

jako podklad pro zadání veřejných zakázek na zpracování dalších stupňů projektové dokumentace, pro zpracování dalších souvisejících předprojektových a projektových dokumentací, pro zpracování informačních materiálů, pro splnění zákonné povinnosti poskytovat informace, pro správní řízení, pro územní, strategické či koncepční plánování, pro prezentaci a propagaci záměrů atp.

III. Předmět smlouvy, základní práva a povinnosti smluvních stran

- 3.1.** Předmětem smlouvy je zhotovení investičního záměru a zajištění souvisejících činností a dokumentací (dále též „dílo“) zhotovitelem podle a v souladu s textem této smlouvy a veškerých jejích příloh. Objednatel zadává zhotoviteli a zhotovitel se zavazuje, že za podmínek a v rozsahu dojednaných touto smlouvou včetně všech jejích příloh a na základě získaných podkladů, zhotoví investiční záměr včetně textové a výkresové části a vizualizací, vyčíslení nákladů stavby, provede koordinační činnost jednotlivých zainteresovaných subjektů v rámci jeho zpracovávání a provede veškeré další a související činnosti nutné pro zodpovědné zpracování záměru (např. dle nutnosti pro zpracování záměru dodatečné doměření, průzkumy atp.).
- 3.2.** Objednatel se zavazuje řádně provedené a dokončené dílo převzít a zaplatit dohodnutou cenu ve výši a za podmínek sjednaných touto smlouvou
- 3.3.** Objednatel poskytne zhotoviteli dojednané spolupůsobení, které spočívá v účasti na koordinačních pracovních schůzkách a výrobních výborech projektu.
- 3.4.** Investiční záměr bude zpracován v českém jazyce.
- 3.5.** Zhotovitel prohlašuje, že je osobou odborně způsobilou k provedení díla.
- 3.6.** Zhotovitel provádí předmět smlouvy vlastním jménem, na svůj náklad, nebezpečí a odpovědnost a to s potřebnou a odbornou péčí vedoucí k řádnému provedení předmětu plnění smlouvy (naplnění účelu smlouvy), za což mu přísluší dohodnutá odměna (cena) specifikovaná v čl. V. této smlouvy.
- 3.7.** Zhotovitel se zavazuje postupovat v souladu s obecně závaznými předpisy i případnými jinými k věci se vztahujícími odbornými pravidly a chránit zájmy objednatele.
- 3.8.** Zhotovitel má za povinnost v průběhu zpracovávání díla konstruktivně řešit veškeré známé, předpokládané či vzniklé skutečnosti, mající vliv na zpracovávání díla tak, aby objednatel po převzetí díla od zhotovitele disponoval veškerými relevantními podklady pro svoji rozhodovací činnost.
- 3.9.** Zhotovitel je při provádění díla vázán připomínkami a pokyny objednatele.
- 3.10.** Zhotovitel je povinen spolupracovat s objednatelem, poskytovat mu informace o postupu plnění a o skutečnostech, které mohou mít vliv na provádění díla.
- 3.11.** Zhotovitel se zavazuje při provádění díla v potřebném rozsahu spolupracovat s třetími subjekty, včetně orgánů veřejné správy, jejichž postavení nebo činnost mohou být podstatné pro řádné provedení díla.
- 3.12.** Zhotovitel se zavazuje umožnit objednateli provádět kontrolu postupu plnění dle této smlouvy.
- 3.13.** Zhotovitel se zavazuje zachovávat mlčenlivost o případných důvěrných informacích, s nimiž přijde do styku.
- 3.14.** Zhotovitel provádí předmět smlouvy včetně zajištění případné inženýrské činnosti, která spočívá v zajištění veškerých nutných dokladů v rámci plnění předmětu smlouvy (zajištění podkladů, vyjádření, stanovisek, návrhů atp.). Veškeré dokumenty, stanoviska a vyjádření aj. dokumenty budou vydány na jméno objednatele.
- 3.15.** Veškeré potřebné podklady pro zpracování díla si zhotovitel zajišťuje sám a na vlastní náklady. Objednatel nedisponuje žádnými komplexními podklady v dané záležitosti. Veškeré získané podklady budou zařazeny do zpracovaného dokumentu.
- 3.16.** Zhotovitel odpovídá objednateli za včasné vyhotovení, kvalitu a kompletnost prováděných prací podle této smlouvy a má mimo jiné za povinnost koordinovat veškeré činnosti zainteresovaných a potřebných stran v rámci realizace díla a to tak, aby byl předmět smlouvy proveden řádně a předán objednateli nejpozději v dohodnutých termínech uvedených v čl. IV. této smlouvy. Zhotovitel je povinen konzultovat provádění díla s objednatelem.

3.17. Zhotovitel se zavazuje k dodržení příslušných stavebních a kvalitativních norem a k tomu, že optimálním zpracováním a návrhem, odborným provedením odpovídajícím uznávaným pravidlům architektury a stavitelství vytvoří všechny potřebné stavební předpoklady pro vytvoření dokonalého a bezporuchového stavebního díla s cílem dosáhnout optimální hospodárnosti s ohledem na investiční a provozní náklady a maximálního estetického výsledku.

3.18. Zhotovitel je povinen v průběhu plnění předmětu smlouvy počínat si tak, aby v rámci své činnosti nezpůsobil objednateli škodu nebo nepoškodil dobré jméno objednatele. Zejména je zhotovitel povinen oznámit objednateli změny své právní formy, změny v osobách statutárních zástupců, vstup do likvidace, hrozící úpadek apod.

3.19. Zhotovitel zajistí, že dílo nebude obsahovat žádné utajované skutečnosti, skutečnosti tvořící obchodní tajemství, skutečnosti, na které by se vztahovala povinnost mlčenlivosti ani důvěrné informace, včetně osobních údajů, které není oprávněn sdělit jinému. Zhotovitel také prohlašuje, že investiční záměr nebude obsahovat žádné skutečnosti. Které mohou bez dalšího zasáhnout do práv a právem chráněných zájmů jiných osob nebo budou v rozporu s dobrými mravy.

3.20. Zhotovitel má vůči objednateli, v dostatečném časovém předstihu, oznamovací povinnost zejména v případech, které mohou mít neočekávaný a zásadní vliv na plnění předmětu díla. Tímto však nevzniká nárok na úpravu smluvních podmínek.

3.21. Na základě požadavku objednatele, kdykoliv v průběhu realizace díla, přistoupí zhotovitel na úpravu rozsahu díla.

3.22. Zhotovitel splní svoji povinnost provést předmět smlouvy řádným dokončením. Řádným dokončením se rozumí kvalitní, úplné a bezvadné provedení předmětu smlouvy ve sjednaném rozsahu a sjednaných termínech. Předáním řádně provedených prací se rozumí protokolární odevzdání výsledku projektových prací a souvisejících činností zhotovitelem osobně zástupci objednatele, případně po předchozí dohodě předáním poštovnímu úřadu k přepravě na adresu současného sídla objednatele a jeho převzetí objednatelem.

IV. Lhůty plnění

4.1. Provádění díla bude zhotovitelem zahájeno bezprostředně po nabytí účinnosti této smlouvy.

4.2. Zhotovitel se zavazuje zorganizovat nejméně 4 výrobní výbory v sídle objednatele (pokud objednatel neurčí jinak) za účasti objednatele příp. dalších účastníků. Pozvánky pro účastníky a objednatele na jednání výrobního výboru budou zhotovitelem odeslány min. 10 pracovních dnů před termínem jeho konání. Závěry z jednání výrobních výborů zhotovitel zohlední při provádění díla.

4.3. Zhotovitel bezvýhradně odpovídá za to, že dílo bude řádně dokončeno a předáno objednateli nejpozději do **30.01.2019**, přičemž v této lhůtě jsou zahrnuty veškeré činnosti zhotovitele, jakož i příslušné ostatní lhůty ukončování ovlivňujících dobu plnění díla.

4.4. Objednatel se zavazuje, že se nejpozději do 15 pracovních dnů od předání díla zhotovitelem s dílem seznámí, a shledá-li, že odpovídá všem jeho požadavkům, pokynům a připomínkám, dílo jako úplné a bez vad v téže lhůtě převezme. O předání a převzetí díla sepíše smluvní strany Protokol o předání a převzetí, který zpracuje zhotovitel a v němž bude výslovně uvedeno, jestli objednatel přebírá dílo s výhradami nebo bez výhrad a dále výslovné prohlášení zhotovitele, že dílo je bez vad.

4.5. V případě, že objednatel odmítne předávané dílo z důvodu jeho neúplnosti či vad převzít, vrátí je zhotoviteli k odstranění nedodělků či vad. Zhotovitel je povinen tyto nedodělky či vady odstranit v co nejkratší době či v objednatel stanovené lhůtě a dílo protokolárně předat objednateli.

4.6. Dojde-li během plnění předmětu smlouvy ke vzniku nepředvídatelných a neodvratitelných okolností, které nemohla žádná ze smluvních stran ovlivnit ani předvídat, může být na základě dohody obou smluvních stran dojednána úprava termínů plnění. Tyto okolnosti je však zhotovitel neprodleně od jejich vzniku povinen písemně oznámit a specifikovat objednateli, jakož je i povinen navrhnout a přijmout opatření na jejich eliminaci, čímž není dotčeno právo objednatele postupovat dle ustanovení vztahujících se ke smluvním pokutám. Termín prodloužení lhůty pro řádné ukončení díla bude přiměřený výše zmiňovaným vzniklým překážkám.

4.7. Přerušování postupu prací z pokynu objednatele bude mít za následek posun termínu plnění o

dobu přerušení. Přerušení prací zhotovitelem bez souhlasu objednatele, které bude mít vliv na smluvené termíny plnění je nepřipustné.

4.8. Místem předání díla je sídlo objednatele uvedené v záhlaví této smlouvy, Odbor investičního a územního rozvoje.

V. Cena smluvených prací

5.1. Celková cena za splnění předmětu smlouvy v rozsahu dle této smlouvy je sjednána v souladu s nabídkou zhotovitele učiněnou v rámci zadávacího / výběrového řízení na zakázku ze dne 20.07.2018 a činí 580.000,00 (slovy pětsetosmdesát tisíc) Kč bez DPH. K ceně bez DPH bude připočtena daň z přidané hodnoty ve výši a způsobem dle zákona č. 235/2004 Sb., o dani z přidané hodnoty, v jeho platném znění v den uskutečnění zdanitelného plnění.

5.2. Celková cena je sjednána jako **cena nejvýše přípustná** po celou dobu plnění veřejné zakázky a zahrnuje veškeré náklady zhotovitele nezbytné pro řádné, úplné a včasné provedení díla i zisk zhotovitele v souvislosti s plněním této smlouvy. Zhotovitel ve smyslu § 2620 odst. 2 občanského zákoníku přebírá nebezpečí změny okolností.

5.3. Výše celkové ceny je stanovena na základě individuální kalkulace nákladů zhotovitele, zahrnuje veškeré práce zhotovitele vymezené touto smlouvou a veškerými jejími přílohami. Celková cena sestává z následujících hlavních částí:

Dokumentace stávajícího stavu	350.000,00	Kč
Investiční záměr	230.000,00	Kč
CELKOVÁ CENA bez DPH	580.000,00	Kč

VI. Platební podmínky

6.1. Objednatel neposkytuje zhotoviteli zálohy, pokud se objednatel se zhotovitelem nedohodnou jinak na základě písemného dodatku k této smlouvě.

6.2. Cena za provedené práce bude hrazena zpětně na základě faktury vystavené zhotovitelem.. Fakturovat lze pouze řádně, úplně a včas provedené práce. Fakturaci lze provést jednou celkovou fakturou po řádném dokončení a předání celého díla nebo dílčími fakturami po předání každé jednotlivé etapy dle následujícího rozpisu:

Po dokončení a předání dokumentace stávajícího stavu	100%	z ceny této části
Po dokončení a předání investičního záměru (dokončení díla)	100%	z ceny této části

6.3. Doba splatnosti faktur je **30 kalendářních dnů** ode dne jejich doručení do sídla objednatele. Objednatel není v prodlení, uhradí-li fakturu do 30 kalendářních dnů ode dne následujícího po dni doručení faktury, i když je po termínu, který je na faktuře uveden jako den splatnosti. Úhrada faktur bude provedena bezhotovostně na účet zhotovitele uvedený ve smlouvě. Termínem úhrady faktury se rozumí termín odepsání částky z účtu objednatele.

6.4. Úhradou faktur na základě dílčích daňových dokladů není dotčeno ujednání, že nárok na zaplacení celkové ceny vzniká až úplným dokončením veškerých smluvených prací a činností a jejich předáním bez jakýchkoliv vad a nedodělků.

6.5. Faktury budou mít náležitosti daňového dokladu dle zákona č. 235/2004 Sb., o dani z přidané hodnoty, ve znění pozdějších předpisů. Faktury budou dále obsahovat případně další náležitosti sdělené objednatelem (např. označení zdroje financování, rozpis ceny na účetní položky a účelové znaky atp.). Za správnost údajů na fakturách odpovídá zhotovitel.

6.6. Poslední faktura vystavená zhotovitelem je tzv. konečnou fakturou. V konečné faktuře budou odečteny poskytnuté platby, případně smluvní pokuty a pozastávky, na které objednateli do té doby vznikl nárok a bude vyúčtována daň z přidané hodnoty. Součástí konečné faktury bude seznam všech

zhotovitelem vystavených faktur s uvedením minimálně těchto údajů: roku, čísla faktury a částky s DPH i bez DPH.

6.7. V případě, že faktura nebude obsahovat náležitosti uvedené v této smlouvě nebo nebude vystavena v souladu se soupisem skutečně provedených a odsouhlasených prací, je objednatel oprávněn takovou fakturu nezaplatit a vrátit ji kdykoliv zhotoviteli bez zaplacení jako neúplnou či neoprávněně vystavenou. Zhotovitel je povinen provést opravu faktury vystavením a opětovným doručením nové faktury objednateli. Nová lhůta splatnosti začne plynout doručením opravené faktury zpět do sídla objednatele.

6.8. Objednatel si vyhrazuje právo upravit způsob a frekvenci fakturací v případech, kdy to bude v zájmu objednatele s ohledem na způsob financování realizovaného díla.

6.9. Objednatel si vyhrazuje právo pozastavit financování a proplácení faktur v případě, že zhotovitel bezdůvodně přeruší práce nebo práce provedl či provádí v rozporu s ustanoveními této smlouvy (např. provádění prací v rozporu s pokyny objednatele, nekvalitní provádění prací atp.) a to až do doby sjednání nápravy ze strany zhotovitele.

6.10. Zhotovitel je oprávněn fakturovat pouze provedené části díla. Pokud z jakéhokoliv důvodu dojde k ukončení smlouvy, není zhotovitel oprávněn požadovat zaplacení celkové ceny díla za části předmětu smlouvy, které neprovedl a provádět nebude nebo za části, které byly provedeny v rozporu s touto smlouvou.

VII. Vlastnické právo k dílu, licenční ujednání

7.1. Pro případ, že investiční záměr bude vykazovat znaky autorského díla, případně jiného předmětu duševního vlastnictví, poskytuje zhotovitel objednateli současně s jeho předáním oprávnění k výkonu práva užívat jej (licenci), k účelu k němuž je objednatel pořizuje, a to podle dále uvedených bodů v tomto článku. Zhotovitel prohlašuje, že je oprávněn licenci v daném rozsahu udělit.

7.2. Licencí se rozumí právo nerušeně užívat výsledky činnosti zhotovitele všemi způsoby užití tak, jak je nutné k dosažení účelu uvedeného zejména v čl. II. této smlouvy. Objednatel, případně i jiný, subjekt podílející se na akci, je zejména oprávněn výsledky činnosti zhotovitele dle této smlouvy užít pro pořizování jiných podkladů, koncepčních dokumentů a dokumentací, pro své rozhodování o dalším rozvoji území, pro informační materiály, pro splnění zákonné povinnosti poskytovat informace, pro správní řízení, pro územní, strategické či koncepční plánování atp. Objednatel je oprávněn pořizovat kopie investičního záměru.

7.3. Licence je objednateli poskytnuta zhotovitelem celosvětově, na celou dobu trvání majetkových práv zhotovitele a jako licence výhradní a neomezená, čímž se rozumí, že zhotovitel nesmí poskytnout licenci obsahem či rozsahem zahrnující práva poskytnutá objednateli dle této smlouvy třetí osobě a je povinen se zdržet výkonu práva užívat výsledky své činnosti dle této smlouvy včetně jejich hmotného zachycení způsobem, ke kterému poskytl licenci objednateli.

7.4. Objednatel není povinen licenci, kterou mu touto smlouvou zhotovitel poskytuje využít.

7.5. Objednatel je oprávněn licenci postoupit, k čemuž zhotovitel tímto uděluje souhlas. Rovněž je objednatel oprávněn udělit k investičnímu záměru nebo jeho částem podlicence, a to v rozsahu stejném nebo užším, jako je rozsah oprávnění objednatele z licence. Objednatel je oprávněn uzavřít podlicenční smlouvu, objednatel je oprávněn postoupit licenci třetí osobě, objednatel je oprávněn dílo a jeho výstupy měnit (např. při projekční přípravě souvisejících záměrů či přípravě navazující projekční přípravy atp.).

7.6. Poskytnutí licence zhotovitelem a další využívání licence objednatel podle této smlouvy nepodléhá žádné další odměně. Ta je zahrnuta v ceně hrazené podle této smlouvy.

7.7. Dohodu o poskytnutí licence nelze s ohledem na obsah celé smlouvy vypovědět.

7.8. Zhotovitel se zavazuje, že bez souhlasu objednatele předané podklady ani dílo nebo jeho část neposkytne dalším osobám nebo institucím.

7.9. Vlastníkem zhotovovaného díla a všech jeho částí je od počátku objednatel. Smluvní strany se dohodly na vyloučení § 2609 občanského zákoníku a zhotovitel není oprávněn dílo nebo jeho část svépomocně prodat třetí osobě.

7.10. Přejednost vlastnického práva na objednatele, nezbavuje zhotovitele odpovědnosti za řádné provedení činností bez vad a nedodělků.

VIII. Odpovědnost za vady

8.1. Zhotovitel se zavazuje, že dílo bude ke dni předání a převzetí objednatelem způsobilé k užití k účelu sjednanému touto smlouvou a bude mít vlastnosti stanovené touto smlouvou, bude věcně, formálně i technicky správné. Lhůta pro uplatnění odpovědnosti za vady je 60 měsíců ode dne předání a převzetí díla objednatelem bez výhrad. Objeví-li se vada v této lhůtě, má se za to, že existovala v době předání a převzetí díla.

8.2. Dílo, jehož provedení je předmětem této smlouvy, má vadu, jestliže neodpovídá požadavkům uvedeným v této smlouvě a obecně závazným právním předpisům. Vadou díla se tak rozumí zejména rozpor mezi sjednanými podmínkami jeho provedení a skutečným stavem jeho provedení.

8.3. Objednatel není povinen převzít dílo nebo jakoukoliv jeho část, které nebylo řádně provedeno, obsahuje-li zřejmé vady a nedodělky nebo se nepovažuje ve smyslu ustanovení této smlouvy za řádně provedené a ukončené. Nepřevzal-li objednatel dílo od zhotovitele z důvodu vad a nedodělků, vzniká právo zhotovitele na fakturaci až po odstranění vad a nedodělků.

8.4. Oznámení (reklamování) zjištěných vad v činnosti zhotovitele je objednatel oprávněn učinit písemně nebo e-mailem neprodleně po jejím zjištění, přičemž má objednatel právo na bezodkladné a bezplatné odstranění reklamovaného nedostatku nebo vady plnění v plném rozsahu. V reklamaci je objednatel povinen vadu popsat, popřípadě uvést, jak se projevuje.

8.5. Smluvní strany se dohodly, že v případě zjištění vady díla (bez ohledu na to, zda jde o podstatné nebo nepodstatné porušení smlouvy) má objednatel podle vlastního uvážení:

- a) právo požadovat po zhotoviteli její bezplatné odstranění v přiměřené lhůtě, kterou zhotoviteli za tímto účelem stanoví (jinak do 7 dnů ode dne doručení oznámení o vadě). S odstraňováním vad je nutno začít neprodleně po jejich oznámení. V případě, že vady na díle budou příčinou vad i na jiných částech díla, je zhotovitel povinen odstranit veškeré tyto vzniklé, a s původní vadou související, vady. O odstranění vady sepíše smluvní strany zápis;
- b) právo na poskytnutí přiměřené slevy z ceny odpovídající rozsahu reklamované vady;
- c) právo odstranit vadu sám nebo prostřednictvím třetí osoby a požadovat po zhotoviteli náhradu s tím spojených nákladů (při tom se použijí obdobně pravidla obsažená v odst. 8.16).

8.6. Lhůta podle odst. 8.1 se prodlužuje o dobu potřebnou k odstranění reklamované vady.

8.7. Neodstraní-li zhotovitel reklamovanou vadu ve lhůtě podle odst. 8.5.a), je objednatel oprávněn pověřit odstraněním reklamované vady jinou odborně způsobilou právnickou nebo fyzickou osobu. Veškeré takto vzniklé náklady uhradí zhotovitel do 14 dnů ode dne, kdy obdržel písemnou výzvu objednatele k uhrazení těchto nákladů. Uhrazením nákladů na odstranění vady jinou odborně způsobilou osobou podle tohoto odstavce není dotčeno právo objednatele požadovat na zhotoviteli zaplacení smluvních pokut dle čl. X této smlouvy.

8.8. Zhotovitel není odpovědný za vady, pokud byly způsobeny použitím nevhodných, nebo vadných podkladů poskytnutých mu objednatelem či třetími stranami a dále není zhotovitel odpovědný za vady způsobené dodržěním nevhodných pokynů, požadavků a připomínek daných mu objednatelem v případě, že zhotovitel ani při vynaložení dostatečné odborné péče nemohl nevhodnost těchto podkladů, pokynů, požadavků a připomínek zjistit, nebo na jejich nevhodnost objednatele písemně upozornil a objednatel přesto na jejich dodržěním trval.

8.9. Uplatnění práv objednatele z odpovědnosti za vady se nijak nedotýká nároku na náhradu škody vzniklé v důsledku vady díla nebo na úhradu sjednané smluvní pokuty za prodlení s odstraněním reklamované vady.

8.10. Zhotovitel prohlašuje, že má uzavřenou pojistnou smlouvu, které kryje rizika spojená s případnými škodami, které by vznikly zhotoviteli či třetím osobám, v důsledku vad zpracované projektové dokumentace.

IX. Pojištění

9.1. Zhotovitel se zavazuje mít po celou dobu plnění předmětu této smlouvy a běhu lhůty pro uplatnění odpovědnosti za vady uzavřenou pojistnou smlouvu mezi pojišťovnou jako pojistitelem a zhotovitelem v postavení pojištěného na pojištění odpovědnosti za škodu způsobenou při výkonu činnosti dle této smlouvy s horní hranicí pojistného plnění za jednu škodní událost minimálně ve výši 300.000,00 Kč.

9.2. Náklady na pojištění nese zhotovitel a jsou zahrnuty ve sjednané celkové ceně dle čl. VI. Této smlouvy.

9.3. Zhotovitel se zavazuje předložit objednateli kopii dokladu o uzavření pojistné smlouvy do 7 dnů od uzavření této smlouvy.

9.4. Zhotovitel se zavazuje uplatnit veškeré pojistné události související s prováděním díla dle této smlouvy u pojišťovny bez zbytečného odkladu.

X. Smluvní pokuty

10.1. Smluvní strany se dohodly, že objednatel je oprávněn na zhotoviteli uplatnit následující smluvní pokuty a zhotovitel se zavazuje tyto smluvní pokuty uplatněné objednatelem zaplatit:

a) za nedodržení termínu plnění dle čl. IV	0,1 % z celkové ceny za každý započatý den prodlení
b) za nedodržení termínu pro odstranění vady či nedodělku, které brání převzetí díla	0,1 % z celkové ceny za každý započatý den prodlení
c) za nedodržení termínu pro odstranění reklamované vady či nedodělku	0,1 % z celkové ceny za každý započatý den prodlení
d) za porušení povinnosti mít uzavřenou pojistnou smlouvu podle čl. IX v době běhu lhůty odpovědnosti za vady	0,1 % z celkové ceny za každý započatý den tohoto porušení

10.2. Za pozdní úhradu faktury vystavené v souladu s touto smlouvou vzniká zhotoviteli nárok účtovat objednateli úrok z prodlení ve výši 0,05 % z dlužné částky uvedené na faktuře za každý, byť i započatý den prodlení.

10.3. Výši smluvních pokut považují smluvní strany za přiměřenou. Jednotlivé smluvní pokuty lze sčítat. Smluvní pokuty je povinností uhradit na základě písemné výzvy ve lhůtě do stanovené lhůtě do 14 kalendářních dnů ode dne doručení této výzvy

10.4. Smluvní pokuty jsou započitatelné vůči peněžitým závazkům souvisejících s touto smlouvou. Smluvní pokuty jsou započitatelné i proti nesplatným pohledávkám. Smluvní strany se výslovně dohodly, že pokud není smluvní pokuta uhrazena v daném termínu, bude nárokována smluvní pokuta započtena vůči existující pohledávce.

10.5. Smluvní strany se výslovně dohodly, že zaplacením smluvní pokuty nezaniká nárok na náhradu škody vzniklé objednateli porušením povinností zajištěných smluvní pokutou. Je proto možný souběh úhrady pokuty a vzniklé škody. Zaplacením smluvní pokuty není dotčeno právo na náhradu škody vzniklé objednateli v příčinné souvislosti s porušením uvedených povinností zhotovitele, tj. strany si výslovně sjednávají, že § 2050 občanského zákoníku se v tomto případě neužije.

10.6. Pokud závazek provést dílo zanikne řádným ukončením díla, nezaniká nárok na smluvní pokutu, která souvisí s dřívějším porušením povinnosti.

XI. Ukončení smlouvy

12.1. Tuto smlouvu lze ukončit písemnou dohodou smluvních stran.

12.2. Od této smlouvy může odstoupit kterákoliv smluvní strana, pokud lze prokazatelně zjistit porušení této smlouvy druhou smluvní stranou podstatným způsobem. Nejdříve však musí druhou stranu vyzvat písemně k odstranění podstatného porušení smlouvy. Odstranění podstatného porušení smlouvy musí být provedeno do 7 kalendářních dní od doručení výzvy. Pokud druhá strana do tohoto termínu podstatné porušení této smlouvy neodstraní, nastávají právní účinky odstoupení od smlouvy následujícím dnem.

12.3. Porušením této smlouvy podstatným způsobem se rozumí zejména:

- a) nedodržení dohodnutého předmětu plnění zhotovitelem,
- b) prodlení zhotovitele se splněním termínů plnění delším než 30 dnů,
- c) neplnění kvalitativních ukazatelů díla zpracovávaného zhotovitelem,
- d) provádění prací zhotovitelem v rozporu s touto smlouvou, právními předpisy či platnými normami a pokyny objednatele,
- e) zjištění, že zhotovitel při podání nabídky na veřejnou zakázku, na základě které byla uzavřena tato smlouva, uvedl nepravdivá prohlášení nebo informace,
- f) výskyt vad díla, které jsou takového charakteru, že ztěžují či dokonce brání v jeho užívání,
- g) jakékoliv jiné neplnění závazků ve smyslu této smlouvy, pokud zhotovitel neprokáže, že uvedené porušení nezavinil,
- h) vyhlášení konkurzu na zhotovitele, nebo pokud je zhotovitel v likvidaci,
- i) prodlení zhotovitele s odstraněním reklamované vady delší než 7 kalendářních dní,
- j) provedení díla osobou nesplňující požadavky odbornosti,
- k) prodlení objednatele se splněním svých závazků ve smyslu této smlouvy delším než 30 kalendářních dnů.

12.4. V případě, že dojde k ukončení anebo odstoupení od této smlouvy z důvodů na straně objednatele, vzniká zhotoviteli ke dni zrušení anebo odstoupení od smlouvy nárok na úhradu poměrné částky ze smluvní ceny na základě předchozí dohody o rozpracovanosti díla, vyjádřené v procentech, pakliže na fakturaci vznikl smlouvou nárok.

12.5. Objednatel si vyhrazuje právo ukončit smlouvu v kterémkoliv okamžiku plnění předmětu smlouvy či od některých částí řešení předmětu smlouvy upustit. Zhotovitel pak tímto není oprávněn na objednateli požadovat úhradu prací, které neprováděl, nebude dále provádět nebo mu na ně nevznikl nárok.

12.6. V případě, že dojde k ukončení anebo odstoupení od této smlouvy z důvodů na straně zhotovitele, nese zhotovitel veškeré dopady vymezené touto smlouvou bez možnosti nárokovat jakoukoliv další fakturaci za rozpracovanost nepředaných a rozpracovaných částí projektu.

12.7. Odstoupení od smlouvy se nedotýká nároku na náhradu škody či smluvní pokuty. Odstoupení od smlouvy se rovněž nedotýká ujednání, která mají vzhledem ke své povaze zavazovat smluvní strany i po odstoupení od smlouvy, zejména ujednání o způsobu řešení sporů a povinnost poskytnout vzájemná peněžitá plnění za plnění poskytnutá před účinností odstoupení.

12.8. Pro předání a převzetí výsledků činnosti zhotovitele v případě ukončení této smlouvy platí přiměřeně zejména ustanovení smlouvy o formě díla, předání a převzetí díla, případně licenční ujednání.

XII. Jiná a závěrečná ustanovení

12.1. Oprávněné osoby smluvních stran jsou uvedeny v záhlaví této smlouvy.

12.2. Zhotovitel prohlašuje, že je odborně způsobilý pro veškeré činnosti, které jsou předmětem této smlouvy, že má všechna potřebná oprávnění nezbytná pro řádné provedení kompletního předmětu smlouvy a že disponuje takovými kapacitami a odbornými znalostmi, které jsou k provedení předmětu smlouvy nezbytné. Předmět smlouvy bude zhotoven osobami s oprávněními dle příslušných zákonů a předpisů v platném znění, zejména zákona č. 360/1992 Sb., **o výkonu povolání autorizovaných architektů a o výkonu povolání autorizovaných inženýrů a techniků činných ve výstavbě** a budou splňovat požadavek na osvědčení ve smyslu § 159 zákona č. 183/2006 Sb. o územním plánování a stavebním řádu.

12.3. Zhotovitel prohlašuje, že zvážil veškerá rizika a další okolnosti, jež mohou mít vliv na jeho činnost, že se důkladně a podrobně seznámil s rozsahem a povahou činností, které zajišťuje a že se seznámil se všemi poskytnutými informacemi a podklady objednatele s vědomím, že v průběhu realizace předmětu smlouvy nemůže uplatňovat nároky na úpravu smluvních podmínek z důvodů, které mohl zjistit již při seznámení se s takovými podklady.

12.4. Zhotovitel zajišťuje projednávání projektů a je povinen zvát objednatele a další relevantní subjekty na projednávání projektu a z projednávání pořizovat zápis.

12.5. Zhotovitel není oprávněn převést bez písemného souhlasu objednatele svá práva a závazky, vyplývající z této smlouvy, na třetí osobu.

12.6. Zhotovitel prohlašuje, že neporušuje etické principy, principy společenské odpovědnosti a základní lidská práva.

12.7. Zhotovitel se zavazuje, že při plnění závazku, zřízeného touto smlouvou, bude postupovat poctivě, pečlivě a s odbornou péčí, jak je vymezeno v § 5 Občanského zákoníku.

12.8. Smluvní vztahy výslovně neupravené touto smlouvou se řídí ustanoveními občanského zákoníku a předpisů souvisejících.

12.9. Smluvní strany se dohodly, že případné spory vyplývající ze závazků této smlouvy budou přednostně řešeny oboustrannou dohodou.

12.10. Nastanou – li u některé ze stran skutečnosti bránící řádnému plnění této smlouvy, je povinna to ihned bez zbytečného odkladu oznámit druhé straně a vyvolat jednání zástupců smluvních stran.

12.11. Případná nevynutitelnost nebo neplatnost kteréhokoli článku, odstavce, nebo ustanovení této smlouvy nemá vliv na vynutitelnost nebo platnost ostatních ustanovení této smlouvy. V případě, že by jakýkoli takovýto článek, odstavec nebo ustanovení mělo z jakéhokoli důvodu pozbytí platnosti (zejména z důvodu rozporu s aplikovatelnými zákony a ostatními právními normami), provedou smluvní strany konzultace a dohodnou se na právně přijatelném způsobu provedení záměrů obsažených v té části smlouvy, jež pozbyla platnosti.

12.12. Pro výklad této smlouvy je rovněž závazné znění zadávacích podmínek k veřejné zakázce, včetně všech jejích příloh, na základě které je plnění dle této smlouvy realizováno.

12.13. Zhotovitel bere na vědomí, že dle § 2 písm. e) zákona č. 320/2001 Sb., o finanční kontrole ve veřejné správě, ve znění pozdějších předpisů, je osobou povinnou spolupůsobit při výkonu finanční kontroly a zavazuje se, že umožní provedení kontroly, bude s kontrolními orgány spolupracovat a poskytne kontrolou vyžadované doklady.

12.14. Smlouva je vyhotovena ve dvou stejnopisech, z nichž jeden obdrží objednatel a jeden zhotovitel.

12.15. Tuto smlouvu lze měnit pouze písemnými dodatky, označenými jako dodatek s pořadovým číslem ke smlouvě o dílo a podepsanými oprávněnými zástupci obou smluvních stran. Dodatky se vyhotovují ve stejném počtu jako smlouva. Jiné zápisy, protokoly, ujednání apod. se za změnu smlouvy nepovažují, ani nezakládají jakýkoliv nárok zhotovitele vůči objednateli.

12.16. V souladu s § 4 odst. zák. č. 89/2012 Sb., občanský zákoník, kdy se má za to, že každá svéprávná osoba má rozum průměrného člověka i schopnost užívat jej s běžnou péčí a opatrností a že to každý od ní může v právním styku důvodně očekávat, strany posoudily obsah této smlouvy a neshledávají jej rozporným, což stvrzují svým podpisem. Smluvní strany shodně prohlašují, že došlo k dohodě o celém obsahu smlouvy, a že tato smlouva byla uzavřena na základě jejich pravé a svobodné vůle po pečlivém zvážení všech stran a že žádné ustanovení této Smlouvy o dílo není překvapivé, což stvrzují svými podpisy.

12.17. Tato Smlouva nabývá platnosti dnem podpisu oběma smluvními stranami a účinnosti dnem jejího uveřejnění dle zákona č. 340/2015 Sb., o zvláštních podmínkách účinnosti některých smluv, uveřejňování těchto smluv a o registru smluv (zákon o registru smluv), ve znění pozdějších předpisů.

12.18. Zhotovitel souhlasí s uveřejněním této smlouvy, včetně osobních údajů, v souladu se zvláštními právními předpisy, zejména se zákonem č. 340/2015 Sb., o zvláštních podmínkách účinnosti některých smluv, uveřejňování těchto smluv a registru smluv (zákon o registru smluv), ve znění pozdějších předpisů a zákonem č. 106/1999 Sb., o svobodném přístupu k informacím, ve znění pozdějších

předpisů. Uveřejnění podle zákona o registru smluv včetně znečitelnění neuveřejňovaných údajů zajistí objednatel nejpozději do 30 dnů po uzavření této smlouvy.

12.19. K podpisu předávacích protokolů, zápisů, výzev, písemností směřujících k uplatnění práva na připomínky a pokyny k provádění díla, písemností směřujících k uplatnění práv z odpovědnosti za vady nebo za porušení smluvních povinností a obdobných písemností jsou na straně objednatele oprávněny kontaktní osoby uvedené v čl. I této smlouvy.

12.20. Tato smlouva o dílo se uzavírá na základě řádně vyhlášené a vyhodnocené veřejné zakázky dle zákona č. 134/2016 Sb., o zadávání veřejných zakázek, ve znění pozdějších předpisů, v souladu se Směrnicí č. 1/2017 Veřejné zakázky vydané Radou města Blansko a v souladu s usnesením č. 69 přijatém na 82. schůzi Rady města Blansko dne 05.06.2018.

XIII. Přílohy smlouvy

13.1. Nedílnou součástí této smlouvy se stávají následující přílohy:

1. PŘÍLOHA - Rozsah a základní specifikace zpracovávaného investičního záměru a souvisejícího
2. PŘÍLOHA - Krycí list nabídky

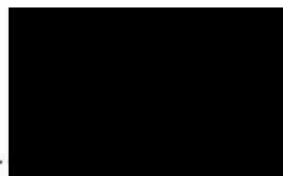
V Blansku dne 10.9.2018

Za objednatele

Za zhotovitele



Město Blansko
Mgr. Ivo Polák
starosta města



ATELIER 11 HRADEC KRÁLOVÉ s.r.o.
Ing. Tomáš Mrázek
jednatel



Rozsah a základní specifikace zpracovávaného investičního záměru a souvisejícího

Účel díla

- rozhodování o investičním záměru (dále též také též jen „IZ“)
- prezentace záměru
- podklad pro zpracování podrobnější dokumentace

Investiční záměr je zpracováván jakožto předstupeň vlastní projektové přípravy akce, jejímž hlavním cílem je celková rekonstrukce resp. obnova městských lázní v Blansku, zatraktivnění a zkulturnění a v neposlední řadě též případné rozšíření kapacit objektu.

Rekonstrukce resp. Obnova městských lázní bude přednostně navržena ve stávajících prostorech; rozšíření zájmové oblasti (např. využití střech objektu atp.) je však po předchozím projednání na kontrolních výborech možné.

Navržená řešení budou v souladu s platnými právními předpisy, normami a vyhláškami příslušnými ČSN. Jakékoliv odchylky od normových řešení budou řádně zdůvodněny. Při návrhu budou respektovány zásady efektivnosti a hospodárnosti za současného dosažení maximálního efektu a optimalizace nákladů na realizaci záměru a provoz objektu. Použití dřeva a dřevěných konstrukcí bude minimalizováno.

Základní očekávání od realizace akce:

1. rekonstrukce a obnova zdravotnických zařízení a rozvodů – nové rozvody vody, kanalizace, plynu, stupačky, výtokové armatury, zařizovací předměty atp.,
2. rekonstrukce a obnova elektrických zařízení a rozvodů (silnoproud i slaboproud) – nové rozvody, rozvaděče, koncové elementy (světla, vypínače) atp.,
3. rekonstrukce a obnova zařízení a rozvodů sloužících pro vytápění – nové rozvody, koncové elementy, podlahové vytápění šaten, sprch atp.,
4. zřízení, rekonstrukce, obnova či zrušení starých a nefunkčních vzduchotechnických zařízení vč. souvisejících částí (např. měření a regulace),
5. zřízení, rekonstrukce, obnova či zrušení starých a nefunkčních technologií a technologických částí (např. tepelná čerpadla, solární panely) - optimalizace využití prostor pro uvolnění prostor pro případné nové aktivity,
6. rekonstrukce a obnova hygienických místností, šaten a ostatních veřejnosti přístupných prostor včetně úprav dispozice objektu a souvisejících skutečností (např. přesun a změna účelu místností),
7. rekonstrukce, sanace a obnova železobetonových konstrukcí objektu – bude-li třeba na základě vyhodnocení stávajícího stavu konstrukcí,
8. v rámci objemu stavby vznik nových prostor pro rozšíření poskytovaných služeb a zatraktivnění objektu (přeskupením, soustředěním a optimalizací stávajících prostor, technického a technologického vybavení),
9. prověření možnosti a zřízení nového vnitřního bazénu s odpočinkovou a zábavní funkcí a s propojením na stávající krytý bazén i samostatným vstupem,
10. snížení energetické náročnosti objektu – zateplení objektu, výměna pláště, oživení vzhledu objektu,
11. prověření a řešení objektu z hlediska bezbariérového přístupu,
12. optimalizace provozních nákladů objektu.

Investiční záměr bude řešit zejména následující okruhy:

Oprava lázní

- rekonstrukce, sanace a obnova železobetonových a nosných konstrukcí objektu,

investičního záměru – viz např. zdokumentování stávajícího stavu objektu. Lze využít též veřejně dostupné mapové podklady Českého úřadu zeměměřického a katastrálního na <http://geoportal.cuzk.cz>.

Osnova dokumentace stávajícího stavu objektu detailním pasportem objektu

Základní členění dokumentace stávajícího stavu objektu je uvedeno dále. Dle okolností může být tato osnova dále rozšiřována.

A Průvodní zpráva

- a) údaje o stavbě (název stavby, místo stavby),
- b) údaje o vlastníkově,
- c) údaje o zpracovateli dokumentace.

A.2 Seznam vstupních podkladů

- a) základní informace o všech rozhodnutích nebo opatřeních souvisejících se stavbou (označení stavebního úřadu nebo jméno autorizovaného inspektora, datum vyhotovení a číslo jednací rozhodnutí nebo opatření), pokud se tyto doklady nedochovaly, uvést pravděpodobný rok dokončení stavby,
- b) základní informace o dokumentaci, projektové dokumentaci nebo jiné technické dokumentaci (identifikace, datum vydání, identifikační údaje o zhotoviteli dokumentace), pokud se dochovala,
- c) další podklady.

B Souhrnná technická zpráva

- a) popis území stavby, ochrana území podle jiných právních předpisů¹⁾, zvláště chráněné území, záplavové území apod.,
- b) popis stavby (účel užívání stavby, trvalá nebo dočasná stavba, ochrana stavby podle jiných právních předpisů, parametry stavby - zastavěná plocha, obestavěný prostor, užitná plocha, použité materiály a prvky na stavbě, počet funkčních jednotek a jejich velikosti apod., bilance stavby - potřeby a spotřeby médií a hmot, hospodaření s dešťovou vodou, celkové produkované množství a druhy odpadů a emisí atp.),
- c) technický popis stavby a jejího technického zařízení,
- d) zhodnocení stávajícího stavebně technického stavu,
- e) napojení na dopravní a technickou infrastrukturu,
- f) ochranná a bezpečnostní pásma,
- g) vliv stavby na životní prostředí a ochrana zvláštních zájmů.

C situace

- C1 situace v měřítku podle použité katastrální mapy s vyznačením stavby a vazeb a vlivů na okolí,
- C2 situace přehledová v měřítku 1:200 až 1:500, kde budou vyznačeny hranice pozemků, parcelní čísla, stávající objekty a zakres povrchových znaků technické infrastruktury, stávající výškopis a polohopis, nadmořské výška; výška objektů, okótovaná stavba, stávající komunikace a zpevněné plochy, napojení na dopravní infrastrukturu, stávající vegetace, ochranná a bezpečnostní pásma, památkové rezervace, památkové zóny apod., odstupové vzdálenosti včetně vymezení požárně nebezpečných prostorů, přístupové komunikace a nástupní plochy pro požární techniku a zdroje požární vody.

D výkresová dokumentace

zejména detailní stavební výkresy skutečného provedení stavby (půdorysy jednotlivých podlaží včetně střech) s charakteristickými a důležitými řezy objektem (příčné i podélné řezy), pohledy v rozsahu a podrobnostech odpovídajících druhu a účelu stavby s popisem způsobu užívání všech prostorů a místností s vyznačením jejich rozměrů a plošných výměr a výškových kót a s vyznačením technologií, zařizovacích předmětů, vybavení, hlavních tras rozvodů domovních instalací atp. Měřítko výkresů bude voleno tak, aby byla zaručena dostatečná vypovídající schopnost dokumentace (předpoklad M: 1:100, 1:200, 1:250 ojedinelé až 1:500).

E detailní barevná fotodokumentace

Osnova investičního záměru

Základní členění investičního záměru je uvedeno dále. Dle okolností může být tato osnova dále rozšiřována.

A. Textová část

1. Titulní list IZ (název, datum zpracování, identifikační údaje stavby, objednatele a zpracovatele),
2. Obsah IZ,
3. Identifikace objednatele a zhotovitele IZ,
4. Základní údaje stavby (název stavby, místo stavby, charakter stavby a prováděných činností, stavebník, uživatel, vlastník stavby),
5. Zdůvodnění nezbytnosti stavby a zamýšlených činností (popis stávajícího stavu, význam a zdůvodnění stavby, popis navrhovaného řešení s důrazem na přínos daného řešení; architektonické řešení stavby, stavebnětechnické řešení stavby, specifikace stavebních objektů, dotčená ochranná pásma, chráněná území, zátopová území a kulturní památky,
6. Vstupní podklady,
7. Prověření potřeb a možností změn a úprav objektu,
8. Popis jednotlivých řešených okruhů a variant (architektonicko-stavební a stavebně-technické řešení, rozdělení a specifikace okruhů investičního záměru do jednotlivých celků a řešených částí, rozdělení a specifikace jednotlivých stavebních objektů a provozních souborů),
9. Územně technické podmínky pro přípravu území (vliv stavby na životní prostředí, vliv stavby na ochranu veřejného zdraví, vliv na odtokové poměry v území, přeložky inženýrských sítí, nutnost demolic a odstraňování objektů, nároky stavby na zdroje, nároky na geologii a jiné potřeby),
10. Majetkoprávní vztahy (specifikace trvalých a dočasných záborů, specifikace nutnosti využití pozemků ve vlastnictví třetích subjektů),
11. Náklady stavby – investiční vs. neinvestiční náklady (kvalifikovaný propočet maximálních a minimálních předpokládaných nákladů akce v aktuální cenové hladině dle RTS),
12. Vyhodnocení efektivnosti investice a vyhodnocení ostatních účinků,
13. Možné zdroje financování záměru,
14. Technické podmínky pro přípravu,
15. Požadavky na zabezpečení budoucího provozu (užívání) stavby vč. odhadu nákladů na údržbu stavby v ročním cyklu včetně uvedení způsobu údržby,
16. Zhodnocení přínosu výstavby (uživatelé, provozovatel, lidské zdroje),
17. Údaje o předpokládaném způsobu zadávání veřejných zakázek,
18. Seznam příloh.

B. Grafická část

1. Zákres navrhovaného stavu do leteckého snímku,
2. Zákres navrhovaného stavu do katastrální mapy s vyznačením a specifikací jakkoliv dotčených pozemků navrhovaným řešením,
3. Celková situace s plošným vyznačením a specifikací komunikací, chodníků, parkovišť, parkovacích stání, ploch zeleně a ostatních řešených záležitostí,
4. půdorysy objektu se základními kótami a s plošnými výměrami jednotlivých místností,
5. minimálně dva charakteristické řezy objektem (příčné i podélné řezy) s vyznačením vazeb na okolí opatřené základními kótami,
6. barevné architektonické pohledy na objekt opatřené základními kótami,
7. vizualizace zpracovaných řešení ve fotografiích.

Varianty řešení

Jsou-li zpracovávány varianty řešení, pak každé předkládané variantní řešení bude zahrnovat následující typy dokumentů, resp. výkresů:

- a) stručný popis stávajícího stavu a stručný popis navrhovaného řešení s důrazem na přínos daného

- rekonstrukce a obnova zdravotnických instalací a rozvodů – stupačky, ležaté rozvody, koncové armatury,
- rekonstrukce a obnova elektrotechnických instalací a rozvodů – silnoprůdny, slaboprůdny, datové rozvody atp.,
- rekonstrukce a obnova otopné soustavy – rozvody, koncové elementy atp.,
- rekonstrukce a obnova vzduchotechnického systému a klimatizace – rozvody, koncové elementy atp.,
- rekonstrukce a obnova měření a regulace,
- rekonstrukce a obnova technologického zařízení,
- úpravy okolí bazénové haly – sedačky, přístupy, skokanská věž,
- a případně další,

Obnova lázní (zahrnuje definice obsažené v okruhu opravy lázní, avšak se zohledněním dále uvedeného)

- rekonstrukce a obnova hygienických místností (obklady, dlažby, podlahové vytápění atp.) včetně dispozičního přeřazení prostor,
- zřízení bezbariérového přístupu do objektu a jeho jednotlivých částí,
- zřízení centrálního vstupu do objektu a související úpravy komunikačních tras,
- kompletní zateplení obvodové obálky stávajícího objektu,

Rekonstrukce lázní (zahrnuje definice obsažené okruhu opravy lázní a okruhu obnova lázní, avšak se zohledněním dále uvedeného.)

- optimalizace využití prostor – možnost umístění nového malého bazénu, přeřazení dispozice prostor a objemů lázní
- zábavní a nové funkce mimo stávající bazénovou halu avšak s možným přímým propojením,
- odpočinková zóna,
- řešení ploch okolí objektu – přístupy, parkování, sadové úpravy atp.

Jednotlivé výše uvedené okruhy mohou být dále dle potřeb zpracování investičního záměru děleny na další části, jako například stavební objekty, provozní soubory atp.

Součástí investičního záměru bude zejména:

1. **zdokumentování stávajícího stavu objektu detailním pasportem** objektu a jeho okolí v grafické i textové formě - fotodokumentace, zaměření stávajícího stavu, okótované výkresové a textové části obsahující situaci objektu s vyznačením komunikací, inženýrských sítí, zeleně atp., veškeré půdorysy včetně střechy, podélné a příčné řezy, pohledy, vyznačení technologií a rozvodů, sumarizace potřeby a spotřeby energií a ostatních domovních médií,
2. **prověření potřeb a možností změn a úprav objektu**, (nalezení koncepce řešení objektu včetně zpracování 3 variant koncepčních studií),
3. **zpracování výkresové a textové části** k zamýšleným úpravám a variantám formou studií jednotlivých řešených oblastí,
4. **vizualizace** k zamýšleným úpravám (exteriérové řešení, interiérové řešení nových prostor a úprav) i ve fotografiích,
5. **zpracování nákladů** jednotlivých okruhů a částí atp. (náklady budou zpracovány v cenové úrovni platné ke dni předání dokončeného díla).

Projednávání zpracovávaného záměru

Návrh řešení investičního záměru bude projednáván na výrobních výborech za účasti objednatele. Tam, kde je to relevantní, bude návrh řešení projednán i s dalšími subjekty – např. provozovatelem objektu, správci inženýrských sítí, příp. veřejností atp.

Podklady

Objednatel nedisponuje dostatečně relevantní ucelenou dokumentací objektu. Pro zpracování investičního záměru objednatel tedy nemůže poskytnout ověřené podklady. Neucelené podklady bude možno pravděpodobně částečně dohledat u objednatele, provozovatele či na stavebním úřadě nebo archivu. Zhotovitel si podklady na vlastní odpovědnost zajistí sám a následně je využije při zpracování

řešení,

- b) vyčíslení odhadu nákladů,
- c) situace s plošným vyznačením a specifikací komunikací, chodníků, parkovišť, parkovacích stání, ploch zeleně a ostatních řešených záležitostí,
- d) půdorysy objektu se základními kótami a s plošnými výměrami jednotlivých místností,
- e) minimálně dva charakteristické řezy objektem (příčné i podélné řezy) s vyznačením vazeb na okolí opatřené základními kótami,
- f) barevné architektonické pohledy opatřené základními kótami,
- g) vizualizace zpracovaného řešení.

Forma odevzdání výstupů

Veškeré zpracované dokumenty budou odevzdány ve 4 tištěných ucelených prezentačních vyhotoveních (maximálně formát FA3) a ve 2 digitálních vyhotoveních na nosiči CD/DVD.

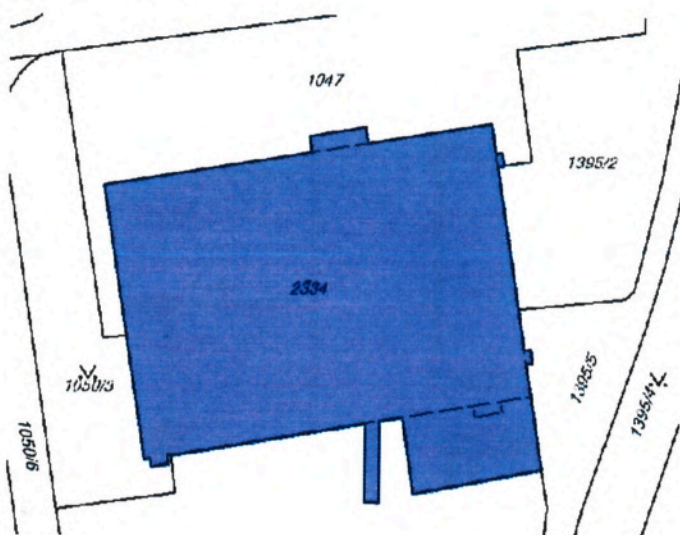
Veškeré části a přílohy dokumentace budou odevzdány v tištěné barevné formě a v digitální formě v otevřené a uzavřené podobě (PDF) v plném souladu s tištěnou podobou. U souborů PDF nebude blokováno kopírování a tisk. V otevřené podobě budou jednotlivé komponenty díla odevzdány v následujících formátech: texty – formát DOC nebo DOCX, tabulky - formát XLS, fotografie, kreslená schémata – formát JPG, výkresy – formát DWG verze 2000. Situace bude ve formátu DWG verze 2000 v souřadném systému S-JTSK a výškovém systému BpV.

Přibližná identifikace oblasti řešení a základní informace stávajícího stavu

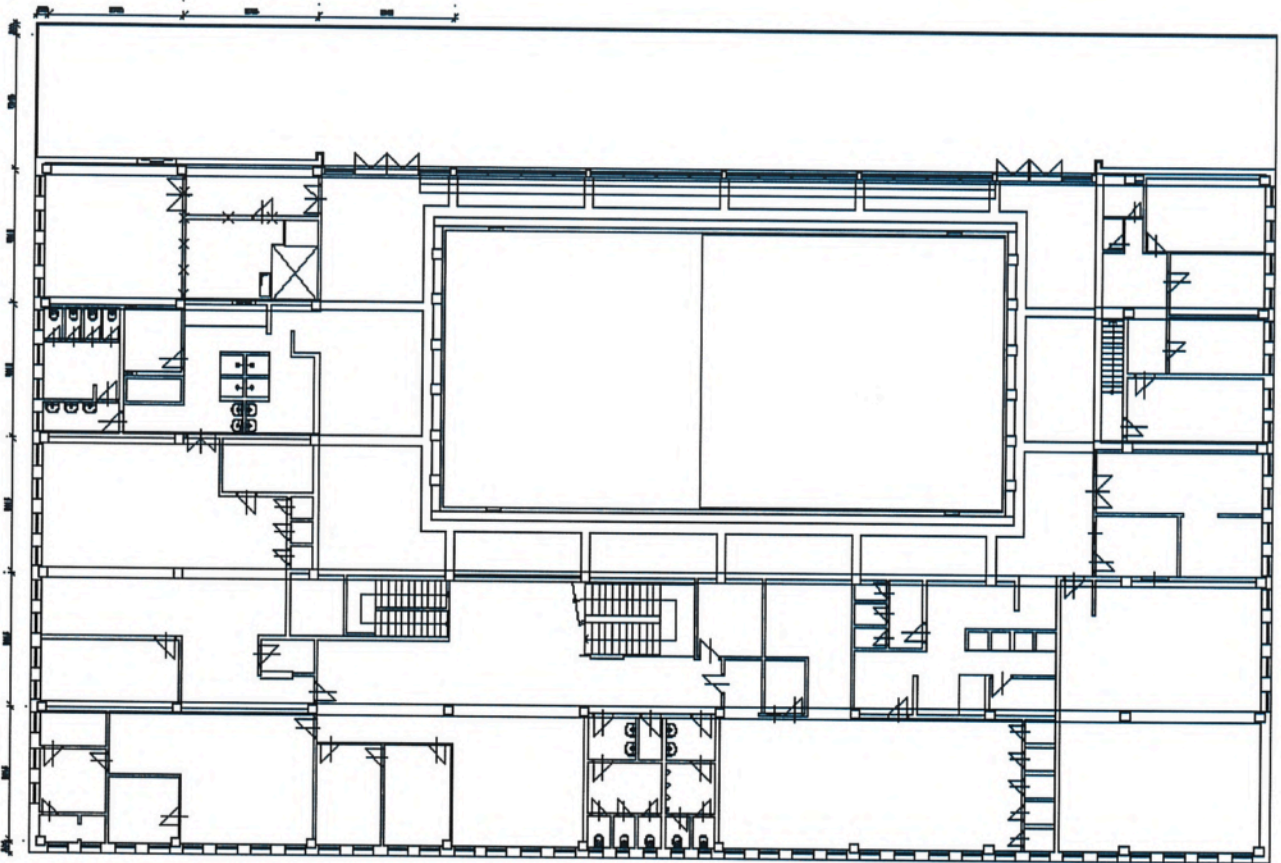
Stávající půdorysný rozměr objektu je cca 37 x 55 m, se základními výškami od vstupního podlaží cca 8 a 14m.. V objektu se nachází 25 m dlouhý krytý plavecký bazén – zůstane zachován, rehabilitační bazén, finská sauna, infra sauna, Whirlpool, fit centrum - posilovna. Internetový odkaz na městské lázně Blansko je: <http://www.sluzby-blansko.cz/kryty-bazen.html>.

Přibližná identifikace oblasti: <https://mapy.cz/s/2Hk6z>

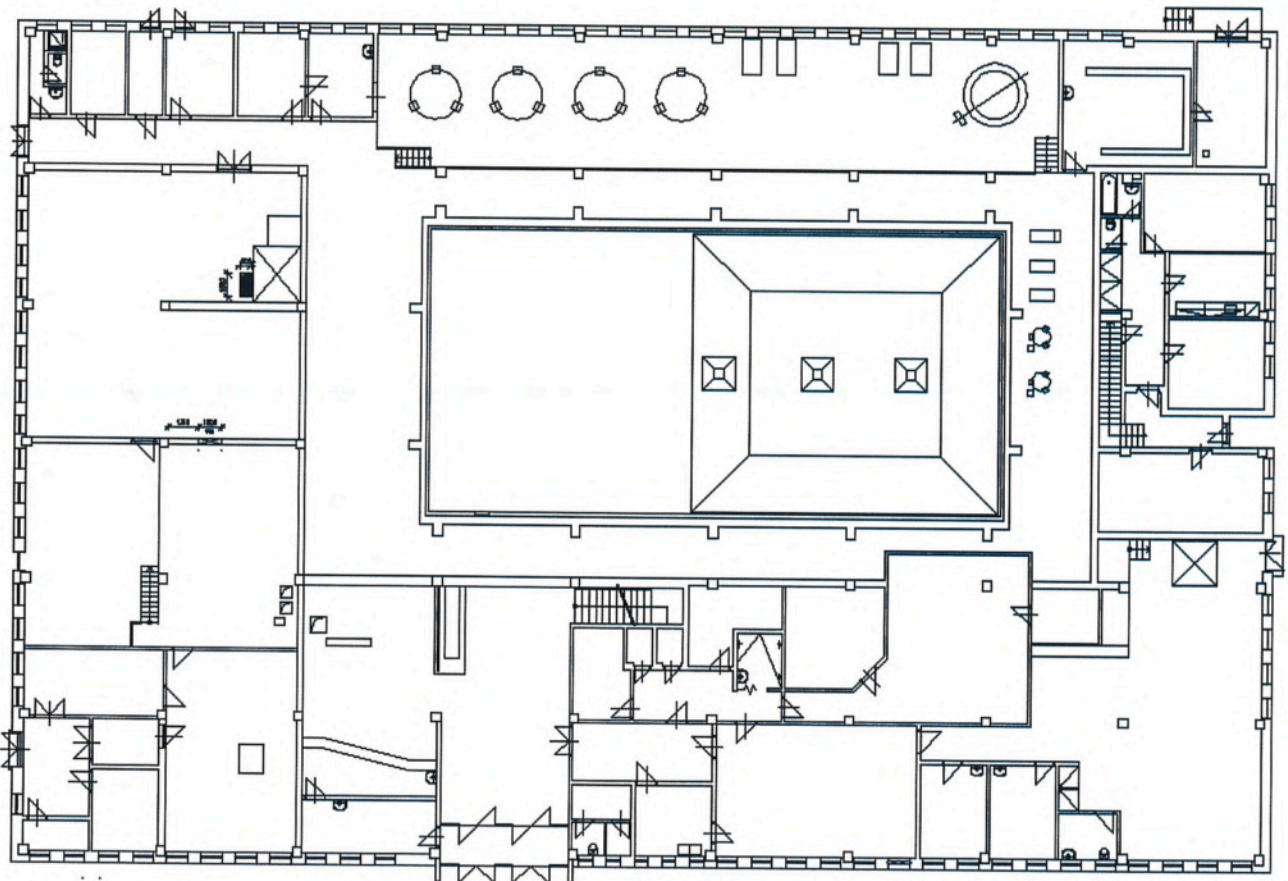
Zadavatel je vlastníkem pozemků st. 2334, 1047, 1050/3, 1395/5, 1395/2, 1049/3 v. k. ú Blansko a staveb na nich.



2.NP



1.NP



Handwritten signature or mark.

KRYCÍ LIST NABÍDKY**1. NABÍDKA****„Rekonstrukce městských lázní Blansko“**

ZAKÁZKA MALÉHO ROZSAHU na projekční práce (služby) – zpracování investičního záměru

2. Základní identifikační údaje**2.1. Zadavatel**

Název	město Blansko
Sídlo	nám. Svobody 32/3, 678 01 Blansko
Zastoupuje	Mgr. Ivo Polák, starosta města
IČ	00279943
DIČ	CZ00279943
Kontaktní osoba	Ing. Petr Mrázek
Tel./fax:	516 775 124, [redacted]
E-mail:	[redacted]

2.2. Uchazeč

Název	ATELIER 11 HRADEC KRÁLOVÉ s.r.o.
Sídlo	Jižní 870, 500 03 Hradec Králové
Zastoupený	Ing. Tomášem Mrázekem, jednatelem Ing. Milan Havlíšta, jednatel
Tel./fax	[redacted]
E-mail	[redacted]
IČ	47450347
DIČ	CZ47450347
Bankovní spojení	[redacted]
Kontaktní osoba pro zakázku	Ing. Tomáš Mrázek
Tel./fax:	[redacted]
E-mail:	[redacted]

3. Celkový přehled a parametry nabídky

Popis	Cena v Kč bez DPH	DPH	Cena v Kč s DPH
CELKOVÁ NABÍDKOVÁ CENA	580000,-	121.800,-	701.800,-

4. Prohlášení o počtu listů nabídkyProhlašujeme tímto, že tato nabídka obsahuje celkem ~ 48 v listů.**5. Osoba oprávněná jednat jménem či za uchazeče**

V Hradci Králové dne 20. 7. 2018

Razítko a podpis osoby oprávněné
jednat jménem či za uchazeče

Titul, jméno, příjmení	Ing. Tomáš Mrázek
Funkce	jednatel