



Řízení letového provozu České republiky

SMLOUVA O REKLAMĚ

uzavřená podle ustanovení § 1746 odst. 2 zákona č. 89/2012 Sb., občanský zákoník, ve znění
pozdějších předpisů
(dále jen „občanský zákoník“)

(dále jen „smlouva“)

1. Smluvní strany

Řízení letového provozu České republiky, státní podnik (ŘLP ČR, s.p.)

se sídlem: Navigační 787, Jeneč u Prahy, 252 61

zastoupený: [REDACTED]

IČO: 49710371

DIČ: CZ699004742

bankovní spojení: ČSOB, Praha 5, č.ú. 88153/0300

oprávnění k podnikatelské činnosti: zapsaný v obch. rejstříku vedeném u MěS v Praze v odd. A,
vložce 10771

dále jen („objednatel nebo ŘLP ČR, s.p.“)

a

Jagello 2000, z.s.

se sídlem: Výstavní 8, 709 00 Ostrava 9

zastoupeno: [REDACTED]

IČO: 70640866

DIČ: CZ70640866

bankovní spojení: Raiffeisenbank a.s., č.ú.: [REDACTED]

spolek vedený u Krajského soudu v Ostravě, v oddíle L, vložce 4869

dále jen („poskytovatel“)

(společně rovněž „smluvní strany“).

2. Předmět smlouvy

2.1 Poskytovatel se tímto zavazuje provádět propagaci a reklamu objednatele na akci pořádané poskytovatelem pod názvem „Dny NATO v Ostravě & Dny Vzdušných sil Armády České republiky“ (dále jen „akce“), která se bude konat ve dnech 15. - 16. září 2018 na Letišti Leoše Janáčka Ostrava (dále jen LLJO). Náborový a profilový leták tvoří přílohu č. 2 smlouvy, označení objednatele a jeho loga je zobrazena v příloze č. 1 smlouvy; obě přílohy tvoří nedílnou součást této smlouvy.

2.2 Poskytovatel, jako pořadatel akce, se zavazuje:

- 1) uvádět objednatele na pozici HLAVNÍ MARKETINGOVÝ PARTNER,
- 2) poskytnout prezentační plochu pro výstavbu vlastní expozice v areálu akce o velikosti do 40 m²,
- 3) poskytnout 12 ks VIP pozvánek na akci, každá pro dvě osoby (7 na sobotu a 5 na neděli),
- 4) zajistit pozvánky na účast zástupců partnera na doprovodných společenských aktivitách,
- 5) uvést logo na homepage oficiální internetové stránky www.natodays.cz,
- 6) uvést logo v přehledu partnerů na oficiální internetové stránce www.natodays.cz,
- 7) uvést logo v outdoorové a mediální kampani (umístění na plakátech a v inzerátech),
- 8) uvést logo na VIP pozvánkách na akci,
- 9) umožnit prezentaci objednatele v areálu akce formou umístění loga na velkoplošné obrazovce v reklamních smyčkách s hodinovou frekvencí,
- 10) uvést logo na velkoformátových tabulích v areálu akce,
- 11) zajistit celkovou plochu do 20 m² v areálu akce pro umístění vlastních bantexů objednatele (bantexy budou dodány v předstihu do sídla poskytovatele),
- 12) dodat 1x povolení k vjezdu do areálu pro obsluhu expozice objednatele (vjezd – partner),
- 13) propagovat objednatele i jinými, zde nespecifikovanými způsoby, operativně dohodnutými odpovědnými osobami dle článku 5, bodů 5.8 a 5.9 této smlouvy.

2.3 ŘLP ČR, s.p. se zavazuje:

- 1) předat potřebné materiály pro realizaci propagace na plakátech a vstupenkách do 5. 8. 2018,
- 2) předat plošné reklamy pro instalaci v prostoru akce do 13. 9. 2018.

3. Odměna a platební podmínky

3.1 Odměna za poskytnutí služeb uvedených v článku 2 této smlouvy (dále jen „odměna“) je stanovena dohodou smluvních stran dle zákona č. 526/1990 Sb., o cenách, ve znění pozdějších předpisů a činí celkem

230 000,- Kč
(slovem dvě stě třicet tisíc korun českých)

- 3.2 Odměna zahrnuje veškeré náklady poskytovatele s poskytnutím služeb dle této smlouvy, jakož i náklady na reklamní prezentaci objednatele a pronájem reklamních ploch. Odměna je sjednána jako pevná a nepřekročitelná.
- 3.3 K odměně bude účtována příslušná sazba DPH v souladu se zákonem č. 235/2004 Sb., o dani z přidané hodnoty, ve znění pozdějších předpisů (dále jen „zákon o DPH“).
- 3.4 Odměna je splatná ve lhůtě třiceti (30) kalendářních dnů ode dne, kdy byl objednateli doručen daňový doklad - faktura poskytovatele obsahující (i) náležitosti daňového dokladu podle platného obecně závazného právního předpisu, a (ii) odkaz na číslo této smlouvy. Daňový doklad - faktura musí být zaslána na adresu objednatele uvedenou v záhlaví této smlouvy.
- 3.5 Faktura – daňový doklad bude vystavena nejdéle do 14 kalendářních dnů ode dne uskutečnění zdanitelného plnění, za den uskutečnění zdanitelného plnění je považován den ukončení akce.
- 3.6 Objednatel má právo daňový doklad – fakturu poskytovateli před uplynutím lhůty splatnosti vrátit, aniž by došlo k prodlení s jeho úhradou, (i) obsahuje-li nesprávné údaje, (ii) chybí-li na daňovém dokladu – faktuře odkaz na číslo této smlouvy. Nová lhůta splatnosti v délce třiceti (30) kalendářních dnů počne plynout ode dne doručení opraveného daňového dokladu – faktury objednateli.
- 3.7 Smluvní strany se dohodly a souhlasí, že úhradou daňového dokladu – faktury objednatel se rozumí odeslání částky v příslušném daňovém dokladu – faktuře požadované ve prospěch bankovního účtu poskytovatele.

4. Doba trvání smlouvy

- 4.1 Tato smlouva se uzavírá na dobu určitou od data účinnosti této smlouvy do 01. 10. 2018.
- 4.2 Každá ze smluvních stran má právo tuto smlouvu vypovědět. Výpovědní lhůta činí čtrnáct (14) kalendářních dní a počíná plynout prvního kalendářního dne následujícího po doručení výpovědi druhé smluvní straně. K datu ukončení této smlouvy bude provedeno vzájemné vyúčtování již zrealizovaného plnění této smlouvy.
- 4.3 Každá ze smluvních stran má právo od této smlouvy bez zbytečného odkladu odstoupit, pokud druhá smluvní strana poruší ustanovení této smlouvy podstatným způsobem. Podstatné je takové porušení povinností, o němž smluvní strana porušující smlouvu již při uzavření smlouvy věděla nebo musela vědět, že by druhá strana smlouvu neuzavřela, pokud by toto porušení předvídala. Podstatným porušením smlouvy bude dále takové jednání poskytovatele, kdy nedojde k odstranění písemně vytknutých vad plnění ve lhůtě k tomu objednatelům určené nebo se nepodstatné porušení smlouvy ze strany poskytovatele přes písemné upozornění objednatele bude opakovat.

- 4.4 Smluvní strany se dohodly a souhlasí, že podstatným porušením dle této smlouvy se rozumí především jednání smluvní strany v rozporu s dobrými mravy nebo nepoctivé jednání smluvní strany v právním styku, přičemž tato smluvní strana takového jednání nezanechá navzdory písemnému upozornění druhé smluvní strany.
- 4.5 Právo na náhradu škody odstoupující strany tím není dotčeno. V případě odstoupení kterékoliv smluvní strany od této smlouvy, končí platnost a účinnost této smlouvy dnem doručení písemného odstoupení od této smlouvy druhé smluvní straně.

5. Práva a povinnosti smluvních stran

- 5.1 Poskytovatel je povinen provádět reklamu a propagaci dle této smlouvy řádně a včas, udržovat reklamní plochy v náležitém stavu a čistotě. Po skončení akce poskytovatel zajistí uklizení všech propagačních materiálů a reklamních panelů. Objednatel má právo kontroly stavu reklamních ploch a provádění reklamy na akci uvedené v této smlouvě. V době trvání smlouvy má poskytovatel právo provádět propagaci a reklamu i jiných osob.
- 5.2 Poskytovatel má právo odstranit reklamní poutače objednatele z reklamních ploch i před ukončením platnosti této smlouvy, bude-li to vyžadovat veřejný zájem. V tomto případě má objednatel právo na vrácení poměrné části uhrazené odměny za období, kdy nebyla reklama dle této smlouvy poskytována.
- 5.3 Poskytovatel se zavazuje, že reklamu a označení objednatele použije pouze pro reklamní účely objednatele sjednané na základě této smlouvy, neposkytne je třetím osobám a bez souhlasu objednatele je nebude šířit jiným způsobem, než je uveden v této smlouvě.
- 5.4 V případě nedodržení smluvních povinností ze strany poskytovatele dle článku 2, odst. 2.2, bodů 1) až 13) této smlouvy, má objednatel právo požadovat a poskytovatel má povinnost objednateli uhradit smluvní pokutu ve výši 10.000,- Kč (slovy: deset tisíc korun českých) za každý neprovedený bod reklamy. Nárok objednatele na náhradu škody tím není dotčen.
- 5.5 Logo a označení objednatele musí být provedeno dle přílohy č. 1, která tvoří nedílnou součást smlouvy.
- 5.6 Poskytovatel je povinen chránit a šířit dobré jméno a dobrou pověst objednatele v souladu s dobrými mravy a poctivým právním stykem.
- 5.7 Poskytovatel je povinen dbát, aby jakékoliv informace či údaje poskytnuté objednatelem poskytovateli, které budou označeny jako „důvěrné“ nebyly zneužity nebo aby nedošlo k jejich prozrazení bez zákonného důvodu v souladu s ustanovením § 1730 odst. 2 občanského zákoníku.

6. Závěrečná ustanovení

- 6.1 Tuto smlouvu lze měnit nebo doplňovat pouze písemně výslovným oboustranně potvrzeným smluvním ujednáním, a to ve formě dodatku k této smlouvě, podepsaným oprávněnými zástupci obou smluvních stran.
- 6.2 Tato smlouva vstupuje v platnost dnem podpisu obou smluvních stran a účinnosti nabývá dnem jejího uveřejnění v registru smluv.
- 6.3 Obě smluvní strany prohlašují, že jednotlivé články této smlouvy jsou dostatečné z hlediska náležitosti pro vznik smluvního vztahu, a že bylo využito smluvní volnosti stran a tato smlouva se uzavírá určitě, vážně a srozumitelně.
- 6.4 Právní vztahy vyplývající z této smlouvy, které jí nejsou zvlášť upraveny, se řídí ustanoveními občanského zákoníku.
- 6.5 Tato smlouva je vyhotovena ve čtyřech (4) stejnopisech, z nichž každý má platnost originálu. Každá smluvní strana obdrží po dvou (2) stejnopisech.
- 6.6 Přílohy této smlouvy tvoří její nedílnou součást a jsou jimi:

Příloha č. 1: označení objednatele a logo objednatele pro účely propagace a reklamy objednatele
Příloha č. 2: náborový materiál

V Jenči, dne

10. 9. 2018



Řízení letového provozu
České republiky - státní podnik
Navigační 787
252 61 Jeneč, Česká republika
IČO: 49710371, DIČ: CZ49710371
DIČ skupinové pro účely DPH: CZ699034742

(04)

objednatel

Řízení letového provozu České republiky, státní podnik (RPLP ČR, s.p.)

Jagello 2000, z.s.

Příloha č. 1: Logo ŘLP ČR, s. p. a jeho použití

Značka

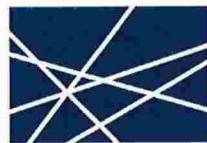
Tato tvarová varianta je výchozí pro všechny aplikace značky. Podoba značky se skládá z obdélníkového symbolu s motivem letových drah a z názvu organizace vysázeného písmem Circular Pro, které je základním písmem společnosti. Dané poměry velikosti a kompozice prvků značky jsou závazné a není dovoleno je měnit. Značka využívá paletu základních barev a má následující barevná provedení, která umožňují aplikaci na jakoukoli podkladovou plochu. Není dovoleno vytvářet jiná barevná provedení.



**Řízení letového provozu
České republiky**

Jednobarevné pozitivní provedení

V případech, kdy technologie umožňuje pouze jednu pestrou barvu, se používá jednobarevné pozitivní provedení v základních barvách společnosti. Jednobarevné pozitivní provedení se aplikuje tam, kde je na daném pozadí dostatečně čitelné.



**Řízení letového provozu
České republiky**

Černobílé pozitivní provedení

V případech, kdy technologie neumožňuje použít barevné ani jednobarevné pozitivní provedení, používá se černobílé pozitivní provedení.



**Řízení letového provozu
České republiky**

Vše o značce: <http://rlp.brandcloud.pro/?region=0>



**Řízení letového provozu
České republiky**

Chceš se stát řídícím letového provozu?

**Hledáme zájemce o letectví a práci
v perspektivní firmě, kteří se chtějí stále
učit novým poznatkům, jsou odolní
vůči permanentní psychické zátěži,
jsou schopni pracovat v týmu a ovládají
anglický jazyk.**

Tato profese je vhodná pro muže i ženy.



Co nabízíme?

- zajímavou práci u stabilní společnosti v moderním pracovním prostředí
- bezplatné získání kvalifikace řídicího letového provozu po absolvování výcviku
- pracovní poměr i po dobu výcviku
- soustavné vzdělávání a zvyšování odborné úrovně
- mzdové podmínky odpovídající náročnosti práce
- systém péče o zaměstnance a řadu zaměstnaneckých výhod

Veškeré informace o pozici řídicího letového provozu získáte na internetové adrese www.rlp.cz.

Kdo je řídicí letového provozu?

Řídicí letového provozu zajišťuje bezpečnost a plynulost civilní letecké dopravy ve vzdušném prostoru ČR tím, že udržuje bezpečné vzdálenosti (rozstupy) mezi jednotlivými letadly a naviguje je po letových trasách v příslušných letových hladinách. Zároveň také zodpovídá za bezpečnost přiblížení, odletů i vzletových či přistávacích manévřů a pohybů letadel po letištních plochách na letištích Praha-Ruzyně, Brno-Tuřany, Ostrava-Mošnov a Karlovy Vary.



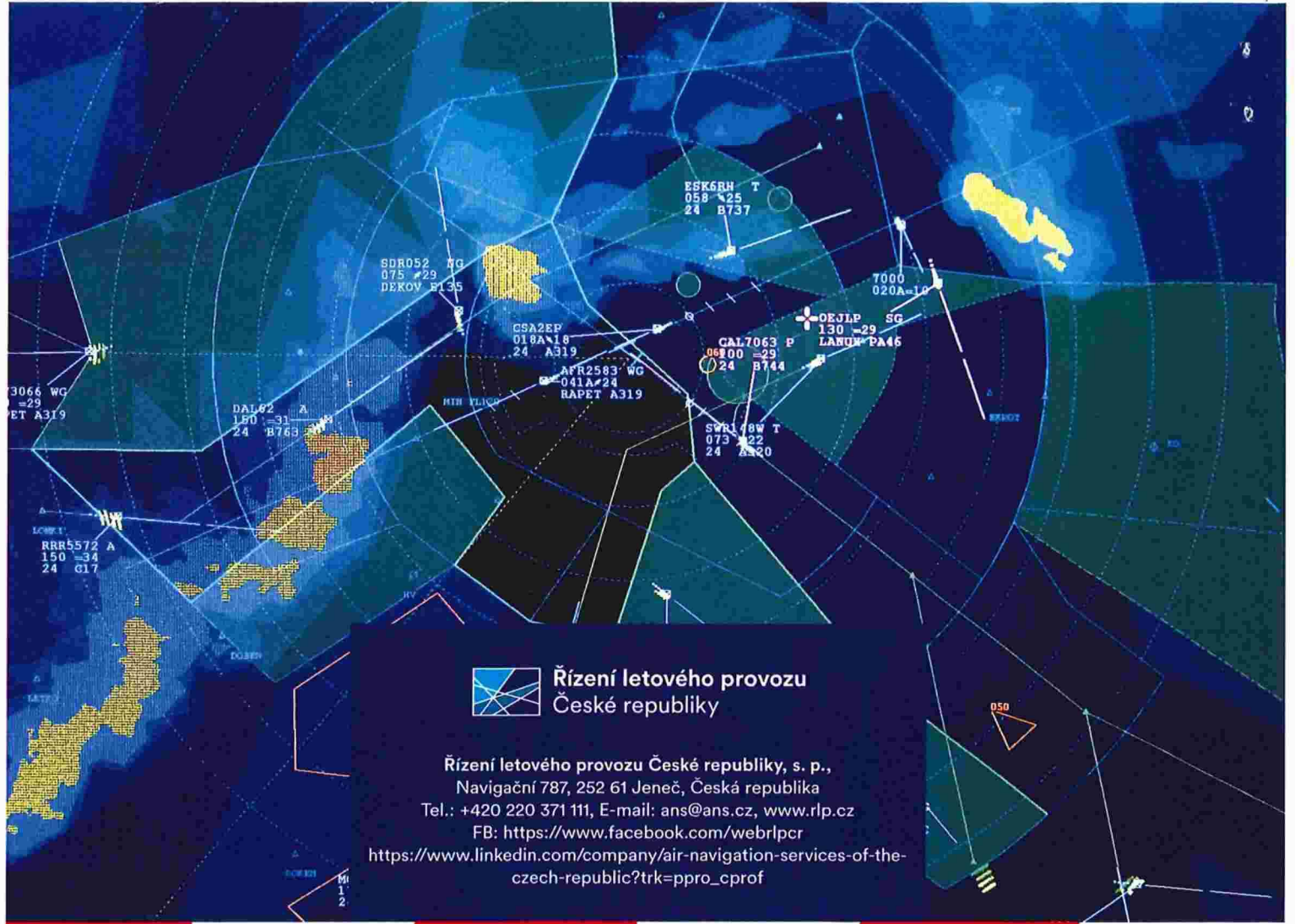
Jak probíhá výcvik?

Výcvik na tuto pozici trvá přibližně 22 měsíců a probíhá po stanovenou týdenní pracovní dobu v podnikové letecké škole a na stanovištích dle rozvrhu směn. Výcvik se skládá ze vstupního a místního výcviku. Celý výcvik je zakončen státní zkouškou, na základě které je řídicímu letového provozu vydán průkaz způsobilosti řídicího letového provozu.

Co požadujeme?

- ukončené alespoň střední vzdělání s maturitní zkouškou nebo jinou obdobnou zkouškou prokazující stejný stupeň dosaženého vzdělání
- výbornou znalost českého jazyka (maturitní zkouška z ČJ / uchazeči bez maturitní zkoušky z ČJ musí prokázat znalost ČJ na úrovni B2 dle CEFR)
- výbornou znalost anglického jazyka (na úrovni B2 dle CEFR)
- zdravotní a psychickou způsobilost
- trestní bezúhonnost





**Řízení letového provozu
České republiky**

Řízení letového provozu České republiky, s. p.,
Navigační 787, 252 61 Jeneč, Česká republika
Tel.: +420 220 371 111, E-mail: ans@ans.cz, www.rlp.cz
FB: <https://www.facebook.com/webrlpcr>
https://www.linkedin.com/company/air-navigation-services-of-the-czech-republic?trk=ppro_cprof

