

Česká republika - GENERÁLNÍ FINANČNÍ ŘEDITELSTVÍ

IČ: 72080043

DIČ: CZ72080043

sídlem: 11722 Praha 1 - Nové Město (Praha 1), Lazarská 15/7

právní forma: 325 - Organizační složka státu

bankovní spojení: [REDAKCE]

Zastoupená: Ing. Jana Hamalová, vedoucí oddělení hospodářské správy v Ústí nad Labem, Velká hradební 61, 400 21 Ústí nad Labem

(dále jen „Objednatel“)

a

MediClinic a.s.

IČ : 27918335

DIČ : CZ27918335

sídlem Brno, Žabovřesky, Minská 84/97, PSČ: 616 00

zapsaná v OR KS v Brně v oddíle B., vložka 5714

bankovní spojení : UniCredit Bank Czech Republic, a.s.

číslo účtu: [REDAKCE]

Zastoupená na základě plné moci: [REDAKCE]

(dále jen „Poskytovatel“)

uzavírají níže uvedeného dne tuto

Smlouvu o poskytování pracovnělékařských služeb

(dále také „Smlouva“)

1. Předmět smlouvy

1.1. Objednatel je jakožto zaměstnavatel povinen zajistit svým zaměstnancům pracovní podmínky umožňující bezpečný výkon práce a za tím účelem mj. zajišťovat poskytování pracovně lékařských služeb ve smyslu ustanovení § 224 odst. 1 zák. č. 262/2006 Sb., zákoník práce ve znění pozdějších předpisů a v souladu s Úmluvou o závodních zdravotních službách MOP č. 161 (č. 145/1988 Sb.) a ve smyslu ustanovení Hlavy IV. zákona č. 373/2011 Sb. o specifických zdravotních službách ve znění pozdějších předpisů.

1.2. Vzhledem k tomu, že Objednatel neprovozuje vlastní zařízení pracovně lékařských služeb, má v úmyslu poskytovat pracovně lékařské služby svým zaměstnancům prostřednictvím Poskytovatele.

- 1.3. Poskytovatel je poskytovatelem zdravotní péče ve smyslu zák. č. 372/2011 Sb. o zdravotních službách a zákona č. 373/2011 Sb. o specifických zdravotních službách.
- 1.4. Předmětem této Smlouvy je zajištění poskytování pracovně lékařských služeb (dále jen „PLS“) v oblasti pracovně lékařských prohlídek, poradenské činnosti a odborném dohledu Poskytovatelem Objednateli.
- 1.5. Touto smlouvou není dotčeno právo svobodné volby poskytovatele zdravotních služeb ze strany zaměstnanců, vyjma poskytovatele pracovně lékařských služeb, který je smluvně zajištěn zaměstnavatelem a zaměstnanci mají povinnost podrobit se pracovně lékařským prohlídkám u tohoto smluvního poskytovatele.

Touto smlouvou není pro zaměstnance objednatel dotčeno právo svobodné volby poskytovatele zdravotních služeb s výjimkou pracovně lékařských prohlídek v rozsahu a za podmínek této smlouvy

2. Závazky smluvních stran

- 2.1. Poskytovatel se touto Smlouvou zavazuje poskytovat Objednateli PLS v rozsahu stanoveném v čl. 3 Smlouvy.
- 2.2. Objednatel se zavazuje hradit Poskytovateli cenu za poskytování PLS ve výši dohodnuté smluvními stranami v čl. 6 této Smlouvy.
- 2.3. Poskytovatel i Objednatel se zavazují k vzájemné spolupráci v poskytování pracovně lékařských služeb. Objednatel je zejm. povinen poskytnout Poskytovateli součinnost potřebnou k zajištění účelu této Smlouvy, a plnit své povinnosti zejm. vyplývající z ustanovení § 55 odst. 1 zákona č. 373/2011 Sb. o specifických zdravotních službách ve znění pozdějších předpisů.

3. Rozsah poskytovaných pracovně lékařských služeb

- 3.1. Poskytovatel se zavazuje poskytovat PLS pro Objednatel, resp. zaměstnancům Objednatel (dále jen „zaměstnanci“), v souladu s platnou legislativou a to v následujícím rozsahu:

3.1.1. Pracovnílékářská prohlídka zaměstnanců objednatel bude poskytovatelem prováděna v rozsahu zahrnujícím zejména:

- a) rozbor údajů o dosavadním vývoji zdravotního stavu a dosud prodělaných nemocech s cílem zaměřeným zejména na výskyt nemocí, které mohou omezit nebo vyloučit zdravotní způsobilost;
- b) pracovní anamnéza, zejména se sleduje odezva organismu na výskyt rizikových faktorů;
- c) komplexní fyzikální vyšetření, včetně orientačního vyšetření sluchu, zraku, kůže a orientačního neurologického vyšetření, s důrazem na posouzení stavu a funkce orgánů a systémů, které budou zatěžovány při výkonu práce;
- d) základní chemické vyšetření moče ke zjištění přítomnosti bílkoviny, glukózy, ketonů, urobilinogenu, krve a pH moče;

a vystavení lékařského posudku o zdravotní způsobilosti zaměstnance k výkonu práce, včetně doručení lékařských posudků objednateli. Provedení lékařské prohlídky zaměstnance uzavře poskytovatel jednoznačným posudkem dle bodu 7.1.3. této smlouvy.

3.1.2. Dohled

3.1.2.1. Pravidelný dohled na pracovištích a nad výkonem práce včetně vypracování záznamu a navržení nápravných opatření

3.1.3. Školení zaměstnanců v poskytování první pomoci

3.1.3.1. Objednatel má právo provádět kontrolu poskytování PLS, a to jak z hlediska dodržování obecně závazných právních předpisů, tak i z hlediska dohodnutého plnění dle této Smlouvy. Kontrolu je oprávněn provádět vedoucí personálního oddělení nebo pověřený pracovník.

3.1.3.2. PLS bude poskytována pro všechny zaměstnance uvedené v [redacted] Objednatele na základě předchozí objednávky na pracovištích Poskytovatele.

4. Místo plnění a personální obsazení

4.1. Místem plnění této Smlouvy je pracoviště (zdravotnické zařízení) Poskytovatele na adrese:

[redacted] Viz Příloha 2

Místem plnění této Smlouvy je pracoviště Objednatele na adrese:

Finanční úřad pro Liberecký kraj, ÚzP v Jablonci nad Nisou, Podhorská 2, 466 01 Jablonec nad Nisou

4.2. PLS budou za Poskytovatele poskytovány lékařem, který je odborným zástupcem Poskytovatele, a splňuje podmínky odbornosti ve smyslu zák. č. 95/2004 Sb., o podmínkách získávání a uznávání odborné způsobilosti a specializované způsobilosti k výkonu zdravotnického povolání lékaře, ve znění pozdějších předpisů, příp. lékařem, který absolvoval akreditovaný kurs základů pracovního lékařství.

4.3. Pro potřeby poskytování PLS bude v ordinaci Poskytovatele přítomen vyjma lékaře další oprávněný zdravotnický personál.

4.4. Zdravotnická dokumentace zaměstnanců Objednatele týkající se PLS bude uložena u ošetřujícího lékaře, který je odborným zástupcem Poskytovatele a provádí PLS pro Objednatele za Poskytovatele. Veškeré informace týkající se zdravotního stavu zaměstnanců podléhají lékařskému tajemství a se zdravotnickou dokumentací zaměstnanců bude nakládáno v souladu s platnými právními předpisy.

5. Organizace provádění pracovně lékařských služeb

5.1. PLS budou prováděny na základě předchozí objednávky (telefonická objednávka, objednávka mailem) u Poskytovatele.

5.1.1. Pracovně lékařské prohlídky uchazečů o zaměstnání budou prováděny dle ustanovení § 59 zákona o specifických zdravotních službách na základě předchozí objednávky v ordinaci Poskytovatele v souladu s ordinačními hodinami Poskytovatele.

Na vstupní prohlídku je uchazeč povinen objednat se minimálně 14 dní před plánovaným nástupem do práce tak, aby mohl být posudek o zdravotní způsobilosti vydán před dnem nástupu do zaměstnání.

5.1.2. Pracovně lékařské prohlídky zaměstnanců (preventivní, mimořádné, výstupní a jiné) budou prováděny na základě předchozí objednávky v ordinaci Poskytovatele v souladu s ordinačními hodinami Poskytovatele. Lékař bude pravidelně navštěvovat pracoviště Objednatele jedenkrát za rok. Zaměstnavatel je povinen vyslat zaměstnance na prohlídky s dostatečným předstihem tak, aby mohl být posudek o zdravotní způsobilosti vydán před dnem ukončení předchozího posudku. Objednatel je povinen vybavit svého zaměstnance před odesláním k pracovnělékařské prohlídce žádostí, obsahující druh vykonávané práce pro Objednatele, o jeho režimu práce a pracovních podmínkách, k nimž je posouzení zaměstnance požadováno, v souladu s ustanovením § 55 odst. 1 písm. C) zákona o specifických zdravotních službách a výpisem ze zdravotní dokumentace. V případě, že žádost o pracovnělékařskou prohlídku nebude obsahovat výše uvedené náležitosti, je Poskytovatel oprávněn odmítnout provedení pracovnělékařské prohlídky.

5.1.3. K pracovně lékařské prohlídce se uchazeč/zaměstnanec dostaví se všemi potřebnými dokumenty včetně výsledků odborných vyšetření, která jsou nařízena orgánem ochrany veřejného zdraví či jiným právním předpisem.

5.1.4. Ostatní úkony PLS budou provedeny na základě telefonické objednávky v ordinaci Poskytovatele nebo u Specialisty pro PLS Poskytovatele – dle aktuálních požadavků a způsobu zajištění.

5.1.5. Objednávání služeb nadstandardní péče včetně očkování v rámci PLS bude probíhat výhradně přes Specialistu pro PLS Poskytovatele.

Kontakty do ordinace:



Kontakty na obchodní oddělení:



6. Platební podmínky

6.1. PLS bude hrazena Poskytovateli jednak z veřejného zdravotního pojištění a jednak za přímou úhradu Objednatelem Poskytovateli.

6.2. Z veřejného zdravotního pojištění budou v souladu s ustanovením § 58 zák. č. 373/2011 Sb., o specifických zdravotních službách v platném a účinném znění, hrazeny následující úkony:

6.2.1. Posuzování nemocí z povolání,

- 6.2.2.Sledování vývoje zdravotního stavu při lékařských preventivních prohlídkách u nemocí z povolání,
- 6.2.3.Sledování vývoje zdravotního stavu při lékařských preventivních prohlídkách po skončení rizikové práce, upravených v zákoně o ochraně veřejného zdraví,
- 6.3. Ostatní lékařské prohlídky spojené s výkonem práce včetně prohlídek spojených s vystavením profesních průkazů nebo výjezdu do zahraničí apod. budou fakturovány Poskytovatelem Objednateli dle platného ceníku Poskytovatele.
- 6.4. Ceny za výkon a dohled pracoviště **Viz příloha 9.3**
- 6.5.Ostatní lékařské prohlídky spojené s výkonem práce včetně prohlídek spojených s vystavením profesních průkazů nebo výjezdu do zahraničí apod. budou fakturovány Poskytovatelem Objednateli dle platného ceníku Poskytovatele. Ceník poskytovatele (viz body 6.3 až 6.5 bude platný po celou dobu trvání smlouvy.
- 6.6.Veškerá odborná vyšetření provedená v rámci pracovních lékařských prohlídek, nutná k vystavení posudku o zdravotní způsobilosti k práci (nařízená orgánem ochrany veřejného zdraví nebo jiným právním předpisem) budou fakturována Poskytovatelem Objednateli dle aktuálního ceníku poskytovatelů těchto vyšetření.
- 6.7.Služby nadstandardní péče včetně očkování v rámci PLS a školení zaměstnanců v poskytování první pomoci budou fakturovány Poskytovatelem Objednateli samostatnou fakturou a to na základě předchozí písemné objednávky služeb a smluvním ujednání o ceně za konkrétní poskytnuté služby.
- 6.8.K jednotlivým fakturovaným úkonům PLS bude připočtena patřičná sazba DPH dle platných právních předpisů.
- 6.9.V případě, že Objednatel bude v prodlení s úhradou faktury delším než 10 dnů, zavazuje se Objednatel uhradit Poskytovateli smluvní pokutu ve výši 0,05% Kč za každý den prodlení.

7. Další povinnosti smluvních stran

7.1. Poskytovatel se dále zavazuje:

7.1.1.poskytovat PLS v souladu s platnými a účinnými právními předpisy,

7.1.2.zachovávat mlčenlivost o všech skutečnostech týkajících se obchodního tajemství Objednatele ve smyslu příslušných ustanovení zák. č. 513/1991 Sb., obchodní zákoník ve znění pozdějších předpisů, které se dozvěděl v souvislosti s výkonem pracovních lékařských služeb.

7.1.3.provést pracovních lékařskou prohlídku a vystavit posudek o zdravotní způsobilosti k práci uchazeče o zaměstnání nebo zaměstnance do 10 pracovních dnů od obdržení žádosti o provedení pracovních lékařské prohlídky. Tato lhůta neběží, pokud Poskytovatel neobdrží veškeré potřebné podklady k vydání posudku (výpis ze zdravotní dokumentace, výsledky odb. vyšetření apod.)

7.1.4.v případě vystavení posudku o zdravotní způsobilosti k práci se závěrem „neschopen“ neprodleně o tomto informovat pověřenou osobu Objednatele telefonicky nebo e-mailem.

- 7.1.5.v případě, že se zaměstnanec bez omluvy nedostaví na plánovanou prohlídku, nebo prohlídku odmítne či se odmítne podrobit vyžádanému odbornému vyšetření Poskytovatel posudek o zdravotní způsobilosti nevydá a neprodleně bude o této skutečnosti informovat pověřenou osobu Objednatele. V tomto případě se na zaměstnance nebo uchazeče o zaměstnání pohlíží jako na osobu zdravotně nezpůsobilou pro výkon příslušné profese, v souladu se zákonem o specifických zdravotních službách
- 7.1.6.vést samostatnou dokumentaci o PLS poskytnutých pro Objednatele včetně všech podkladů, které obdrží od Objednatele a evidovat veškeré zprávy, posudky a analýzy, které pro Objednatele vypracoval
- 7.2. Objednatel se dále zavazuje:
- 7.2.1.poskytovat potřebnou součinnost při poskytování PLS, tedy zejm.:
- 7.2.2.zajistit Poskytovateli vstup na všechna svá pracoviště (vždy za přítomnosti některého z pověřených zaměstnanců Objednatele),
- 7.2.3. dodat Poskytovateli nejpozději do jednoho měsíce od podepsání Smlouvy všechny potřebné informace o technologii a organizaci výroby a o dalších skutečnostech potřebných k poskytování PLS, jako je aktuální seznam zaměstnanců, rozhodnutí o kategorizaci prací, rozhodnutí KHS o vyhlášení rizikových profesí apod. – Poskytovatel má právo na pozastavení provádění PLS do doby, kdy budou zmíněné dokumenty dodány; v případě, že dokumenty a podklady, uvedené v tomto odstavci, nebudou Poskytovateli dodány ze strany Objednatele ani v dodatečné lhůtě 20 dnů ode dne, kdy Poskytovatel sdělí Objednateli písemnou formou (včetně emailu) požadavek na jejich dodání, je Poskytovatel oprávněn odstoupit od této Smlouvy s tím, že takové nedodání podkladů je smluvními stranami považováno za podstatné porušení této Smlouvy.
- 7.2.4.vést lhůtník preventivních prohlídek svých zaměstnanců a zaměstnance posílat na pracovní lékařské prohlídky v řádném termínu dle periody jednotlivých prohlídek
- 7.2.5.informovat prostřednictvím pověřené osoby Objednatele s dostatečným předstihem Poskytovatele (min. jeden měsíc) o počtu zaměstnanců, u kterých je v daném období potřeba provést vstupní, periodické, mimořádné nebo jiné prohlídky, a tyto zaměstnance vybavit Žádostí o lékařské vyšetření, kde musí být uvedeny základní údaj o Objednateli, o zaměstnanci, vykonávaná profese a další relevantní údaje o konkrétní pracovní činnosti, údaje o požadovaném typu prohlídky, příp. důvod
- 7.2.6.posílat zaměstnance na prohlídky PLS s Žádostí o lékařské vyšetření a řádně informované, především o nutnosti pořídit si na prohlídku výpis ze zdravotnické dokumentace od svého registrujícího lékaře v patřičném rozsahu
- 7.2.7.Příslušníci cizí státní příslušnosti musí při vstupní prohlídce předložit doklad totožnosti a doklad o pojištění v ČR (má-li) a doložit výpis ze zdravotnické dokumentace od registrujícího lékaře ve své zemi s úředně ověřeným překladem do českého jazyka – toto neplatí pro slovenský jazyk
- 7.2.8.informovat zaměstnance o nutnosti podrobit se vybraným odborným vyšetřením (stanoví-li tak orgán ochrany veřejného zdraví nebo jiný právní předpis)ještě před absolvováním pracovní lékařské prohlídky a to tak, aby výsledky těchto vyšetření měl uchazeč/zaměstnanec k dispozici před zahájením prohlídky.

7.2.9. Dodávat prostřednictvím Pověřené osoby Objednatele aktualizovaný seznam Poskytovateli svých zaměstnanců, informací o pracovním zařazení včetně kategorie rizik a označením pracoviště vždy nejpozději k 15.1. nového kalendářního roku

8. Doba trvání Smlouvy a její ukončení

- 8.1. Tato Smlouva se uzavírá na dobu neurčitou.
- 8.2. Každá ze smluvních stran je oprávněna vypovědět tuto Smlouvu písemnou výpovědí doručenou druhé smluvní straně. Výpovědní doba činí 3 měsíce a počíná běžet prvního dne v měsíci následujícím po měsíci, v němž byla písemná výpověď doručena druhé smluvní straně.

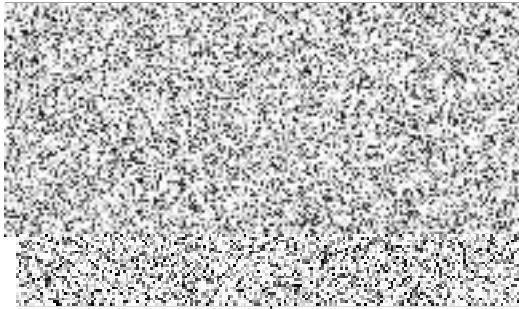
9. Závěrečná ustanovení

- 9.1. Vztahy mezi smluvními stranami, které tato Smlouva výslovně neupravuje, se řídí ustanoveními zák. č. 513/1991 Sb., obchodní zákoník ve znění pozdějších předpisů, zákonem č. 373/2011 Sb. o specifických zdravotních službách ve znění pozdějších předpisů a dalšími příslušnými obecně závaznými právními předpisy českého právního řádu.
- 9.2. Veškeré změny a doplnění této Smlouvy jsou možné pouze formou písemných dodatků odsouhlasených a podepsaných oběma smluvními stranami.
- 9.3. Vzájemná komunikace týkající se plnění předmětu této Smlouvy bude probíhat přes tyto zástupce smluvních stran:

9.4. za poskytovatele: Obchodní oddělení MediClinic, obchod@mediclinic.cz
tel: [REDACTED]
za pověřená osoba Objednatele: [REDACTED]
tel: [REDACTED]
- 9.5. V případě, že budou některá ustanovení této Smlouvy shledána jako neplatná či nevynutitelná, nezpůsobí tato neplatnost či nevynutitelnost neplatnost celé Smlouvy. V takovém případě nahradí smluvní strany taková neplatná či nevynutitelná ustanovení ustanovením novým, které se svým obsahem bude nejvíce blížit účelu neplatného nebo nevynutitelného ustanovení.
- 9.6. Poskytovatel prohlašuje a zaručuje Objednateli, že před podpisem této Smlouvy uzavřel pojistnou smlouvu pro případ, že by při plnění předmětu této Smlouvy způsobil Objednateli škodu.
- 9.7. Tato Smlouva je vyhotovena ve dvou stejnopisech, z nichž jedno podepsané vyhotovení obdrží Objednatel a jedno Poskytovatel.
- 9.8. Smlouva nabývá účinnosti od 1. 7. 2013 a platnosti okamžikem jejího podpisu oběma smluvními stranami.

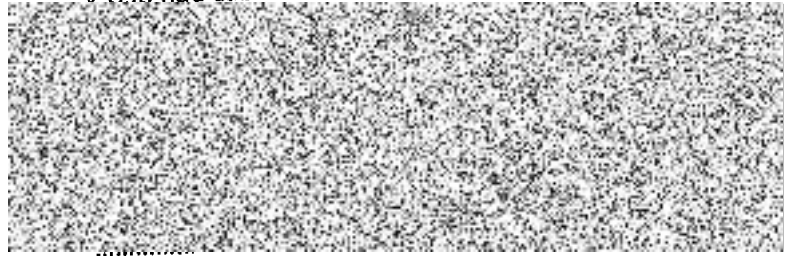
MediClinic⁺

V Brně dne.....*1.4.2013*.....



za poskytovatele

V Ústí nad Labem dne*1.4.2013*.....



Ing, Jana Hamalová

za objednatele



Příloha č. 2

Kontakty do ordinace:

Tel:

Email:

Příloha č. 3. –

Vstupní prohlídka	450,- bez DPH Kč v hotovosti
Preventivní prohlídka	400,- bez DPH Kč faktura
Mimořádná a výstupní prohlídka	400,- bez DPH Kč faktura
Hodinová sazba ordinace	700,- bez DPH Kč faktura
Dohled jednoho pracoviště	1500,-bez DPH Kč faktura

Fakturace:

Poskytovatel vystaví fakturu za poskytnuté plnění dle této Smlouvy, vždy do 15 dnů v měsíci následujícím po měsíci, za nějž je provedeno vyúčtování. Přílohou k faktuře bude podrobný soupis všech fakturovaných výkonů. Faktura je splatná do 21 dnů od jejího doručení Objednateli a bude hrazena převodním příkazem na účet Poskytovatele, který je uveden v záhlaví této Smlouvy. Za den úhrady je považován den, kdy je příslušná částka připsána na účet Poskytovatele.

K jednotlivým fakturovaným úkonům PLS bude připočtena patřičná sazba DPH dle platných právních předpisů.

Příloha č. 1

**Jmenný seznam zaměstnanců ÚzP v Jablonci nad Nisou,
kterým budou poskytovány pracovní lékařské služby**

Jméno	Příjmení	osobní číslo
[redacted]		

