

Ing. Jan Neumann
Soudní znalec oboru – ekonomika, ceny a odhady
se specializací starožitnosti

ZNALECKÝ POSUDEK

317 - 2018

ÚČEL: komerční ocenění kolekce prací, fotografií a
písemností Alfonse Muchy

ZPRACOVAL: Ing. Jan Neumann, soudní znalec oboru Ekonomika, ceny
a odhady se specializací numismatika, umělecká řemesla
a starožitnosti

KONZULTANT: ne

Tento posudek obsahuje 52 stran včetně obálky, přílohy a vydává se ve třech
vyhotoveních

Dne 4.8.2018



Odhadní cena posuzované kolekce.....

Cena slovy.....

ZNALECKÁ DOLOŽKA

Znalecký posudek jsem podal jako znalec jmenovaný rozhodnutím Krajského soudu v Praze dne 2.3.1990 č.j. spr. 79/90 pro základní obor Ekonomika, ceny a odhady se specializací umělecká řemesla a numismatika, dále rozšířeno na Ekonomika, ceny a odhady se specializací starožitnosti z 6.11.1992.

Znalecký úkon je zapsán pod pořadovým číslem 317 / 2018 znaleckého deníku.



ALFONS MUCHA (1860-1939)

A – Litografie (31 kusů)

1/ Po boji

1895, lavírovaná kresba tuší, papír, 28 x 20 cm, reprodukováno



2/ V krčmě

1895, lavírovaná kresba tuší, papír, 28 x 20 cm



3/ Lorenzaccio

1896, litografie, 102,4 x 37 cm, soupis Weill č. 20, varianta 2.
Paříž, F. Champenois

Lorenzaccio ze hry Alfreda de Musseta. Sarah Bernhardtová, která se nikdy nebála mužských rolí učinila z Lorenzaccia jednu z pravidelných součástí svého repertoáru. Mucha zpodobňuje oblečení názorně jako draka cenícího zuby na starý znak rodu Medicejských a Lorenzaccia zobrazuje v okamžiku, kdy dumá nad tím, jaká opatření přijmout. Hra byla poprvé inscenována v roce 1863, ale Sarah Bernhardtová si ji nechala specialně upravit pro své účely, a nová verze, pro kterou byl tento plakát připraven, měla premiéru 3. 12. 1896.



4/ Répos de la Nuit (Noční odpočinek)

1899, litografie, 107,7 x 39 cm, soupis Weill č. 62
Paříž F. Champenois

Čtyři něžné krásky symbolizující nálady různých denních období: Ranní probuzení, V záři dne, Večerní snění a Noční odpočinek. Dívky se objevují na pozadí květín a stromů a jsou zarámovány do detailu propracovanými okraji, které vytvářejí efekt vysokých klenutých oken.



5/ *Eveil du Matin* (Ranní probuzení)

1899, litografie, 107,7 x 39 cm, soupis Weill č. 62
Paříž, F. Champenois

Čtyři něžné krásky symbolizující nálady různých denních období : Ranní probuzení, V záři dne, Večerní snění a Noční odpočinek. Dívky se objevují na pozadí květin a stromů a jsou zařamovány do detailu propracovanými okraji, které vytvářejí efekt vysokých klenutých oken.



EVEIL DU MATIN



6/ Documents Decoratifs

1901, litografie, 75,5 x 44,9 cm, soupis Weill č. 79
Paříž, Francie, Librairie Centrale des Beaux-Arts

Ve své době vyšla kniha Documents Décoratifs biblií užitého umění. Toto portfolio se po řadu let používalo v uměleckých kurzech a mnoha školách po celé Evropě a ve Spojených státech. Shrnuje vše, co považujeme za art nouveau, a ukazuje svůj plný potenciál a široké použití. Na 72 tabulkách s ozdobnými okraji a vzory jsou studie široké škály předmětů, včetně tapetových vzorů, stříbrného nádobí, květin, oken, studií postav, stejně jako plně provedených ukázek plakátů na likér Noctar.



7/ Slavnostní hra na Vltavě

1925, litografie, 122 x 78,5 cm, soupis Weill č. 109
Praha, J. Zieglosser

Původní text na titulku přidaném ve spodní části inzeruje Historickou hru na Vltavě, které se konala u příležitosti VII. všesokolského sletu pořádaného tělovýchovnou jednotou Sokol v červenci 1926 v Praze. Podle plánu se měly na vltavských ostrovech uspořádat živé historické obrazy a výjevy, jež by mohly sledovat tisíce diváků z obou břehů. Hned prvního dne z plánovaných čtyř, kdy se měla představení konat, však od sebe náhlý poryv větru odtrhnul čluny s účastníky a vyvolal paniku, a proto byla zbývající představení zrušena.



8/ Krajinská výstava v Ivančicích

1912, litografie, 93 x 59 cm, soupis Weill č. 101
Praha, V. Neubert

Plakát ohlašuje regionální výstavu v Ivančicích, jež má proběhnout od 27. 7. do 7. 9. 1913. Jako malé městečko v zemědělské oblasti Moravy by si Ivančice nikdy nemohly dovolit umělce Muchova kalibru nebýt skutečností, že se jednalo o jeho rodné město a on s radostí poskytl své dílo zdarma.



9/ Polibek Jara

1919, litografie, 66 x 50 cm



10/ Documents Décoratifs

1902, litografie, 46 x 33 cm
Paříž, Francie, Librairie Centrale des Beaux-Arts

Ve své době vyšla kniha Documents Décoratifs biblií užitého umění. Toto portfolio se po řadu let používalo v uměleckých kurzech a mnoha školách po celé Evropě a ve Spojených státech. Shrnuje vše, co považujeme za art nouveau, a ukazuje svůj plný potenciál a široké použití. Na 72 tabulích s ozdobnými okraji a vzory jsou studie široké škály předmětů, včetně tapetových vzorů, stříbrného nádobí, květin, oken, studií postav, stejně jako plně provedených ukázek plakátů na likér Nectar.



11/ Lefèvre Utile Madère

litografické přebaly na sušenky 30,5 x 22,5 cm

Mucha pro firmu Lefèvre-Utile zpracoval několik návrhů na obaly a také na reklamní plakáty. Tyto sušenky byly vyráběny především pro nejvyšší společenské kruhy. Na všech návrzích pro firmu Lefèvre-Utile se někde vždy vyskytovaly iniciály LU.



12/ Lefevre Utile Gaufrettes

litografické přebaly na sušenky 22,5 x 20,2 cm

Mucha pro firmu Lefèvre-Utile zpracoval několik návrhů na obaly a také na reklamní plakáty. Tyto sušenky byly vyráběny především pro nejvyšší společenské kruhy. Na všech návrzích pro firmu Lefèvre-Utile se někde vždy vyskytovaly iniciály LU.



13/ Lefevre Utile Gaufrettes

litografické přebaly na sušenky 29,3 x 21,5 cm

Mucha pro firmu Lefèvre-Utile zpracoval několik návrhů na obaly a také na reklamní plakáty. Tyto sušenky byly vyráběny především pro nejvyšší společenské kruhy. Na všech návrzích pro firmu Lefèvre-Utile se někde vždy vyskytovaly iniciály LU.



14/ Lefevre Utile Gaufrettes

litografické přebaly na sušenky 29,3 x 21,5 cm

Mucha pro firmu Lefèvre-Utile zpracoval několik návrhů na obaly a také na reklamní plakáty. Tyto sušenky byly vyráběny především pro nejvyšší společenské kruhy. Na všech návrzích pro firmu Lefèvre-Utile se někde vždy vyskytovaly iniciály LU.



15/ Cocorico

Paříž, Francie 1898

litografie, 30 x 23 cm



16/ Cocorico

1898, litografie, 30 x 23 cm
Paříž, Francie

S největší pravděpodobností je zde ztvárněná Sarah Bernhardt. Cocorico byl časopis vydávaný mezi lety 1899 - 1902.



17/ Cocorico

Paříž, Francie 1898

litografie, 30 x 23 cm

Návrh titální strany pro časopis COCORICO.



18/ Cocorico

Paříž, Francie 1898
litografie, 30 x 23 cm

Paříž, Francie
Návrh titátní strany pro časopis COCORICO.



19/ Menu – Champagne Moët et Chandon

1898, litografie, 22 x 15 cm
Paříž, Francie, F. Champenois

Firma vznikla v roce 1743, kdy obchodník s vínem Claude Moët zakoupil v Epernay v severovýchodní Francii vlastní vinici a začal vyrábět šumivé víno a v té době šlo poměrně o novinku.



20/ Menu – Champagne Moët et Chandon

1898, litografie, 22 x 15 cm

Menu s dekorativní litografií dívky s vínem namalované pro společnost Moët et Chandon.

21/ Menu – Champagne Moët et Chandon

1898, litografie, 22 x 15 cm

Menu s dekorativní litografií dívky s vínem namalované pro společnost Moët et Chandon.

22/ Menu – Champagne Moët et Chandon

1898, litografie, 22 x 15 cm

Menu s dekorativní litografií dívky s vínem namalované pro společnost Moët et Chandon.

23/ Menu – Champagne Moët et Chandon

1898, litografie, 22 x 15 cm

Menu s dekorativní litografií dívky s vínem namalované pro společnost Moët et Chandon.

24/ Menu – Champagne Moët et Chandon

1898, litografie, 22 x 15 cm

Menu s dekorativní litografií dívky s vínem namalované pro společnost Moët et Chandon.

25/ Menu – Champagne Moët et Chandon

1898, litografie, 22 x 15 cm

Menu s dekorativní litografií dívky s vínem namalované pro společnost Moët et Chandon.



26/ La plume

1899, litografie, 24 x 17,5 cm
Paříž, Francie

La Plume (česky Pero) byla avantgardní francouzská literární a umělecká revue. V roce 1889 ji založil novinář a básník Léon Deschamps, který ji také po deset let řídil. V roce 1899 ji jako vydavatel převzal Karl Boès, který La Plume řídil až do roku 1914. Revue měla redakci v čísle 31 v rue Bonaparte v pařížském 6. obvodu. Již od jejího vzniku do ní přispívali takoví umělci jako Adolphe Willette, Jean-Louis Forain, Eugène Grasset, Henri de Toulouse-Lautrec, Maurice Denis, Paul Gauguin, Camille Pissarro, Paul Signac, Georges Seurat, Odilon Redon a v neposlední řadě i Alfons Mucha. Jedno z nejznámějších čísel revue La Plume bylo věnováno kabaretu Le Chat noir.



27/ L'Estampe Moderne

1905, litografie, 32 x 24 cm

L'Estampe Moderne se objevila v letech 1897-1899 jako série, každá ze čtyř originálních litografií, ceněná ve výši 3 franků 50 centimetrů a vytištěna tiskárnou Champenois z Paříže. Mnoho umělců z evropské secese přispělo k této publikaci. Bohaté litografické výtisky měly slepé razítko nebo reliéfní znak, otisk mladého ženského profilu v pravém dolním rohu. Výtisky jsou hodně vyhledávané v současném uměleckém světě.



28/ Hiver (Zima)

1897, litografie, 43,2 x 15 cm, soupis Weill č. 37
Paříž, Francie, F. Champenois

Tento soubor krásných dívek symbolizujících roční období byl dalším z Muchových velkých hitů. V průběhu tří let zaznamenal několik vydání. Lze ho nalézt na papíře nebo na saténu, s krátkými lyrickými větami popisující jednotlivá roční období nebo také bez něj.



29/ Automne (Podzim)

1897, litografie, 43,2 x 15 cm, soupis Weill č. 37

Paříž, Francie, F. Champenois

Vzhledem ke skutečnosti, že se cyklus panó z roku 1896 zobrazující roční období prodal dobře, byl Mucha požádan, aby jej následující rok udělal znovu a přišel s dalším úspěšným návrhem.



30/ Job

1898, litografie, 101 x 149,2 cm, soupis Weill č. 51

Paříž, Francie, F. Champenois

Toto je Muchův druhý návrh na cigaretové papírky Job, který následoval po prvním návrhu v roce 1896. Název Job je zakomponován do vzoru na tapetě, do ornamentu na dívčích šatech a samotném produktu, který drží dívka v ruce.



31/ Russia restituenda (Rusko potřebuje obnovu)

Praha 1922, Melantrich 77,2 x 44,5 cm

Rusko potřebuje obnovu, říká latinský text plakátu a strohý a ponurý návrh ukazuje neutešenou situaci lidí trpící podvýživou. Do roku 1921 minimálně 8 milionů rolníků zemřelo hladu. Teprve když začalo být jasné, že se rolnictvo následkem hladomoru ocitlo v bezprostředním nebezpečí úplné likvidace, požádal Lenin okolní svět o pomoc.



B – Rodinné fotografie (13 kusů)



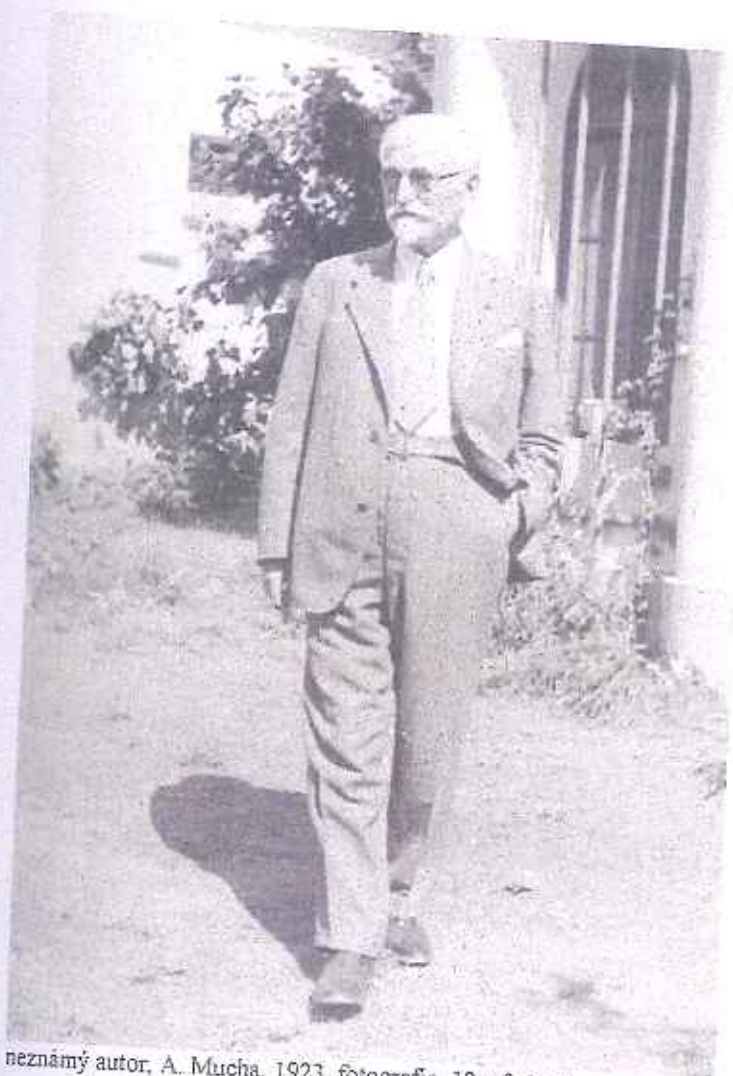
Fotografie A. Muchy s přáteli, kolem roku 1920, fotografie, 8,4 x 11,6 cm





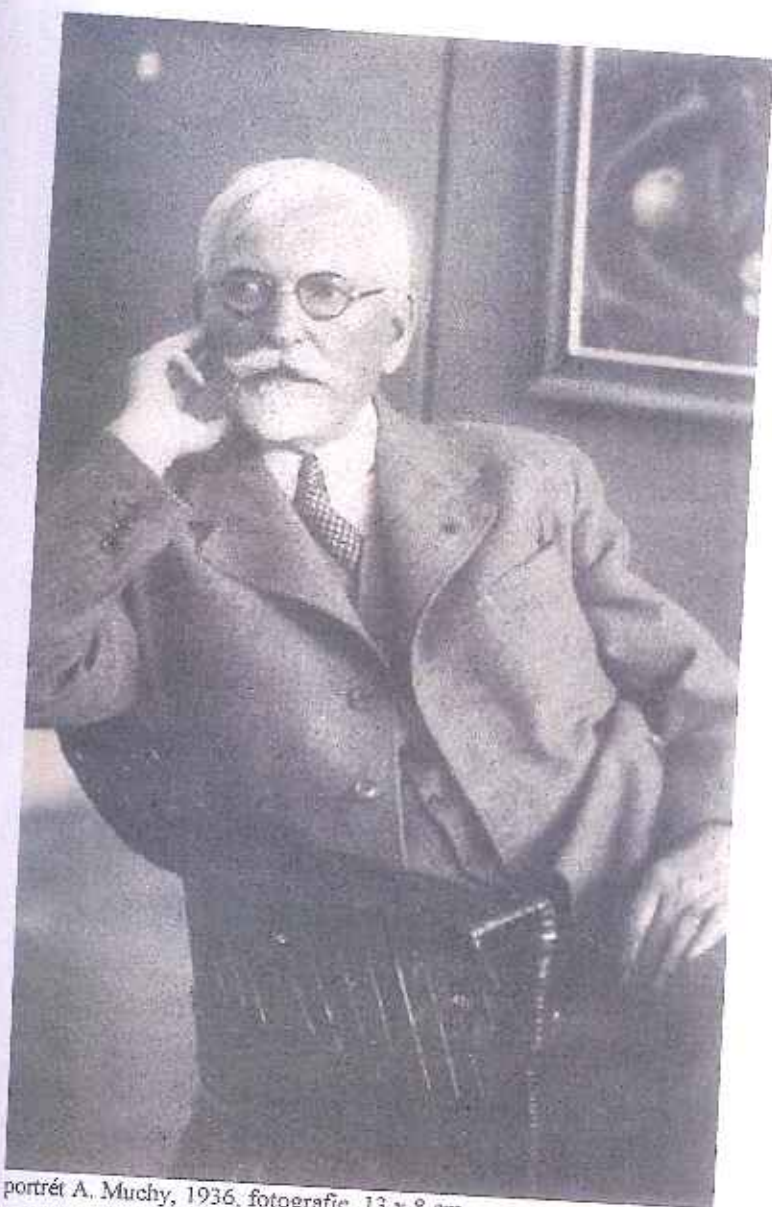
Marie Muchová v ateliéru A. Muchy, 1906, rue du Val-de-Grâce, Paříž, fotografie, 12,2 x 9,3 cm





neznámý autor, A. Mucha, 1923, fotografie, 12 x 8,4 cm





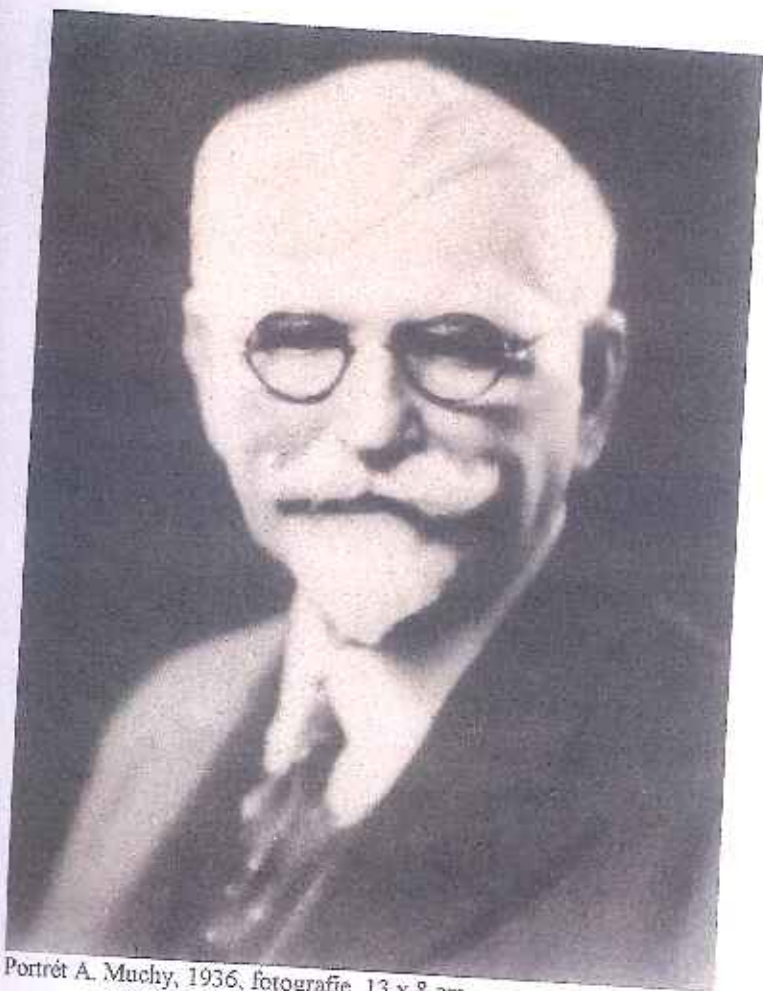
portrét A. Muchy, 1936. fotografie, 13 x 8 cm





Neznámý autor, A. Mucha v přírodě, fotografie, 11,4 x 8,4 cm





Portrét A. Muchy, 1936, fotografie, 13 x 8 cm





Mucha, Autoportrét, 1900, fotografie, 11,5 x 8,3 cm



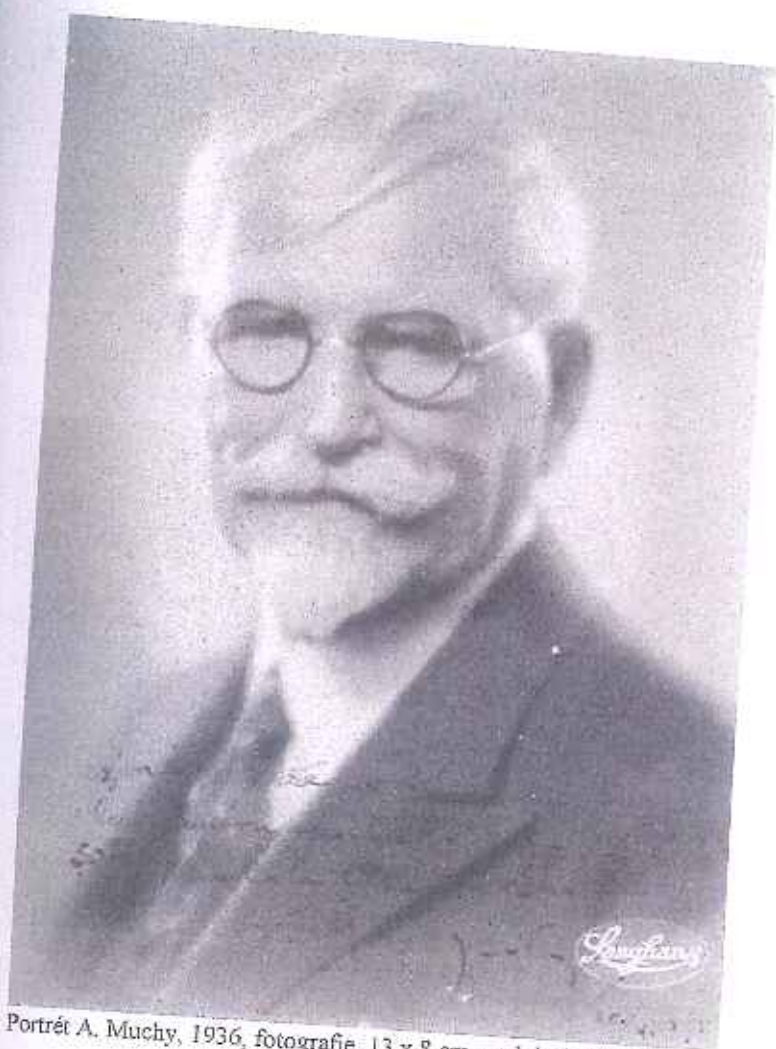
A. Mucha se Sokoly, 1912, fotografie, 7,5 x 11 cm





Marie Muchová v parku, 1905, fotografie, 11,2 x 8,3 cm





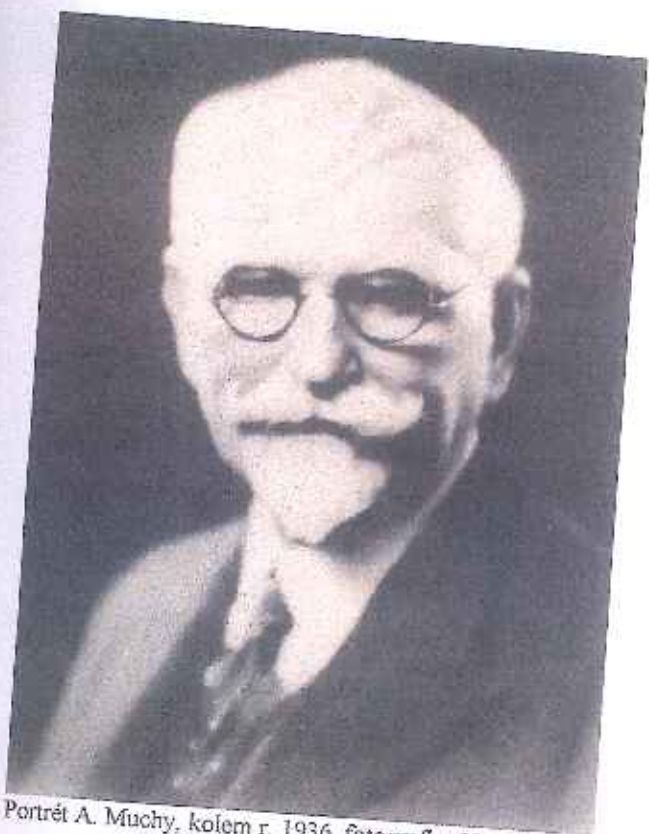
Portrét A. Muchy, 1936, fotografie, 13 x 8 cm, podpis A. Muchy



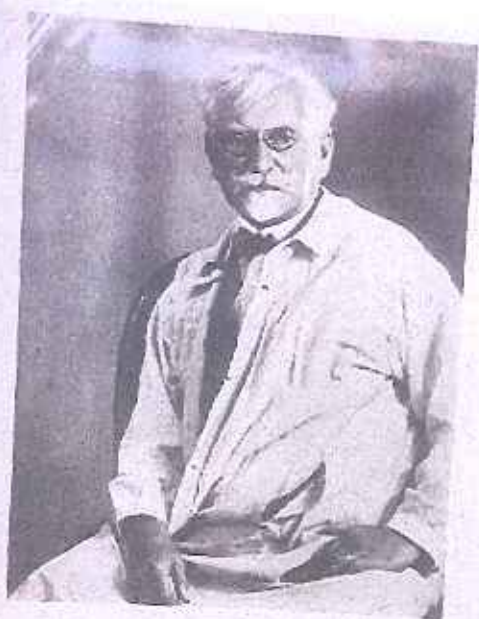
A. Mucha a Marie Muchová, kolem r. 1908, Ateliér rue du Val-de-Grâce, Paříž, fotografie, 8,4 x 11,4 cm

Fotografie modelu, kolem r. 1922, fotografie, 16,8 x 12 cm





Portrét A. Muchy, kolem r. 1936, fotografie, 13 x 8 cm



Portrét A. Muchy, Foto Drtikol, Praha, kolem r. 1925, fotografie, 10,8 x 8 cm

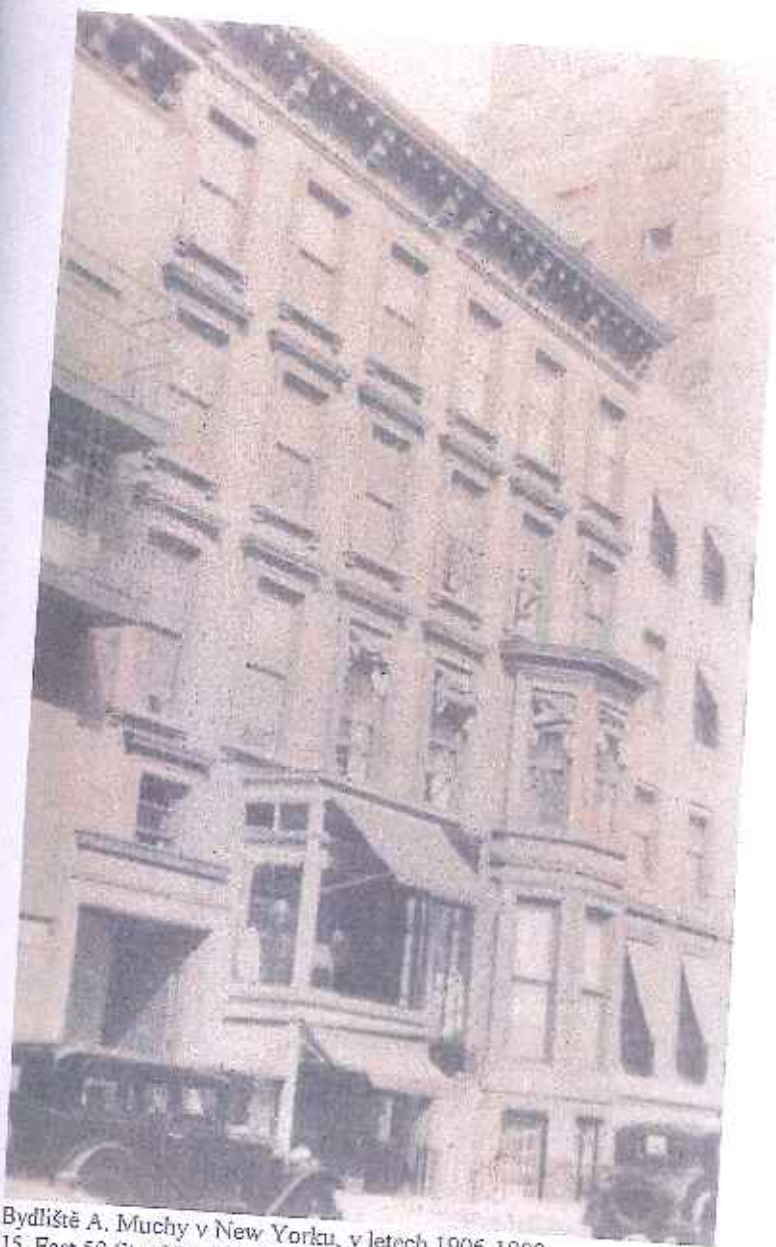


C - Ostatní fotografie (4 kusy)



Ateliér, rue du Val-de-Grâce, Paris, kolem roku 1900, fotografie, 17,2 x 11,7 cm





Bydliště A. Muchy v New Yorku, v letech 1906-1909,
15. East 59 Str., New York, USA, byt s arkýřem nad obchodem se starožitnostmi, fotografie, 13,1 x 7,7 cm





Berthe de Lalande v ateliéru A. Muchy, kolem r. 1900, Rue du Val-de-Grâce, Paříž, fotografie,
11,9 x 8,4 cm.





Fotografie modelu, kolem r. 1922, fotografie, 16,8 x 12 cm

D - Osobní Korespondence (7 kusů)

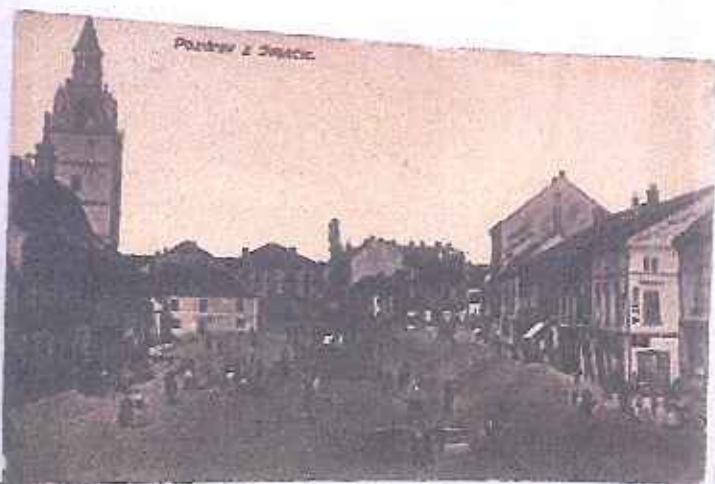


Pohlednice poslána A. Muchovi Marií Muchovou a Jiřím Muchou z letecké výstavy, 1927, fotografie, 8,7 x 13,8 cm





Pohled



Pozdrav z Ivančic





Pozdrav, kresba A. Muchy

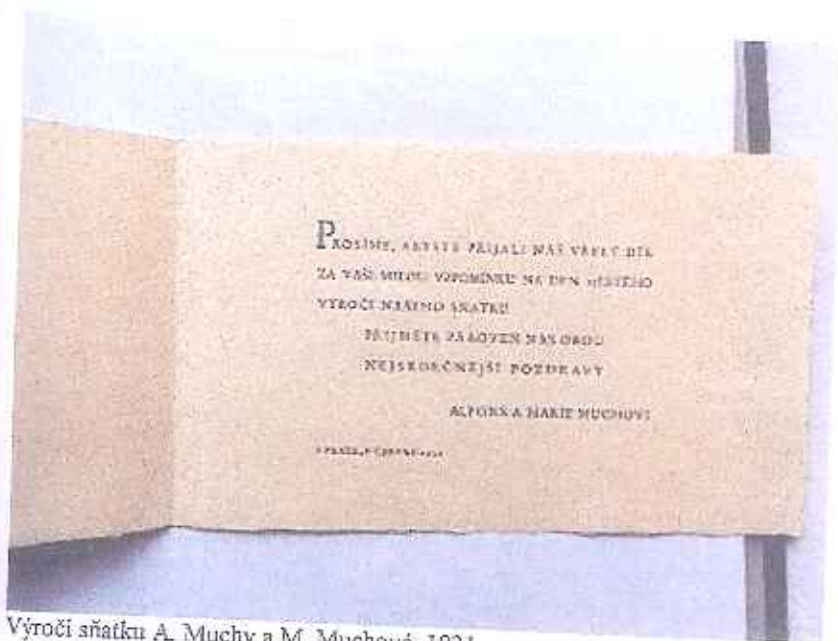


Pozdrav z Brooklynu





Pozdrav z Karlových Varů



Výročí sňatku A. Muchy a M. Muchové, 1931



E – Knihy (8 kusů)



literární a umělecká revue, vydalo The Brooklyn Museum, 1921, 23 x 15,2 cm



literární a umělecká revue, vydal Brněnský klub ve 150 číslovaných výtiscích, 1936, 24,5 x 16 cm



127 ilustraci A. Muchy, vydal Société Anonyme La Plume, Paříž, 1897, 24,5 x 18 cm



Ilustraci A. Muchy, vydal Société Anonyme La Plume, Paříž, 1897, 24,5 x 18 cm



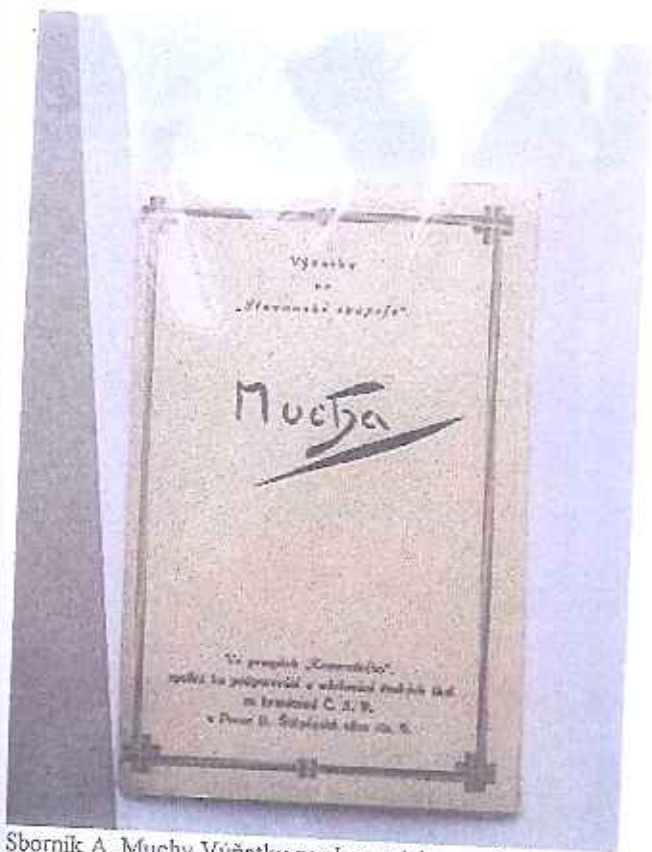


Soubor světlotisků, nakladatelství B. Kočí, Praha, 1903, 37 x 29,5 cm



sborník A. Muchy, Cours Mucha, Paříž





Sborník A. Muchy Výňatky ze slovanské epikeje, Praha

[Handwritten manuscript text in cursive script, likely a lecture note or a page from a book. The text is dense and covers most of the page.]



Článek přednášky Kulturní význam výtvarné výchovy z hlediska uměleckého, rukopis /od s. 25 do s. 40/
 Vydáno Dílo 20, 1928, č. 6-7, s.44-50. 1928, 28 x 17 cm.

F - Návrhy zednářských pohárů (3 kusy)



návrhy A. Muchy zednářských pohárů





návrhy A. Muchy zednářských pohárů



návrhy A. Muchy zednářských pohárů



G - Paraván čtyři denní doby (1 kus)

Ranní probuzení, V záři dne, Večerní snění, Noční odpočinek
Paříž, Francie, 1899, F. Champenios
104 x 37,8 cm



H - 118 pohledů, litografie, všechny reprodukovány v soupisu pohledů Weill, všechny zarámovány (viz zvláštní seznam)



Soupis souboru pohledů A. Muchy /litografie/ 118 kusů

Číslo soupisu A. Weill

8/ Menu

Moët et Chandon, Paříž, Francie, F. Champenois 1900

9/ Menu

Moët et Chandon, Paříž, Francie, F. Champenois 1900

10/ Menu

Moët et Chandon, Paříž, Francie, F. Champenois 1900

11/ Menu

Moët et Chandon, Paříž, Francie, F. Champenois 1900

12/ Menu

Moët et Chandon, Paříž, Francie, F. Champenois 1900

13/ Menu

Moët et Chandon, Paříž, Francie, F. Champenois 1900

14/ Menu

Moët et Chandon, Paříž, Francie, F. Champenois 1900

15/ Menu

Moët et Chandon, Paříž, Francie, F. Champenois 1900

17/ Menu

Moët et Chandon, Paříž, Francie, F. Champenois 1900

18/ Le Printemps (Jaro)

Paříž, Francie, 1898, Champenois

19/ L'été (Léto)

Paříž, Francie, 1898, Champenois

20/ L'Automne (Podzim)

Paříž, Francie, 1898, Champenois

21/ L'Hiver (Zima)

Paříž, Francie, 1898, Champenois

22/ L'Iris (Kosatec)

Paříž, Francie, 1898, Champenois



- 23/ L'oeillet (karafiát)
Paříž, Francie, 1898, Champenois
- 24/ Le lis (Lilie)
Paříž, Francie, 1898, Champenois
- 25/ La rose (růže)
Paříž, Francie, 1898, Champenois
- 26/ L'enfance (Dětství)
Paříž, Francie, 1898, Champenois
- 27/ L'adolescence (Dospívání)
Paříž, Francie, 1898, Champenois
- 28/ La maturité (Dospělost)
Paříž, Francie, 1898, Champenois
- 29/ La vieillesse (Stáří)
Paříž, Francie, 1898, Champenois
- 30/ Tête byzantine - blonde
Paříž, Francie 1899, Champenois
- 31/ Tête byzante - brunette
Paříž, Francie 1899, Champenois
- 32/ Printemps (Jaro)
Paříž, Francie 1899, Champenois
- 33/ Été (Léto)
Paříž, Francie 1899, Champenois
- 34/ Automne (Podzim)
Paříž, Francie 1899, Champenois
- 35/ Hiver (Zima)
Paříž, Francie 1899, Champenois
- 36/ La poésie (poezie)
Paříž, Francie 1899, Champenois
- 37/ La danse (Tanec)
Paříž, Francie 1899, Champenois
- 38/ La musique (Hudba)
Paříž, Francie 1899, Champenois



- 39/ La peinture (Malířství)
Paříž, Francie 1899, Champenois
- 40/ Zodiac (Zvěrokruh)
Paříž, Francie 1899, Champenois
- 41/ Réverie (Snění)
Paříž, Francie 1899, Champenois
- 42/ Vignette: "Femme alanguie" (Ležící žena)
Paříž, Francie 1900, Champenois
- 43/ Vignette: "Meditation" (Meditující)
Paříž, Francie 1900, Champenois
- 44/ Vignette: "Femme se coiffant" (česající se žena)
Paříž, Francie 1900, Champenois
- 45/ Salomé
Paříž, Francie 1900, Champenois
- 46/ L'aube (Svítání)
Paříž, Francie 1900, Champenois
- 47/ Le crépuscule (Soumrak)
Paříž, Francie 1900, Champenois
- 48/ Le primevère (Petrklíč)
Paříž, Francie 1900, Champenois
- 49/ La plume (Peříčko)
Paříž, Francie 1900, Champenois
- 50/ Printemps (Jaro)
Paříž, Francie 1900, Champenois
- 51/ Été (Léto)
Paříž, Francie 1900, Champenois
- 52/ Automne (Podzim)
Paříž, Francie 1900, Champenois
- 53/ Hiver (Zima)
Paříž, Francie 1900, Champenois
- 54/ Janvier (Leden)
Paříž, Francie 1900, Champenois
- 55/ Fevrier (Únor)
Paříž, Francie 1900, Champenois



- 56/ Mars (Březen)
Paříž, Francie 1900, Champenois
- 57/ Avril (Duben)
Paříž, Francie 1900, Champenois
- 58/ Mai (Květen)
Paříž, Francie 1900, Champenois
- 59/ Juin (Červen)
Paříž, Francie 1900, Champenois
- 60/ Juillet (Červenec)
Paříž, Francie 1900, Champenois
- 61/ Août (Srpen)
Paříž, Francie 1900, Champenois
- 62/ Septembre (Září)
Paříž, Francie 1900, Champenois
- 63/ Octobre (Říjen)
Paříž, Francie 1900, Champenois
- 64/ Novembre (Listopad)
Paříž, Francie 1900, Champenois
- 65/ Decembre (Prosinec)
Paříž, Francie 1900, Champenois
- 66/ Sarah Bernhardt - La Plume
Paříž, Francie 1900, Champenois
- 67/ Société de bienfaisance austro-hongroise (Rakousko-Uherská společnost
dobrotivých)
Paříž, Francie 1900, Champenois
- 68/ Cocorico - Couverture (Obal)
Paříž, Francie 1900, Champenois
- 69/ Cocorico - Couverture (Obal)
Paříž, Francie 1900, Champenois
- 70/ Cocorico - Couverture (Obal)
Paříž, Francie 1900, Champenois
- 72/ Dessin pour un menu (Návrh na menu)
Paříž, Francie 1900, Champenois



73/ Dessin pour un menu (Návrh na menu)
Paříž, Francie 1900, Champenois

74/ Dessin pour un menu (Návrh na menu)
Paříž, Francie 1900, Champenois

75/ Dessin pour un menu (Návrh na menu)
Paříž, Francie 1900, Champenois

76/ Dessin pour cvétail (Návrh na vějíř)
Paříž, Francie 1900, Champenois

78/ Dessin pour un menu (Návrh na menu)
Paříž, Francie 1900, Champenois

80/ Papeterie (Papírování)
Paříž, Francie 1900, Champenois

81/ Dessin pour un programme (Návrh na program)
Paříž, Francie 1900, Champenois

82/ Eyeil du matin (Ranní probuzení)
Paříž, Francie 1900, Champenois

83/ Eclat du jour (V záři dne)
Paříž, Francie 1900, Champenois

84/ Réverie du soir (Večerní snění)
Paříž, Francie 1900, Champenois

85/ Repos de la nuit (Noční odpočinek)
Paříž, Francie 1900, Champenois

86/ Printemps (Jaro)
Paříž, Francie, 1900, Champenois

87/ Jeune fille á la plume (Žena s perem)
Paříž, Francie 1900, Champenois

89/ Fleur de cerisier (Třešňový květ)
Paříž, Francie 1900, Champenois

91/ Lygie
Paříž, Francie, 1901, Champenois

94/ Le lierre (Břečťan)
Paříž, Francie, 1901, Champenois



- 96/ *L'éméraude (Smaragd)*
Paříž, Francie, 1901, Champenois
- 97/ *Le Topaze (Topaz)*
Paříž, Francie, 1901, Champenois
- 98/ *L'Améthyste (Amethyst)*
Paříž, Francie, 1901, Champenois
- 99/ *Le rubis (Rubín)*
Paříž, Francie, 1901, Champenois
- 100/ *La fleur (Květiny)*
Paříž, Francie, 1901, Champenois
- 101/ *La fruit (Ovoce)*
Paříž, Francie, 1901, Champenois
- 115/ *JOB 1915 - Femme brune (Bruneta)*
druhá verze reklamního plakátu na papírky Job
Paříž, Francie, 1914, Champenois
- 126/ *Slavia - vzájemně pojišťovací banka*
Štenc, Praha, 1909
- 127/ *Slavia - vzájemně pojišťovací banka*
Štenc, Praha, 1909
- 128/ *Josephine Crane - Slavia*
USA, 1909
- 129/ *Vzpomínka na rodné město - Ivančice*
Navrátil, Ivančice, 1909
- 131/ *Heureux les pauvres en esprit (požehnání chudým)*
Štenc, Praha, 1909
- 132/ *Heureux ceux qui ont le coeur pur (požehnání lidem dobrého srdce)*
Štenc, Praha, 1909
- 133/ *Heureux les miséricordieux (Milosrdenství)*
Štenc, Praha, 1909
- 134/ *Heureux ceux qui procurent la paix (Žehnání míru a klidu)*
Štenc, Praha, 1909
- 135/ *Heureux ceux qui sont dans l'affliction (Žehnání truchlícím)*
Štenc, Praha, 1909



136/ *Heureux ceux qui seront persécutés par la justice* (Žebnání těm, co jsou pronásledováni zákonem)
Štenc, Praha, 1909

Návrhy fresek v Obecním domě z let 1909 - 1912

143/ *De ton fils, oh! mère de la nation, accepte l'amour et l'enthousiasme* (od tvého syna, Matko posvátného národa, přijímáme lásku a nadšení)

144/ *Asservie et torturée, tu revivras, oh! ma patrie!* (Podmanilý a mučený, budete žít znovu, ó má rodná krajino!)

145/ *Par la force á la liberté, par L'amour á l'unité* (se silou k svobodě, s láskou k jednotě)

146/ *Solidarité des Nations slaves* (Solidarita slovanských národů)

148/ *Creativité* (Tvůrci)

149/ *Justice* (Spravedlnost)

150/ *Indépendance* (Samostatnost)

151/ *Indomptabilité* (Nepodajnost)

152/ *Esprit maternel* (Mateřský duch)

153/ *Vigilance* (Ostražitost)

154/ *Combativité* (Bojovnost)

155/ *Loyauté* (Věrnost)

další práce

156/ *Jarní slavnosti – pěvecké a hudební v Praze*
Neubert, Praha, 1914

158/ *Komenského společnost*
Praha, 1920

159/ *Č.S. Y.W.C.A.*
Neubert, 1922

160/ *Russia Restituenda*
Neubert, Praha, 1922

161/ *Festival Sokol - VIII. sokolský slet*
Jan Ziegloser, Praha, 1926



162/ Fête Jubilé - Jubilejní sjezd výstava a festival pěvecké obce Československé roku
1928 v Praze

163/L'Épopée Slave - Slovanská epopej výstava
Neubert, Praha 1928

164/ 50. výročí sokola v Ivančicích
Kvrátil, Ivančice, 1937

164/ Portrét Alphonse Muchy - Foto Drtikol
Praha, 1930



Párové talíře (2 kusy)

antské hlavy, Tmavovláska a plavovláska
1897, F. Champenois
in průměr

o dva nádherné profily se objevily v tolika verzích. Byly tišeny na jídelních listcích,
andářích, obálkách programů a na pohlednicích



a

eny
esla

kem: 187 kusů

řech



Ing. Jan Neumann
Soudní znalec oboru – ekonomika, ceny a odhady
se specializací starožitnosti

VYÚČTOVÁNÍ ZNALEČNÉHO

317 / 2018

