

SMLOUVA O DÍLO č. 189/2018

uzavřená podle ustanovení zákona č. 89/2012 Sb., občanského zákoníku, ve znění pozdějších předpisů

ČLÁNEK I. SMLUVNÍ STRANY A JEJICH ODPOVĚDNÍ ZÁSTUPCI

- Objednatel: Statutární město Brno**, Dominikánské nám. 196/1, 602 00 Brno, Brno - město
zastoupené Ing. Karin Karasovou, starostkou městské části Brno – Královo Pole na základě čl. 13 odst. 2 a 3 obecně závazné vyhlášky statutárního města Brna, ve znění pozdějších změn – Statutu města Brna
IČ: 44992785
DIČ: CZ44992785
Adresa pro doručování: ÚMČ Brno – Královo Pole
Palackého tř. 59, 612 93 Brno
Bankovní spojení: Československá obchodní banka, a.s.
číslo účtu: [REDAKCE]
Tel.: [REDAKCE]
zástupce ve věcech technických: [REDAKCE]
stavební dohled: Ager, spol. s r.o.
- Zhotovitel: Abixeor s. r. o.**
se sídlem: Kratochvilka 98, 664 91 Kratochvilka
statutární orgán: Martin Hanák, ing Novák Břetislav, jednatelé
ve věcech technických: Martin Hanák, ing Novák Břetislav
IČO: 24216909
DIČ: CZ24216909
Bankovní spojení: [REDAKCE]
Číslo účtu: [REDAKCE]
Tel., email.: [REDAKCE]
Datová schránka: 2ii9urb

Subjekt je zapsán v Obchodním rejstříku vedeném Krajským soudem v Brně sp. zn.C73773.

ČLÁNEK II. ÚVODNÍ USTANOVENÍ

- Zhotovitel prohlašuje, že je na základě živnostenského oprávnění pro činnost provádění staveb, jejich změn a odstraňování, je odborně způsobilý zhotovit dílo v rozsahu dohodnutém touto smlouvou.
- Zhotovitel prohlašuje, že se plně seznámil s rozsahem a povahou díla, s místem provádění díla, že jsou mu známy veškeré technické, kvalitativní a jiné podmínky provádění díla a že disponuje takovými kapacitami a odbornými znalostmi, které jsou pro

řádné provedení díla nezbytné. Potvrzuje, že prověřil podklady a pokyny, které obdržel od Objednatele do uzavření této Smlouvy.

3. Objednatel se Zhotovitelem uzavírají tuto Smlouvu o dílo, dále jen Smlouva, s ohledem na to, že nabídka Zhotovitele na provedení díla byla dne 27.08.2018 Objednatelem vybrána v rámci veřejné zakázky malého rozsahu s názvem Stavební úpravy v bytě č. 3 v BD Kounicova 58 jako nejvhodnější.

ČLÁNEK III. PŘEDMĚT PLNĚNÍ

1. Předmětem této Smlouvy je závazek Zhotovitele řádně provést ve sjednané době, na své náklady a na své nebezpečí dílo a takto provedené dílo předat Objednateli a tomu odpovídající závazek Objednatele provedené dílo převzít a zaplatit Zhotoviteli cenu za jeho provedení dle čl. VI Smlouvy.
2. Dle dohody smluvních stran je předmětem díla provedení všech stavebních činností, prací a dodávek uvedených ve smlouvě a jejich přílohách v souladu se zadávací dokumentací veřejné zakázky a nabídky Zhotovitele. Předmětem díla je oprava bytu č. 1 v bytovém domě Kounicova 56. Dílo musí být způsobilé k dohodnutému účelu. Účelem zhotovení díla je povést opravu bytu tak, aby bylo možné byt řádně a bezpečně užívat.
3. Zhotovitel se zavazuje provést pro Objednatele opravu bytu č. 3 v II. NP budovy na ulici Kounicova č. pop. 511, č. or. 58, způsob užití bytový dům, v Brně – Králově Poli. Budova je součástí pozemku p. č. 979 v k. ú. Ponava, obec Brno dále také jako „Stavba“. Pozemek se stavbou jsou zapsány na LV č. 10001, k. ú. Ponava. Byt je zobrazen v půdorysu, který tvoří přílohu č. 2 této smlouvy.

ČLÁNEK IV. DOBA PLNĚNÍ

1. Zhotovitel je povinen převzít staveniště nejpozději **do 7 dnů od nabití účinnosti Smlouvy** (její registrace). Předání staveniště se předpokládá v průběhu září 2018. Zhotovitel pak zahájí práce v den následující po převzetí staveniště.
2. Dílo musí být Zhotovitelem provedeno nejpozději **do 60 dnů** od převzetí staveniště.

ČLÁNEK V. VLASTNICKÉ PRÁVO K PŘEDMĚTU DÍLA, ODPOVĚDNOST ZA ŠKODU

1. Jednotlivé věci (součásti) se stávají vlastnictvím Objednatele okamžikem jejich zabudování do nemovitosti, byť dílo není dokončeno a je doposud prováděno.
2. Zhotovitel nese odpovědnost za škodu, která vznikne jeho činností při provádění díla nebo v souvislosti s prováděním díla podle této smlouvy včetně nemajetkové újmy, a to i třetím osobám popř. Objednateli až do doby předání a převzetí zhotoveného díla Objednatelem.
3. V případě, že Zhotovitel neodstraní Objednatelem oprávněně uplatněné škody v průběhu provádění díla v dohodnutém termínu a nedojde-li k dohodě, pak ve lhůtě obvyklé, je

Objednatel oprávněn zajistit odstranění škod sám nebo třetí osobou na účet Zhotovitele. Objednatel je oprávněn požadovat po Zhotoviteli náhradu škodu v penězích.

4. Zhotovitel nese nebezpečí škody vzniklé na stavebních materiálech, stavebních hmotách, a zařízeních.

ČLÁNEK VI. CENA DÍLA

1. Cena za provedení díla dle čl. III. této smlouvy je stanovena dohodou smluvních stran v souladu se zákonem č. 526/1990 Sb., o cenách, ve znění pozdějších předpisů, přičemž celková cena je cenou pevnou, nepřekročitelnou a nezměnitelnou, po celou dobu provádění díla. Cena díle je stanovena na základě položkového rozpočtu ze dne 23.8.2018 který tvoří jako Příloha č. 1 nedílnou součástí této smlouvy. V ceně díla jsou zahrnuty veškeré náklady vynaložené Zhotovitelem v souvislosti s provedením celého díla.
2. Celková cena díla **bez DPH 300 296,09 Kč**
(slovy: Třistatisícdvěstědevadesátšest korun českých devět haléřů)
Sazba DPH odpovídá platné právní úpravě v době zdanitelného plnění.
3. Jednotkové ceny použité při tvorbě oceněného výkazu výměr (položkového rozpočtu) v sobě zahrnují zejména:
 - veškeré náklady na řádně a včasné zhotovení bezvadného funkčně způsobilého a kompletního díla způsobilého k dohodnutému účelu, jehož zhotovení je předmětem Smlouvy,
 - veškeré náklady pro zajištění BOZP a požární ochrany dle platných právních předpisů,
 - náklady na přesuny hmot a včetně nákladů na dopravu, uložení sutě a zeminy na skládku, místní poplatky,
 - náklady na zhotovení a odstranění vzorků, předepsané zkoušky, revize a atesty podle platných právních předpisů a technických norem nebo potřebných pro prokázání bezchybné funkce díla,
 - náklady na ochranu díla až do předání díla,
 - náklady na zhotovení a demontáž zařízení staveniště a veškerých výkonů sloužících ke zhotovení díla a pro užívání díla dále potřebných,
 - náklady na dopravně inženýrské opatření po dobu provádění stavby včetně projednání s dotčenými orgány,
 - náklady za spotřebu elektrické energie a vody.
4. Případné vícepráce budou účtovány samostatně, po jejich odsouhlasení oběma smluvními stranami formou písemných dodatků ke Smlouvě a budou uhrazeny na základě samostatné faktury vystavené Zhotovitelem po ukončení provádění díla. K vícepracem, které nebudou před jejich provedením písemně odsouhlaseny Objednatelem se nepřihlíží.
5. Dohodnou-li se smluvní strany dodatkem ke smlouvě na méněpracech, cena za provedení díla dle odst. 1 tohoto článku se snižuje o hodnotu méněprací odpovídající ceně méněprací dle položkového rozpočtu.
6. Zjišťovací protokol, který bude přílohou faktury, slouží výhradně jako podklad fakturace.

ČLÁNEK VII. PLATEBNÍ PODMÍNKY

1. Objednatel je povinen zaplatit Zhotoviteli cenu za dílo za těchto podmínek:
 - 1) Objednatel nebude Zhotoviteli poskytovat platby ceny či její části před předáním díla.
 - 2) Zhotovitel je oprávněn vystavit fakturu nejdříve po předání a převzetí díla, nejpozději však do 15 dnů od převzetí díla.
 - 3) Doba splatnosti daňového dokladu je dohodnuta 14 kalendářních dní ode dne doručení daňového dokladu Objednateli na adresu pro doručování uvedenou v záhlaví Smlouvy.
 - 4) Platba ceny bude probíhat v korunách českých.
 - 5) V případě, že o to Objednatel písemně požádá, Zhotovitel prodlouží splatnost daňového dokladu až do 60 dní ode dne převzetí díla.
 - 6) Objednatel prohlašuje, že opravovaný objekt je používán k ekonomické činnosti. Vzhledem k tomu, že předmět této smlouvy jsou stavební práce, které dle § 92e zákona č. 235/2004 Sb., o dani z přidané hodnoty, ve znění pozdějších předpisů, odpovídají číselnému kódu klasifikace produkce CZ-CPA 41 až 43 bude pro výše uvedené stavební práce aplikován režim přenesené daňové povinnosti podle § 92a tohoto zákona.
 - 7) Objednatel nepřijímá elektronické daňové doklady.
 - 8) Zhotovitel je povinen vystavit daňový doklad se všemi náležitostmi daňového dokladu stanovené zákonem č. 235/2004 Sb., o dani z přidané hodnoty, ve znění pozdějších předpisů, a zákonem č. 563/1991 Sb., o účetnictví, ve znění pozdějších předpisů:
 - a. označení Objednatele, včetně sídla, doručovací adresy, IČ, DIČ;
 - b. označení Zhotovitele, včetně sídla, IČ, DIČ;
 - c. evidenční číslo daňového dokladu;
 - d. den vystavení daňového dokladu;
 - e. číslo smlouvy Objednatele, název smlouvy a název VZ „Stavební úpravy v bytě č. 3 v BD Kounicova 58, Brno“
 - f. den uskutečnění plnění;
 - g. splatnost daňového dokladu;
 - h. základ daně;
 - i. sazbu daně a výši daně v české měně;
 - j. doložku „daň odvede zákazník“,
 - k. číslo účtu Zhotovitele, na nějž má být placeno;
2. Přílohou faktury bude vždy technickým dozorem nebo oprávněnou osobou Objednatele podepsaný zjišťovací protokol obsahující soupis skutečně provedených prací, služeb a dodávek s jednotkovou cenou a množstvím u jednotlivých položek. V případě, že daňový doklad nebude obsahovat správné údaje či bude neúplný nebo nebude obsahovat soupis provedených prací, je Objednatel oprávněn daňový doklad vrátit ve lhůtě do data jeho splatnosti Zhotoviteli. Zhotovitel je povinen vystavit nový daňový doklad. Lhůta splatnosti počíná v takovém případě běžet ode dne doručení opraveného či nově vystaveného daňového dokladu Objednateli. Zhotovitel je oprávněn účtovat daňovým dokladem pouze práce, služby a dodávky, které byly Zhotovitelem provedeny v rozsahu odsouhlaseném Objednatelem.
3. Zhotovitel je oprávněn uvést na daňovém dokladu bankovní účet, na nějž má být uhrazena cena, který je shodný s účtem uvedeným v této smlouvě. Změna bankovního účtu zhotovitele je možná pouze na základě písemného dodatku ke smlouvě. Objednatel je oprávněn hradit cenu díla na účet Zhotovitele zveřejněný v registru plátců DPH. Platbu na jiný účet je Objednatel oprávněn odepřít a není tak v prodlení.

ČLÁNEK VIII. PROVÁDĚNÍ DÍLA

1. O předání staveniště Zhotoviteli bude sepsán písemný protokol podepsaný oprávněnými zástupci obou smluvních stran, který bude vyhotoven ve dvou stejnopisech, z nichž každá ze smluvních stran obdrží po jednom jeho vyhotovení.
2. Zhotovitel povede ode dne převzetí staveniště až do podepsání zápisu o předání a převzetí díla nebo v případě, že bude dílo převzato Objednatelem s ojedinělými drobnými vadami až dnem jejich úplného odstranění jeden stavební deník originál a dvě kopie. Jedna kopie stavebního deníku náleží Objednateli, druhá Zhotoviteli. Originál stavebního deníku předá Zhotovitel při převjímacím řízení Objednateli, v případě předání díla s ojedinělými vadami až po odstranění těchto vad. Zápisy ve stavebním deníku nelze považovat za dohodu smluvních stran o změně smlouvy.
3. Zhotovitel je povinen při provádění díla dle této smlouvy dodržovat všechny předpisy o bezpečnosti a ochraně zdraví při práci, předpisy hygienické a požární a další závazné předpisy. Za dodržování těchto předpisů v místě provedení díla i při veškerých činnostech s provedením díla souvisejících nese odpovědnost Zhotovitel. Zhotovitel odpovídá v plném rozsahu i za činnost poddodavatelů.
4. Dílo musí odpovídat minimálně veškerým požadavkům uvedeným v českých technických normách, stavebním technickým osvědčením (§ 3 nařízení vlády č. 163/2002 Sb., kterým se stanoví technické požadavky na vybrané stavební výrobky), technickým podmínkám vztahujícím se k navrhování, posuzování a provádění staveb a stavebních prací a použití výrobků vztahujících se k plnění dle této smlouvy. Dílo bude provedeno v souladu se zákonem č. 183/2006 Sb., o územním plánování a stavebním řádu (Stavební zákon), ve znění pozdějších předpisů, a v souladu s předpisy souvisejícími.
5. Pro dílo použije Zhotovitel jen nové materiály a výrobky odpovídající první jakosti, které mají takové vlastnosti, aby po dobu předpokládané životnosti díla byla, při běžné údržbě, zaručena požadovaná mechanická pevnost a stabilita, požární bezpečnost, hygienické požadavky, ochrana zdraví a životního prostředí, bezpečnost při užívání, ochrana proti hluku, úspora energie. Zhotovitel se zavazuje, že při realizaci díla nepoužije žádný materiál, o kterém je známo, že je škodlivý. Zhotovitel se zavazuje, že k realizaci díla nepoužije materiály, které nemají požadující certifikaci, je-li pro jejich použití podle příslušných právních předpisů.
6. Prováděné stavební práce musí být prováděny v první jakosti.
7. Zhotovitel je povinen při provádění Stavby zajistit dodržování technologických postupů a lhůt.
8. Zhotovitel se zavazuje zajistit provádění díla tak, aby provádění díla:
 - (a) v co nejmenší míře omezovalo užívání okolí místa provádění díla, veřejných prostranství či jiných okolních dotčených bytových a nebytových prostor, pozemků či staveb; a
 - (b) neobtěžovalo třetí osoby a okolní prostory zejména hlukem, pachem, emisemi, prachem, vibracemi, exhalacemi a zastíněním nad míru přiměřenou poměrům.
9. Zhotovitel je oprávněn provádět práce v dobu:

pondělí – pátek 7:00 – 18:00 hod, sobota 8:00 – 14:00 hod, neděle a svátky práce se nesmí provádět.

10. Zhotovitel je povinen při provádění zakrývaných částí díla písemně a prokazatelně vyzvat Objednatele k jejich kontrole před zakrytím v předstihu alespoň tři pracovních dnů; a v případě, že Objednatel kontrolu provedených částí díla neprovede, má se za to, že se zakrytím souhlasí; Zhotovitel uvede tuto skutečnost do stavebního deníku. Nesplnil-li Zhotovitel povinnost informovat Objednatele o zakrývání částí díla, je povinen na žádost Objednatele odkrýt práce, které byly zakryty, nebo které se staly nepřístupnými, na svůj náklad.
11. Objednatel je oprávněn po dobu provádění díla Stavbu průběžně kontrolovat. Objednatel je oprávněn vyhradit si být přítomen kontrole určité části díla, přičemž Zhotovitel je povinen sdělit Objednateli včas termín provádění těchto prací.
12. Zjistí-li Zhotovitel v průběhu provádění stavby, že dílo s ohledem na skryté překážky nemůže být provedeno dohodnutým způsobem, oznámí tuto skutečnost Objednateli a navrhne mu změnu díla. Zhotovitel dokončí Stavbu v termínu dle čl. IV Smlouvy v rozsahu, v kterém mu zjištěné překážky nebrání dokončení Stavby, nesdělí-li Objednatel Zhotoviteli, že má Zhotovitel provádění díla pozastavit. Objednatel pak převezme část díla za podmínek stanovených v čl. IX. Smlouvy, nedohodnou-li se strany, že Objednatel převezme dílo až po zhotovení dodatečných stavebních prací. Změna rozsahu díla (méněpráce i vícepráce) může být sjednána pouze na základě písemného dodatku. Hodnota dodatečných stavebních prací musí odpovídat ceně položek uvedených v položkovém rozpočtu díla a nejsou-li tak uvedeny, tak cenové úrovni díla dle čl. VI smlouvy.
13. Hodlá-li Zhotovitel k provádění díla využít poddodavatele, musí mít Zhotovitel předchozí souhlas Objednatele s vymezením přesného rozsahu díla, které bude poddodavatel provádět. Zhotovitel je povinen zároveň doložit kvalifikaci poddodavatele k poddodávce dle požadavku Objednatele. Bez souhlasu Zhotovitele k provádění poddodávky poddodavatelem odpovídá Zhotovitel za vady díla prováděné poddodávky, jako kdyby ji prováděl sám. Zhotovitel odpovídá za výběr poddodavatele.
14. Zhotovitel je povinen při provádění díla dbát pokynů technického dozoru stavebníka pověřeného Objednatelem dle § 152 zákona č. 183/2006 Sb., o územním plánování a stavebním řádu, (stavební zákon), ve znění pozdějších předpisů, k výkonu dozoru nad prováděním Stavby.
15. Zhotovitel je povinen vyklidit staveniště nejpozději ke dni předání díla Objednateli.
16. Zhotovitel odpovídá za bezpečnost a ochranu zdraví všech osob, které se v prostoru staveniště s jeho vědomím zdržují, i těch, které se zdržují mimo vymezený prostor staveniště v dosahu možného účinku provozní činnosti Zhotovitele.

ČLÁNEK IX. PŘEDÁNÍ DÍLA

1. Zhotovitel je povinen písemně vyzvat Objednatele k převzetí díla nejméně 5 dnů předem. Za výzvu se považuje i zápis do stavebního deníku. Objednatel není povinen dílo převzít před dohodnutým termínem.
2. Zhotovitel je povinen řádně zhotovené dílo bez vad předat Objednateli v dohodnuté době na základě písemného protokolu o předání a převzetí díla podepsaného oprávněnými zástupci smluvních stran, ve kterém Objednatel prohlásí, zda dílo přebírá bez výhrad či s výhradami. Není-li dílo zhotoveno bez vad, není Objednatel povinen dílo převzít. Do protokolu pak Objednatel uvede rovněž důvody, proč odmítá dílo převzít. Převezme-li

Objednatel dílo s drobnými ojedinělými vadami, které samy o sobě ani ve spojení s jinými nebrání užívání stavby funkčně nebo esteticky, ani její užívání podstatným způsobem neomezuje, uvede Objednatel v předávacím protokole jejich výčet s tím, že se strany dohodnou na termínu jejich odstranění a nedojde-li k dohodě o termínu jejich odstranění, tak se za termín pro odstranění vad a nedodělků považuje lhůta do 15 dnů od předání díla. Předávací protokol se sepisuje ve dvou vyhotoveních pro každou ze smluvních stran.

3. Při předání díla je Zhotovitel povinen Objednateli předat veškeré doklady související s prováděním díla, tj. zejména stavební deník, veškerá osvědčení o zkouškách a revizích, a certifikaci použitých materiálů a výrobků, revizní zprávy, potvrzené záruční listy, doklady o ověření funkčnosti dodaných zařízení k provedení díla a dodávek a platných právních předpisů, dále doklad prokazující, že Zhotovitel naložil s odpady v souladu se zákonem č. 185/2001 Sb., o odpadech, ve znění pozdějších právních předpisů, a předpisů prováděcích, a další doklady prokazující splnění povinností, rozsah díla specifikující jednotlivé položky, které prováděl, poddodavatel.
4. Při předání díla do užívání budou Objednateli předána jména a telefony kontaktních osob Zhotovitele pro případ havárie.

ČLÁNEK X. VADY DÍLA A ZÁRUKA

1. Zhotovitel odpovídá za to, že dílo je zhotoveno v souladu s touto smlouvou, má vlastnosti dohodnuté a není-li to ve smlouvě dohodnuto, že má vlastnosti obvyklé a je způsobilé užití k dohodnutému účelu, a že si tyto vlastnosti podrží po dobu trvání záruky.
2. Zhotovitel odpovídá za vady, jež má dílo v době jeho předání Objednateli a dále za vady, které se projeví v záruční době.
3. **Zhotovitel poskytuje Objednateli záruku za jakost díla v délce 60 měsíců včetně kuchyňské linky.** Záruční doba počíná běžet předáním díla Objednateli.
4. Objednatel splní svou povinnost vytknout Zhotoviteli vady, které mělo dílo v době předání, pokud tak učiní nejpozději do pěti let od předání díla Objednateli. U záručních vad je za řádné vytknutí vady považováno, vytkne-li Objednatel vadu, kterou zjistil Zhotoviteli v záruční lhůtě do konce záruky.
5. Lhůta pro uplatnění práv z vadného plnění ani záruční doba neběží po dobu, po kterou Objednatel nemůže vadné dílo či jeho část užívat a po dobu odstraňování vytknuté vady.
6. Zhotovitel je povinen zahájit práce na odstraňování vad není-li dále uvedeno jinak do 5 dnů od uplatnění vady u Zhotovitele. Objednatel je povinen odstranit vady v dohodnuté době a není-li tato doba dohodnuta, tak nejpozději do 15 dnů od uplatnění vady.
7. U vad, kdy hrozí v důsledku vad vznik škody na majetku, zdraví nebo životě osob, se Zhotovitel zavazuje tyto vady odstranit neprodleně, nejpozději však do 24 hod.
8. V případě, že Zhotovitel vady ve lhůtách dle odst. 6 a 7 tohoto článku neodstraní, je Objednatel oprávněn zajistit odstranění vad prostřednictvím jiné odborně způsobilé osoby, a to na náklady Zhotovitele.
9. Zhotovitel neodpovídá za vady, které byly po převzetí díla způsobeny Objednatelem nebo prokáže-li Zhotovitel, že mu ve splnění povinnosti ze Smlouvy dočasně nebo trvale zabránila mimořádná nepředvídatelná a nepřekonatelná překážka vzniklá nezávisle na jeho vůli.

ČLÁNEK XI. ODSTOUPENÍ OD SMLOUVY

1. Objednatel je oprávněn odstoupit od smlouvy v případě podstatného porušení této smlouvy Zhotovitelem a dále:
 - a) je-li Zhotovitel v prodlení s převzetím staveniště více než 30 dní;
 - b) je-li se Zhotovitel v prodlení se provedením díla v dohodnuté době po dobu delší než 15 kalendářních dnů;
 - c) Zhotovitel přes písemné upozornění provádí práce neodborně nebo v rozporu se smlouvou, právními předpisy, technickými normami nebo s pokyny Objednatele;
 - d) Zhotovitel opustí Stavbu nebo jinak projevuje úmysl nepokračovat v plnění svých povinností dle smlouvy;
 - e) v případě, že se Zhotovitel stane „nespolehlivým plátcem“ dle § 106 a zákona č. 235/2004 Sb., o dani z přidané hodnoty, ve znění pozdějších předpisů;
 - f) v případě vydání rozhodnutí o insolvenční Zhotovitele dle zákona č. 182/2006 Sb., o úpadku a způsobech jeho řešení (insolvenční zákon).
2. Zhotovitel je oprávněn od smlouvy odstoupit
 - a) v případě prodlení Objednatele s předáním staveniště Objednatelem ke zhotovení díla více jak 30 dní;
 - b) nebo v případě vstupu Objednatele do likvidace.
3. Smluvní strany mohou od smlouvy odstoupit i ohledně nesplněné části díla.
4. V případě, že některá ze stran odstoupí od smlouvy, je Zhotovitel povinen vyklidit staveniště do 3 dnů od doručení oznámení o odstoupení.
5. Smluvní strany sepíší protokol o rozsahu rozpracovanosti Stavby ke dni odstoupení od Smlouvy. Tento protokol musí obsahovat zejména soupis veškerých uskutečněných prací, služeb a dodávek ke dni odstoupení od smlouvy a jeho odpovídající hodnotu dle rozpočtu.

XII. SANKCE

1. V případě prodlení Zhotovitele s převzetím staveniště je Objednatel oprávněn uplatnit u Zhotovitele smluvní pokutu ve výši 500 Kč za každý i započatý den prodlení.
2. V případě prodlení Zhotovitele s provedením díla, je Objednatel oprávněn uplatnit u Zhotovitele smluvní pokutu ve výši 500 Kč za každý i započatý den prodlení.
3. V případě, že Zhotovitel neodstraní vady díla v termínu dle čl. IX a X Smlouvy, je Objednatel oprávněn uplatnit vůči Zhotoviteli smluvní pokutu ve výši 1.000 Kč za každý i započatý den prodlení s odstraněním každé vady.
4. V případě prodlení Objednatele s předáním staveniště je Zhotovitel oprávněn uplatnit vůči Objednateli smluvní pokutu ve výši 500 Kč za každý i započatý den prodlení.
5. Smluvní strana uplatní nárok na smluvní pokutu a její výši písemnou výzvou. Takto vyzvaná smluvní strana je povinna zaplatit uplatněnou smluvní pokutu do 14 dnů od doručení této výzvy.
6. Vedle smluvní pokuty mají smluvní strany právo na náhradu škody ve skutečné výši. Strany si výslovně sjednávají, že se neuplatní ustanovení § 2050 Občanského zákoníku.
7. Nárok na uplatnění smluvní pokuty vzniká bez ohledu na zavinění smluvních stran.

8. Je-li některá ze smluvních stran v prodlení se zaplacením peněžité pohledávky, je věřitel oprávněn uplatnit po dlužníkovi dle § 1970 Občanského úrok z prodlení v zákonné výši. Smluvní strany se dohodly, že poukázaná platba se vždy započte nejprve na jistinu, pak na náklady již určené, pak na úroky z prodlení.

ČLÁNEK XIII. ZÁVĚREČNÁ USTANOVENÍ

1. Smluvní strany si sjednávají kontraktační podmínky pro změnu či zrušení této smlouvy:
 - za návrh (nabídku) na změnu či zrušení této smlouvy je ze strany Objednatele považován návrh schválený příslušným orgánem Objednatele;
 - návrh (nabídku) na změnu či zrušení Smlouvy musí být písemná;
 - dohoda o změně či zrušení této Smlouvy vzniká v okamžiku podpisu zástupců obou smluvních stran na jednom písemném smluvním dokumentu označeném jako dodatek;
 - mezi smluvními stranami musí existovat úplný konsenzus o všech smluvních podmínkách bez odchylek;
 - faktické chování smluvních stran se nepovažuje za souhlas se změnou či zrušením Smlouvy.
2. Obě smluvní strany se zavazují neprodleně informovat druhou stranu o jakékoli změně svého právního postavení, jakož i o jiných změnách, které by mohly mít vliv na plnění této Smlouvy.
3. Práva a povinnosti uvedené ve smlouvě se řídí ustanoveními občanského zákoníku č. 89/2012 Sb., v platném znění.
4. Smlouva je sepsána ve 3 vyhotoveních, z nichž 2 obdrží Objednatel a 1 Zhotovitel.
5. Obě smluvní strany prohlašují, že Smlouva byla dohodnuta dle jejich svobodné vůle a nebyla ujednána v tísní nebo za jednostranně nevýhodných podmínek.
6. Smlouva nabývá platnosti a účinnosti dnem registrace smlouvy dle zák. č. 340/2015 Sb., o registru smluv. Smluvní strany si sjednávají, že úkony v rámci registrace zabezpečí Objednatel.
7. Smluvní strany si dohodly, že není možné postoupit práva a povinnosti dle této smlouvy na třetí osobu dle § 1895 a násl. Občanského zákoníku.
8. Zhotovitel bere na vědomí, že při poskytování informace, která se týká používání veřejných prostředků souvisejících s touto Smlouvou, se nepovažuje poskytnutí informace o rozsahu a příjemci těchto prostředků za porušení obchodního tajemství (§ 9 odst. 2 zákona č. 106/1999 Sb., o svobodném přístupu k informacím, ve znění pozdějších předpisů).
9. Rozhodnutí o výběru Zhotovitele díla na základě svěřené působnosti zadavatele dle Metodiky pro zadávání veřejných zakázek schválené na 97. schůzi konané dne 07.06.2018 usnesením č. 18R97/15. O výběru Zhotovitele díla rozhodla [redacted] vedoucí odboru majetkového dne 27.08.2018.
10. Smlouvu o dílo se zhotovitelem schválila [redacted] dne 04.09.2018.

ROZHODČÍ DOLOŽKA

V případě, že mezi objednatelem a zhotovitelem vznikne jakýkoli majetkový spor z této smlouvy, zavazují se jej řešit především dohodou. Pokud se takový spor nepodaří dohodou odstranit, pak každá ze smluvních stran může podat žalobu buď k soudu, nebo k rozhodci. V případě rozhodčího řízení bude žaloba projednána a bude o ní rozhodnuto jediným rozhodcem panem JUDr. Bc. Martinem Kulhánkem, Ph.D., zapsaným v seznamu České advokátní komory pod ev. č. 8780, a pro případ, že by se tento rozhodcem z jakéhokoliv zákonného důvodu nestal, nebo by ztratil způsobilost k výkonu funkce rozhodce, panem JUDr. Janem Šimečkem, zapsaným v seznamu České advokátní komory pod ev. č. 15784. Rozhodčí řízení se zahajuje písemnou žalobou, která se podává na adresu: Sdružení rozhodců, a. s., Brno, Pražákova 1008/69, PSČ 639 00. Písemná forma žaloby je dodržena také tehdy, je-li tato zaslána v elektronické podobě umožňující nepochybnou identifikaci odesílatele v takovém případě se žaloba podává na e-mailovou adresu: podatelna@sduzenirozhodcu.cz nebo do datové schránky, identifikátor: 9pjf8cu. Místo konání rozhodčího řízení je v Brně, řízení může být pouze písemné, ve věci však bude nařízeno ústní jednání vždy, když to rozhodce považuje za vhodné. Odměna rozhodce je splatná ke dni podání žaloby a činí 3 % z hodnoty předmětu sporu, minimálně však 1.500 Kč, za žalobu na vyklizení činí odměna rozhodce 3.000 Kč. K odměně rozhodce se připočítává DPH v zákonem stanovené výši. K nákladům rozhodčího řízení patří zejména odměna rozhodce, hotové výdaje účastníků a jejich zástupců, ušlý výdělek účastníků a jejich zákonných zástupců, náklady důkazů včetně soudního poplatku za dožádání soudu a paušální náhrady nákladů rozhodce za takové dožádání ve výši 1.000 Kč, tlumočné a odměna za zastupování. Soud na návrh kteréhokoliv účastníka může zrušit pravomocný rozhodčí nález z důvodů uvedených v zákoně. Návrh na zrušení rozhodčího nálezu soudem musí být podán do 3 měsíců od doručení rozhodčího nálezu té straně, která se zrušení rozhodčího nálezu domáhá, nestanoví-li zákon jinak.

DOLOŽKA

dle § 41 zák. č. 128/2000 Sb., o obcích (obecní zřízení), ve znění pozdějších předpisů
Vzor smlouvy o dílo byl na straně Objednatele schválen na 85. schůzi Rady městské části Brno – Královo Pole dne 21.02.2018 usnesením č. 18R89/23.

Přílohy:

č. 1 položkový rozpočet

č. 2 půdorys bytu

V Brně dne

V Brně dne

za Objednatele:

za Zhotovitele:

.....
Ing. Karin Karasová
starostka MČ Brno – Královo Pole

.....
Martin Hanák
jednatel společnosti Abixeor s. r. o.

KRYCÍ LIST NABÍDKY

Název veřejné zakázky:	Stavební úpravy v bytě č. 3 v BD Kounicova 58, Brno			
1. Základní identifikační údaje				
2.1. Zadavatel				
Název:	Statutární město Brno			
Sídlo:	Dominikánské nám. 196/1, 602 00 Brno - město			
Doručovací adresa:	Městská část Brno - Královo Pole, Palackého tř. 59, 612 93 Brno			
IČ:	44992785			
DIČ:	CZ 44992785			
Osoba oprávněná jednat jménem zadavatele:	Ing. Karin Karasová, starostka městské části Brno-Královo Pole			
Kontaktní osoba:	[REDAKCE]			
Tel./fax:	[REDAKCE]			
E-mail:	[REDAKCE]			
2.2. Účastník				
Název/jméno, příjmení:	Abixeor s.r.o.			
Sídlo:	Kratochvilka 98			
Tel./fax:	[REDAKCE]			
E-mail:	abixeor@email.cz			
IČ:	24216909			
DIČ:	CZ24216909			
Spisová značka v obchodním rejstříku:	Krajský soud v Brně oddíl C , vložka 73773			
Osoba oprávněná jednat za účastníka:	Martin Hanák			
Kontaktní osoba:	Martin Hanák			
Tel./fax:	739436293			
E-mail:	[REDAKCE]			
2. Nabídková cena v Kč				
	Cena bez DPH	DPH (snižená sazba)	DPH (základní sazba)	Cena celkem vč. DPH
Opravy	226 147,65 Kč	15%	.	260 069,80 Kč
Investice	74 148,44 Kč	15%	.	85 270,71 Kč
Cena celkem	300 296,09 Kč	15%	.	345 340,51 Kč
Uchazeč je/není* plátcem DPH. /neplátcem uvede cenu včetně DPH				
4. Oprávněná osoba za uchazeče jednat				
Podpis oprávněné osoby	[REDAKCE]			
Titul, jméno, příjmení	Martin Hanák			
Funkce	jednatel			

SOUHRNNÝ LIST STAVBY

Kód: Kounicova58,3

Stavba: Stavební práce v bytě č.3, Kounicova 58-opravy

JKSO:

Místo: Kounicova 58,byt č.3,Brno

CC-CZ:

Datum: 29. 6. 2018

Objednatel:

SmBrno,Mč.Brno-Královo Pole

IČ:

DIČ:

Zhotovitel:

Abixeor s.r.o.

IČ:

24216909

DIČ:

CZ24216909

Pr

IČ:

DIČ:

Zp

IČ:

DIČ:

Poznámka:

Náklady z rozpočtů

226 147,65

Ostatní náklady ze souhrnného listu

0,00

Cena bez DPH

226 147,65

DPH základní

21,00%

ze

0,00

0,00

snížená

15,00%

ze

226 147,65

33 922,15

Cena s DPH

v

CZK

260 069,80

Projektant

Datum a podpis:

Razítko

Zpracovatel

Datum a podpis:

Razítko

Objednavatel

Datum a podpis:

Razítko

Zhotovitel

Datum a podpis:

Razítko

REKAPITULACE OBJEKTŮ STAVBY

Kód: Kounicova58,3

Stavba: Stavební práce v bytě č.3, Kounicova 58-opravy

Místo: Kounicova 58,byt č.3,Brno

Datum: 29. 6. 2018

Objednatel: SmBrno,Mč.Brno-Královo Pole

Projektant:

Zhotovitel: Abixeor s.r.o.

Zpracovatel:

Kód	Objekt	Cena bez DPH [CZK]	Cena s DPH [CZK]
1)	Náklady z rozpočtů	226 147,65	260 069,80
Kounicov a58.3	Stavební práce v bytě č.3, Kounicova 58- opravy	226 147,65	260 069,80
2)	Ostatní náklady ze souhrnného listu	0,00	0,00
	Ostatní náklady	0,00	0,00
	Vyplň vlastní	0,00	0,00
	Vyplň vlastní	0,00	0,00
	Vyplň vlastní	0,00	0,00
Celkové náklady za stavbu 1) + 2)		226 147,65	260 069,80

KRYCÍ LIST ROZPOČTU

Stavba: Stavební práce v bytě č.3, Kounicova 58-opravy

JKSO:
Místo: Kounicova 58, byt č.3, Brno

CC-CZ:
Datum: 29. 6. 2018

Objednatel:
SmBrno, MČ. Brno-Královo Pole

IČ:
DIČ:

Zhotovitel:
Abixeor s.r.o.

IČ: 24216909
DIČ: CZ24216909

Projektant:

IČ:
DIČ:

Zp

IČ:
DIČ:

Poznámka:

Náklady z rozpočtu	226 147,65
Ostatní náklady	0,00

Cena bez DPH	226 147,65
---------------------	-------------------

DPH základní	21,00%	ze	0,00	0,00
snížená	15,00%	ze	226 147,65	33 922,15

Cena s DPH	v CZK	260 069,80
-------------------	--------------	-------------------

Projektant

Datum a podpis:

Razítko

Zpracovatel

Datum a podpis:

Razítko

Objednavatel

Datum a podpis:

Razítko

Zhotovitel

Datum a podpis:

Razítko

REKAPITULACE ROZPOČTU

Stavba: Stavební práce v bytě č.3, Kounicova 58-opravy

Místo: Kounicova 58, byt č.3, Brno

Datum: 29. 6. 2018

Objednatel: SmBrno, MČ. Brno-Královo Pole

Projektant:

Zhotovitel: Abixeor s.r.o.

Zpracovatel:

Kód - Popis

Cena celkem [CZK]

1) Náklady z rozpočtu	226 147,65
HSV - Práce a dodávky HSV	67 549,34
1 - Ostatní	4 450,00
3 - Svislé a kompletní konstrukce	1 200,00
6 - Úpravy povrchů, podlahy a osazování výplní	34 925,66
9 - Ostatní konstrukce a práce, bourání	15 057,62
997 - Přesun sutě	8 223,66
998 - Přesun hmot	3 692,40
PSV - Práce a dodávky PSV	153 748,31
711 - Izolace proti vodě, vlhkosti a plynům	5 182,23
721 - Zdravotechnika - vnitřní kanalizace	7 650,10
722 - Zdravotechnika - vnitřní vodovod	10 952,00
723 - Zdravotechnika - vnitřní plynovod	1 310,00
725 - Zdravotechnika - zařizovací předměty	14 986,40
726 - Zdravotechnika - předstěnové instalace	1 500,00
735 - Ústřední vytápění - otopná tělesa	9 450,00
766 - Konstrukce truhlářské	17 980,00
771 - Podlahy z dlaždic	6 084,06
775 - Podlahy skládané	17 739,24
776 - Podlahy povlakové	10 635,50
781 - Dokončovací práce - obklady	28 093,99
783 - Dokončovací práce - nátěry	9 904,02
784 - Dokončovací práce - malby a tapety	12 280,77
VRN - Vedlejší rozpočtové náklady	4 850,00
VRN6 - Územní vlivy	1 150,00
VRN7 - Provozní vlivy	2 200,00
VP - Vícepráce	0,00
2) Ostatní náklady	0,00
Zařízení staveniště	0,00
Projektové práce	0,00
Územní vlivy	0,00
Provozní vlivy	0,00
Jiné VRN	0,00
Kompletační činnost	0,00
Celkové náklady za stavbu 1) + 2)	226 147,65

ROZPOČET

Stavba: Stavební práce v bytě č.3, Kounicova 58-opravy

Místo: Kounicova 58, byt č.3, Brno

Datum: 29. 6. 2018

Objednatel: SmBrno, MČ. Brno-Královo Pole

Projektant:

Zhotovitel: Abixeor s.r.o.

Zpracovatel:

PČ	Typ	Kód	Popis	MJ	Množství	J.cena [CZK]	Cena celkem [CZK]
----	-----	-----	-------	----	----------	--------------	-------------------

Náklady z rozpočtu

226 147,65

HSV - Práce a dodávky HSV

67 549,34

1 - Ostatní

4 450,00

1	K	1-pol.1	Položk.rozpočet a výkaz výměr, schem.půdorys	sada	1,000	350,00	350,00
2	K	1-pol.2	Zapravení drážek	sada	1,000	4 100,00	4 100,00

3 - Svislé a kompletní konstrukce

1 200,00

3	K	310235241	Zazdívka otvorů pl do 0,0225 m2 ve zdivu nadzákladovém cihlami pálenými tl do 300 mm	kus	4,000	300,00	1 200,00
---	---	-----------	--	-----	-------	--------	----------

6 - Úpravy povrchů, podlahy a osazování výplní

34 925,66

4	K	611325421	Oprava vnitřní vápenocementové štukové omítky stropů v rozsahu plochy 10%	m2	35,350	115,00	4 065,25
5	K	612135101	Hrubá výplň rýh ve stěnách maltou jakékoli šířky rýhy	m2	3,500	1 500,00	5 250,00
6	K	612321141	Vápenocementová omítka štuková dvourstvá vnitřních stěn	m2	20,540	250,00	5 135,00
7	K	612325121	Vápenocementová štuková omítka rýh ve stěnách šířky do 150 mm-sokl	m2	2,102	240,00	504,48
8	K	612325422	Oprava vnitřní vápenocementové štukové omítky stěn v rozsahu plochy do 30%	m2	71,943	187,00	13 453,34
9	K	619991011	Obalení konstrukcí a prvků fólií přilepenou lepicí páskou	m2	5,085	54,00	274,59
10	K	632441215	Potěr samonivelační vyrovnávací tl do 50 mm	m2	5,300	390,00	2 067,00
11	K	642945111	Osazování protipožárních nebo protiplynových zárubní dveří jednokřídlových do 2,5 m2	kus	1,000	586,00	586,00
12	M	55331235	zárubeň ocelová pro běžné zdění -vchodové dveře- 900 L/P	kus	1,000	790,00	790,00
13	K	642-pc 1	Oprava omítky a zapravení po výměně zárubně	kus	1,000	500,00	500,00
14	K	642-pc 2	Výměna mřížky	kus	2,000	150,00	300,00
15	K	642-pc 3	Zazdění gebetitu	kus	1,000	2 000,00	2 000,00

9 - Ostatní konstrukce a práce, bourání

15 057,62

16	K	952901111	Vyčištění budov bytové a občanské výstavby při výšce podlaží do 4 m	m2	35,350	93,00	3 287,55
17	K	952-pc 2	Odvoz a likvidace konzol, háčků a skob, polic, světel, skřínky, poliček, dřezu, garnyže, uřízn out šrouby	kus	1,000	900,00	900,00
18	K	965081213	Bourání podlah z dlaždic keramických nebo xylolitových tl do 10 mm plochy přes 1 m2	m2	5,300	52,00	275,60
19	K	965081611	Odsekání soklíků rovných	m	14,010	80,00	1 120,80
20	K	968062455	Vybourání dřevěných dveřních zárubní pl do 2 m2 a úprava otvoru(zvětšení) pro dveře 90/197	m2	1,700	230,00	391,00
21	K	971033231	Vybourání otvorů ve zdivu cihelném pl do 0,0225 m2 na MVC nebo MV tl do 150 mm	kus	4,000	100,00	400,00
22	K	973031616	Vysekání kapes ve zdivu cihelném na MV nebo MVC pro špalíky do 100x100x50 mm	kus	20,000	60,00	1 200,00

PČ	Typ	Kód	Popis	MJ	Množství	J.cena [CZK]	Cena celkem [CZK]
23	K	974031121	Vysekání rýh ve zdivu cihelném hl do 30 mm š do 30 mm	m	25,000	60,00	1 500,00
24	K	974031122	Vysekání rýh ve zdivu cihelném hl do 30 mm š do 70 mm	m	10,000	70,00	700,00
25	K	974031153	Vysekání rýh ve zdivu cihelném hl do 100 mm š do 100 mm	m	1,000	80,00	80,00
26	K	978011121	Otlučení (osekání) vnitřní vápenné nebo vápenocementové omítky stropů v rozsahu do 10 %	m2	35,350	8,96	316,74
27	K	978013141	Otlučení (osekání) vnitřní vápenné nebo vápenocementové omítky stěn v rozsahu do 30 %	m2	71,943	23,00	1 654,69
28	K	978013191	Otlučení (osekání) vnitřní vápenné nebo vápenocementové omítky stěn v rozsahu do 100 %	m2	20,540	70,00	1 437,80
29	K	978059511	Odsekání a odebrání obkladů stěn z vnitřních obkládaček	m2	20,380	88,00	1 793,44

997 - Přesun sutě

8 223,66

30	K	997013213	Vnitrostaveništní doprava suti a vybouraných hmot pro budovy v do 12 m ručně	t	4,239	1 300,00	5 510,70
31	K	997013501	Odvoz suti a vybouraných hmot na skládku nebo meziskládku do 1 km se složením	t	4,239	250,00	1 059,75
32	K	997013509	Příplatek k odvozu suti a vybouraných hmot na skládku ZKD 1 km přes 1 km	t	101,736	10,00	1 017,36
33	K	997013801	Poplatek za uložení stavebního odpadu na skládce (skládkovné)	t	4,239	150,00	635,85

998 - Přesun hmot

3 692,40

34	K	998018002	Přesun hmot ruční pro budovy v do 12 m	t	3,077	1 200,00	3 692,40
----	---	-----------	--	---	-------	----------	----------

PSV - Práce a dodávky PSV

153 748,31

711 - Izolace proti vodě, vlhkosti a plynům

5 182,23

35	K	711113115	Izolace proti zemní vlhkosti na vodorovné ploše za studena těsnící hmotou	m2	6,254	420,00	2 626,68
36	K	711113125	Izolace proti zemní vlhkosti na svislé ploše za studena těsnící hmotou	m2	5,655	430,00	2 431,65
37	K	998711202	Přesun hmot procentní pro izolace proti vodě, vlhkosti a plynům v objektech v do 12 m	%	35,000	3,54	123,90

721 - Zdravotechnika - vnitřní kanalizace

7 650,10

38	K	721170975	Potrubí z PVC krácení trub DN 125	kus	2,000	200,00	400,00
39	K	721171803	Demontáž potrubí z PVC do D 75	m	6,000	90,00	540,00
40	K	721171808	Demontáž potrubí z PVC do D 114	m	1,000	120,00	120,00
41	K	721171905	Potrubí z PP vsazení odbočky do hrdla DN 110	kus	2,000	200,00	400,00
42	K	721171915	Potrubí z PP propojení potrubí DN 110	kus	2,000	200,00	400,00
43	K	721174042	Potrubí kanalizační z PP připojovací DN 40	m	3,000	170,00	510,00
44	K	721174043	Potrubí kanalizační z PP připojovací DN 50	m	2,000	190,00	380,00
45	K	721174045	Potrubí kanalizační z PP připojovací DN 100	m	1,000	300,00	300,00
46	K	721194104	Vyvedení a upevnění odpadních výpustek DN 40	kus	4,000	50,00	200,00
47	K	721194105	Vyvedení a upevnění odpadních výpustek DN 50	kus	1,000	60,00	60,00
48	K	721194109	Vyvedení a upevnění odpadních výpustek DN 100	kus	1,000	100,00	100,00
49	K	721226511	Zápachová uzávěrka podomítková pro pračku a myčku DN 40	kus	2,000	900,00	1 800,00
50	K	721290111	Zkouška těsnosti potrubí kanalizace vodou do DN 125	m	6,000	20,00	120,00
51	K	721290822	Přemístění vnitrostaveništní demontovaných hmot vnitřní kanalizace v objektech výšky do 12 m	t	0,015	900,00	13,50
52	K	721300912	Pročištění odpadů svislých v jednom podlaží do DN 200	kus	2,000	900,00	1 800,00

PČ	Typ	Kód	Popis	MJ	Množství	J.cena [CZK]	Cena celkem [CZK]
53	K	998721202	Přesun hmot procentní pro vnitřní kanalizace v objektech v do 12 m	%	298,000	1,70	506,60

722 - Zdravotechnika - vnitřní vodovod

10 952,00

54	K	722130801	Demontáž potrubí ocelové pozinkované závitové do DN 25	m	8,000	100,00	800,00
55	K	722130821	Demontáž spoje na závit šroubení G 6/4	kus	4,000	80,00	320,00
56	K	722174002	Potrubí vodovodní plastové PPR svar polyfuzie PN 16 D 20 x 2,8 mm	m	8,000	220,00	1 760,00
57	K	722174003	Potrubí vodovodní plastové PPR svar polyfuzie PN 16 D 25 x 3,5 mm	m	8,000	268,00	2 144,00
58	K	722181221	Ochrana vodovodního potrubí přilepenými termoizolačními trubkami z PE tl do 9 mm DN do 22 mm	m	8,000	7,00	56,00
59	K	722181222	Ochrana vodovodního potrubí přilepenými termoizolačními trubkami z PE tl do 9 mm DN do 45 mm	m	8,000	9,00	72,00
60	K	722181812	Demontáž plstěných pásů z trub do D 50	m	8,000	20,00	160,00
61	K	722190401	Vyvedení a upevnění výpustku do DN 25	kus	9,000	160,00	1 440,00
62	K	722232045	Kohout kulový přímý G 1 PN 42 do 185 °C vnitřní závit	kus	2,000	360,00	720,00
63	K	722232062	Kohout kulový přímý G 3/4 PN 42 do 185 °C vnitřní závit s vypouštěním	kus	1,000	420,00	420,00
64	K	722262212	Vodoměr závitový jednovtokový suchoběžný do 40 °C G 1/2 x 110 mm Qn 1,5 m3/h horizontální	kus	1,000	1 000,00	1 000,00
65	K	722263206	Vodoměr závitový jednovtokový suchoběžný do 100 °C G 1/2 x 110 mm Qn 1,5 m3/h horizontální	kus	1,000	1 000,00	1 000,00
66	K	722290226	Zkouška těsnosti vodovodního potrubí závitového do DN 50	m	16,000	13,00	208,00
67	K	722290234	Proplach a dezinfekce vodovodního potrubí do DN 80	m	16,000	21,00	336,00
68	K	722290822	Přemístění vnitrostaveništní demontovaných hmot pro vnitřní vodovod v objektech výšky do 12 m	t	0,032	3 000,00	96,00
69	K	998722202	Přesun hmot procentní pro vnitřní vodovod v objektech v do 12 m	%	280,000	1,50	420,00

723 - Zdravotechnika - vnitřní plynovod

1 310,00

70	K	72312080	Demontáž potrubí ocelové závitové svařované do DN 25, zaslepení potrubí	m	5,000	150,00	750,00
71	K	998723202	Přesun hmot procentní pro vnitřní plynovod v objektech v do 12 m	%	280,000	2,00	560,00

725 - Zdravotechnika - zařizovací předměty

14 986,40

72	K	725110814	Demontáž klozetu Kombi, odsávací	soub	1,000	100,00	100,00
73	K	725112022	Klozet keramický závěsný na nosné stěny s hlubokým splachováním odpad vodorovný	soub or	1,000	8 000,00	8 000,00
74	K	725210821	Demontáž umyvadel bez výtokových armatur	soub or	1,000	150,00	150,00
75	K	725211622	Umyvadlo keramické připevněné na stěnu šrouby bílé se sifonem 550 mm	soub or	1,000	2 300,00	2 300,00
76	K	725220841	Demontáž van ocelová rohová	soub	1,000	500,00	500,00
77	K	725224137	Vana bez armatur výtokových ocelová smaltovaná se zápachovou uzávěrkou délka 1600 mm	soub or	1,000	250,00	250,00
78	K	725310823	Demontáž dřez jednoduchý vestavěný v kuchyňských sestavách bez výtokových armatur	soub or	1,000	140,00	140,00
79	K	725590812	Přemístění vnitrostaveništní demontovaných zařizovacích předmětů v objektech výšky do 12 m	t	0,232	500,00	116,00
80	K	72561-01	Vyřazení plynového spotřebiče na základě vyřazovacího protokolu, likvidace spotřebiče	soub or	1,000	500,00	500,00
81	K	725610810	Demontáž sporáků plynových	soub	1,000	500,00	500,00
82	K	725820801	Demontáž baterie nástěnné do G 3 / 4	soub	1,000	100,00	100,00
83	K	725820802	Demontáž baterie stojánkové do jednoho otvoru	soub or	1,000	100,00	100,00
84	K	725822612	Baterie umyvadlová stojánková páková s výpustí	soub or	1,000	1 200,00	1 200,00

PČ	Typ	Kód	Popis	MJ	Množství	J.cena [CZK]	Cena celkem [CZK]
85	K	725831313	Baterie vanová nástěnná páková s příslušenstvím a pohyblivým držákem	soubor	1,000	800,00	800,00
86	K	998725202	Přesun hmot procentní pro zařizovací předměty v objektech v do 12 m	%	288,000	0,80	230,40

726 - Zdravotechnika - předstěnové instalace

1 500,00

87	K	726111031	D+M předstěnový modul pro závěsný klozet s ovládním zepředu v 1080 mm	soubor	1,000	1 500,00	1 500,00
----	---	-----------	---	--------	-------	----------	----------

735 - Ústřední vytápění - otopná tělesa

9 450,00

88	K	735-01	Demontáž stávající ho otopného tělesa vč. armatur a vypuštění vody	sada	1,000	1 500,00	1 500,00
89	K	735-02	D+M nové otopné těleso, VK 22/6090, vč. armatur, úpravy potrubí, napuštění vody do systému	sada	1,000	7 000,00	7 000,00
90	K	735-03	Demontáž a zpětné osazení měřiče tepla	sada	1,000	500,00	500,00
91	K	998735202	Přesun hmot procentní pro otopná tělesa v objektech v do 12 m	%	500,000	0,90	450,00

766 - Konstrukce truhlářské

17 980,00

92	K	766-pc 1	Oprava dveří včetně zárubně, výměna kování, klik a zámku, seřizání po náteru	kus	3,000	1 500,00	4 500,00
93	K	766-pc 2	Oprava zárubně mezi kuchynkou a pokojem	kus	1,000	1 000,00	1 000,00
94	K	766-pc 6	D+m dveří vstupní 90/197 plně, PO do nové OK zárubně včetně kování, klika-koule a bezpečnostního zámku, kukátka	kus	1,000	12 000,00	12 000,00
95	K	998766202	Přesun hmot procentní pro konstrukce truhlářské v objektech v do 12 m	%	400,000	1,20	480,00

771 - Podlahy z dlaždic

6 084,06

96	K	771574115	Montáž podlah keramických režných hladkých lepených flexibilním lepidlem do 22 ks/m2	m2	5,300	280,00	1 484,00
97	M	59761406	dlaždice keramické -př.cena 385kč/m2	m2	6,786	360,00	2 442,96
98	K	771579191	Příplatek k montáž podlah keramických za plochu do 5 m2	m2	5,300	19,00	100,70
99	K	771579196	Příplatek k montáž podlah keramických za spárování tmelem dvousložkovým	m2	5,300	19,00	100,70
100	K	771591111	Podlahy penetrace podkladu	m2	5,300	19,00	100,70
101	K	771990111	Vyrovnání podkladu samonivelační stěrkou tl 4 mm pevnosti 15 Mpa	m2	5,300	19,00	100,70
102	K	771990191	Příplatek k vyrovnání podkladu dlažby samonivelační stěrkou pevnosti 15 Mpa ZKD 2 mm tloušťky	m2	5,300	19,00	100,70
103	K	998771201	Přesun hmot procentní pro podlahy z dlaždic v objektech v do 6 m	%	318,000	5,20	1 653,60

775 - Podlahy skládané

17 739,24

104	K	775413120	Montáž podlahové lišty ze dřeva tvrdého nebo měkkého připevněné vruty s přetmelením	m	18,820	45,00	846,90
105	M	61418203	lišta podlahová dřevěná dub	m	20,702	45,00	931,59
106	K	775591905	Oprava podlah dřevěných - tmelení celoplošné vlysové, parketové podlahy	m2	21,850	80,00	1 748,00
107	K	775591919	Oprava podlah dřevěných - broušení celkové včetně tmelení	m2	21,850	180,00	3 933,00
108	K	775591920	Oprava podlah dřevěných - vysátí povrchu	m2	21,850	3,00	65,55
109	K	775591926	Oprava podlah dřevěných - mezibroušení mezi vrstvami laku	m2	21,850	22,00	480,70
110	K	775591929	Oprava podlah dřevěných - celkové lakování	m2	21,850	430,00	9 395,50
111	K	998775202	Přesun hmot procentní pro podlahy dřevěné v objektech v do 12 m	%	260,000	1,30	338,00

776 - Podlahy povlakové

10 635,50

112	K	776121111	Vodou ředitelná penetrace savého podkladu povlakových podlah ředěná v poměru 1:3	m2	8,250	32,00	264,00
113	K	776141122	Vyrovnání podkladu povlakových podlah stěrkou pevnosti 30 MPa tl 5 mm	m2	8,250	390,00	3 217,50
114	K	776221111	Lepení pásů z PVC standardním lepidlem	m2	8,250	170,00	1 402,50

PČ	Typ	Kód	Popis	MJ	Množství	J.cena [CZK]	Cena celkem [CZK]
115	M	284122450	podlahovina PVC	m2	9,075	350,00	3 176,25
116	K	776411111	Montáž a dod.obvodových soklíků výšky do 80 mm	m	14,060	100,00	1 406,00
117	K	776525111	Spojování podlah z plastů svařování za tepla	m2	8,250	90,00	742,50
118	K	7769918R	Očištění podkladu	m2	8,250	35,00	288,75
119	K	776-pc 1	D+m přechod.lišt 85-80 cm	m	3,000	20,00	60,00
120	K	776-pc 2	D+m přechod.lišt 120 cm	m	1,000	20,00	20,00
121	K	998776202	Přesun hmot procentní pro podlahy povlakové v objektech v do 12 m	%	145,000	0,40	58,00

781 - Dokončovací práce - obklady

28 093,99

122	K	781474114	Montáž obkladů vnitřních keramických hladkých do 22 ks/m2 lepených flexibilním lepidlem	m2	23,990	400,00	9 596,00
123	M	597610401	obkládačky keramické	m2	26,389	500,00	13 194,50
124	K	781479191	Příplatek k montáži obkladů vnitřních keramických hladkých za plochu do 10 m2	m2	23,990	35,00	839,65
125	K	781479196	Příplatek k montáži obkladů vnitřních keramických hladkých za spárování tmelem dvousložkovým	m2	23,990	32,00	767,68
126	K	781494111	Plastové profily rohové lepené flexibilním lepidlem	m	28,140	90,00	2 532,60
127	K	781495111	Penetrace podkladu vnitřních obkladů	m2	23,990	44,00	1 055,56
128	K	998781202	Přesun hmot procentní pro obklady keramické v objektech v do 12 m	%	27,000	4,00	108,00

783 - Dokončovací práce - nátěry

9 904,02

129	K	783106801	Odstranění nátěrů z truhlářských konstrukcí obroušením	m2	17,780	74,00	1 315,72
130	K	783113101	Jednonásobný napouštěcí syntetický nátěr truhlářských konstrukcí	m2	17,780	80,00	1 422,40
131	K	783114101	Základní jednonásobný syntetický nátěr truhlářských konstrukcí	m2	17,780	90,00	1 600,20
132	K	783117101	Krycí jednonásobný syntetický nátěr truhlářských konstrukcí	m2	17,780	90,00	1 600,20
133	K	783122131	Plošné (plné) tmelení truhlářských konstrukcí včetně přebroušení disperzním tmelem	m2	17,780	150,00	2 667,00
134	K	783314101	Základní jednonásobný syntetický nátěr zámečnických konstrukcí	m2	1,225	90,00	110,25
135	K	783315101	Mezinátěr jednonásobný syntetický standardní zámečnických konstrukcí	m2	1,225	80,00	98,00
136	K	783317101	Krycí jednonásobný syntetický standardní nátěr zámečnických konstrukcí	m2	1,225	90,00	110,25
137	K	783-pc 1	Nátěr radiátoru a trub-pokoj	sada	1,000	980,00	980,00

784 - Dokončovací práce - malby a tapety

12 280,77

138	K	784121001	Oškrabání malby v místnostech výšky do 3,80 m	m2	169,870	29,00	4 926,23
139	K	784121011	Rozmývání podkladu po oškrabání malby v místnostech výšky do 3,80 m	m2	169,870	5,00	849,35
140	K	784151011	Dvojnásobné izolování vodou ředitelnými barvami v místnostech výšky do 3,80 m	m2	2,000	110,00	220,00
141	K	784221101	Dvojnásobné bílé malby ze směsí za sucha dobře otěruvzdorných v místnostech do 3,80 m	m2	169,870	37,00	6 285,19

VRN - Vedlejší rozpočtové náklady

4 850,00

142	K	030001000	Zařízení staveniště	sada	1,000	1 500,00	1 500,00
-----	---	-----------	---------------------	------	-------	----------	----------

VRN6 - Územní vlivy

1 150,00

143	K	060001000	Územní vlivy	sada	1,000	1 150,00	1 150,00
-----	---	-----------	--------------	------	-------	----------	----------

VRN7 - Provozní vlivy

2 200,00

144	K	070001000	Provozní vlivy	sada	1,000	2 200,00	2 200,00
-----	---	-----------	----------------	------	-------	----------	----------

SOUHRNNÝ LIST STAVBY

Kód: kounicova58,3

Stavba: Stavební práce v bytě 3, Kounicova 58, Brno-investice

JKSO:

Místo: Kounicova 58, byt č.3

CC-CZ:

Datum: 29. 6. 2018

Objednatel:

SmBrno, MČ. Královo Pole, Palackého tř.59

IČ:

DIČ:

Zhotovitel:

Abixeor s.r.o.

IČ:

24216909

DIČ:

CZ24216909

Projektant:

in

IČ:

DIČ:

Zpracovatel:

in

IČ:

DIČ:

Poznámka:

Náklady z rozpočtů

74 148,44

Ostatní náklady ze souhrnného listu

0,00

Cena bez DPH

74 148,44

DPH základní

21,00%

ze

0,00

0,00

snížená

15,00%

ze

74 148,44

11 122,27

Cena s DPH

v

CZK

85 270,71

Projektant

Datum a podpis:

Razítko

Zpracovatel

Datum a podpis:

Razítko

Objednavatel

Datum a podpis:

Razítko

Zhotovitel

Datum a podpis:

Razítko

REKAPITULACE OBJEKTŮ STAVBY

Kód: kounicova58,3

Stavba: Stavební práce v bytě 3, Kounicova 58, Brno-investice

Místo: Kounicova 58, byt č. 3

Datum: 29. 6. 2018

Objednatel: SmBrno, MČ. Královo Pole, Palackého tř. 59

Projektant:

Zhotovitel: Abixeor s.r.o.

Zpracovatel:

Kód	Objekt	Cena bez DPH [CZK]	Cena s DPH [CZK]
1)	Náklady z rozpočtů	74 148,44	85 270,71
kounicov a58.3	Stavební práce v bytě 3, Kounicova 58, Brno- investice	74 148,44	85 270,71
2)	Ostatní náklady ze souhrnného listu	0,00	0,00
	Ostatní náklady	0,00	0,00
	Vyplň vlastní	0,00	0,00
	Vyplň vlastní	0,00	0,00
	Vyplň vlastní	0,00	0,00
	Celkové náklady za stavbu 1) + 2)	74 148,44	85 270,71

KRYCÍ LIST ROZPOČTU

Stavba: Stavební práce v bytě 3, Kounicova 58, Brno-investice

JKSO:
Místo: Kounicova 58, byt č.3

CC-CZ:
Datum: 29. 6. 2018

Objednatel:
SmBrno, MČ. Královo Pole, Palackého tř.59

IČ:
DIČ:

Zhotovitel:
Abixeor s.r.o.

IČ: 24216909
DIČ: CZ24216909

Projektant:

IČ:
DIČ:

Z:

IČ:
DIČ:

Poznámka:

Náklady z rozpočtu	74 148,44
Ostatní náklady	0,00

Cena bez DPH	74 148,44
---------------------	------------------

DPH základní	21,00%	ze	0,00	0,00
snížená	15,00%	ze	74 148,44	11 122,27

Cena s DPH	v CZK	85 270,71
-------------------	--------------	------------------

Projektant

Datum a podpis:

Razítko

Zpracovatel

Datum a podpis:

Razítko

Objednavatel

Datum a podpis:

Razítko

Zhotovitel

Datum a podpis:

Razítko

REKAPITULACE ROZPOČTU

Stavba: Stavební práce v bytě 3, Kounicova 58, Brno-investice

Místo: Kounicova 58, byt č.3

Datum: 29. 6. 2018

Objednatel: SmBrno, MČ. Královo Pole, Palackého tř.59

Projektant:

Zhotovitel: Abixeor s.r.o.

Zpracovatel:

Kód - Popis

Cena celkem [CZK]

1) Náklady z rozpočtu	74 148,44
PSV - Práce a dodávky PSV	67 448,44
741 - Elektroinstalace - silnoproud	32 123,44
766 - Konstrukce truhlářské	35 325,00
HZS - Hodinové zúčtovací sazby	1 800,00
VRN - Vedlejší rozpočtové náklady	4 900,00
VRN6 - Územní vlivy	1 200,00
VRN7 - Provozní vlivy	2 200,00
VP - Vícepráce	0,00
2) Ostatní náklady	0,00
Zařízení staveniště	0,00
Projektové práce	0,00
Územní vlivy	0,00
Provozní vlivy	0,00
Jiné VRN	0,00
Kompletační činnost	0,00
Celkové náklady za stavbu 1) + 2)	74 148,44

ROZPOČET

Stavba: Stavební práce v bytě 3, Kounicova 58, Brno-investice

Místo: Kounicova 58, byt č.3

Datum: 29. 6. 2018

Objednatel: SmBrno, MČ. Královo Pole, Palackého tř.59

Projektant:

Zhotovitel: Abixeor s.r.o.

Zpracovatel:

PČ	Typ	Kód	Popis	MJ	Množství	J.cena [CZK]	Cena celkem [CZK]
----	-----	-----	-------	----	----------	--------------	-------------------

Náklady z rozpočtu

74 148,44

PSV - Práce a dodávky PSV

67 448,44

741 - Elektroinstalace - silnoproud

32 123,44

1	K	741110041	Montáž trubka plastová ohebná D přes 11 do 23 mm uložena pevně	m	10,000	25,00	250,00
2	M	34571061	trubka elektroinstalační ohebná z PVC (ČSN) 2313	m	10,000	35,00	350,00
3	K	741112001	Montáž krabice zapuštěná plastová kruhová	kus	20,000	70,00	1 400,00
4	M	34571512	krabice přístrojová instalační 500 V, 71x71x42mm	kus	15,000	11,00	165,00
5	M	34571532	krabice přístrojová odbočná s víčkem z PH, 107x107 mm, hloubka 50 mm	kus	2,000	50,00	100,00
6	M	34571524	krabice přístrojová odbočná s víčkem z PH, 132x132 mm, hloubka 72 mm	kus	3,000	50,00	150,00
7	K	741120201	Montáž vodič Cu izolovaný plný a laněný s PVC pláštěm žila 1,5-16 mm ² volně (CY, CHAH-R(V))	m	15,000	37,00	555,00
8	M	34142154	vodič silový s Cu jádrem 1,50mm ²	m	10,000	4,00	40,00
9	M	34140824	vodič silový s Cu jádrem 2,50mm ²	m	5,000	4,80	24,00
10	K	741122611	Montáž kabel Cu plný kulatý žila 3x1,5 až 6 mm ² uloženy pevně (CYKY)	m	210,000	37,00	7 770,00
11	M	34111030	kabel silový s Cu jádrem 1 kV 3x1,5mm ²	m	95,000	13,00	1 235,00
12	M	34111036	kabel silový s Cu jádrem 1 kV 3x2,5mm ²	m	115,000	21,00	2 415,00
13	K	741130021	Ukončení vodič izolovaný do 2,5 mm ² na svorkovnici	kus	90,000	20,00	1 800,00
14	K	741210403	Montáž rozváděč nebo krabice nevýbušná do 20 kg	kus	1,000	300,00	300,00
15	M	35713103	rozvodnice nástěnná, neprůhledné dveře, 2 řady, šířka 14 modulárních jednotek	kus	1,000	600,00	600,00
16	K	741310001	Montáž vypínač nástěnný 1-jednopolový prostředí normální	kus	1,000	107,00	107,00
17	M	34535515	spínač jednopólový 10A bílý	kus	1,000	200,00	200,00
18	K	741310021	Montáž přepínač nástěnný 5-sériový prostředí normální	kus	3,000	114,00	342,00
19	M	34535575	spínač řazení 5 10A bílý	kus	3,000	260,00	780,00
20	K	741310022	Montáž přepínač nástěnný 6-střídavý prostředí normální	kus	2,000	114,00	228,00
21	M	34535675	spínač řazení 6 10A bílý	kus	2,000	260,00	520,00
22	K	741313001	Montáž zásuvka (polo)zapuštěná bezšroubové připojení 2P+PE se zapojením vodičů	kus	2,000	87,00	174,00
23	M	34555103	zásuvka 1násobná 16A bílý	kus	2,000	160,00	320,00
24	K	741313003	Montáž zásuvka (polo)zapuštěná bezšroubové připojení 2x(2P+PE) dvojnásobná	kus	6,000	91,00	546,00
25	M	34555123	zásuvka 2násobná 16A bílá	kus	6,000	210,00	1 260,00
26	K	741320105	Montáž jistič jednopólový nn do 25 A ve skříní	kus	6,000	107,00	642,00
27	M	35822109	jistič 1pólový-charakteristika B 10A	kus	5,000	140,00	700,00
28	M	35822111	jistič 1pólový-charakteristika B 16A	kus	1,000	128,00	128,00
29	K	741321003	Montáž proudových chráničů dvoupólových nn do 25 A ve skříní	kus	1,000	145,00	145,00
30	M	358892	chránič proudový 2pólový 25A pracovního proudu 0.03 A	kus	1,000	1 500,00	1 500,00
31	K	741330335	Montáž ovladač tlačítkový vestavný-objímka se žárovkou	kus	2,000	39,00	78,00

PČ	Typ	Kód	Popis	MJ	Množství	J.cena [CZK]	Cena celkem [CZK]
32	M	34513104	objímka žárovky E27 vestavná keramická 1332-667	kus	2,000	39,00	78,00
33	M	347112	žárovka čirá E27/42W	kus	2,000	12,00	24,00
34	K	741370003	Montáž svítidlo žárovkové bytové stropní přisazené 2 zdroje - zpětná montáž stávajícího svítidla	kus	1,000	100,00	100,00
35	K	74170-01	Úprava schodišťového rozvaděče	kus	1,000	1 100,00	1 100,00
36	K	74170-02	Pomocný instalační materiál (objímky, svorky, sádra, propojovací lišty, aj.)	kus	1,000	500,00	500,00
37	K	741810001	Celková prohlídka elektrického rozvodu a zařízení do 100 000,- Kč	kus	1,000	4 000,00	4 000,00
38	K	741811011	Kontrola rozvaděč nn silový hmotnosti do 200 kg	kus	1,000	1 200,00	1 200,00
39	K	998741202	Přesun hmot procentní pro silnoprúd v objektech v do 12 m	%	338,000	0,88	297,44

766 - Konstrukce truhlářské

35 325,00

40	K	766-pc 3	D+m kuchynské linky, spodní skřínky cca 165cm vč. nerez. dřezu, baterie, horní včetně digestoře 190cm+polička 35/35cm-viz TZ	kus	1,000	35 000,00	35 000,00
41	K	998766202	Přesun hmot procentní pro konstrukce truhlářské v objektech v do 12 m	%	250,000	1,30	325,00

HZS - Hodinové zúčtovací sazby

1 800,00

42	K	HZS2211	Hodinová zúčtovací sazba instalatér	hod	6,000	150,00	900,00
43	K	HZS2221	Hodinová zúčtovací sazba elektrikář	hod	6,000	150,00	900,00

VRN - Vedlejší rozpočtové náklady

4 900,00

44	K	030001000	Zařízení staveniště	sada	1,000	1 500,00	1 500,00
----	---	-----------	---------------------	------	-------	----------	----------

VRN6 - Územní vlivy

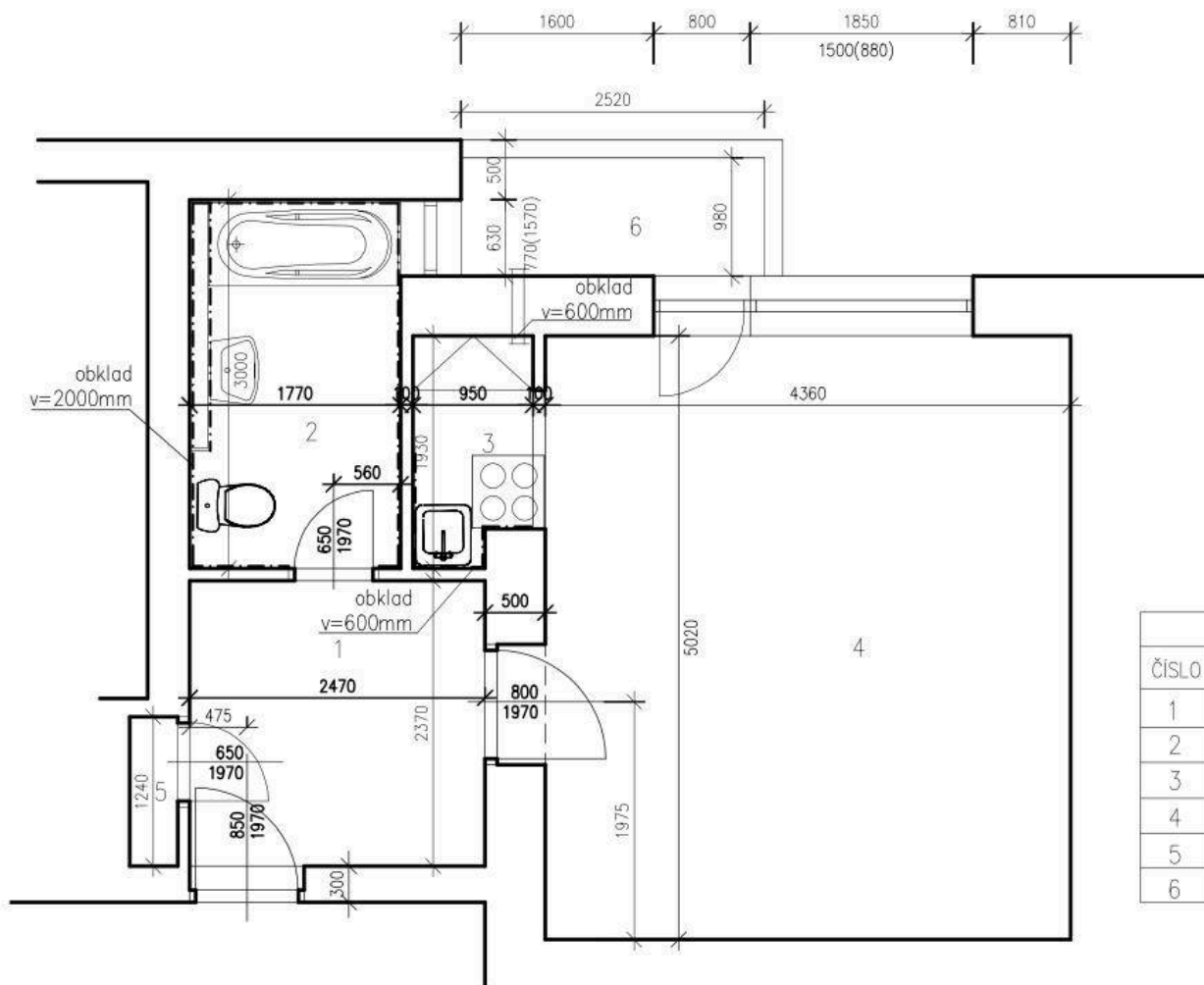
1 200,00

45	K	060001000	Územní vlivy	sada	1,000	1 200,00	1 200,00
----	---	-----------	--------------	------	-------	----------	----------

VRN7 - Provozní vlivy

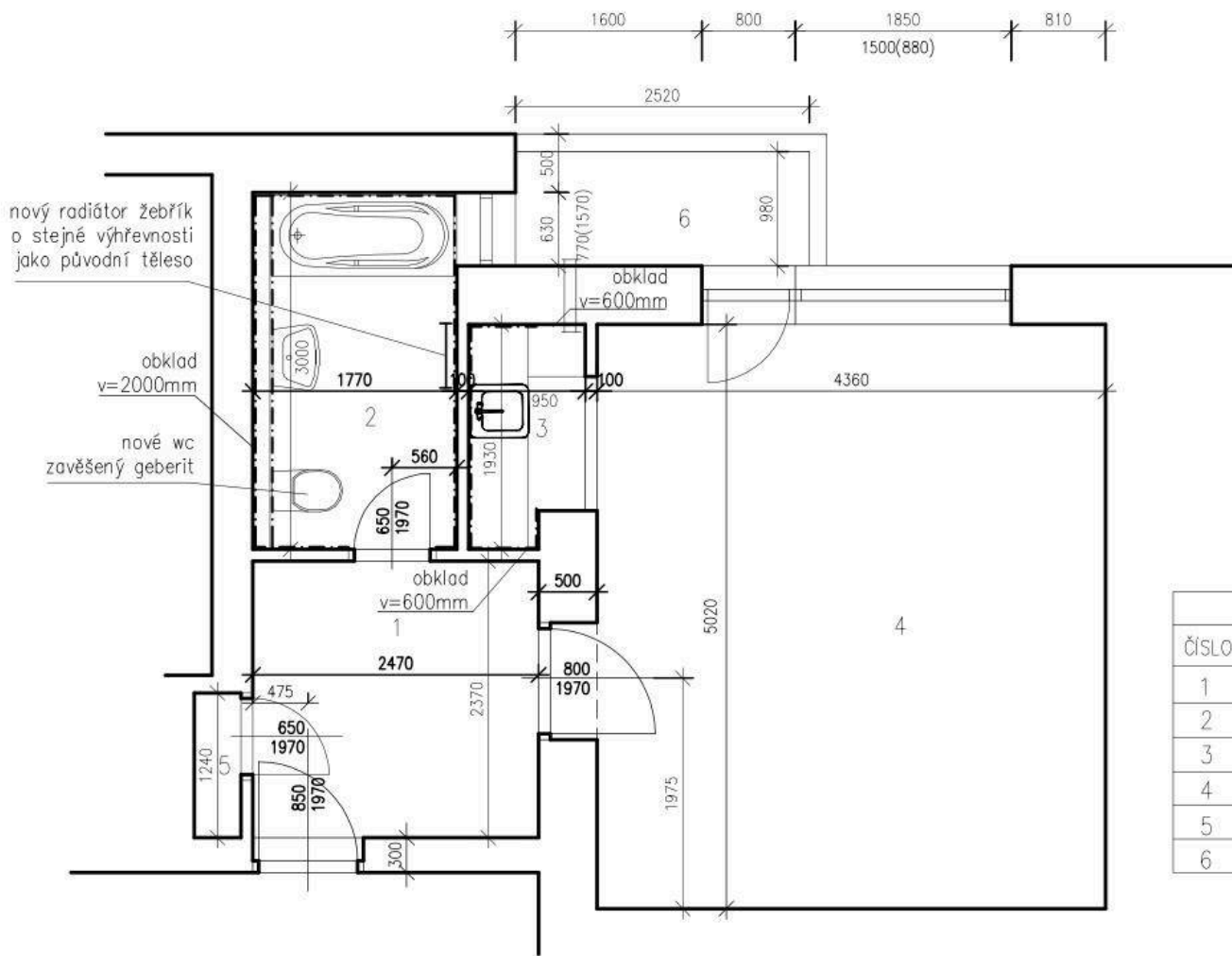
2 200,00

46	K	070001000	Provozní vlivy	sada	1,000	2 200,00	2 200,00
----	---	-----------	----------------	------	-------	----------	----------



TABULKA MÍSTNOSTÍ					
ČÍSLO	NÁZEV MÍSTNOSTI	PODL. KRYTINA	VÝŠKA MÍSTNOSTI	PLOCHA	POZNÁMKA
1	CHODBA	MARMOLIT	2800mm	5.85m ²	
2	WC + KOUPELNA	KER.DLAŽBA	2800mm	5,25m ²	OBKL V= 1900mm
3	KUCHYNĚ	MARMOLIT	2400mm	1.90m ²	
4	POKOJ	VLYSY	2800mm	21.85m ²	
5	SPIŽ	LITÉ TERACO	3000mm	0.5m ²	
6	BALKON	LITÉ TERACO	2800mm	2.50m ²	

Zodp.projektant	[REDACTED]		
Vypracovala	[REDACTED]		
Investor	Statutární město Brno, Městská část Královo Pole, Palackého třída 59, 612 93		
Akce	OPRAVA BYTU KOUNICOVA 58, byt č. 3 612 93, Brno		
Obsah	PŮDORYS STÁVAJÍCÍ	Datum	06.2018
		Měřítko	1:50
		Číslo.výkr.	1



TABULKA MÍSTNOSTÍ					
ČÍSLO	NÁZEV MÍSTNOSTI	PODL. KRYTINA	VÝŠKA MÍSTNOSTI	PLOCHA	POZNÁMKA
1	CHODBA	MARMOLIT	2800mm	5.85m ²	
2	WC + KOUPELNA	KER.DLAŽBA	2800mm	5,25m ²	OBKL V=1800mm
3	KUCHYNĚ	MARMOLIT	2400mm	1.90m ²	
4	POKOJ	VLYSY	2800mm	21.85m ²	
5	SPÍŽ	LITÉ TERACO	3000mm	0.5m ²	
6	BALKON	LITÉ TERACO	2800mm	2.50m ²	

Zodp.projektant			
Vypracovala			
Investor	Statutární město Brno, Městská část Královo Pole, Palackého třída 59, 612 93		
Akce	OPRAVA BYTU KOUNICOVA 58, byt č. 3 612 93, Brno		
Obsah	PŮDORYS NOVÝ STAV	Datum	06.2018
		Měřítko	1:50
		Číslo.výřr.	2