

Průběžná kontrola před vznikem závazku dle zák. č. 320/01 Sb.

Příkazce operace: Ing. Pavel Moucha (podpis)

Datum: 11.5.2013

Správce rozpočtu: Taťána Prošková (podpis)

Datum: 11.5.2013

Číslo dohody: PPK-58a/24/13

Dotační titul: A5

58695.-

## DOHODA O REALIZACI MANAGEMENTOVÝCH OPATŘENÍ

dle ust. § 68 odst. 2 a § 69 odst. 3 zák. č. 114/1992 Sb., o ochraně přírody a krajiny (dále jen „Dohoda“),

kteřou uzavírají níže uvedeného dne, měsíce a roku tyto účastníci

### 1. Česká republika – Agentura ochrany přírody a krajiny ČR, Správa chráněné krajinné oblasti Křivoklátsko

Sídlo: Zbečno 5, 270 24 Zbečno

IČ: 62933591

zastoupena: RNDr. Petr Hůla

vedoucí Správy CHKO Křivoklátsko

jakožto věcně a místně příslušný orgán ochrany přírody příslušný podle ustanovení § 78 odst. 1 zákona ČNR č. 114/1992 Sb., o ochraně přírody a krajiny, v platném znění.

(dále jen „Správa CHKO“)

a

### 2. Obec Hudlice

Jungmannova 355

26703 Hudlice

IČ 00233285

DIČ CZ00233285

není plátcem DPH

bankovní spojení

statutární zástupce Pavel Hubený

jakožto vlastník pozemků 2197/2, 2236/4, 2236/9, 2236/15, k.ú. Hudlice

(dále jen „vlastník/nájemce“)

## Čl. I.

### Účel a předmět Dohody

1. Účelem této Dohody je úprava provádění péče o pozemky v CHKO Křivoklátsko, III. zóna z důvodu ochrany přírody v případě péče o pozemky prováděné nad rámec povinností uložených zákonem.
2. Předmětem této Dohody je realizace konkrétních managementových opatření z důvodu ochrany přírody s hlavním cílem dosažení optimálního stavu předmětů ochrany a poskytnutí finančního příspěvku na péči podle § 69 zák. č. 114/1992 Sb., o ochraně přírody a krajiny.
3. Touto Dohodou se vlastník/nájemce zavazuje realizovat managementová opatření z důvodu ochrany přírody v rozsahu, termínu a způsobem specifikovaným v čl. II. této Dohody, dle pokynů Správy CHKO. Správa CHKO se zavazuje poskytnout vlastníkov/nájemci za řádně a včas realizovaná managementová opatření finanční příspěvek na péči specifikovaný v čl. III. této Dohody.

## Čl. II.

### Realizace managementových opatření/prací

1. Účastníci dohody se dohodli, že vlastník/nájemce provede dle pokynů Správy CHKO tato managementová opatření z důvodu ochrany přírody:

Management lokality Kozlehora (chráněné druhy koniklec luční, sasanka lesní, chrpa Triumfetiho) - stavba elektrického ohradníku a následná extenzivní pastva smíšeným stádem ovcí a koz na ploše 1,5 ha, sečení nedopasků 0,6 ha, likvidace nevhodných

Agentura ochrany přírody a krajiny ČR  
Správa CHKO Křivoklátsko  
270 24 Zbečno 5

dřevin (zejm. štědřenec) na ploše 0,2 ha vyřezáním vč. úklidu h. svažitých a obtížně přístupných pozemcích.  
Opatření bude provedeno na pozemcích 2197/2, 2236/4, 2236/9, 2. Hudlice a podle příloh dle čl. V., odst. 2 této Dohody a to v termínu o Dohody do 30.10.2013, v případě prodloužení Dohody dle čl. IV. odst. 2 té do stejného termínu každoročně.

Další podmínky realizace: Bez dalších podmínek

(dále jen „**managementová opatření**“)

2. Za účelem automatického prodloužení této Dohody dle čl. IV. odst. 2 této Dohody zaš Správa CHKO vlastníkov/nájemci upřesnění managementových opatření pro další rok (**Rozpis/harmonogram managementových opatření**), nebudou-li totožná s předchozím obdobím, a to nejpozději do 15. 5. k. r. (každého roku).

### Čl. III.

#### Poskytnutí finančního příspěvku na péči

1. Účastníci Dohody se dohodli, že vlastní/nájemce zrealizuje managementová opatření specifikovaná v čl. II této Dohody za finanční příspěvek na péči ve výši 58 695,- Kč (slovy Padesátosmtisícšestsetdevadesátpět).
2. Správa CHKO provede před vyplacením finančního příspěvku kontrolu realizovaných managementových opatření ve smyslu ust. § 19 odst. 4 vyhl. č. 395/1992 Sb., kterou se provádějí některá ustanovení zákona České národní rady č. 114/1992 Sb., o ochraně přírody a krajiny, přičemž předmětem kontroly bude především splnění podmínek dle čl. II. této Dohody (dále jen „**kontrola**“). O této kontrole bude sepsán mezi účastníky Dohody písemný protokol podepsaný oprávněnými zástupci účastníků Dohody.
3. Správa CHKO se zavazuje po provedení kontroly za řádně, včas a v souladu s ostatními podmínkami této Dohody provedená managementová opatření uhradit vlastníkov/nájemci finanční příspěvek na péči v celkové výši dle odst. 1 tohoto článku Dohody, podle pravidel dohodnutých v bodě 5. a 6. tohoto článku Dohody a v souladu s ust. § 69 zák. č. 114/1992 Sb., o ochraně přírody a krajiny, v platném znění za užití ust. § 19 odst. 4 vyhl. č. 395/1992 Sb., kterou se provádějí některá ustanovení zákona České národní rady č. 114/1992 Sb., o ochraně přírody a krajiny. Nebudou-li managementová opatření realizována v souladu s čl. II této Dohody, finanční příspěvek na péči se vlastníkov/nájemci nevyplatí, budou-li managementová opatření realizována dle čl. II této Dohody pouze částečně, příspěvek se přiměřeně zkrátí, a to v souladu s ust. § 19 odst. 4 vyhl. č. 395/1992 Sb.
4. Pokud ve lhůtě do 6 měsíců ode dne provedení kontroly managementových opatření vyjde najevo, že vlastní/nájemce neprovedl tato opatření řádně (*např. vymezenou metodou, postupem*), je vlastní/nájemce povinen učinit opatření k nápravě takového stavu, v souladu s pokyny Správy CHKO, je-li tento postup dle konzultace se Správou CHKO možný a účelný. Pokud ne, je vlastní/nájemce povinen vrátit poskytnutý příspěvek či jeho přiměřenou část v souladu s ust. § 19 odst. 4 vyhl. č. 395/1992 Sb.
5. Vyúčtování vlastní/nájemce vystaví a doručí Správě CHKO nejpozději do 10 pracovních dnů po provedení kontroly realizovaných managementových opatření. Vyúčtování musí mít tyto náležitosti: jméno a adresa vlastníka/nájemce, IČ/číslo občanského průkazu a rodné číslo, bankovní spojení a číslo účtu, předmět a číslo Dohody, náklady spojené s realizací managementových opatření.
6. Účastníci Dohody se dohodli, že vyúčtování vystavené vlastníkem/nájemcem je splatné do 30 kalendářních dnů po jeho obdržení Správou CHKO. Správa CHKO může vyúčtování vrátit do data jeho splatnosti, pokud obsahuje nesprávné nebo neúplné náležitosti či údaje a lhůta splatnosti 30 kalendářních dnů začíná běžet od nového doručení vyúčtování.

ty, vše na  
15. k.ú.  
innosti  
ody

#### Čl. IV.

##### Trvání a ukončení Dohody

1. Tato Dohoda se uzavírá na dobu jednoho roku ode dne nabytí platnosti a účinnosti s možností automatického prodloužení vždy o 1 rok, avšak maximálně na dobu 4 let ode dne nabytí platnosti a účinnosti.
2. K automatickému prodloužení Dohody dojde:
  - a) okamžikem podpisu dodatku k této Dohodě, jehož obsahem bude upřesnění managementových opatření pro další rok (Rozpis/harmonogram managementových opatření) dle čl. II. odst. 2. této Dohody, oběma účastníky této Dohody. Nesouhlasí-li vlastník/nájemce s nově stanoveným upřesněním (Rozpisem/Harmonogramem managementových opatření), Dohoda se o další rok neprodloužuje.
  - b) v případě, kdy jsou podmínky managementových opatření pro další rok (Rozpis/harmonogram managementových opatření) stejné jako v roce předchozím, Dohoda se automaticky prodlouží vždy o 1 rok, pokud Správa CHKO do 15. 5. aktuálního roku písemně nesdělí vlastníkov/nájemci, že nehodlá Dohodu o další rok prodloužit.
3. Účastníci Dohody jsou oprávněni tuto Dohodu vypovědět jednostranně učiněnou výpovědí bez udání důvodu doručenou na adresu druhého účastníka Dohody specifikovanou v záhlaví Dohody. Výpovědní lhůta je jednoměsíční a počíná běžet prvním dnem následujícího měsíce po měsíci, v němž byla výpověď druhému účastníku doručena.

#### Čl. V.

##### Ostatní a závěrečná ujednání

1. V rozsahu touto Dohodou neupraveném se tato řídí zák.č. 500/2004 Sb., správním řádem, v platném znění.
2. Nedílnou součástí Dohody jsou přílohy:
  - č.1 kalkulace nákladů
  - č.2 mapa se zákresem lokalizace prováděných opatření
3. Vlastník/nájemce bezvýhradně souhlasí se zveřejněním své identifikace a dalších parametrů Dohody.
4. Tato Dohoda se vyhotovuje ve 3 výtiscích, z nichž Správa CHKO obdrží 2 a ostatní účastníci dohody obdrží 1.
5. Tato Dohoda může být měněna a doplňována pouze písemnými a očíslovanými dodatky podepsanými oběma oprávněnými účastníky Dohody.
6. Tato Dohoda nabývá platnosti a účinnosti dnem jejího podpisu oběma účastníky Dohody.

V .....  
Z. Hůla

dne 15. 8. 2013

V .....  
Hublice

dne 16. 8. 2013

Správa CHKO:

Vlastník/nájemce:



RNDr. Petr Hůla  
vedoucí Správy CHKO Křivoklátsko

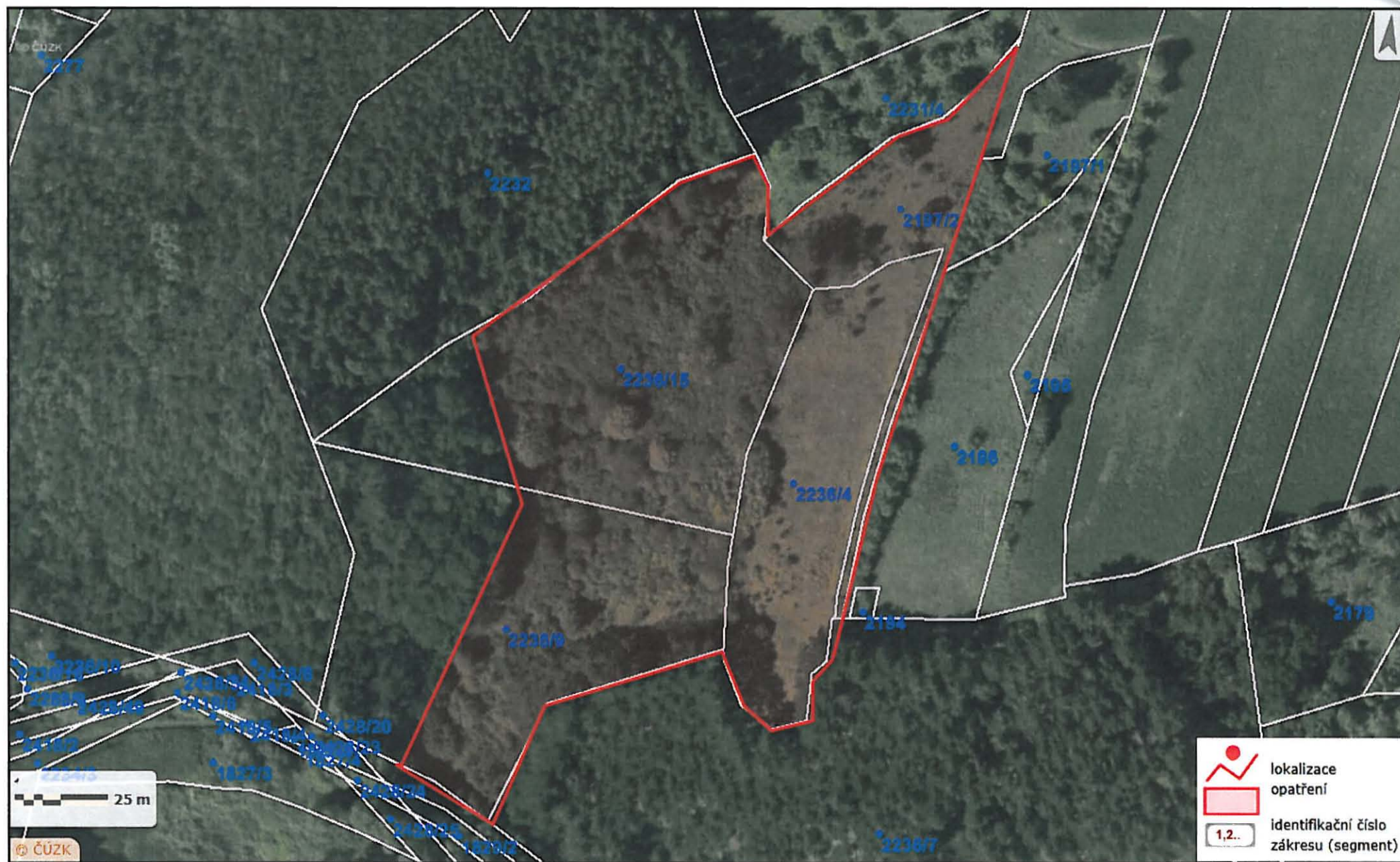
Pavel Hubený  
starosta obce Hudlice

## Příloha č. 1

Kalkulace nákladů na management ZCHÚ k dohodě PPK - 58a /24/13 podle vyhlášky FMF č 21/1990				
náklady	jednotka	počet jednotek	cena za jednotku	cena
<b>1. Přímý materiál</b>				0
<b>2. Cena za práci</b>				
Instalace elektrického ohradníku	bm	600	55	33000
Instalace elektrického ohradníku, přípl. svah, 600 bm	%	10		3300
Pastva smíšeným stádem ovcí a koz	ha	1,5	6300	9450
Pastva smíšeným stádem ovcí a koz, přípl. dovoz vody	%	10		945
Sečení nedopasků křovinořezem	ha	0,6	7000	4200
Odstranění nevhodných dřevin 3 m	ha	0,2	30000	6000
Odstranění nevhodných dřevin 3 m, přípl. svah	%	20		1200
Odstranění nevhodných dřevin 3 m, přípl. přístupnost	%	10		600
<b>3. Ostatní přímé náklady</b>				0
<b>4. Výrobní režie</b>				0
<b>5. Správní režie</b>				0
<b>cena řešení</b>				58695
<b>cena řešení celkem</b>				<b>58695</b>

# Zákres lokalizace opatření - oplocení a pastva

příloha ke smlouvě číslo PPK-58a/24/13



# Zákres lokalizace opatření - kosení neopasků

příloha ke smlouvě číslo PPK-58a/24/13



# Zákres lokalizace opatření - redukce náletu dřevin

příloha ke smlouvě číslo PPK-58a/24/13



## Příloha č. 1

**Kalkulace nákladů na management ZCHÚ k dodatku č. 1 k dohodě  
PPK - 58a /24/13  
podle vyhlášky FMF č 21/1990**

náklady	jednotka	počet jednotek	cena za jednotku	cena
<b>1. Přímý materiál</b>				0
<b>2. Cena za práci</b>				
Pastva smíšeným stádem ovcí a koz	ha	1,8	15000	27000
Pastva smíšeným stádem ovcí a koz, přípl. neúživnost	%	10		2700
Pastva smíšeným stádem ovcí a koz, přípl. přístupnost	%	20		5400
Pastva smíšeným stádem ovcí a koz, přípl. svažitost	%	20		5400
Likvidace náletu dřevin	m2	8000	3,5	28000
Likvidace náletu dřevin, přípl. přístupnost	%	20		5600
Likvidace náletu dřevin, přípl. svažitost	%	30		8400
<b>3. Ostatní přímé náklady</b>				0
<b>4. Výrobní režie</b>				0
<b>5. Správní režie</b>				0
<b>cena řešení</b>				82500
<b>cena řešení celkem</b>				<b>82500</b>



Předběžná kontrola před vznikem závazku dle zák. č. 320/01Sb.

Příkazce operace: RNDr. Jaroslav Obermajer

Datum: 15.7.2015 Podpis

Správce rozpočtu: Ivana Moravcová

Datum: 15.7.2015 Podpis

Odvětvové třídění	Rozpočtová položka	Tok	Kč
3749	5169	01 60	

= 82 700,-

## DODATEK č. 1

K dohodě o realizaci managementových opatření č. PPK-58a/24/13 dle ust. § 68 odst. 2 a § 69 odst. 3 zák. č. 114/1992 Sb., o ochraně přírody a krajiny, uzavřené dne 16.8.2013

### I.

#### 1. Česká republika – Agentura ochrany přírody a krajiny ČR, Regionální pracoviště Regionální pracoviště Střední Čechy

Sídlo: Kaplanova 1931/1, 148 00, Praha 11 - Chodov  
Kontaktní adresa: Podbabská 2582/30, 160 00 Praha 6  
IČ: 62933591  
zastoupena: RNDr. Jaroslav Obermajer  
ředitel RP Střední Čechy

V rozsahu této dohody osoba pověřená k jednání s vlastníkem, k věcným úkonům a k provedení kontroly realizovaných managementových opatření: Václav Somol

jakožto věcně a místně příslušný orgán ochrany přírody příslušný podle ustanovení § 75 odst. 1 písm. e) ve spojení s § 78 odst. 1 zákona ČNR č. 114/1992 Sb., o ochraně přírody a krajiny, v platném znění.

(dále jen "AOPK ČR")

a

#### 2. Vlastník

Obec Hudlice  
Jungmannova 355  
26703 Hudlice  
IČ 00233285  
DIČ CZ00233285  
není plátcem DPH  
bankovní spojení  
statutární zástupce Pavel Hubený  
jakožto pozemků  
(dále jen "vlastník")

### II.

Výše uvedení účastníci uzavírají tento dodatek č. 1 k **Dohodě o realizaci managementových opatření** č. PPK-58a/24/13 uzavřené dle ust. § 68 odst. 2 a § 69 odst. 3 zákona 4. 114/1992 Sb., o ochraně přírody a krajiny dne (dále jen "Dohoda").

Agentura ochrany přírody a krajiny ČR  
regionální pracoviště Střední Čechy  
oddělení Správa územně krajinné ochrany  
Křehová  
270 24 Znojmo 5

MA1

### III.

Bod II.1 Dohody se mění takto: Management lokality Kozlehora (chráněné druhy koniklec luční, sasanka lesní, chrpa Triumfettiho)- extenzivní pastva smíšeným stádem ovcí a koz na ploše 1,8 ha, likvidace nevhodných dřevin (štědřenec) na ploše 0,8 ha vyřezáním vč. úklidu hmoty, vše na svažitých a obtížně přístupných pozemcích. Opatření bude provedeno na pozemcích 2197/2, 2236/4, 2236/9 a 2236/15 v k.ú. Hudlice v termínu do 30.10.2015, v případě prodloužení dohody do stejného termínu každoročně.

Bod III.1 Dohody se mění takto: Účastníci Dohody se dohodli, že vlastník zrealizuje managementová opatření specifikovaná v čl. II této dohody za finanční příspěvek na péči ve výši 82 500,- Kč (slovy osmdesát dvatisíc pětset).

Bod V.2 Dohody se mění takto: Nedílnou součástí dohody jsou přílohy obsažené v tomto dodatku. Jedná se o přílohy č. 1 kalkulace nákladů a č. 2 mapa se zákresem lokalizace prováděných opatření.

### IV.

4.1. Ostatní ustanovení Dohody zůstávají beze změny.

4.2. Tento Dodatek je vyhotoven ve třech vyhotoveních, z nichž jedno obdrží vlastník a dvě vyhotovení obdrží AOPK ČR.

Vc. Zbečno dne 2.9.2015

V Hudlicích dne 3.9.2015

Za AOPK ČR

Vlastník

RNDr. Jaroslav Obermajer

Pavel Hubený

ředitel RP Střední Čechy

Obec Hudlice

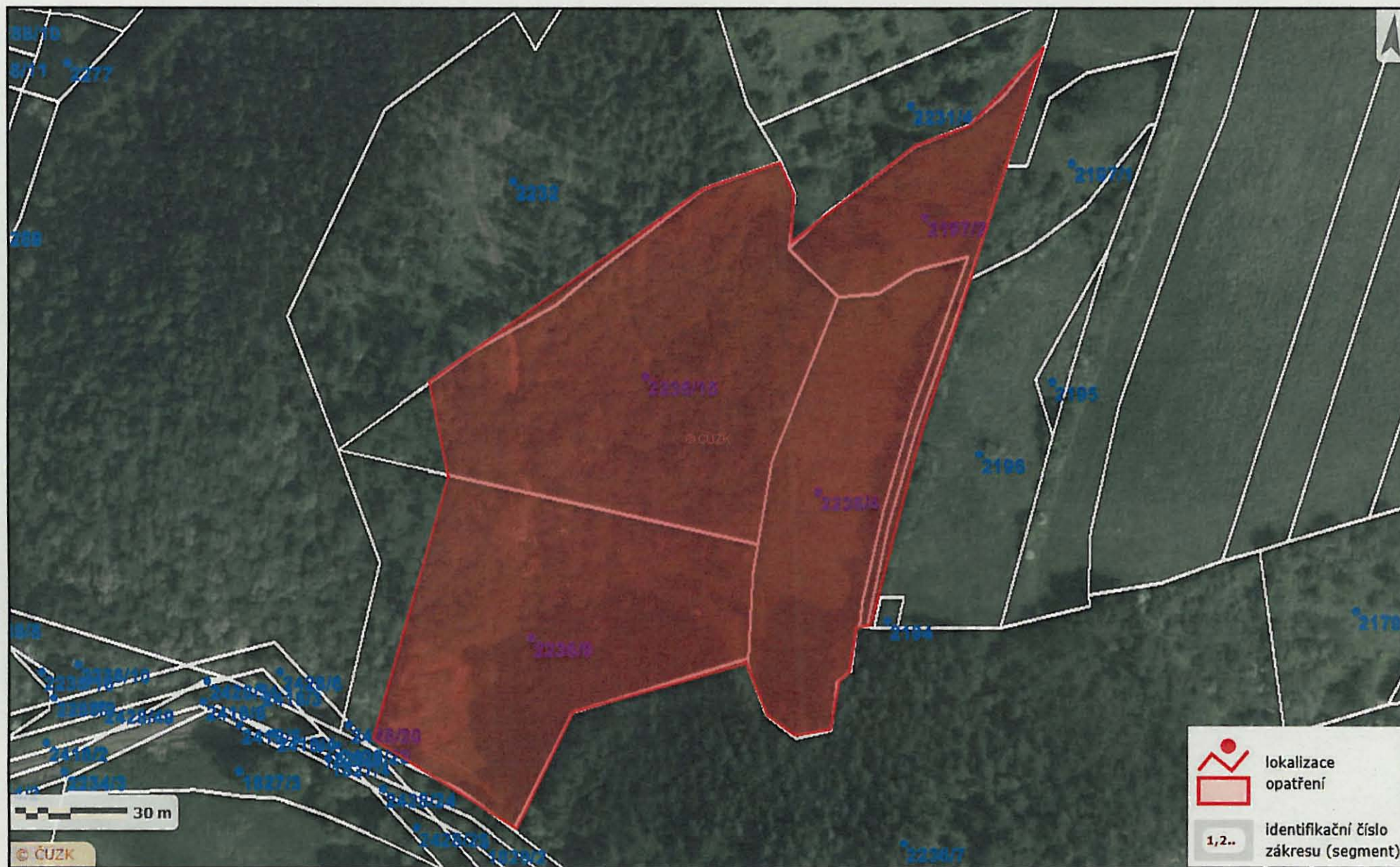
Agentura ochrany přírody a krajiny ČR  
regionální pracoviště Střední Čechy  
oddělení Správa chráněné krajinné oblasti  
Křivoklátsko  
270 24 Zbečno 5

VI.3

Obec Hudlice  
267 03 Hudlice

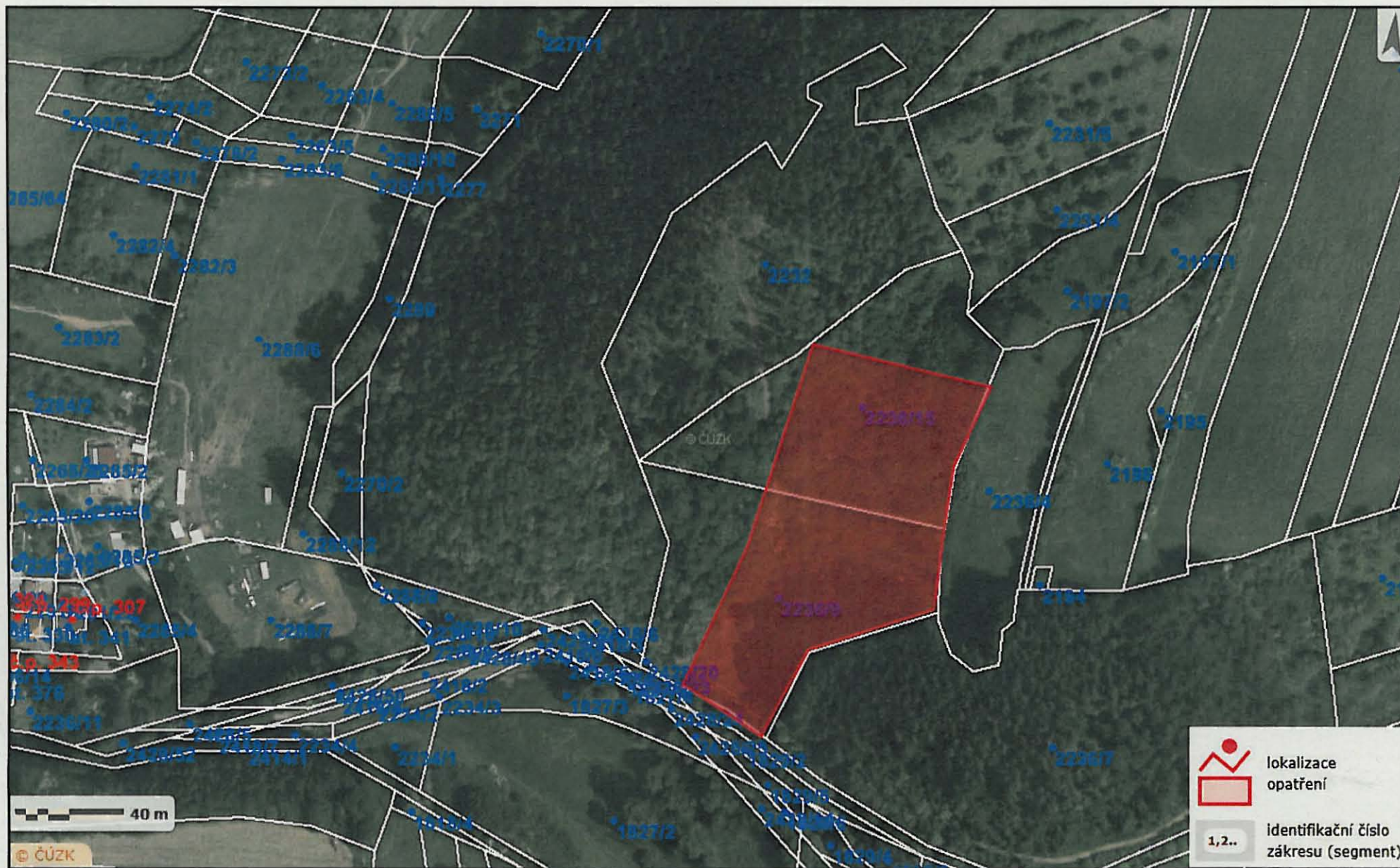
# Zákres lokalizace opatření - pastva

příloha č. 2a dodatku č. 1 k dohodě číslo PPK-58a/24/13



# Zákres lokalizace opatření -likvidace náletu

příloha č. 2b dodatku č. 1 k dohodě číslo PPK-58a/24/13



Předběžná kontrola před vznikem závazku dle zák. č. 320/01Sb.

Příkazce operace: RNDr. Jaroslav Obermajer

Datum: 30. 5. 2016 Podpis:

Správce rozpočtu: Ivana Moravcov

Datum: 30. 5. 2016 Podpis:

Odvětvové třídění	Rozpočtová položka	Typ	Kč
3749 00	5169 90	01 60	- 79 500,-

## DODATEK č. 2

**K dohodě o realizaci managementových opatření č. PPK-58a/24/13 dle ust. § 68 odst. 2 a § 69 odst. 3 zák. č. 114/1992 Sb., o ochraně přírody a krajiny, uzavřené dne 16.8.2013**

### I.

#### **1. Česká republika – Agentura ochrany přírody a krajiny ČR, Regionální pracoviště Regionální pracoviště Střední Čechy**

Sídlo: Kaplanova 1931/1, 148 00, Praha 11 - Chodov  
Kontaktní adresa: Podbabská 2582/30, 160 00 Praha 6  
IČ: 62933591

zastoupena: RNDr. Jaroslav Obermajer  
ředitel RP Střední Čechy

V rozsahu této dohody osoba pověřená k jednání s vlastníkem, k věcným úkonům a k provedení kontroly realizovaných managementových opatření: Václav Somol

jakožto věcně a místně příslušný orgán ochrany přírody příslušný podle ustanovení § 75 odst. 1 písm. e) ve spojení s § 78 odst. 1 zákona ČNR č. 114/1992 Sb., o ochraně přírody a krajiny, v platném znění.

(dále jen "AOPK ČR")

a

#### **2. Vlastník**

Obec Hudlice  
Jungmannova 355  
26703 Hudlice  
IČ 00233285  
DIČ CZ00233285  
není plátcem DPH  
bankovní spojení  
statutární zástupce Pavel Hubený  
jakožto pozemků  
(dále jen "vlastník")

### II.

Výše uvedení účastníci uzavírají tento dodatek č. 2 k **Dohodě o realizaci managementových opatření č. PPK-58a/24/13** uzavřené dle ust. § 68 odst. 2 a § 69 odst. 3 zákona č. 114/1992 Sb., o ochraně přírody a krajiny dne (dále jen "Dohoda").

### III.

Bod II.1 Dohody se mění takto: Management lokality Kozlehora (chráněné druhy koniklec luční, sasanka lesní, chrpa Triumfettiho)- extenzivní pastva stádem ovcí a koz na ploše 1,5 ha, odstranění náletu nevhodných dřevin (štědřenec) na ploše 0,6 ha (z toho 0,15 ha přes 1 m výšky) vyřezáním vč. úklidu hmoty, vše na svažitéch a obtížně přístupných pozemcích. Opatření bude provedeno na pozemcích 2197/2, 2236/4, 2236/9 a 2236/15 v k.ú. Hudlice v termínu do 30.10.2016, v případě prodloužení dohody do stejného termínu každoročně.

Bod III.1 Dohody se mění takto: Účastníci Dohody se dohodli, že vlastník zrealizuje managementová opatření specifikovaná v čl. II této dohody za finanční příspěvek na péči ve výši 79 350,- Kč (slovy sedmdesátdevět tisíc třístapadesát).

Bod V.2 Dohody se mění takto: Nedílnou součástí dohody jsou přílohy obsažené v tomto dodatku. Jedná se o přílohy č. 1 kalkulace nákladů a č. 2 mapa se zákresem lokalizace prováděných opatření.

### IV.

4.1. Ostatní ustanovení Dohody zůstávají beze změny.

4.2. Tento Dodatek je vyhotoven ve třech vyhotoveních, z nichž jedno obdrží vlastník a dvě vyhotovení obdrží AOPK ČR.

V Zbečno dne 2. 09. 2016

V Hudlice dne 15.9.2016

**Za AOPK ČR**

~~Ústřední úřad  
Státní úřad ochrany přírody  
Ústřední pracoviště Střední Čechy  
Správa chráněné krajiny  
Středočeský územní úřad  
Jihlavsko  
250 01 Jihlava  
70 24 Zbečno 5  
v.l.s.~~

**Vlastník**



RNDr. Jaroslav Obermajer  
ředitel RP Střední Čechy

Pavel Hubený

## Příloha č. 1

**Kalkulace nákladů na management ZCHÚ k dodatku č. 2 k dohodě  
PPK - 58a /24/13  
podle vyhlášky FMF č 21/1990**

náklady	jednotka	počet jednotek	cena za jednotku	cena
<b>1. Přímý materiál</b>				0
<b>2. Cena za práci</b>				
Jednorázová základní částka pastva do 5 ha	ks	1	3000	3000
Pastva stádem ovcí a koz	ha	1,5	18000	27000
Pastva stádem ovcí a koz, přípl. svažitost 20%	ha	1,5	3600	5400
Pastva stádem ovcí a koz, přípl. přístupnost, 10%	ha	1,5	1800	2700
Jednorázová základní částka likvidace dřevin do 1 ha	ks	1	3000	3000
Likvidace náletu dřevin nad 1 m	m2	1500	5	7500
Likvidace náletu dřevin, přípl. přístupnost 20%	m2	1500	1	1500
Likvidace náletu dřevin, přípl. svažitost 30%	m2	1500	1,5	2250
Likvidace náletu dřevin do 1 m	m2	4500	4	18000
Likvidace náletu dřevin, přípl. přístupnost 20%	m2	4500	0,8	3600
Likvidace náletu dřevin, přípl. svažitost 30%	m2	4500	1,2	5400
<b>3. Ostatní přímé náklady</b>				0
<b>4. Výrobní režie</b>				0
<b>5. Správní režie</b>				0
<b>cena řešení</b>				79350
<b>cena řešení celkem</b>				<b>79350</b>





# Zákres lokalizace opatření - pastva

příloha 2a k dohodě číslo PPK-58a/25/13-14-15-16

