

**SMLOUVA O BUDOUCÍ SMLOUVĚ  
O ZŘÍZENÍ SLUŽEBNOSTI INŽENÝRSKÉ SÍTĚ  
práva uložení, provozu a údržby vodovodních přípojek  
dle ust. § 1785 a v souladu s ust. § 1257 a § 1267 občanského zákoníku**

sepsaná v advokátní kanceláři ~~XXXXXXXXXXXXXXXXXXXX~~  
se sídlem v Mariánských Lázních  
a uzavřená dne níže uvedeného

mezi

**vlastníkem pozemku:**

**Město Mariánské Lázně**, se sídlem úřadu 353 01 Mariánské Lázně, Ruská 155, IČ: 00254061, DIČ: CZ00254061,  
za které právně jedná starosta města Ing. Martin Kalina  
(dále jen **povinný**, popř. **smluvní strana**)

a

**oprávněnou osobou:**

**Zařízení služeb pro Ministerstvo vnitra**, státní příspěvková organizace, se sídlem: Přípotoční 300/12, 101 01  
Praha - Vršovice, IČ: 67779999, za kterou právně jedná generální ředitel JUDr. Ladislav Máca  
(dále jen **oprávněný**, popř. **smluvní strana**)

t a k t o:

I.

1. Povinný je v souladu s výpisem z katastru nemovitostí (LV 1) od Katastrálního úřadu pro Karlovarský kraj, Katastrální pracoviště Cheb jediným vlastníkem poz. parc. č. 167/5 ostatní plocha, ostatní komunikace o výměře 650 m<sup>2</sup> a poz. parc. č. 187/1 ostatní plocha, ostatní komunikace o výměře 11141 m<sup>2</sup>, obě v kat. území a obci Mariánské Lázně.
2. Oprávněný má zájem na zřízení níže uvedené služebnosti inženýrské sítě, – uložení vodovodních přípojek v rámci stavby „Přístavba lázeňského domu Mercur v Mariánských Lázních“, jejich následné užívání a provoz, údržby, a to včetně oprav, s možností výměny kterýchkoliv součástí vodovodních přípojek.
3. Služebnost bude zřízena v plošném rozsahu, jejíž parametry se stanovují na šíři 150 cm na každou stranu od středu vodovodní přípojky.
4. Služebnost bude zřízena úplatně, a to za obvyklou cenu, tedy obvyklou v místě a čase, stanovenou v souladu s ustanovením zákona č. 151/1997 Sb. (o oceňování majetku) ve znění pozdějších předpisů, tj. na základě ocenění soudního znalce, k níž bude připočteno DPH v zákonné výši.

II.

1. Smluvní strany se dohodly, že geometrický plán potřebný pro vymezení rozsahu předmětné služebnosti a znalecký posudek soudního znalce na stanovení obvyklé ceny zřizované služebnosti na své náklady zajistí oprávněný. Tento geometrický plán předloží ke kolaudačnímu řízení.
2. Nejpozději do 30ti dnů od vydání kolaudačního souhlasu (popř. kolaudačního rozhodnutí, oznámení o užívání stavby) na předmětnou stavbu inženýrské sítě vyzve oprávněný povinného k uzavření níže

uvedené smlouvy. Výzva bude učiněna písemně a její součástí bude originál geometrického plánu. Smluvní strany se po řádně učiněné výzvě a schválení uzavření smlouvy ze strany orgánů povinného zavazují uzavřít nejpozději do 30 dnů níže uvedenou smlouvu s tímto obsahem:

---

**S M L O U V A**  
**O ZŘÍZENÍ SLUŽEBNOSTI INŽENÝRSKÉ SÍTĚ**  
**práva uložení, provozu a údržby vodovodních přípojek**  
**dle ust. § 1257 a ust. § 1267 občanského zákoníku**

uzavřená mezi

**vlastníkem pozemku:**

**Město Mariánské Lázně, se sídlem úřadu 353 01 Mariánské Lázně, Ruská 155, IČ: 00254061, DIČ: CZ00254061, za které právně jedná starosta města Ing. Martin Kalina (dále jen **povinný, popř. smluvní strana**)**

a

**oprávněnou osobou:**

**Zařízení služeb pro Ministerstvo vnitra, státní příspěvková organizace, se sídlem: Přípotoční 300/12, 101 01 Praha - Vršovice, IČ: 67779999, za kterou právně jedná generální ředitel .....**

Ověřené kopie Zřizovací listiny, jmenování generálního ředitele a jeho podpisový vzor jsou v příloze této smlouvy,

(dále jen **oprávněný, popř. smluvní strana**)

t a k t o :

1. Povinný zatěžuje část níže uvedených služebných pozemků služebností inženýrské sítě, specifikované jako právo uložení, provozu a údržby a jakýchkoliv oprav vodovodních přípojek, a to k tíži poz. parc. č. 167/5 ostatní plocha, ostatní komunikace o výměře 650 m<sup>2</sup> a poz. parc. č. 187/1 ostatní plocha, ostatní komunikace o výměře 11141 m<sup>2</sup>, obě v kat. území a obci Mariánské Lázně, a to ve prospěch oprávněného (služebnost se zřizuje jako osobní). Rozsah služebnosti je vyznačen v geometrickém plánu č. .... ze dne ....., zhotoveném oprávněnou geodetickou společností ....., a odsouhlaseném Katastrálním úřadem pro Karlovarský kraj, Katastrální pracoviště Cheb dne ..... Předmětný geometrický plán tvoří přílohu této smlouvy a je její nedílnou součástí. Služebnost se zřizuje na dobu neurčitou.
2. Oprávněný práva vyplývající ze služebnosti přijímá a povinný je povinen tuto služebnost strpět a zdržet se všeho, co by vedlo k ohrožení inženýrské sítě. Účelem této služebnosti je uložení vodovodních přípojek v rámci stavby „Přístavba lázeňského domu Mercur v Mariánských Lázních“. Oprávněný je povinen při výkonu svých oprávnění šetřit práv povinného.
3. Služebnost musí být realizována dle „Technických podmínek pro výkopové práce a uložení inženýrských sítí v místních komunikacích“ stanovených společností TECHNICKÝ A DOPRAVNÍ SERVIS, s. r. o. Oprávněný je povinen každý další vstup na nemovitosti povinného např. za účelem opravy, údržby nebo rekonstrukce sítě, bezprostředně oznámit povinnému a současně dodržet „Technické podmínky“, které tvoří přílohu této smlouvy. Při vstupu na pozemky je oprávněný povinen počínat si tak, aby nedocházelo ke škodě na pozemcích a po skončení prací je oprávněný povinen uvést pozemky do předchozího, popř. náležitého stavu. V případě, že dojde ke škodě, nebo nemajetkové újmě, způsobené činností oprávněného, jeho zaměstnanců, smluvních partnerů či spolupracovníků, je oprávněný povinen škodu, popř. nemajetkovou újmu, uhradit.
4. Služebnost se zřizuje úplatně, a to za celkovou jednorázovou náhradu ve výši ..... Kč (slovy: ..... korun českých), přičemž k této částce je již připočteno DPH v zákonné výši. Celkovou



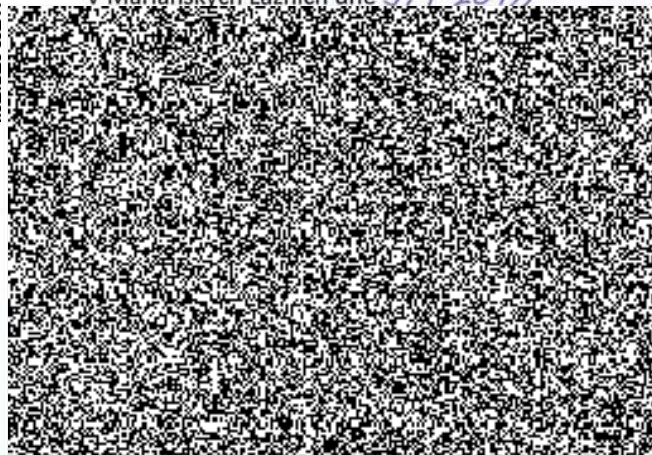
náhradu za zřízení služebnosti se oprávněný zavazuje uhradit povinnému na základě daňového dokladu vystaveného povinným, a to řádně ve lhůtě splatnosti a na bankovní účet dle vyúčtování. Povinný vystaví daňový doklad nejpozději do 30 dnů ode dne oboustranného podpisu této smlouvy a zašle na adresu sídla oprávněného.

5. Služebnost zřizovaná dle této smlouvy vzniká zápisem do veřejného seznamu, tj. do katastru nemovitostí u Katastrálního úřadu pro Karlovarský kraj, Katastrální pracoviště Cheb, na základě řízení o povolení vkladu vzniku práva věcného břemene. Smluvní strany tento vklad shodně navrhují s tím, že řízení bude zahájeno bez prodlení po úplném zaplacení náhrady za zřízení služebnosti dle této smlouvy. Náklady spojené s vkladovým řízením u katastrálního úřadu nese ke své tíži oprávněný.

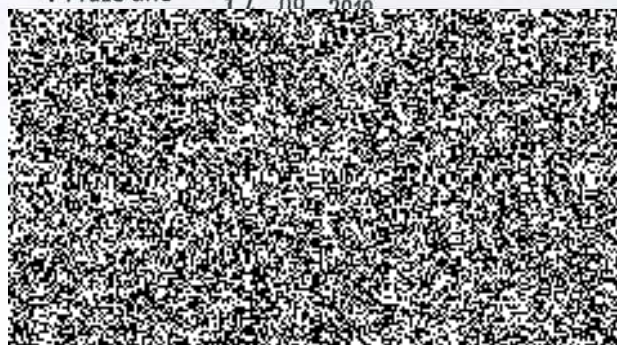
### III.

1. Služebnost bude realizována v mezích dokumentu „Technických podmínek pro výkopové práce a uložení inženýrských sítí v místních komunikacích“ stanovených společností TECHNICKÝ A DOPRAVNÍ SERVIS s. r. o., Mariánské Lázně, které jsou nedílnou součástí této smlouvy. Oprávněný tyto podmínky akceptuje a zavazuje se dle přiložených podmínek při výkonu svých práv postupovat.
2. Za podmínek této smlouvy vzniká oprávněnému právo vstupu na pozemky. Oprávněný je povinen každý další zásah do nemovitosti povinného např. za účelem opravy, údržby nebo rekonstrukce sítí, bezprostředně oznámit povinnému a současně dodržet „Technické podmínky“, které tvoří přílohu této smlouvy.
3. Uzavření smlouvy bylo odsouhlaseno usnesením Rady města Mariánské Lázně č. RM/296/18 ze dne 29. 05. 2018.
4. Tato smlouva nabývá platnosti a účinnosti dnem jejího oboustranného podpisu a vyhotovuje se celkem ve 4 vyhotoveních, přičemž každá smluvní strana obdrží dvě vyhotovení. Fotokopie uzavřené smlouvy bude uložena v archivu advokátní kanceláře JUDr. Milana Veselého v Mariánských Lázních, která tuto smlouvu připravila.
5. Smluvní strany jsou touto smlouvou vázány ode dne jejího podpisu a výslovně prohlašují, že si tuto smlouvu důkladně přečetly, s jejím obsahem souhlasí a že tato smlouva odpovídá jejich svobodné a vážné vůli a je pro ně dostatečně určitá a srozumitelná.

V Mariánských Lázních dne 3. 9. 2018



V Praze dne 1. 10. 2018





**PŘÍLOHA Č.1 „PRAVIDEL PRO UKLÁDÁNÍ VĚCNÝCH BŘEMEN“**

**TECHNICKÉ PODMÍNKY PRO VÝKOPOVÉ PRÁCE A ULOŽENÍ INŽ. SÍTÍ V MÍSTNÍCH KOMUNIKACÍCH**

**PODMÍNKY PRO ZAHÁJENÍ STAVBY**

1. Před započítím prací v místních komunikacích požádá stavebník o povolení zvláštního užívání komunikace silniční správní úřad (MĚÚ, odbor dopravy).
2. Součástí žádosti je souhlas odboru IDCR o vstup na pozemek vlastníka a konkrétní podmínky pro uložení sítí dle jednotlivých druhů.
3. Přílohou žádosti o zvláštním užívání komunikace je vyjádření (souhlas) správy místních komunikací a veřejného osvětlení
4. Práce budou zahájeny po provedení zápisu o předání staveniště, zápisu do stavebního deníku a pořízení fotodokumentace (Pořízení fotodokumentace bude vyžadováno i u havárií.)
5. Při odstraňování následků havárií a poruch se správce sítí řídí ustanovením § 36, odst. 6, zák. 13/1997 Sb. v platném znění /zákon o pozemních komunikacích/.

MK dotčené stavebními pracemi je stavebník povinen v noci osvětlit.

**POVINNOSTI STAVEBNÍKA V PRŮBĚHU STAVBY:**

1. Stavebník je po celou dobu provádění prací povinen kontrolovat zabezpečení staveniště a odstraňovat vzniklé závady tohoto zabezpečení.
2. Práce je stavebník povinen provádět tak, aby nedošlo k ohrožení plynulosti silničního provozu a vzniku škod.
3. Po celou dobu stavby je stavebník povinen umožnit svoz tuhého komunálního odpadu.
4. Po celou dobu provádění prací bude stavebníkem celodenně zajišťován úklid komunikace tak, aby nedocházelo k závadám ve sjízdnosti ve smyslu ustanovení § 26 zákona 13/1997 Sb. o pozemních komunikacích v platném znění.
5. Za vzniklé škody v důsledku provádění stavebních prací, nedostatečného zabezpečení staveniště a úklidu dotčené komunikace a komunikací souvisejících odpovídá stavebník.
6. Dojde-li v důsledku stavebních prací ke ztrátě nebo poškození stávajícího dopravního značení je stavebník povinen toto ihned nahradit.

**VÝKOPOVÉ PRÁCE A ULOŽENÍ SÍTÍ:**

1. Kryt vozovky nebo chodníku bude v rozměru budoucího výkopu zaříznut a to 30 cm ve všech směrech od okrajů výkopu (dle upřesnění správy MK). Při zásahu do komunikace v podélném směru je požadováno upravení živičného krytu v šíři vždy alespoň jednoho jízdního pruhu (3m). Při širším výkopu alespoň dvou jízdních pruhů (6m) a pod..
2. Veškerý výkopek bude v průběhu stavby neprodleně odvážen stavebníkem mimo staveniště
3. Po provedení výkopových prací, opravě nebo uložení nových inženýrských sítí, bude k zásypu výkopu do výše spodní hrany konstrukční vrstvy použit ztuhlý nenamrzavý materiál ( štěrkokopsek nebo vhodná písčité zemina ), hutněný ve vrstvách tloušťky do 20 cm. Zkouškami musí být prokázána minimální hodnota modulu  $E_{def2}$  dle projektu ( min. 45 MPa ); zároveň musí být dodrženy předepsané hodnoty parametru ztuhnutí zemin  $D_{min} = 100$  (na zemní pláni v aktivní zóně). Zeminy, použité pro zásyp, musí odpovídat ČSN 72 1002 Klasifikace zemin pro dopravní stavby.

**OBNOVA KONSTRUKCE DOTČENÉ MÍSTNÍ KOMUNIKACE:**

1. Postup obnovy konstrukcí bude u jednotlivých skupin komunikací dle níže uvedených podmínek.
2. Pro konečné úpravy komunikací I. a II. třídy platí zvláštní režim viz níže.
3. Konstrukční materiál podkladních nestmelených vrstev bude hutněn po vrstvách maximálně 20 cm, aby byla docílena únosnost konstrukční vrstvy podle ČSN 736121. Pro nosnou konstrukci dle jednotlivých tříd místních komunikací bude použita následující skladba materiálu:

	Chodník dlažba	Chodník asfalt a vozovka IV.třída	Místní kom. I. třída	Místní kom. II. třída	Místní kom. III. třída	Materiál:
1.	35 cm	40 cm	70 cm	60 cm	50 cm	MZK (mech. ztuhl. kamenivo)
2.	4 cm	-	-	-	-	šterkodr' 0/4
3.	-	-	11 cm	8 cm	6 cm	ABVH
4.	-	-	4 cm	4 cm	4 cm	ABS
5.	-	6 cm	-	-	-	ABJ
6.	6 cm	-	-	-	-	Dlaždice betonové tl. min. 6 cm

4. Po provedení živičného krytu bude proříznuta spára na šířku 1 cm a u silnic I. a II. tř. provedena teplá závlivka CRAVCO ARP 34241 resp. RS 34 516 atp. U ostatních komunikací minimálně studená stále pružná napřf.

**ZVLÁŠTNÍ REŽIM VÝKOPOVÝCH PRACÍ A OBNOVY KONSTRUKCÍ A POVRCHŮ KOMUNIKACÍ:**

1. Vybrané komunikace I. a II. třídy podléhají zvláštnímu režimu:

- V maximální šířce bude požadováno využití bezvýkopových metod (protlaky, podvrty apod.)
- Startovací jámy budou umístěny min. 1 m od silničního tělesa (pokud dle místních podmínek nebude stanoveno jinak).
- Po úpravě podkladních vrstev bude upraven povrch do výše stávajícího živичného krytu v tloušťce 12 cm v ABVH.

d) V době od 9 do 12 měsíců od provedení dočasného krytu z ABVH bude provedeno odfrézování předmětného povrchu s přesahem 30 cm ve všech směrech do hloubky 4 cm a provedena konečná úprava povrchu z ABS (se záruční lhůtou dle bodu 2 „Záruční lhůta a reklamace“). U komunikací I. třídy bude pro eliminaci trhlin pod horní vrstvu z ABS vložena dvouosá mříž pro vyztužování asfaltových vrstev (např. Tensar AR-G).

Zvláštní režim obnovy konstrukce vybraných komunikací:

	MK I. třída	MK II. třída	Materiál:
1.	70 cm	60 cm	MZK(mech.zhut.kamenivo)
2.	-	-	šterkodrt' 0/4
3.	15 cm	12 cm	ABVH
4.	-	-	ABS
5.	-	-	ABJ
v průběhu záruční lhůty (v termínu dle smlouvy)			
6.	4 cm	4 cm	frézování
7.	4 cm	4 cm	ABS

**Komunikace s živичným krytem**

- V maximální šířce bude požadováno využití bezvýkopových metod (protlaky, podvrty).
- U chodníků v šířce do 2 m bude požadována úprava krytu dotčené části povrchu v celé šířce.

**Povrchy s dlažbou**

- Povrch bude přeložen v celé šířce, pokud správce komunikací nestanoví jinak.
- Ve všech případech bude pro obnovu dlažby použit materiál původní.

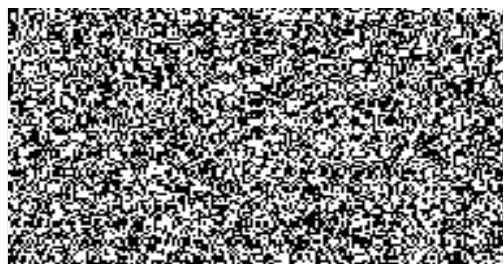
**KONTROLA TECHNOLOGICKÉHO POSTUPU A PŘEVZETÍ STAVBY:**

- Stavebník je povinen na požádání předložit správci místních komunikací kopie denních záznamů do stavebního deníku.
- Stavebník nebo prováděcí firma je povinna umožnit správci komunikací provádět průběžně kontrolu technologických postupů.
- Správce komunikace bude přizván ke kontrole základové spáry a před provedením asfaltového nebo jiného povrchu.
- Ukončení stavebních prací oznámí stavebník správci komunikací a vyzve jej k převzetí.
- O předání stavby se sepíše „Zápis o předání a převzetí stavby“, stavba se považuje za předanou v den podpisu všech zúčastněných stran, pokud je ovšem prosta závad a připomínek.
- V den předání stavby bude pořízena fotodokumentace konečné úpravy komunikace (příslušenství, veřejné zeleně souvisejí apod.)

**ZÁRUČNÍ LHŮTA A REKLAMACE:**

- Na obnovenou konstrukci a kryt komunikace požaduje správce místních komunikací ode dne podpisu "Zápisu o předání a převzetí stavby" záruční lhůtu 36 měsíců.
- Reklamační nároky budou uplatňovány správcem komunikací vždy u investora (správce sítě).
- Opravy závad v záruční lhůtě je investor (správce inženýrských sítí) povinen zajistit neprodleně. Do odstranění závad za vzniklé škody zodpovídá investor. Prodlení v opravách bude promítnuto do celkové záruční doby.

V Mariánských Lázních dne 20.11.2012







MINISTERSTVO VNITRA  
ČESKÉ REPUBLIKY

**1. místopředseda vlády a ministr vnitra**  
**Jan Hamáček**

k č. j. MV- 92589-2/SST-2018

Praha 14. srpna 2018

**Vážený pane magistře,**

v souladu s ustanovením § 33 odst. 3 zákona č. 262/2006 Sb., zákoník práce,  
ve znění pozdějších předpisů, Vás **dnem 16. srpna 2018**

**jmenuji**

do funkce

**generálního ředitele**  
**Zařízení služeb pro Ministerstvo vnitra, s. p. o.**

Místo výkonu práce: **Praha**

Tímto dnem vzniká Váš pracovní poměr k zaměstnavateli, kterým je Česká republika – Zařízení služeb pro Ministerstvo vnitra, s. p. o.

Váš plat bude stanoven platovým výměrem v souladu se zákoníkem práce a podle příslušného nařízení vlády vydaného k uvedenému zákonu.

S ohledem na druh práce souhlasí zaměstnanec s vysíláním na dobu nezbytné potřeby na pracovní cesty mimo místo sjednaného výkonu práce.

Při výkonu vedoucí funkce Vám přeji mnoho pracovních úspěchů.

S pozdravem

Vážený pan  
**Mgr. Roman Švejda, DiS.**

Převzal dne ..  
Podpis zaměstn

15.8.2018



Podle ověřovací knihy ÚMČ Praha 10  
poř.č. vidimace **3A/0722/2018**  
tato **úplná kopie** obsahující **1 stranu**  
souhlasí doslovně s předloženou listinou,  
z níž byla pořízena,  
a tato listina je **prvopisem** obsahujícím **1 stranu**.  
Listina, z níž je vidimovaná listina pořízena,  
**neobsahuje** viditelný zajišťovací prvek, jenž je  
součástí obsahu právního významu této listiny.

V Praze 10 dne 4.9.2018





ZÁŘÍZENÍ SLUŽEB PRO  
MINISTERSTVO VNITRA

Přípotoční 300/12  
poštovní schránka 45  
101 01 PRAHA 10  
tel.: 974844517  
fax: 974844733  
IČ: 67779999  
DIČ: CZ67779999

**Podpisový vzor  
statutárního orgánu  
státní příspěvkové organizace**

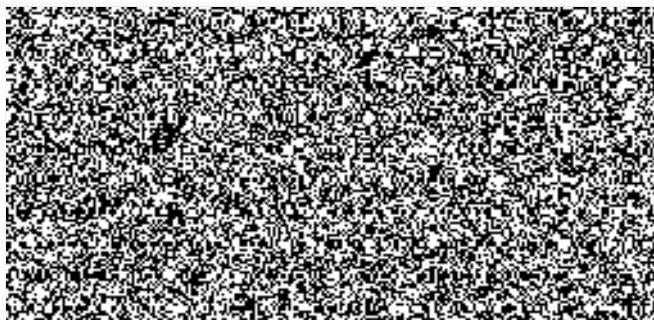
Já, generální ředitel  
Zařízení služeb pro Ministerstvo vnitra,  
státní příspěvková organizace  
se sídlem Přípotoční 300/12, 101 01 Praha 10,  
IČ: 67779999, DIČ: CZ67779999

**Mgr. Roman Švejda, DiS.**



**prohlašuji,**

**že při zastupování organizace a výkonu práv statutárního orgánu  
se budu podepisovat takto:**



Ověřovací doložka pro legalizaci  
Podle ověř.knihy pošty: Praha 100

Poř.č: 10001-0249-0160

Uznan podpis na listině za vlastní: Roman Švejda




Druh a č. předlož.dokl.totožnosti: 203151377  
občanský průkaz





Podle ověřovací knihy ÚMČ Praha 10  
poř.č. vidimace **3A/0741/2018**  
tato **úplná kopie** obsahující **1 stranu**  
souhlasí doslovně s předloženou listinou,  
z níž byla pořizena,  
a tato listina je **prvopisem** obsahujícím **1 stranu**.  
Listina, z níž je vidimovaná listina pořizena,  
**neobsahuje** viditelný zajišťovací prvek, jenž je  
součástí obsahu právního významu této listiny.

V Praze 10 dne 4.9.2018





## ZŘIZOVACÍ LISTINA příspěvkové organizace

Ministerstvo vnitra zřizuje podle § 31 zákona č.576/1990 Sb. o pravidlech hospodaření s rozpočtovými prostředky České republiky a obcí v České republice (rozpočtová pravidla republiky), ve znění pozdějších předpisů, příspěvkovou organizaci s názvem:

**Zařízení služeb pro Ministerstvo vnitra**

Sídlo organizace: Přípotoční 300 Praha 10

IČO: 67779999



## Čl. 1

### Účel zřízení a předmět činnosti

Příspěvková organizace „Zařízení služeb pro ministerstvo vnitra“ (dále jen „organizace“) se zřizuje pro poskytování a zabezpečení komplexních služeb Ministerstvu vnitra jako ústřednímu orgánu státní správy v oblasti pořizování investičního a neinvestičního hmotného majetku, zabezpečování úklidu a údržby budov, zajištění dopravy, zajištění stravování, zabezpečení školení pro zaměstnance resortu a zabezpečení komplexní péče o nemovitý majetek Ministerstva vnitra, který je ve vlastnictví České republiky a ke kterému má právo hospodaření Ministerstvo vnitra (dále jen „resort MV“), respektive ke dni zřízení organizace bude mít k němu právo hospodaření tato organizace včetně veškeré obstaravatelské činnosti.

#### I. Hlavní činnost

Organizace zajišťuje pro potřeby resortu MV:

- a) poskytování hmotného investičního majetku pro potřeby činnosti resortu MV formou výpůjčky, včetně zabezpečení tohoto majetku nezbytným servisem,
- b) zabezpečení komplexních služeb souvisejících s pořizováním majetku resortu MV,
- c) zabezpečování úklidových prací v budovách resortu MV,
- d) zabezpečování běžných oprav a údržby majetku resortu MV,
- e) zajištění hromadné přepravy osob a nákladní přepravy pro potřeby resortu MV,
- f) zajištění výroby a distribuce stravy pro zaměstnance resortu a provozu kantýn resortu MV,
- g) zajištění smluvního stravování pro zaměstnance resortu MV,
- h) zajištění ubytovacích kapacit a prostor pro školení zaměstnanců resortu MV,
- i) zajištění komplexního servisu v oblasti veřejné zakázky pro resort MV, včetně souvisejících činností,
- j) zabezpečení zdokonalovacích kursů řidičů motorových vozidel,
- k) zabezpečení revizí, prohlídek a zkoušek na technologických zařízeních užívaných resortem MV,
- l) zabezpečení pronájmu movitého a nemovitého státního majetku se souhlasem zřizovatele,
- m) pořizování nemovitého majetku se souhlasem zřizovatele.
- n) likvidace, případně odprodej neupotřebitelného a vyřazeného majetku,

## II. Hospodářská činnost

Mimo svoji hlavní činnost může organizace provozovat ve volných výrobních kapacitách hospodářskou činnost, ke zlepšení hospodářských výsledků organizace, v tomto rozsahu:

- a) silniční motorovou dopravu osobní, nákladní a autobusovou, včetně autobusové mezinárodní dopravy,
- b) opravy motorových vozidel,
- c) opravy karoserií,
- d) opravy ostatních dopravních prostředků,
- e) vyučování řízení motorových vozidel a zdokonalovací školicí kurzy řidičů,
- f) činnost stanice technické kontroly,
- g) činnost stanice kontroly měření emisí,
- h) hostinskou činnost,
- i) údržbu domovních fondů (úklidové práce a stavebnictví, uvedené pod skupinou 113 přílohy č. 1 zákona č. 455/1991 Sb., o živnostenském podnikání, ve znění pozdějších předpisů),
- j) zprostředkovatelská a poradenská činnost v oblasti obchodu a služeb,
- k) činnost v oblasti veřejných zakázek,
- l) koupi zboží za účelem jeho dalšího prodeje a prodej,
- m) ubytování, prodej volných rekreačních a školicích kapacit,
- n) dražby mimo výkon rozhodnutí,
- o) revize prohlídky a zkoušky,
- p) provoz, správu, údržbu nemovitého majetku,
- q) provoz, údržbu movitého majetku,
- r) likvidace, odprodej neupotřebitelného a vyřazeného majetku,

Provozovat hospodářskou činnost uvedenou v bodě II. je organizace oprávněna za podmínky, že ve své hlavní činnosti plní úkoly stanovené v bodě I v požadovaném množství a kvalitě.

### Čl. 2

#### Statutární orgán:

Statutárním orgánem organizace je její ředitel, kterého jmenuje a odvolává ministr vnitra.

Ředitel je oprávněn jednat ve všech věcech organizace jejím jménem.

### Čl. 3

#### Vymezení majetku

Organizace vykonává právo hospodaření k nemovitému majetku specifikovaného v příloze č.1 této zřizovací listiny v celkové účetní hodnotě 275 498 284,- Kč. Tato příloha je nedílnou součástí této zřizovací listiny



Organizace není oprávněna nemovitý majetek bez písemného souhlasu zřízovatele převést na třetí subjekt, ani zatížit věcným břemenem případně jinými závazky.

Organizace má právo hospodaření k movitému majetku v celkové pořizovací hodnotě jehož seznam je uveden v příloze č. 2, která je nedílnou součástí této zřizovací listiny.

#### Čl. 4

#### Právní nástupnictví organizace

Vzniklá příspěvková organizace bude právním nástupcem MV ČR v rozsahu činnosti stanovené zřizovací listinou. Dnem zřízení na ni přecházejí veškeré pohledávky a závazky, které vážnou jak na přebíraném majetku tak i za nájemci a uživateli přebíraných nemovitostí.

#### Čl. 5

#### Závěrečná ustanovení

Tato zřizovací listina může být měněna pouze písemnou formou označenou jako číslované dodatky.

#### Čl. 6

#### Vymezení doby, na kterou je příspěvková organizace zřizována

Organizace se zřizuje s účinností od 1. ledna 1998 na dobu neurčitou.

Č.j: N-1334/97

V Praze dne 8. 12. 1997

Podle poř. č.: 3242/KL/2011  
ověřovací knihy Úřadu MČ Praha 2  
tato úplná kopie obsahující 4 strany  
souhlasí doslovně s předloženou listinou,  
z níž byla pořízena a která je ověřenou  
vidimovanou listinou obsahující 4 strany  
V Praze 2 dne: 28.4.2011  
Ověřující osoba:



Podle ověřovací knihy ÚMČ Praha 10  
poř. č. vidimace 2162/07  
tato částečná kopie,  
obsahující počet stran: 4  
souhlasí doslovně s předloženou listinou  
z níž byl/a pořízen/a a tato listina je  
prvopisem,  
obsahujícím počet stran: 7.



Podle ověřovací knihy ÚMČ Praha 10  
poř. č. vidimace 1070/08  
tato úplná kopie,  
obsahující 4 stran  
souhlasí doslovně s předloženou listinou  
z níž byl/a pořízen/a a tato listina je  
ověřenou vidimovanou listinou,  
obsahujícím 4 stran.

V Praze 10 dne 28.2.2008

Podle ověřovací knihy ÚMČ Praha 10  
poř.č. vidimace **0510/2015**  
tato **úplná kopie** obsahující 4 strany  
souhlasí doslovně s předloženou listinou,  
z níž byla pořízena,  
a tato listina je **ověřenou vidimovanou listinou**  
obsahující 4 strany.



Podle ověřovací knihy ÚMČ Praha 10  
poř.č. vidimace **5A/1312/2018**  
tato **částečná kopie** obsahující 5 stran  
souhlasí doslovně s předloženou listinou,  
z níž byla pořízena,  
a tato listina je **ověřenou vidimovanou listinou**  
obsahující 6 stran.





## OPATŘENÍ

Ministerstva vnitra

o změně Zřizovací listiny státní příspěvkové organizace

Zařízení služeb pro Ministerstvo vnitra, vydané pod čj. N – 1337/97 ze dne 8. 12. 1997, ve znění dodatků č. 1 – 25

Ministerstvo vnitra na základě § 20 ve spojení s § 55 odst. 2 zákona č. 219/2000 Sb., o majetku České republiky a jejím vystupování v právních vztazích, ve znění pozdějších předpisů, vydává ke Zřizovací listině Zařízení služeb pro Ministerstvo vnitra státní příspěvkové organizaci vydané pod čj. N – 1337/97 ze dne 8. prosince 1997, ve znění dodatků č. 1 – 25 (dále jen „Zřizovací listina“), tento

### d o d a t e k č. 26,

Zřizovací listina se mění a doplňuje takto:

1) V čl. 1 části I. písm. r) zní:

„r) metodickou a poradenskou činnost v oblasti zvýšení bezpečnosti práce a snížení stresu, zaměřenou na celkové zlepšení zdraví, kondice a psychické odolnosti při výkonu povolání, v přímé souvislosti s touto činností provozování sportovních zařízení a organizování sportovních akcí.“

2) V čl. 1 části II. písm. y) zní:

„y) vzdělávání, výcvik a lektorská činnost v oblasti zdraví, kondice a psychické odolnosti.“

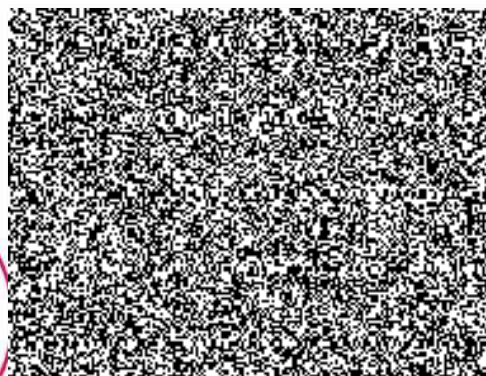
3) V čl. 2 odstavci prvním se za slova „je její“ doplňuje slovo „generální“

4) Text čl. 2 odstavce druhý se mění na následující znění: „Generální ředitel je oprávněn jednat ve všech věcech organizace jejím jménem. Není-li jmenován generální ředitel organizace, vykonává jeho práva a povinnosti, v rozsahu a po dobu stanovenou ministrem vnitra, zaměstnanec organizace určený ministrem vnitra.“

Č.j.: MV-82453/OSM-2016

V Praze dne 20-02-2017

kulaté razítko MV



Podle ověřovací knihy ÚMČ Praha 10  
poř.č. vidimace **3A/0706/2017**  
tato **úplná kople** obsahující 1 stranu  
souhlasí doslovně s předloženou listinou,  
z níž byla pořízena,  
a tato listina je **prvopisem** obsahujícím 1 stranu.  
Listina, z níž je vidimovaná listina pořízena,  
neobsahuje viditelný zajišťovací prvek, jenž je  
součástí obsahu právního významu této listiny.

V Praze 10 dne 27.2.2017

