

Číslo smlouvy objednatele: 148/2018

Číslo smlouvy zhotovitele: 12/2018

SMLOUVA O DÍLO

uzavřená podle § 2586 a násl. zákona č. 89/2012 Sb., občanský zákoník,
v platném znění, (dále jen „občanský zákoník“)
(dále jen „smlouva“).

Článek I.

Smluvní strany

Česká republika – Ministerstvo vnitra

Sídlo:

Kontaktní adresa:

IČO:

DIČ:

Bankovní spojení:

Číslo účtu:

Zastoupená:

Telefon:

Fax:

Kontaktní osoba za MV – GR HZS ČR:

E-mail:

Telefon:

Kontaktní osoba za ŠVZ HZS ČR Brno:

E-mail:

Telefon:

Fax:

(dále jen „objednatel“)

Nad Štolou 936/3, 170 34 Praha 7

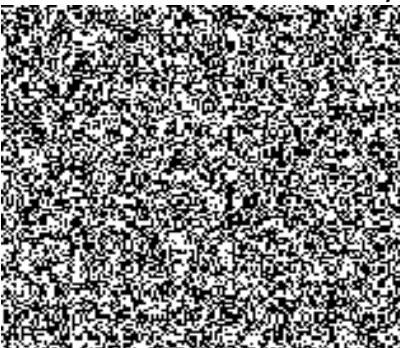
MV – GR HZS ČR, Kloknerova 26, pošt.
příhrádka 69, 148 01, Praha 414

00007064

neplátce



brig. gen. Mgr. Bc. Slavomírem Bellem, MSc.
náměstkem generálního ředitele Hasičského
záchranného sboru České republiky



a

VAŠSTAV, s.r.o.

Sídlo:

IČO:

DIČ:

Zastoupená:

Bankovní spojení:

Číslo účtu:

E-mail:

Telefon:

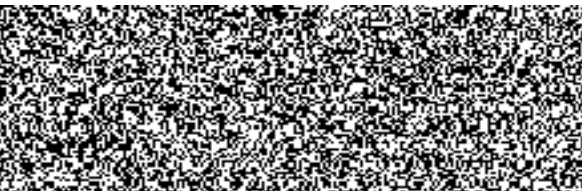
zapsaná v obchodním rejstříku

(dále jen „zhotovitel“).

Staňkova 103/18, 602 00 Brno

46964541

CZ46964541



u Krajského soudu v Brně, oddíl C, vložka 6656

Článek II. Předmět smlouvy

1. Předmětem této smlouvy je závazek zhotovitele zhotovit a předat řádně, včas a v odpovídající kvalitě, v souladu s touto smlouvou, projektovou dokumentací a stavebním povolením, českými technickými normami, doporučeními výrobců příslušných materiálů a dodavatelů výrobků a souvisejícími předpisy pro tyto práce stanovenými. Předmětem smlouvy je rovněž závazek objednatele zaplatit zhotoviteli za řádně a včas zhotovené a předané dílo sjednanou cenu.
2. Předmětem veřejné zakázky je provedení díla „**Výstavba na pozemcích Zetor – 2. etapa**“ podle vypracované projektové dokumentace pro realizaci stavební akce zpracované firmou INTAR a.s., Bezručova 81/17a, 602 00 Brno. Všechny stavební práce budou provedeny v souladu s platnými normami ČSN, EN, ISO a dalšími souvisejícími předpisy:
 - a) Za předmět plnění podle této smlouvy se považují všechny zhotovitelem opatřené věci (výrobky), z nichž se dílo skládá. Rozsah předmětu plnění je stanoven prováděcí projektovou dokumentací a výkazem výměr. Přílohou této smlouvy je položkový rozpočet.
 - b) Zhotovitel se zavazuje provést dílo formou komplexní dodávky při respektování příslušných technických norem a obecně závazných právních, bezpečnostních a požárních předpisů.
 - c) Zhotovitel potvrzuje, že se v plném rozsahu seznámil s rozsahem a povahou díla, že jsou mu známy veškeré technické, kvalitativní a jiné podmínky nezbytné k realizaci díla a že disponuje takovými kapacitami a odbornými znalostmi, které jsou k provedení díla nezbytné.
 - d) Kromě provedení stavebních prací je součástí zhotovení díla:
 - Vytýčení inženýrských sítí dotčených stavbou
 - Geodetické vytýčení a zaměření stavby, včetně dokumentace skutečného provedení díla spolu s geodetickým zaměřením stavby a geometrický plán provedené stavby v grafické a digitální podobě v návaznosti na pozemky dle katastrální mapy (geometrický plán skutečného stavu bude vyhotoven ve třech (3) vyhotoveních a 3x v elektronické podobě na nosiči CD/DVD).
 - Aktualizace a doplnění provozních a požárních plánů stavebních objektů včetně schválení v den předání staveniště ve třech písemných vyhotoveních.
 - Výrobně technická dokumentace konstrukcí a prvků v potřebném rozsahu včetně schválení, v šesti vyhotoveních.
 - Dokumentace skutečného provedení díla bude odevzdaná v počtu dvou (2) paré a 2x v elektronické podobě na nosiči CD(DVD) ve formátu (*.dwg a *.PDF), texty a tabulky MS Word a Excel (*.doc, *.docx; *.xls, *.xlsx).
 - Předání všech dokladů, zejména revizí a zkoušek potřebných ke kolaudačnímu souhlasu stavby, předložení atestů použitých výrobků a materiálů.
3. Podkladem pro uzavření této smlouvy je nabídka zhotovitele ze dne 20. 7. 2018, která byla na základě zadávacího řízení zadávaného ve zjednodušeném podlimitním řízení dle § 3 písm. a) zákona č. 134/2016 Sb., o zadávání veřejných zakázek, ve znění pozdějších předpisů a zveřejněného pod číslem jednacím MV-59431/PO-PSM-2018 (v

Národním elektronickém nástroji pod systérovým číslem N006/18/V00011628), vybrána jako nejvýhodnější.

4. Zhotovitel prohlašuje, že plně akceptuje zadávací dokumentaci, vyjasnil si případná sporná ustanovení a nesrovnalosti v zadávací dokumentaci výše jmenované veřejné zakázky, je seznámen s podmínkami staveniště a se všemi okolnostmi, které mohou mít vliv na navržený obsah smlouvy o dílo a na cenu díla a že předložená nabídka tyto okolnosti respektuje a nedokonalá informovanost dodavatele není důvodem k pozdější změně ceny díla a termínu jeho provedení.

Článek III.

Způsob a termín zhotovení díla, předání díla

1. Zhotovitel je při zhotovení díla povinen postupovat s odbornou péčí, podle svých nejlepších znalostí a schopností, přičemž je při své činnosti povinen chránit zájmy a dobré jméno objednatele a postupovat v souladu s jeho pokyny. V případě nevhodných pokynů objednatele je zhotovitel povinen na nevhodnost těchto pokynů objednatele písemně upozornit, v opačném případě nese zhotovitel zejména odpovědnost za vady a za škodu, které v důsledku nevhodných pokynů objednatele objednateli nebo zhotoviteli nebo třetím osobám vznikly.
2. Výsledek činnosti, jenž je předmětem díla nebo jeho části dle této smlouvy, není zhotovitel oprávněn poskytnout třetím osobám ve smyslu právního řádu České republiky.
3. Termíny zahájení, zhotovení a předání řádně zhotoveného díla jsou:
 - doba předání a převzetí staveniště do sedmi (7) dnů od nabytí účinnosti smlouvy
 - doba zahájení stavebních prací do sedmi (7) dnů od předání a převzetí staveniště
 - lhůta pro dokončení stavebních prací dvanácti (12) týdnů od předání a převzetí staveniště
 - lhůta pro předání a převzetí díla do sedmi (7) dnů od dokončení stavebních prací.
4. Způsob plnění díla:
 - 4.1. Výkonem funkce technického dozoru investora (dále jen „TDI“) objednatele je pověřena třetí osoba, která má s objednatelem uzavřenu smlouvu o výkonu TDI. Funkci TDI nesmí provádět dodavatel ani osoba s ním spojená. Rozsah oprávnění technického dozoru investora objednatele je dán zákony a právním řádem České republiky.
 - 4.2. Zhotovitel splní svoji povinnost provést dílo v rozsahu čl. II. smlouvy jeho řádným ukončením a předáním předmětu díla objednateli v místě jeho provádění.
 - 4.3. Zhotovitel povede na stavbě stavební deník po celou dobu výstavby prostřednictvím stavbyvedoucího (pověřené osoby) od předání a převzetí staveniště až do předání dokončené stavby, popřípadě do odstranění vad a nedodělků a sepsání protokolu o odevzdání a převzetí díla. Stavební deník bude veden dle § 157 zákona č.183/2006 Sb., ve znění pozdějších předpisů a dle přílohy č. 16 vyhl. č. 499/2006 Sb., ve znění pozdějších předpisů a musí být uložen u stavbyvedoucího na přístupném místě. Na zápisy, provedené jednou smluvní stranou, musí druhá strana reagovat zápisem do deníku nejpozději do pěti pracovních dnů, jinak se má za to, že údaj zapsaný je platný nebo považovaný za odsouhlasený. Případné rozpory budou nejpozději do 5 pracovních dnů řešit osoby

oprávněné jednat za smluvní strany ve věcech této smlouvy. Pouze tyto osoby mohou také zápisem ve stavebním deníku navrhnout jakoukoliv změnu stavby.

- 4.4. Činnost stavbyvedoucího vykonává v souladu s ustanovením §153, 158 a 160 zákona č. 183/2006 Sb., o územním plánování a stavebním řádu ve znění pozdějších předpisů pověřená osoba, jejíž osvědčení o vzdělání a odborné kvalifikaci stavbyvedoucího (osvědčení o autorizaci podle zákona č. 360/1992 Sb., o výkonu povolání autorizovaných architektů a o výkonu povolání autorizovaných inženýrů a techniků činných ve výstavbě, ve znění pozdějších předpisů pro obor pozemní stavitelství) bylo doloženo v rámci výběrového řízení. V případě změny stavbyvedoucího v průběhu realizace stavby je tuto skutečnost zhotovitel objednateli neprodleně oznámit a zároveň doložit odbornou způsobilost nově pověřené osoby.
- 4.5. Objednatel je oprávněn průběžně kontrolovat provádění díla ve smyslu § 2593 a § 2626 občanského zákoníku v platném znění.
- 4.6. Objednatel se zavazuje poskytnout zhotoviteli před zahájením prací stavební povolení s vyznačením nabytím právní moci
- 4.7. Detailní plán zařízení staveniště musí být předem odsouhlasen objednatelem. Veškeré náklady spojené se zřízením, provozem a likvidací zařízení staveniště budou hrazeny zhotovitelem. Obstarání záboru veřejných prostranství, omezení dočasných dopravních označení a dalších skutečností, nutných k provádění díla při střetu s provozem na veřejných komunikacích, se zavazuje zajistit zhotovitel. Poplatky, spojené s případným užíváním veřejných ploch a komunikací hradí zhotovitel a jsou součástí smluvní ceny podle čl. V. odst. 1. této smlouvy.
- 4.8. Zařízení staveniště (dále jen „ZS“) si zabezpečuje zhotovitel. Cena za zhotovení díla a úpravy stávajících zařízení pro účely ZS jsou součástí smluvní ceny podle čl. V. odst. 1. smlouvy. Zhotovitel v průběhu stavby zajistí veškerá potřebná organizační, technická, eventuálně technologická a bezpečnostní opatření pro řádné zabezpečení prací a stavby včetně míst dotčených stavbou. Dále učiní všechny nezbytné kroky pro ochranu životního prostředí a pro zajištění a splnění podmínek vyplývajících z platného stavebního povolení.
- 4.9. Všechny plochy dotčené stavbou a eventuální škody způsobené v souvislosti s výstavbou musí být zhotovitelem po skončení jeho prací zahlazeny a uvedeny do původního stavu na jeho náklady.
- 4.10. Pokud bude nutné v souvislosti s prováděním díla zajistit, umístit, nebo přemístit dopravní značení, průběžnou údržbou atp., provede tyto práce zhotovitel, včetně projednání dopravního značení s příslušnými veřejnoprávními orgány.
- 4.11. Zhotovitel zajistí na své náklady dodávku potřebných energií, vody a ostatních služeb nutných k provedení díla.
- 4.12. Zhotovitel se zavazuje, že řádně označí staveniště v souladu s obecně právními předpisy a bere na vědomí, že není oprávněn umísťovat na staveniště jakékoliv informační nápisy, reklamní plochy, nebo jiné věci obdobného charakteru bez předchozího písemného svolení objednatele.
- 4.13. V případě změny subdodavatele, prostřednictvím kterého zhotovitel prokazoval v zadávacím řízení kvalifikaci, doloží nový subdodavatel splnění kvalifikačních předpokladů ve stejném rozsahu, jako původní subdodavatel.
- 4.14. Zhotovitel je povinen na staveništi zachovávat čistotu a pořádek, neodkladně odstranit na své náklady odpady a nečistoty vzniklé prováděním prací, průběžně

bude také odstraňovat veškerá znečištění a poškození komunikací, ke kterým dojde jeho provozem nebo činností. Protože prostor realizace díla není zabezpečen proti vstupu cizích osob, je zhotovitel povinen zabezpečit a střežit prostor staveniště.

- 4.15. Po skončení prací zhotovitel staveniště vyklidí a do sedmi (7) dnů po dokončení díla je protokolárně předá objednateli.
- 4.16. Po uplynutí lhůty podle čl. III. odst. 3. smlouvy pro předání a převzetí díla, může zhotovitel po dohodě ponechat na staveništi jen stroje a zařízení, popř. materiál, potřebné k odstranění vad a nedodělků specifikovaných předávacím protokolem o předání a převzetí díla. Po jejich odstranění je zhotovitel povinen staveniště neprodleně vyklidit a protokolárně předat objednateli ve stavu prostém jakýchkoliv překážek.
- 4.17. Před zahájením prací zabezpečí zhotovitel vytýčení veškerých inženýrských sítí a zajistí jejich řádnou ochranu v průběhu stavebních prací a splnění podmínek stanovených správcí inženýrských sítí. Pokud dojde k protokolárnímu předání a zpětnému převzetí jejich správcí, budou protokoly součástí dokumentace o provádění stavby.
- 4.18. Zhotovitel v plné míře odpovídá za bezpečnost a ochranu zdraví všech osob v prostoru staveniště v souladu s platnou legislativou.
- 4.19. Technické specifikace pro provedení díla:
 - Technické specifikace jsou uvedeny v projektové dokumentaci a výkazu výměr. Realizace předmětu prováděného díla bude v souladu s českými technickými normami § 4 zákona č. 22/1997 Sb., o technických požadavcích na výrobky a o změně a doplnění některých zákonů, ve znění pozdějších předpisů.
 - Veškeré práce a dodávky budou provedeny v souladu s platnými ČSN, vyhláškami a zákony České republiky včetně předpisů zajišťujících bezpečnost a ochranu zdraví při práci a dodržování protipožárních opatření. Při realizaci budou použity materiály a výrobky 1. jakosti, doložené příslušnými certifikáty a doklady o shodě.
 - Zhotovitel je dle zákona č.185/2001 Sb., ve znění pozdějších předpisů (o odpadech), původce veškerých odpadů vzniklých při realizaci stavebních a montážních prací, tudíž zodpovídá za splnění povinností plynoucích z toho zákona. Odvoz vytěženého a vybouraného materiálu zabezpečuje a hradí zhotovitel včetně poplatku za jeho uložení na řízenou skládku, což je součástí položkového rozpočtu. Zhotovitel při převzetí díla předloží doklady prokazující způsob, jakým naložil s jednotlivými druhy stavebního odpadu na dané zakázce a že vzniklé odpady byly zlikvidovány dle zákona č. 185/2001 Sb., o odpadech (a dalších předpisů, vztahujících se k tomuto zákonu) a byly předány oprávněné osobě dle § 4 odst. 1 písm. y) zákona o odpadech, tzn., že doloží kopie vážních lístků a dokladů o uložení a předání odpadů na místo k tomu určenému.
5. Místem předání díla je adresa: **MV – generální ředitelství Hasičského záchranného sboru ČR, Školní a výcvikové zařízení HZS ČR Brno, ulice Zaoralova, 628 00 Brno – Líšeň, areál ZETOR.**
6. O předání a převzetí díla bude zhotovitelem vyhotoven protokol o předání a převzetí díla (dále jen „protokol“) ve dvou (2) vyhotoveních, který bude podepsán oběma smluvními stranami a každá ze smluvních stran obdrží po jednom (1) vyhotovení protokolu.

7. Předání a převzetí díla

7.1. Zhotovitel předloží k přijímacímu řízení:

- zápisy a osvědčení o všech předepsaných zkouškách,
- všechny potřebné atesty, certifikáty a osvědčení o jakosti použitých výrobků
- revizní zprávy,
- skutečné zaměření stavby zpracované geodetem,
- dokumentaci skutečného provedení ve dvou (2) vyhotoveních dle čl. II. odst. 2 písm. d) pouze (pokud dojde při realizaci díla ke změnám oproti projektové dokumentaci)
- další doklady vyžádané stavebním úřadem (či jiným úřadem, potřebné pro jeho úkony) nebo objednatelem.

7.2. Pokud doklady podle bodu 7.1. nebudou doloženy, bude objednatel považovat dílo za nedokončené a nezpůsobilé k převzetí.

7.3. Dílo bude po dokončení objednateli předáno jako celek

7.4. Zhotovitel je povinen provést dílo v odpovídající kvalitě a termínu.

7.5. Zhotovitel oznámí objednateli nejméně pět (5) dnů před platným termínem plnění, termín předání a převzetí díla. O předání a převzetí díla sepíší smluvní strany předávací protokol.

7.6. Vady a nedodělky, vážně omezující řádné užívání díla, shledané objednatelem při předání díla a zapsané do protokolu, jsou důvodem pro nepřevzetí díla. Je-li prodloužení odstranění těchto vad a nedodělků delší než deset (10) dnů, je objednatel oprávněn od smlouvy odstoupit, dílo dokončit jiným zhotovitelem a takto vzniklé finanční náklady odečíst od ceny díla.

7.7. Vady a nedodělky, zapsané v protokolu o předání a převzetí díla, v revizních zprávách nebo protokolu při kolaudačním řízení, které podstatně nebrání užívání díla (drobné), je zhotovitel povinen odstranit v termínu do sedmi (7) kalendářních dnů od data jejich zjištění. O jejich odstranění zhotovitel prokazatelným způsobem bez prodloužení písemně informuje objednatele.

8. Objednatel je oprávněn odmítnout převzetí díla, pokud dílo nebude zhotoveno řádně v souladu s touto smlouvou a v odpovídající kvalitě, přičemž v takovém případě objednatel důvody odmítnutí převzetí díla písemně zhotoviteli sdělí, a to nejpozději do pěti (5) pracovních dnů od původního termínu předání díla. Na následné předání díla se použijí výše uvedená ustanovení tohoto článku.

9. Podkladem pro stanovení nabídkové ceny za předmět plnění zakázky je předložená projektová dokumentace a výkaz výměr. Zhotovitel odpovídá za ocenění celého předmětu plnění zakázky v rozsahu a členění uvedeném v položkovém výkazu výměr při dodržení zpracované technické specifikace pro provedení díla.

9.1. Pokud v průběhu realizace objednatel doplní předmět prováděného díla z důvodu jeho funkčnosti a dále v případě, že v předloženém výkazu výměr budou opomenuty stavební položky, jejichž neprovedení by mělo zásadní vliv na konečné dokončení díla, musí být tyto změny řešeny dle zákona č. 134/2016 Sb., o zadávání veřejných zakázek, ve znění pozdějších předpisů.

9.2. Pokud se při realizaci díla dohodne, že některé práce nebude nutno provádět v rozsahu dle této smlouvy, bude o cenu těchto méněprací snížena cena díla a neprovedené práce či dodávky nebude zhotovitel fakturovat.

9.3. Případné vícepráce nebo méněpráce, které mohou vzniknout v průběhu realizace na základě nepředvídatelných skutečností, budou řešeny po odsouhlasení objednatelem výhradně formou vzestupně očíslovaných dodatků k této smlouvě, které budou její nedílnou součástí a to v souladu se zákonem č. 134/2016 Sb., o zadávání veřejných zakázek, ve znění pozdějších předpisů.

Článek IV.

Vlastnické právo k zhotovované věci a nebezpečí škody na ni

1. V souladu s ustanovením občanského zákoníku v platném znění zejména § 2599 je objednatel vlastníkem zhotovovaného díla, avšak nebezpečí škod na zhotovovaném díle nese zhotovitel od zahájení díla až do jeho převzetí objednatelem.

Článek V.

Cena díla a platební podmínky

1. Smluvní strany se dohodly, že za dílo řádně zhotovené a předané podle této smlouvy objednatel zaplatí zhotoviteli cenu díla ve výši:

Cena celkem bez DPH	3 384 934,- Kč
<u>DPH (21%)</u>	<u>710 836,- Kč</u>
Cena celkem vč. DPH	4 095 770,- Kč

(slovy: čtyřmilionydevadesátpěttisícsemsetsedmdesát korun českých)

2. V případě změny sazby DPH bude tato stanovena v souladu s platnými právními předpisy.
3. Tato sjednaná cena díla je konečná a zahrnuje veškeré výlohy, výdaje a náklady vzniklé zhotoviteli v souvislosti se zhotovením a předáním díla.
4. Cena díla bude zaplacená na základě faktury za skutečně provedené práce v uplynulém měsíci vystavené zhotovitelem po řádném zhotovení a předání provedených prací a jejich převzetí objednatelem. Faktura (daňový doklad) vystavená zhotovitelem musí obsahovat náležitosti stanovené právními předpisy, evidenční číslo smlouvy a dále vyčíslení zvlášť ceny díla bez DPH, zvlášť DPH a celkovou cenu díla včetně DPH. Faktura, jejíž součástí bude soupis provedených prací (zjišťovací protokol), bude před odesláním k proplacení odsouhlasena osobou provádějící technický dozor investora (dále jen „TDI“) a oprávněným pracovníkem MV - GŘ HZS ČR – ŠVZ Brno. Závěrečná faktura ve výši minimálně 10 % z celkové ceny předmětu díla bude vystavena a uhrazena až po převzetí díla bez vad a nedodělků.
5. Veškeré provedené práce budou hrazeny na základě zjišťovacího protokolu (soupisu provedených prací a dodávek). Soupis provedených prací a dodávek potvrzený TDI a oprávněným pracovníkem MV - GŘ HZS ČR – ŠVZ Brno odsouhlasí objednatel do tří (3) pracovních dnů. Na základě odsouhlaseného soupisu prací a dodávek vystaví zhotovitel daňový doklad, jehož nedílnou součástí musí být tento zjišťovací protokol.
6. Smluvní strany se dohodly na lhůtě splatnosti faktury v délce dvacet jedna (21) kalendářních dnů ode dne doručení faktury objednateli na kontaktní adresu objednatele. V případě pochybností se má za to, že dnem doručení se rozumí třetí den ode dne odeslání faktury. Cena díla se považuje za uhrazenou okamžikem odepsání fakturované ceny díla z bankovního účtu objednatele. Pokud objednatel uplatní nárok na odstranění vady díla ve lhůtě splatnosti faktury, není objednatel povinen až do odstranění vady díla

uhradit cenu díla. Okamžikem odstranění vady díla začne běžet nová lhůta splatnosti faktury v délce dvacet jedna (21) kalendářních dnů.

7. Fakturace po splnění požadovaných podmínek dodávky se bude uskutečňovat na adresu:

MV - GŘ HZS ČR
pošt.přihr. 69
Kloknerova 26
148 01 Praha 414

na fakturách bude jako objednatel uvedeno:

ČR - Ministerstvo vnitra
Nad Štolou 936/3
170 34 Praha 7

zastoupená – kontaktní adresa:

MV – GŘ HZS ČR
Kloknerova 26
pošt. přih. 69
148 01 Praha 414

K originálu každé faktury budou přiloženy dvě její kopie s odsouhlasením provedených prací objednatel.

8. Smluvní strany se dohodly, že platba bude provedena v českých korunách (CZK) výhradně na účet zhotovitele uvedený v čl. I. této smlouvy. Uvedený účet zhotovitele musí být veden v registru plátců DPH.
9. Pokud zhotovitel nemá účet zřízený v peněžním ústavu na území České republiky, bankovní poplatky za zahraniční platbu jdou na vrub prodávajícího.
10. Objednatel nebude poskytovat zhotoviteli jakékoliv zálohy na úhradu ceny díla nebo její části.
11. Objednatel je oprávněn před uplynutím lhůty splatnosti faktury vrátit bez zaplacení fakturu, která neobsahuje náležitosti stanovené touto smlouvou nebo budou-li tyto údaje uvedeny chybně. Zhotovitel je povinen podle povahy nesprávnosti fakturu opravit nebo nově vyhotovit. V takovém případě není objednatel v prodlení se zaplacením ceny díla. Okamžikem doručení náležitě doplněné či opravené faktury začne běžet nová lhůta splatnosti faktury v délce dvacet jedna (21) kalendářních dnů.

Článek VI.

Kontrola provádění díla

1. Kontrola průběhu prací na díle bude vykonávána dle potřeb objednatel. Zhotovitel se zavazuje předkládat objednateli na jeho žádost písemné informace o průběhu a obsahu prací v rámci zhotovení díla, a to nejpozději do pěti (5) pracovních dnů od doručení žádosti objednatel, která může být učiněna a doručena i prostřednictvím e-mailu nebo faxu.
2. Objednatel je oprávněn nařídit v rámci kontroly průběhu prací na díle kontrolní den, který se bude konat v místě a době určené objednatel, a zhotovitel je povinen se kontrolního dne účastnit a předložit veškeré požadované informace a dokumenty. Objednatel je povinen zhotoviteli kontrolní den nejméně tři (3) pracovní dny před kontrolním dnem písemně oznámit. Termín prvního a následných kontrolních dnů bude stanoven v zápisu při předání staveniště.

3. Zhotovitel je povinen zapracovat do díla připomínky uplatněné objednatelem v průběhu zhotovení díla bez jakéhokoli nároku na zvýšení ceny díla, pokud jejich zapracování do díla nepovede prokazatelně ke zhoršení kvality zhotovovaného díla

Článek VII.

Práva duševního vlastnictví

1. Zhotovitel se zavazuje, že při vypracování díla neporuší práva třetích osob, která těmto osobám mohou plynout z práv k duševnímu vlastnictví, zejména z autorských práv a práv průmyslového vlastnictví. Zhotovitel se zavazuje, že objednateli uhradí veškeré náklady, výdaje, škody a majetkovou i nemajetkovou újmu, které objednateli vzniknou v důsledku uplatnění práv třetích osob vůči objednateli v souvislosti s porušením povinnosti zhotovitele dle předchozí věty.

Článek VIII.

Povinnost mlčenlivosti

1. Zhotovitel se zavazuje zachovávat ve vztahu ke třetím osobám mlčenlivost o informacích, které při plnění této smlouvy získá od objednatele nebo o objednateli či jeho zaměstnancích a spolupracovnících a nesmí je zpřístupnit bez písemného souhlasu objednatele žádné třetí osobě ani je použít v rozporu s účelem této smlouvy, ledaže se jedná:
 - b) o informace, které jsou veřejně přístupné, nebo
 - c) o případ, kdy je zpřístupnění informace vyžadováno zákonem nebo závazným rozhodnutím oprávněného orgánu.
2. Zhotovitel je povinen zavázat povinností mlčenlivosti podle tohoto článku odst. 1. smlouvy všechny osoby, které se budou podílet na poskytování služeb objednateli dle této smlouvy.
3. Za porušení povinnosti mlčenlivosti osobami, které se budou podílet na poskytování služeb dle této smlouvy, odpovídá zhotovitel, jako by povinnost porušil sám.
4. Povinnost mlčenlivosti trvá i po skončení účinnosti této smlouvy.
5. Veškerá komunikace mezi smluvními stranami bude probíhat prostřednictvím osob oprávněných jednat jménem smluvních stran, kontaktních osob, popř. jimi pověřených pracovníků.

Článek IX.

Smluvní pokuty a odstoupení od smlouvy

1. V případě nedodržení termínu zhotovení a předání řádně zhotoveného díla podle čl. III. této smlouvy ze strany zhotovitele, v případě nepřevzetí díla ze strany objednatele z důvodů vad díla nebo v případě prodlení zhotovitele s odstraněním vad díla je zhotovitel povinen uhradit objednateli smluvní pokutu ve výši 0,2 % z celkové ceny díla bez DPH za každý i započatý kalendářní den prodlení.
2. V případě prodlení objednatele s úhradou daňového dokladu (faktury) je zhotovitel oprávněn účtovat úrok z prodlení za splnění podmínky podle § 1968 ve výši podle § 1970 občanského zákoníku.
3. Smluvní pokuta a úrok z prodlení jsou splatné do čtrnácti (14) kalendářních dnů ode dne jejího uplatnění.

4. Zaplacením smluvní pokuty a úroku z prodlení není dotčen nárok smluvních stran na náhradu škody nebo odškodnění v plném rozsahu ani povinnost zhotovitele řádně dokončit dílo.
5. Za podstatné porušení této smlouvy zhotovitelem, které zakládá právo objednatele na odstoupení od této smlouvy, se považuje zejména:
 - a) v případě, že je zhotovitel v prodlení s prováděním díla podle této smlouvy anebo podle harmonogramu provádění díla o více než třicet (30) dnů.
 - b) prodlení zhotovitele se zhotovením a předáním řádně zhotoveného díla o více než sedm (7) kalendářních dnů;
 - c) neodstranění vad díla ve lhůtě stanovené podle čl. III. smlouvy;
 - d) nepravdivé nebo zavádějící prohlášení zhotovitele podle čl. VII. smlouvy;
 - e) porušení jakékoli povinnosti zhotovitele podle čl. VII. nebo čl. VIII. smlouvy;
 - f) nezpracování připomínek objednatele do díla;
 - g) postup zhotovitele při zhotovení díla v rozporu s pokyny objednatele.
6. Objednatel je dále oprávněn od této smlouvy odstoupit v případě, že:
 - a) vůči majetku zhotovitele probíhá insolvenční řízení, v němž bylo vydáno rozhodnutí o úpadku, pokud to právní předpisy umožňují;
 - b) insolvenční návrh na zhotovitele byl zamítnut proto, že majetek zhotovitele nepostačuje k úhradě nákladů insolvenčního řízení;
 - c) zhotovitel vstoupí do likvidace.
7. Zhotovitel je oprávněn od smlouvy odstoupit v případě, že objednatel bude v prodlení s úhradou svých peněžitých závazků vyplývajících z této smlouvy po dobu delší než šedesát (60) kalendářních dní.
8. Objednatel je oprávněn vypovědět tuto smlouvu kdykoliv s třiceti denní (30) výpovědní lhůtou, která počíná běžet prvním dnem následujícím po doručení výpovědi. V takovém případě je zhotovitel povinen učinit již jen takové úkony, bez nichž by mohly být zájmy objednatele vážně ohroženy.
9. Účinky každého odstoupení od smlouvy nastávají okamžikem doručení písemného projevu vůle odstoupit od této smlouvy druhé smluvní straně. Odstoupení od smlouvy se nedotýká zejména nároku na náhradu škody, smluvní pokuty a povinnosti mlčenlivosti.

Článek X.

Záruka a sankce za její nedodržení

1. Zhotovitel poskytuje na dílo záruku v trvání šedesáti (60) měsíců. Záruka počíná běžet dnem předání a převzetí díla. Po dobu záruční doby zhotovitel garantuje, že dílo bude mít předepsané vlastnosti avšak za podmínky, že objednatel bude dílo užívat v souladu s platnými technickými normami a předpisy. Záruční lhůta na dodávky strojů a technologického zařízení, na něž výrobce těchto zařízení vystavuje samostatný záruční list, se sjednává v délce lhůty poskytnuté výrobcem, nejméně však v délce 24 měsíců. Dále je nutné uvést podmínky údržby a zacházení s výrobky a materiály, jejichž nedodržení vylučuje odpovědnost za výskyt vady v záruční lhůtě.
2. Reklamacе vad musí být provedena písemně.
3. Zhotovitel se zavazuje odstranit reklamované vady ve lhůtě dvaceti (20) dní od doručení reklamacе objednatele.

4. Zhotovitel je povinen v případě prodlení s vyřízením reklamace zaplatit objednateli smluvní pokutu ve výši 500,- Kč, a to za každý případ a za každý i započatý kalendářní den prodlení. Sjednanou smluvní pokutu je povinen zaplatit do čtrnácti (14) kalendářních dnů ode dne jejího uplatnění.
5. Reklamace jsou ze strany objednatele řešeny kontaktní osobou za ŠVZ HZS ČR Brno.

Článek XI.

Ostatní ujednání

1. Smluvní strany jsou povinny bez zbytečného odkladu oznámit druhé smluvní straně změnu identifikačních údajů v čl. I. smlouvy.
2. Zhotovitel není bez předchozího písemného souhlasu objednatele oprávněn postoupit práva a povinnosti z této smlouvy na třetí osobu.
3. Zhotovitel je povinen dokumenty související s poskytováním služeb dle této smlouvy uchovávat nejméně po dobu deseti (10) let od konce účetního období, ve kterém došlo k zaplacení poslední části ceny poskytnutých služeb, popř. k poslednímu zdanitelnému plnění dle této smlouvy, a to zejména pro účely kontroly oprávněnými kontrolními orgány.
4. Zhotovitel je povinen umožnit kontrolu dokumentů souvisejících s poskytováním služeb dle této smlouvy ze strany objednatele a jiných orgánů oprávněných k provádění kontroly, a to zejména ze strany Ministerstva vnitra ČR, Ministerstva financí ČR a případně dalších orgánů oprávněných k výkonu kontroly a ze strany třetích osob, které tyto orgány ke kontrole pověří nebo zmocní.
5. Zhotovitel je povinen ve smyslu ustanovení § 2 písm. e) zákona č. 320/2001 Sb., o finanční kontrole ve veřejné správě a o změně některých zákonů (zákon o finanční kontrole), ve znění pozdějších předpisů, spolupůsobit při výkonu finanční kontroly.
6. Zhotovitel je povinen upozornit objednatele písemně na existující či hrozící střet zájmů bezodkladně poté, co střet zájmů vznikne nebo vyjde najevo, pokud zhotovitel i při vynaložení veškeré odborné péče nemohl střet zájmů zjistit před uzavřením této smlouvy.
7. Zhotovitel bez jakýchkoliv výhrad souhlasí se zveřejněním své identifikace a dalších údajů uvedených ve smlouvě včetně ceny díla.

Článek XII.

Závěrečná ustanovení

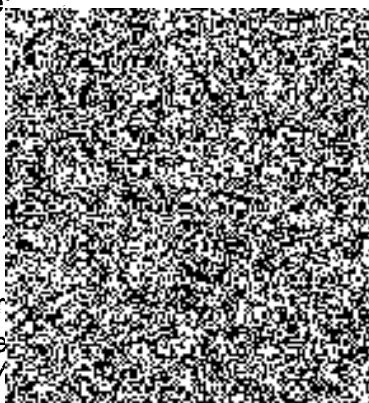
1. Kontaktní osoby smluvních stran uvedené v čl. I. smlouvy jsou oprávněny k poskytování součinnosti dle této smlouvy, nejsou však jakkoli oprávněny či zmocněny ke sjednávání změn nebo rozsahu této smlouvy, není-li stanoveno jinak.
2. Tato smlouva nabývá platnosti dnem podpisu smluvních stran a, dle § 6 odst. 1 zákona č. 340/2015 Sb., o zvláštních podmínkách účinnosti některých smluv, uveřejňování těchto smluv a o registru smluv, ve znění pozdějších předpisů (dále jen „zákon o registru smluv“), účinnosti dnem uveřejnění prostřednictvím registru smluv.
3. Tato smlouva se řídí ustanoveními § 2586 a násl. občanského zákoníku v platném znění a právním řádem České republiky.
4. Smluvní strany vylučují aplikaci ustanovení § 557 občanského zákoníku na tuto smlouvu.

5. Smluvní strany se dohodly, že zhotovitel přebírá podle § 1765 občanského zákoníku riziko změny okolností, zejména v souvislosti s cenou za poskytnuté plnění.
6. Smluvní strany se dohodly na uplatnění ustanovení § 576 občanského zákoníku, při posuzování vlivu nicotnosti (vady) této smlouvy na ostatní ustanovení.
7. Právo kupujícího vyplývající z této smlouvy či jejího porušení se promlčuje ve lhůtě deseti (10) let ode dne, kdy právo mohlo být uplatněno poprvé, minimálně však do konce roku 2028.
8. Tato smlouva může být změněna pouze formou písemných dodatků, které budou vztupně číslovány a podepsány oprávněnými zástupci obou smluvních stran.
9. Smluvní strany se zavazují, že veškeré spory vzniklé v souvislosti s realizací smlouvy budou řešeny smírnou cestou – dohodou. Nedojde-li k dohodě, budou spory řešeny před příslušnými obecnými soudy.
10. Tato smlouva je vyhotovena ve čtyřech (4) stejnopisech, z nichž tři (3) obdrží objednatel a jeden (1) zhotovitel. Objednatel po podpisu této smlouvy vyznačí na všechny stejnopisy evidenční číslo této smlouvy.
11. Každá ze smluvních stran prohlašuje, že tuto smlouvu uzavírá svobodně a vážně, že považuje obsah této smlouvy za určitý a srozumitelný, a že jsou jí známy veškeré skutečnosti, jež jsou pro uzavření této smlouvy rozhodující, na důkaz čehož připojují smluvní strany k této smlouvě své podpisy.
12. Nedílnou součástí této smlouvy jsou níže uvedené přílohy:
Příloha č. 1 - položkový rozpočet
Příloha č. 2 - harmonogram prací

V Praze dne - 7 - 09 - 2018

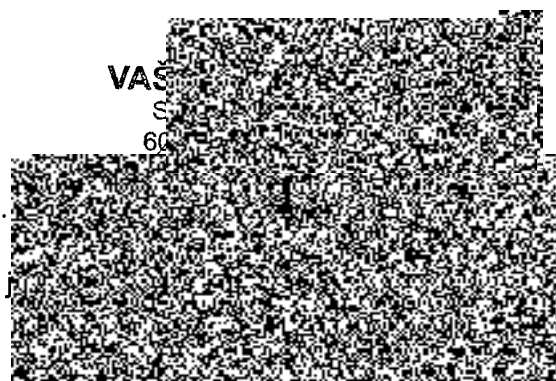
Za objednatele:

.....
brig. gen. Mgr.
náměstek gener
pro e



V Brně dne 4.9.2018

Za zhotovitele:



Soupis stavebních prací, dodávek a služeb

Stavba: **16/37_2 SVZ HZS Brno - 2. ETAPA**

Zadavatel: **Ministerstvo vnitra
Nad štolou 936/3
17000 Praha-Holešovice**

IČO: **00007064**
DIČ: **CZ00007064**

Zhotovitel:

IČO: [redacted]
DIČ: [redacted]

Rozpis ceny

Celkem

HSV			426 489,14
PSV			785 960,75
MON			2 142 484,12
Vedlejší náklady			30 000,00
Ostatní náklady			0,00
Celkem			3 384 934,01

Rekapitulace daní

Základ pro sníženou DPH	15 %	0,00 CZK
Snížená DPH	15 %	0,00 CZK
Základ pro základní DPH	21 %	3 384 934,01 CZK
Základní DPH	21 %	710 836,00 CZK
Zaokrouhlení		-0,01 CZK

Cena celkem s DPH

4 095 770,00 CZK

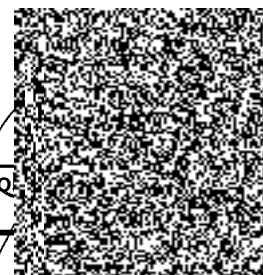
v Brně dne 4. 9. 2018

v Praze dne - 7 - 09 - 2018

VAŠTAV, s.r.o.



Za o



Rekapitulace dílčích částí

Číslo	Název	Základ pro sníženou DPH	Základ pro základní DPH	DPH celkem	Cena celkem	%
00	Vedlejší a ostatní náklady	0	30 000	6 300	36 300	1
170710	Vedlejší a ostatní náklady -fin.1	0	30 000	6 300	36 300	1
IO 03	Areálové silnoproudé rozvody a zaříze	0	191 077	40 126	231 203	6
170710-b	Elektroinstalace - fin1	0	191 077	40 126	231 203	6
IO 04	Areálové slaboproudé rozvody a zaříz	0	1 895 008	397 952	2 292 959	56
170710	Slaboproudé rozvody -fin1	0	1 895 008	397 952	2 292 959	56
IO 06	Sadovnické úpravy	0	225 984	47 457	273 440	7
170710	Sadovnické úpravy -fin1	0	225 984	47 457	273 440	7
SO 03	Oplocení	0	1 042 866	219 002	1 261 868	31
170710	Oplocení - fin1	0	1 042 866	219 002	1 261 868	31
Celkem za stavbu		0	3 384 934	710 836	4 095 770	100

1. PODMÍNKY PRO ZPRACOVÁNÍ NABÍDKOVÉ CENY

Preambule

Tento soupis stavebních prací, dodávek a služeb je sestaven jako podklad pro zpracování nabídek dodavatelů na veřejnou zakázku na stavební práce a obsahuje podmínky a požadavky zadavatele, za kterých má být zpracována nabídková cena dodavatelů. Účelem tohoto soupisu je zabezpečit obsahovou shodu všech nabídkových cen a usnadnit následné posouzení předložených cenových nabídek.

Předpokládá se, že dodavatel před zpracováním cenové nabídky pečlivě prostuduje všechny pokyny a podmínky pro zpracování nabídkové ceny obsažené v zadávacích podmínkách a bude se jimi při zpracování nabídkové ceny řídit. Soupis stavebních prací, dodávek a služeb je sestaven v souladu s podmínkami vyhlášky Ministerstva pro místní rozvoj č.169/2016 Sb.

Vymezení některých pojmů

Pro účely zpracování nabídkové ceny se jsou použity některé pojmy, pod kterými se rozumí:

Soupisem stavebních prací, dodávek a služeb dokument, ve kterém jsou definovány zadavatelem požadované stavební práce, dodávky a služby v podrobnostech nezbytných pro zpracování cenové nabídky dodavatele. Soupis obsahuje i vymezení požadovaného množství stavebních prací, dodávek a služeb.

Cenovou soustavou uspořádaný soubor informací o stavebních a montážních pracích, materiálech a výrobcích obsahující zařazení položek, podrobný popis a měrnou jednotku, způsob měření a další technické a cenové podmínky pro možnost stanovení jednotkové ceny.

Ostatními náklady náklady dodavatele spojené se splněním povinností dodavatele vyplývajících z obchodních či jiných podmínek zadávací dokumentace. Patří do nich zejména náklady na vyhotovení dokumentace skutečného provedení stavby, náklady na geodetické zaměření dokončeného díla, náklady spojené s podmínkami pro publicitu projektu, náklady na dílenskou či výrobní dokumentaci apod.

Položkovým rozpočtem dokument odpovídající svým obsahem a strukturou soupisu stavebních prací, dodávek a služeb, předaného zadavatelem dodavateli ke zpracování nabídky, v němž dodavatel doplní k jednotlivým položkám stavebních prací, dodávek nebo služeb svoje nabídkové jednotkové ceny a stanoví i celkovou nabídkovou cenu příslušné položky a dále stanoví nabídkové ceny dle struktury soupisu až po celkovou nabídkovou cenu za veškeré stavební práce, dodávky nebo služby, které jsou obsahem soupisu stavebních prací, dodávek a služeb.

Vedlejšími náklady náklady na činnosti zhotovitele, které nejsou zahrnuty v položkách soupisu stavebních prací, dodávek nebo služeb, ale se zhotovením stav-by souvisí a jsou pro realizaci stavby nezbytné. Někdy se definují jako vedlejší rozpočtové náklady a zahrnují zejména náklady na vybudování, provoz a odstranění zařízení staveniště.

Cenová soustava

Použitá cenová soustava

Soupis stavebních prací, dodávek a služeb jsou zpracovány s použitím cenové soustavy zpracované společností RTS, a.s.. Položky z cenové soustavy mají uveden odkaz na cenovou soustavu včetně označení příslušného ceníku.

Technické podmínky

Obsah jednotlivých položek, způsob měření a ostatní další podmínky definující obsah a použití jednotlivých položek jsou obsaženy v cenových a technických podmínkách příslušných ceníků (viz zařazení u položky), které jsou volně dostupné na elektronické adrese www.cenovasoustava.cz

Individuální položky

Položky soupisu prací, které cenová soustava neobsahuje, jsou označeny popisem „vlastní“. Pro tyto položky jsou cenové a technické podmínky definovány jejich popisem, případně odkazem na konkrétní část příslušné dokumentace.

Závaznost a změna soupisu

Závaznost soupisu

Poskytnuté soupisy jsou pro zpracování nabídkové ceny závazné. Je vyloučeno jakékoliv vyřazení položek ze soupisu, doplnění položek do soupisu, slučování položek a jakýkoliv zásah do popisu položky, množství měrných jednotek nebo jakkoliv měnit či upravovat jakýkoliv jiný údaj v soupisu.

Zvláštní podmínky pro stanovení nabídkové ceny

Přeprava vybouraných hmot, suti a vytěžené zeminy

Pokud soupis obsahuje i některé technologické položky vztahující se k uložení vytěžené zeminy nebo vybouraných hmot, vodorovné přesuny zeminy nebo vybouraných hmot pak v takových případech zpracovatel soupisu předpokládá určitou přepravní vzdálenost. Pokud z technologického postupu dodavatele vyplývá jiná přepravní vzdálenost, je povinností dodavatele stanovit takovou jednotkovou cenu, aby celková cena položky odpovídala jeho konkrétním technologickým podmínkám a konkrétní přepravní vzdálenosti, při soupisem vymezeném množství měrných jednotek.

Vnitrostaveništní přesun stavebního materiálu

Pokud soupis obsahuje i položky vztahující se ke vnitrostaveništnímu přesunu materiálů (položky označené jako přesun hmot), pak v takových případech je povinností dodavatele stanovit takovou jednotkovou cenu, aby celková cena položky odpovídala jeho konkrétním technologickým podmínkám a konkrétní přepravní vzdálenosti, při soupisem vymezeném množství měrných jednotek.

Vnitrostaveništní přesun hmot prací PSV (pomocná stavební výroba) může být v soupisu stanoven procenticky z hodnoty ceny za provedení příslušných řemeslných prací, dodávek a služeb. V takovém případě není v soupisu uvedeno množství měrných jednotek. Dodavatel ocení celkovou cenu u takové položky přesunu hmot vždy konkrétní částkou v Kč, bez ohledu na to, jakým způsobem k jejímu výpočtu dospěl.

Příplatky za ztížené podmínky prací

Pokud soupis položku příplatku za ztížené podmínky obsahuje, je dodavatel povinen ji ocenit bez ohledu na to, že tento příplatek dodavatel standardně neuplatňuje.

Vedlejší a ostatní náklady

Tyto náklady jsou popsány v samostatném soupisu stavebních prací, dodávek a služeb s tím, že dodavatel je povinen v rámci těchto nákladů ocenit všechny definované náklady souhrnně pro celou stavbu.

2. SPECIFICKÉ PODMÍNKY PRO ZPRACOVÁNÍ NABÍDKOVÉ CENY

Zde doplní zpracovatel soupisu případná specifika týkající se konkrétní zakázky.

3. ELEKTRONICKÁ PODOBA SOUPISU

Elektronická podoba soupisu

V souladu se zákonem jsou předložené soupisy zpracovány i v elektronické podobě. Elektronickou podobou soupisu stavebních prací, dodávek a služeb je formát MS EXCEL.

Popis formátu soupisu odpovídá svou strukturou vzorovému soupisu volně dostupnému na internetové adrese:



Zpracování elektronické podoby soupisu

Předaný formát MS EXCEL je nepřístupným (uzamčeným) souborem, do kterého dodavatel doplňuje pouze jednotkové ceny ke všem položkám. Ostatní cenové údaje, jako celková cena položky, mezisoučty za stavební či funkční díly nebo součty celkové ceny stavebního objektu, jakož i cena stavby jsou výsledkem vložených matematických vzorců v příslušných pozicích souboru.

Jiný formát soupisu

Pokud by kterýkoliv dodavatel měl problémy s předaným formátem, lze na požádání poskytnout soupis stavebních prací také ve formátu *.xml, což je standardní formát používaný pro přenosy dat. Dokumentace tohoto formátu je volně přístupná na webových stránkách MMR.

Závěrečné ustanovení

Ostatní podmínky vztahující se ke zpracování nabídkové ceny jsou uvedeny v zadávací dokumentaci.

Rekapitulace dílů

Císlo	Název	Typ dílu			Celkem	%
1	Zemní práce	HSV			28 124,67	1
15	Sadovnické úpravy	HSV			225 983,59	7
2	Základy a zvláštní zakládání	HSV			97 033,48	3
3	Svislé a kompletní konstrukce	HSV			61 810,50	2
99	Staveništní přesun hmot	HSV			13 536,90	0
767	Konstrukce zámečnické	PSV			785 960,75	23
M21	Elektromontáže	MON			247 476,53	7
M22	Montáž sdělovací a zabezp. techniky	MON			1 895 007,59	56
VN	Vedlejší náklady	VN			30 000,00	1
Cena celkem					3 384 934,01	100

Soupis vedlejších a ostatních nákladů

S:	16/37_2	ŠVZ HZS Brno - 2.ETAPA
O:	00	Vedlejší a ostatní náklady
R:	170710	Vedlejší a ostatní náklady, -fin.1

P.č.	Číslo položky	Název položky	MJ	množství	cena / MJ	Celkem	Ceník	Cen. soustava / platnost	Genová úroveň
Díl: VN		Vedlejší náklady				30 000,00			
1	1000T	Zařízení staveniště	Soubor	1,00000	20 000,00	20 000,00		Vlastní	Indiv
2	1002T	Kompletační činnost (IČD)	Soubor	1,00000	10 000,00	10 000,00		Vlastní	Indiv
Celkem						30 000,00			

Položkový soupis prací a dodávek

S:	16/37_2	ŠVZ HZS Brno - 2.ETAPA
O:	IO 03	Areálové silnoproudé rozvody a zařízení
R:	170710-b	Elektroinstalace - fin1

P.č.	Číslo položky	Název položky	MJ	množství	cena/ MJ	Celkem	Ceník	Cen. soustava/ platnost	Cenová úroveň
Díl: M21		Elektromontáže				191 076,53			
1	210 11	Silnoproudé rozvody a zařízení - fin1, viz samostatný rozpočet	ks	1,00000		191 076,53		Vlastní	Indiv

Celkem	191 076,53
---------------	-------------------

Položkový soupis prací a dodávek

S:	16/37_2	ŠVZ HZS Brno - 2.ETAPA
O:	IO 04	Areálové slaboproudé rozvody a zařízení
R:	170710	Slaboproudé rozvody - fin1

P.č.	Číslo položky	Název položky	MJ	množství	cena / MJ	Celkem	Ceník	Cen. soustava / platnost	Cenová úroveň
Díl: M22		Montáž sdělovací a zabezp. techniky				1 895 007,59			
1	220 02	Slaboproudé rozvody - fin1, viz samostatný rozpočet	ks	1,00000	1 895 007,59	1 895 007,59		Vlastní	Indiv

Celkem	1 895 007,59
---------------	---------------------

Položkový soupis prací a dodávek

S:	16/37_2	ŠVZ HZS Brno - 2.ETAPA
O:	IO 06	Sadovnické úpravy
R:	170710	Sadovnické úpravy -fin1

P.č.	Číslo položky	Název položky	MJ	množství	cena / MJ	Celkem	Genik	Gen. soustava / platnost	Genová úroveň
Díl: 15		Sadovnické úpravy				225 983,59			
1	15 01	Sadovnické úpravy, viz samostatný rozpočet	ks	1,00000	225 983,59	225 983,59		Vlastní	Indiv

Celkem	225 983,59
---------------	-------------------

Položkový soupis prací a dodávek

S:	16/37_2	ŠVZ HZS Brno - 2.ETAPA
O:	SO 03	Oplocení
R:	170710	Oplocení - fin1

P.č.	Číslo položky	Název položky	MJ	množství	cena / MJ	Celkem	Geník	Gen soustava / platnost	Genová úroveň
Díl: 1 Zemní práce						28 124,67			
1	139601103R00	Ruční výkop jam, rýh a šachet v hornině 4 s přehozením na vzdálenost do 5 m nebo s naložením na ruční dopravní prostředek patky pro sloupky : (0,30*0,30*0,70)*267 patky pro brány : (0,7*0,5*1,25)*2*2 pro chráničky - odhad : 2,0	m3	20,57100	1340,00	27 359,43	800-1	RTS 17/ I	RTS 16/ II
2	162201102R00	Vodorovné přemístění výkopku z horniny 1 až 4, na vzdálenost přes 20 do 50 m po suchu, bez ohledu na druh dopravního prostředku, bez naložení výkopku, avšak se složením bez rozhrnutí,	m3	20,57100		765,24	800-1	RTS 17/ I	RTS 16/ II
Díl: 2 Základy a zvláštní zakládání						97 033,48			
3	275310020RJA	Základová patka z betonu C 16/20, včetně bednění hlavy a kotev otvorů, betonáž přímo do výkopu, štěrkopískový podklad 15 cm Začátek provozního součtu patky pro sloupky : (0,30*0,30*0,70)*267 patky pro brány : (0,7*0,5*1,25)*2*2 Mezisoučet Konec provozního součtu betonáž přímo do výkopu - přípočet 10% : 18,571*1,1	m3	20,42810		97 033,48		Vlastní	Součtová
4	338171112111	Osazení sloupků plot ocelových, zabet.C25/30	kus	267,00000		61 810,50		Vlastní	RTS 16/ II
Díl: 99 Stavební přesun hmot						13 536,90			
5	998151111R00	Přesun hmot pro oplocení a objekty zvláštní, zděné vodorovně do 50 m výšky do 10 m na novostavbách a změnách objektů pro oplocení (815 2 JKSo), objekty zvláštní pro chov živočichů (815 3 JKSo), objekty pozemní různé (815 9 JKSo)	t	26,70000		13 536,90	801-5	RTS 17/ I	RTS 16/ II
Díl: 767 Konstrukce zámečnické						785 960,75			
6	767 01	Dvoukřídlová brána ocelová, žár.zinkovaná 3500/2000 mm, 221,0 kg, dodávka + montáž Brány budou tvořeny rámem z tenkostěnných profilů jáckl – sloupky 100x100x4 mm, výplň 40x20x2 mm a rámy 60x40x2 mm. Kování a západky budou na křídlech brány a betonových základových patek, otevírání brány mechanické, zámek vložkový, kování koule-klika, vratová zástrč (šupák).	ks	2,00000		49 600,00		Vlastní	Indiv

Položkový soupis prací a dodávek

S:	16/37_2	ŠVZ HZS Brno - 2.ETAPA
O:	SO 03	Oplocení
R:	170710	Oplocení - fin1

P.č.	Číslo položky	Název položky	MJ	množství	Cena / MJ	Ceník	Gen soustava / platnost	Genová úroveň
7	767 02	Dvoukřídlová brána ocelová, žár.zinkovaná 6000/2000 mm, 282,0 kg, dodávka + montáž	ks	1,00000	28 600,00	28 600,00	Vlastní	Indiv
<p>Brány budou tvořeny rámem z tenkostěnných profilů jáckí – sloupky 100x100x4 mm, výplň 40x20x2 mm a rámy 60x40x2 mm. Kování a západky budou na křídlech brány a betonových základových patek, otevírání brány mechanické, zámek vložkový, kování koule-klika, vratová zástrč (šupák). Brána u hlavního vjezdu bude ovládána elektricky</p>								
8	767914130111	Montáž panel.oplocení	m	700,00000	108 150,00	108 150,00	Vlastní	Indiv
9	ozn.21/n	Svařovaný plotový panel v.2,03 x 2,48 m, dodávka	ks	280,00000	426 160,00	426 160,00	Vlastní	Indiv
<p>Oplocení kovové je navrženo jako systémové řešení – svařované plotové dílce a sloupky. Plotový dílec je tvořen systémem svařovaných drátů s prolisem. Parametry plotového dílce: -výška:2030 mm -šířka:2500 mm -průměr drátu:5,0 mm -počet prolisů/vlnek:4 -povrchová úprava:pozinkování 700/2,5</p>								
10	ozn.23/n	SLOUPEK plotový hrnatý 60/40 mm, v. 2600 m m , vč.příslušenství - viz popis, dodávka	ks	267,00000	159 933,00	159 933,00	Vlastní	Indiv
<p>Plotový sloupek je navržený hranatý z uzavřených tenkostěnných profilů jáckí 60x40 mm, délky 2600 mm, povrchová úprava pozinkování. Příslušenství: plotový sloupek 60x40 mm, koncový držák plotového dílce, průběžný držák plotového dílce, rohový držák plotového dílce.</p>								
11	998767201R00	Přesun hmot pro kovové stavební doplňk. konstrukce v objektech výšky do 6 m 50 m vodorovně	%	13 517,75	800-767	13 517,75 800-767	RTS 17/ I	RTS 16/ II
Díl: M21						56 400,00		
12	210 11	Automatická vjezdová závora, dodávka + montáž	ks	1,00000	31 400,00	31 400,00	Vlastní	Indiv
<p>Automatická vjezdová závora pro kontrolovaný vstup/vjezd do areálu ŠVZ HZS. Jsou navrženy dvě vjezdové závory naproti sobě, šířka komunikace je 7,10 m. Pohonná jednotka závory je v krytu z oceli, závorové ráhno kruhového nebo obdélníkového průřezu. Bezpečnostní zařízení závory – fotoelektrické buňky, senzory mechanických zábran, nouzové zastavení. V horní ploše základu bude osazena kotevní deska, která je součástí dodávky závory</p>								
13	210 12	Elektrický pohon pro dvoukřídlovou bránu, dodávka + montáž	ks	1,00000	25 000,00	25 000,00	Vlastní	Indiv

Položkový soupis prací a dodávek

S:	16/37_2	ŠVZ HZS Brno - 2.ETAPA
O:	SO 03	Oplocení
R:	170710	Oplocení - fin1

P.č.	Číslo položky	Název položky	MJ	množství	cena / MJ	Celkem	Ceník	Gen. soustava / platnost	Genová úroveň
Celkem						1 042 866,30			

Rožpočet

IO 03 - AREÁLOVÉ SILNOPROUDÉ ROZVODY A ZAŘÍZENÍ 2. ETAPA

Základní rozpočtové náklady					
A.	Dodávky dle specifikací			0,00	
B.	Doprava a přesuny dodávek (5 % z C)			1 900,26	
C.	Montáže			38 005,19	
D.	Demontáž, likvidace sutí a odpadu			300,00	
E.	Materiál nosný délkový			11 365,00	
F.	Materiál nosný kusový			2 554,00	
G.	Materiál nosný kusový (svítidla)			112 424,00	
H.	Prořez délkového materiálu (3 % z E)			340,95	
J.	Součet materiál nosný (E+F+G+H)			126 683,95	
K.	Materiál podružný a spotřební (5 % z J)			6 334,20	
L.	Součet montáž + demontáž + materiál (C+D+J+K)			171 323,33	
M.	PPV (4 % z L)			6 852,93	
N.	Zemní práce			0,00	
O.	Nátěry			800,00	
P.	Práce účtované hodinovou sazbou				
	předběžná obhlídka a koordinace	2	h	300,00	600,00
	nezměřitelné montážní práce	8	h	290,00	2 320,00
	dozor	4	h	320,00	1 280,00
	součet položky (P)				4 200,00
R.	Celkem základní rozpočtové náklady				185 076,53
S.	Revize	6	h	350,00	2 100,00
S.	Koordinace profesí, investora	4	h	300,00	1 200,00
S.	Dokumentace skutečného provedení (DSPS)	6	h	350,00	2 100,00
S.	Popis a schéma rozvaděčů, výrobní (díleňská) dokumentace	2	h	300,00	600,00
	Rozpočet celkem			Kč	191 076,53

Rozpočet je vypracován za následujících předpokladů:

1. Ceny jsou orientační a neobsahují DPH
2. Nejsou zahrnuty individuální možnosti dodavatele
3. Odborná realizační elektro firma je povinna v době výběrového řízení řádně vyhodnotit zadávací projektovou dokumentaci a na neshody upozornit investora a projektanta EL. Před započítím prací je realizační firma povinna zajistit a předložit investorovi a AD realizační, výrobní a dílenskou projektovou dokumentaci k odsouhlasení postupu prací.
4. Jedná se o odborný odhad nákladů, zpracovaný na základě dostupných informací.
5. Pokud je někde uveden název výrobku, jedná se pouze o příklad určující technické parametry a minimální kvalitativní požadavky na výrobek.
6. Zhotovitel je povinen provést na svůj náklad a své nebezpečí veškeré práce a dodávky, které jsou v projektové dokumentaci obsaženy, bez ohledu na to, zda jsou obsaženy v textové a nebo ve výkresové části, jakož i práce, které v dokumentaci sice obsaženy nejsou, ale které jsou nezbytné pro provedení díla a jeho řádné fungování. Je v zájmu zhotovitele jako odborné firmy se řádně seznámit s projektovou dokumentací a pečlivě ji přezkontrolovat a uvažovat s tím, že investor nebude brát zřetel na požadavky a námítky zhotovitele vyplývající z vad, nedostatečného či chybného popisu díla v projektové dokumentaci.
7. Nejsou zahrnuty individuální možnosti dodavatele.
8. Fakturovat dle skutečně naběhlých nákladů potvrzených investorem.
9. Napojení staveniště tato PD neřeší
10. Finální zapravení povrchu i výkopu provede stavba
11. Rozpočet je vypracován jako obecná nabídka obvyklých nákladů
12. **UPOZORNĚNÍ:** tento projekt (dokumenty dle obsahu) je duševním vlastnictvím autorů, má povahu duševního tajemství dle §17 obchodního zákona a nesmí být bez souhlasu autorů použit, kopírován či předán třetí osobě!
13. Svítidla jsou jako funkční celek, včetně zdrojů předřadníků, kotvení a potřebných komponent. Svítidla jsou navržena a podložena výpočtem pro splnění požadavků platné legislativy a tedy jde o konkrétní typ. Při změně typu svítidla se musí znovu vypracovat světelně technický protokol a konzultovat jakoukoliv změnu s projektantem elektro, architektem interiéru a investorem.
14. V nákladech na veškerou dodávku a montáž materiálu jsou dále zahrnuty tyto součásti: Dodávka podmiňujících komponent (příslušenství, dílčí součásti kompletů a pod). Náklady na zajištění, výrobu, nákup, přepravu a skladování materiálu. Přípravné a pomocné práce před montážemi. Vyměření místa, upevnění, osazení instalovaných komponent. Utěsnění vstupů, vystrojení skříní a rozváděčů (montáž lišt, nosníků, ranžirovacích ok, ...). Závěrečné práce spojené s montáží rozváděčů (označení rozpárování kabelů, propojení uzemnění). Očíslování a označení skříní štítkem, nebo popisem. Podmiňující práce spojené s montáží rozváděčů. Propojení a změření uzemnění a vypsání měřicího protokolu. Správní poplatky podle zákona č. 368/1992 Sb. v platném znění, které vzniknou při obstaravatelské činnosti zhotovitele v důsledku získávání potřebných správních rozhodnutí nebo povolení, které jsou nezbytné k provedení díla. Poštovní a přepravní poplatky nutné pro realizaci akce. Vytýčení stávajících inženýrských sítí jejich správci. Dohled vlastníka nebo správce dotčené nemovitosti, kabelovodu, kolektoru, ... Všechny ostatní náklady související s realizací díla, které nebyly zahrnuty do popisu slož. položek, např.: Zařízení staveniště - místa plnění, práci, prováděné služby a dopravu nezbytné pro provedení zakázky použití stavební techniky, nástrojů a dalšího vybavení zaměstnanců zhotovitele, vodu, teplo, energie, osvětlení, zabezpečení pracoviště.
15. V souladu se zákonem o veřejných zakázkách č. 137/2006, hlava IV., §44, odstavec 9 bylo ve výjimečných případech pro dostatečně přesný a srozumitelný popis použito odkazu na typový výrobek. Ten je možné dle tohoto zákona nahradit kvalitativně a technicky obdobným řešením. Uvedené odkazy na typový výrobek v této dokumentaci slouží pouze pro specifikaci tech. parametrů a jejich kvalit. standardu.
16. Investor umožní realizační firmě napojení na energie, skladové prostory a přístup do řešených prostor, dle potřeby realizace
17. Investor zajistí součinnost a koordinaci při prováděných pracích, zejména v době odpojení/přepojení napájecích kabelů, tak aby realizační firma mohla práce nutné v beznapětovém stavu provést v nejkratším možném termínu. Realizační firma společně se zástupcem investora vypracuje energetický režim.
18. Rozhraní viz TZ

ŠVZ HZS BRNO – VÝSTAVBA NA POZEMCÍCH ZETOR – PD – 2. ETAPA
Dokumentace pro provádění stavby

Název Počet J Cena Celkem
CPV Materiál nosný kusový

NN

1.1	Kabelové oko 25/12	22	ks	7,00	154,00
1.2	Spojovací a kotvicí materiál	1	kpl	600,00	600,00
1.3	Spotřební, instalační a podružný materiál (krabice, svorky, svorky FeZn, tmely, izolace, smršťovací trubice, apod.)	1	kpl	500,00	500,00
1.4	Úklid staveniště, odvoz a likvidace odpadu	1	kpl	500,00	500,00
1.5	Podružný, spotřební materiál (jinde neuvedené)	1	kpl	300,00	300,00
1.6	Pomocné a podružné práce (jinde neuvedené)	1	kpl	500,00	500,00

Celkem

2 554,00

ŠVZ HZS BRNO – VÝSTAVBA NA POZEMCÍCH ZETOR – PD – 2. ETAPA
 Dokumentace pro provádění stavby

	Název	Počet	J	Cena	Celkem
CPV	Materiál nosný kusový				
2.1	Svítilno GREENLINE LED 50W, optika 1xCOB120/120/90 Ra≥80 4500K IP65 4500K	11	ks	4 600,00	50 600,00
2.2	Stožár ocelový SZ 60/60/1, žárový zinek	11	ks	3 680,00	40 480,00
2.3	Výložník V1ST01D60d48, žárový zinek	11	ks	580,00	6 380,00
2.4	Honor R1, stožárová rozvodnice jednopojistková, IP 20, kompletní vč. jištění	11	ks	525,00	5 775,00
2.5	Zakotvení stožáru do základu, kompletní provedení vč. materiálu, výkop a založení viz 1.etapa	11	ks	490,00	5 390,00
2.6	Beton třídy B10, vč. dopravy	2	m3	1 520,00	3 040,00
2.7	Napojení uzemnění stožáru VO	11	ks	11,00	121,00
2.8	Podružný materiál pro napojení ve stožáru a zakotvení	11	ks	50,00	550,00
2.9	RPSV Recyklace svítidla a světelného zdroje	11	ks	8,00	88,00

Celkem

112 424,00

ŠVZ HZS BRNO – VÝSTAVBA NA POZEMCÍCH ZETOR – PD – 2. ETAPA
Dokumentace pro provádění stavby

	Název	Počet	J	Cena	Celkem
CPV	Materiál nosný délkový				
3.1	Kabel CYKY-J 3x1,5	110	m	15,00	1 650,00
3.2	Kabel CYKY-J 3x2,5	225	m	21,00	4 725,00
3.3	Chráníčka KF09063	200	m	20,00	4 000,00
3.4	31230000-7 Kulatina FeZn 10	33	m	30,00	990,00

Celkem

11 365,00

ŠVZ HZS BRNO - VÝSTAVBA 2.ETAPA**Slaboproudé rozvody****Rekapitulace rozpočtu****HLAVA I. Projektové a průzkumné práce**

Dokumentace skutečného provedení stavby

Celkem**0,40 Kč****HLAVA III Základní rozpočtové náklady**

Dodávky celkem

1 122 918,00 Kč

Montážní práce a služby celkem

679 656,00 Kč

Mimostav. doprava 3.6% z dodávky

40 425,05 Kč

PPV 1% obor 001-025

11 229,18 Kč

PPV 6% mimo oboru 001-025

40 779,36 Kč

Celkem**1 895 007,59 Kč****Daň z přidané hodnoty**

sazba DPH

21

% z

1 895 007,59

397 951,59 Kč

DPH celkem**397 951,59 Kč****Celkem s DPH****2 292 959,18 Kč**Způsob zpracování rozpočtových cen:

Ceny montáží byly zpracovány dle ceníku URS M21, M22, M46.

Ceny materiálů a dodávek dle platných velkoobchodních ceníků.

Strukturovaná kabeláž - dodávka + montáž

č.	položka	popis položky	množ.	m.j.	Materiál		Montáž	
					j. cena	celkem	j. cena	celkem
1	Komponenty	Datový rozvaděč 42U 600x800	2	ks	19 650,00	39 300,00	1 550,00	3 100,00
2		Ventilační jednotka s termostatem	2	ks	3 860,00	7 720,00	345,00	690,00
3		Patch panel 24 port neosazený 1U	6	ks	440,00	2 640,00	119,00	714,00
4		Modul MINI-JACK RJ45 kat.6 do p.p.	144	ks	196,00	28 224,00	67,00	9 648,00
5		Vyřizovací panel 2U	8	ks	252,00	2 016,00	55,00	440,00
6		19" police 450mm	1	ks	228,00	228,00	78,00	78,00
7		19" optická vana 24x SC duplex včetně 2x kazety, hřebínek	1	ks	2 710,00	2 710,00	373,00	373,00
8		Optická spojka/ adaptér/ coupling SC/SC, MM duplex	5	ks	68,00	340,00	52,00	260,00
9		Optická spojka/ adaptér/ coupling SC/SC, SM duplex	6	ks	82,00	492,00	52,00	312,00
10		Optický Pigtail SC 50/125 OM3 - 1m 0,9mm	10	ks	55,00	550,00	50,00	500,00
11		Optický Pigtail SC 9/125 1m 0,9mm	12	ks	56,00	672,00	50,00	600,00
12		CISCO WS-C2960G-48TC-L 10/100/1000Mbps and 4 dual-purpose uplinks (each dual-purpose uplink port has one 10/100/1000 Ethernet port and 1 SFP-based Gigabit Ethernet port, 1 port active) + 4x modul SFP SM	2	ks	60 880,00	121 760,00	1 400,00	2 800,00
13		19" Záložní zdroj UPS On-line 3000VA, dohled Ethernet	1	ks	38 400,00	38 400,00	750,00	750,00
14		Rozvodný panel 5x 230V s předpřívovou ochranou	2	ks	882,00	1 764,00	155,00	310,00
15								
16	Kabely	UTP kabel kat.6	11285	m	16,00	180 560,00	14,00	157 990,00
17		O.K. 12vl. 9/125 SM (FASTER propoj), venkovní provedení, samonosný	1050	m	19,00	19 950,00	13,00	13 650,00
18		UTP Patch Cords RJ45/RJ 45 1m kat 6	65	ks	24,00	1 560,00	10	650,00
19		UTP Patch Cords RJ45/RJ 45 2m kat 6	65	ks	36,00	2 340,00	10	650,00
20		Duplexní patchcord 50/125 SC/SC 3m	5	ks	155,00	775,00	5,00	25,00
21		Duplexní patchcord 9/125 SC/LC 3m	2	ks	172,00	344,00	5,00	10,00
22								
23	Kabelové trasy	Datová zásuvka 2x RJ 45cat.6 na povrch	66	ks	152,00	10 032,00	85,00	5 610,00
24		Lišta LHD 40/20 na povrchu	395	m	28,00	11 060,00	35,00	13 825,00
25		Příslušenství k LHD 40/20	120	ks	13,00	1 560,00	16,00	1 920,00
26		Lišta LHD 40/40 na povrchu	65	m	56,00	3 640,00	45,00	2 925,00
27		Příslušenství k LHD 40/40	25	ks	27,00	675,00	20,00	500,00
28		Žlab PK 110/70 na povrchu	120	m	294,00	35 280,00	95,00	11 400,00
29		Příslušenství k PK 110/70	40	ks	165,00	6 600,00	55,00	2 200,00
30		Drátěný žlab 200/50 včetně upevňovacího materiálu na strop, stěna	30	m	194,00	5 820,00	115,00	3 450,00
31		Prostup do objektu vč. zapravení pr. do 150mm	1	kpl.	150,00	150,00	560,00	560,00
32		Pomocné práce	60	hod		0,00	280,00	16 800,00
33		Šroub se zápusťnou hlavou, samovrtný do kovu	1350	ks	0,54	729,00	8,60	11 610,00
34		Koordinace se silnoproudem	4	hod		0,00	350,00	1 400,00
35		Koordinace ostatní profese	8	hod		0,00	350,00	2 800,00
36		Konfigurace aktivního prvku	1	kpl.		0,00	3 900,00	3 900,00
37		Značení modulů RJ	264	ks		0,00	23,00	6 072,00
38		Měření segmentů UTP, FTP kat.5e	132	ks		0,00	76,00	10 032,00
39		Měření reflektometrem	22	ks		0,00	123,00	2 706,00
40		Optické sváry	34	ks		0,00	245,00	8 330,00
41		Dodávka f. FASTER (práce technika+materiál)	1	kpl.		0,00	18 500,00	18 500,00
42		Zafouknutí o.k. do HD-PE	350	m		0,00	11,00	3 850,00
43		Montáž o.k. na Energomost	500	m		0,00	18,00	9 000,00
44		Práce s plošinou	40	hod		0,00	550,00	22 000,00
45		Připojení ovl. závory	1	kpl.		0,00	2 450,00	2 450,00
46		Průraz stěnou 30cm kov	116	ks	50,00	5 800,00	300,00	34 800,00
47		Průraz stěnou 40cm kov	3	ks	80,00	240,00	600,00	1 800,00
48		Protipožární ochrana např. tmel Intumex MW (komplet)	1	kpl.	980,00	980,00	620,00	620,00
49								
50								
51								
52		SOUČET BEZ DPH				534 911,00		392 610,00

Elektronická zabezpečovací signalizace - dodávka + montáž

č.	položka	popis položky	množ.	m.j.	Materiál		Montáž	
					j. cena	celkem	j. cena	celkem
1	Komponenty	Ústředna JA-106K s vest. GSM/GPRS+ anténa, SIM karta O2	1	ks	10 220,00	10 220,00	2 250,00	2 250,00
2		Zálohový zdroj AWZ-100	1	ks	1 130,00	1 130,00	365,00	365,00
3		Klávesnice JA-114E LCD	2	ks	1 610,00	3 220,00	300,00	600,00
4		Akumulátor 12V/18Ah + plech. Skříň	2	ks	1 240,00	2 480,00	105,00	210,00
5		Segment klávesnice JA-192E	8	ks	77,00	616,00	52,00	416,00
6		PIR detektor JA-110P	34	ks	459,00	15 606,00	368,00	12 512,00
7		Opt+tep. JA-110ST	1	ks	847,00	847,00	372,00	372,00
8		Modul pro 8 MK JA-118M + krabice JA-190PL	2	ks	1 195,00	2 390,00	375,00	750,00
9		Závrtný kontakt MAS283	4	ks	198,00	792,00	226,00	904,00
10								
11	Kabely	Kabel CC-03	490	m	7,00	3 430,00	11,00	5 390,00
12		SYKFY 3x2x0,5	150	m	7,00	1 050,00	11,00	1 650,00
13		Propojovací kabel GD-04P	1	ks	390,00	390,00	2,00	2,00
14								
15	Kabelové trasy	Plastová propojovací krabice šroubovací svorky, počet svorek 5+1	4	ks	26,00	104,00	86,00	344,00
16		Lišta LHD 40/20 na povrchu	190	m	27,00	5 130,00	35,00	6 650,00
17		Příslušenství k LHD 40/20	95	ks	13,00	1 235,00	16,00	1 520,00
18		Pomocné práce	40	hod		0,00	280,00	11 200,00
19		Šroub se zápusťnou hlavou, samovrtný do kovu	370	ks	0,50	185,00	8,00	2 960,00
20		Oživení a nastavení systému EZS	1	kpl.		0,00	2 270,00	2 270,00
21		Výchozí revize ústředny EZS	1	kpl.		0,00	3 550,00	3 550,00
22		Průraz stěnou 30cm kov	45	ks	50,00	2 250,00	300,00	13 500,00
23		Průraz stěnou 40cm kov	2	ks	80,00	160,00	600,00	1 200,00
24		Koordinace prací s dalšími profesemi	8	hod		0,00	350,00	2 800,00
25		Školení uživatelů EZS	4	hod		0,00	350,00	1 400,00
26		Provozní kniha EZS	1	ks	180,00	180,00		0,00
27								
28								
29								
30		SOUCET BEZ DPH				51 415,00		72 815,00

Kamerový systém - dodávka + montáž

č.	položka	popis položky	Materiál				Montáž	
			množ.	m.j.	j. cena	celkem	j. cena	celkem
1		Kamery K1-K5						
2	Komponenty	SAMSUNG 1/2.9" Den/Noc SpeedDome IP kamera 2Mpx s ICR, 32x zoom, IP66 snímací čip 1/2.9" CMOS, 4.44-142.6mm / 62.8°-2.23°, auto ICR filtr, 32x optický a 16x digitální zoom, citlivost 0.3lux (Color) / 0.03lux (BW) při F=1.6, komprese obrazu H.264/MJPEG, WDR 120dB, HLC, BLC, ONVIF, Auto Tracking, SSSR, SSSNR3, DIS, Defog, Inteligentní analýzy, 10/100Mb Ethernet, rozlišení max. 1920x1080 60 sn./s, včetně venkovního krytu, instalační konzoly SBP-300xx, SDXC slot, 4/2 poplachové vstupy/výstupy, 1/1 audio vstup/výstup, RS-485, krytí IP66, IK10, napájení 24VAC-24/65W, PoE+, vyhřívání, rozměr průměr 220x294mm, hmotnost 3.3kg	5	ks	70 830,00	354 150,00	1 380,00	6 900,00
3		Adaptér pro montáž konzol SpeedDome i Dome kamer na sloup umožňuje montáž SpeedDome i Dome kamery na sloup, pro konzoly SBP-300WM a SBP-300WM1, barva slonová kost, materiál ocel	5	ks	792,00	3 960,00	321,00	1 605,00
4		Napájecí zdroj pro kamery, 24VAC - 4.1A zdroj pro napájení kamer 23,5V AC, výstupní proud 4100mA, toroidní trafo 100VA zalité v šedivém plastovém krytu, průměr 95x44mm, flexo šňůra pro přívod 230VAC, kabel dvoulinka pro zapojení výstupu 24VAC, tepelná vratná pojistka proti přehřátí	5	ks	880,00	4 400,00	114,00	570,00
5		Výkonný síťový NVR multiplexer, 16 kamer (HDD 1000GB), PoE 16ch připojení 16 audio/video signálů po IP, komprese H.264, MJPEG, záznamová rychlost 80Mbps, rozlišení až 8MPx, 2x HDD 2000GB, až 4 disky, 8 alarmových vstupů, 4 alarmové výstupy, výstup pro monitor HDMI a VGA, 2x USB, 2x TCP/IP 10/100/1000Base, 16x TCP/IP 10/100Base PoE, PoE+, e-SATA pro disková pole, 19" rack mount, napájení 230VAC, spotřeba max. 309W (4x HDD, PoE ON), hmotnost 5.6kg včetně licence pro kamery a síťový klient	1	ks	29 356,00	29 356,00	1 270,00	1 270,00
6		14-slotové šasi pro media konvertory TP-LINK TL-MCXXX verze 2.0, pro montáž do standardních racků 19" s výškou 2U, funkce výměny za provozu, dva chladicí ventilátory.	1	ks	5 786,00	5 786,00	430,00	430,00
7		TP-LINK, media konvertor, 100TX/1000FX, SC, multimode, zdroj	10	ks	1 310,00	13 100,00	132,00	1 320,00
8		WS-C2960X-24TS-LL, 24x 10/100/1000, + 2x FSP + 2x modul GBIC SM, LC	1	ks	27 190,00	27 190,00	1 180,00	1 180,00
9								
10	Kabely	UTP Patch Cords RJ45/RJ 45 1m kat 6	10	ks	19,80	198,00	5,00	50,00
11		UTP Patch Cords RJ45/RJ 45 5m kat 6	10	ks	43,60	436,00	5,00	50,00
12		Duplexní patchcord 50/125 SC/SC 3m	5	ks	153,00	765,00	5,00	25,00
13		Duplexní patchcord 50/125 SC/SC 1m	5	ks	138,00	690,00	5,00	25,00
14		Optický kabel MM 50/125, 4 vlákna, venkovní CentralTube, centrální trubička, venkovní průměr 7,5 mm, ochrana skleněným prvkem, plášť UV resistant	1250	m	26,00	32 500,00	12,00	15 000,00
15								
16	Kabelové trasy	Trubka 2323 PVC UV	25	m	8,00	200,00	35,00	875,00
17		Osazení hmoždinky 8 mm včetně vrutu	50	ks	2,20	110,00	8,00	400,00
18		Krimpovací konektor RJ 45 kat6	5	ks	46,00	230,00	12,00	60,00
19		Instalační krabice na sloup, IP 67	5	ks	948,00	4 740,00	345,00	1 725,00
20		Montážní držák pro uchycení krabice na sloup	5	ks	272,00	1 360,00	150,00	750,00
21		Dvojitá svodka komplet 16A/230V, instalace na povrch (instalační krab. sloup)	5	ks	228,00	1 140,00	74,00	370,00
22		Optická spojka/ adaptér/ coupling SC/SC, duplex, MM	10	ks	69,00	690,00	54,00	540,00
23		Optický Pigtail SC 50/125 OM3 - 1m 0,9mm	10	ks	53,00	530,00	53,00	530,00
24		Optická vana SC do instalační krabice na sloup, + kazeta a držák	5	ks	765,00	3 825,00	428,00	2 140,00
25		Optický svár	10	ks		0,00	336,00	3 360,00
26		Trubka zemní HD-PE 40/33	200	m	22,00	4 400,00	35,00	7 000,00
27		Spojka HD-PE 40/33	4	ks	174,00	696,00	54,00	216,00
28		Zafouknutí o.k. do HD-PE	750	m		0,00	11,00	8 250,00
29		Výkop kabelové rýhy 55/80 tř.3	200	m		0,00	174,00	34 800,00

30	Zához kabelové rýhy 55/80 tř.3	200	m		0,00	132,00	26 400,00
31	Zřízení kabelového lože prosátá zemina	200	m		0,00	75,00	15 000,00
32	Výstražná fólie	200	m	21,00	4 200,00	13,00	2 600,00
33	Prostup do objektu vč. zapravení pr. do 150mm	1	kpl.	150,00	150,00	560,00	560,00
34	Betonový žlab TK2 vč. Víka	20	m	240,00	4 800,00	56,00	1 120,00
35	Stožár pro kamerový systém, žárově zinkovaný, průchody kabelů, v=8m	3	ks	11 250,00	33 750,00	2 250,00	6 750,00
36	Betonový základ pro stožár	3	kpl.	1 000,00	3 000,00	1 940,00	5 820,00
37	Pomocné práce při montáži rozvodů	80	hod		0,00	280,00	22 400,00
38	Konfigurace aktivního prvku	1	kpl.		0,00	3 900,00	3 900,00
39	Práce s plošinou	40	hod		0,00	550,00	22 000,00
40	Průraz stěnou 40cm kov	3	ks	80,00	240,00	550,00	1 650,00
41	Značení modulů	20	ks		0,00	22,00	440,00
42	Měření reflektometrem vl.	10	ks		0,00	125,00	1 250,00
43	Výchozí revize	1	kpl.		0,00	3 000,00	3 000,00
44	Oživení a zprovoznění CCTV	1	kpl.		0,00	3 400,00	3 400,00
45	Zaškolení uživatele	1	kpl.		0,00	2 500,00	2 500,00
46	Geodetické zaměření	1	kpl.		0,00	6 000,00	6 000,00
47							
48							
49	SOUČET BEZ DPH				536 592,00		214 231,00

REKAPITULACE OBJEKTŮ STAVBY

Kód: zizla16-3

Stavba: ŠVZ - HZS Brno

Místo: Brno

Datum: 15.32018

Objednatel:

Projektant:

Zhotovitel:

Zpracovatel:



Kód	Objekt	Cena bez DPH [CZK]	Cena s DPH [CZK]
1)	Náklady z rozpočtů	225 983,59	273 440,14
01	IO 06 Sadovnické úpravy	225 983,59	273 440,14
2)	Ostatní náklady ze souhrnného listu	0,00	0,00
Celkové náklady za stavbu 1) + 2)		225 983,59	273 440,14

KRYCÍ LIST ROZPOČTU

Stavba: ŠVZ - HZS Brno

Objekt: 01 - IO 06 Sadovnické úpravy

JKSO:

Místo: Brno

Objednatel:

Zhotovitel:

Projektant:

Ing. Renata Žižlavská

Zpracovatel:

Ing. Renata Žižlavská

Poznámka:

CC-CZ:

Datum:

IČ:

DIČ:

IČ:

DIČ:

IČ:

DIČ:

IČ:

DIČ:

Náklady z rozpočtu	225 983,59
Ostatní náklady	0,00
Cena bez DPH	225 983,59

DPH základní	21,00%	ze	225 983,59	47 456,55
snížená	15,00%	ze	0,00	0,00

Cena s DPH	v CZK	273 440,14
-------------------	--------------	-------------------

Projektant	
Datum a podpis:	Razítko

Zpracovatel	
Datum a podpis:	Razítko

Objednavatel	
Datum a podpis:	Razítko

Zhotovitel	
Datum a podpis:	Razítko

REKAPITULACE ROZPOČTU

Stavba: ŠVZ - HZS Brno

Objekt: 01 - IO 06 Sadovnické úpravy

Místo: Brno

Datum:

Objednatel:

Projektant:

Zhotovitel:

Zpracovatel:



Kód - Popis	Cena celkem [CZK]
1) Náklady z rozpočtu	225 983,59
HSV - Práce a dodávky HSV	225 983,59
1 - Zemní práce	127 915,49
9 - Ostatní konstrukce a práce, bourání	93 155,60
91 - Dokončovací péče	7 178,10
92 - Rozvojová (zajišťovací) péče - 5 let	85 977,50
998 - Přesun hmot	4 912,50
2) Ostatní náklady	0,00
Celkové náklady za stavbu 1) + 2)	225 983,59

ROZPOČET

Stavba: ŠVZ - HZS Brno

Objekt: 01 - IO 06 Sadovnické úpravy

Místo: Brno

Datum:

Objednatel:

Projektant:

Ing. Renata Žižlavská

Zhotovitel:

Zpracovatel:

Ing. Renata Žižlavská

PČ	Typ	Kód	Popis	MJ	Množství	J.cena [CZK]	Cena celkem [CZK]
----	-----	-----	-------	----	----------	--------------	-------------------

Náklady z rozpočtu

225 983,59

HSV - Práce a dodávky HSV

225 983,59

1 - Zemní práce

127 915,49

1	K	181111111	Plošná úprava terénu do 500 m2 zemina tř 1 až 4 nerovnosti do +/- 100 mm v rovině a svahu do 1:5	m2	806,000	24,00	19 344,00
2	K	181111112	Plošná úprava terénu do 500 m2 zemina tř 1 až 4 nerovnosti do +/- 100 mm ve svahu do 1:2	m2	110,000	45,00	4 950,00
3	K	181411131	Založení parkového trávníku výsevem plochy do 1000 m2 v rovině a ve svahu do 1:5	m2	806,000	16,00	12 896,00
4	M	0057241501	osivo certifikovaná travní parková směs se stř.zatížitelností, odolná k succhu 25g/m2	kg	20,150	107,00	2 156,05
5	K	181411132	Založení parkového trávníku výsevem plochy do 1000 m2 ve svahu do 1:2	m2	110,000	23,00	2 530,00
6	M	0057241501	osivo certifikovaná travní parková směs se stř.zatížitelností, odolná k succhu 25g/m2	kg	2,750	107,00	294,25
7	K	182303111	Doplnění zeminy nebo substrátu na travnatých plochách tl 50 mm rovina v rovině a svahu do 1:5	m2	681,000	14,00	9 534,00
8	M	103715000	substrát pro trávníky A VL	m3	13,620	950,00	12 939,00
9	K	182303112	Doplnění zeminy nebo substrátu na travnatých plochách tl 50 mm rovina ve svahu do 1:2	m2	110,000	29,00	3 190,00
10	M	103715000	substrát pro trávníky A VL	m3	2,200	950,00	2 090,00
11	K	183101321	Jamky pro výsadbu s výměnou 100 % půdy zeminy tř 1 až 4 objem do 1 m3 v rovině a svahu do 1:5	kus	8,000	1 560,00	12 480,00
12	M	103211000	zahradní substrát pro výsadbu VL	m3	8,000	940,00	7 520,00
				8*1	8,000		
13	M	005505	Půdní kondicionér	kg	2,400	370,00	888,00
				8*0,3	2,400		
14	K	183403113	Obdělání půdy frézováním v rovině a svahu do 1:5	m2	1 362,000	1,50	2 043,00
				681*2	1 362,000		
15	K	183403153	Obdělání půdy hrabáním v rovině a svahu do 1:5	m2	681,000	3,30	2 247,30
16	K	183403161	Obdělání půdy válením v rovině a svahu do 1:5	m2	681,000	0,45	306,45
17	K	183403213	Obdělání půdy frézováním ve svahu do 1:2	m2	220,000	3,50	770,00
				110*2	220,000		
18	K	183403253	Obdělání půdy hrabáním ve svahu do 1:2	m2	110,000	4,60	506,00
19	K	183403261	Obdělání půdy válením ve svahu do 1:2	m2	110,000	0,60	66,00
20	K	184102115	Výsadba dřeviny s balem D do 0,6 m do jamky se zalitím v rovině a svahu do 1:5	kus	8,000	452,00	3 616,00

PČ	Typ	Kód	Popis	MJ	Množství	J.cena [CZK]	Cena celkem [CZK]
21	M	026504086	Acer platanoides 'Olmsted' - VK, OK 12/14, 2x přes. bal 60 cm	kus	8,000	2 300,00	18 400,00
22	K		Ukotvení kmene dřevin třemi kůly D do 0,1 m délky do 2 m	kus	24,000	155,00	3 720,00
					8*3	24,000	
23	M	052171080	tyče dřevěné v kůře 6 m tl. 8 cm	m3	0,072	920,00	66,24
					8*0,009	0,072	
24	K		Zhotovení závlahové mísy dřevin D do 1,0 m v rovině nebo na svahu do 1:5	kus	8,000	51,00	408,00
25	K	184501141	Zhotovení obalu z rákosové nebo kokosové rohože v rovině a svahu do 1:5	m2	8,000	63,00	504,00
					8*2*0,5	8,000	
26	M	618940030	rákos ohradový neloupaný 60 x 200 cm	m2	8,000	54,00	432,00
27	K	184802111	Chemické odplevelení před založením kultury nad 20 m2 postřikem na široko v rovině a svahu do 1:5	m2	1 362,000	1,80	2 451,60
28	K	184802211	Chemické odplevelení před založením kultury nad 20 m2 postřikem na široko ve svahu do 1:2	m2	220,000	2,50	550,00
29	K	184911421	Mulčování rostlin kůrou tl. do 0,1 m v rovině a svahu do 1:5	m2	9,600	36,00	345,60
					1,2*8	9,600	
30	M	103911000	kůra mulčovací VL	m3	0,960	700,00	672,00
					8*1,2*0,1	0,960	

9 - Ostatní konstrukce a práce, bourání

93 155,60

91 - Dokončovací péče

7 178,10

31	K	111151121	Pokosení trávníku parkové plochy do 1000 m2 s odvozem do 20 km v rovině a svahu do 1:5	m2	2 043,000	2,50	5 107,50
					681*3	2 043,000	
32	K	111151122	Pokosení trávníku parkové plochy do 1000 m2 s odvozem do 20 km ve svahu do 1:2	m2	330,000	4,50	1 485,00
					110*3	330,000	
33	K	185804213	Vypletí záhonu dřevin soliterních s naložením a odvozem odpadu do 20 km v rovině a svahu do 1:5	m2	9,600	30,00	288,00
					1,2*8*stromy	9,600	
					Součet	9,600	
34	K	185804311	Zalítí rostlin vodou plocha do 20 m2	m3	0,480	320,00	153,60
					8*3*0,02 "zalítí stromů 3x	0,480	
					Součet	0,480	
35	K	185851121	Dovoz vody pro závlaku rostlin za vzdálenost do 1000 m	m3	0,480	300,00	144,00

92 - Rozvojová (zajišťovací) péče - 5 let

85 977,50

36	K	111151121	Pokosení trávníku parkové plochy do 1000 m2 s odvozem do 20 km v rovině a svahu do 1:5	m2	17 025,000	2,50	42 562,50
					681*5*5 "5x/rok - 5 let	17 025,000	
37	K	111151122	Pokosení trávníku parkové plochy do 1000 m2 s odvozem do 20 km ve svahu do 1:2	m2	2 750,000	4,50	12 375,00
					110*5*5	2 750,000	
38	K	185804311	Zalítí rostlin vodou plocha do 20 m2	m3	40,000	320,00	12 800,00
					8*10*0,1*5 "zalítí stromů 10x100 l/rok - 5 let	40,000	
					Součet	40,000	

PČ	Typ	Kód	Popis	MJ	Množství	J.cena [CZK]	Cena celkem [CZK]
39	K	185804513	Odplevelení dřevin soliterních v rovině a svahu do 1:5	m2	96,000	65,00	6 240,00
			8*1,2*2*5 "stromy 2x/rok - 5 let		96,000		
			Součet		96,000		
40	K	185851121	Dovoz vody pro zátlivku rostlin za vzdálenost do 1000 m	m3	40,000	300,00	12 000,00
998 - Přesun hmot							4 912,50
41	K	998231311	Přesun hmot pro sadovnické a krajinářské úpravy vodorovně do 5000 m	t	6,550	750,00	4 912,50

Harmonogram provedení prací

Akce: ŠVZ HZS Brno - 2. ETAPA

		ROK												2019	2020	2021	2022	2023
		2018																
		doba realizace 12 týdnů																
Díl		1	2	3	4	5	6	7	8	9	10	11	12					
	Objekt: 00 Vedlejší a ostatní náklady																	
	Rozpočet: Vedlejší a ostatní náklady - fin1																	
	00 VN Vedlejší náklady																	
D.1	Stavební objekty																	
	Objekt: SO 03 Oplocení																	
	Rozpočet: Oplocení																	
	1 Zemní práce																	
	2 Základy a zvláštní zakládání																	
	3 Svislé a kompletní konstrukce																	
	99 Staveništní přesun hmot																	
	767 Konstrukce zámečnické																	
	M21 Elektromontáže																	
D.2	Inženýrské objekty																	
	Objekt: IO 03 Areálové silnoproudé rozvody a zařízení																	
	Rozpočet: b Elektroinstalace - fin1																	
	M21 Elektromontáže																	
	Objekt: IO 04 Areálové slaboproudé rozvody a zařízení																	
	Rozpočet: Slaboproudé rozvody - fin1																	
	M22 Montáž sdělovací a zabezp. techniky																	
	Objekt: IO 06 - Sadovnické úpravy																	
	Rozpočet: sadovnické úpravy																	
	1 Zemní práce																	
	91 Dokončovací péče																	
	92 Rozvojová (zaišřovací) péče - 5 let																	
	998 Přesun hmot																	

Převzetí stanoviště a zahájení prací - do 7 dnů od podpisu SOD

Dokončení prací - do 12 týdnů od převzetí stanoviště

- 7 - 09 - 2018

V Brně dne 4. 9. 2018

V Praze dne

