

KUPNÍ SMLOUVA

Smluvní strany

Česká republika – Generální finanční ředitelství

se sídlem: Lazarská 15/7, 117 22 Praha 1 – Nové Město

zastoupená:

IČO: 72080043

DIČ: CZ72080043

Bankovní spojení:

Číslo účtu:

(dále jen „kupující“)

na straně jedné

a

KASYS s.r.o.

se sídlem:

Plzeň, Guldenerova 562/9, okres Plzeň-město, PSČ 326 00

jednající:

IČO: 46882481

DIČ: CZ46882481

Bankovní spojení:

Číslo účtu:

zapsán:

v obchodním rejstříku vedeném Krajským soudem v Plzni
oddíl C, vložka 2572

(dále jen „prodávající“)

na straně druhé

uzavřely na základě výsledků zadávacího řízení o veřejné zakázce s názvem „Dodávka rotomatu“, systémové číslo T002/14/V00019515, v souladu s ustanoveními zákona č. 89/2012 Sb., občanský zákoník, ve znění pozdějších předpisů (dále jen „občanský zákoník“), tuto

**kupní smlouvu
na dodávku rotomatu
(dále jen „Smlouva“)**

1. Předmět smlouvy

1.1 Předmětem Smlouvy je dodávka 1 ks nového automatizovaného archivačního systému, tzv. Rotomatu Hänel Rotomat, ltyp 7-600/115/250/254 specifikovaného v Příloze č. 1 Smlouvy (dále též „zboží“), včetně montáže, dopravy do odběrného místa kupujícího a likvidace obalů s dodávkou spojených, výchozí revize dle platné ČSN, zaškolení obsluhy a technické dokumentace v českém jazyce.

1.2 Nedílnou součástí zboží je návod k použití v českém jazyce.

2. Kupní cena a platební podmínky

2.1 Celkovou kupní cenou se rozumí cena za splnění předmětu dle Smlouvy včetně DPH. Kupní cena byla stanovena na základě dohody smluvních stran v souladu s nabídkou prodávajícího ze dne 12. 1. 2015, učiněnou v rámci zadávacího řízení o výše uvedené veřejné zakázce, a činí:

Kupní cena bez DPH: 598.000,-

DPH: 125.580,-

Kupní cena vč. DPH: 723.580,-

2.2 Kupní cena je nepřekročitelná a obsahuje veškeré náklady spojené se splněním předmětu Smlouvy. Změna výše ceny je přípustná pouze v případě změny zákonné sazby DPH. V takovém případě bude prodávající fakturovat DPH v sazbě platné v den zdanitelného plnění, a tato změna smluvené kupní ceny nebude smluvními stranami považována za podstatnou změnu Smlouvy.

2.3 Kupující neposkytuje zálohy.

2.4 Úhrada ceny za zboží bude provedena po převzetí zboží kupujícím na základě daňového dokladu (faktury) vystaveného prodávajícím a prokazatelně doručeného kupujícím. Daňový doklad (faktura) bude prodávajícím vystaven nejdříve po uskutečnění dodávky zboží na určené odběrné místo kupujícího.

2.5 Splatnost daňového dokladu (faktury) je 21 dnů od jejího doručení kupujícím. Za den splnění platební povinnosti se považuje den odepsání částky k úhradě z účtu kupujícího ve prospěch účtu prodávajícího.

2.6 Daňový doklad (faktura) bude obsahovat všechny údaje týkající se daňového dokladu dle § 29 zákona č. 235/2004 Sb., o dani z přidané hodnoty, v platném znění, a náležitosti uvedené v § 435 občanského zákoníku. Součástí daňového dokladu (faktury) bude i potvrzený dodací list.

2.7 Pokud doklad označený jako daňový doklad (faktura) neobsahuje všechny zákonem a Smlouvou stanovené náležitosti, je kupující oprávněn takový doklad vrátit prodávajícímu do data splatnosti s uvedením důvodu vrácení. Prodávající je poté povinen vystavit nový daňový doklad (fakturu) s tím, že vrácením tohoto dokladu přestává běžet původní lhůta splatnosti a běží nová lhůta, stanovená v bodu 2.5 Smlouvy, ode dne doručení nového daňového dokladu (faktury) kupujícím.

3. Termín a místo dodání

3.1 Prodávající se zavazuje dodat zboží ve stanovené specifikaci a množství do místa dodání - odběrného místa kupujícího v termínu do 35 dnů od podpisu Smlouvy.

3.2 Odběrným místem je Finanční úřad pro Pardubický kraj, Boženy Němcové 2625, 530 02 Pardubice, kontaktní osobou je ~~XXXXXXXXXXXXXXXXXXXX~~, telefon ~~XXXXXXXXXXXX~~ nebo ~~XXXXXXXXXXXX~~, e-mail: ~~XXXXXXXXXXXXXXXXXXXX~~.

3.3 Převzetí zboží musí být potvrzeno podpisem oprávněné osoby kupujícího na dodacím listu. Podpisem dodacího listu přechází na kupujícího vlastnické právo ke zboží.

4. Odpovědnost za vady a záruka

4.1 Převzetí zboží musí být potvrzeno podpisem oprávněné osoby kupujícího na dodacím listu. Podpisem dodacího listu přechází na kupujícího vlastnické právo ke zboží, které nemá vady.



- 4.2 V případě, že má zboží vady, smluvní strany vyhotoví a podepíší protokol o vadách, který je přílohou dodacího listu. Protokol o vadách bude obsahovat soupis veškerých vad zjištěných kupujícím při převzetí zboží. Vadné zboží kupující nepřevzme a toto zboží není předmětem plnění. Prodávající má povinnost do 14 dnů ode dne, kdy kupující odmítl převzít vadné zboží, dodat bezvadné zboží, které nahradí vadné zboží.
- 4.3 Prodávající poskytuje záruku za jakost dodaného zboží po dobu 24 měsíců. Záruka za jakost počíná běžet od předání bezvadného zboží kupujícímu. Záruka se nevztahuje na běžná opotřebení, vady způsobené nesprávnou obsluhou či nesprávným užíváním a vady způsobené vyšší mocí.
- 4.4 Kupující je povinen reklamovat zjištěné vady zboží písemně u prodávajícího, a to bez zbytečného odkladu poté, co je zjistil. Uplatněním reklamace se staví záruční lhůta na reklamované zboží či jeho část.
- 4.5 Prodávající je povinen vyjádřit se písemně k reklamaci kupujícího v termínu do 10 dnů ode dne, kdy mu byla doručena, a zajistit bezplatnou výměnu nebo opravu vadného zboží v termínu do 30 dnů od převzetí reklamace, nedohodnou-li se smluvní strany jinak. Prodávající není oprávněn uplatňovat na kupujícím náklady vzniklé v souvislosti s vyřízením reklamace.
- 4.6 V případě, že se jedná o vadu, kterou nelze odstranit, nebo neodstraní-li prodávající vadu ve lhůtě uvedené v bodě 4.5 Smlouvy, je kupující oprávněn od Smlouvy odstoupit v té části, která je neodstranitelnou vadou stížena.
- 4.7 U reklamovaného zboží, které bylo vyměněno za bezvadné či opraveno na základě oprávněné reklamace, běží nová záruční lhůta ode dne předání kupujícímu.
- 4.8 Prodávající prohlašuje, že zboží není zatíženo právy třetích osob.

5. Uveřejňování informací

- 5.1 Prodávající uzavřením Smlouvy souhlasí s uveřejněním Smlouvy, včetně jejich příloh a dodatků na internetových stránkách kupujícího [www.zadavatel.cz](#) a na profilu zadavatele, tj. kupujícího.

6. Sankční ujednání

- 6.1 V případě, že prodávající bude v prodlení se splněním povinnosti dodat zboží ve lhůtě stanovené v bodu 3.1 Smlouvy, je prodávající povinen zaplatit kupujícímu za každý započatý den prodlení smluvní pokutu ve výši 0,05 % z ceny nedodaného zboží vč. DPH.
- 6.2 V případě, že prodávající bude v prodlení s odstraněním vad uplatněných kupujícím v záruční době ve lhůtách stanovených Smlouvou, je prodávající povinen zaplatit kupujícímu za každý započatý den prodlení smluvní pokutu ve výši 0,05 % z ceny vadného zboží vč. DPH.
- 6.3 V případě, že kupující bude v prodlení se zaplacením daňového dokladu (faktury) prodávajícímu, je kupující povinen zaplatit prodávajícímu úroky z prodlení podle nařízení vlády č. 351/2013 Sb., kterým se určuje výše úroků z prodlení a nákladů spojených s uplatněním pohledávky, určuje odměna likvidátora, likvidačního správce a člena orgánu právnické osoby jmenovaného soudem a upravují některé otázky Obchodního věstníku a veřejných rejstříků právnických a fyzických osob, a to z fakturované částky za každý den prodlení.
- 6.4 Smluvní pokutu lze uložit opakovaně, a to za každý jednotlivý případ. Zaplacením smluvní pokuty není dotčeno právo smluvní strany na náhradu škody vzniklé porušením smluvní povinnosti, které se smluvní pokuta týká.



7. Odstoupení od Smlouvy

7.1 V případě podstatného porušení Smlouvy mají smluvní strany právo od Smlouvy odstoupit. Plnění poskytnuté smluvními stranami do účinnosti odstoupení, jakož i práva a povinnosti z tohoto plnění plynoucí, zůstává nedotčeno.

7.2 Za podstatné porušení Smlouvy se považuje:

- nesplnění termínu plnění předmětu Smlouvy delší než 30 dnů,
- prodávající dodá zboží v rozporu s technickými požadavky požadovanými kupujícím v rámci zadávací dokumentace pro veřejnou zakázku,
- prodávající v rozporu se Smlouvou zvýší cenu zboží,
- prodávající neodstraní (min. třikrát) reklamované vady zboží ve lhůtě dle bodu 4.5 Smlouvy,
- kupující je v prodlení s úhradou platby déle než 30 dnů po splatnosti daňového dokladu (faktury).

7.3 Odstoupení od Smlouvy musí být písemné, jinak je neplatné. Odstoupení je účinné ode dne, kdy bylo doručeno druhé smluvní straně. V pochybnostech se má za to, že odstoupení od Smlouvy bylo doručeno 5. dnem od jeho odeslání poštovní zásilkou s dodejkou/doručenkou.

8. Závěrečná ustanovení

8.1 Smlouva nabývá platnosti a účinnosti dnem podpisu osobami oprávněnými jednat za smluvní strany.

8.2 Všechny právní vztahy, které vzniknou při uplatnění práv a plnění povinností vyplývajících ze Smlouvy, se řídí právním řádem České republiky.

8.3 Pokud se jakékoli ustanovení Smlouvy stane neplatným či nevymahatelným, nebude to mít vliv na platnost a vymahatelnost ostatních ustanovení Smlouvy. Smluvní strany se zavazují nahradit neplatné nebo nevymahatelné ustanovení novým ustanovením, jehož znění bude odpovídat úmyslu vyjádřenému původním ustanovením a Smlouvou jako celkem.

8.4 Smlouvu lze měnit pouze písemnými dodatky číslovanými ve vzestupné řadě, podepsanými osobami oprávněnými jednat za smluvní strany.

8.5 Smluvní strany tímto prohlašují, že Smlouva byla uzavřena na základě jejich vzájemné dohody, a to svobodně, vážně a určitě, nikoliv v tísní, ani za nápadně nevýhodných podmínek, a na důkaz toho připojují níže své podpisy.

8.6 Smlouva je vyhotovena ve 2 stejnopisech s platností originálu, z nichž každá ze smluvních stran obdrží po jednom vyhotovení.

Přílohy:

1. Produktový list

V Českých Budějovicích dne 15 -05- 2015
Za kupujícího:

vedoucí Oddělení nakládání s majetkem

V Plzni dne 30.3.2015
Za prodávajícího:

jednatel společnosti

PRODUKTOVÝ LIST Hänel Rotomat R 7-600/115/250/254



1 Přesný popis nabízeného zařízení

Pro uložení dokumentace formátu A4 v plastových či papírových složkách na šířku v určeném prostoru je navržen 1 ks **automatizovaného archivačního zařízení Hänel Rotomat typ R 7-600/115/250/254**, jehož přesné technické parametry jsou uvedeny v tabulce níže.

Rotomat je navržen v provedení s **teleskopickými zásuvkami** pro ukládání dokumentů formátu **A4 v plastových či papírových složkách na šířku**. Každá police je vybavena dvěma kovovými zásuvkami po třech drahách pro dokumentaci formátu A4 na šířku. Součástí každé dráhy jsou **dvě přestavitelná dělítka**.

Rozměry zařízení byly navrženy dle požadovaných rozměrů a technických parametrů:

výška **2 860 mm**

šířka **2 500 mm**,

hloubka **1 155 mm + 300 mm** pracovní plocha.

Rotomat je navržen s policemi v provedení pro ukládání dokumentace **formátu A4 na šířku** (viz obrázek). Při uvedených rozměrech má Rotomat v každé polici dvě teleskopické zásuvky po třech drahách pro dokumenty formátu A4 na šířku. Hloubka jedné dráhy je 410 mm. Zásuvky jsou navrženy pro dokumenty o maximální šířce 330 mm a maximální výšce 230 mm. Při navrhované výšce 2 860 mm má Rotomat celkem 18 polic.





2 Kapacita zařízení

Při hloubce dráhy 410 mm je úložná kapacita jednoho zařízení **44,28 bin** formátu A4 na šířku.



3 Technické parametry

Hänel Rotomat R 7-600/115/250/254	
typ agendy	dokumenty FÚ Pardubice formátu A4 v plastových či papírových složkách na šířku
typ zařízení	R 7-600/115/250/254
výška zařízení (mm)	2 860
šířka zařízení (mm)	2 500
hloubka zařízení (mm)	1 155 + 300 pracovní plocha
výška prac. plochy nad podlahou (mm)	750
max. výška ukládaného dokumentu (mm)	230
max. šířka ukládaného dokumentu (mm)	330
využitelná hloubka dráhy (mm)	410
počet polic	18
nosnost police (kg)	133
provedení police	<ul style="list-style-type: none"> - v každé polici dvě teleskopické zásuvky, každá se třemi drahami pro uložení běžných papírových dokumentů velikosti A4 v plastových či papírových složkách na šířku - součástí každé dráhy dvě přestavitelná dělitka (přepážky)
kapacita pro formát A4 na šířku (bm)	44,28
řídící jednotka	
hmotnost prázdného zařízení (kg)	1 673
nosnost zařízení (kg)	2 394
maximální celková hmotnost (kg)	4 067
napájení (V) / jištění (A)	3 x 400 V / 10 A
motor (dvojstupňový) kW	0,9 / 1,3
další vybavení	<ul style="list-style-type: none"> - osvětlení pracovní plochy - uzamykatelné dveře výdejního místa
zabezpečení	



4 Hänel Rotomat

ROTOMAT je zařízení pracující na principu **páternosteru** (princip oběhového dopravníku), tzn., že uložené dokumenty se pohybují k obslužnému personálu a ne naopak. Tímto systémem lze plně využít výšku místnosti a dosáhnout maximální **úložné kapacity prostoru**.

Provedení a vybavení polic je vždy při návrhu přizpůsobeno ukládaným dokumentům a tím je zajištěno optimální využití prostoru. **Obslužné místo** splňuje veškeré ergonomické požadavky a ve spodní části je opatřeno pracovní plochou. Obslužné místo je **uzamykatelné**, proto jsou spisy chráněny proti vnějším vlivům, prachu a také proti neoprávněnému přístupu.



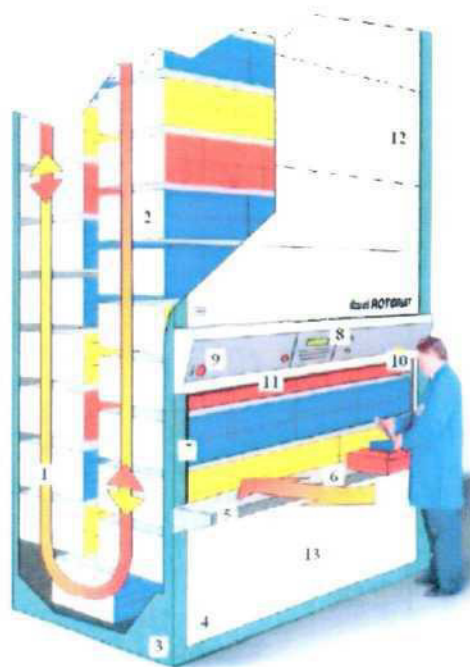
Pomocí řídicí jednotky lze ROTOMAT snadno obsluhovat a vyhledávat potřebné dokumenty.

Nouzový provoz

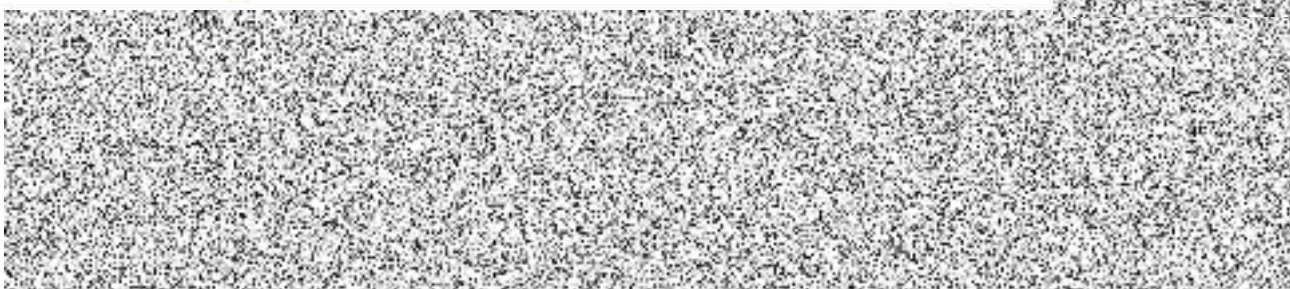
Hänel Rotomat je vybaven systémem nouzového provozu pro případ výpadku řídicí jednotky či jiných elektronických bloků. Pomocí tohoto systému lze Rotomat provozovat v manuálním režimu a zajistit tak přístup k dokumentům i v případě poruchy.

Pro případ výpadku elektrického proudu je možno nouzově Rotomat ovládat mechanicky, ručním pohonem pomocí kliky.

- 1) Rotující police
- 2) Multifunkční police s variabilním využitím – provedením
- 3) Pohon je integrován uvnitř systému
- 4) Pozvolný rozběh pomocí dvoustupňových motorů
- 5) Pracovní plocha z leštěné oceli
- 6) Mechanický bezpečnostní systém – bezpečnostní horní a dolní klapka
- 7) Elektronický bezpečnostní systém – samotestovací světelné závory
- 8) Hänel mikroprocesorové řízení
- 9) Ovládací pult nad výdejním místem
- 10) Multifunkční poziční systém
- 11) Uzamykatelné posuvné dveře
- 12) Práškový nátěr, který neškodí životnímu prostředí
- 13) Servisní vstup na přední straně systému, pod pracovní plochou



5 Řídící jednotka



6 Specifikace polic

Všechny police jsou vybaveny **kovovými** teleskopickými zásuvkami. V jedné polici jsou vždy dvě zásuvky vedle sebe. Každá zásuvka je přepážkami rozdělena do tří oddílů vedle sebe. Součástí každá dráhy jsou dvě přestavitelná dělítky. Tato dělítky je možno nastavovat v rastru 20 mm.

Rozměry polic i zásuvek jsou navrženy pro dokumentaci formátu A4 v plastových či papírových složkách na šířku. Maximální výška kolmo uloženého dokumentu je **230 mm** a šířka **330 mm**. Hloubka dráhy je **410 mm**.

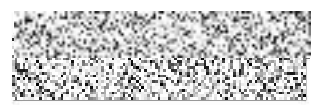
7 Povrchová úprava

Hänel systémy budou dodány v barevném provedení kombinace perlově šedá – šedá. V případě požadavku lze dodat barevné provedení dle kompletní barevné palety RAL nebo NCS. Používány jsou plně ekologické druhy práškových barev.

8 Záruka, záruční a pozáruční servis

Na celkovou dodávku je poskytována záruka 24 měsíců. Zajišťujeme kompletní záruční i pozáruční servis na celou dodávku. Servis je prováděn **vlastními** servisními techniky, kteří jsou pravidelně školeni výrobcem. Dle dodaných typů a jejich počtu je zřízován sklad náhradních dílů z důvodu operativnosti servisních zásahů. Pro většinu zákazníků zajišťujeme smluvní servis s **garancí doby opravy** po nahlášení závady a se zajištěním pravidelných periodických kontrol.

Servisní střediska: Plzeň, Bratislava



9 Potvrzení záruční lhůty a zajištění servisu

V souladu s návrhem smlouvy o dílo zhotovitel potvrzuje, že dílo bude mít vlastnosti podle technické dokumentace a vlastnosti obvyklé pro dodávku tohoto druhu a to od písemného předání díla po dobu 24 měsíců. Zhotovitel neodpovídá za vady díla vzniklé neodbornou obsluhou a nevhodným užíváním.

Po dobu záruky jsou opravy vad prováděny bezplatně v záručním servisu, nebo jsou vadné části dodávky vyměněny u zhotovitele. Při poruše techniky hradí dopravu do servisu a zpět zhotovitel. Záruční servis bude poskytován na základě písemného oznámení závady. Záruční servis je bude poskytnut do 24 hodin od oznámení. Vady vzniklé neodbornou obsluhou a nevhodným užíváním zhotovitel odstraní bez zbytečného odkladu na náklady objednatele.

Zhotovitel se dále zavazuje zajistit veškerý sortiment náhradních dílů v délce minimálně 10 let od předání díla.

V Plzni dne 12.01.2015

Za KASYS s.r.o.:



jednatel společnosti 



Statika a proudová přípojka Rotomat 7-600/115/250/254

Statika budovy, zatížitelnost podlahy/stropu a mimořádná zatížení

Provozovatel musí před zadáním zakázky firmě Hänel nechat ověřit a schválit zatížitelnost podlahy, popř. stropu statikem ohledně dostatečné nosnosti ve vztahu k celkové hmotnosti výtahu včetně maximálního celkového zatížení. Za zatížení v přípustném rozsahu celkového zatížení výtahu a nosnosti místa instalace zodpovídá provozovatel. Provozovatel musí informovat firmu Hänel o případných zvláštnostech stávajících nebo budovaných prostor. Výtahy nejsou bez další dohody staticky dimenzované pro mimořádná zatížení (seizmická zatížení, zatížení ovládacími zařízeními apod.). Bez příslušných údajů od provozovatele nemůže výrobce provést posouzení potřebných opatření (např. snížená zatížitelnost, ochrana před najetím), která proto nejsou zohledněná. Pokud je výtah na plánovaném místě instalace vystavený mimořádnému zatížení, nabízíme vám za tímto účelem speciální provedení výtahů. Obratě se prosím na prodejního poradce firmy Hänel.

