

KUPNÍ SMLOUVA

Č.j. PPR-9002-24/ČJ-2018-990640

Čl. 1. Smluvní strany

Kupující:


ČESKÁ REPUBLIKA - Ministerstvo vnitra

sídlo: Praha 7, Nad Štolou 936/3, PSČ 170 34

IČO: 00007064

DIČ: CZ00007064

zastoupená:


vedoucím odboru veřejných zakázek Policejního prezidia ČR

bankovní spojení:

číslo účtu:

doručovací adresa:


MINISTERSTVO VNITRA ČR

poštovní schránka 160

160 41 Praha 6

kontaktní adresa:

Policejní prezidium ČR

Pelléova 21, Praha 6

tel.:

e-mail:

datová schránka:



gs9ai55

(dále jen „kupující“) na jedné straně

a

Prodávající:

Název společnosti: Lubomír Miček - ASTONA

sídlo: Přečkovice 90, 687 71 Bojkovice

IČO: 46177035

DIČ: CZ6911184192

zapsaná:

v obchodním rejstříku vedeném Krajským soudem v Brně, oddíl

A, vložka 4247

zastoupená:

bankovní spojení:

číslo účtu:

pracovní kontakt:

tel.:

e-mail:

datová schránka:

 majitelem firmy


5h5bchk

(dále jen „prodávající“) na straně druhé



(Prodávající a Kupující dále též společně jako „Smluvní strany“ a každý jednotlivě jako „Smluvní strana“)

U z a v í r a j í

podle ustanovení § 2079 a násl. zákona č. 89/2012 Sb., občanský zákoník, ve znění pozdějších předpisů (dále jen „NOZ“) na základě rozhodnutí zadavatele o výběru dodavatele v souladu s ustanovením § 27 a § 31 zákona č. 134/2016 Sb., o zadávání veřejných zakázek, ve znění pozdějších předpisů

tuto kupní smlouvu (dále jen „smlouva“)

Čl. 2. Předmět smlouvy

- /1/ Touto smlouvou se prodávající zavazuje, že kupujícímu odevzdá věc (dále jen „pláštěnky reflexní PČR“ nebo „zboží“) uvedenou v čl. 3 této smlouvy, která je předmětem koupě, a umožní kupujícímu nabýt vlastnické právo.
- /2/ Kupující se zavazuje, že zboží převezme a zaplatí prodávajícímu kupní cenu.

Čl. 3. Zboží

- /1/ Zbožím se rozumí 600 ks pláštěnek reflexních PČR.
- /2/ Specifikace zboží a ceny je uvedena v příloze, která je nedílnou součástí této smlouvy.
- /3/ Prodávající se zavazuje dodat zboží výhradně nové z produkce aktuálního roku.
- /4/ Kupující nabývá vlastnického práva ke zboží okamžikem převzetí zboží od prodávajícího.
- /5/ Hotové zboží musí souhlasit ve všech detailech se schváleným referenčním vzorkem a technickými podmínkami (dále také jako „TP“).
- /6/ Zboží bude dodáno pouze v I. jakosti a musí ve všech detailech souhlasit s referenčním vzorkem a TP. Ve sporných případech mezi kupujícím a prodávajícím se vyberou z předloženého množství vzorky zboží k reklamačnímu řízení.
- /7/ Oboustranně schválený referenční vzorek a TP budou uloženy u prodávajícího a kupujícího. Náklady na pořízení referenčního vzorku jsou hrazeny prodávajícím a vzorek není součástí dodávky.


Čl. 4. Doba a místo plnění

- /1/ Prodávající se zavazuje odevzdat jednou dodávkou zboží kupujícímu do 4 měsíců od podpisu smlouvy.
- /2/ Místo plnění zboží je na adrese:
Pracoviště Policejního prezidia ČR
Správa logistického zabezpečení
281 07 Svojšíce – okr. Kolín



Čl. 5. Dodání a převzetí zboží

- /1/ Prodávající se zavazuje informovat kupujícího o přesném termínu dodání zboží nejméně pět (5) pracovních dnů předem písemně na adresu:

Policejní prezidium ČR
Správa logistického zabezpečení
P.O.BOX 6, 150 05 Praha 5
anebo na fax:  (dále jen „SLZ PP ČR“)

a dále prodávající rovněž informuje odpovědného pracovníka SLZ PP ČR za převzetí zboží:

 tel.: 


- /2/ Zboží bude dodáno převzetím zboží kupujícím po potvrzení dodacího listu v místě plnění.
- /3/ Dodací list bude prodávajícím vyhotoven ve třech (3) vyhotoveních, každé vyhotovení bude podepsáno oběma smluvními stranami, prodávající obdrží dvě (2) vyhotovení a kupující obdrží jedno (1) vyhotovení. Jedno vyhotovení dodacího listu následně přiloží prodávající k daňovému dokladu (dále jen „faktura“). K podpisu dodacího listu za kupujícího je oprávněn pověřený pracovník SLZ PP ČR pro převzetí zboží.
- /4/ Kupující nabývá vlastnického práva ke zboží okamžikem převzetí zboží od prodávajícího.
- /5/ Nebezpečí škody na zboží přechází na kupujícího současně s nabytím vlastnického práva.
- /6/ Prodávající odevzdá kupujícímu spolu se zbožím následující doklad:
- dodací list,
 - návod na používání, údržbu a způsob skladování v českém jazyce.
- /7/ Prodávající se zavazuje dodat zboží bez vad.
- /8/ Vady zjevné při dodání zboží je kupující povinen sdělit prodávajícímu při jeho převzetí, vady skryté je kupující povinen sdělit bez zbytečného odkladu.

Čl. 6. Kupní cena

- /1/ Kupní cena se sjednává jako cena nejvýše přípustná, změna je přípustná pouze při zákonné změně daně z přidané hodnoty (dále jen „DPH“). Takováto změna smlouvy kupní ceny zboží není důvodem k uzavření dodatku ke smlouvě dle čl. 12. odst. 10 této smlouvy.
- /2/ Celková cena za zboží činí:
- bez DPH: **1.560.000,-Kč** (slovy: jedenmilionpětsetšedesáttisíc korun českých),
 - DPH 21 %: **327.600,- Kč**
 - včetně DPH: **1.887.600,-Kč** (slovy: jedenmilionosmsetosmdesátsedmtisícšestset korun českých).
- /3/ Tato kupní cena zahrnuje veškeré náklady prodávajícího spojené s plněním této smlouvy.
- /4/ Detailní rozpis kupní ceny je uveden v příloze č. 1 této smlouvy (Specifikace zboží a ceny).





Čl. 7. Platební podmínky

- /1/ Prodávajícímu vznikne právo fakturovat dnem převzetí zboží kupujícím na základě potvrzeného dodacího listu kupujícím.
- /2/ Prodávající se zavazuje vystavit fakturu na:
Ministerstvo vnitra ČR
Nad Štolou 936/3
170 34 Praha 7
- /3/ Pokud prodávající nedoručí fakturu spolu se zbožím, zavazuje se fakturu zaslat na poštovní adresu kupujícího ve lhůtě do 14 dnů po dodání zboží.
Poštovní adresa kupujícího:
Policejní prezidium ČR
Správa logistického zabezpečení
P.O.Box 6
150 05 Praha 5
- /4/ Každá faktura bude prodávajícím vyhotovena ve dvou výtiscích (1 originál + 1 kopie) a přílohou faktury bude originál potvrzeného dodacího listu. Prodávající zašle kopii faktury přes e-mail na 
- /5/ Každá faktura musí minimálně obsahovat:
 - a) náležitosti dle ustanovení § 29 zákona č. 235/2004 Sb., o dani z přidané hodnoty, ve znění pozdějších předpisů a § 435 NOZ,
 - b) číslo jednací této smlouvy.
- /6/ Kupující je povinen zaplatit fakturu v termínu do třiceti (30) kalendářních dnů ode dne jejího prokazatelného doručení kupujícímu. Pokud prodávající doručí fakturu kupujícímu v období od 15. prosince 2018 do 15. ledna 2019 bude splatnost faktury šedesát (60) dní od dne doručení kupujícímu z důvodu rozpočtových pravidel kupujícího.
- /7/ Kupující je oprávněn do lhůty splatnosti vrátit bez zaplacení prodávajícímu fakturu, která neobsahuje náležitosti stanovené touto smlouvou nebo fakturu, která obsahuje nesprávné cenové údaje nebo není doručena v požadovaném množství výtisků nebo bankovní účet uvedený na faktuře nemá prodávající řádně registrovaný v databázi „Registru plátců DPH“ a to s uvedením důvodu vrácení. Prodávající je v případě vrácení faktury povinen do deseti (10) pracovních dnů ode dne doručení opravit vrácenou fakturu nebo vyhotovit fakturu novou. Oprávněným vrácením faktury přestává běžet lhůta splatnosti. Nová lhůta v původní délce splatnosti běží znovu ode dne prokazatelného doručení opravené nebo nově vystavené faktury kupujícímu. Faktura se považuje za vrácenou ve lhůtě splatnosti, je-li v této lhůtě odeslána a není nutné, aby byla v téže lhůtě doručena prodávajícímu, který ji vystavil.
- /8/ Platby budou probíhat v korunách českých bezhotovostním převodem na účet prodávajícího.
- /9/ Účtovaná částka se považuje za uhrazenou okamžikem odepsání příslušné finanční částky z bankovního účtu kupujícího ve prospěch bankovního účtu prodávajícího.
- /10/ Kupující neposkytuje jakékoliv zálohy na úhradu ceny zboží.



Čl. 8. Záruka na jakost

- /1/ Prodávající se zavazuje k záruční době 24 měsíců při dodržení podmínek skladování. Dále se prodávající zavazuje k době skladovatelnosti v délce 5 let.
- /2/ Běh záruční lhůty začíná ode dne převzetí zboží. Záruční doba neběží po dobu, po kterou kupující nemůže užívat zboží pro jeho vady, na které se vztahuje záruka.
- /3/ Lhůta pro vyřízení reklamace činí třicet (30) dnů po doručení reklamačního protokolu prodávajícímu.
- /4/ Reklamaci lze uplatnit nejpozději do posledního dne záruční doby, přičemž i reklamace odeslaná v poslední den záruční doby se považuje za včas uplatněnou.
- /5/ Reklamace jsou ze strany kupujícího řešeny pověřeným pracovníkem SLZ PP ČR.
- /6/ Reklamace jsou uplatňovány v místě záručního servisu na adrese provozovny: 

- /7/ Kupující si vyhrazuje právo provést na vlastní náklady kontrolní zkoušky dodaných pláštěnek reflexních PČR. Prodávající je, v případě prokázání nevyhovujících výsledků, povinen bezplatně a v přiměřené době vyměnit vadné kusy pláštěnek reflexních PČR a uhradit veškeré náklady, které v souvislosti s výměnou pláštěnek reflexních PČR kupujícímu vzniknou.
- /8/ Prodávající se zavazuje, že uzavřením této smlouvy převzme odpovědnost za škody vzniklé v důsledku vady zboží v rozsahu a za podmínek stanovených zákonem č. 59/1998 Sb., o odpovědnosti za škodu způsobenou vadou výrobku, ve znění pozdějších předpisů (dále jen „Zákon č. 59/1998 Sb.“). Bude-li se poškozený v případě škody vzniklé v důsledku vady na zboží dovolávat odpovědnosti u kupujícího za takto vzniklou škodu podle právních předpisů odlišných od zákona č. 59/1998 Sb., a náhrada škody bude kupujícím poškozenému poskytnuta, prodávající takto poskytnutou náhradu kupujícímu plně uhradí.

Čl. 9. Další povinnosti prodávajícího

- /1/ Prodávající se zavazuje zachovávat ve vztahu ke třetím osobám mlčenlivost o informacích, které při plnění této smlouvy získá od kupujícího nebo o kupujícím či jeho zaměstnancích a spolupracovnících a nesmí je zpřístupnit bez písemného souhlasu kupujícího žádné třetí osobě ani je použít v rozporu s účelem této smlouvy, ledaže se jedná
 - a) o informace, které jsou veřejně přístupné nebo
 - b) o případ, kdy je zpřístupnění informace vyžadováno zákonem nebo závazným rozhodnutím oprávněného orgánu.
- /2/ Prodávající je povinen zavázat povinností mlčenlivosti podle odst. 1. tohoto článku všechny osoby, které se budou podílet na dodání zboží kupujícímu.
- /3/ Za porušení povinnosti mlčenlivosti osobami, které se budou podílet na dodání zboží, odpovídá prodávající, jako by povinnost porušil sám.
- /4/ Povinnost mlčenlivosti trvá i po skončení účinnosti této smlouvy.
- /5/ Prodávající prohlašuje, že zboží uvedené v čl. 3. této smlouvy nemá právní vady ve smyslu ustanovení § 1920 NOZ.
- /6/ Prodávající je povinen dokumenty související s prodejem zboží dle této smlouvy uchovávat nejméně po dobu deseti (10) let od konce účetního období, ve kterém došlo



k zaplacení poslední části zboží, popř. k poslednímu zdanitelnému plnění dle této smlouvy, a to zejména pro účely kontroly oprávněnými kontrolními orgány.

- /7/ Prodávající souhlasí s tím, aby subjekty oprávněné dle zákona o finanční kontrole provedly finanční kontrolu závazkového vztahu vyplývajícího ze smlouvy.
- /8/ Prodávající je povinen ve smyslu ustanovení § 2 písm. e) zákona č. 320/2001 Sb., o finanční kontrole ve veřejné správě a o změně některých zákonů (zákon o finanční kontrole), spolupůsobit při výkonu finanční kontroly.
- /9/ Prodávající je povinen sdělit kupujícímu informaci o splnění podmínky dle § 81 zákona č. 435/2004 Sb., o zaměstnanosti, ve znění pozdějších předpisů, pokud ji splňuje.
- /10/ Prodávající je povinen upozornit kupujícího písemně na existující či hrozící střet zájmů bezodkladně poté, co střet zájmů vznikne nebo vyjde najevo, pokud prodávajícím i při vynaložení veškeré odborné péče nemohl střet zájmů zjistit před uzavřením této smlouvy. Střetem zájmů se rozumí činnost prodávajícího, v jejímž důsledku by došlo k naplnění zákona č. 159/2006 Sb., o střetu zájmů, ve znění pozdějších předpisů, a to v § 2 odst. 3 písm. b) a v § 3 odst. 3 písm. a).
- /11/ Prodávající bez jakýchkoliv výhrad souhlasí se zveřejněním své identifikace a dalších údajů uvedených v této smlouvě včetně ceny zboží.
- /12/ Prodávající je povinen bankovní účet jím určený pro zaplacení jakéhokoliv závazku kupujícího vůči prodávajícímu na základě této smlouvy, od uzavření této smlouvy do ukončení její účinnosti, zveřejnit způsobem umožňujícím dálkový přístup ve smyslu § 96 odst. 2 zákona č. 235/2004 Sb., o dani z přidané hodnoty.
- /13/ Prodávající bude při plnění předmětu této smlouvy postupovat s odbornou péčí, podle nejlepších znalostí a schopností, sledovat a chránit oprávněné zájmy kupujícího a postupovat v souladu s jeho pokyny nebo s pokyny jím pověřených osob.
- /14/ Prodávající se zavazuje převzít odpovědnost za škody vzniklé v důsledku vady zboží v rozsahu a za podmínek stanovených v § 2939 NOZ. Bude-li se poškozený v případě škody vzniklé v důsledku vady na zboží dovolávat odpovědnosti u kupujícího za takto vzniklou škodu podle právních předpisů odlišných od NOZ a náhrada škody bude kupujícím poskytnuta, prodávající takto poskytnutou náhradu kupujícímu plně uhradí.
- /15/ Prodávající prohlašuje, že nebude uplatňovat na předmět zakázky ochranu dle zákona č. 478/1992 Sb., o užitných vzorech a zákona č. 207/2000 Sb., o ochraně průmyslových vzorů a o změně zákona č. 527/1990 Sb., o vynálezech, průmyslových vzorech a zlepšovacích návrzích, ve znění pozdějších předpisů. A pokud ano, pak pouze v součinnosti s kupujícím.
- /16/ Prodávající souhlasí s tím, že vlastnosti a kvalitu zboží může kupující dodatečně prověřovat v rozsahu daném přílohou této smlouvy Technické podmínky, tzn., že dodavatel musí být schopen kdykoliv doložit, že k výrobě použil materiály v souladu s přílohou této smlouvy a může být prověřena i zdravotní bezpečnost použitých materiálů.

Čl. 10. Sankce

- /1/ Prodávající je povinen v případě prodlení s dodáním zboží, které nebylo dodáno v termínu podle ustanovení čl. 4, odst. 1. této smlouvy, zaplatit smluvní pokutu kupujícímu ve výši 0,05 % za každý i započatý den prodlení z ceny té části zboží s DPH, které nebylo dodáno, přičemž cena zboží je specifikována v ustanovení článku 6. této smlouvy.



- /2/ Prodávající je povinen v případě prodlení s doručením faktury, která nebyla doručena v termínu podle ustanovení dle čl. 7, odst. 3 této smlouvy, zaplatit smluvní pokutu kupujícímu ve výši 0,05 % za každý i započatý den prodlení z fakturované ceny zboží s DPH, které nebylo fakturováno, přičemž cena zboží je specifikována v ustanovení článku 6. této smlouvy.
- /3/ Kupující je povinen v případě nezaplacení kupní ceny v termínu dle čl. 7, odst. 6 této smlouvy zaplatit úrok z prodlení ve výši 0,05 % za každý i započatý den prodlení z fakturované, nezaplacené ceny zboží s DPH za každý den prodlení.
- /4/ Prodávající je povinen v případě porušení závazků blíže specifikovaných v čl. 8. odst. 3 této smlouvy zaplatit kupujícímu smluvní pokutu ve výši 1.000,- Kč (slovy: Jeden tisíc korun českých) za každý i započatý den prodlení.
- /5/ Prodávající je povinen v případě porušení závazku blíže specifikovaného v čl. 9., odst. 1 až 5 této smlouvy zaplatit kupujícímu smluvní pokutu ve výši 10 % z celkové kupní ceny včetně DPH, maximálně však 100.000,- Kč (slovy: sto tisíc korun českých).
- /6/ Smluvní pokuty a úrok z prodlení jsou splatné do třiceti (30) kalendářních dnů od data, kdy byla povinné smluvní straně doručena oprávněnou smluvní stranou písemná výzva k jejich zaplacení, a to na bankovní účet oprávněné smluvní strany uvedený v této smlouvě.
- /7/ Smluvní pokuty mohou být kombinovány (tzn., že uplatnění jedné smluvní pokuty nevylučuje souběžné uplatnění jakékoliv jiné smluvní pokuty).
- /8/ Ustanoveními o smluvní pokutě není dotčen případný nárok kupujícího na náhradu škody vůči prodávajícímu v částce převyšující výši smluvní pokuty sjednané pro příslušné porušení povinnosti prodávajícího.
- /9/ Smluvní pokuty a náhradu škody dle této smlouvy a dle NOZ, které je povinen zaplatit prodávající kupujícímu, uplatňuje za kupujícího odpovědný pracovník SLZ PP ČR.

Čl. 11. Odstoupení od smlouvy

- /1/ Kupující je oprávněn odstoupit od této smlouvy v případě podstatného porušení této smlouvy prodávajícím. Za podstatné porušení se považuje zejména:
 - a) prodlení prodávajícího s dodáním zboží o více než třicet (30) dní,
 - b) vadné plnění zboží v souladu s § 2106 NOZ,
 - c) nepravdivé nebo zavádějící prohlášení prodávajícího podle čl. 9, odst. 5 této smlouvy.
- /2/ Kupující je dále oprávněn od této smlouvy odstoupit v případě, že:
 - a) vůči majetku prodávajícího probíhá insolvenční řízení, v němž bylo vydáno rozhodnutí o úpadku, pokud to právní předpisy umožňují,
 - b) insolvenční návrh na prodávajícího byl zamítnut proto, že majetek prodávajícího nepostačuje k úhradě nákladů insolvenčního řízení,
 - c) prodávající je nespolehlivým plátcem dle § 106a zákona č. 253/2004 Sb., o dani z přidané hodnoty,
 - d) prodávající bezodkladně neoznámí prokazatelně kupujícímu skutečnost, že je v insolvenci nebo že hrozí její vznik, popř. že bylo správcem daně vydáno rozhodnutí, že je prodávající nespolehlivým plátcem dle § 106a zákona č. 253/2004 Sb., o dani z přidané hodnoty,
 - e) prodávající vstoupí do likvidace,



- f) prodávající nemá bankovní účet řádně registrován v databázi „Registru plátců DPH“.
- /3/ Prodávající je oprávněn odstoupit od této smlouvy, pokud je kupující v prodlení s úhradou faktury o více než třicet (30) dnů od data splatnosti faktury.
- /4/ Účinky odstoupení nastávají dnem doručení písemného oznámení o odstoupení druhé smluvní straně.

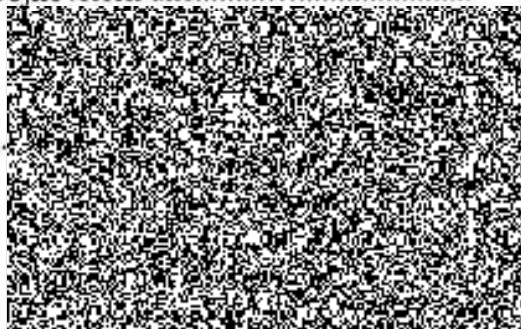
Čl. 12. Společná a závěrečná ustanovení

- /1/ Tato smlouva se řídí právním řádem České republiky. Práva a povinnosti smluvních stran neupravené touto smlouvou se řídí podle příslušných právních předpisů.
- /2/ Smluvní strany se dohodly, že v případě pochybností o datu doručení jakéhokoliv dokumentu uvedeného v této smlouvě se má za to, že dnem doručení se rozumí pátý (5) pracovní den ode dne odeslání dokumentu s výjimkou dokumentů, u kterých je určena lhůta pro doručení delší a toto odeslání musí být potvrzeno doručovací společností.
- /3/ Vzájemné vztahy smluvních stran, které nejsou výslovně dohodnuty v této smlouvě, se řídí příslušnými ustanoveními NOZ.
- /4/ Smluvní strany se zavazují, že veškeré spory vzniklé v souvislosti s realizací této smlouvy budou řešeny smírnou cestou – dohodou. Nedojde-li k dohodě, budou spory řešeny před příslušnými soudy.
- /5/ Každá ze smluvních stran je povinna bez zbytečného odkladu písemně sdělit druhé smluvní straně případnou změnu v údajích uvedených v čl. 1.
- /6/ Prodávající ani kupující nejsou bez předchozího písemného souhlasu druhé smluvní strany oprávněni postoupit práva a povinnosti z této smlouvy na třetí osobu.
- /7/ Nevymahatelnost či neplatnost kteréhokoliv ustanovení této smlouvy nemá vliv na vymahatelnost či platnost zbývajících ustanovení této smlouvy, pokud z povahy nebo obsahu takového ustanovení nevyplývá, že nemůže být odděleno od ostatního obsahu této smlouvy.
- /8/ Součástí této smlouvy je:
- Příloha č. 1 (Specifikace zboží a ceny) – 6 listů
 - Příloha č. 2 (Velikostní sortiment) – 1 list
- /9/ Smluvní strany se dohodly, že zveřejnění této smlouvy v Registru smluv podle zákona č. 340/2015 Sb., o registru smluv, zabezpečí kupující.
- /10/ Tato smlouva může být měněna nebo doplňována pouze na základě dohody obou smluvních stran písemnými číslovanými dodatky k této smlouvě.
- /11/ Smluvní strany se dohodly, že tuto smlouvu mohou ukončit vzájemnou dohodou.
- /12/ Smluvní strany prohlašují, že si tuto smlouvu přečetly, s jejím obsahem souhlasí a že byla sepsána na základě jejich pravé svobodné vůle a na důkaz toho připojují své podpisy.
- /13/ Tato smlouva je vyhotovena ve třech (3) stejnopisech, každý s platností originálu, z nichž kupující obdrží dva (2) a prodávající jeden (1) výtisk.



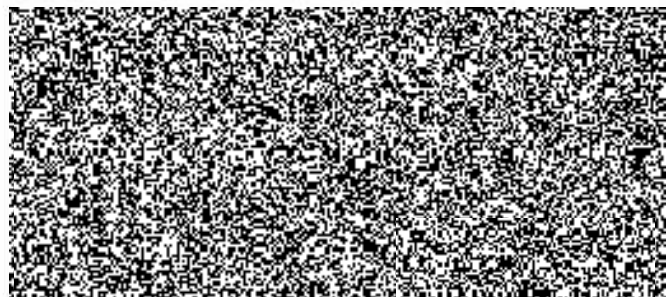
/14/ Tato smlouva nabývá platnosti dnem jejího podpisu oběma smluvními stranami a účinnosti dnem jejího zveřejnění v Registru smluv.

V Bojkovicích dne..... 30.8. 2018



prodávající
(razítko, podpis)

V Praze dne..... 30.8. 2018



kupující
(razítko, podpis)



Specifikace zboží a ceny

Specifikace zboží

Technický popis - Pláštěnka reflexní PČR

1. VŠEOBECNĚ

Pláštěnka reflexní PČR (dále jen „pláštěnka“) zapínaná na zdrhovadlo, kryté légou, se skrytou kapucí umístěnou ve stojáčku. Na zadním a předních dílech, v hrudní části pláštěnky, horizontálně nažehleny dva přerušované retroreflexní pruhy, další přerušovaný retroreflexní pruh je v spodním kraji. Na rukávech přerušovaný retroreflexní pruh pod průramkem a dva přerušované retroreflexní pruhy v spodním kraji. V bočním švu odvětrávání pomocí voděodolného zdrhovadla. Pod průramkem, na každé straně pláštěnky, připevněny botové kroužky pro odvětrání. Švy pláštěnky zataveny proti průniku vody. Pláštěnka je adjustována v brašně. Výrobek plní normy ČSN EN ISO 20471 a ČSN EN ISO 13 688 pro výstražné oděvy s vysokou viditelností tř. 2, dále ČSN EN 343 + A1 a ČSN EN 343 + A1, W_p tř. 3, R_{et} tř. 3

Přední díly – zapínané středem až do stojáčku na zdrhovadlo, kryté légou šíře 70 ± 2 mm. Léga se zapíná na 5 kovových druků černé barvy. Přední díly členěny v hrudní části sedlem. Pod sedlem dvě řady přerušovaných retroreflexních pruhů šíře 50 mm, včetně légy. Vzdálenost mezi pruhy je 50 ± 2 mm. Na sedle, vertikálně přes ramenní švy, nažehleno po stranách po jednom přerušovaném retroreflexním pruhu šíře 50 mm. Jeden přerušovaný retroreflexní pruh šíře 50 mm v spodní části předních dílů ve vzdálenosti 70 ± 2 mm od spodního kraje. Na sedle pravého předního dílu našitá měchová část stuhového uzávěru o rozměrech 85 x 50 šedé barvy. Pod stuhovým uzávěrem našito poutko ze základního materiálu s volností šíře 40 ± 2 mm pro propisku. Na sedle levého předního dílu retroreflexní nápis POLICIE s černou konturou, typ písma UNIVERS 65 polotučný, pod nápisem našita měchová část stuhového uzávěru pro upevnění identifikačního čísla, barva stuhového uzávěru světle šedá, rozměr 40 x 120 mm. Po stranách jsou přední díly vertikálně členěny. V bočních švech předních dílů otvory zapínané pomocí vodotěsných zdrhovadel se dvěma jezdcí. Délka zdrhovadel pro velikost L je 340 mm. V podpaží předních dílů připevněno po 2 ks botových kroužků pro odvětrání.

Zadní díl – členěný sedlem. Pod sedlem ve dvou řadách přerušované retroreflexní pruhy šíře 50 mm. Vzdálenost mezi pruhy 50 ± 2 mm. V spodní části zadního dílu jeden přerušovaný retroreflexní pruh šíře 50 mm ve vzdálenosti 70 ± 2 mm od spodního kraje. Na sedle, vertikálně přes ramenní švy, nažehleno po stranách po jednom přerušovaném retroreflexním pruhu šíře 50 mm. Na sedle retroreflexní nápis POLICIE s černou konturou, typ písma UNIVERS 65 polotučný. Na obou stranách v podpaží zadního dílu upevněno po 2 ks botových kroužků pro odvětrání. Po stranách zadní díl vertikálně členěný (viz inspirativní vzorek).

Rozměr retroreflexního nápisu POLICIE s černou konturou je na předním díle 20 x 110 mm (výška písma a délka nápisu), na zadním díle 52 x 320 mm (výška písma a délka nápisu).



Kapsy – umístěné šikmo pod linií pasu, zapínané voděodolnými zdrhovadly. Délka voděodolných zdrhovadel pro velikost L je 170 mm. Kapsové otvory jsou prošity do rámečku. Ve vzdálenosti 15 ± 2 mm nad kapsami našité patky ze základního materiálu, prošité po obvodu. Patky v místě našití prošité ve vzdálenosti 6 ± 1 mm. Kapsové váčky jsou ze základního materiálu.

Límec – stojáček, vnitřní strana ze základního materiálu černé barvy, na vnějším stojáčku otvor délky 400 mm pro velikost L (umístění kapuce), zapínaný voděodolným zdrhovadlem. Po zapnutí otvoru je jezdec zdrhovadla na pravé straně (viz inspirativní vzorek). Otvor je po obvodu v kraji prošitý. Do průkrčnicku všité poutko pro zavěšení a textilní etiketa.

Kapuce - ze třech dílů. Do předního okraje kapuce všitý kšilt z vlastního materiálu. Přední kraj kapuce předšitý podsádkou a prošitý v šíři 25 ± 1 mm pro vytvoření tunýlku, ve kterém je provlečená kulatá pruženka černé barvy, vyvedená v krajích botovými kroužky. Pruženka je opatřena na obou stranách brzdíčkami a koncovkami. Švy středového dílu kapuce prošity v kraji a zataveny proti průniku vody. Kapuce v místě průkrčnicku 2x podehnutá a prošitá, našitá na pásek ze základního materiálu, který je všitý do průkrčnicku. Boční strany pásku jsou 2x podehnuté a prošité.

Rukávy – členěné ve spodní části, se dvěma řadami nažehlených retroreflexních přerušovaných pruhů šíře 50 mm. První retroreflexní pruh je nažehlený 70 ± 2 mm od spodního kraje rukávu. Vzdálenost mezi retroreflexními pruhy je 50 ± 2 mm. Další retroreflexní přerušovaný pruh nažehlený v místě pod průramkem. V podpaží, po stranách švu, po 2 ks upevněny botové kroužky pro odvětrání. Obvod rukávu v dolním kraji regulovaný pomocí stuhového uzávěru šíře 25 mm. Na obou rukávech ve vzdálenosti 380 ± 5 mm (pro velikost L) od průkrčnicku našité poutko pro propisku s volností šíře 20 ± 2 mm. Levý rukáv je s nášivkou rukávovou POLICIE, která je našita ve vzdálenosti 290 ± 5 mm od všití límce.

Dolní kraj – je 2x podehnutý, prošitý ve vzdálenosti 25 ± 1 mm, s vytvořením tunýlku pro kulatou pruženku, vyvedenou u předních krajů botovými kroužky. Konce pruženky opatřeny brzdíčkami a koncovkami.

Brašna pro adjustaci

Brašna s popruhem je zhotovena z černého základního materiálu a je součástí pláštěnky. Zapíná se na dva stuhové uzávěry o rozměrech 25 x 50 mm. Brašna je s odšitým dnem. Okraj a přehyb brašny jsou 2x podehnuty a prošity. Na bočních švech brašny je našitý popruh šíře 40 ± 3 mm. Popruh je opatřen 2 sponami pro regulaci délky.

Zpracování

Všechny švy pláštěnky (kromě našití patek, légy, prošití horního kraje stojáčku, spodního kraje kapuce a pásku pro všití kapuce) jsou prošity ve vzdálenosti 2 ± 1 mm.

Našití patek, légy, prošití horního kraje stojáčku, spodního kraje kapuce a pásku pro všití kapuce je prošito ve vzdálenosti 6 ± 1 mm.

Tunýlek kapuce a tunýlek spodního kraje pláštěnky prošity ve vzdálenosti 25 ± 1 mm.

Švy jsou podlepeny, aby bylo zabráněno průniku vody.



1.2 Technické parametry použitých materiálů

Základní materiál pro pláštěnku, barva fluorescenční žlutá – 100% polyesterová tkanina s jednostranným polyuretanovým zátěrem, paropropustným, nepromokavým, technické parametry včetně zdravotní bezpečnosti

P.č.	Parametr, jednotka	Požadavek	Zkušební norma
1.	Celková plošná hmotnost (g/m ²)	150 ± 10%	ČSN EN 12127
2.	Pevnost v tahu (N)	min. 450	ČSN EN ISO 1421
3.	Pevnost v dotržení (N)	min. 25	ČSN EN ISO 4674 – 1/A
4.	Srážlivost v praní při 40°C po 5. praních (%)	max. ± 3	ČSN EN ISO 6330
5.	Odolnost v pronikání vody W _p (Pa)	W _p ≥ 13 000	ČSN EN 20811
6.	Odolnost vůči vodním parám R _{et} (m ² .Pa.W ⁻¹)	R _{et} ≤ 20	ČSN EN ISO 11092
7.	Hodnota pH vodného výluhu	4,0 – 7,5	ČSN EN ISO 3071
8.	Obsah volného formaldehydu (ppm)	≤ 75	ČSN EN ISO 14184-1
9.	Obsah aromatických aminů (mg.kg ⁻¹)	max. 30	ČSN EN 14362-1
10.	Stálobarevnost (stupeň) - v praní při 40°C - v suchém otěru - v mokřém otěru - v potu alkalickém - v potu kyselém	min. 4 min. 4 min. 4 min. 4 min. 4	ČSN EN ISO 105-C06 ČSN EN ISO 105-X12 ČSN EN ISO 105-X12 ČSN EN ISO 105-E04 ČSN EN ISO 105-E04

Použitý reflexní materiál na Pláštěnce reflexní PČR musí splňovat normu ČSN EN ISO 20471, doloženo certifikátem akreditované zkušební laboratoře.

Jedná se o tyto materiály:

- stříbrné retroreflexní nápisy POLICIE s konturou a přerušované stříbrné retroreflexní pruhy šíře 50 mm – retroreflexní materiál minimálně třídy 2,
- základní materiál fluorescenčně žlutý pro pláštěnku, minimálně třídy 2 (oděv s vysokou viditelností), splnění normy nutno uvést na etiketě.

Základní materiál pro pláštěnku, barva černá – 100% polyesterová tkanina s jednostranným polyuretanovým zátěrem, paropropustným, nepromokavým, technické parametry včetně zdravotní bezpečnosti

P.č.	Parametr, jednotka	Požadavek	Zkušební norma
1.	Celková plošná hmotnost (g/m ²)	130 ± 10%	ČSN EN 12127
2.	Pevnost v tahu (N)	min. 450	ČSN EN ISO 1421
4.	Pevnost v dotržení (N)	min. 25	ČSN EN ISO 4674 – 1/A
5.	Srážlivost v praní při 40°C po 5. praních (%)	max. ± 3	ČSN EN ISO 6330
6.	Hodnota pH vodného výluhu	4,0 – 7,5	ČSN EN ISO 3071



7.	Obsah volného formaldehydu (ppm)	≤ 75	ČSN EN ISO 14184-1
8.	Obsah aromatických aminů (mg.kg^{-1})	max. 30	ČSN EN 14362-1
9.	Odolnost v pronikání vody W_p (Pa)	$W_p \geq 13\ 000$	ČSN EN 20811
10.	Odolnost vůči vodním parám R_{et} ($\text{m}^2.\text{Pa.W}^{-1}$)	$R_{et} \leq 20$	ČSN EN ISO 11092

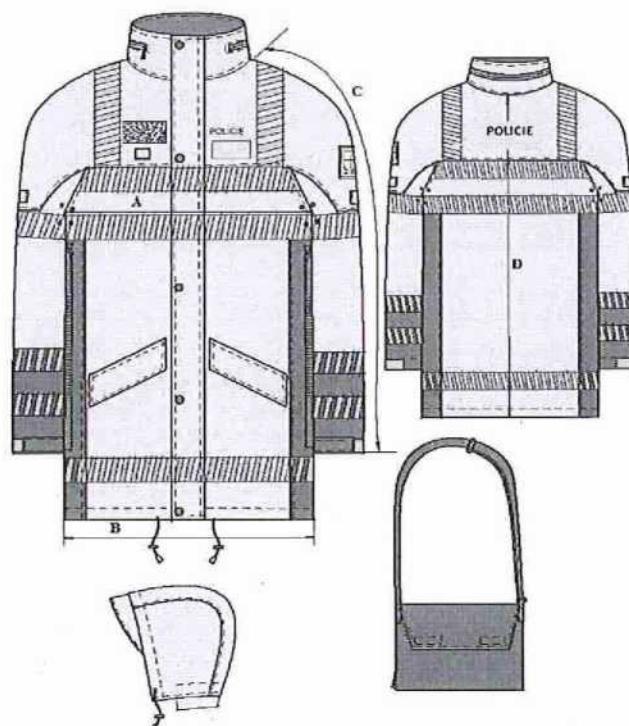
Použitý materiál na Pláštěnce reflexní PČR musí splňovat normu ČSN EN 343 + A1 a ČSN EN 343 + A1, W_p tř. 3, R_{et} tř. 3

1.3 Další použité materiály

- 1 ks voděodolné zdrhovadlo pro zapínání pláštěnky
- 2 ks voděodolná zdrhovadla pro zapínání šikmých kapes předních dílů
- 2 ks voděodolná zdrhovadla do bočních švů
- 1 ks voděodolné zdrhovadlo do otvoru pro kapuci
- černé botové kroužky 20 ks (dolní kraj, podpaží, kapuce)
- 5 ks černé kovové druky
- černá kulatá pruženka (dolní kraj, kapuce)
- 4 ks černé koncovky (na pruženku)
- 4 ks černé brzdičky (na pruženku)
- stuhový uzávěr šíře 25 mm
- stuhový uzávěr šedý
- černý popruh šíře 40 ± 3 mm (brašna pro adjustaci)
- 2 ks kovová spona (na regulaci délky popruhu brašny pro adjustaci)
- šicí nitě 100% PES
- textilní etiketa

2. ORIENTAČNÍ NÁKRESY, MÍSTA MĚŘENÍ A TABULKY KONTROLNÍCH MĚŘ PLÁŠTĚNKY REFLEXNÍ PČR A BRAŠNY PRO ADJUSTACI

2.1 Orientační nákres Pláštěnky reflexní PČR (s místy měření) a brašny pro adjustaci



Velikost	XS	S	M	L	XL	2XL	3XL	4XL
Výška postavy	168	172	176	180	184	188	192	192
A ½ obvodu hrudníku	59	62	66	70	74	78	82	86
B ½ dolní šíře	59	62	66	70	74	78	82	86
C Délka rukávu	81,7	84,3	86,9	89,5	92,1	94,7	97,3	99,9
D Délka pláštěnky	81,5	84	86,5	89	91,5	94	96,5	99

Všechny rozměry v tabulce jsou uvedeny v cm. Tolerance rozměrů je $\pm 2\%$.

3. ZVLÁŠTNÍ POŽADAVKY

- Značení

Každá pláštěnka je označena textilní etiketou, která je všita do švu průkrčníku. Etiketa je bílé barvy a jsou na ní černým písmem natištěny tyto údaje:

- výrobce
- název výrobku
- měsíc/rok výroby
- velikost
- materiálové složení v plném znění
- splnění ČSN EN ISO 20471, minimálně třída reflexe 2
- symboly pro ošetřování dle ČSN EN ISO 3758 v pořadí: praní, bělení, sušení, žehlení a profesionální ošetřování textilií



Značení na textilní etiketě je stálobarevné a čitelné po celou požadovanou dobu životnosti. Velikost písma minimálně 3 mm.

- Balení

Každá pláštěnka bude dodána v brašně pro adjustaci, která je vložena do PE sáčku označeného štítkem s těmito údaji:

- výrobce
- rok/měsíc výroby
- velikost

Takto zabalené pláštěnky budou vloženy po 15 ks do krabic s pětivrstvé lepenky. Každá krabice je označena štítkem s těmito údaji:

- výrobce
- název výrobku
- velikost
- počet kusů
- měsíc/rok výroby

Pokud krabice nebude obsahovat 15 ks stejné velikosti, počty kusů různých velikostí budou výrazně označeny.

Rozměry krabice: 290 x 290 x 490 mm



Součástí dodávky každé pláštěnky je návod na její používání, údržbu a způsob skladování v českém jazyce.

Specifikace ceny

Pláštěnka reflexní PČR	Počet ks	Cena za 1 ks bez DPH	DPH za 1 ks	Cena za 1 ks s DPH	Cena celkem bez DPH	DPH celkem	Cena celkem s DPH
	600	2 600,-	546,-	3 146,-	1 560 000,-	327 600,-	1 887 600,-



Velikostní sortiment

KŘP	ZOČ	Velikost								Počet v ks
		XS	S	M	L	XL	2XL	3XL	4XL	
KŘP A	OŘD			5	24	23	4	3	1	60
	DI I			2	6	7				15
	DI II		3	2	4		1			10
	DI III	2		7	1					10
	DI IV			1		5	4			10
KŘP S	OSD	3			6	7	1		1	18
	DO Bernartice				6	4				10
	DO Mirošovice			2	6	2				10
	DO Nová Ves	1	1	2	2	1	1	1	1	10
	DO Poříčany		1	4	4	1				10
	DO Rudná	2	2	4	2					10
KŘP B	OSD	1	5	4	6	2				18
	DI Brno město	2	4	8	9	8	4	1	2	38
KŘP U	OSD	1		1	4	1	6			13
	DI Ústí nad Labem		1	2	6	2	1	2	1	15
	DO Řehlovice				1	2	4	2	3	12
KŘP L	OSD		1	2	6	4	1			14
	DI Liberec			3	6	3	3			15
KŘP K	OSD			1	3	4				8
	DI Karlovy Vary			5	4	6				15
KŘP P	OSD			3	4	3	3			13
	DI Plzeň	5		1	5	2		7		20
KŘP C	OSD		3	2	7	2	2	1	1	18
	DI České Budějovice	2	3		11	2	1	1		20
KŘP J	OSD			4	3	1	2	3	1	14
	DI Jihlava		2	2	4	2				10
	DO Velký Beranov			2	4	6				12
KŘP H	DI Hradec Králové		1	5	4	5	3	2		20
	DO Pravy			1	3	5		1		10
KŘP E	DI Pardubice		2	2	4	2				10
	OSD	1	4	2	2	1	2	1		13
	DO Vysoké Mýto	1	1	1		1	2	1		7
KŘP M	OSD		1	4	4	2	2			13
	DI Olomouc	2	1	2	9	4				18
KŘP T	OSD				5	6	1			12
	DI Ostrava		1	5	22	4	7	1		40
KŘP Z	OSD			3	5	2	2	1		13
	DI Zlín		2	4	6	2				14
ŘSDP PPČR					1	1				2
Celkem ks		23	39	98	209	135	57	28	11	600

