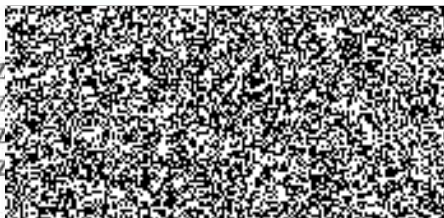


ROZDĚLOVNÍK

Výtisk č. 1 převz
Výtisk č. 2 převz
Výtisk č. 3 převz
Výtisk č. 4 převz
Blahop
s.r.o.



Výtisk č. 1

„Dodávky dřevěných pelet pro kotelny Hotelu Solenice a Hotelu Vltava“

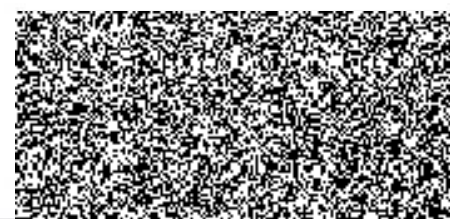
Obj.: ZSM-62-24/OVZ-2018
Profil zadavatele: NEN
Systemové číslo na profilu zadavatele: N006/18/V00005505
Evidenční číslo ve Věstníku VZ: Z2018-023102
Evidenční číslo v Úředním věstníku EU: 2018/S133-302486

Kupní smlouva

„Dodávky dřevěných pelet pro kotelny Hotelu Solenice a Hotelu Vltava“



ZÁŘÍZENÍ SLUŽEB PRO MINISTERSTVO VNITRA
STÁTNÍ PŘÍSPĚVKOVÁ ORGANIZACE




Zařízení služeb pro Ministerstvo vnitra


se sídlem: Přípotoční 300/12, 101 00 Praha 10

IČO: 67779999

DIČ: CZ67779999

zastoupené: Mgr. Romanem Švejdou, DiS, generálním ředitelem

bankovní spojení: 

číslo účtu: 

na straně jedné (dále též jen „Kupující“)

číslo smlouvy: **ZSM-62-24/OVZ-2018**

a

BIOMAC s.r.o.

se sídlem podnikání: Brničko1009, 783 91 Uničov


IČO: 25859145


DIČ: CZ25859145

zastoupené: Ing. Martinem Černým, jednatelem

společnost zapsaná v obchodním rejstříku vedeném: Krajský soud v Ostravě

oddíl C, vložka 22652,

bankovní spojení: 

číslo účtu: 

na straně druhé (dále též jen „Prodávající“)

(obě výše uvedené společně dále též jen „Smluvní strany“ či jednotlivě jako „Smluvní strana“)

uzavřely níže uvedeného dne, měsíce a roku tuto

**Kupní smlouvu
„Dodávky dřevěných pelet pro kotelny Hotelu Solenice
a Hotelu Vltava“**

dle § 2079 a násl. zákona č. 89/2012 Sb., občanský zákoník, (dále též jen „Smlouva“) následujícího znění:

1. PROHLÁŠENÍ SMLUVNÍCH STRAN

- 1.1. Kupující prohlašuje, že je státní příspěvkovou organizací zřízenou Zřizovací listinou vydanou Ministerstvem vnitra ČR, č.j. N-1337/97 dne 8. 12. 1997 a že splňuje veškeré podmínky a požadavky v této Smlouvě stanovené a je oprávněn tuto Smlouvu uzavřít a řádně plnit závazky v ní obsažené.
- 1.2. Kupující zadal, jakožto veřejný zadavatel ve smyslu ustanovení § 4 odst. 1 písm. c) zákona č. 134/2016 Sb., o zadávání veřejných zakázek, veřejnou zakázku v otevřeném nadlimitním řízení pod čj.: **ZSM-62/OVZ-2018 s názvem „Dodávky dřevěných pelet pro kotelny Hotelu Solenice a Hotelu Vltava“** (dále jen „Veřejná zakázka“). Nabídka Prodávajícího splnila veškeré požadavky Kupujícího uvedené v zadávací dokumentaci a podmínky zákona o zadávání veřejných zakázek.
- 1.3. Prodávající prohlašuje, že je držitelem certifikace dopravce ENplus třídy A1.
- 1.4. Prodávající prohlašuje, že je provozovatelem cisteren vybavených vážním systémem, nebo je tento provozovatel smluvně zajištěn.
- 1.5. Prodávající prohlašuje, že splňuje veškeré podmínky a požadavky v této Smlouvě stanovené a je oprávněn tuto Smlouvu uzavřít a řádně a včas plnit závazky v ní obsažené.
- 1.6. Tato Smlouva se uzavírá za účelem zajištění dodávek dřevěných pelet dle přílohy č. 1 pro Kupujícího.

2. PŘEDMĚT SMLOUVY

- 2.1. Prodávající se touto Smlouvou zavazuje Kupujícímu průběžně dodávat na základě dílčích objednávek dřevěné pelety a to v kvalitě specifikované v Příloze č. 1 Smlouvy - Technická specifikace pelet (dále jen jako „Zboží“) a to v předpokládaném celkovém množství a v ceně stanovené v čl. 6 této Smlouvy a to maximálně do výše limitu dle čl. 15.1 této Smlouvy.
- 2.2. Kupující se touto Smlouvou zavazuje zaplatit Prodávajícímu za dílčí dodávky Zboží dohodnutou cenu.

3. MÍSTO A DOBA DODÁVEK

- 3.1. Místem dodání Zboží je:
 - Hotel Solenice, Bohostice 98, 262 33 Solenice
 - Hotel Vltava, Červená nad Vltavou 126, 398 48 Jetětice
- 3.2. Termín dodávky bude uveden v každé dílčí Objedávce (dále též jen „Objedávka“) vystavené Kupujícím, předpoklad odběru Zboží je 792 tun (cca 20 tun/měsíc).



OBJEDNÁVKA ZBOŽÍ

- 4.1. Kupující vystaví závaznou dílčí Objednávku na Zboží Prodávajícímu v písemné formě, přičemž za písemnou Objednávku se považuje též Objednávka učiněná faxem nebo prostřednictvím elektronické pošty. Takto učiněné Objednávky se nepovažují za internetový obchod. Objednávka bude vystavena v souladu s postupy a dodacími termíny uvedenými v této Smlouvě. Každá Objednávka musí obsahovat:
- jméno/název/obchodní firmu/IČ Kupujícího a Prodávajícího,
 - bydliště/místo podnikání/sídlo Kupujícího a Prodávajícího,
 - číslo této Smlouvy,
 - číslo Objednávky, datum jejího vystavení,
 - množství požadovaného Zboží,
 - datum dodání Zboží, bude-li lhůta dodání delší než dle čl. 8.3 této Smlouvy
 - místo dodání (přesná adresa).
- 4.2. Smluvní strany se dohodly, že dodání Zboží se uskutečňuje jeho předáním v místě dodání uvedeném v Objednávce v souladu s odstavcem 3.1.
- 4.3. Smluvní strany se dohodly, že jménem Kupujícího jsou oprávněny vystavovat Objednávky pouze oprávněné osoby uvedené v Příloze č. 1 této Smlouvy. Tyto subjekty jsou zmocněny též k převzetí Zboží v místě dodání, k potvrzení dodacího listu a k uplatnění odpovědnosti za vady. Kupující je oprávněn doplnit do Přílohy č. 1 této Smlouvy (aktualizovat ji) jmenný seznam oprávněných osob, které mají právo Objednávku vystavit. Tato změna je platná a účinná od okamžiku, kdy je doručena Prodávajícímu. Od účinnosti této změny platí, že Objednávky jsou oprávněny jménem Kupujícího činit pouze oprávněné osoby uvedené ve změně Přílohy č. 1 této Smlouvy. Taková změna Přílohy č. 1 této Smlouvy se neřídí ustanovením čl. 16.

5. PŘEVZETÍ DODÁVKY

- 5.1. Smluvní strany se dohodly, že o převzetí dodaného Zboží bude vždy vystaven oboustranně potvrzený dodací list, který bude obsahovat minimálně:
- jméno/název/obchodní firmu/IČ Prodávajícího a Kupujícího,
 - bydliště/místo podnikání/sídlo Prodávajícího a Kupujícího,
 - číslo této Smlouvy,
 - označení odběrného místa
 - číslo Objednávky, datum jejího vystavení,
 - množství dodaného Zboží,
 - cenu Zboží uvedenou jako jednotkovou a jako celkovou za dodané množství daného druhu Zboží,
 - datum dodání Zboží,
 - místo dodání,




- kvalitativní jakost Zboží,

dodací list přitom bude ve třech (3) shodných vyhotoveních, z nichž jedno (1) obdrží Kupující a dvě (2) Prodávající.

- 5.2. Smluvní strany se dohodly, že podepsaný dodací list je nezbytným podkladem pro vyúčtování ceny dodaného Zboží, bez potvrzeného dodacího listu nemá Prodávající nárok na zaplacení ceny Zboží.
- 5.3. Smluvní strany se dohodly, že podpisem dodacího listu nedochází k uznání ceny uvedené na dodacím listu, ale pouze k potvrzení množství a druhu Zboží a termínu dodání. Cena uvedená na dodacím listu má pouze informativní charakter a bude porovnávána s cenou uvedenou na faktuře za dodané Zboží.
- 5.4. Nezbytnou součástí dodacího listu je vážní lístek pro každou dodávku, bez kterého Kupující nebude dodávku přebírat.
- 5.5. Prodávající se zavazuje dodávat Zboží ve lhůtě uvedené v Objednávce, vyjma případů hodných zvláštního zřetele, za něž se považují poruchy vykládacích zařízení, havárie, stávky, živelné pohromy, zákazy nakládky vyhlášené na železnici. Prodávající se zaručuje dodat v období trvání tohoto smluvního vztahu sjednané množství Zboží v toleranci $\pm 10\%$.

6. CENA A PLATEBNÍ PODMÍNKY

Název hotelu	Předpokládané celkové množství dřevěných pelet v tunách	Cena za 1 tunu dřevěných pelet bez DPH v Kč	Cena celkem v Kč		
			Bez DPH	Sazba DPH	Včetně DPH
Hotel Solenice	480	4840	2 323 200	15 %	2 671 680
Hotel Vltava	312	4840	1 510 080	15 %	1 736 592
Celkem	792	4840	3 833 280	15 %	4 408 272

- 6.1. Cena za Zboží je splatná na základě daňového dokladu za Zboží dodané dle potvrzeného dodacího listu.
- 6.2. Daňový doklad (dále též jen „Faktura“) je Prodávající oprávněn vystavit nejdříve ke dni dodání Zboží. Fakturace bude prováděna podle obsahu písemné Objednávky a potvrzeného dodacího listu.
- 6.3. Originály faktur budou vystaveny Prodávajícím řádně a včas, v souladu se zákonem č. 235/2004 Sb., o DPH, v platném znění.
- 6.4. Faktura bude mít zákonné náležitosti daňového a účetního dokladu a bude doručena vždy ve dvojnásobném (2) vyhotovení na adresu sídla Kupujícího nebo v jednom (1) vyhotovení prostřednictvím elektronické pošty na adresu  pokud Faktura splňuje ustanovení zákona č. 297/2016 Sb., o službách vytvářejících důvěru pro elektronické transakce.
- 6.5. Faktura bude Kupujícím uhrazena Prodávajícím vždy bezhotovostním převodem na bankovní účet Prodávajícího uvedený v záhlaví této Smlouvy.



- 6.6. Smluvní strany se dohodly, že cena dodaného Zboží je splatná do třiceti (30) dnů ode dne doručení řádně vystavené Faktury, včetně dodacího listu potvrzeného Kupujícím. V případě, že Faktura neobsahuje všechny náležitosti daňového a účetního dokladu nebo k ní není připojen potvrzený dodací list, její splatnost neběží a Kupující je oprávněn Fakturu vrátit s tím, že splatnost počne běžet znovu v celé délce od doručení bezvadné Faktury.
- 6.7. Smluvní strany se dohodly, že ke každé Objedávce bude vystavena samostatná Faktura.
- 6.8. Cena Zboží byla stanovena dohodou Smluvních stran a ve formě jednotkových cen.
- 6.9. Smluvní strany se dohodly, že na cenu Zboží nebudou poskytovány zálohy.
- 6.10. Kupní cena zahrnuje veškeré náklady spojené se Zbožím a jeho dodáním, včetně nákladů na přepravu Zboží, na pojištění Zboží, nákladů spojených s obstaráním dokladů ke Zboží, etiketování, cla, daně, skladné atd.
- 6.11. Smluvní strany se dohodly, že v případě, že cena dřevěných pelet dle údajů Českého statistického úřadu vzroste v průměru o více jak pět (5) procentních bodů, změní se nabídková cena ve stejném směru a rozsahu zvýšením příslušného počtu procentních bodů. V takovém případě oznámí písemně Prodávající tuto skutečnost Kupujícímu a Prodávající zvýší cenu s patnáctidenním odkladem ode dne oznámení této skutečnosti Kupujícímu.
- 6.12. Smluvní strany se dohodly, že v případě, že cena dřevěných pelet dle údajů Českého statistického úřadu klesne v průměru o více jak pět (5) procentních bodů, změní se nabídková cena ve stejném směru a rozsahu snížením příslušného počtu procentních bodů. V takovémto případě oznámí písemně Kupující tuto skutečnost Prodávajícímu a Prodávající sníží cenu s patnáctidenním odkladem ode dne oznámení této skutečnosti Prodávajícímu.

7. KVALITATIVNÍ VLASTNOSTI

- 7.1. Prodávající se zavazuje dodávat Kupujícímu pelety, které splňují certifikaci ENplus kvality třídy A1. Pelety musí splňovat minimální parametry uvedené v Příloze č. 1 Smlouvy – Technická specifikace pelet. Pelety budou dodávány pro technologii GUNTAMATIC a HARGASSNER ECO-PK 200.

8. DALŠÍ PRÁVA A POVINNOSTI STRAN

- 8.1. Prodávající je povinen dodat Zboží v místě dodání uvedeného v Objedávce. Náklady a nebezpečí spojené s dopravou Zboží nese Prodávající.
- 8.2. Prodávající je povinen dodat Zboží v množství uvedeném v Objedávce, v požadované jakosti a dle specifikovaných vlastností uvedených v čl. 7 této Smlouvy.
- 8.3. Prodávající se zavazuje dodat Kupujícímu objednané dřevěné pelety do čtyř (4) pracovních dnů ode dne doručení Objedávky

- 8.4. Prodávající je povinen dodat Zboží v množství uvedeném v Objednávce s přihlédnutím k možné množství toleranci dle čl. 5.5. Smlouvy. Prodávající se dále zavazuje dodat Zboží v kvalitativní jakosti stanovené dle této Smlouvy a garantované na dodacím listu. Nedodržení těchto podmínek je důvodem pro Kupujícího vrátit Zboží na náklady Prodávajícího. Dále se Prodávající zavazuje Kupujícímu uhradit veškeré škody, resp. náklady, které mu tímto prokazatelně vzniknou.
- 8.5. Vlastnictví ke Zboží přechází na Kupujícího dnem předání. Nebezpečí škody na věci přechází podpisem dodacího listu Kupujícím, resp. příslušným zmocněným subjektem.
- 8.6. Prodávající je oprávněn uplatňovat nároky z vad Zboží kdykoliv po jeho převzetí až do okamžiku jeho spotřebování.
- 8.7. Smluvní strany ujednávají, že Prodávající přejímá záruku za jakost dodaného Zboží v délce trvání 24 měsíců.
- 8.8. Vady zjistitelné při převímce Zboží uplatní Kupující nebo jeho zmocnění zástupci u Prodávajícího ihned, v ostatních případech nejpozději do pěti (5) dnů od jejich zjištění. Prodávající tyto oprávněné reklamace vyřídí tak, že nahradí vadné Zboží bezvadným, popřípadě již zaplacené Zboží bude dobropisovat se lhůtou splatnosti patnácti (15) dnů od vystavení dobropisu, přičemž volba způsobu vyřízení reklamace náleží Kupujícímu.
- 8.9. Smluvní strany se dohodly, že Kupující je oprávněn při jakékoliv vadě Zboží požadovat dle své volby výměnu Zboží či přiměřenou slevu z ceny Zboží, zároveň je bez ohledu na charakter vady oprávněn Objednávku bez náhrady zrušit.
- 8.10. Kupující není na základě této Smlouvy povinen objednat žádné Zboží, ani tato Smlouva nezakotvuje exkluzivitu ve prospěch Prodávajícího, stejně tak množství dřevěných pelet v tunách uvedené v čl. 6 Smlouvy nestanovuje minimální ani maximální možné množství Zboží, které si je Kupující oprávněn od Prodávajícího objednat.
- 8.11. Prodávající je po celou dobu účinnosti Smlouvy povinen být pojištěn pro případ vzniku odpovědnosti za škodu způsobenou jinému provozní činností s tím, že limit pojistného plnění musí činit minimálně 1 000 000,- Kč (slovy „jedenmilion“ korun českých). Kopii dokladu o tomto pojištění předal Prodávající Kupujícímu před podpisem Smlouvy.
- 8.12. Součástí plnění je dodávka Zboží vlastní nebo smluvní cisternovou přepravou, složení Zboží proběhne zafoukáním do zásobníků flexibilními hadicemi standardním plnicím uzávěrem. Pro dopravu Zboží do místa určení se v zimním období nedoporučuje auto s vlekem, případně tahač s návěsem.

9. OPRÁVNĚNÉ OSOBY

- 9.1. Každá ze Smluvních stran jmenovala oprávněnou osobu či oprávněné osoby (dále jen „Oprávněné osoby“). Seznam těchto osob je uveden v Příloze č. 2. Oprávněné osoby budou zastupovat Smluvní stranu v obchodních záležitostech souvisejících s plněním této Smlouvy. Oprávněné osoby nemají právo tuto Smlouvu měnit ani ji doplňovat, nejsou-li zároveň statutárním zástupcem kterékoli ze Smluvních stran.

10. SANKCE A NÁHRADA ŠKODY

- 10.1. V případě, že Prodávající dodá Zboží nesplňující požadované kvalitativní vlastnosti dle čl. 7.1. Smlouvy, zavazuje se zaplatit Kupujícímu smluvní pokutu ve výši 5.000,- Kč (slovy „pěttisíc“ korun českých) za každý zjištěný případ. Povinnost Prodávajícího nahradit vadné plnění plněním bezvadným tím není dotčena.
- 10.2. V případě, že Prodávající nedeklaruje požadované kvalitativní vlastnosti dle čl. 7.1. Smlouvy na dodacím listu pro každou dílčí dodávku, zavazuje se zaplatit Kupujícímu smluvní pokutu též ve výši 5.000,- Kč (slovy „pěttisíc“ korun českých) za každý zjištěný případ.
- 10.3. V případě, že je Prodávající v prodlení s dodáním Zboží, zavazuje se zaplatit Kupujícímu smluvní pokutu ve výši 1.000,- Kč (slovy „jedentisíc“ korun českých) za každý započatý den prodlení.
- 10.4. Případné smluvní sankce budou Kupujícím uplatňovány kdykoliv, zpravidla však po vyhodnocení plnění Smlouvy za každý kalendářní měsíc.
- 10.5. Zaplacením Smluvní pokuty není dotčen nárok Kupujícího na náhradu škody v plném rozsahu, ani povinnost Prodávajícího vzniklou škodu v plném rozsahu Kupujícímu nahradit.
- 10.6. V případě, že Kupující bude v prodlení se zaplacením faktury Prodávajícího, zaplatí Prodávajícímu spolu s dlužnou částkou též zákonný úrok z prodlení. V případě, že Kupující neuhradí Prodávajícímu platbu do třiceti (30) dní po termínu splatnosti je Prodávající oprávněn přerušit poskytování dodávek až do doby plné úhrady.
- 10.7. Každá ze Smluvních stran nese odpovědnost za způsobenou škodu v rámci platných právních předpisů a této Smlouvy. Obě strany se zavazují k vyvinutí maximálního úsilí k předcházení škodám a k minimalizaci případně vzniklých škod.
- 10.8. Žádná ze Smluvních stran neodpovídá za škodu, která vznikla v důsledku věcně nesprávného nebo jinak chybného zadání, které obdržela od druhé strany.
- 10.9. Smluvní strany se zavazují upozornit druhou Smluvní stranu bez zbytečného odkladu na vzniklé okolnosti vylučující odpovědnost bránící řádnému plnění této Smlouvy. Smluvní strany se zavazují k vyvinutí maximálního úsilí k odvrácení a překonání okolností vylučujících odpovědnost.

11. OCHRANA INFORMACÍ

- 11.1. Prodávající podpisem této Smlouvy souhlasí, v souladu se zněním zákona č.106/1999 Sb., o svobodném přístupu k informacím, s možným zpřístupněním či zveřejněním celé této Smlouvy v jejím plném znění, jakož i všech úkonů a okolností s touto Smlouvou souvisejících, ke kterému může kdykoliv v budoucnu dojít.
- 11.2. Prodávající uděluje Kupujícímu souhlas se zveřejněním celého obsahu této Smlouvy včetně jejích dodatků na profilu zadavatele s tím, že Kupující učiní nezbytná opatření ke znečitelnění těch identifikačních údajů Prodávajícího, o kterých to stanoví příslušné právní předpisy České republiky, případně ke znečitelnění dalších údajů, jejichž znečitelnění výslovně Smlouva vyžaduje.

- 11.3. Prodávající bez jakýchkoliv výhrad souhlasí se zveřejněním své identifikace a všech dalších údajů uvedených ve Smlouvě včetně ceny předmětu plnění.
- 11.4. Kupující se zavazuje zajistit zveřejnění této Smlouvy dle zákona č. 340/2015 Sb., o registru smluv, v platném znění.

12. SOUČINNOST A VZÁJEMNÁ KOMUNIKACE

- 12.1. Smluvní strany se zavazují vzájemně spolupracovat a poskytovat si veškeré informace potřebné pro řádné plnění svých závazků. Smluvní strany jsou povinny informovat druhou Smluvní stranu o veškerých skutečnostech, které jsou nebo mohou být důležité pro řádné plnění této Smlouvy.
- 12.2. Všechna oznámení mezi Smluvními stranami, která se vztahují k této Smlouvě, nebo která mají být učiněna na základě této Smlouvy, musí být učiněna v písemné formě a druhé straně doručena buď datovou schránkou, osobně nebo doporučeným dopisem či jinou formou registrovaného poštovního styku na adresu uvedenou na titulní stránce této Smlouvy, není-li stanoveno nebo mezi Smluvními stranami dohodnuto jinak.
- 12.3. Smluvní strany se zavazují, že v případě změny své adresy budou o této změně druhou Smluvní stranu písemně informovat nejpozději do tří (3) pracovních dnů ode dne této změny.

13. UCHOVÁVÁNÍ DOKUMENTŮ

- 13.1. Prodávající je povinen uchovávat dokumenty související s dodávkami dle této Smlouvy nejméně po dobu deseti (10) let od konce účetního období, ve kterém došlo k zaplacení poslední části ceny poskytnutých dodávek popř. k poslednímu zdanitelnému plnění dle této Smlouvy, a to zejména pro účely kontroly oprávněnými kontrolními orgány.
- 13.2. Prodávající je povinen umožnit kontrolu dokumentů souvisejících s dodávkami dle této Smlouvy ze strany Kupujícího a orgánů oprávněných k provádění kontroly, a to zejména ze strany Ministerstva vnitra ČR, Ministerstva financí ČR, Centra pro regionální rozvoj České republiky, územních finančních orgánů, Nejvyššího kontrolního úřadu, Evropské komise, Evropského účetního dvora, případně dalších orgánů oprávněných k výkonu kontroly a ze strany třetích osob, které tyto orgány ke kontrole pověří nebo zmocní.
- 13.3. Prodávající je podle ustanovení § 2 písm. e) zákona č. 320/2001 Sb., o finanční kontrole ve veřejné správě a o změně některých zákonů (zákon o finanční kontrole), povinen spolupůsobit při výkonu finanční kontroly.

14. ŘEŠENÍ SPORŮ

- 14.1. Podle § 89 a zákona č. 99/1963 Sb., (občanský soudní řád) se strany této Smlouvy dohodly, že místně příslušným soudem prvního stupně ve sporech z této Smlouvy bude v případech, kdy není stanovena výlučná příslušnost soudu a kdy je v prvním stupni příslušný krajský soud, Městský soud v Praze a v případech, kdy je v prvním stupni příslušný okresní soud, Obvodní soud pro Prahu 10.

15. PLATNOST A ÚČINNOST SMLOUVY

- 15.1. Tato Smlouva nabývá platnosti dnem jejího uzavření a účinnosti dnem uveřejnění v registru smluv. Smlouva se uzavírá na dobu dvacetičtyř (24) měsíců od nabytí účinnosti Smlouvy.
- 15.2. Smluvní strany se dohodly, že Prodávající započne s plněním této Smlouvy neprodleně po nabytí její účinnosti, a to na základě jednotlivých Objednávek.
- 15.3. Smluvní strany se dále dohodly, že Kupující je oprávněn od této Smlouvy odstoupit v případě, kdy je Prodávající v prodlení s dodáním Zboží i po dodatečně písemné výzvě Kupujícího se stanovením náhradní lhůty dodání nejméně patnáct (15) dnů. Za hrubé porušení Smlouvy se pokládá dodání jiného Zboží, než jak je specifikováno v čl. 7.1. této Smlouvy. V případě odstoupení z tohoto důvodu je Kupující oprávněn požadovat paušalizovanou smluvní pokutu ve výši 50 000,- Kč (slovy „padesáttisíc“ korun českých). Tato smluvní pokuta je splatná do patnácti (15) dnů ode dne doručení výzvy k jejímu uhrazení. V případě prodlení se zaplacením smluvní pokuty je Kupující oprávněn požadovat smluvní úrok z prodlení ve výši 0,5 % z nezaplacené částky za každý započatý den prodlení.
- 15.4. Ukončení této Smlouvy nemá vliv na již odeslané Objednávky. Dodání Zboží na základě odeslaných Objednávek se ještě řídí touto Smlouvou.
- 15.5. Kupující je oprávněn tuto Smlouvu kdykoliv písemně vypovědět. Tato výpověď musí být zaslána formou doporučeného dopisu. Výpovědní lhůta činí tři (3) měsíce ode dne doručení výpovědi Prodávajícímu.
- 15.6. Smluvní strany se s ohledem na zákon č. 235/2004 Sb., o dani z přidané hodnoty, ve znění pozdějších předpisů, dohodly tak, že kterákoli strana může odstoupit od Smlouvy v případě, že druhá Smluvní strana v průběhu platnosti Smlouvy poruší závažným způsobem své povinnosti vztahující se ke správě daní a správce daně rozhodne o jeho nespolehlivosti. Smluvní strany se zavazují, že pokud by k vydání takového rozhodnutí správcem daně došlo, budou druhou stranu o této skutečnosti neprodleně informovat.

16. ZÁVĚREČNÁ USTANOVENÍ

- 16.1. Smluvní strany se dohodly, že jakákoliv změna Smlouvy musí být provedena písemnou formou a musí být podepsána statutárním zástupcem, který může ve smluvních věcech jednat jménem či za Smluvní stranu. Změny Smlouvy se sjednávají jako dodatek ke Smlouvě s číselným označením podle pořadového čísla příslušné změny Smlouvy.
- 16.2. Pokud jakýkoli závazek dle Smlouvy nebo kterákoli ustanovení Smlouvy je nebo se stane neplatným či nevymahatelným, nebude to mít vliv na platnost a vymahatelnost ostatních závazků a ustanovení této Smlouvy a Smluvní strany se zavazují takovýto neplatný nebo nevymahatelný závazek či ustanovení nahradit novým, platným a vymahatelným závazkem, nebo ustanovením, jehož předmět bude nejlépe odpovídat předmětu a ekonomickému účelu původního závazku či ustanovení.
- 16.3. Práva a závazky vyplývající z této Smlouvy nemůže Prodávající postoupit bez předchozího písemného souhlasu Kupujícího. Prodávající je oprávněn započíst své splatné i nesplatné pohledávky za Kupujícím jen dohodou obou Smluvních stran.

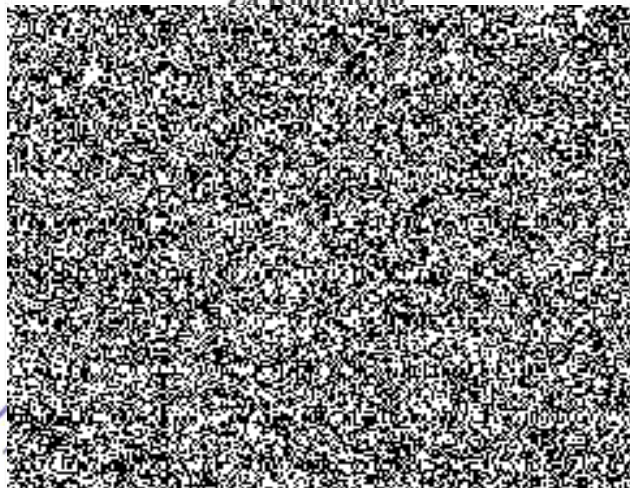
- 16.4. Tato Smlouva je závazná rovněž pro právní nástupce Smluvních stran. Oznámení o změně Smluvní strany oznámí právní nástupce této strany písemně každé ze Smluvních stran do patnácti (15) dnů od rozhodné události.
- 16.5. Uplynutím sjednané doby účinnosti této Smlouvy nejsou dotčeny závazky Smluvních stran, které svým charakterem účinnost této Smlouvy přesahují (např. závazky Smluvních stran vyplývající z dospělých smluvních sankcí, z nároků na náhradu škod apod.).
- 16.6. Veškeré spory, vzniklé z této Smlouvy nebo z jejího rozvázání, zrušení nebo prohlášení neplatnosti se řídí českým právem.
- 16.7. Prodávající souhlasí se zasíláním obchodních sdělení elektronickou poštou a jinými elektronickými prostředky podobného charakteru v souladu se zákonem č. 480/2004 Sb., o některých službách informační společnosti a změně některých zákonů.
- 16.8. Smluvní strany se dohodly, že pokud se písemnost ve lhůtě deseti (10) dnů ode dne, kdy byla k vyzvednutí připravena, nevyzvedne, písemnost se považuje za doručenou posledním dnem této lhůty.
- 16.9. Práva a povinnosti zde neupravené se řídí příslušným ustanovením zákona č. 89/2012 Sb., občanský zákoník, v platném znění.
- 16.10. Tato Smlouva je vyhotovena ve čtyřech (4) stejnopisech s platností originálu, z nichž Kupující obdrží tři (3) vyhotovení a Prodávající jedno (1) vyhotovení.
- 16.11. Smluvní strany prohlašují, že je jim znám celý obsah Smlouvy a jejích příloh, Smlouvě i veškerým jejím přílohám beze zbytku porozuměly, a že tuto Smlouvu uzavřely na základě svobodné a vážné vůle. Na důkaz této skutečnosti k ní připojují své vlastnoruční podpisy.

Nedílnou součástí této Smlouvy tvoří její přílohy:

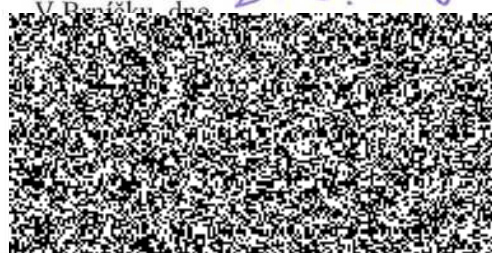
Příloha č. 1 – Technická specifikace pelet

Příloha č. 2 – Seznam Oprávněných osob

Za Kupujícího



Za Prodávajícího



Ing. Martin Cerný **BIOMAC** s.r.o. -2-
jednatel Brněčko 1009, 783 91 Uničov
BIOMAC s.r.o. IČO: 25859145, DIČ: CZ25859145





Technická specifikace pelet

Limitní hodnoty parametrů pro dřevěné pelety dle EN Plus A1

Parametr	Jednotka	ENplus-A1
Tvar (D)	mm	6(±1) nebo 8(±1) ¹
Délka (L)	mm	3,15 ≤ L ≤ 40 ²
Vlhkost (M)	% vody, jak je obdrženo	≤ 10
Popel (A)	% sušiny ³	≤ 0,7
Mechanická odolnost (DU)	%, jak je obdrženo	≤ 97,5 ⁴
Velikost částic (F)	(3,15 mm)	< 1
	% ³ , jak je obdrženo	
Přídavné látky	% sušiny ³	% je uveden typ a množství
Výhřevnost (Q)	MJ/kg ³ , jak je obdrženo	16,5 ≤ Q ≤ 19 ⁵
Objemová hmotnost (BD)	kg/m ³	≥ 600
Dusík (N)	% sušiny ³	≤ 0,3
Síra (S)	% sušiny ³	≤ 0,03
Chlor (Cl)	% sušiny ³	≤ 0,02
Arsen (As)	% sušiny ³	< 1
Kadmium (Cd)	% sušiny ³	≤ 0,05
Chrom (Cr)	% sušiny ³	≤ 10
Měď (Cu)	mg/kg ³	≤ 10
Rtuť (Hg)	mg/kg ³	≤ 0,1
Nikl (Ni)	mg/kg ³	≤ 10
Zinek (Zn)	mg/kg ³	≤ 100
Teplota tání popela (DT) ⁴	°C	≤ 1200

Pelety třídy A1 jsou vyrobeny pouze z chemicky neošetřených zbytků dřeva z pil bez příměsí kůry.

¹ Musí být uvedeny třídy průměru (D06 nebo D08).

² Maximálně 1 % pelet delších než 40 mm, maximální délka 45 mm.

³ Jak je obdrženo = ve vlhkém stavu (stanovení z vlhkého paliva [max. 10 %], sušina = v suchém stavu (ve stavu bez vody).

⁴ V EN 14961-2 je teplota tání popela informativní (dobrovolná). Pro certifikaci ENplus musí být dodržován a detekován limit pro deformační teplotu. Pro tento účel musí být popel generován při 815 °C.

⁵ Torrefikované pelety nejsou zahrnuty v EN 14961-2 a ENplus. To je omezeno nastavením výhřevnosti na max. 19 MJ/kg.



Další technické podmínky

Certifikované pelety kvalita EN Plus A1
(požadavky EN Plus norem jsou vyšší než ISO 17225-2).

Způsob dodávky pelet - volně ložené pelety, které speciální cisterna „nafouká“ do zásobníků pelet, standardní plnicí uzávěr.

Závoz cisternou - minimálně 20 t.

Doprava zdarma - auto s vlekem (tahač s návěsem je nepřípustný, v zimním období je díky terénu vozovky problém se zásobováním).

Určení pro technologii kotlů:

Hotel Solenice - GUNTAMATIC PRO Flex 175/250

Hotel Vltava - HARGASSNER ECO- PK 200



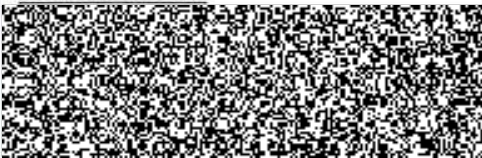


Seznam osob oprávněných k objednávání jménem Kupujícího

Hotel Solenice

Bohostice 98, 262 33 Solenice

Ředitel hotelu:



Provozní hotelu:



Hotel Vltava

Červená nad Vltavou 126, 398 48 Jetětice

Ředitelka hotelu:



Provozní hotelu:



PRODÁVAJÍCÍ:

