



LCR1051700

Dohoda o narovnání

(dle § 1903 a násl. zákona č. 89/2012 Sb., občanský zákoník, v účinném znění)

Lesy České republiky, s.p.

IČO: 42196451

se sídlem Přemyslova 1106/19, Nový Hradec Králové, 500 08 Hradec Králové
zapsané v Obchodním rejstříku vedeném Krajským soudem v Hradci Králové, oddíl AXII,
vložka 540

a

KORYŤÁK, s.r.o.

IČO: 25877216

se sídlem Ondřejovice 4, 793 76 Zlaté Hory
zapsána v Obchodním rejstříku vedeném Krajským soudem v Ostravě, spisová značka C
24024

(dále jednotlivě jako „smluvní strana“ a společně jako „smluvní strany“)

uzavírají následující dohodu o narovnání:

1. Smluvní strany podepsaly mezi sebou dokument - smlouvu uvedenou v příloze této dohody (dále jen „Smlouva“), přičemž výslovně prohlašují, že práva a povinnosti (závazky), jež měly Smlouvou mezi smluvními stranami vzniknout, tak jak by odpovídaly obsahu Smlouvy a příslušných obecně závazných právních předpisů, pokud by byla Smlouva účinná, zcela odpovídaly a odpovídají jejich skutečné, svobodné a vážné vůli.

2. Vzhledem ke způsobu, času anebo podobě uveřejnění Smlouvy v registru smluv dle zákona č. 340/2015 Sb., zákon o registru smluv, v rozhodném znění, mají smluvní strany za sporná a pochybná veškerá práva a povinnosti (závazky), jež mezi nimi vznikly v souvislosti s poskytnutím (učiněním) anebo neposkytnutím (neučiněním) plnění anebo úkonů Smlouvou předpokládaných.

3. Za shora uvedené situace smluvní strany přistoupily k úpravě veškerých práv a povinností (závazků), jež jim vznikly v souvislosti s poskytnutím (učiněním) anebo neposkytnutím (neučiněním) plnění anebo úkonů Smlouvou předpokládaných, a to tak, že veškerá takto vzniklá práva a povinnosti (závazky) se nahrazují takovými právy a povinnostmi, jež by stranám vznikly, a to ať již s ohledem na ustanovení Smlouvy či obecně závazného právního předpisu, pokud by Smlouva byla řádně a včas uveřejněna v Registru smluv, v souladu se zákonem č. 340/2015 Sb., zákon o registru smluv, v rozhodném znění, a to se zřetelem k poskytnutí (učinění) anebo neposkytnutí (neučinění) plnění anebo ostatních úkonů Smlouvou předpokládaných, jakož i ke všem ostatním skutečnostem, jež nastaly nebo nenastaly od okamžiku podpisu Smlouvy oběma smluvními stranami. Pro vyloučení

veškerých pochybností se sjednává, že smluvním stranám budou v souvislosti se shora uvedeným rovněž v budoucnu příslušet veškerá taková práva a povinnosti, jako by byla Smlouva řádně a včas uveřejněna v Registru smluv, v souladu se zákonem č. 340/2015 Sb., zákon o registru smluv, v rozhodném znění, a to přinejmenším z titulu této dohody o narovnání.

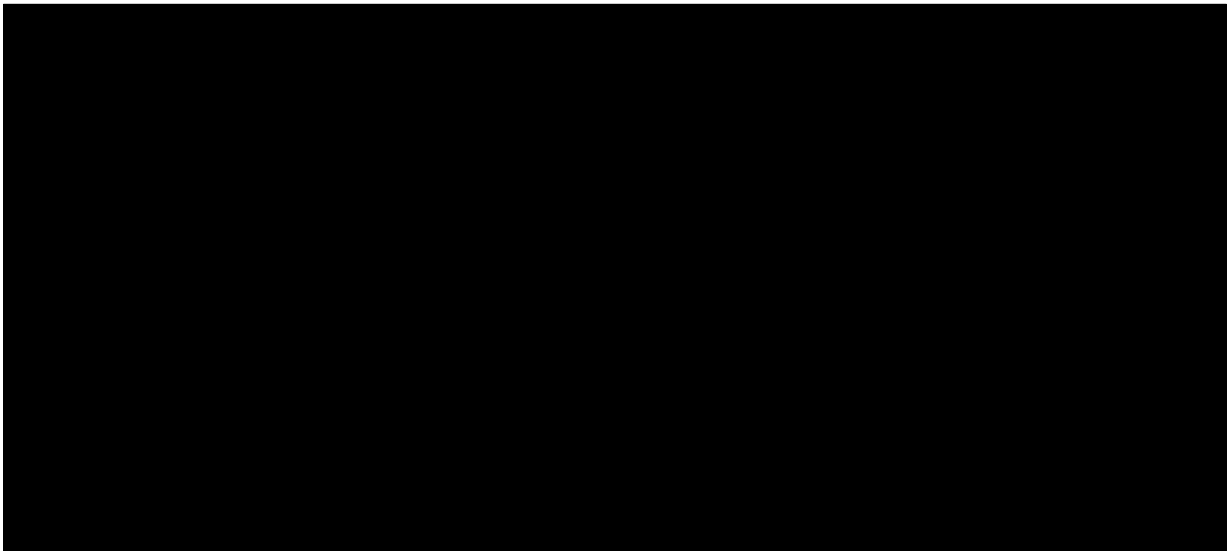
4. V případě, že by byla tato dohoda shledána neexistentní, neplatnou anebo neúčinnou, a to ať již z části nebo celá, odpovídá vůli obou smluvních stran, že učiní vše tak, aby účinky touto dohodou zamýšlené nastaly, což smluvní strany stvrzují nejen touto dohodou, ale zavazují se k tomu rovněž shodnými jednostrannými projevy vůle o témže obsahu vzájemně doručeními, jež tento dokument rovněž představuje.

5. Tato dohoda je vyhotovena ve dvou stejnopisech, z nichž každá ze smluvních stran obdrží po jednom.

09 -08- 2018
V Hradci Králové dne

V ..*Andrě Jovicílek*..... dne *13. 8. 2018*.....

Za smluvní strany



SMLOUVA O DÍLO č. 10/30/2017
uzavřená podle ustanovení § 2586 a násl. zákona č. 89/2012 Sb., občanský zákoník
(dále v textu smlouvy jen „občanský zákoník“),
mezi těmito smluvními stranami :

Smluvní strany

Lesy České republiky, s.p.,
se sídlem Přemyslova 1106/19, Nový Hradec Králové, 500 08 Hradec Králové, zapsaný v Obchodním rejstříku ve-
deném u KS Hradec Králové, oddíl AXII, vložka 540,
IČO: 421 96 451
DIČ: CZ42196451
zastoupený *Ing. Miroslavem Svobodou* na základě Směrnice 19/2015 Podpisový řád, [REDAKCE]

(dále jen „Objednatel“)

na straně jedné

a

název/jméno a příjmení: *Jan Koryťák s.r.o.*
se sídlem/místem podnikání: *Ondřejovice 4, 793 76 Zlaté Hory*
IČO: 25877216
DIČ: CZ25877216
zastoupená(ý) *Jan Koryťák*
bankovní spojení:

(dále jen „Zhotovitel“)

na straně druhé

v tomto znění:

I.

Předmět smlouvy a doba plnění

1. Zhotovitel na základě živnostenského oprávnění a koncese vykonává činnost, která je předmětem této smlouvy. Podpisem této smlouvy se zhotovitel zavazuje, že bude pro objednavatele zajišťovat sám nebo svými zaměstnanci práce s vlastním prostředkem a vlastním nářadím dle potřeb objednavatele. Zhotovitel prohlašuje, že jeho podnikání není v rozporu s legislativními předpisy vztahujícími se k provozování živnosti (viz výše) a veškeré fotokopie dokumentů předložených zhotovitelem Objednateli odrážejí věrně podobu originálních verzí dokumentů.
2. Sjednanou činností se pro účely této smlouvy rozumí následující činnosti:
 - odvoz dříví
3. Předmět smlouvy o dílo bude konkretizován objednavatelem písemnými nebo ústními objednávkami objednavatele. Zhotovitel se zavazuje sjednaný objem prací zajišťovat pod vlastním jménem a na vlastní odpovědnost po dobu platnosti této rámcové smlouvy. Objednatel učiní se Zhotovitelem písemně předběžné plánování objemů ročních, čtvrtletních a měsíčních (objemově v m3 a dle počtu odvozních souprav) Písemná objednávka bude mimo běžných náležitostí určujících smluvní strany obsahovat množství technických jednotek (dále jen tj), termín provedení od – do, případně další ujednání. Dohoda učiněná touto formou je závazná. V případě týdenní objednávky (možná ústní forma) proběhne objednávka prací v rámci tzv. týdenního dispečinku. Ve čtvrtek- pátek běžného týdne objedná objednatel rozsah prací na následující kalendářní týden u zhotovitele a po oboustranné dohodě zanese objednatel výsledek dohody do svého dispečinku provozu odvozních souprav. Dohoda učiněná touto formou je závazná.
4. Období pro plnění předmětu smlouvy je stanoveno od **1.12.2017 do 31.12.2017.**

5. Smlouva může být před skončením její platnosti dodatkem prodloužena o další 1. rok, shodnou-li se na prodloužení obě smluvní strany.

Článek II.

Ceny a platební podmínky

1. Cena prací za provádění činností v odvozu dříví je smluvní cenou dle zákona č. 526/1990 Sb., o cenách, v platném znění, stanovena dohodou smluvních stran. Požadavky smluvních stran při stanovení cen musí být v souladu se zásadami poctivého obchodního styku. Sjednané ceny jsou uvedeny v Příloze č.1. Změny budou prováděny písemně formou dodatků ke Smlouvě.
2. Cena celkem se vypočte jako násobek množství technických jednotek a sjednané ceny za technickou jednotku.
3. Veškeré ceny jsou sjednány bez daně z přidané hodnoty (DPH). Tato daň v zákonné výši bude v rámci vystavovaných faktur účtována jako samostatná položka.
4. Platby budou prováděny na základě fakturace. Zhotovitel vystaví za provedené práce fakturu (y), které budou splňovat veškeré náležitosti účetních dokladů, vyžadované platnými právními předpisy. Zhotovitel bude předávat Objednateli fakturu vystavené dle jednostranných revířů Objednatele v rámci aktuálního měsíce a na základě Informace od Objednatele o množství přejímkách konečných odběratelů dříví. Pokud faktura nespĺňuje shora uvedené podmínky, je objednavatel oprávněn ji vrátit ve lhůtě pěti (5) dnů ode dne jejího obdržení s uvedením chybných náležitostí. V takovém případě se dnem odeslání faktury s oznámením jejích vad přerušuje doba splatnosti faktury. Doba splatnosti počne běžet doručením bezchybné faktury Zhotoviteli.
5. Právo na vystavení faktury vzniká v okamžiku řádného provedení a předání měsíčně provedených prací, a to jednou (1) měsíčně vždy s datem zdanitelného plnění, které se bude rovnat poslednímu kalendářnímu dni aktuálního měsíce. Faktura bude doručena Zhotoviteli vždy do 10 kalendářního dne následujícího měsíce.
6. Splatnost fakturované ceny se sjednává na 21 dnů ode dne data vystavení faktury. Doba splatnosti smluvních pokut nebo náhrady škody se sjednává na 35 dnů od data vystavení příslušného daňového dokladu.
7. Platby za provedené práce budou prováděny bezhotovostním bankovním převodem na účet zhotovitele. Zhotovitel prohlašuje, že uvedený bankovní účet je jeho jediným podnikatelským účtem.
8. Za účelem splnění závazků vyplývajících z této smlouvy jsou smluvní strany oprávněny provádět jednostranný zápočet vzájemných pohledávek z právních vztahů založených touto smlouvou. K zániku těchto pohledávek v důsledku započtení dochází dnem doručení písemného jednostranného prohlášení jedné smluvní strany druhé smluvní straně o provedení zápočtu. Zápočet je realizován v rámci splatnosti faktur. Zápočet pohledávek podle tohoto ustanovení smlouvy se řídí občanským zákoníkem. Při plnění peněžitého závazku podle této smlouvy se započítává placení v pořadí podle dat splatnosti. Za podmínek uvedených v ustanovení občanského zákoníku lze započíst i vzájemné pohledávky před splatností.

Článek III.

Záruky

1. Zhotovitel poskytne objednateli záruku při činnostech v odvozu dříví:
- přebírá zodpovědnost za převzatý náklad dříví a ručí za jeho bezpečné předání uvedenému odběrateli v souladu s dodržáním všech legislativních požadavků, které se týkají jednotlivých dílčích činností během plnění této zakázky
2. Právní režim záruky se dále řídí příslušnými ustanoveními občanského zákoníku.

Článek IV.

Práva a povinnosti smluvních stran

1. Obě smluvní strany nesou odpovědnost za porušení závazků, které pro ně vyplývají z této smlouvy a dále závazků, které pro ně v souvislosti s realizací této smlouvy vyplývají z obecně závazných právních předpisů.
2. Objednatel se zavazuje umožnit provedení objednaných prací (díla) a podat zhotoviteli veškeré potřebné informace.
O podmínkách vzájemné spolupráce a o všech informacích, jež se dozvěděly v souvislosti s touto smlouvou se smluvní strany zavazují zachovávat mlčenlivost a prohlašují je za důvěrné.
3. Zhotovitel je povinen veškeré činnosti upravené touto smlouvou vykonávat tak, aby neohrozil životní prostředí, majetek České republiky majetek objednatele ani jiných právnických nebo fyzických osob, ani zdraví svých zaměstnanců nebo třetích osob. Zhotovitel odpovídá za škody, které vzniknou v souvislosti se zajišťováním a prováděním činností upravených touto smlouvou a také za škody, které způsobí jeho zaměstnanci, právnické nebo fyzické osoby pro něho pracující cestou do místa plnění, v místě plnění a v jejich bezprostředním okolí nebo cestou z místa plnění. Zhotovitel nese odpovědnost ve stejném rozsahu i v případě, že činností upravené touto smlouvou provádí prostřednictvím třetích osob.
4. Zhotovitel odpovídá zejména za:
 - a) škody na životním prostředí, životech a zdraví lidí, živočichů, rostlin a škody na majetku České republiky nebo IČR, s.p. či dalších právnických nebo fyzických osob, ke kterým dojde v důsledku používání nevhodných technologií, používání nevhodných ropných produktů, nepovolených chemikálií, závadných látek a materiálů, a nedodržení obecně platných předpisů, např. zákona č. 258/2000 Sb., o ochraně veřejného zdraví, ve znění pozdějších předpisů, č. 185/2001 Sb., o odpadech, ve znění pozdějších předpisů, zákona č. 254/2001 Sb., o vodách, ve

- znění pozdějších předpisů, zákona č. 114/1992 Sb., o ochraně přírody a krajiny, ve znění pozdějších předpisů, zákona č. 356/2003 Sb., o chemických látkách, ve znění pozdějších předpisů, zákona 326/2004 Sb., o rostlinolékařské péči ve znění pozdějších předpisů, apod.;
- b) dodržování povinností vyplývajících pro vlastníka lesa z ustanovení § 32 odst. 8 zákona č. 289/1995 Sb., o lesích, při činnostech prováděných v místě plnění, a to i v případě, že tyto činnosti bude zhotovitel provádět prostřednictvím třetích osob;
 - c) zajištění ochrany zdraví a bezpečnosti práce v rámci platné legislativy
 - d) zabezpečení požární ochrany;
 - e) posouzení požárního nebezpečí podle § 6 zákona ČNR č. 133/1985 Sb., o požární ochraně, ve znění pozdějších předpisů, a to u činností a užívaných objektů se zvýšeným požárním nebezpečím vyjmenovaných v příloze uvedeného zákona, a předání posouzení Objednavateli;
 - f) vypracování a používání organizačních a technických opatření k zajištění požární ochrany podle zásad uvedených ve vyhlášce MV č. 246/2001 Sb., u provozovaných činnostech, u nichž hrozí nebezpečí vzniku požáru;
 - g) dodržování obecně závazných bezpečnostních a požárních předpisů u užívaných provozních, výrobních a bytovacích zařízení, která jsou v majetku objednavatele;
 - h) prokázanou škodu na majetku nebo jinou finanční újmu vzniklou nedodržením termínů dle ujednání s objednavatelem, včetně tím nákladů vzniklých objednateli
 - i) nepřekračování povolené hmotnosti vozidel s nákladem dříví na LDS Objednavatele
 - j) za zapnutí informačního systému GPS vozidla při přepravě dříví pro Objednavatele k jednotlivým odběratelům dříví a je povinen Objednatel nebo koncovému odběrateli dříví na jejich žádost umožnit přístup k těmto datům
5. Objednatel je oprávněn omezit či zastavit provádění prací, jestliže dosavadní výkon těchto prací ohrožuje životní prostředí či jiné obecné zájmy, je v rozporu s obecně závaznými nařízeními předpisů a touto smlouvou. Ústní pokyny na zastavení práce (činnosti, díla) objednavatel bez zbytečného odkladu potvrdí písemnou formou. Nesouhlas Zhotovitele nemá odkladný účinek. V takovém případě se smluvní strany zavazují projednat další postup při realizaci závazků vyplývajících ze smlouvy.
6. Odpovědnost za škody způsobené provozní činností se řídí ustanoveními § 2894 a násl. občanského zákoníku. Výše náhrady škody na lesních porostech se řídí vyhláškou Mze ČR č. 55/1999 Sb.
7. Odpovědnost za škody způsobené jedné smluvní straně druhou smluvní stranou a povinnost takové škody nahradit se vztahuje i na pokuty pravomocně uložené orgány státní správy.
8. Objednatel neodpovídá za protiprávní jednání, kterých se zhotovitel dopustí a za škody, které způsobí při plnění podle této smlouvy nebo při plnění v rozporu s ní.
9. Zhotovitel je povinen na své náklady provést ošetření poškození kmenů stojících stromů proti dřevokazným houbám vzniklé nakládáním dříví povolenými přípravky k tomu určenými.
10. Objednatel je oprávněn reklamovat zjevné vady kvality nebo rozsahu prací okamžitě při jejich zjištění.
11. Zhotovitel je povinen na své náklady odstranit objednavateli oprávněně reklamovanou vadu práce, pokud je odstranitelná, a to bez zbytečného odkladu.
12. V případě, že reklamovaná vada není včas a řádně odstraněna, má objednatel právo na přiměřenou slevu z ceny nebo na odstranění vady vlastními zaměstnanci, či třetími osobami na náklady zhotovitele.
13. Objednatel nemá právo na slevu z ceny nebo na úhradu nákladů podle předchozího odstavce, pokud neumožní zhotoviteli odstranit oprávněně reklamovanou vadu.
14. Právní vztahy mezi účastníky této smlouvy ve věcech upravených tímto ustanovením se dále řídí těmito dalšími ujednáními:
- a) smluvní strany se dohodly, že v zájmu potřeby zachování vzájemných dohodnutých vztahů a s tím související potřeby doplnit účel této smlouvy budou veškeré nesrovnalosti a spory, které vzniknou z plnění této smlouvy, řešit přednostně smírným jednáním;
 - b) nepodaří-li se vyřešení sporu nebo nesrovnalosti podle předchozího odstavce smírnou cestou, může se kterákoli ze smluvních stran obrátit na místně a věcně příslušný soud.
 - c) zhotovitel se zavazuje, že informace, které mu byly nebo budou předány nebo sděleny v souvislosti s touto smlouvou, nepoužije v rozporu s účelem, ke kterému mu byly poskytnuty a ani je nesdělí bez souhlasu objednavatele třetím osobám;
 - d) stane-li se některé ustanovení této smlouvy neplatným nebo neúčinným v důsledku okolnosti, která nastala, případně řady okolností, které nastaly, po uzavření smlouvy a o nichž žádná ze stran nemohla předpokládat, že nastanou nebo že budou mít takové účinky, nemá tato skutečnost vliv na platnost nebo účinnost ostatních ustanovení smlouvy. Obě smluvní strany se zavazují, že bez zbytečného odkladu takovému neplatné, resp. neúčinné ustanovení nahradí ustanovením platným a účinným. Do té doby platí příslušné nebo obsahem a účelem nejbližší ustanovení obecných právních předpisů.
15. Zhotovitel se zavazuje provést objednané práce (dílo) v kvalitě (jakosti) dle obecně – závazných předpisů pro odvoz dříví, dle ustanovení této Smlouvy a dle podmínek jednotlivých konkrétních odběratelů dříví.
16. Zhotovitel není oprávněn bez předchozího výslovného písemného souhlasu Objednavatele
- (i) zřídit zástavní právo k pohledávkám, které má za Objednavatelem na základě této smlouvy;

- (ii) postoupit pohledávku, kterou má za Objednatel na základě této smlouvy; nebo
- (iii) učinit jakýkoliv právní nebo jiný úkon, směřující ke změně v osobě věřitele, kterému je Objednatel povinen plnit svůj dluh vzniklý na základě této smlouvy.

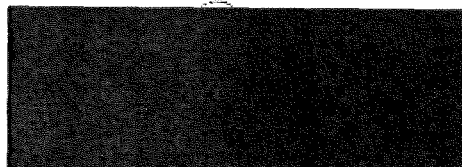
Článek V.

Ostatní a závěrečná ujednání

1. Obě strany se zavazují v průběhu platnosti smlouvy spolupracovat při realizaci jejího předmětu.
2. Od smlouvy lze odstoupit pouze v případech, které stanoví zákon a tato smlouva.
3. Od smlouvy lze odstoupit při podstatném porušení této smlouvy. Podstatným porušením této smlouvy ze strany zhotovitele se vedle obecné formulace obchodního zákoníku rozumí:
 - a) opakované neošetření při nakládání dříví nebo provozu odvozní soupravy vzniklých poškození kořenových náběhů a kmenů stojících stromů proti dřevokazným houbám ve stanovených termínech;
 - b) opakované neplnění sjednaných objemů v technických jednotkách nebo časových termínů dle objednávek objednatel
 - c) způsobení škody nebo vznik práva na opakované uplatnění smluvní pokuty dle přílohy č. 3
 - d) nedodržení „Zásad požární ochrany“,
 - e) nedodržení „Závazných požadavků na jakost prováděných prací a na ochranu životního prostředí“;
 - f) nerespektování odborných pokynů objednavatele při provádění díla (prací);
4. Vyskytnou-li se události, které jednomu nebo oběma partnerům částečně nebo úplně znemožní plnění jejich povinností podle smlouvy, jsou povinni se o tom bez zbytečného prodlení informovat a společně podniknout kroky k jejich překonání. Nesplnění této povinnosti zakládá nárok na náhradu škody pro stranu, která se porušení smlouvy v tomto bodě nedopustila.
5. Tato smlouva je vypracována ve dvou vyhotoveních a je jí možno měnit pouze písemně odsouhlasenými dodatky. K písemným návrhům na změnu této smlouvy se strany zavazují vyjádřit písemně ve lhůtě 15-ti dnů od doručení návrhu na změnu (dodatku) smlouvy druhé straně. Po tuto dobu je tímto návrhem vázána strana, která návrh dodatku doručila.
6. Všechny přílohy a dodatky, které takto budou označeny a signovány účastníky této smlouvy, jsou nedílnou součástí této smlouvy.
7. Ostatní práva a povinnosti smluvních stran se řídí právem platným na území České republiky v době uzavření smlouvy, zejména tedy příslušnými ustanoveními občanského zákoníku ve znění platném v době uzavření smlouvy, není-li v této smlouvě platně stanoveno jinak.
8. Tato smlouva nabývá platnosti dnem podpisu smluvními stranami a účinnosti prvním dnem období, na které je sjednána a bude použita v případech, kdy dílčí smlouva o dílo dle ní sjednaná nebude upravovat jinak.
9. Práva a povinnosti vyplývající z této smlouvy nelze převést bez předchozího souhlasu druhé smluvní strany na třetí osobu.
10. Účastníci si smlouvu přečetli, prohlásili, že smlouvě rozumí, že byla sepsána podle jejich pravé a svobodné vůle a na důkaz toho připojují své vlastnoruční podpisy a to i jako deklarační svých platných jednatelejších oprávnění.
11. Uzavřením této smlouvy pozbývají platnost všechny eventuelní předchozí smlouvy uzavřené s platností pro rok 2017.
12. Nedílnou součástí této smlouvy jsou :
 - Příloha č. 1. - Ceník
 - Příloha č. 2. - Závazné požadavky na jakost prováděných prací, na ochranu životního prostředí a BOZP
 - Příloha č. 3. - Smluvní pokuty

Ve Zlatých Horách dne...1...12...2017

V Židlochovicích dne...1...12...2017



ředitel LZ Židlochovice

Lasy České republiky, s.p. 1031
se sídlem Brno, pobočka Židlochovice, Plesový náhon 1636/66
601 03 Brno, Židlochovice
IČ: 42196451, DIČ: CZ42196451
Lasi Židlochovice
Týřava 1, 667 01 Židlochovice

Závazné požadavky na jakost prováděných prací, na ochranu životního prostředí a BOZP.

Zhotovitel má za povinnost prokazatelně seznámit všechny svoje zaměstnance a případně spolupracující subjekty ve smluvním vztahu s legislativními požadavky a jeho povinnostmi v oblasti jakosti, ochrany životního prostředí, BOZP a PO. Zhotovitel nese plnou zodpovědnost za svoje zaměstnance a případně třetí osoby (s ním spolupracující dodavatele prací).

Jakost prací :

Subjekty ve smluvním vztahu jsou odpovědný za :

- dodržování všech právních a technologických postupů jednotlivých pracovních činností, stanovených obecně závaznou legislativou a konkrétními uzavřenými smluvními dokumenty mezi oběma stranami, včetně dodržování bezpečnosti práce a ochrany života a zdraví;
- dodržování kvality všech prováděných prací;
- dodržování všech ostatních podmínek uvedených ve smlouvě mezi oběma stranami.

Životní prostředí:

Subjekty ve smluvním vztahu jsou odpovědný za :

- dodržování veškerých právních předpisů a jiných požadavků na ochranu životního prostředí. Jedná se zejména o zákony týkající se ochrany vod, ochrany ovzduší, nakládání s odpady a obaly, nakládání s chemickými látkami a přípravky, ochranu krajiny, atd. Rovněž je nezbytné dodržovat rozhodnutí a podmínky stanovené orgány veřejné správy, smluvní podmínky či dobrovolné závazky;
- při všech činnostech předcházet únikům závadných látek do povrchových nebo podzemních vod, do půdy, nebo ovzduší a snižovat nebezpečí havárie.
- minimalizovat množství produkováných odpadů.

K jednotlivým tématům detailněji:

1. Při nakládání s odpady; zhotovitel je ve smyslu Zákona o odpadech (v platném znění) považován za původce odpadu ve smyslu zákona z jeho činností a ve smyslu jím prováděných prací,

Dále je Zhotovitel povinen:

- předcházet vzniku odpadu;
 - odpad, vzniklý při činnosti subjektu na venkovních pracovištích, odveze subjekt vlastními prostředky a jeho likvidaci provede v souladu s platnou legislativou;
 - odpady třídit podle jednotlivých druhů, odpady z venkovních pracovišť třídit až na shromaždišti odpadů;
 - odpady ukládat pouze do určených a řádně označených shromažďovacích nádob;
 - je zakázáno ukládat nebezpečný odpad do nádob na komunální odpad.,
2. Při nakládání s nebezpečnými chemickými látkami a přípravky;
 - nakládat s nebezpečnými chemickými látkami a přípravky může pouze odborně způsobilá osoba nebo osoba touto odborně způsobilou osobou proškolená;
 - prostory a obaly ve kterých se nebezpečné látky a přípravky skladují, používají a shromažďují musí být řádně označeny;
 - používat pouze originální obaly chemických látek a přípravků;
 - zaměstnanci nakládající s nebezpečnými chemickými látkami a přípravky musí mít na pracovišti bezpečnostní listy používaných látek
 - osoby aplikující nebezpečné chemické látky a přípravky budou postupovat výhradně dle pokynů uvedených na etiketě případně v bezpečnostním listu takové látky
 3. Při ochraně vod;
 - chránit povrchové a podzemní vody před znečištěním;
 - je zakázáno vypouštět látky škodlivé vodám do povrchových, podzemních vod a do kanalizace;
 - je zakázáno mýt motorová vozidla a mechanizační prostředky mimo mycí rampu útvaru služeb;
 - seznámit se s „Pokyny pro řešení úniku závadných látek“ a řídit se jimi v případě úniku zajistit dostupnými prostředky (sorbent, plachetky apod.) jejich odstranění a likvidaci jako nebezpečný odpad;
 - v případě havárie, která může ohrozit životní prostředí, ihned ohlásit vzniklou událost objednateli, který s daným subjektem ve smluvním vztahu spolupracuje a dále učinit nezbytná opatření k likvidaci havárie.
 4. Při ochraně ovzduší;
 - na provezech dodržovat stanovené emisní limity znečišťování ovzduší;
 - předcházet havarijním únikům do ovzduší včasnou a důslednou kontrolou;
 - používat dopravní prostředky s platnými prohlídkami STK.
 5. Vybavení zaměstnanců, spolupracujících subjektů a mechanizačních prostředků sorpčním materiálem pro zachycení úkapu a úniku ropných látek;

mechanizační prostředky – nákladní automobily a přibližovací prostředky (souprava EKO-LES). Mechanizační prostředky (nákladní automobily a přibližovací prostředky), pokud jsou vybaveny hydraulickým systémem, musí jako náplň hydraulického systému používat biologicky odbouratelný olej.

Ochrana života a zdraví:

Subjekty ve smluvním vztahu jsou odpovědní za:

- při všech činnostech postupovat dle zpracovaných pracovních postupů, technologií jednotlivých činností, předcházet mimořádným událostem, vzniku pracovního úrazu, požáru apod.

1. Bezpečnost a ochrana zdraví při práci:

- každý je povinen dbát podle svých možností o svou vlastní bezpečnost, o své zdraví i o bezpečnost a zdraví fyzických osob, kterých se bezprostředně dotýká jeho jednání, případně opomenutí při práci;
- znát základní povinnosti vyplývající z právních a ostatních předpisů a požadavků zaměstnavatele k zajištění bezpečnosti a ochrany zdraví při práci je nedílnou a trvalou součástí kvalifikačních předpokladů;
- dodržovat veškeré pracovní postupy při těžbě, soustředování, odvozu, manipulaci a pěstební činnosti v návaznosti na technologii práce;
- dodržovat veškeré pokyny vztahující se k rizikům práce na pracovištích;
- dodržovat pokyny uvedené v traumatologickém plánu, v havarijním plánu a zajistit jejich plnění.

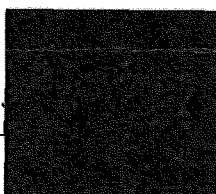
2. Požární ochrana:

- každý je povinen dodržovat při své činnosti pokynů na úseku požární ochrany, dle platné legislativy a pokynů zodpovědných pracovníků;
- používat předepsané prostředky požární ochrany při své činnosti a to jak u dopravních, přibližovacích a ostatních zařízení;
- zákaz rozdělávání ohňů v lese, výjimka při pálení klestů za předem stanovených podmínek.

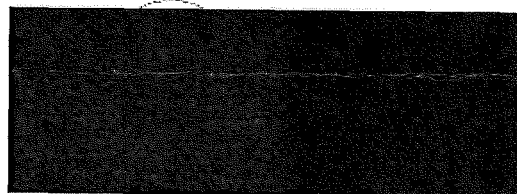
Bezpečnost a ochrana zdraví při práci a požární ochrana je nedílnou součástí povinností všech subjektů ve smluvních vztazích.

Ve Zlatých Horách dne..... 1.12.2017

V Židlochovicích dne..... 1.12.2017



Lesní hospodářství
z přibližovacího nářadí
s.p. z.s. Zlaté Hory
IČ: 0290672310
Býšova 1, 352 01 Židlochovice



Lesy České republiky, s.p.
se sídlem Pilsenská 119/10, 102 00 Praha 2
IČ: 00000000
IČ: 0290672310, DIČ: CZ0290672310
Lesní závod Židlochovice
Býšova 1, 352 01 Židlochovice

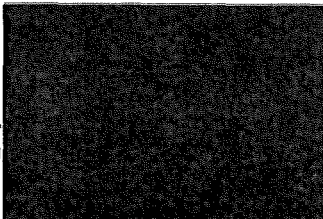
S M L U V N Í P O K U T Y

1. Objednatel bude požadovat a Zhotovitel se v případě tohoto požadavku zavazuje uhradit Objednateli za níže uvedené porušení povinností tyto smluvní pokuty
 - a) za nekvalitní provedení prací, nedodržení technologického postupu, předpisů bezpečnosti práce, požární ochrany, ochrany životního prostředí a závazků ze smlouvy a příloh – smluvní pokuta ve výši do 10.000,- Kč za každé porušení povinností;
 - b) za neošetření stromů při odvozu dříví do konce pracovní směny 300,- Kč za každý poškozený a neošetřený strom;
 - c) za každý do konce směny neodstraněný obal od použitého obalu nebo materiálu je objednavatel oprávněn požadovat smluvní pokutu ve výši 100,- Kč;
 - d) za nedodržení ujednání čl.IV.odst. 14 písm.c) Rámcové smlouvy - 5 000,- Kč za každé porušení ujednání.
 - e) za nesplnění administrativních nároků Objednatele na vystavení faktury – při každém jednotlivém případě – ve výši až do 5000,- Kč
 - f) za celkové i za nápravové přetřetí vozidla s nákladem dříví za každý jednotlivý případ až 10 000,- Kč
2. Zaplacení smluvní pokuty nezbavuje zhotovitele povinností splnit své povinnosti dle smlouvy, ke kterým se smluvní pokuta vztahuje.
3. Zaplacením smluvní pokuty není dotčeno právo zhotovitele požadovat po objednateli náhradu škody vzniklé z porušení povinností, ke které se smluvní pokuta vztahuje, a to i ve výši přesahující výši smluvní pokuty. Smluvní strany se dohodly, že nárok na zaplacení smluvní pokuty je zachován také v případě odstoupení od smlouvy.
4. Smluvní strany se dohodly, že v případě vzniku nároku na zaplacení smluvní pokuty, objednatel vyúčtuje zhotoviteli smluvní pokutu daňovým dokladem. Smluvní strany se dále dohodly, že objednatel je oprávněn započíst proti pohledávce zhotovitele na zaplacení ceny díla svou pohledávku na zaplacení smluvní pokuty.


Ve Zlatých Horách dne..... - 1 - 12 - 2017

V Židlochovicích dne..... - 1 - 12 - 2017

.....
Jan



.....
Zlatá Hora
10
09 149 200



Osip Česká republika, s.p. (02)
se sídlem Pilsavská 1 00101, Pilsavská 1000
501 03 Hradec Králové
IČ: 47196451, DIČ: CZ42196451
Leden Závata Židlochovice
Týřovsko 1, 602 01 Židlochovice

□

Příloha č. 1

Ceník dopravy dříví - LZ Židlochovice, Lesní správa Jeseník

Platnost ceníku: od 1.9.2017 do další změny

Typ činnosti	vzdálenost v km	Cena Kč/m ³ bez DPH
svoz dříví SM výřezy 2m,4m,C,D. vč. nakládky a vyložení OM,ES	0 - 15	120,--
svoz dříví SM výřezy 2m,4m,C,D. vč. nakládky a vyložení OM,ES	15 - 20	130,--
svoz dříví SM výřezy 2m,4m,C,D. vč. nakládky a vyložení OM,ES	20 - 25	140,--
naložení na ES (SM 2m,4m,C,D.) odvoz do 1km a vagonování	0 - 1	75,--
nakládky do vagonu (SM 2m,4m,C,D.) k svozu dříví z OM,ES		20,--
hodinová sazba		1400,-- Kč/hod