

SMLOUVA O DÍLO
na provedení díla
STUDIE VEŘEJNÉHO PROSTRANSTVÍ KOSINOVA

uzavřená mezi níže uvedenými smluvními stranami dle § 2586 a násl. zákona č. 89/2012 Sb., občanský zákoník ve znění pozdějších předpisů (dále jen „občanský zákoník“)

I. Smluvní strany

1. Objednatel: **Statutární město Olomouc**
Horní náměstí 583
779 11 Olomouc
IČ: 002 99 308 (dále jen objednatel)

Zastoupen:

Ing. Marek Černý, vedoucí odboru koncepce a rozvoje
mob.: 724 361 204 e-mail: marek.cerny@olomouc.eu

- kontaktní osoba ve věcech technických:

Ing. Martin Luňáček, vedoucí oddělení koncepce veřejné infrastruktury a dopravního inženýrství

tel.: 732 124 926 e-mail: martin.lunacek@olomouc.eu

Bankovní spojení: Česká spořitelna, a.s.
číslo výdajového účtu: 27-1801731369/0800

2. Zhotovitel: **Zahrada Olomouc s.r.o.**
Železniční 469/4
772 11 Olomouc
IČ: 48395013 DIČ: CZ48395013
tel.: 606 717 331 (dále jen zhotovitel)
Obchodní rejstřík: oddíl C vložka 6396 vedený Krajským soudem v Ostravě

Zastoupen:

Ing. Alžběta Pavlačková ve věcech smluvních

Ing. Radek Pavlačka ve věcech technických

tel.: [redacted] e-mail: a.pavlacka@zahrada-olomouc.cz

Bankovní spojení: ČSOB a.s.
č. účtu: [redacted]

Dále společně také jako „smluvní strany“.

II. Předmět plnění

1. Zhotovitel se touto smlouvou zavazuje provést dílo vlastním jménem, na vlastní náklady, odpovědnost a nebezpečí. Objednatel se zavazuje za řádně provedené dílo bez vad a nedodělků zaplatit zhotoviteli ujednanou cenu a dílo převzít.
2. Zhotovitel se zavazuje provést dílo s potřebnou odbornou péčí, v rozsahu a kvalitě podle této smlouvy a v ujednaném čase.
3. Zhotovitel se zavazuje provést dílo osobně, je-li v této smlouvě připuštěna možnost subdodávek pro zhotovitele, pak pod svým osobním vedením.
4. Předmětem plnění této smlouvy o dílo je zpracování „Studie veřejného prostranství Kosinova“ v Olomouci situovaného na pozemku p.č. 121/4 v k.ú. Olomouc-město, případně navazujících pozemcích p.č. 121/5 a 121/6, oba v k.ú. Olomouc-město na základě podkladů, pokynů a za podmínek uvedených v této smlouvě.

III. Rozsah a obsah předmětu plnění

1. Zhotovitel se zavazuje zpracovat předmět plnění dle čl. II odst. 4 této smlouvy v souladu s požadavky obecně závazných předpisů a technických norem.
2. Studie bude obsahovat textovou a grafickou část dle požadavků na formu obsahu a uspořádání, včetně požadavků na projednání vyjádřených v příloze č. 1.
3. Studie bude zpracována digitálně v prostředí CAD. Pro potřeby objednatele bude v průběhu projednávání dokument předáván v elektronické podobě, textová část ve formátu *.pdf a *.doc (případně *.xls), grafická v *.pdf. Čistopis návrhu studie bude současně předán v jednom z formátů *.dgn, *.dwg, *.shp a ve třech tištěných vyhotoveních a jednou digitálně na nosiči dat (CD nebo DVD).
4. Dílo je provedeno, je-li dokončeno v souladu s touto smlouvou a převzato objednatelem na základě předávacího protokolu bez vad.

IV. Podklady pro zpracování díla dodané objednatelem

Objednatel se zavazuje poskytnout zhotoviteli pro potřeby díla všechny potřebné podklady:

1. digitální katastrální mapa;
2. digitální letecký snímek;
3. veškerá dostupná projektová dokumentace týkající se předmětného území a předmětné problematiky.

V. Termín a místo plnění

1. Místem plnění je sídlo odboru koncepce a rozvoje Magistrátu města Olomouce, adresou Hynaisova 34/10, 77911 Olomouc.
2. Zhotovitel se zavazuje zrealizovat předmět plnění **do 20.11.2018.**

VI. Cena díla

1. Celková cena je stranami sjednána ve výši **75.000,- Kč bez DPH** (slovy: sedmdesátpětisícorunčeských) **tzn. 90.750,- Kč včetně zákonné sazby DPH 21 % platné v době uzavření této smlouvy.** Celková cena díla bude uváděna s přesností na 2 desetinná místa s matematickým zaokrouhlením na celé koruny. Celková sjednaná cena díla bez DPH je cenou nejvýše přípustnou (dále jen „celková cena“).
2. Celková cena za dílo je cenou pevnou. Zhotovitel nemůže požadovat zvýšení ceny za dílo, ani mají-li rozsah nebo nákladnost práce za následek překročení rozpočtu, ani objeví-li se potřeba dalších prací k dokončení díla. Strany vylučují pro jejich smluvní vztah použití § 2620 odst. 2 občanského zákoníku.
3. Celková cena je platná po celou dobu realizace díla, kryje veškeré náklady nezbytné k řádnému a včasnému provedení díla. Stejně tak sjednaná cena obsahuje i předpokládané náklady vzniklé vývojem cen v národním hospodářství po dobu realizace díla.
4. V celkové ceně díla je zahrnut počet vyhotovení uvedených v čl. III. odst. 3 této smlouvy, jakož i náklady na odměnu za poskytnutí práv vyplývajících z práv duševního vlastnictví a práv autorských. Další paré budou poskytnuta objednateli za úhradu provozních nákladů (resp. reprografických prací).
5. Zhotovitel nemá právo domáhat se zvýšení celkové ceny z důvodů chyb a nedostatků ve své nabídce.
6. Záloha na cenu díla se nesjednává.

VII. Platební podmínky

1. Zhotovitel je oprávněn vystavit daňový doklad a vzniká mu nárok na zaplacení řádně provedeného díla dle čl. VI po jeho odsouhlasení a převzetí objednatelem na základě předávacího protokolu.
2. Při fakturaci za provedení díla se k ceně bez DPH stanovuje DPH v souladu s platnou právní úpravou ke dni fakturace. Uvedené znamená, že v případě změny sazby DPH v průběhu plnění této smlouvy, nemusí být k účelu změny celkové ceny vč. DPH uzavírán dodatek této smlouvy.
3. Platby fakturovaných částek budou probíhat bezhotovostně na bankovní účet zhotovitele uvedený v záhlaví této smlouvy s lhůtou splatnosti 30 dní po obdržení jednotlivých daňových dokladů objednatelem.
4. Faktury zhotovitele musí formou a obsahem odpovídat zákonu č. 563/1991 Sb., o účetnictví, ve znění pozdějších předpisů, a zákonu č. 235/2004 Sb., o dani z přidané hodnoty, ve znění pozdějších předpisů (dále jen „ZDPH“). Faktura musí obsahovat číslo smlouvy.
5. Dílčí faktury a konečná faktura budou zhotovitelem zasilány na adresu objednatele ve 2 originálech. Zhotovitel se zavazuje použít na faktuře bankovní účet zveřejněný v registru plátců podle § 96 ZDPH.

6. Objednatel si vyhrazuje právo neuhradit zhotoviteli cenu díla, či její část v případě, že zhotovitel nebude disponovat bankovním účtem zveřejněným v registru plátců. Tímto postupem se objednatel nedostává do prodlení a zhotovitel není oprávněn domáhat se na objednateli úroků z prodlení.
7. Za doručení faktury se považuje den předání faktury do poštovní evidence objednatele.
8. Dnem zaplacení peněžního závazku je den odepsání dlužné částky z účtu objednatele.

VIII. Součinnost objednatele

1. Objednatel je povinen poskytovat zhotoviteli součinnost potřebnou pro plnění předmětu smlouvy, zejména mu včas a řádně předat potřebné podklady, zúčastňovat se jednání a konzultačních schůzek a poskytovat mu všechny potřebné informace v souvislosti s plněním předmětu smlouvy.
2. Pokud při plnění smlouvy vyjdou najevo nebo vzniknou nové skutečnosti, které zhotovitel při uzavření smlouvy neznal a nemohl znát, a které podstatně ztíží nebo znemožní plnění smlouvy za sjednaných podmínek, je objednatel povinen dohodnout se zhotovitelem změnu dotčených ustanovení smlouvy.
3. Objednatel je povinen včas hradit zhotoviteli jeho oprávněné a řádně doložené finanční nároky vzniklé v důsledku plnění smlouvy za podmínek v ní uvedených.

IX. Způsob plnění díla a přijímací řízení

1. Zhotovitel se zavazuje s objednatelem konzultovat koncept díla v průběhu zpracování návrhu Studie a brát v potaz všechny průběžné připomínky objednatele, které musí být prokazatelně vypořádány.
2. Zhotovitel se zavazuje účastnit kontrolních dnů v počtu určeném objednatelem, kde představí, vysvětlí a obhájí postup na jednotlivých částech díla. Zhotovitel se zavazuje účastnit i dalších jednání, jestliže jejich potřeba svolání vyvstane v průběhu provádění díla. Náklady spojené s účastí na kontrolních dnech jsou zahrnuty v celkové ceně díla vč. DPH.
3. K předání a převzetí díla dojde na základě přijímacího řízení mezi zhotovitelem a objednatelem, a to podepsáním předávacího protokolu s následujícím minimálním obsahem:
 - údaje o zhotoviteli (subdodavateli) a objednatelem, tj. název firmy, sídlo/místo podnikání, IČ, jména osob oprávněných jednat jejich jménem,
 - identifikace díla, které je předáváno,
 - soupis vad a nedodělků a dohodu o opatření a lhůtách k jejich odstranění, je-li to relevantní,
 - prohlášení zhotovitele, že dílo předává,
 - prohlášení objednatele, zda dílo přijímá či nikoliv.
4. Vlastnické právo k dílu a nebezpečí škody na věci přechází na objednatele převzetím předmětu plnění.
5. Nedohodnou-li se smluvní strany jinak, pořizuje předávací protokol zhotovitel.
6. Jestliže předávací protokol je řádně podepsán smluvními stranami, považují se údaje o opatřeních a lhůtách v zápise uvedených za dohodnuté, pokud některá ze smluvních stran výslovně v zápise neuvede, že s určitými body protokolu nesouhlasí. Jestliže objednatel v protokolu popsal vady, nebo uvedl, jak se vady projevují, platí, že tím současně požaduje bezúplatné odstranění takových vad.

X. Práva a povinnosti zhotovitele

1. Zhotovitel je povinen při plnění svých smluvních závazků postupovat s odbornou péčí, dodržovat obecně závazné právní předpisy a technické normy a postupovat v souladu s touto smlouvou a pokyny objednatele.
2. Svou činnost, v rámci plnění předmětu této smlouvy, bude zhotovitel uskutečňovat v souladu se zájmy objednatele a bude se řídit jeho výchozími podklady a pokyny, zápisy a dohodami. Zhotovitel se zdrží jakéhokoliv jednání, které by mohlo ohrozit zájmy objednatele vycházející z plnění této smlouvy.
3. Zhotovitel je dále povinen informovat objednatele o stavu rozpracovanosti díla a o průběhu činností sjednaných ve smlouvě a bez zbytečného odkladu mu oznamovat všechny okolnosti, které zjistil a které mohou mít vliv na změnu pokynů, podmínek a požadavků objednatele a na předmět plnění smlouvy.
4. Pokud zhotovitel při plnění smlouvy použije výsledek činnosti chráněný právem průmyslového či jiného duševního vlastnictví, a uplatní-li oprávněná osoba z tohoto titulu své nároky vůči objednateli, zhotovitel provede na své náklady vypořádání majetkových důsledků.
5. Objednatel si vyhrazuje právo požadovat v odůvodněných případech po zhotoviteli vyloučení a náhradu kteréhokoli pracovníka zhotovitele jiným pracovníkem a zhotovitel je povinen požadavek splnit.
6. V souladu s § 2633 občanského zákoníku se zhotovitel zavazuje neposkytovat předmět plnění jiným osobám než objednateli.
7. Zhotovitel je povinen dodržovat pravidla mlčenlivosti.

XI. Práva duševního vlastnictví

1. Zhotovitel tímto poskytuje objednateli bezúplatnou výhradní licenci k užití díla vcelku i po částech, která je neomezená.
2. Objednatel není povinen licenci použít.
3. Objednatel je oprávněn dílo, jeho část či jeho název upravit či jinak změnit, včetně rozpracování díla do dalších fází jiným zhotovitelem.
4. Objednatel je oprávněn práva z licence zcela nebo zčásti, úplatně nebo bezúplatně poskytnout třetí osobě (podlicence) nebo licenci zcela nebo zčásti, úplatně nebo bezúplatně postoupit třetí osobě.
5. Pro případ úmrtí nebo zániku zhotovitele nepřechází autorská práva a povinnosti na jeho právního nástupce.
6. Zhotovitel uděluje objednateli svolení ke zveřejnění díla a souhlasí s tím, aby dílo, resp. jeho část byla zveřejněna či užita bez uvedení jeho autorství.
7. Zhotovitel je oprávněn dílo užít nekomerčně (tj. nikoli poskytováním za úplatu) k účelu prezentace vlastní práce, avšak k žádnému jinému účelu, pouze po předchozím souhlasu objednatele.
8. Zhotovitel prohlašuje, že při realizaci díla nebudou porušena práva duševního vlastnictví třetích stran.

XII. Ochrana důvěrných informací

1. Veškeré informace týkající se předmětu plnění dle této smlouvy, s nimiž bude zhotovitel přicházet v průběhu předmluvních jednání a v době po uzavření smlouvy do styku, jakož i výchozí podklady a materiály předané objednatelem zhotoviteli a výstupy a dokumenty, které zhotovitel získá v rámci své činnosti, jsou důvěrné. Tyto informace nesmějí být sděleny nikomu kromě objednatele a třetích osob určených dohodou smluvních stran nebo třetím osobám v nezbytném rozsahu za účelem plnění povinností zhotovitele vyplývajících z této smlouvy a nesmějí být použity k jiným účelům než k plnění předmětu smlouvy.
2. Výjimku z ochrany důvěrných informací tvoří ty informace, podklady a znalosti, které jsou všeobecně známé a dostupné. Dále pak informace obsažené v podkladech objednatele nebo dokladech a stanoviscích získaných činností zhotovitele.

XIII. Odpovědnost za vady, záruční doba

1. Zhotovitel odpovídá za to, že dílo bude provedeno v souladu s touto smlouvou, řádně a včas.
2. Zhotovitel poskytuje záruku za jakost díla v délce 24 měsíců plynoucí od data převzetí díla objednatelem dle předávacího protokolu po poslední etapě předmětu plnění. Smluvní strany vylučují ustanovení § 2116 občanského zákoníku.
3. Bude-li mít dílo vady, objednatel bez zbytečného odkladu uplatní nároky z vadného plnění v souladu s občanským zákoníkem.
4. Zhotovitel je povinen nejpozději do 3 dnů po obdržení reklamace písemně oznámit objednateli, zda reklamaci uznává nebo neuznává. Pokud tak neučiní, má se za to, že reklamaci objednatele uznává.
5. Po odstranění vady se záruční doba prodlužuje o dobu opravy + 1 měsíc.
6. Smluvní strany se výslovně dohodly na vyloučení § 2605 odst. 2 občanského zákoníku, kdy i za předpokladu, že dílo bude převzato a následně bude objevena zjevná vada, objednatel může uplatnit nároky a práva vyplývající z odpovědnosti za vady.
7. Zhotovitel je povinen odstranit vady v termínu stanoveném objednatelem, není-li takový termín stanoven nejpozději do jednoho týdne. Nenastoupí-li zhotovitel k odstranění reklamované vady ani v tomto termínu, je objednatel oprávněn pověřit odstraněním vady jinou odbornou právnickou nebo fyzickou osobu bez jakékoliv ztráty záruky na dílo. To platí bez ohledu na to, zda zhotovitel reklamaci uznal či neuznal. Veškeré takto vzniklé náklady uhradí objednateli zhotovitel.

XIV. Sankční ujednání

1. Pokud je zhotovitel v prodlení s termínem plnění díla je povinen zaplatit objednateli smluvní pokutu ve výši 0,3 % z celkové ceny díla podle čl. VI odst. 1 (bez DPH) za každý i započatý kalendářní den prodlení.
2. Pokud zhotovitel neodstraní vady nebo nedodělky uvedené v předávacím protokolu ve stanoveném termínu, zaplatí objednateli smluvní pokutu ve výši 0,3 % z celkové ceny díla podle čl. VI odst. 1 (bez DPH) za každou vadu či skupinu vad a každý den prodlení.
3. Neplnění dalších smluvních nebo zákonných povinností uvedených v této smlouvě, pro které není stanovena zvláštní sankce, je sankcionováno smluvní pokutou ve výši 0,3 % z celkové ceny díla podle čl. VI odst. 1 za každý zjištěný případ a každý den prodlení a při opakovaném porušení smluvních nebo zákonných povinností ve výši 1,5 % z celkové ceny díla podle čl. VI odst. 1 za každý zjištěný případ a každý den prodlení.
4. Smluvní strany se dohodly na tom, že ujednanou smluvní pokutou není dotčeno právo objednatele požadovat po

zhotoviteli náhradu škody vzniklou z porušení povinnosti, ke kterému se vztahuje smluvní pokuta, a to vedle účtované smluvní pokuty i nad její výši. Smluvní pokuta je splatná dnem doručení písemné výzvy k její úhradě zhotoviteli.

5. V případě, kdy bude smluvní pokuta snížena soudem, zůstává zachováno právo objednatele na náhradu škody ve výši, v jaké škoda převyšuje částku určenou soudem jako přiměřenou, a to bez jakéhokoli dalšího omezení.

XV. Zánik smlouvy

1. Smlouva zaniká mimo další možnosti definované zákonem rovněž dohodou smluvních stran.
2. Objednatel je oprávněn odstoupit od smlouvy ze zákonem stanovených důvodů, z důvodů stanovených v této smlouvě nebo z důvodu podstatného porušení smluvních povinností zhotovitelem. Objednatel je oprávněn od této smlouvy odstoupit v případě nepodstatného porušení smluvní povinnosti zhotovitelem, jestliže na to zhotovitele písemně upozornil a poskytl mu dodatečnou přiměřenou lhůtu k nápravě.
3. Za podstatné porušení smlouvy se považuje:
 - a) z dosavadního průběhu plnění smlouvy je nepochybné, že zhotovitel nesplní předmět plnění dle této smlouvy,
 - b) prodlení zhotovitele s dokončením díla či jeho částí delší jak 1 měsíc, pokud nebylo zapříčiněno neposkytnutím součinnosti ze strany objednatele,
 - c) nedodržení povinností dle čl. XII. této smlouvy (ochrana důvěrných informací).
4. Zhotovitel je oprávněn odstoupit od této smlouvy ze zákonem stanovených důvodů.
5. Odstoupí-li některá ze smluvních stran od této smlouvy, zavazují se smluvní strany vzájemně vypořádat své nároky nejpozději do 2 měsíců od odstoupení a provést zejména následující úkony:
 - zhotovitel provede soupis všech provedených prací oceněný dle způsobu (rozpočtu), kterým je stanovena cena díla,
 - zhotovitel vyzve objednatele k „dílčímu převzetí díla“ a objednatel je povinen do 10 dnů od obdržení vyzvání zahájit „dílčí přejímací řízení“,
 - smluvní strana, která důvodné odstoupení od smlouvy zapříčinila, je povinna uhradit druhé smluvní straně veškeré škody jí vzniklé z důvodů odstoupení od smlouvy.
6. Veškerá plnění poskytnutá do doby odstoupení a práva a povinnosti z této smlouvy vzniklé do doby odstoupení zůstávají nedotčena. Pro určení rozsahu již provedených prací je rozhodující faktický stav nedokončeného díla ke dni účinnosti odstoupení od smlouvy.
7. Objednatel je oprávněn v případě odstoupení od smlouvy užívat zhotovitelem zpracovanou dokumentaci i jiné podklady, přičemž cena za ně je již zahrnuta v uvedeném vypořádání. Takovou dokumentaci je zhotovitel povinen předat objednateli bez zbytečného odkladu po odstoupení.
8. Odstoupení musí být provedeno písemnou formou. Účinky odstoupení nastávají ex nunc. Odstoupením zanikají v rozsahu jeho účinků práva a povinnosti smluvních stran. Tím nejsou dotčena práva třetích osob nabytá v dobré víře. Odstoupení od smlouvy se nedotýká práva na zaplacení smluvní pokuty nebo úroku z prodlení, pokud již dospěl, práva na náhradu škody vzniklé z porušení smluvní povinnosti ani ujednání, které má vzhledem ke své povaze zavazovat smluvní strany i po odstoupení od smlouvy.
9. Objednatel je oprávněn vypovědět tuto smlouvu bez udání důvodů s jednoměsíční výpovědní dobou od odeslání výpovědi zhotoviteli.

XVI. Závěrečná ustanovení

1. Tato smlouva a práva a povinnosti z ní vzniklé se řídí občanským zákoníkem.
2. Pro případ uzavření této smlouvy či jakýchkoli dodatků k této smlouvě smluvní strany vylučují aplikaci § 1740 odst. 3 občanského zákoníku, který stanoví, že smlouva je uzavřena i v případě, že mezi smluvními stranami nebylo dosaženo úplné shody projevu vůle o jejím obsahu.
3. Změny a doplňky této smlouvy mohou být provedeny na základě dohody smluvních stran. Dohoda musí mít písemnou formu dodatků podepsaných oprávněnými zástupci obou smluvních stran. Veškeré dodatky a přílohy vzniklé po dobu plnění smlouvy se stávají její nedílnou součástí.
4. Zhotovitel prohlašuje, že se v plném rozsahu seznámil s rozsahem a povahou studie, že jsou mu známy veškeré technické, kvalitativní, kvantitativní a jiné nezbytné podmínky k bezchybné realizaci díla dle zadání a že disponuje takovými kapacitami a odbornými znalostmi, které jsou k provedení díla potřebné.
5. Případné škody vzniklé v souvislosti s realizací díla budou řešeny dle platných právních předpisů.
6. Smluvní strany prohlašují, že skutečnosti uvedené v této smlouvě nepovažují za obchodní tajemství ve smyslu § 504 občanského zákoníku.
7. Zhotovitel bere na vědomí, že obsah této smlouvy včetně všech dodatků může být poskytnut žadateli v režimu zákona č. 106/1999 Sb., o svobodném přístupu k informacím, ve znění pozdějších předpisů, a že tato smlouva včetně všech dodatků bude statutárním městem Olomouc uveřejněna v registru smluv dle zákona č. 340/2015 Sb., o

zvláštních podmínkách účinnosti některých smluv, uveřejňování těchto smluv a o registru smluv (zákon o registru smluv).

8. Smluvní strany výslovně prohlašují, že jsou obsahem této smlouvy právně vázány a že nepodniknou žádné kroky, které by mohly zmařit její účinky. Současně prohlašují, že pro případ objektivních překážek k dosažení účelu této smlouvy si poskytnou vzájemnou součinnost a budou jednat tak, aby i za změněných podmínek mohlo být tohoto účelu dosaženo. Žádný projev vůle smluvních stran učiněný při jednání o této smlouvě ani po uzavření této smlouvy nesmí být vykládán v rozporu s výslovnými ustanoveními této smlouvy. Vědomé uvedení nepravdivých skutečností v této smlouvě zakládá druhé smluvní straně právo odstoupit od smlouvy a požadovat náhradu škody, včetně ušlého zisku.
9. Pokud oddělitelné ustanovení této smlouvy je nebo se stane neplatným nebo nevynutitelným, nemá to vliv na platnost zbývajících ustanovení této smlouvy. V takovém případě se smluvní strany zavazují uzavřít bez zbytečného odkladu dodatek k této smlouvě nahrazující toto oddělitelné ustanovení.
10. Tato smlouva je vyhotovena ve čtyřech stejnopisech s platností originálu, z nichž 2 vyhotovení obdrží objednatel a 2 vyhotovení obdrží zhotovitel.
11. Tato smlouva nabývá účinnosti dnem uveřejnění prostřednictvím registru smluv dle příslušných ustanovení zákona č. 340/2015 Sb., o zvláštních podmínkách účinnosti některých smluv, uveřejňování těchto smluv a o registru smluv (zákon o registru smluv).
12. Smluvní strany shodně prohlašují, že tato smlouva byla sepsána a jimi podepsána na základě jejich pravé a svobodné vůle, že si její text před podpisem řádně přečetly, rozumí mu a bez výhrad s ním souhlasí. Na důkaz toho ke smlouvě připojují své podpisy.
13. Nedílnou součástí této smlouvy je příloha č.1 – Studie veřejného prostranství Kosinova – zadání.

Podpisy a otisky razítek smluvních stran

V Olomouci dne:

V Olomouci dne:



Objednatel	Zhotovitel
Ing. Marek Černý, vedoucí odboru koncepce a rozvoje, Statutární město Olomouc	Ing. Alžběta Pavlačková, jednatelka společnosti Zahrada Olomouc s.r.o.

Zadání

STUDIE VEŘEJNÉHO PROSTRANSTVÍ KOSINOVA

Zpracoval: Magistrát města Olomouce, odbor koncepce a rozvoje, červenec 2018

1. Důvody pořízení, cíl a účel studie

Na základě podnětu odd. péče o zeleň odboru životního prostředí Magistrátu města Olomouce (OŽP MMOI) jsou pro vybrané lokality podle potřeby zadávány studie obnovy zeleně, které jsou následně využívány pro koncepční obnovu výsadeb dřevin na veřejných prostranstvích. V návaznosti na tento podnět vyvstala potřeba navrhnout celkovou koncepci obnovy veřejného prostranství.

Cílem studie je, na základě zhodnocení současného stavu a s ohledem na význam lokality v rámci systému veřejných prostranství a sídlení zeleně města Olomouce, navrhnout komplexní obnovu prostoru.

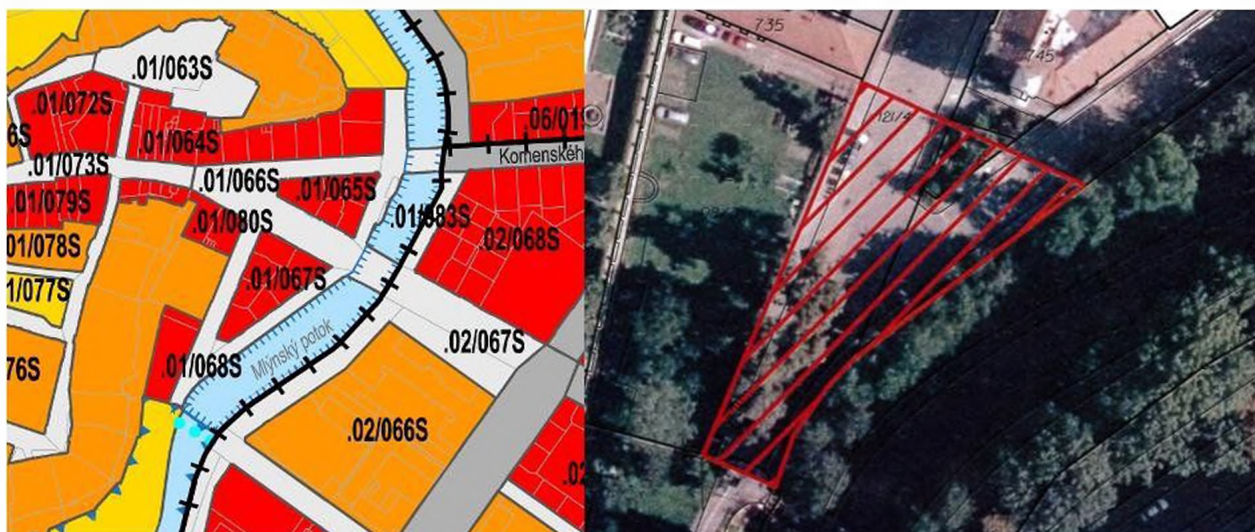
2. Řešené území a vztah k ÚPD

Lokalita - Nástupní prostor do parku Bezručovy sady

p.č. 121/4 (navazující p.č. 121/5 a část p.č. 121/6) v k.ú. Olomouc-město

Jedná se o rozšířený prostor trojúhelníkového tvaru tvořící malé náměstí na konci ulice Kosinova do níž ústí také ulice nábřeží Přemyslovců. Zároveň je nástupním prostorem do památkově chráněného parku Bezručovy sady. Jihovýchodní stranu lemují nábřeží Mlýnského potoka. Vzrostlá zeleň je zastoupena stromořadím z dožívajících jírovců. V centrální části se nachází trojúhelníková zelená plocha, v současnosti zřejmě osázená a využívaná obyvateli navazujícího bytového domu. Asfaltový povrch náměstí není v optimálním stavu a bude do něj zasahováno i při rekonstrukci kanalizace, chodníky jsou řešeny nejednotně a mobiliář nevyhovuje nárokům na kvalitní a estetické řešení prostoru náměstí. Hlavním účelem studie je řešit komplexní obnovu veřejného prostranství včetně obnovy stromořadí s přihlédnutím k významu tohoto prostoru jako nástupu do navazujícího parku.

Řešené území se nachází z hlediska platného Územního plánu Olomouc v ploše stabilizované v zastavěném území 01/066S veřejných prostranství (P). Hlavním využitím ploch veřejných prostranství jsou pozemky veřejných prostranství, zejména náměstí, ulice, chodníky, neoplocená hřiště, veřejná zeleň a další veřejně přístupné prostory bez omezení. Prochází zde dle územního plánu teplovodní vedení významné a koridor cyklistické dopravy. Mezi požadavky na rozvoj Lokality 01 (Historické jádro) patří rozvíjet charakter městského centra v celé lokalitě, mezi požadavky na ochranu a rozvoj hodnot patří chránit a posilovat území historického parku celoměstského významu (Bezručovy sady) včetně všech vstupů a propojení na okolní veřejná prostranství. Městské centrum, zahrnující zejména historické jádro vymezené částečně městskou památkovou rezervací, je určeno ke kultivaci veřejných prostranství způsobem odpovídajícím významu centrální části města.



V rámci platného **Regulačního plánu městské památkové rezervace Olomouc** je prostor součástí nezastavěných ploch pro dopravu a veřejných prostranství a nezastavitelných ploch zeleně. Jako doporučený prvek je zde potvrzena linie vzrostlé zeleně. V Zásadách prostorového uspořádání je stanoveno zejména zachovat, postupně obnovovat a v kontextu historického prostředí průběžně dotvářet materiálovou strukturu a vzhled povrchů nezastavitelných ploch, komunikací a veřejných prostranství v MPR Olomouc a pro zeleň. Zachovat, průběžně obnovovat a doplňovat plochy veřejné i neveřejné zeleně v MPR Olomouc a to jak z hlediska plošného zastoupení, tak i prostorového uspořádání a vhodné druhové skladby. Další podmínky jsou stanoveny zejména v kap. E 2.1.2 a pro mobiliář v E.2.1.3. a pro zeleň kap. H.



3. Požadavky na řešení

- obnova veřejného prostranství přispěje ke kultivaci nástupního prostoru do parku Bezručovy sady a zajistí obnovu zeleně v tomto významném prostoru v centru města
- bude vyhodnocen zdravotní stav a perspektiva stávajícího stromořadí jako celku

- s ohledem na zjištěnou perspektivu stromořadí bude navržena jeho obnova novou druhově jednotnou výsadbou, volba druhu bude odpovídat prostorovým možnostem a charakteru veřejného prostranství
- bude navržena celková obnova prostoru náměstí, včetně obnovy povrchů a obnovy mobiliáře (osvětlení, zábradlí podél vodního toku, ...) v souladu s podmínkami Regulačního plánu MPR (s využitím schváleného výběru typů mobiliáře pro MPR)
- okolo obnovovaného stromořadí bude navrženo vhodné technické řešení úpravy zpevněných ploch, které zajistí vytvoření dostatečného prostoru pro kořenový systém nových stromů a dobrých podmínek pro jejich růst
- prověřit řešení umístění nových výsadeb stromů do ochranných mříží, jako variantu řešení prověřit také umístění komorového systému pro kořenový systém stromů
- nová výsadba stromořadí bude zohledňovat dopravní řešení lokality a bude vhodným technickým způsobem řešit umístění na okraji ochranného pásma vodovodu a horkovodu (předběžně je projednána možnost obnovy se správcem sítí při instalaci vhodně zvolené kořenové bariery)
- bude řešena také úprava zelené plochy nacházející se v centrální části náměstí
- bude zohledněno, případně optimalizováno, stávající dopravní řešení lokality
- zohledněno bude stávající umístění všech inženýrských sítí a dohodnuto vhodné technické řešení v souvislosti se zásahem do jejich ochranného pásma
- řešeny budou stávající nádoby na tříděný odpad (v prostoru MPR využívat podzemní stanoviště na tříděný odpad)

4. Rozsah a způsob zpracování

A. Textová část

- popis širších vztahů
- popis a zdůvodnění navrhovaného architektonického řešení (celkové kompoziční řešení, návaznost a začlenění do okolí, řešení obnovy zeleně, zohlednění dopravní a technické infrastruktury)
- inventarizace dřevin (druh, obvod kmene v 1,3m, sadovnická hodnota, ...), návrh kácení, návrh výsadeb a způsobu následné péče po dobu 3 let
- návrh řešení zpevněných ploch, návrh mobiliáře, řešení technických prvků doplňovaných k obnovovaným stromům
- orientační rozpočet
- fotodokumentace současného stavu

B. Grafická část

- situace širších vztahů (na podkladu katastrální mapy)
- analýza současného stavu veřejného prostranství, zahrnující inventarizaci zeleně včetně návrhu kácení (doporučené měřítko 1:500)
- návrh architektonického řešení prostoru, včetně dopravní a technické infrastruktury – lze i samostatné výkresy (doporučené měřítko 1:500)
- charakteristický řez řešeným územím
- osazovací výkres (doporučené měřítko 1:500)
- podle potřeby další výkresy (detaily řešení prostoru, řezy, pohledy, skicy ...)

C. Dokladová část

- odsouhlasení návrhu správcem inženýrských sítí
- pozvánky s uvedením seznamu pozvaných (obeslaných) a zápisy z výrobních jednání včetně prezenčních listin
- zápis z veřejného jednání komise městské části či jiného projednání s veřejností, případně z projednání v odborných komisích

Obsah textové i grafické části může být upraven na základě dohody mezi zadavatelem a zpracovatelem.

6. Požadavky na projednání a zpracovatele

Rozpracovaná studie bude prezentována a projednána minimálně na jednom výrobním jednání za účasti zástupců zadavatele, odboru životního prostředí, odboru správy městských komunikací a MHD, příslušné komise městské části, zástupců památkové péče a správců dotčených sítí. Zápisy z výrobních jednání budou pořízeny zpracovatelem a následně poskytnuty k připomínkování všem zúčastněným.

Studie bude zpracovatelem prezentována veřejnosti (místním obyvatelům) v rámci veřejného jednání příslušné komise městské části KMČ 17 Olomouc-střed, případně na jiném projednání s veřejností. Podle potřeby bude studie projednána také s odbornými komisemi. Správcům inženýrských sítí bude zasláno navržené technické řešení k odsouhlasení. Kompletní studie bude v editovatelné podobě předložena s dostatečným předstihem před odevzdáním k odsouhlasení také zadavateli.

Tým zpracovatele bude tvořen zejména zahradním architektem či architektem a dopravním inženýrem. Studie bude opatřena odpovídajícím autorizačním razítkem.

7. Podklady

Zadavatel poskytne zpracovateli následující podklady:

- digitální katastrální mapu řešeného území
- ortofotomapu řešeného území
- podklady k inženýrským sítím z UAP
- Územní plán Olomouc - <http://www.olomouc.eu/o-meste/uzemni-planovani/novy-uzemni-plan>
- Regulační plán MPR Olomouc - <http://www.olomouc.eu/o-meste/uzemni-planovani/regulacni-plan>
- US pro trasování inline stezek : Prověřovací studie pro realizaci inline stezek (lok. A1-Chválkovické paseky,A4+A8-Bezručovy Sady+Morava Campus, lok.A6-Hejčínské Louky)