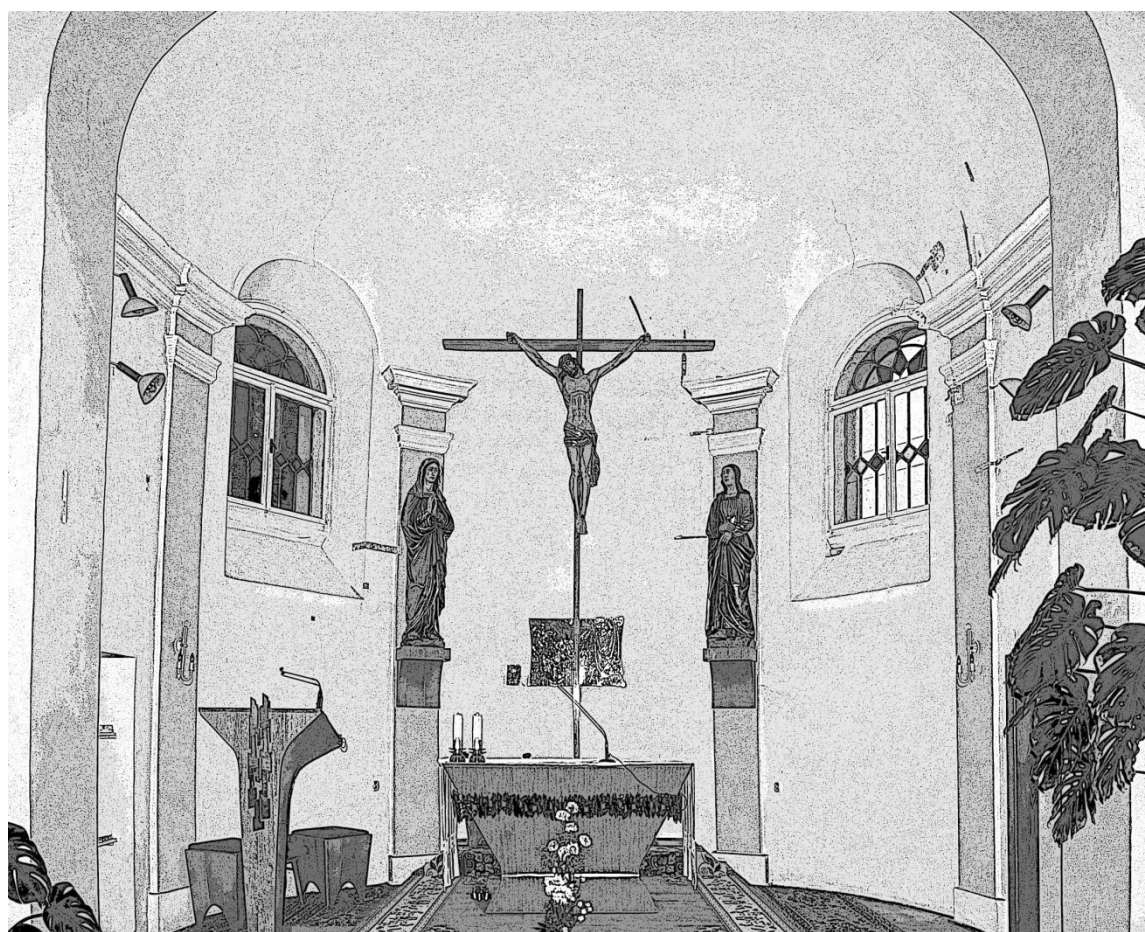


**RESTAURÁTORSKÝ PRŮZKUM BAREVNÝCH A OMÍTKOVÝCH  
VRSTEV**  
PÍSEMNÁ ZPRÁVA A FOTOGRAFICKÁ DOKUMENTACE

**KAPLE SV.KŘÍŽE NA ZÁMKU NOVÁ HORKA**



akad.mal.  
ROMANA BALCAROVÁ  
akad. mal.  
PETER STIRBER

V PRAZE DNE 10.LISTOPADU 2016

Památka : zámecká kaple sv. kříže  
Umístění : zámek Nová Horka  
Nová Horka 22, 742 13 Studénka  
Investor : Muzeum Novojičínska, ul. 28.října 12, 741 11 Nový Jičín  
Zpracoval: ak. mal.Romana Balcarová a akad.mal. Peter Stirber  
Termín: červenec, listopad 2016  
Počet fotografií : 34

## Úvod

Zámek Nová Horka se nachází u mírného pahorku na okraji Oderské nivy, nad vpádem říčky Sedličky do Odry. Na tomto místě, kontrolujícím brod přes Odru, se ve 14. století nacházel statek (dvůr) drobné šlechty s lenními povinnostmi k biskupskému hradu Hukvaldy. Nová Horka byla od konce 14. do poloviny 16. století spravována z jiných panství, teprve pak se stala skutečným šlechtickým sídlem vrchnosti.

V roce 1729 byla postavena nejstarší část nynějšího zámku, kaple svatého Kříže (upravena roku 1775), a ve 40. letech 18. století pak stávající budova zámku a bylo upraveno jeho okolí.

V roce 1855 navíc zámek vyhořel a tak v letech 1856–1866 prošel rozsáhlou rekonstrukcí, jež se dotkla především prvního patra a střechy. Obnoven a rozšířen byl rovněž zámecký park v anglickém krajinářském stylu. Od roku 1913 vlastnil zámek Nová Horka politik Moritz Vetter von der Lilie. Zemřel v září 1945, to již však byl zámek zabrán a později zkonfiskován podle Benešových dekretů. Zámek byl poté využíván k sociálním účelům, nejprve jako domov pro postižené děti, potom jako domov důchodců. Provozovala ho Česká katolická charita a působily zde nejprve sestry sv. Františka, později sestry svatého Kříže. Od roku 1957 byly do domova důchodců přijímány duševně postižené ženy a roku 1964 byl domov důchodců oficiálně změněn na Ústav sociální péče pro ženy. Jeho zřizovatelem byl od roku 2003 Moravskoslezský kraj. Roku 2007 se ústav transformoval na Zámek Nová Horka, p. o., která zde provozovala domov pro osoby se zdravotním postižením.

V červenci až listopadu roku 2016 byl proveden restaurátorský stratigrafický průzkum omítkových a barevných vrstev v prostorách kaple sv. kříže, za účelem zjistit pravděpodobnou výmalbu stěn a kleneb. Průzkum obsahuje vertikální a horizontální sondáže v omítkách zdiva a taktéž v barevných vrstvách, jejich fotodokumentaci, přesnou lokalizaci nálezů a zanesení do projektových plánů.

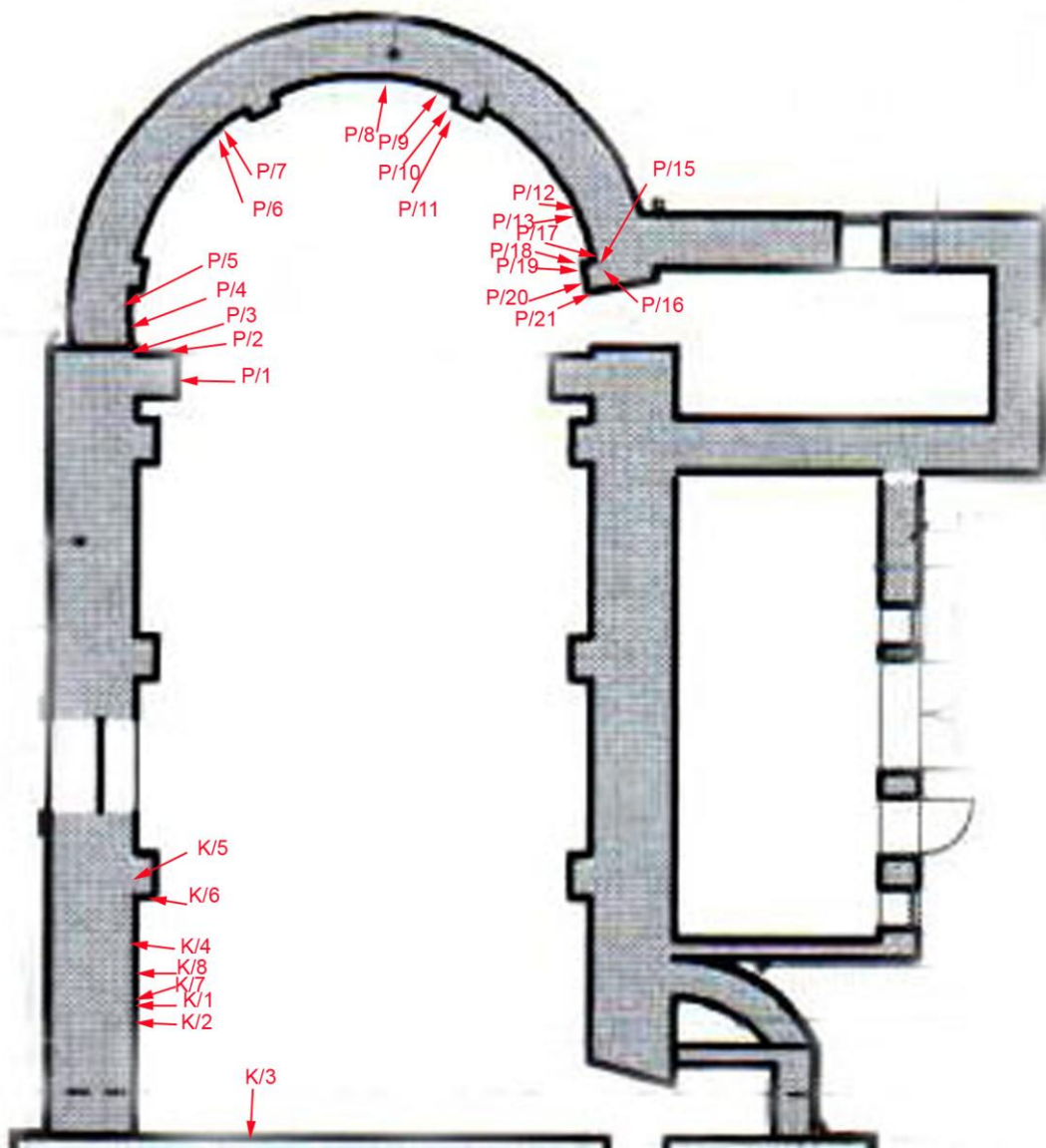
V sondách provedených v presbytáři kaple jsou patrné různé etapy stavebních úprav budovy zámku. Výrazná kresba, ornament nebo bohatší barevnost se nachází v sondách na klenbě presbytáře, kde by pravděpodobně měla být zachována figurální malba, která byla zatřena a strop vybělen v 1. pol. 20. st za působení řádových sester na zámku. Originální omítková vrstva svislých stěn kaple včetně presbytáře, cca do 1,50 cm nad zemí, jsou okopány a nahrazeny novodobou cementovou, pravděpodobně sanační omítkou. Nejstarší omítka, která se objevuje ve všech sondách, je jemnějšího charakteru, je vápenná, má narůžovělou barvu. Tato omítková vrstva je primárně uzavřena vápenným pačkem. Na tuto vrstvu nalíčenou dalšími vápennými nátěry bez výraznější barevnosti, je v dalších stavebních etapách natažena poměrně tenká, tmavě šedá, hrubozrnná vápenná štuková vrstva, která je ve většině sond světle šedou, případně šedomodrou vápennou výmalbou. Postupem času byla kaple, převážně svislé stěny vybělené vápenným pačkem a vymalovány do okrových tónů. Díky dostupnosti ještě byly několikrát opatřeny hlinkovými povrchy od růžových až do modrých odstínů.

Sondy provedené na kůru kolem varhan, prokázaly menší počet zachovalých barevných vrstev než v presbytáři kaple. Převážně tady dominuje hrubozrnná šedá vápenná omítka, která je povrchově barevně pojednána v monochromních šedých odstínech. Pouze v klenebním oblouku se objevil ornamentální pás v hnědých tónech provedený hlinkovými barvami. Svislé stěny jsou zde pojednány celoplošnou výmalbou ve světlém modrém odstínu.

Průzkum prokázal existenci figurální stropní malby presbytáře a celoplošné barevné řešení svislých stěn. Ovšem před restaurátorskými pracemi bude nutné provést rozšířený průzkum s odkryvem větších průkazných ploch klenby a svislých stěn, pro definitivní určení dalších restaurátorských postupů a řešení budoucího estetického vzhledu kaple.

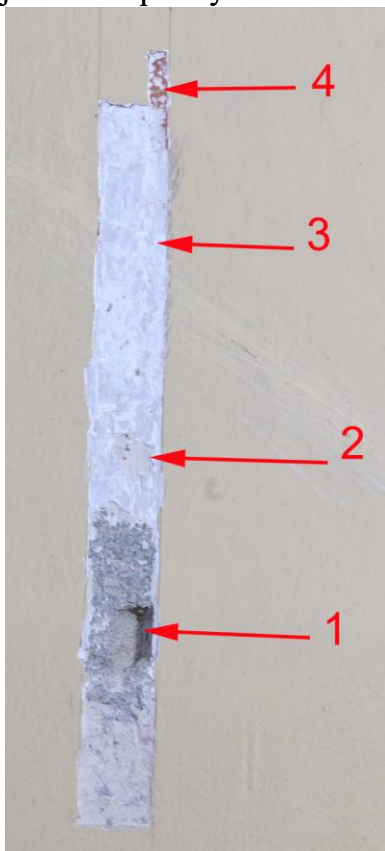
V Praze dne 30.11.2016

za kolektiv restaurátor ak. mal. Peter Stirber





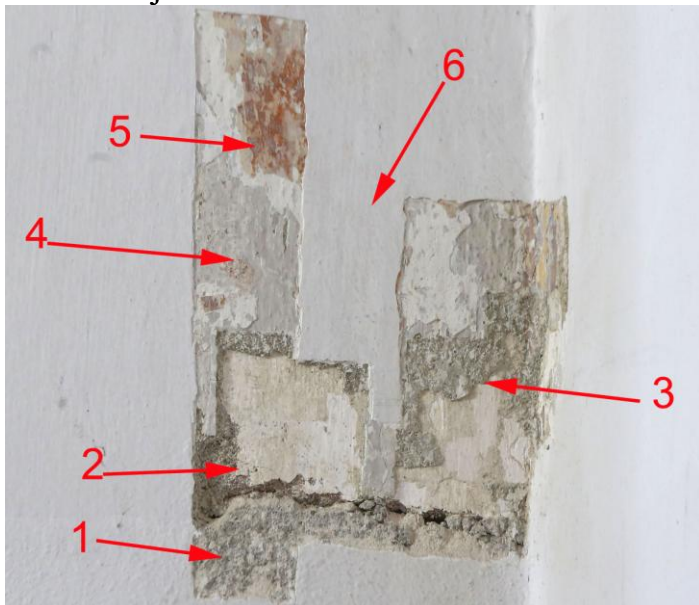
jižní stěna presbytáře



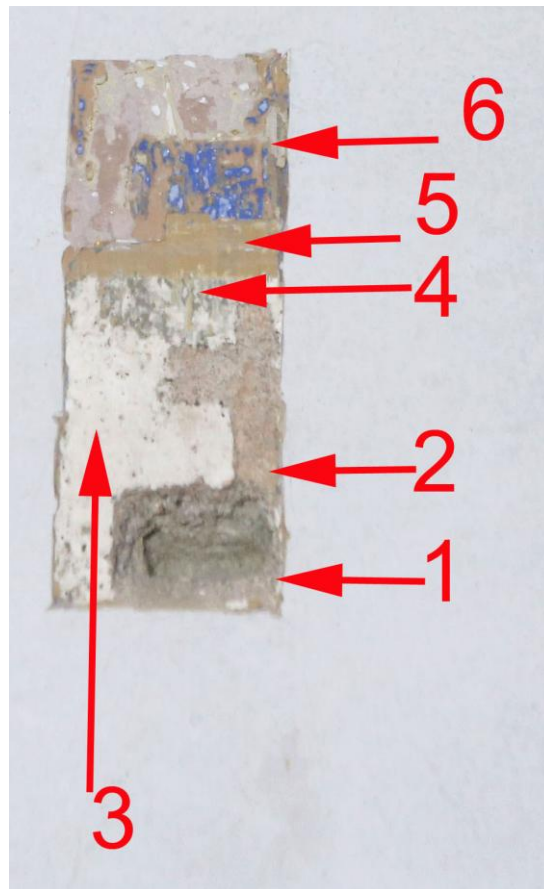
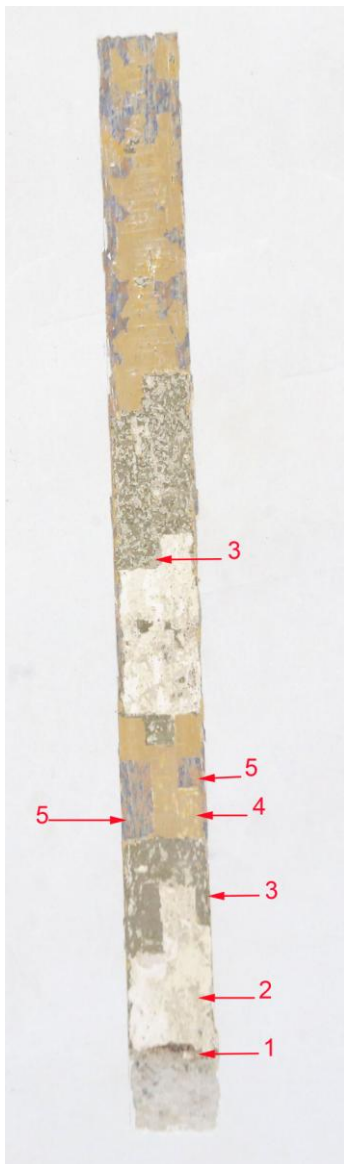
sonda P/1 -jižní stěna vítězného oblouku - 1)-novodobá cementová omítka, 2)- jemná vápenná do růžova barvená originální omítka,3)- vápenná vrstva v jemném šedém odstínu, 4) - mladší hlinková červená výmalba



**sonda P/2** -jižní stěna vítězného oblouku - novodobá cementová omítka s jemným štukem



**sonda P/3** -jižní stěna vítězného oblouku - 1)-novodobá cementová omítka, 2)- jemná vápenná do růžova barvená originální omítka s vápenným pačokem ,3)-hrubší tmavě šedá vápenná omítková vrstva s výmalbou v šedém odstínu, 4) - mladší vápenné výmalby , 5)- mladší hlínková červená výmalba,6)- novodobá hlínková výmalba

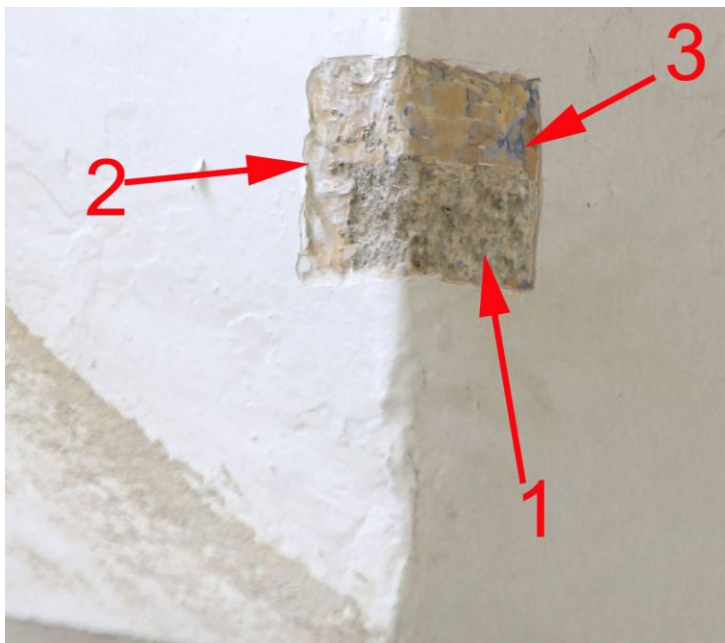


**sonda P/4** -jižní stěna presbytáře - 1)-novodobá cementová omítka, 2)- jemná vápenná do růžova barvená originální omítka s vápenným pačkem ,3)-hrubší tmavě šedá vápenná omítková vrstva s výmalbou v šedém odstínu, 4) - mladší okrová výmalba na vápenném pačoku, 5)- mladší hlínkové výmalby

**sonda P/5** -jižní stěna presbytáře - 1)-jádrová vápenná omítka, 2),3)- jemná vápenná do růžova barvená originální omítka s vápenným pačkem ,4)-hrubší tmavě šedá vápenná omítková vrstva s výmalbou v šedém odstínu, 5) - mladší okrová výmalba na vápenném pačoku, 6)- mladší hlínkové výmalby

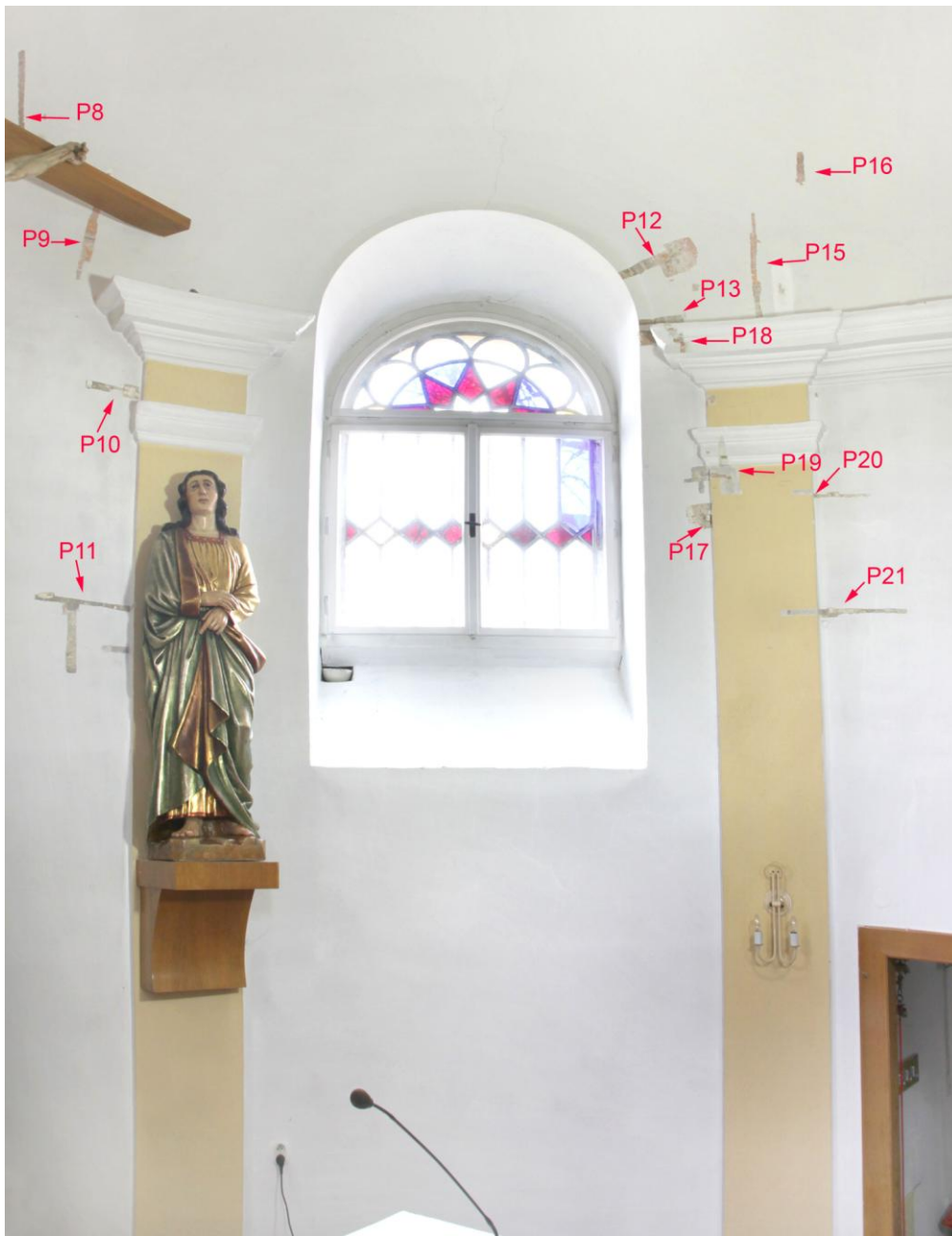


**sonda P/6** -jižní stěna presbytáře - 1)- jemná vápenná do růžova barvená originální omítka s vápenným pačkem ,2)-hrubší tmavě šedá vápenná omítková vrstva s výmalbou v šedém odstínu, 3) - mladší růžová výmalba na vápenném pačoku, 4)- mladší hlínkové výmalby



**sonda P/7** -jižní stěna presbytáře - 1)- hrubší tmavě šedá vápenná omítková vrstva s výmalbou v šedém odstínu, 2) - mladší okrová výmalba na vápenném pačoku, 3)- mladší hlínkové výmalby

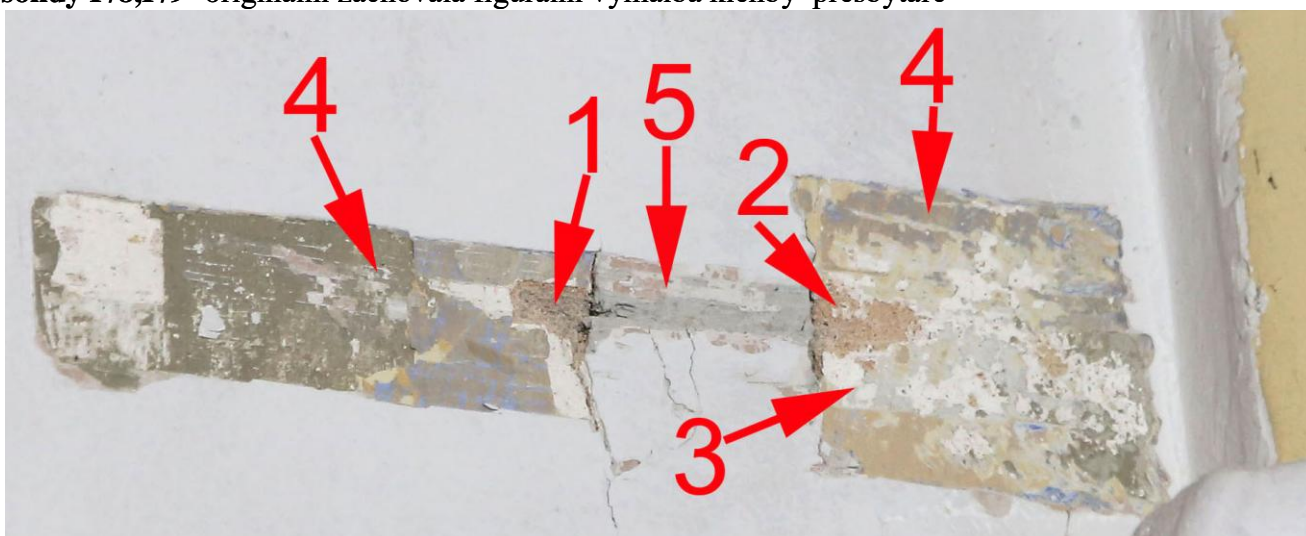




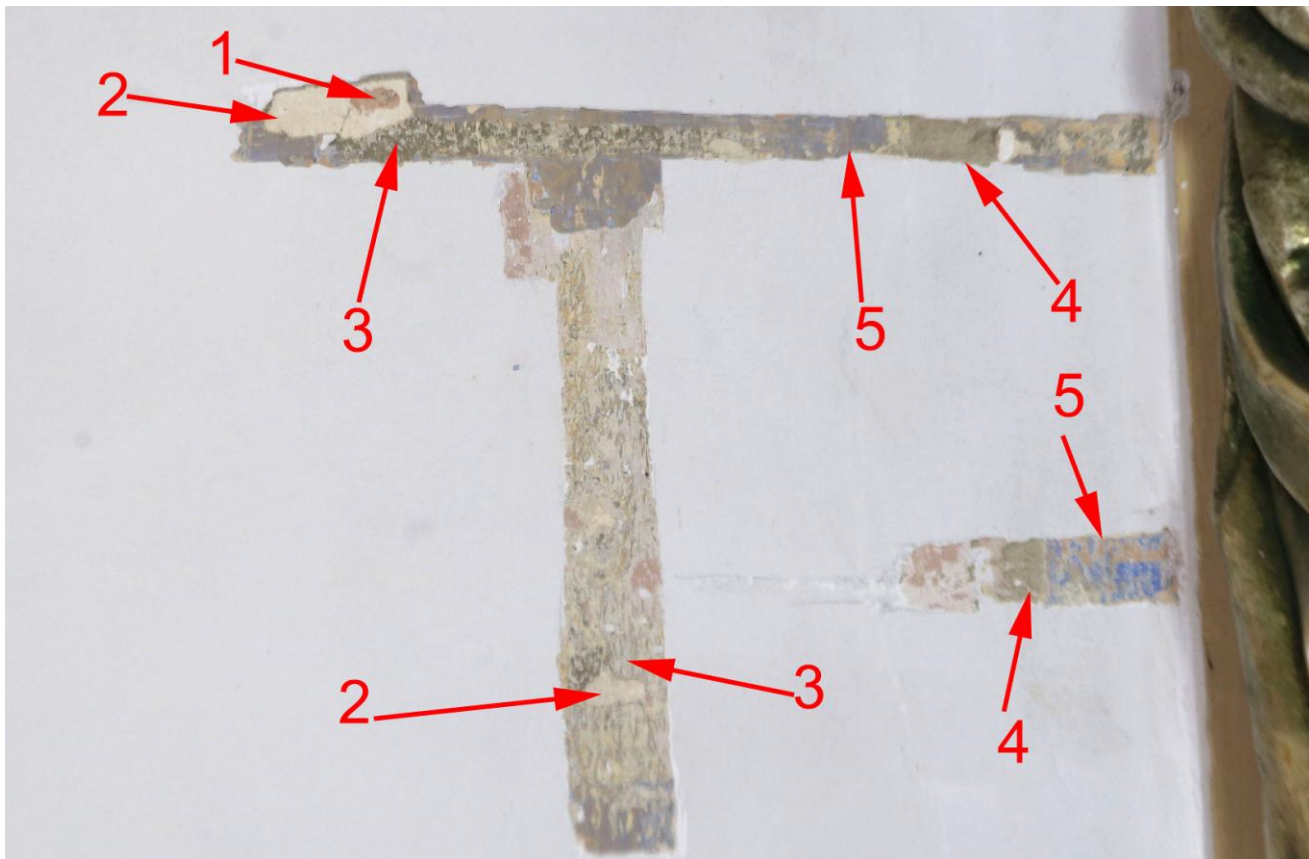
severní stěna presbytáře



**sondy P/8,P/9**- originální zachovalá figurální výmalba klenby presbytáře



**sonda P/10** -severozápadní stěna presbytáře - 1),2)- jemná vápenná do růžova barvená originální omítka s vápenným pačokem ,3)-vápenný pačok v šedém odstínu, 4) - mladší hlinkové výmalby na vápenném pačoku, 5)- novodobá oprava omítkových vrstev



**sonda P/11** -severozápadní stěna presbytáře - 1)- jemná vápenná do růžova barvená originální omítka 2)- vápenný pačok 3)-hrubší tmavě šedá vápenná omítková vrstva s výmalbou v šedém odstínu, 4) - mladší oprava omítkových vrstev, 5)- mladší hlinkové výmalby



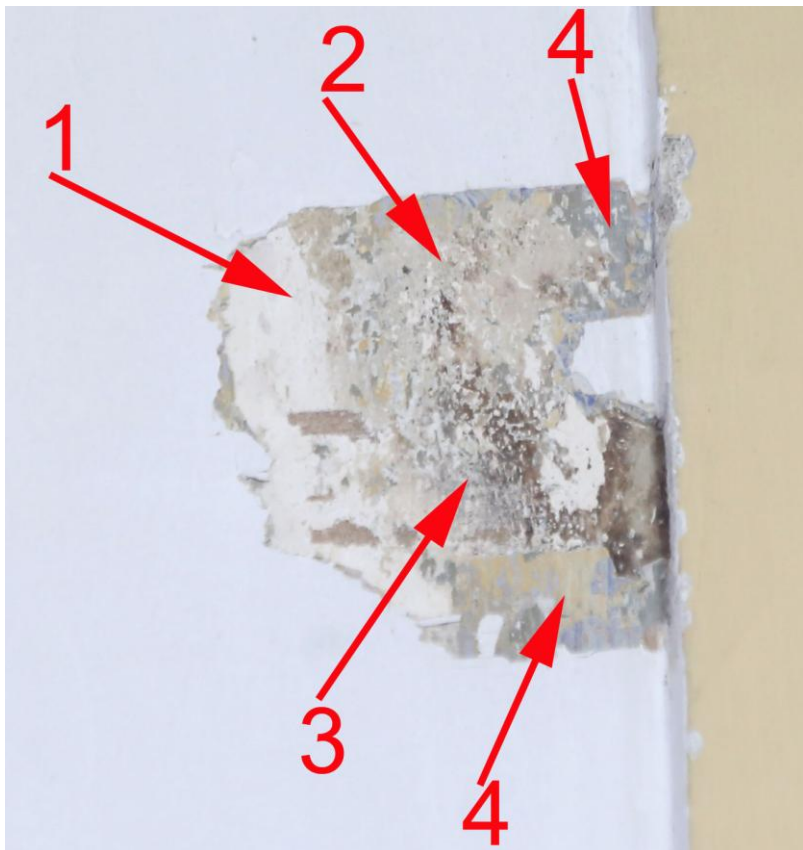
**sondy P/12**- originální zachovalá figurální výmalba klenby presbytáře



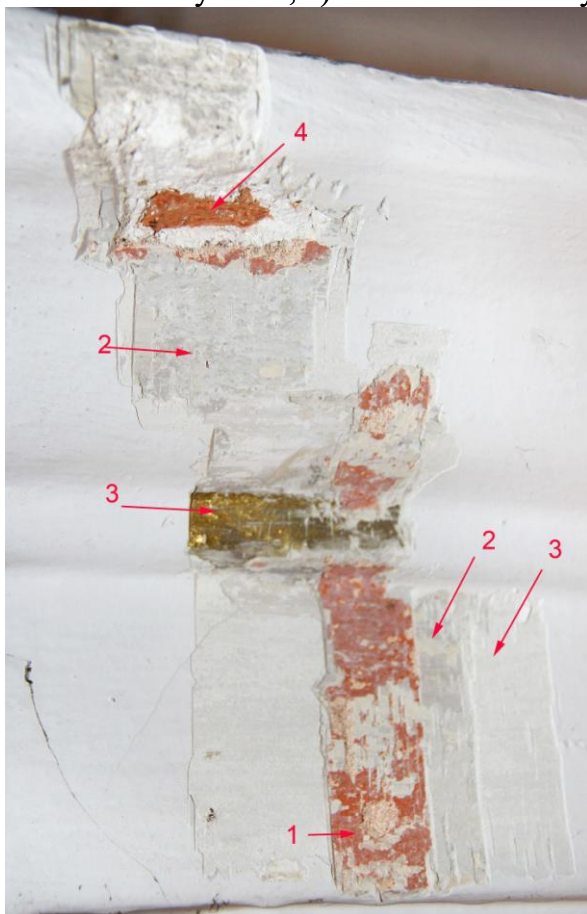
**sondy P/15,P/16-** Originální zachovalá figurální výmalba klenby presbytáře



**sondy P/13-**severní stěna presbytáře- 1)- cihlové zdivo 2) -jádrová vápenná omítka, 3)-jemná vápenná do růžova barvená originální omítka s vápenným pačkem 4)-hrubší tmavě šedá vápenná omítková vrstva s výmalbou v šedém odstínu, 5) - mladší ornamentální výmalba, 6)- mladší hlinkové výmalby



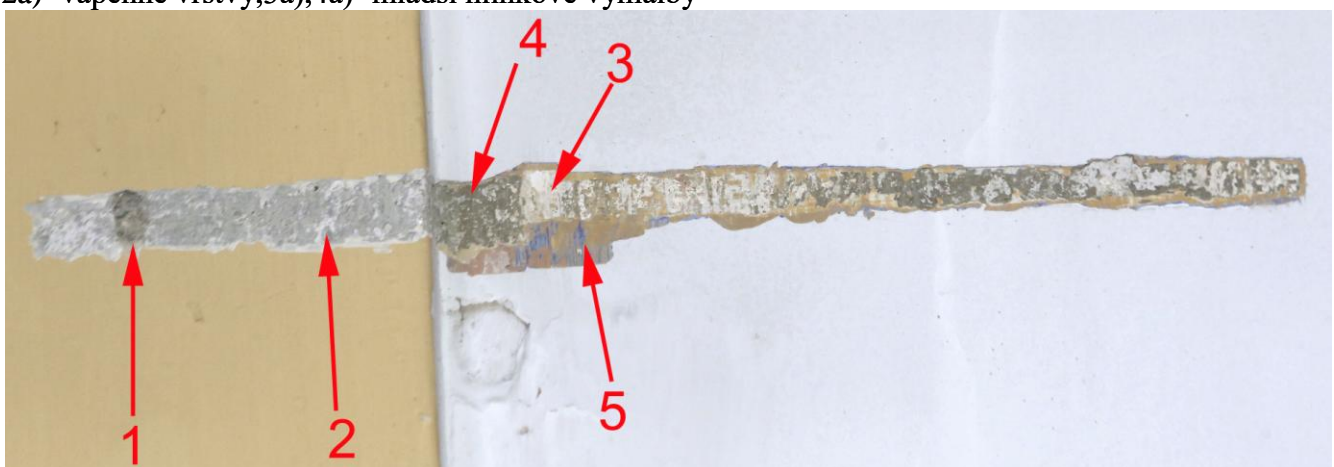
**sonda P/17**- severní stěna presbytáře 1)-jemná vápenná do růžova barvená originální omítka s vápenným pačkem 2)-hrubší tmavě šedá vápenná omítková vrstva s výmalbou v šedém odstínu, 3) - mladší ornamentální výmalba, 4)- mladší hlínkové výmalby



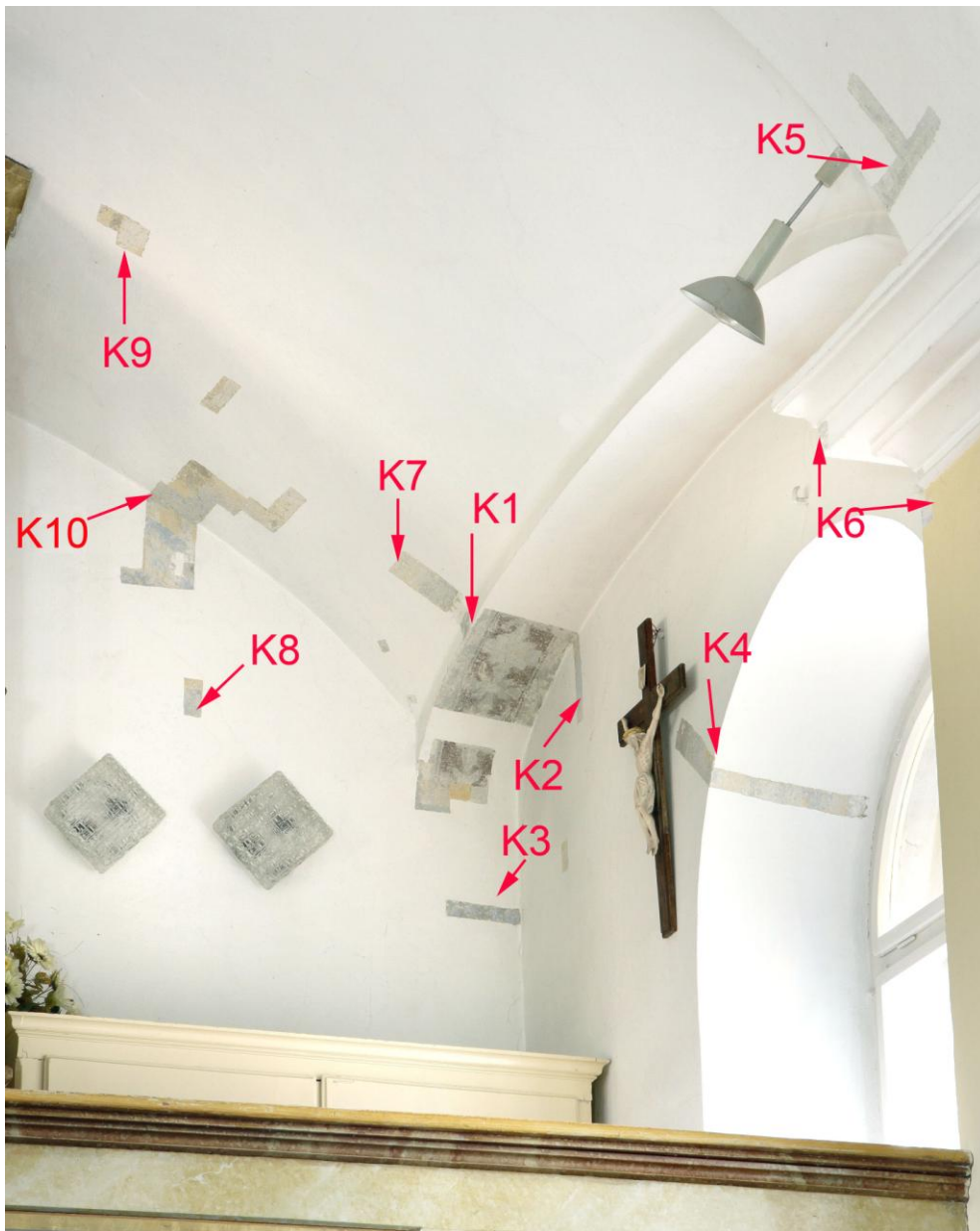
**sonda P/18**- severní stěna presbytáře, hlavice pilastru 1)-jemná vápenná do růžova barvená originální omítka červenou výmalbou na vápenném pačoku 2),3)-mladší vápenné vrstvy v šedých odstínech, 4) - cihlové zdivo hlavice pilastru



**sonda P/17**- severní stěna presbytáře, hlavice pilastru 1)-jemná vápenná do růžova barvená originální omítka s vápenným pačkem 2)-červená výmalba pod hlavicí pilastru 3)- hrubší tmavě šedá vápenná omítková vrstva s výmalbou v šedě modrých odstínech, 4),5) - mladší vápenné vrstvy v šedých odstínech, 2a)- vápenné vrstvy,3a),4a)- mladší hlínkové výmalby



**sondy P/20,P/21**- severní stěna presbytáře, pilastr1),2)- hrubší tmavě šedá vápenná omítková vrstva s výmalbou v šedě modrých odstínech,3)- vápenný pačok 4),5) - mladší hlínkové výmalby



východní a jižní stěna kůru

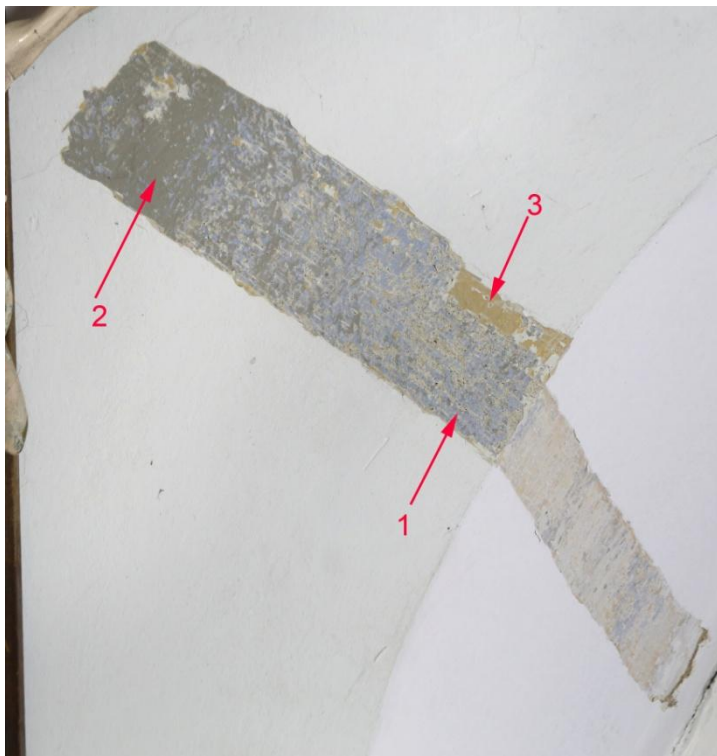


**sondy K/1, K/2 a K/7-** východní a jižní stěna kůru,1)- hrubší tmavě šedá vápenná omítková vrstva s výmalbou v šedě modrých odstínech,2) - mladší hlínkové výmalby

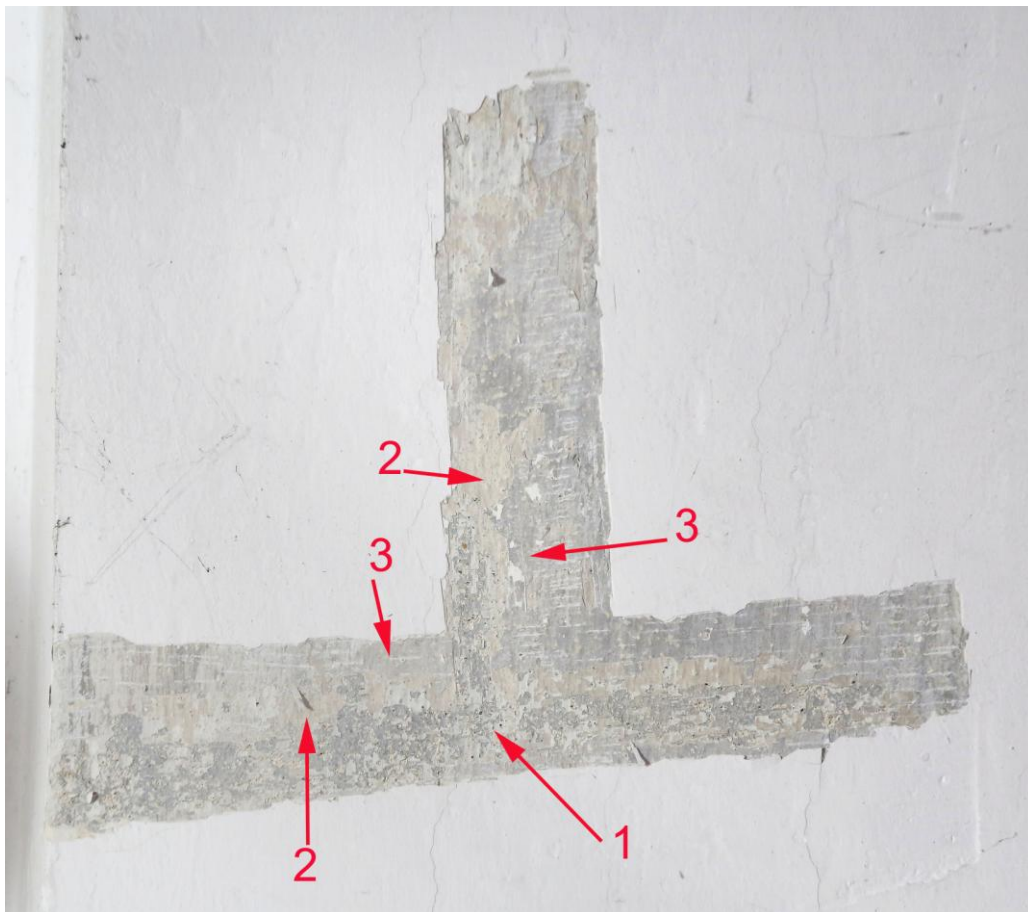


**sondy K/3-** východní a jižní stěna kůru,1)- hrubší tmavě šedá vápenná omítková vrstva s výmalbou v šedě modrých odstínech,2) - mladší hlínkové výmalby





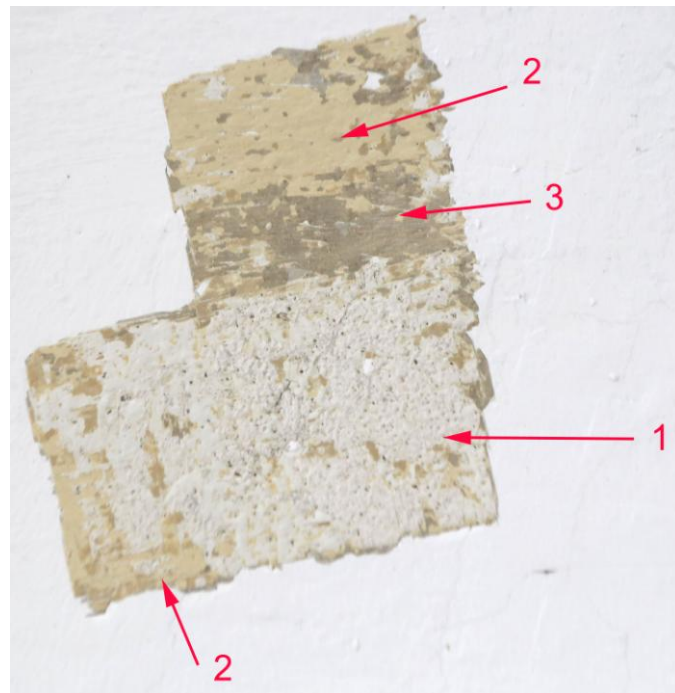
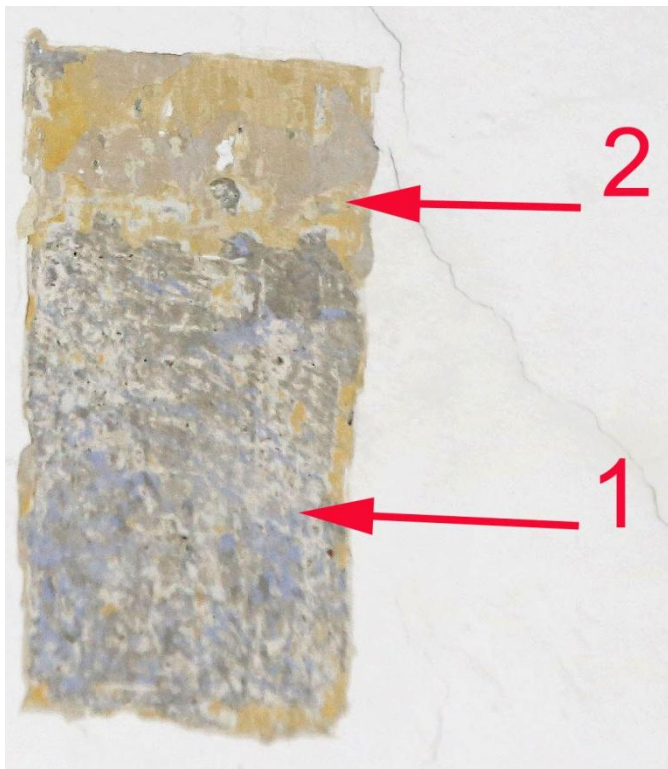
**sonda K/4-** jižní stěna kůru,1)- hrubší tmavě šedá vápenná omítková vrstva s výmalbou v šedě modrých odstínech, 2),3) - mladší hlinkové výmalby



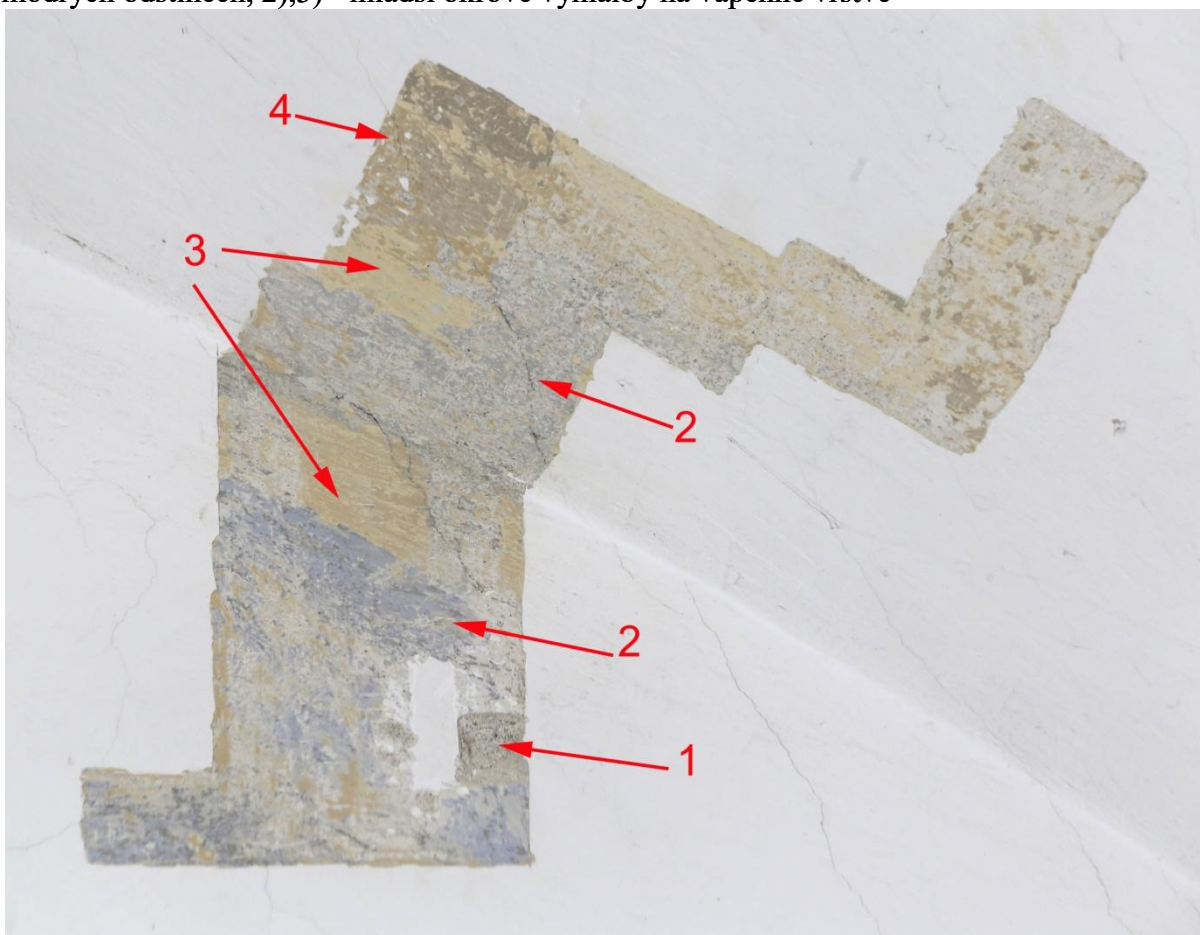
**sonda K/5-** jižní strana klenebního pásu nad pilastrem na kůru, 1)- hrubší tmavě šedá vápenná omítková vrstva s výmalbou v šedě modrých odstínech, 2),3) - mladší vápenné výmalby



**sonda K/6-** pilastr jižní stěny kůru, 1),2)- hrubší tmavě šedá vápenná omítková vrstva s výmalbou v šedě modrých odstínech,



**sondy K/ 8 a K/9-** východní stěna kůru -1)- hrubší tmavě šedá vápenná omítková vrstva s výmalbou v šedě modrých odstínech, 2),3) - mladší okrové výmalby na vápenné vrstvě



**sondy K/ 10-** východní stěna kůru -1),2)- hrubší tmavě šedá vápenná omítková vrstva s výmalbou v šedě modrých odstínech, 3),4) - mladší okrové výmalby na vápenné vrstvě



historická fotka kaple - 1.pol. 20.st.