

Veřejná zakázka:	Čelákovice ON oprava (fasáda, čekárna)
Ev. č. :	

Technický popis prací

Zpracoval: Ladislav Ulrich, DiS; tel. 972 228 168 ;email: ulrich@szdc.cz

1. Účel veřejné zakázky:

Účel veřejné zakázky spočívá v opravě a barevném sjednocení vnějšího pláště objektu dle architektonického návrhu v koordinaci s probíhající investiční akcí „Optimalizace trati Lysá nad Labem – Praha Vysočany, 2. stavba – I. část žst. Čelákovice“. Dále bude doplněn vnitřní mobiliář a opraveny prostory čekárny, vestibulu a veřejných WC.



2. Umístění předmětu veřejné zakázky:

Veřejná zakázka bude plněna na níže uvedené adrese:

PSČ	Obec	Ulice, č.p.	k.ú.	Č. pozemku
250 88	Čelákovice	Masarykova 197/53	Čelákovice (619159)	st. 3229



Správa železniční dopravní cesty

3. Popis prací, které jsou předmětem VZ:

- **Všeobecný popis**

V rámci koordinace prací se stavbou „Optimalizace trati Lysá nad Labem – Praha Vysočany, 2. stavba – I. část žst. Čelákovice“ je požadována oprava a barevné sjednocení vnějšího pláště objektu s předaným architektonickým návrhem, doplnění vnitřního mobiliáře a oprava prostor čekárny, haly a veřejných WC. Tyto práce budou prováděny na základě harmonogramu a koordinace s probíhající stavbou.

- **Svislé a kompletní konstrukce, schodiště**

Veškerá vstupní schodiště do objektu budou opravena, vyrovnána a sjednocena včetně přípravy podkladu, vyčištění, přebroušení, přespárování a doplnění, bezpečnostního značení hran aj.

U všech vstupů do budovy budou osazeny nové čistící zóny včetně přípravy podkladu, rámu a rohoží.

- **Bourání a demontáže**

V rámci oprav vnějšího pláště dojde k demontáži a zpětné montáži stávajících dešťových svodů, budou také dodány a opraveny nové doplňky fasády vč. povrchové úpravy (větrací mřížky, konzole, průvětrníky aj.) včetně případné demontáže stávajících. Dále dojde k demontáži, zpětné montáži a nové povrchové úpravě všech dalších doplňků a zařízení na fasádě (poutače, nástěnky, klaprámky, tabule, antény, dvířka rozvodných skříní, klimajednotek, označovačů jízdenek) včetně prověření a případného trvalého zrušení a zapravení již nepotřebných konstrukcí.

- **Omítky, úpravy povrchů, nátěry**

Stávající vnější tenkovrstvé omítky budou očištěny, lokálně opraveny, ostatní podklad vyrovnán, zpevněn a potažen tenkovrstvou omítkou. Po opravě a sjednocení struktury dojde k celoplošnému nátěru v barevném řešení dle předané architektonické studie. Veřejně přístupná místa budou do výšky cca 3m ošetřena preventivním antigraffiti nátěrem. Stávající kamenný sokl bude očištěn, opracován, doplněn v místě odbouraného objektu stavbou, přespárován a ošetřen.

Veškeré kovové doplňkové konstrukce na vnějším plášti a VPP budou ošetřeny novým nátěrem.

Veškeré vnější vstupní dveře do objektu a v prostorách VPP (čekárna, vestibul) budou opatřeny novou povrchovou úpravou. V rámci opravy fasády dojde k nové povrchové úpravě a ošetření všech oken z vnější strany.

Stávající malby stěn VPP (čekárna, vestibul, veřejné WC) budou dle potřeby oškrábány a očištěny, následně bude podklad napenetrován a opatřen vhodným prodyšným nátěrem (Jupol BRILLIANT).

V rámci čekárny dojde k zapravení přívodu ke stávajícím hodinám.

- **ZTI**

Veškeré dešťové vpusti budou pročištěny a zprovozněny včetně lapačů střešních splavenin a odtokového potrubí.

- **Elektroinstalace**

V rámci čekárny, vestibulu a veřejných WC dojde k revizi stávajících svítidel s očištěním, umytím, doplněním krytů a výměně světelných zdrojů.

Dojde k zapravení stávajícího vedení hodin v čekárně pod omítku a osazení nových hodin.

Práce na těchto zařízeních je nutné koordinovat se správcem těchto zařízení - správou sdělovací a zabezpečovací techniky SSZT!

- **Mobiliář**

V čekárně bude osazen nový vnitřní mobiliář.

Lavičky do čekárny

s opěradlem, konstrukce hliníková slitina, sedák i opěradlo tropické dřevo, dle technické zprávy, délka 180 cm, antivandal



Koše do čekárny

koš s objemem 120 l., lze přikotvit do povrchu

Plášť je tvořen eloxovanými hliníkovými profily nebo dřevěnými lamelami, horní rámeček a stříška z ocelového pozinkovaného plechu krytého nástřikem práškového vypalovacího laku. Dveře otevírané do boku, vnitřní pozinkovaná nádoba nebo rámeček na uchycení plastového pytle.





Správa železniční dopravní cesty

Správa železniční dopravní cesty, státní organizace

OŘ Praha – Správa nádražních budov

Pracoviště: Ukrajinská 304/2b, 101 00 Praha 10 - Vršovice

4. Rozhraní prací:

Všechny práce budou probíhat výhradně v prostorách žst. Čelákovice.

5. Zásady organizace výstavby

Veškeré plochy a konstrukce zasažené stavenišťem a činností Zhotovitele musí být po skončení prací uvedeny do původního stavu včetně vyčištění a umytí.

Nutná koordinace prací s probíhající stavbou „Optimalizace trati Lysá nad Labem – Praha Vysočany, 2. stavba – I. část žst. Čelákovice“

6. Zvláštní technické podmínky

- Zhotovitel je povinen dbát, aby práce neomezovali cestující, veřejnost, nájemce v komerčních prostorech budovy a drážní provoz.
- Zhotovitel je povinen řídit se podmínkami a situací dle harmonogramu probíhající stavby.

7. Fotodokumentace stávajícího stavu

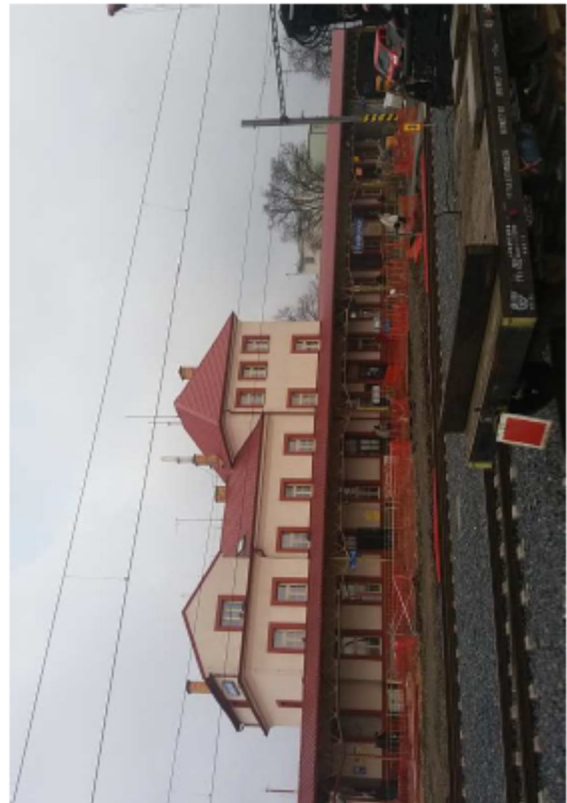


Správa železniční dopravní cesty

Správa železniční dopravní cesty, státní organizace

OŘ Praha – Správa nádražních budov

Pracoviště: Ukrajinská 304/2b, 101 00 Praha 10 - Vršovice





Správa železniční dopravní cesty

Správa železniční dopravní cesty, státní organizace

OŘ Praha – Správa nádražních budov

Pracoviště: Ukrajinská 304/2b, 101 00 Praha 10 - Vršovice





Správa železniční dopravní cesty

Správa železniční dopravní cesty, státní organizace

OŘ Praha – Správa nádražních budov

Pracoviště: Ukrajinská 304/2b, 101 00 Praha 10 - Vršovice





Správa železniční dopravní cesty

Správa železniční dopravní cesty, státní organizace

OŘ Praha – Správa nádražních budov

Pracoviště: Ukrajinská 304/2b, 101 00 Praha 10 - Vršovice



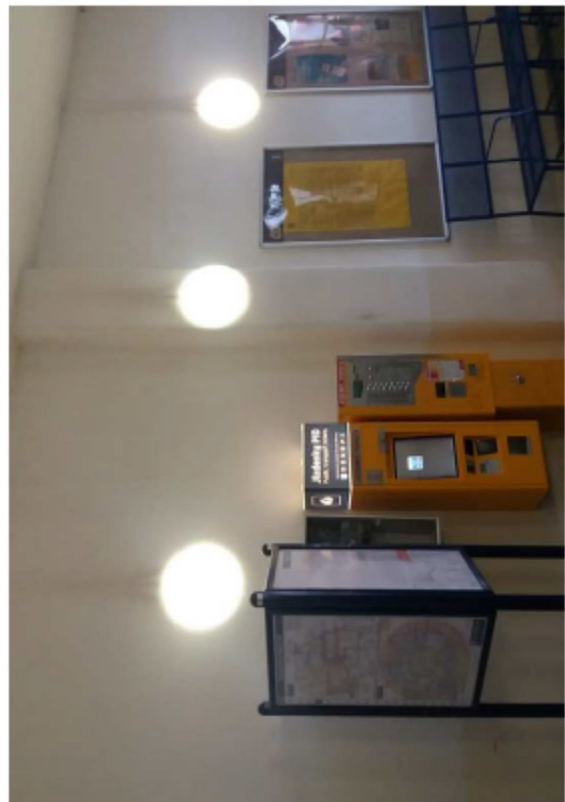


Správa železniční dopravní cesty

Správa železniční dopravní cesty, státní organizace

OŘ Praha – Správa nádražních budov

Pracoviště: Ukrajinská 304/2b, 101 00 Praha 10 - Vršovice





Správa železniční dopravní cesty

Správa železniční dopravní cesty, státní organizace

OŘ Praha – Správa nádražních budov

Pracoviště: Ukrajinská 304/2b, 101 00 Praha 10 - Vršovice





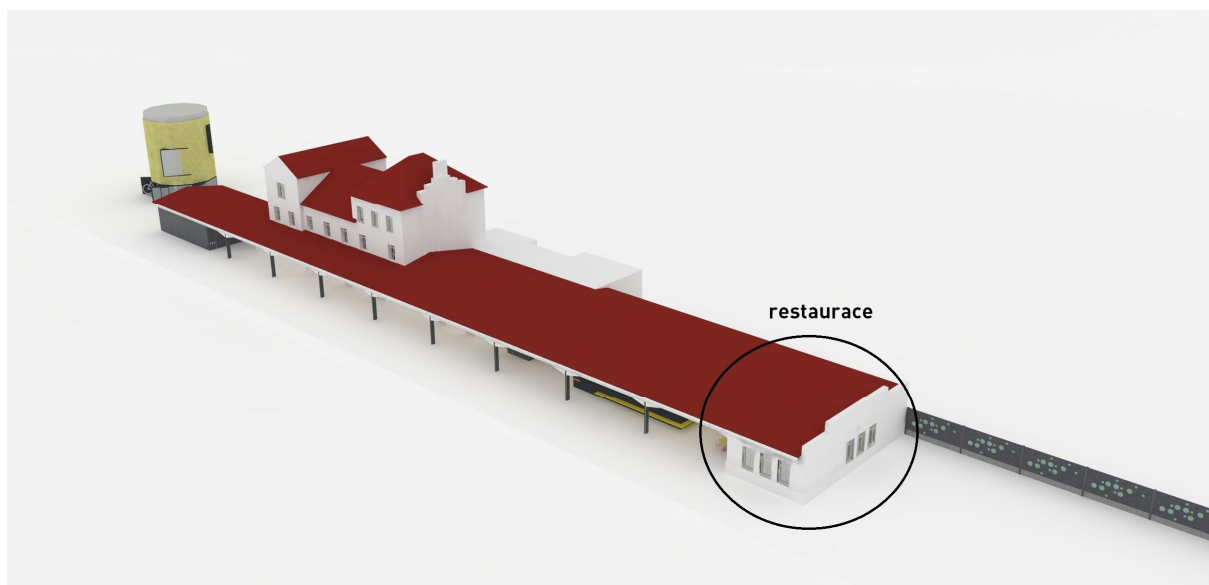
Správa železniční dopravní cesty

Správa železniční dopravní cesty, státní organizace

OŘ Praha – Správa nádražních budov

Pracoviště: Ukrajinská 304/2b, 101 00 Praha 10 - Vršovice

Vizualizace architektonické studie navrhovaného stavu:



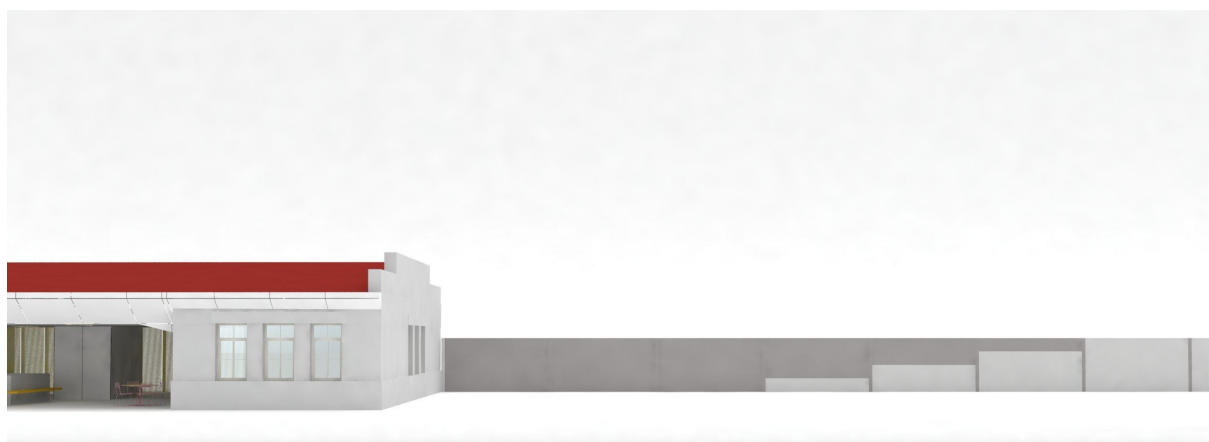


Správa železniční dopravní cesty

Správa železniční dopravní cesty, státní organizace

OŘ Praha – Správa nádražních budov

Pracoviště: Ukrajinská 304/2b, 101 00 Praha 10 - Vršovice





Správa železniční dopravní cesty

Správa železniční dopravní cesty, státní organizace

OŘ Praha – Správa nádražních budov

Pracoviště: Ukrajinská 304/2b, 101 00 Praha 10 - Vršovice



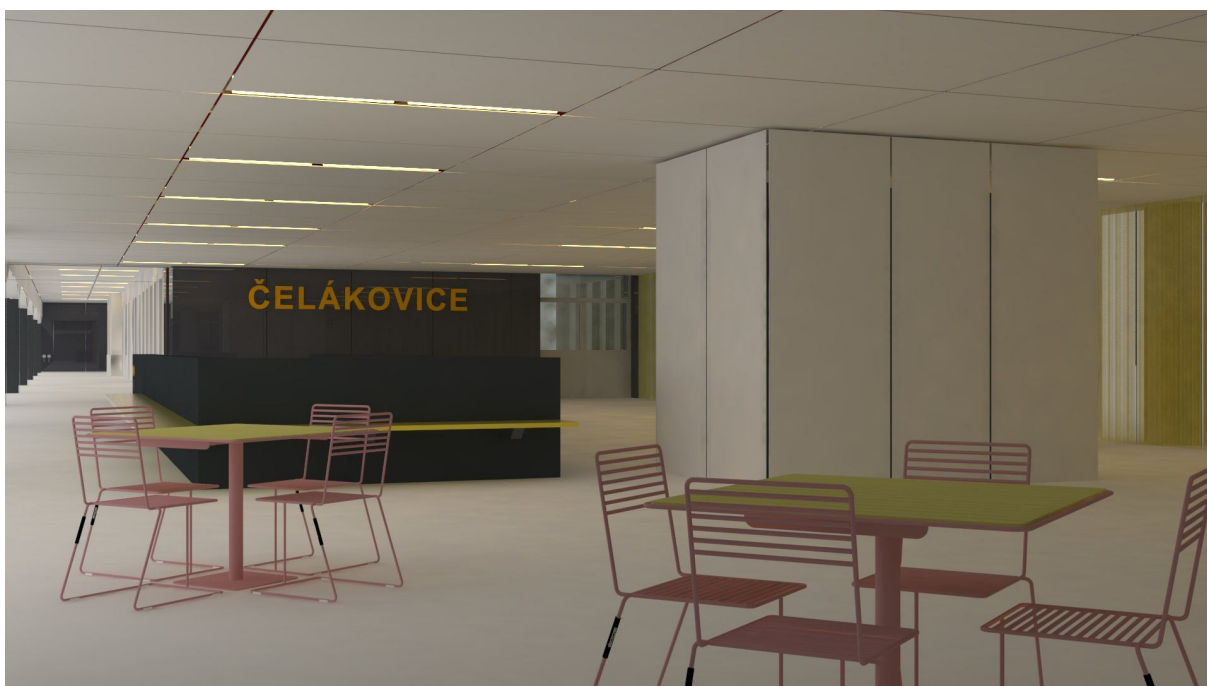


Správa železniční dopravní cesty

Správa železniční dopravní cesty, státní organizace

OŘ Praha – Správa nádražních budov

Pracoviště: Ukrajinská 304/2b, 101 00 Praha 10 - Vršovice





Správa železniční dopravní cesty

8. Odpadové hospodářství

Během realizace stavby je třeba dbát o maximální opětovné využití vyzískaných materiálů. V případě, že takovéto využití není možné, vznikají odpady, se kterými bude dále nakládáno v souladu se zákonem č. 185/2001 Sb. v platném znění. V rámci realizace stavby přechází všechny povinnosti původce odpadů na zhotovitele, který za účelem jejich plnění ustanoví odpadového hospodáře. Zhotovitel musí zajistit zařazování odpadů podle druhů a kategorií v souladu s Katalogem odpadů (vyhláška č. 381/2001 Sb. v platném znění) a následně odpady utříděné shromažďovat v prostředcích, které zamezí jejich znehodnocení, odcizení nebo úniku. Odstraňování odpadů probíhá prostřednictvím oprávněné osoby, která odpady převezme do svého vlastnictví.

O nakládání s odpady je vedena v souladu s vyhláškou č. 383/2001 Sb. v platném znění průběžná evidence a příslušnému úřadu je každoročně zasíláno hlášení o produkci odpadů a nakládání s nimi. S nebezpečnými odpady je nakládáno na základě příslušného souhlasu a pro každý takovýto odpad je zpracován identifikační list, kterým jsou vybavena místa, kde dochází k nakládání s uvedeným odpadem. Při každé přepravě nebezpečného odpadu jsou vyplňovány evidenční listy a ty zasílány příslušnému úřadu.

Související předpisy:

376/2001 Sb. Vyhláška o hodnocení nebezpečných vlastností odpadů

381/2001 Sb. Katalog odpadů

382/2001 Sb. Vyhláška o podmínkách použití upravených kalů na zemědělské půdě

383/2001 Sb. Vyhláška o podrobnostech nakládání s odpady

384/2001 Sb. Vyhláška o nakládání s PCB

237/2002 Sb. Vyhláška o podrobnostech způsobu provedení zpětného odběru některých výrobků

294/2005 Sb. Vyhláška o podmínkách ukládání odpadů na skládky a jejich využívání na povrchu terénu

352/2005 Sb. Vyhláška o nakládání s elektrozařízeními a elektroodpady

341/2008 Sb. Vyhláška o podrobnostech nakládání s biologicky rozložitelnými odpady

352/2008 Sb. Vyhláška o podrobnostech nakládání s autovraky

374/2008 Sb. Vyhláška o přepravě odpadů

170/2010 Sb. Vyhláška o bateriích a akumulátorech

321/2014 Sb. Vyhláška o rozsahu a způsobu zajištění odděleného soustředování složek komunálních odpadů

352/2014 Sb. Nařízení vlády o Plánu odpadového hospodářství České republiky pro období 2015–2024

248/2015 Sb. Vyhláška o podrobnostech provádění zpětného odběru pneumatik

V případě že uvedené materiály nebudou nadále využitelné pro potřeby SŽDC nebo ČD, stanou se odpadem a bude s nimi nakládáno na základě požadavků platné legislativy v odpadovém hospodářství.

Vznikající odpady budou předávány oprávněným subjektům. V případě, že budou zneškodňovány přímo firmou provádějící stavbu či provozovatelem, zodpovídá příslušný subjekt za to, že budou zneškodňovány v souladu s legislativní úpravou, tzn. v současnosti zejména se zákonem č. 185/2001 Sb. ve znění pozdějších předpisů. Během stavby i během užívání domu nebude horninové podloží kontaminováno např. ropnými látkami, odpadními vodami, apod.