

SMLOUVA O DÍLO

č. objednatele: 44/2018, č. zhotovitele: 011/2018

uzavřená podle ust. § 2586 a násl. zákona č. 89/2012 Sb., občanský zákoník

Smluvní strany

Objednatel: Statutární město Pardubice - Městský obvod Pardubice I
Se sídlem: U Divadla 828
Pardubice
Zastoupený: Ing. arch. Jaroslavem Menšíkem, starostou městského obvodu
IČ: 002 74 046 DIČ: [redacted]
bankovní spojení: KB a.s. Pardubice
číslo účtu: [redacted]
(dále jen objednatel)

Zhotovitel: KAVE Bau s.r.o.
Se sídlem: K Dolíčku 66, Nové Jesenčany, 530 02 Pardubice
Zastoupený: Petrem Veselým, jednatelem
IČ: 241 35 658 DIČ: [redacted]
společnost je zapsána v obchodním rejstříku vedeném u Krajského soudu v Hradci Králové, oddíl C, vložka 39441
bankovní spojení: ČSOB, a.s. Pardubice
číslo účtu: [redacted]
(dále jen zhotovitel)

Oddíl I.

Předmět smlouvy, doba plnění a cena díla

I. Předmět smlouvy

1. Předmětem plnění podle této smlouvy je zhotovení díla, které sestává z rekonstrukce komunikací (vozovky, chodníku, parkovacích stání), veřejného osvětlení a úpravy zeleně dle požadavků objednatele uvedených v rámci zadávací dokumentace k veřejné zakázce č. 3/2018 a projektové dokumentace „**Regenerace sídliště Karla IV. V. etapa - II. etapa**“, zpracované společností PRODIN a.s., IČ: 252 92 161 a dalších technických podkladů předložených zhotovitelem společně s nabídkou ze dne 20. 07. 2018, na základě níž byl zhotovitel objednatelem vybrán jako nejvhodnější uchazeč k plnění veřejné zakázky.
Dílo bude provedeno v rozsahu podle zadávací dokumentace zakázky:
 - zadávacích podmínek veřejné zakázky,
 - projektové dokumentace
 - dle nabídky zhotovitele ze dne 20. 07. 2018
2. Zhotovitel se zavazuje pro objednatele zhotovit dílo svým jménem, na svůj náklad a na vlastní odpovědnost v termínech, rozsahu a za podmínek sjednaných v této smlouvě. Objednatel se zavazuje řádně provedené práce a splněné dílo v souladu s touto smlouvou převzít a zaplatit cenu ve výši, způsobem a za podmínek uvedených v této smlouvě o dílo.
3. Součástí předmětu díla je veškerá činnost zhotovitele nezbytná k provádění předmětu díla a ke zdárnému a kompletnímu dokončení díla a jeho uvedení do provozu.

4. Součástí ceny díla jsou veškeré náklady spojené s bezvadnou a kompletní realizací předmětu díla zejména náklady na dodávku a montáž předmětu díla, materiál, související montážní pomůcky, prostředky a mechanismy, veškeré ztížené podmínky, které lze při realizaci díla předpokládat, staveništní a mimostaveništní dopravu a přesuny. V ceně za dílo jsou obsaženy veškeré náklady spojené s provozními zkouškami, pořízením certifikátů, dokumentací apod.
5. Součástí plnění díla je provedení veškerých prací, které jsou nezbytné k řádnému provedení díla i v případě, že nejsou uvedeny ve výčtu v předchozích odstavcích.

II. Termín a místo plnění

1. Zhotovitel se zavazuje provést sjednané dílo v termínu:

Zhotovitel zahájí práce na díle v měsíci září-říjen 2018

Termín dokončení celého díla včetně jeho řádného odevzdání je nejpozději 30. 11. 2018

2. Místem plnění předmětu smlouvy je: **Pardubice, ul. Arnošta z Pardubic za domem čp. 2608 - 2613**
3. Zhotovitel je oprávněn přerušit provádění díla na nezbytnou dobu, pokud nebudou splněny klimatické podmínky vyžadované právními předpisy, technologickými postupy či technickými normami pro řádné provádění díla (dále jen „důvod pro přerušení“). Konkrétní důvody pro přerušení a předpokládanou dobu přerušení provádění díla je zhotovitel s odkazem na příslušné povinen oznámit objednateli v ten den, kdy dojde k přerušení provádění díla. Objednatel je povinen se nejpozději do následujícího pracovního dne písemně k této skutečnosti vyjádřit. Jestliže objednatel trvá na pokračování v provádění díla, je zhotovitel povinen tak učinit. V takovém případě však zhotovitel neodpovídá za vady, které vznikly v přímé souvislosti s tím, že objednatel trval na pokračování v provádění díla, ač zde byl důvod pro přerušení.
4. Zhotovitel je povinen pokračovat v provádění díla bezodkladně poté, co důvod pro přerušení odpadne, nejpozději však do dvou pracovních dnů poté, co k tomu byl objednatel písemně vyzván. Má-li zhotovitel za to, že důvod pro přerušení dosud neodpadl, je povinen toto sdělit objednateli následující pracovní den po obdržení písemné výzvy dle předchozí věty. Jestliže objednatel trvá na pokračování v provádění díla, je zhotovitel povinen tak učinit. V takovém případě však zhotovitel neodpovídá za vady, které vznikly v přímé souvislosti s tím, že objednatel trval na pokračování v provádění díla, ač důvod pro přerušení neodpadl.
5. Nepřistoupí-li zhotovitel k pokračování v provádění díla dle bodů 3. a 4. tohoto článku smlouvy, je objednatel oprávněn požadovat po zhotoviteli smluvní pokutu ve výši 5.000,- Kč za každý, byť jen započatý den prodlení s plněním této povinnosti.
6. Po odpadnutí důvodu pro přerušení a po znovuzahájení prací je zhotovitel povinen dokončit dílo v rozmezí tolika dní, kolik v době přerušení prací zbývalo do termínu sjednaného v bodu 1 tohoto článku smlouvy. Pouze v odůvodněných případech může být s výslovným souhlasem objednatele termín dokončení díla o přiměřenou dobu prodloužen. Jestliže zhotovitel přerušil provádění díla, ač nebyl důvod pro přerušení dán, termín pro dokončení díla se neprodlužuje.
7. Zhotovitel je oprávněn provést dílo i před sjednaným termínem. V tomto případě se objednatel zavazuje poskytnout zhotoviteli potřebnou součinnost a dílo provedené ve zkráceném termínu převzít, pokud nevykazuje vady a nedodělky.

III. Cena za dílo

1. Cena za kompletní, řádné a včasné provedení díla je nejvýše přípustná, platná po celou dobu realizace a obsahuje veškeré práce, dodávky, činnosti a náklady související s realizací díla:

Celková cena DÍLA (bez DPH)	2 471 293,75 Kč
DPH 21 %	518 971,69 Kč
Celková cena DÍLA včetně DPH	2 990 265,44 Kč

(slovy: Dva miliony devět set devadesát tisíc dvě stě šedesát pět korun českých a čtyřicet čtyři haléřů včetně DPH)

2. Veškeré možné změny ceny v návaznosti na možné změny nebo doplňky rozsahu předmětu smlouvy musí být před jejich realizací písemně odsouhlaseny oprávněným pracovníkem objednatele a potvrzeny formou písemného dodatku ke smlouvě. Veškeré práce, které by zhotovitel provedl nad rámec předmětu této smlouvy, aniž by byl uzavřen tento dodatek, není objednatel povinen zhotoviteli uhradit.
3. Výši ceny díla je možno překročit (nebo adekvátním způsobem snížit) za podmínky, že dojde před zahájením nebo v průběhu doby plnění ke změně předpisů upravujících sazbu DPH pro práce a dodávky, které jsou předmětem této smlouvy.
4. Objednatel si vyhrazuje právo na snížení rozsahu předmětu díla bez nároku zhotovitele na finanční náhradu.

IV. Placení díla a fakturace

1. Objednatel nebude poskytovat zhotoviteli zálohy.
2. Předmět smlouvy bude vyúčtován jedinou, konečnou fakturou po předání a převzetí dokončeného díla bez vad a nedodělků vč. vyklizení staveniště. Součástí faktury bude soupis skutečně provedených prací, odsouhlasený technickou kontrolou objednatele. Splatnost faktury bude **14 kalendářních dní** ode dne jejího doručení objednateli.
3. Úhrada provedených změn a víceprací bude provedena objednatelem na základě samostatné fakturace zhotovitele v souladu s cenou dohodnutou v příslušném písemném Dodatku k této smlouvě.
4. Faktura zhotovitele musí obsahovat všechny obvyklé náležitosti platebních dokladů, zejména:
 - označení faktury a číslo,
 - obchodní název a sídlo objednatele a zhotovitele, jejich IČ a DIČ,
 - předmět plnění a den splnění,
 - den vystavení faktury a lhůtu splatnosti,
 - označení banky a číslo účtu, na který má být placeno,
 - fakturovanou částku a další náležitosti podle zákona č. 235/2004 Sb. o DPH včetně razítka zhotovitele a podpisu oprávněné osoby zhotovitele,
 - údaje pro daňové účely
 - jako přílohu oboustranně odsouhlasený protokol o předání a převzetí díla popř. zápis o odstranění vad a nedodělků.
5. V případě, že faktura vystavená dle tohoto oddílu bude obsahovat nesprávné nebo neúplné údaje a nebude obsahovat všechny náležitosti uvedené v oddílu I., čl. IV. odst. 4., je objednatel oprávněn fakturu vrátit do termínu její splatnosti. Zhotovitel podle charakteru nedostatků fakturu opraví, nebo vystaví novou. Vrácením faktury se ruší původní lhůta splatnosti. Nová lhůta splatnosti běží znovu ode dne prokazatelného doručení opravené faktury objednateli.

6. Platba bude provedena formou bezhotovostního bankovního převodu na účet zhotovitele.

7. Za okamžik úhrady se považuje okamžik odepsání hrazené částky z účtu objednatele.

Oddíl II.

Realizace DÍLA

I. Odevzdání a převzetí staveniště

1. Staveniště bude zhotoviteli předáno na základě písemné výzvy objednatele. Objednatel předá zhotoviteli staveniště bezprostředně, nejpozději do 10 pracovních dnů, po uzavření této Smlouvy, nebude-li mezi smluvními stranami dohodnuto jinak, přičemž Zhotovitel je povinen staveniště v uvedeném termínu převzít. Nesplní-li zhotovitel svou povinnost převzít staveniště v této lhůtě, je povinen uhradit objednateli smluvní pokutu ve výši 0,1 % ze smluvní ceny díla za každý započatý den prodlení. Ocitne-li se zhotovitel v prodlení se splněním této povinnosti delším než 10 dnů, je objednatel oprávněn odstoupit od smlouvy. Takto sjednaná smluvní pokuta nemá vliv na případné nároky objednatele spojené s náhradou vzniklé škody.
2. O předání staveniště strany sepiší zápis podepsaný jejich zástupci a k datu podpisu tohoto zápisu zhotovitel prohlašuje, že se seznámil se stavem staveniště k provedení díla, a tento je mu znám. Odmítne-li zhotovitel převzít staveniště, je povinen uvést do zápisu důvody nepřevzetí. Dnem převzetí staveniště se má za to, že zhotovitel je obeznámen s lokalitou staveniště.
3. Zhotovitel je povinen udržovat staveniště trvale v dobrém stavu, dále se zavazuje přijmout opatření k maximálnímu omezení prašnosti, hluku, ochraně životního prostředí a dodržování předpisů BOZP při provádění díla a je povinen zajistit bezpečnost svých pracovníků při provádění díla. V případě porušení těchto povinností je zhotovitel povinen uhradit objednateli smluvní pokutu ve výši 5.000,- Kč za každé jednotlivé porušení a dále uhradit veškeré sankce, které by byly v důsledku porušení povinností vyměřeny příslušnými orgány. Takto sjednaná smluvní pokuta nemá vliv na případné nároky objednatele spojené s náhradou vzniklé škody.
4. Zhotovitel je povinen udržovat na převzatém staveništi pořádek a čistotu a je povinen odstraňovat odpady a nečistoty vzniklé jeho pracemi na své náklady. Zhotovitel se zavazuje, že bude dodržovat zásady ochrany životního prostředí. Všechny odpady vznikající na stavbě činností zhotovitele bude zhotovitel třídít, evidovat a následně zajistí likvidaci tohoto odpadu akreditovanou společností. Dále zajistí ochranu vod a ovzduší před nepříznivými a ohrožujícími látkami. V případě havárie bude neprodleně kontaktovat zástupce objednatele a učiní veškerá neodkladná opatření nezbytná ke snížení rozsahu škod. Všechny tyto činnosti je povinen provádět na své náklady.
5. Zhotovitel je povinen seznámit se s riziky na staveništi, upozornit na ně své pracovníky a určit způsob ochrany a prevence proti úrazům a jinému poškození zdraví.
6. Zhotovitel odpovídá za veškeré škody, které by objednateli či třetím osobám v důsledku provádění díla vznikly.

II. Kvalifikační podmínky

1. Práce mohou být prováděny pouze kvalifikovanými pracovníky a firmami, které se mohou prokázat příslušnou kvalifikací. Doklad o kvalifikaci pracovníků je zhotovitel na požádání objednatele povinen doložit i v průběhu provádění stavby.
2. Dílo bude dále provedeno a dokladováno v souladu se všemi právními normami.

3. Zhotovitel se zavazuje, že pokud při provádění díla dle ustanovení této smlouvy zjistí z titulu své odbornosti, že pro bezchybné provedení díla co do rozsahu a funkčnosti je nezbytné provést další činnosti, které nejsou specifikovány v předmětu plnění této smlouvy, bude neprodleně informovat objednatele. V případě, že objednatel neuzná požadavek zhotovitele na provedení dalších činností důvodným a nebude uzavřen dodatek o rozšíření předmětu smlouvy, je zhotovitel povinen provést dílo tak, jak je vymezeno touto smlouvou.
4. Součástí zhotovení díla je zajištění a předložení všech dokladů a ověření vlastností použitých výrobků, dále dokladů o provedení případných zkoušek, atestů, revizí a dalších dokladů nutných k předání díla.

III. Povinnosti zhotovitele

1. Zhotovitel je povinen po uzavření smlouvy zabezpečit nutnou přípravu pro zhotovení díla a organizovat svoji činnost tak, aby bylo dílo splněno v dohodnutých termínech.
2. Před zahájením stavby si zhotovitel zajistí patřičná opatření dle platných předpisů, aby byla zajištěna obslužná doprava v místě dotčeného stavbou s omezením dopravy na stávajících pozemních komunikacích.
3. Zhotovitel zajistí na své náklady projednání a zajištění dopravně inženýrských opatření (DIO) a dopravně inženýrských rozhodnutí (DIR).
4. Zhotovitel si zajistí dle vlastní potřeby případný zábor pozemků soukromých vlastníků, které jsou stavbou dotčeny, dále zajistí povolení k zvláštnímu užívání pozemních komunikací popř. souhlas s užitím jiných pozemků města.
5. Zhotovitel během provádění díla zajistí na své náklady bezpečný přístup do přiléhajících nemovitostí dotčených stavbou vč. zabezpečení výkopů. V případě porušení této povinnosti je zhotovitel povinen objednateli uhradit jednorázovou smluvní pokutu ve výši 50.000,- Kč za každé jednotlivé porušení této povinnosti. Zhotovitel plně zodpovídá za veškeré škody, které by v důsledku nesplnění této povinnosti objednateli či třetím osobám vznikly, přičemž na odpovědnost za škodu nemá žádný vliv sjednaná smluvní pokuta.
6. Zhotovitel zajistí na své náklady vytýčení stávajících inženýrských sítí. Zhotovitel dodrží podmínky všech dotčených orgánů státní správy a organizací (viz dokladová část PD). V případě porušení této povinnosti je zhotovitel povinen uhradit objednateli smluvní pokutu ve výši 50.000,- Kč a dále nahradit veškeré sankce, které by byly v důsledku porušení této povinnosti vyměřeny příslušnými orgány.
7. Zhotovitel si zajistí na své náklady odběrná místa el. energie, vody a ostatních služeb nutných k provedení díla včetně měření odběrů. Napojení odběrných míst provede zhotovitel dle dohody s odběratelem.
8. Zhotovitel je povinen udržovat na převzatém staveništi a příjezdových komunikacích pořádek a čistotu a denně zajišťovat řádný úklid pracoviště a všech prostorů dotčených prováděním díla.
9. Zhotovitel na sebe přejímá zodpovědnost za škody způsobené na zhotovovaném díle po celou dobu výstavby, tzn. do převzetí předmětu díla objednatel, stejně tak za škody způsobené svou stavební a jinou činností třetí osobě.
10. Zhotovitel odpovídá za řádnou likvidaci vzniklých odpadů. Zhotovitel je původcem odpadu s povinnostmi vyplývající ze zákona č. 185/2001 Sb., o odpadech a nejpozději při přejímacím řízení předá zhotovitel doklad o zajištění likvidace odpadů ze stavby v souladu se zákonem č. 185/2001 Sb., o odpadech a ohlášení o jeho předání OŽP MmP.

11. Zhotovitel je povinen vést ode dne převzetí staveniště o pracích, které provádí, stavební deník v rozsahu dle zákona č. 183/2006 Sb., o územním plánování a stavebním řádu (stavební zákon) a vyhlášky č. 499/2006 Sb., o dokumentaci staveb (§ 6 a příloha č. 9), do kterého je povinen zapisovat všechny skutečnosti rozhodné pro plnění smlouvy o dílo. Stavební deník musí být trvale přístupný na stavbě. Originál stavebního deníku je majetkem objednatele, zhotovitel si může pořídit ověřenou kopii. Vedení deníku končí dnem odstranění poslední vady oznámené v zápise o předání a převzetí stavby. Je zakázáno zápisy ve stavebním deníku přepisovat, škrtnat a vytrhávat z něj jednotlivé stránky. V případě porušení této povinnosti je zhotovitel povinen objednateli uhradit jednorázovou smluvní pokutu ve výši 50.000,- Kč. Dále je v případě porušení této povinnosti objednatel oprávněn od této smlouvy odstoupit.
12. Zápisy do stavebního deníku čitelně zapisuje a podepisuje stavbyvedoucí vždy v ten den, kdy byly práce provedeny nebo kdy nastaly okolnosti, které jsou předmětem zápisu. Mimo stavbyvedoucího může do stavebního deníku provádět záznamy pouze objednatel, jím pověřený zástupce, případně příslušné orgány státní správy.
13. Nesouhlasí-li stavbyvedoucí se zápisem, který učinil objednatel nebo jím pověřený zástupce, případně zpracovatel PD do stavebního deníku, musí k tomuto zápisu připojit svoje stanovisko nejpozději do tří pracovních dnů, jinak se má za to, že s uvedeným zápisem souhlasí.
14. V případě, že má být dílčí část zhotoveného díla zakryta nebo má být jinak znemožněn přístup k ní, je zhotovitel povinen vyzvat objednatele minimálně 3 dny předem k převzetí, aby mohl prověřit, zda zakrývaná část byla provedena řádně. Nedostaví-li se objednatel ke kontrole, může zhotovitel pokračovat v provádění díla. Bude-li v takovém případě objednatel dodatečně požadovat odkrytí prací, je zhotovitel povinen je provést na náklady objednatele. Pokud se zjistí, že práce nebyly řádně provedeny, nese veškeré náklady spojené s odkrytím prací, nápravou chybného stavu a následným zakrytím zhotovitel. Seznam prací a konstrukcí, které podléhají kontrole, bude dohodnut při zahájení prací zápisem do stavebního deníku. Objednatel má právo kontroly prováděné stavby a má právo přístupu na staveniště.
15. Zhotovitel se zavazuje pravidelně svolávat kontrolní dny, na které bude pozván zplnomocněný zástupce objednatele. Termíny konání kontrolních dnů budou předem dohodnuty s technickou kontrolou objednatele. O průběhu kontrolního dne bude učiněn zápis do stavebního deníku.
16. Zhotovitel v rámci své záruky na provedené dílo odpovídá za hutnění podkladních vrstev po provedených pracích na inženýrských sítích prováděných jinými zhotoviteli. K tomu si u jednotlivých investorů vyžádá protokoly o hutnicích zkouškách, případně si provede vlastní kontrolní zkoušky,
17. K záměnám materiálů a výrobků oproti poskytnutým podkladům je vždy třeba předchozího písemného souhlasu objednatele.
18. Zhotovitel bude respektovat předpisy týkající se bezpečnosti práce a technických zařízení, zejména zákona č. 309/2006 Sb., kterým se upravují další požadavky bezpečnosti a ochrany zdraví při práci v pracovněprávních vztazích a o zajištění bezpečnosti a ochrany zdraví při činnosti nebo poskytování služeb mimo pracovněprávní vztahy (zákon o zajištění dalších bezpečnostních podmínek bezpečnosti a ochrany zdraví při práci), nařízení vlády č. 362/2005 Sb., o bližších požadavcích na bezpečnost a ochranu zdraví při práci na pracovištích s nebezpečím pádu z výšky nebo do hloubky a nařízení vlády č. 591/2006 Sb., o bližších minimálních požadavcích na bezpečnost a ochranu zdraví při práci na staveništích. Zhotovitel přejímá v plném rozsahu odpovědnost za řízení postupu prací, za bezpečnost a ochranu zdraví osob v prostoru staveniště, požární ochrany a za zachování pořádku na staveništi. V případě porušení těchto povinností je objednatel oprávněn uplatnit vůči zhotoviteli smluvní pokutu ve výši 5.000,- Kč za každý jednotlivý zjištěný případ.

19. Zhotovitel dodrží podmínky stanovené obecně závaznou vyhláškou města Pardubic č. 12/2013 o vedení technické mapy města Pardubic. Dokumentace skutečného provedení stavby bude předáno prostřednictvím dálkového přístupu společnosti GEOVAP (www.geostore.cz/jdtm-vc/gswweb/). Protokol o přijetí skutečného provedení stavby předá zhotovitel objednateli spolu s dokumentací skutečného provedení stavby.
20. V případě jakéhokoliv narušení či poškození okolních ploch zhotovitelem, uvede zhotovitel poškozené plochy nejpozději k předání hotového díla do původního stavu, původní stav před zahájením prací zhotovitel prokazatelně zdokumentuje.

IV. Součinnost objednatele

1. Objednatel předá staveniště zhotoviteli v rozsahu obecné zvyklosti. O předání a převzetí staveniště sepíší obě strany protokol. V rámci předání a převzetí staveniště objednatel zhotoviteli předá projektovou dokumentaci v 1 tištěné paré.
2. Pokud zhotovitel upozorní na nevhodnou povahu věcí přebíraných od objednatele, nebo na nevhodnou povahu příkazů nebo podkladů předaných objednatelem, je objednatel povinen vznesené připomínky bezodkladně zvážit a vydat písemné rozhodnutí v takové lhůtě, aby nebyl ohrožen plynulý průběh prací. Totéž platí, zjistí-li se skryté překážky bránící provádění stavby dohodnutým způsobem, které nebyly patrné z předané dokumentace.
3. Objednatel vykonává na stavbě technickou kontrolu a v jejím průběhu sleduje zejména, zda práce jsou prováděny v souladu se smlouvou a podle zadávací dokumentace, technických norem a jiných právních předpisů jakož i rozhodnutí správních orgánů. Na nedostatky zjištěné v průběhu prací neprodleně upozorní zápisem do stavebního deníku.
4. Objednatel je oprávněn na základě skutečností dodatečně zjištěných v průběhu prací upřesnit obsah a způsob provedení prací.
5. Objednatel nebo jím pověřený zástupce je oprávněn kontrolovat provádění díla. Zjistí-li objednatel, že zhotovitel provádí dílo v rozporu se svými povinnostmi, je objednatel oprávněn požadovat se toho, aby zhotovitel odstranil vady vzniklé vadným prováděním a dílo prováděl řádným způsobem. Jestliže zhotovitel tak neučiní ani v přiměřené lhůtě mu k tomu poskytnuté a postup zhotovitele by vedl nepochybně k porušení smlouvy, je objednatel oprávněn od smlouvy odstoupit.
6. Objednatel k přejímacímu řízení díla může přizvat osobu vykonávající funkci technické kontroly.

V. Předání a převzetí DÍLA

1. Dílo se považuje za dokončené jeho řádným provedením v rozsahu sjednaném touto smlouvou a předáním objednateli v dohodnutém čase, místě a kvalitě bez jakýchkoliv vad a nedodělků. Také v případě, že má dílo drobné vady či vady nebránící užívání, je objednatel oprávněn dílo nepřevzít a zhotovitel je v takovém případě v prodlení s plněním předmětu díla.
2. K zahájení přejímacího řízení zhotovitel písemně vyzve oprávněného zástupce objednatele nejméně 5 pracovních dnů před zahájením přejímky. Oprávněnými zástupci pro předání a převzetí díla jsou:
za objednatele: Petr Janata - vedoucí odd. majetku a investic ÚMO1
za zhotovitele: Martin Sokol - stavbyvedoucí
3. Zhotovitel je povinen připravit k přejímacímu řízení zejména tyto doklady v jednom vyhotovení (pokud není níže uvedeno jinak):

- doklady o kvalitě a původu použitých hmot a materiálů,
 - osvědčení o zkouškách použitých materiálů a technologií,
 - kopie dokladů o nezávadné likvidaci odpadů oprávněnou společností,
 - originál stavebního deníku,
 - doklady o předepsaných zkouškách a revizích s kladným výsledkem
 - geodetické zaměření
 - dokumentaci skutečného provedení stavby 2x v tištěné a 1x v elektron. podobě na CD
 - případně další doklady požadované objednatelem, případně další dokumentace potřebné pro zajištění řádného užívání díla.
4. O předání a převzetí díla bude vyhotoven písemný protokol o předání a převzetí díla. Protokol vyhotoví a podepíše oprávnění zástupci obou smluvních stran. Protokol o předání a převzetí díla bude zejména obsahovat:
- popis stavu dodávky v okamžiku předání díla,
 - soupis dokladů, jež zhotovitel předává objednateli s dokončeným dílem,
 - seznam vad a nedodělků, jež vážnou na předávaném díle, spolu s případnou dohodou o lhůtě k jejich odstranění.
5. Podepíše-li smluvní strana protokol o předání díla, přičemž se jasným a zřetelným způsobem nesouhlasně nevyjádří ke konkrétním zápisům anebo bodům protokolu o předání díla, platí, že s celým obsahem protokolu o předání díla souhlasí. Podepsání protokolu nezabývá zhotovitele odpovědnosti za případné opravy nebo doplnění konstrukcí, provedených nebo nedodaných v rozporu s požadavky platných norem a předpisů.
6. Objednatel není povinen převzít nedokončené dílo.

Oddíl III.

Vlastnictví k dílu, vady a záruky

I. Vlastnické právo k dílu a nebezpečí škody

1. Vlastnictví k dílu přechází na objednatele převzetím díla. Nebezpečí škody po celou dobu zhotovování díla nese zhotovitel, a to až do předání díla a vyklizení staveniště.
2. Zhotovitel je povinen na vlastní náklady zabezpečit ochranu zhotovovaného díla a veškerého materiálu dovezeného na staveniště pro stavbu proti povětrnostním vlivům, poškození a odcizení.
3. Zhotovitel prohlašuje, že má k datu podpisu této smlouvy uzavřenou pojistnou smlouvu, jejímž předmětem je pojištění odpovědnosti za škodu způsobenou zhotovitelem třetí osobě v souvislosti s výkonem jeho činnosti v minimálním rozsahu pojištění odpovědnosti 0,3 mil. Kč. Zhotovitel se zavazuje, že po celou dobu trvání této smlouvy a po dobu záruky bude pojištěn ve smyslu tohoto ustanovení. Doklad o pojištění je zhotovitel povinen na požádání předložit objednateli.

II. Záruční lhůty

1. Zhotovitel poskytuje za bezvadnou jakost díla záruku v délce **72 měsíců** ode dne předání a převzetí díla či v případě, že bylo dílo převzato s vadami a nedodělků, odstranění těchto vad a nedodělků. Záruční lhůta uvedená výše počíná běžet dnem odstranění poslední vady či nedodělku vyplývajícího z protokolu o předání a převzetí díla nebo podpisem předávacího protokolu, nebude-li v něm uvedena žádná vada či nedodělek. Po dobu záruky odpovídá zhotovitel za vady, které objednatel zjistil a které včas oznámil.
2. Záruční doba neběží po dobu, po kterou objednatel nemůže předmět díla užívat pro vady, za které zhotovitel prokazatelně odpovídá.

3. Objednatel je oprávněn vyzvat zhotovitele ke kontrole díla před uplynutím záruční doby. Zhotovitel se zavazuje této kontrole zúčastnit a případné zjištěné závady odstranit v dohodnutých termínech.
4. Zhotovitel se zavazuje po dobu záruční lhůty zajišťovat bezplatné odstraňování objednatelům oprávněně reklamovaných vad ve lhůtě sjednané s objednatelům. Nebude-li taková lhůta sjednána, je povinen vady odstranit ve lhůtě 10-ti dnů. V případě porušení této povinnosti je povinen uhradit objednateli smluvní pokutu ve výši 0,1 % ze smluvní ceny díla za každý započatý den prodlení s odstraněním vady. Objednatel se zavazuje po předchozí dohodě o termínu odstranění vady umožnit zhotoviteli přístup k provedení příslušných prací. Takto sjednaná smluvní pokuta nemá vliv na případné nároky objednatelů spojené s náhradou vzniklé škody.

III. Vady díla

1. Pro uplatnění práva z odpovědnosti za vady díla je nezbytné oznámení objednatelů nejpozději do konce doby, po kterou zhotovitel odpovídá za vady díla.
2. Oznámení musí být učiněno písemnou formou. Objednatel je povinen vady popsat, případně uvést jak se projevují a stanovit lhůtu pro jejich odstranění.
3. Zhotovitel se zavazuje zaslat objednateli své vyjádření do 2 pracovních dnů poté, co obdrží oznámení dle předchozího bodu.
4. Zhotovitel se zavazuje odstranit vady na své náklady tak, aby objednateli nevznikly žádné vícenáklady, v opačném případě tyto hradí zhotovitel.
5. O odstranění vady bude sepsán protokol, který podepíší obě smluvní strany. V tomto protokolu, který vystaví zhotovitel, musí být mimo jiné uvedeno: jména zástupců obou smluvních stran, číslo smlouvy o dílo, datum doručení oznámení o vadě, popis a rozsah vady a způsob jejího odstranění, datum zahájení a ukončení odstranění vady, celková doba trvání vady (doba od zjištění do odstranění vady) a vyjádření, zda vada bránila užívání díla k účelu, ke kterému bylo určeno.
6. Zhotovitel se zavazuje v případě potřeby dodat objednateli veškeré nové, případně opravené doklady vztahující se k opravené, případně vyměněné části díla potřebné k jeho užívání, a to v termínu dohodnutém pro odstranění předmětné vady.

Oddíl IV.

I. Sankce

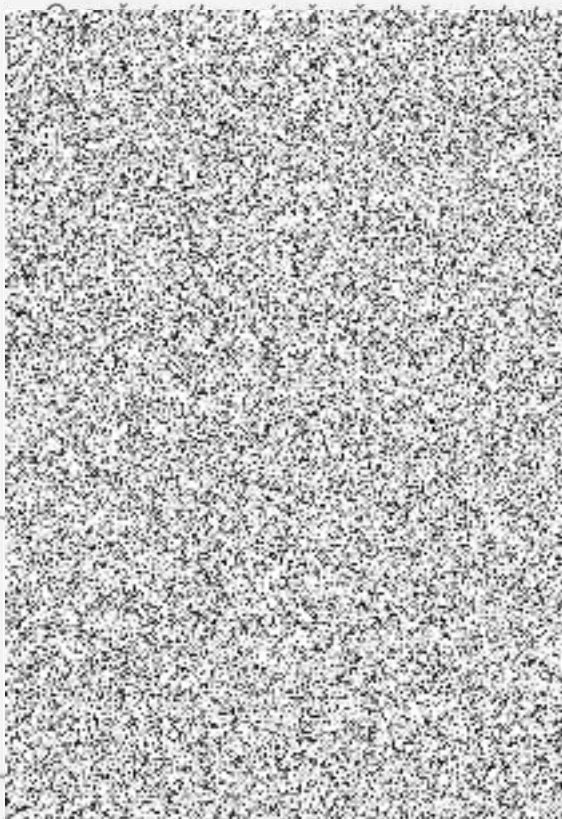
1. Pro případ prodlení zhotovitelů se splněním povinnosti dokončit dílo a s jeho řádným protokolárním odevzdáním v dohodnutém termínu objednateli uvedeném v oddíle I. článku II. 1. této smlouvy může objednatel vůči zhotoviteli uplatnit smluvní pokutu ve výši 0,5 % z ceny díla za každý i započatý kalendářní den prodlení. Takto sjednaná smluvní pokuta nemá vliv na případné nároky objednatelů spojené s náhradou vzniklé škody.
2. V případě prodlení zhotovitelů s odstraněním případných vad dle v dohodnutém termínu, je zhotovitel povinen uhradit objednateli smluvní pokutu ve výši 1.000,- Kč za každou vadu a každý i započatý kalendářní den prodlení a reklamovanou vadu. Takto sjednaná smluvní pokuta nemá vliv na případné nároky objednatelů spojené s náhradou vzniklé škody.
3. Objednatel je oprávněn započíst smluvní pokuty proti platbám za plnění zhotovitelů a zhotovitel s tímto bez výhrad souhlasí.

4. Objednatel se zavazuje pro případ prodlení s placením daňového dokladu zaplatit zhotoviteli úrok z prodlení ve výši 0,1 % z dlužné částky za každý i započatý kalendářní den prodlení po termínu splatnosti.

II. Ustanovení závěrečná

1. Tam, kde nejsou práva a závazky smluvních stran výslovně upraveny, platí ustanovení zákona č. 89/2012 Sb., občanský zákoník.
2. Tuto smlouvu lze změnit nebo upřesnit pouze písemným ujednáním nazvaným „Dodatek ke smlouvě“ a očíslovaným podle pořadových čísel, který bude potvrzen a odsouhlasen smluvními stranami a prohlášen za nedílnou součást této smlouvy.
3. Tato smlouva je vyhotovena ve čtyřech stejnopisech, všechny s platností originálu, z nichž každá strana obdrží po dvou vyhotoveních.
4. Tato smlouva nabývá platnosti a účinnosti dnem jejího podpisu oprávněnými zástupci obou smluvních stran.
5. Pokud není v této Smlouvě stanoveno jinak, jsou všechny peněžité závazky vyplývající ze Smlouvy splatné do třiceti dnů ode dne jejich vzniku.
6. Smluvní strany tuto smlouvu přečetly, prohlašují, že je projevem jejich svobodné a vážné vůle, že nebyla sjednána v tísní ani za nápadně nevýhodných podmínek a na důkaz souhlasu se zněním smlouvy připojují oprávnění zástupci obou smluvních stran své vlastnoruční podpisy.
7. Smluvní strany prohlašují, že žádná část smlouvy nenaplnuje znaky obchodního tajemství (§504 z. č. 89/2012 Sb., občanský zákoník).
8. Zhotovitel souhlasí se zpracováním svých ve smlouvě uvedených osobních údajů, konkrétně s jejich zveřejněním v registru smluv ve smyslu z. č. 340/2015 Sb., o zvláštních podmínkách účinnosti některých smluv, uveřejňování těchto smluv a o registru smluv (zákon o registru smluv) Statutárním městem Pardubice - Městským obvodem Pardubice I, se sídlem Pardubice, U Divadla 828, PSČ 530 02, IČ: 002 74 046. Souhlas uděluje zhotovitel na dobu neurčitou. Osobní údaje poskytuje dobrovolně.

Příloha



zhotovitelem ve výběrovém řízení

V Pardubicích, dne 06. 06. 2018

KAVE
K Dolnímu
IČ: 002 74 046
s.r.o.
Pardubice
4135658
①
le
lý
jednatel KAVE Bau s.r.o.

PŘEZKOUM



REKAPITULACE STAVBY

Kód: 2014012
Stavba: Regenerace sídliště Karla IV - V. etapa (II.etapa)

KSO:
 Místo: Pardubice

CC-CZ:
 Datum: 13.04.2014

Zadavatel:
 Statutární město Pardubice, MO I

IČ: 00274046
 DIČ:

Uchazeč:
 KAVE BAU s.r.o., K Dolíčku 66, 530 02 Pardubice

IČ: 24135658
 DIČ: CZ24135658

Projektant:
 PRODIN a.s.

IČ: 25292161
 DIČ:

Poznámka:

Cena bez DPH

2 471 293,75

	Sazba daně	Základ daně
DPH základní	21,00%	2 471 293,75
DPH snížená	15,00%	0,00

Výše daně
518 971,69
 0,00

Cena s DPH

v CZK

2 990 265,44

Kód	Objekt	Cena bez DPH [CZK]	Cena s DPH [CZK]	Objekt
Uchazeč:	KAVE BAU s.r.o., K Dolíčku 66, 530 02 Pardubice			Projektant:
Zadavatel:	Statutární město Pardubice, MO I			PRODIN a.s.
Místo:	Pardubice			Datum:
Stavba:	Regenerace sídliště Karla IV - V. etapa (II.etapa)			
Kód:	2014012			

REKAPITULACE OBJEKTŮ STAVBY A ZOBYŠTŮ PRACÍ

REKAPITULACE OBJEKTŮ STAVBY A SOUPISŮ PRACÍ

Kód: 2014012

Stavba: Regenerace sídliště Karla IV - V. etapa (II.etapa)

Místo: Pardubice

Datum: 13.04.2014

Zadavatel: Statutární město Pardubice, MO I

Projektant: PRODIN a.s.

Uchazeč: KAVE BAU s.r.o., K Dolíčku 66, 530 02 Pardubice

Kód	Objekt, Soupis prací	Cena bez DPH [CZK]	Cena s DPH [CZK]	Typ
Náklady stavby celkem		2 471 293,75	2 990 265,44	
1	SO 001 Všeobecné položky	172 000,00	208 120,00	STA
2	SO 100 Komunikace a zpevněné plochy	2 233 816,25	2 702 917,66	STA
3	SO 800 Sadové úpravy	65 477,50	79 227,78	STA

KRYCÍ LIST SOUPISU

Stavba:

Regenerace sídliště Karla IV - V. etapa (II.etapa)

Objekt:

1 - SO 001 Všeobecné položky

KSO:

Místo: Pardubice

Zadavatel:

Statutární město Pardubice

Uchazeč:

KAVE BAU s.r.o., K Dolíčku 66, 530 02 Pardubice

Projektant:

PRODIN a.s.

Poznámka:

CC-CZ:

Datum: 13.04.2014

IČ:

00274046

DIČ:

IČ:

24135658

DIČ:

CZ24135658

IČ:

25292161

DIČ:

Cena bez DPH

172 000,00

DPH základní

Základ daně

172 000,00

Sazba daně

21,00%

Výše daně

36 120,00

snižená

0,00

15,00%

0,00

Cena s DPH

v CZK

208 120,00

Uchazeč: KAVE BAU s.r.o., K Dolíčku 66, 530 02 Pardubice

Zadavatel: Statutární město Pardubice

Projektant: PRODIN a.s.

Místo: Pardubice

Datum: 13.04.2014

1 - SO 001 Všeobecné položky

Objekt:

Regenerace sídliště Karla IV - V. etapa (II.etapa)

Zadavatel:

REGENERACE SÍDLIŠTĚ KARLA IV - V. ETAPA (II. ETAPA)

REKAPITULACE ČLENĚNÍ SOUPISU PRACÍ

Stavba: Regenerace sídliště Karla IV - V. etapa (II.etapa)

Objekt: 1 - SO 001 Všeobecné položky

Místo: Pardubice
 Zadavatel: Statutární město Pardubice
 Uchazeč: KAVE BAU s.r.o., K Dolíčku 66, 530 02 Pardubice

Datum: 13.04.2014
 Projektant: PRODIN a.s.

Kód dílu - Popis	Cena celkem [CZK]
Náklady soupisu celkem	172 000,00
9 - Ostatní konstrukce a práce-bourání	172 000,00
Celkem	172 000,00

Objekt: 1 - SO 001 Všeobecné položky
 Uchazeč: KAVE BAU s.r.o., K Dolíčku 66, 530 02 Pardubice
 Zadavatel: Statutární město Pardubice
 Místo: Pardubice

DIC: 52383491
 IČ: 52383491
 DIC: 52383491
 IČ: 52383491
 DIC: 52383491
 IČ: 52383491
 Datum: 13.04.2014
 CC-CZ:

1 - SO 001 Všeobecné položky
 Stavba: Regenerace sídliště Karla IV - V. etapa (II.etapa)
 Objekt: 1 - SO 001 Všeobecné položky

KAVE BAU s.r.o.

SOUPIS PRACÍ

Stavba:

Regenerace sídliště Karla IV - V. etapa (II.etapa)

Objekt:

1 - SO 001 Všeobecné položky

Místo:

Pardubice

Datum:

13.04.2014

Zadavatel:

Statutární město Pardubice

Projektant:

PRODIN a.s.

Uchazeč:

KAVE BAU s.r.o., K Doličku 66, 530 02 Pardubice

PČ	Typ	Kód	Popis	MJ	Množství	J.cena [CZK]	Cena celkem [CZK]	Cenová soustava
----	-----	-----	-------	----	----------	-----------------	----------------------	--------------------

Náklady soupisu celkem

172 000,00

D 9

Ostatní konstrukce a práce-bourání

172 000,00

1	K	030001000	Zařízení staveniště	Kč	1,000	60 000,00	60 000,00	
2	K	034403000	Dopravní značení na staveništi - DIO	Kč	1,000	20 000,00	20 000,00	
3	K	999999002	Vytýčení inženýrských sítí	Kč	1,000	15 000,00	15 000,00	
4	K	999999003	Dokumentace skutečného provedení	Kč	1,000	5 000,00	5 000,00	
6	K	012103000	Geodetické práce před výstavbou - vytyčení stavby	Kč	1,000	30 000,00	30 000,00	
7	K	012303000	Geodetické práce po výstavbě - zaměření skutečného provedení	Kč	1,000	22 000,00	22 000,00	
8	K	043194000	Ostatní zkoušky - zkoušky zemní pláně (statická deska)	Kč	1,000	20 000,00	20 000,00	

KRYCÍ LIST SOUPISU

Stavba:

Regenerace sídliště Karla IV - V. etapa (II.etapa)

Objekt:

2 - SO 100 Komunikace a zpevněné plochy

KSO:

Místo: Pardubice

Zadavatel:

Statutární město Pardubice

Uchazeč:

KAVE BAU s.r.o., K Dolíčku 66, 530 02 Pardubice

CC-CZ:

Datum: 13.04.2014

IČ:

00274046

DIČ:

IČ:

24135658

DIČ:



IČ:

25292161

DIČ:



Projektant:

PRODIN a.s.

Poznámka:

Cena bez DPH

2 233 816,25

DPH základní
snižená

Základ daně
2 233 816,25
0,00

Sazba daně
21,00%
15,00%

Výše daně
469 101,41
0,00

Cena s DPH

v CZK

2 702 917,66

Místo: KAVE BAU s.r.o., K Dolíčku 66, 530 02 Pardubice

Zadavatel: Statutární město Pardubice

Místo: Pardubice

Projektant: PRODIN a.s.

Datum: 13.04.2014

Objekt:

Regenerace sídliště Karla IV - V. etapa (II.etapa)

Zadavatel:

STATUTÁRNÍ MĚSTO PARDUBICE

REKAPITULACE ČLENĚNÍ SOUPISU PRACÍ

Stavba: Regenerace sídliště Karla IV - V. etapa (II.etapa)

Objekt: 2 - SO 100 Komunikace a zpevněné plochy

Místo: Pardubice

Zadavatel: Statutární město Pardubice

Uchazeč: KAVE BAU s.r.o., K Dolíčku 66, 530 02 Pardubice

Datum: 13.04.2014

Projektant: PRODIN a.s.

Kód dílu - Popis

Náklady soupisu celkem

HSV - Práce a dodávky HSV

1 - Zemní práce	302 250,23
2 - Zakládání	105 913,50
4 - Vodorovné konstrukce	92 862,25
5 - Komunikace	815 691,10
8 - Trubní vedení	65 157,00
9 - Ostatní konstrukce a práce-bourání	302 132,64
96 - Bourání konstrukcí	6 960,00
997 - Přesun sutě	440 899,13
998 - Přesun hmot	107 974,40
PSV - Práce a dodávky PSV	936,00
767 - Konstrukce zámečnické	936,00

Cena celkem [CZK]

2 233 816,25

2 232 880,25

SOUPIS PRACÍ

Stavba:

Regenerace sídliště Karla IV - V. etapa (II.etapa)

Objekt:

2 - SO 100 Komunikace a zpevněné plochy

Místo: Pardubice

Datum: 13.04.2014

Zadavatel: Statutární město Pardubice

Projektant: PRODIN a.s.

Uchazeč: KAVE BAU s.r.o., K Dolíčku 66, 530 02 Pardubice

PČ	Typ	Kód	Popis	MJ	Množství	J.cena [CZK]	Cena celkem [CZK]	Cenová soustava
----	-----	-----	-------	----	----------	-----------------	----------------------	--------------------

Náklady soupisu celkem

2 233 816,25

D	HSV		Práce a dodávky HSV				2 232 880,25	
D	1		Zemní práce				302 250,23	
1	K	111201101	Odstranění křovin a stromů průměru kmene do 100 mm i s kořeny z celkové plochy do 1000 m2	m2	109,000	34,30	3 738,70	
2	K	111201401	Spálení křovin a stromů průměru kmene do 100 mm	m2	109,000	23,40	2 550,60	
3	K	113106121	Rozebrání dlažeb komunikací pro pěší z betonových nebo kamenných dlaždic	m2	73,000	38,00	2 774,00	
	vv		"vodící pásek"146*0,5		73,000			
4	K	113106123	Rozebrání dlažeb komunikací pro pěší ze zámkových dlaždic	m2	62,000	49,70	3 081,40	
	vv		56		56,000			
	vv		"přeskládání - varovný a signální pás"6		6,000			
	vv		Součet		62,000			
5	K	113107163	Odstranění podkladu pl přes 50 do 200 m2 z kameniva drceného tl 300 mm	m2	141,500	55,70	7 881,55	
	vv		56+85,5		141,500			
6	K	113107170	Odstranění podkladu pl přes 50 m2 do 200 m2 z betonu prostého tl 100 mm	m2	73,000	108,00	7 884,00	
	vv		146*0,5		73,000			
7	K	113107222	Odstranění podkladu pl přes 200 m2 z kameniva drceného tl 200 mm	m2	572,940	27,20	15 583,97	
	vv		(2,7*11,7)+(4,5*120,3)		572,940			
8	K	113107224	Odstranění podkladu pl přes 200 m2 z kameniva drceného tl 400 mm	m2	572,500	55,10	31 544,75	
	vv		(55+41,4)*5		482,000			
	vv		146*0,5		73,000			
	vv		25*0,7		17,500			
	vv		Součet		572,500			
9	K	113107231	Odstranění podkladu pl přes 200 m2 z betonu prostého tl 150 mm	m2	572,940	93,50	53 569,89	
	vv		(2,7*11,7)+(4,5*120,3)		572,940			
10	K	113107241	Odstranění podkladu pl přes 200 m2 živičných tl 50 mm	m2	572,940	22,40	12 833,86	
	vv		(2,7*11,7)+(4,5*120,3)		572,940			

PČ	Typ	Kód	Popis	MJ	Množství	J.cena [CZK]	Cena celkem [CZK]	Cenová soustava
11	K	113154114	Frézování živичného krytu tl 100 mm pruh š 0,5 m pl do 500 m2 bez překážek v trase	m2	572,500	170,00	97 325,00	
	vv		(55+41,4)*5		482,000			
	vv		146*0,5		73,000			
	vv		25*0,7		17,500			
	vv		Součet		572,500			
12	K	113202111	Vytrhání obrub krajníků obrubníků stojatých	m	269,000	44,70	12 024,30	
	vv		"bet. obrubník"56+73		129,000			
	vv		"žulový krajník"140		140,000			
	vv		Součet		269,000			
13	K	113203111	Vytrhání obrub z dlažebních kostek	m	20,000	49,20	984,00	
14	K	121112111	Sejmutí ornice tl vrstvy do 150 mm ručně s vodorovným přemístěním do 50 m	m3	3,750	394,00	1 477,50	
	vv		"odstranění zeminy ze záhonu"25*0,15		3,750			
15	K	131201201	Hloubení jam zapažených v hornině tř. 3 objemu do 100 m3	m3	7,500	497,00	3 727,50	
	vv		3*2,5		7,500			
16	K	131201209	Příplatek za lepivost u hloubení jam zapažených v hornině tř. 3	m3	7,500	33,80	253,50	
17	K	132201101	Hloubení rýh š do 600 mm v hornině tř. 3 objemu do 100 m3	m3	9,000	514,00	4 626,00	
	vv		150*0,3*0,2		9,000			
18	K	132201109	Příplatek za lepivost k hloubení rýh š do 600 mm v hornině tř. 3	m3	9,000	146,00	1 314,00	
19	K	132201201	Hloubení rýh š do 2000 mm v hornině tř. 3 objemu do 100 m3	m3	18,000	328,00	5 904,00	
	vv		10*1,2*1,5		18,000			
20	K	132201209	Příplatek za lepivost k hloubení rýh š do 2000 mm v hornině tř. 3	m3	18,000	21,10	379,80	
21	K	151101101	Zřízení příložného pažení a rozepření stěn rýh hl do 2 m	m2	30,000	84,60	2 538,00	
	vv		10*1,5*2		30,000			
22	K	151101111	Odstranění příložného pažení a rozepření stěn rýh hl do 2 m	m2	30,000	15,30	459,00	
23	K	162701103	Vodorovné přemístění do 8000 m výkopku/sypaniny z horniny tř. 1 až 4	m3	43,020	174,00	7 485,48	
	vv		18+7,5+18,12-9,6+9		43,020			
24	K	167101101	Nakládání výkopku z hornin tř. 1 až 4 do 100 m3	m3	31,470	145,00	4 563,15	
	vv		17,1-3,75+18,12		31,470			
25	K	171201201	Uložení sypaniny na skládky	m3	24,900	13,50	336,15	
	vv		18-9,6+7,5+9		24,900			
26	K	171201211	Poplatek za uložení odpadu ze sypaniny na skládce (skládkovné)	t	44,820	140,00	6 274,80	
	vv		24,9*1,8		44,820			
27	K	174101101	Zásyp jam, šachet rýh nebo kolem objektů sypaninou se zhutněním	m3	31,470	72,20	2 272,13	
	vv		"dosypání zeminy po odstarněné konstrukce do záhonů"57*0,3		17,100			
	vv		"kanal. přípojka" 10*1,2*0,8		9,600			
	vv		"dosypání za obrubníky"168*0,3*0,05+150*0,3*0,05		4,770			
	vv		Součet		31,470			
28	M	1 D 001	Nákup zeminy vhodné do násypů	m3	18,120	220,00	3 986,40	
	vv		"nákup zeminy"17,1		17,100			
	vv		"zemina ze záhonů"-3,75		-3,750			

PČ	Typ	Kód	Popis	MJ	Množství	J.cena [CZK]	Cena celkem [CZK]	Cenová soustava
	vv		"zemina za obrubníky"168*0,3*0,05+150*0,3*0,05		4,770			
	vv		Součet		18,120			
29	K	175101101	Obsypání potrubí bez prohození sypaniny z hornin tř. 1 až 4 uloženým do 3 m od kraje výkopu	m3	3,600	168,00	604,80	
	vv		10*1,2*0,3		3,600			
30	M	583312000	kamenivo těžené zásyrový materiál	t	20,400	175,00	3 570,00	
31	K	175101201	Obsypání objektů bez prohození sypaniny z hornin tř. 1 až 4 uloženým do 30 m od kraje objektu	m3	1,500	468,00	702,00	
	vv		3*0,5		1,500			
D	2		Zakládání				105 913,50	
32	K	291211111	Zřízení plochy ze silničních panelů do lože tl 50 mm z kameniva	m2	99,000	68,10	6 741,90	
	vv		33*3*1		99,000			
33	M	593811340	panel silniční IDZ 2/490 300x100x15 cm	kus	33,000	3 005,20	99 171,60	
D	4		Vodorovné konstrukce				92 862,25	
34	K	451561111	Lože pod dlažby z kameniva drceného drobného vrstva tl do 100 mm	m2	1 082,530	85,00	92 015,05	
	vv		"chodník"594,450		594,450			
	vv		"parkoviště - šedá"(44,1+47,8+2,3)*5		471,000			
	vv		"parkoviště - žlutá"1,2*5		6,000			
	vv		"pro nevidomé"(7,6+5,1)*0,4		5,080			
	vv		"přeskládání"6		6,000			
	vv		Součet		1 082,530			
35	K	451573111	Lože pod potrubí otevřený výkop ze štěrkopisku	m3	1,200	706,00	847,20	
	vv		10*1,2*0,1		1,200			
D	5		Komunikace				815 691,10	
36	K	564231111	Podklad nebo podsyp ze štěrkopisku ŠP tl 100 mm	m2	45,000	56,70	2 551,50	
	vv		"obrubník chodníkový"150*0,3		45,000			
37	K	564851113	Podklad ze štěrkodrtě ŠD tl 170 mm	m2	623,950	107,00	66 762,65	
	vv		"parkoviště - šedá"(44,1+47,8+2,3)*5		471,000			
	vv		"parkoviště - žlutá"1,2*5		6,000			
	vv		"obrubník silniční" 168*0,4		67,200			
	vv		"pásky"147*0,5+25*0,25		79,750			
	vv		Součet		623,950			
38	K	564861111	Podklad ze štěrkodrtě ŠD tl 200 mm	m2	679,950	126,00	85 673,70	
	vv		594,45+85,5		679,950			
39	K	564871111	Podklad ze štěrkodrtě ŠD tl 250 mm	m2	5,080	155,00	787,40	
	vv		(7,6+5,1)*0,4		5,080			
40	K	565145111	Asfaltový beton vrstva podkladní ACP 16 (obalované kamenivo OKS) tl 60 mm š do 3 m	m2	85,500	265,00	22 657,50	
	vv		(146+25)*0,5		85,500			
41	K	567122111	Podklad ze směsi stmelené cementem SC C 8/10 (KSC I) tl 120 mm	m2	477,000	218,00	103 986,00	

PČ	Typ	Kód	Popis	MJ	Množství	J.cena [CZK]	Cena celkem [CZK]	Cenová soustava
	VV		"parkoviště - šedá"(44,1+47,8+2,3)*5		471,000			
	VV		"parkoviště - žlutá"1,2*5		6,000			
	VV		Součet		477,000			
42	K	567122112	Podklad ze směsi stmelené cementem SC C 8/10 (KSC I) tl 130 mm	m2	85,500	233,00	19 921,50	
43	K	573211111	Postřík živičný spojovací z asfaltu v množství do 0,70 kg/m2	m2	85,500	7,26	620,73	
44	K	577134111	Asfaltový beton vrstva obrusná ACO 11 (ABS) tř. I tl 40 mm š do 3 m z nemodifikovaného asfaltu	m2	85,500	264,00	22 572,00	
45	K	596211113	Kladení zámkové dlažby komunikací pro pěši tl 60 mm skupiny A pl přes 300 m2	m2	605,530	184,00	111 417,52	
	VV		"chodník"2,7*13,5+4,5*124		594,450			
	VV		"pro nevidomé"(7,6+5,1)*0,4		5,080			
	VV		"přeskládání"6		6,000			
	VV		Součet		605,530			
46	M	592452680	dlažba betonová 20 x 10 x 6 cm barevná	m2	600,395	261,80	157 183,41	
	VV		"žlutá"594,450*1,01		600,395			
47	M	592452670	dlažba betonová pro nevidomé 20 x 10 x 6 cm antracit	m2	5,232	461,20	2 413,00	
	VV		"pro nevidomé - antracit"(7,6+5,1)*0,4*1,03		5,232			
48	K	596212213	Kladení zámkové dlažby pozemních komunikací tl 80 mm skupiny A pl přes 300 m2	m2	477,000	200,00	95 400,00	
	VV		"parkoviště - šedá"(44,1+47,8+2,3)*5-20		451,000			
	VV		"parkoviště - žlutá"1,2*5		6,000			
	VV		"parkoviště - antracit"((34*5)*0,1+3)		20,000			
	VV		Součet		477,000			
49	M	592453110	dlažba betonová 20 x 10 x 8 cm přírodní	m2	455,510	252,40	114 970,72	
	VV		"parkoviště - šedá"((44,1+47,8+2,3)*5-20)*1,01		455,510			
50	M	592452660	dlažba 20 x 10 x 8 cm barevná	m2	26,260	334,10	8 773,47	
	VV		"žlutá"1,2*5*1,01		6,060			
	VV		"antracit"20*1,01		20,200			
	VV		Součet		26,260			
D	8		Trubní vedení				65 157,00	
51	K	871315221	Kanalizační potrubí z tvrdého PVC-systém KG tuhost třídy SN8 DN150	m	10,000	317,00	3 170,00	
52	K	899231115	Pročištění stávající uliční vpusti (vč. přípojky) + výšková úprava mříže	kus	2,000	3 900,00	7 800,00	
53	K	899331111	Výšková úprava uličního vstupu nebo vpusti do 200 mm zvýšením poklopu	kus	3,000	1 480,00	4 440,00	
54	M	592240130	prstenec betonový vyrovnávací ke krytu šachty AR 625/100 62,5x10x10 cm	kus	3,000	214,00	642,00	
55	M	592240770	poklop na šachtu (obetonovaná litina)	kus	3,000	3 330,00	9 990,00	
56	K	899431111	Výšková úprava uličního vstupu nebo vpusti do 200 mm zvýšením krycího hrnce, šoupěte nebo hydrantu	kus	5,000	851,00	4 255,00	
57	M	422913525	poklop litinový - PLYN, VODA, Hydrant	kus	5,000	1 110,00	5 550,00	
58	K	939326118	Zřízení sorpční vpusti uliční, vč. připojení do kanalizace a mříže	kus	3,000	2 620,00	7 860,00	
59	M	592238525	sorpční vpust' uliční vč. mříže DN 400	kus	3,000	7 150,00	21 450,00	
D	9		Ostatní konstrukce a práce-bourání				302 132,64	
60	K	913111112	Montáž a demontáž sloupku délky do 2 m dočasné dopravní značky	kus	5,000	10,80	54,00	

PČ	Typ	Kód	Popis	MJ	Množství	J.cena [CZK]	Cena celkem [CZK]	Cenová soustava
	P		Poznámka k položce:					
61	K	914111111	Montáž svislé dopravní značky do velikosti 1 m ² objímkami na sloupek nebo konzolu	kus	9,000	161,00	1 449,00	
62	M	404455110	značka dopravní svislá retroreflexní fólie tř. 1, FeZn-Al rám., základní velikost	kus	9,000	1 260,00	11 340,00	
63	K	914511112	Montáž sloupku dopravních značek délky do 3,5 m s betonovým základem a patkou	kus	5,000	731,00	3 655,00	
64	M	404452350	sloupek Al 60 - 350	kus	5,000	1 180,00	5 900,00	
65	M	404452400	patka hliníková HP 60	kus	5,000	542,00	2 710,00	
66	M	404452530	vičko plastové na sloupek 60	kus	5,000	14,80	74,00	
67	M	404452560	upínací svorka na sloupek US 60	kus	18,000	64,50	1 161,00	
68	K	915491211	Osazení vodícího proužku z betonových desek do betonového lože tl do 100 mm š proužku 250 mm	m	25,000	85,40	2 135,00	
69	K	915491212	Osazení vodícího proužku z betonových desek do betonového lože tl do 100 mm š proužku 500 mm	m	147,000	153,00	22 491,00	
70	M	592452110	přídlažba 50x25x8 cm bílá	kus	644,380	74,80	48 199,62	
	P		Poznámka k položce: spotřeba: 2 kus/m					
	VV		"na šířku 0,5 m"147*4*1,01		593,880			
	VV		"na šířku 0,25 m"25*2*1,01		50,500			
	VV		Součet		644,380			
71	K	916131213	Osazení silničního obrubníku betonového stojatého s boční opěrou do lože z betonu prostého	m	168,000	204,00	34 272,00	
72	M	592175040	obrubník betonový, přírodní 100x15/12x25 cm	kus	169,680	139,00	23 585,52	
73	K	916231213	Osazení chodnikového obrubníku betonového stojatého s boční opěrou do lože z betonu prostého	m	150,000	169,00	25 350,00	
74	M	592175090	obrubník betonový 50x8x25 cm přírodní	kus	301,500	60,10	18 120,15	
75	K	916991121	Lože pod obrubníky, krajníky nebo obruby z dlažebních kostek z betonu prostého	m ³	14,425	2 480,00	35 774,00	
	VV		168*0,5*0,05		4,200			
	VV		150*0,3*0,05		2,250			
	VV		"pásy " 147*0,5*0,1+25*0,25*0,1		7,975			
	VV		Součet		14,425			
76	K	919112233	Řezání spár pro vytvoření komůrky š 20 mm hl 40 mm pro těsnící zálivku v živičném krytu	m	175,500	101,00	17 725,50	
	VV		146+25+4,5		175,500			
77	K	919122132	Těsnění spár zálivkou za tepla pro komůrky š 20 mm hl 40 mm s těsnícím profilem	m	175,500	70,10	12 302,55	
	VV		146+25+4,5		175,500			
78	K	931994142	Těsnění dilatační spáry betonové konstrukce polyuretanovým tmelem do pl 4,0 cm ²	m	175,500	161,00	28 255,50	
	VV		146+25+4,5		175,500			
79	K	966006132	Odstranění značek dopravních nebo orientačních se sloupky s betonovými patkami	kus	1,000	290,00	290,00	
80	K	966006211	Odstranění svislých dopravních značek ze sloupů, sloupků nebo konzol	kus	1,000	43,80	43,80	
81	K	979054451	Očištění vybouraných zámkových dlaždic s původním spárováním z kameniva těžného	m ²	6,000	47,50	285,00	
	D	96	Bourání konstrukcí				6 960,00	
82	K	960111221	Bourání konstrukcí z dílců prefabrikovaných betonových a železobetonových	m ³	1,500	4 640,00	6 960,00	
	VV		"UV - 3 kusy"1,5		1,500			
	D	997	Přesun sutě				440 899,13	

PČ	Typ	Kód	Popis	MJ	Množství	J.cena [CZK]	Cena celkem [CZK]	Cenová soustava
83	K	997221551	Vodorovná doprava suti ze sybkých materiálů do 1 km	t	637,412	35,50	22 628,13	
	VV		"živice"56,148+103,623		159,771			
	VV		"kamenivo"22,4+134,641+320,6		477,641			
	VV		Součet		637,412			
84	K	997221559	Příplatek ZKD 1 km u vodorovné dopravy suti ze sybkých materiálů	t	4 461,884	7,92	35 338,12	
	VV		637,412*7		4 461,884			
85	K	997221561	Vodorovná doprava suti z kusových materiálů do 1 km	t	183,854	39,90	7 335,77	
	VV		"dlažba žulová drobná"2,3		2,300			
	VV		"zámková dlažba"14,56		14,560			
	VV		"ŽB"3,671		3,671			
	VV		"vodící pásek" 18,615		18,615			
	VV		"beton"13,505+131,203		144,708			
	VV		Součet		183,854			
86	K	997221569	Příplatek ZKD 1 km u vodorovné dopravy suti z kusových materiálů	t	1 286,978	10,10	12 998,48	
	VV		183,854*7		1 286,978			
87	K	997221571	Vodorovná doprava vybouraných hmot do 1 km	t	55,145	482,00	26 579,89	
	VV		"obrubníky"55,145		55,145			
88	K	997221579	Příplatek ZKD 1 km u vodorovné dopravy vybouraných hmot	t	386,015	13,40	5 172,60	
	VV		55,145*7		386,015			
89	K	997221611	Nakládání suti na dopravní prostředky pro vodorovnou dopravu	t	821,266	133,00	109 228,38	
	VV		637,412+183,854		821,266			
90	K	997221612	Nakládání vybouraných hmot na dopravní prostředky pro vodorovnou dopravu	t	55,145	407,00	22 444,02	
91	K	997221815	Poplatek za uložení betonového odpadu na skládce (skládkovné)	t	194,028	300,00	58 208,40	
	VV		"zámková dlažba"14,56		14,560			
	VV		"vodící pásek" 18,615		18,615			
	VV		"beton"13,505+141,203		154,708			
	VV		"bet. obrubník" 6,145		6,145			
	VV		Součet		194,028			
92	K	997221825	Poplatek za uložení železobetonového odpadu na skládce (skládkovné)	t	3,671	1 200,00	4 405,20	
93	K	997221845	Poplatek za uložení odpadu z asfaltových povrchů na skládce (skládkovné)	t	159,771	400,00	63 908,40	
	VV		"živice"56,148+103,623		159,771			
94	K	997221855	Poplatek za uložení odpadu z kameniva na skládce (skládkovné)	t	518,941	140,00	72 651,74	
	VV		"kamenivo"22,4+134,641+320,6		477,641			
	VV		"dlažba žulová drobná"2,3		2,300			
	VV		"krajník žulový"39		39,000			
	VV		Součet		518,941			
D	998		Přesun hmot				107 974,40	
95	K	998223011	Přesun hmot pro pozemní komunikace s krytem dlážděným	t	705,715	153,00	107 974,40	

KRYCÍ LIST SOUPISU

Stavba:

Regenerace sídliště Karla IV - V. etapa (II.etapa)

Objekt:

3 - SO 800 Sadové úpravy

KSO:

Místo: Pardubice

Zadavatel:

Statutární město Pardubice

Uchazeč:

KAVE BAU s.r.o., K Dolíčku 66, 530 02 Pardubice

Projektant:

PRODIN a.s.

Poznámka:

CC-CZ:

Datum: 13.04.2014

IČ:

00274046

DIČ:

IČ:

24135658

DIČ:



IČ:

25292161

DIČ:

Cena bez DPH

65 477,50

DPH základní

Základ daně

Sazba daně

Výše daně

snižovaná

65 477,50

21,00%

13 750,28

0,00

15,00%

0,00

Cena s DPH

v CZK

79 227,78

Uchazeč: KAVE BAU s.r.o., K Dolíčku 66, 530 02 Pardubice

Statutární město Pardubice

Místo: Pardubice

Projektant: PRODIN a.s.

Datum: 13.04.2014

3 - SO 800 Sadové úpravy

Objekt:

Regenerace sídliště Karla IV - V. etapa (II. etapa)

Zadavatel:

ΚΕΚΥΒΗΤΥΓΑΣΕ ΣΤΕΙΞΗΙ ΣΟΥΠΙΣΥ ΡΥΑΣΙ

REKAPITULACE ČLENĚNÍ SOUPISU PRACÍ

Stavba: Regenerace sídliště Karla IV - V. etapa (II.etapa)

Objekt: **3 - SO 800 Sadové úpravy**

Místo: Pardubice
 Zadavatel: Statutární město Pardubice
 Uchazeč: KAVE BAU s.r.o., K Dolíčku 66, 530 02 Pardubice

Datum: 13.04.2014
 Projektant: PRODIN a.s.

Kód dílu - Popis	Cena celkem [CZK]
Náklady soupisu celkem	65 477,50

Uchazeč: KAVE BAU s.r.o., K Dolíčku 66, 530 02 Pardubice
 Místo: Pardubice

DIC: 32581491
 IČ: 32581491
 DIČ: CZ32581491
 IČ: 32581491
 DIČ: 32581491
 IČ: 32581491
 Datum: 13.04.2014
 CC-CZ:

3 - SO 800 Sadové úpravy
 Stavba: Regenerace sídliště Karla IV - V. etapa (II.etapa)

REKAPITULACE ČLENĚNÍ SOUPISU PRACÍ

SOUPIS PRACÍ

Stavba: Regenerace sídliště Karla IV - V. etapa (II.etapa)

Objekt: 3 - SO 800 Sadové úpravy

Místo: Pardubice

Datum: 13.04.2014

Zadavatel: Statutární město Pardubice

Projektant: PRODIN a.s.

Uchazeč: KAVE BAU s.r.o., K Dolíčku 66, 530 02 Pardubice

PČ	Typ	Kód	Popis	MJ	Množství	J.cena [CZK]	Cena celkem [CZK]	Cenová soustava
----	-----	-----	-------	----	----------	--------------	-------------------	-----------------

Náklady soupisu celkem

65 477,50

1	K	180 40-2111	Založení trávníku parkového výsevem v rovině	m2	65,000	31,30	2 034,50	
2	M	Pol1	Trávníkový substrát (65*0,01) vč. dopravy	m3	0,650	43,80	28,47	
3	M	Pol2	Travní semeno - parková travní směs (0,035kg/m2)	kg	2,275	150,00	341,25	
4	K	181 00-6113	Rozprostření zemin tl vrstvy do 0,2 m schopných zúrodnění v rovině a sklonu do 1:5	m2	65,000	31,30	2 034,50	
5	K	182 00-1111	Plošná úprava terénu, vyrovnání nerovnosti+-100 mm	m2	65,000	21,30	1 384,50	
6	K	183 10-1113	Hloubení jamek pro vysazování rostlin v hornině 1 až 4 bez výměny půdy, v rov. nebo svahu do 1:5 objemu do 0,05m3	ks	420,000	21,30	8 946,00	
7	K	183 20-5112	Založení záhonu v rovině a svahu do 1:5 zemina tř 3	m2	145,000	4,38	635,10	
8	K	183 40-2121	Rozrušení půdy souvislé plochy do 500 m2 hloubky do 150 mm v rovině a svahu do 1:5	m2	65,000	4,38	284,70	
9	K	184 10-2111	Výsadba dřevin s balem do předem vyhloubené jamky se zalitím v rovině nebo na svahu do 1:5 při prům. balu do 20cm	ks	420,000	27,50	11 550,00	
10	M	Pol3	Berberis th. "Red Rocket" 40-60	ks	5,000	125,00	625,00	
11	M	Pol4	Rosa "The Fairy"	ks	210,000	50,00	10 500,00	
12	M	Pol5	Rosa "Lovely Fairy"	ks	205,000	50,00	10 250,00	
13	M	Pol6	Chemické ošetření (0,0006 l/m2)	l	0,087	437,50	38,06	
14	M	Pol7	zahradní substrát pro výměnu půdy vč. dopravy	m3	4,400	2 000,00	8 800,00	
15	M	Pol8	kombinované hnojivo (cererit 50 g/m2) - záhony	kg	7,250	37,50	271,88	
16	K	184 80-2111	Chemické odplevelení před založením kultury nad 20 m2 postřikem na široko v rovině a svahu do 1:5	m2	145,000	0,75	108,75	
17	K	184 80-2111.1	Chemické odplevelení před založením kultury nad 20 m2 postřikem na široko v rovině a svahu do 1:5	m2	65,000	0,75	48,75	
18	K	184 92-1093	Mulčování, tl. vrstvy 10 cm, v rov.	m2	145,000	32,50	4 712,50	
19	K	185 80-2113	Hnojení půdy umělým hnojivem na široko v rovině a svahu do 1:5	t	0,007	4 380,00	30,66	
20	K	185 80-4312	Zalítí rostlin vodou plocha přes 20 m2	m3	7,250	356,00	2 581,00	
21	K	185 85-1111	Dovoz vody pro zalití do 6000m	m3	7,250	37,50	271,88	

Struktura údajů, formát souboru a metodika pro zpracování

Struktura

Soubor je složen ze záložky Rekapitulace stavby a záložek s názvem soupisu prací pro jednotlivé objekty ve formátu XLS. Každá ze záložek přitom obsahuje ještě samostatné sestavy vymezené orámováním a nadpisem sestavy. Všechny sestavy jsou optimalizovány i pro tisk na formát A4 na výšku.

Rekapitulace stavby obsahuje sestavu Rekapitulace stavby a Rekapitulace objektů stavby a soupisů prací.

V sestavě **Rekapitulace stavby** jsou uvedeny informace identifikující předmět veřejné zakázky na stavební práce, KSO, CC-CZ, CZ-CPV, CZ-CPA a celkové nabídkové ceny uchazeče.

V sestavě **Rekapitulace objektů stavby a soupisů prací** je uvedena rekapitulace stavebních objektů, inženýrských objektů, provozních souborů, vedlejších a ostatních nákladů a ostatních nákladů s rekapitulací nabídkové ceny za jednotlivé soupisy prací. Na základě údaje Typ je možné identifikovat, zda se jedná o objekt nebo soupis prací pro daný objekt:

STA	Stavební objekt pozemní
ING	Stavební objekt inženýrský
PRO	Provozní soubor
VON	Vedlejší a ostatní náklady
OST	Ostatní
Soupis	Soupis prací pro daný typ objektu

Soupis prací pro jednotlivé objekty obsahuje sestavy Krycí list soupisu, Rekapitulace členění soupisu prací, Soupis prací. Za soupis prací může být považován i objekt stavby v případě, že neobsahuje podřízenou zakázku.

Krycí list soupisu obsahuje rekapitulaci informací o předmětu veřejné zakázky ze sestavy Rekapitulace stavby, informaci o zařazení objektu do KSO, CC-CZ, CZ-CPV, CZ-CPA a rekapitulaci celkové nabídkové ceny uchazeče za aktuální soupis prací.

Rekapitulace členění soupisu prací obsahuje rekapitulaci soupisu prací ve všech úrovních členění soupisu tak, jak byla tato členění použita (např. stavební díly, funkční díly, případně jiné členění) s rekapitulací nabídkové ceny.

Soupis prací obsahuje položky veškerých stavebních nebo montážních prací, dodávek materiálů a služeb nezbytných pro zhotovení stavebního objektu, inženýrského objektu, provozního souboru, vedlejších a ostatních nákladů.

Pro položky soupisu prací se zobrazují následující informace:

PČ	Pořadové číslo položky v aktuálním soupisu
TYP	Typ položky: K - konstrukce, M - materiál, PP - plný popis, PSC - poznámka k souboru cen, P - poznámka k položce, VV - výkaz výměr
Kód	Kód položky
Popis	Zkrácený popis položky
MJ	Měrná jednotka položky
Množství	Množství v měrné jednotce
J.cena	Jednotková cena položky. Zadání může obsahovat namísto J.ceny sloupce J.materiál a J.montáž, jejichž součet definuje J.cenu položky.
Cena celkem	Celková cena položky daná jako součin množství a j.ceny
Cenová soustava	Příslušnost položky do cenové soustavy

Ke každé položce soupisu prací se na samostatných řádcích může zobrazovat:

- Plný popis položky
- Poznámka k souboru cen a poznámka zadavatele
- Výkaz výměr

Pokud je k řádce výkazu výměr evidovaný údaj ve sloupci Kód, jedná se o definovaný odkaz, na který se může odvolávat výkaz výměr z jiné položky.

Metodika pro zpracování

Jednotlivé sestavy jsou v souboru provázány. Editovatelné pole jsou zvýrazněny žlutým podbarvením, ostatní pole neslouží k editaci a nesmí být jakkoliv modifikovány. Hodnoty jsou ve výpočtech zaokrouhlovány na počet desetinných míst viditelných v jednotlivých polích.

Uchazeč je pro podání nabídky povinen vyplnit žlutě podbarvená pole:

- Pole Uchazeč v sestavě Rekapitulace stavby - zde uchazeč vyplní svůj název (název subjektu)
- Pole IČ a DIČ v sestavě Rekapitulace stavby - zde uchazeč vyplní svoje IČ a DIČ
- Datum v sestavě Rekapitulace stavby - zde uchazeč vyplní datum vytvoření nabídky
- J.cena = jednotková cena v sestavě Soupis prací o maximálním počtu desetinných míst uvedených v poli - pokud sestavy soupisů prací obsahují pole J.cena, musí být všechna tato pole vyplněna nenulovými kladnými číslicemi
- Poznámka - nepovinný údaj pro položku soupisu

V případě, že sestavy soupisů prací neobsahují pole J.cena, potom ve všech soupisech prací obsahují pole:

- J.materiál - jednotková cena materiálu
- J.montáž - jednotková cena montáže

Uchazeč je v tomto případě povinen vyplnit všechna pole J.materiál a pole J.montáž nenulovými kladnými číslicemi. V případech, kdy položka neobsahuje žádný materiál je přípustné, aby pole J.materiál bylo vyplněno nulou. V případech, kdy položka neobsahuje žádnou montáž je přípustné, aby pole J.montáž bylo vyplněno nulou. Není však přípustné, aby obě pole - J.materiál, J.montáž byly u jedné položky vyplněny nulou.

Rekapitulace stavby

Název atributu	Povinný (A/N)	Popis	Typ	Max. počet znaků
Kód	A	Kód stavby	String	20
Stavba	A	Název stavby	String	120
Místo	N	Místo stavby	String	50
Datum	A	Datum vykonaného exportu	Date	
KSO	N	Klasifikace stavebního objektu	String	15
CC-CZ	N	Klasifikace stavebních děl	String	15
CZ-CPV	N	Společný slovník pro veřejné zakázky	String	20
CZ-CPA	N	Klasifikace produkce podle činnosti	String	20
Zadavatel	N	Zadavatel zadání	String	50
IČ	N	IČ zadavatele zadání	String	20
DIČ	N	DIČ zadavatele zadání	String	20
Uchazeč	N	Uchazeč veřejné zakázky	String	50
Projektant	N	Projektant	String	50
Poznámka	N	Poznámka k zadání	String	255
Sazba DPH	A	Rekapitulace sazeb DPH u položek soupisů	eGSazbaDph	
Základna DPH	A	Základna DPH určena součtem celkové ceny z položek soupisů	Double	
Hodnota DPH	A	Hodnota DPH	Double	
Cena bez DPH	A	Celková cena bez DPH za celou stavbu. Sčítává se ze všech listů.	Double	
Cena s DPH	A	Celková cena s DPH za celou stavbu	Double	

Rekapitulace objektů stavby a soupisů prací

Název atributu	Povinný (A/N)	Popis	Typ	Max. počet znaků
Kód	A	Přebírá se z Rekapitulace stavby	String	20
Stavba	A	Přebírá se z Rekapitulace stavby	String	120
Místo	N	Přebírá se z Rekapitulace stavby	String	50
Datum	A	Přebírá se z Rekapitulace stavby	Date	
Zadavatel	N	Přebírá se z Rekapitulace stavby	String	50
Projektant	N	Přebírá se z Rekapitulace stavby	String	50
Uchazeč	N	Přebírá se z Rekapitulace stavby	String	50
Kód	A	Kód objektu	String	20
Objektu, Soupis prací	A	Název objektu	String	120
Cena bez DPH	A	Cena bez DPH za daný objekt	Double	
Cena s DPH	A	Cena spolu s DPH za daný objekt	Double	
Typ	A	Typ zakázky	eGTypZakazky	

Krycí list soupisu

Název atributu	Povinný (A/N)	Popis	Typ	Max. počet znaků
Stavba	A	Přebírá se z Rekapitulace stavby	String	120
Objekt	A	Kód a název objektu	String	20 + 120
Soupis	A	Kód a název soupisu	String	20 + 120
KSO	N	Klasifikace stavebního objektu	String	15
CC-CZ	N	Klasifikace stavbeních děl	String	15
CZ-CPV	N	Společný slovník pro veřejně zakázky	String	20
CZ-CPA	N	Klasifikace produkce podle činnosti	String	20
Místo	N	Přebírá se z Rekapitulace stavby	String	50
Zadavatel	N	Přebírá se z Rekapitulace stavby	String	50
Uchazeč	N	Přebírá se z Rekapitulace stavby	String	50
Projektant	N	Přebírá se z Rekapitulace stavby	String	50
Poznámka	N	Poznámka k soupisu prací	String	255
Sazba DPH	A	Rekapitulace sazeb DPH na položkách aktuálního soupisu	eGSazbaDph	
Základna DPH	A	Základna DPH určena součtem celkové ceny z položek aktuálního soupisu	Double	
Hodnota DPH	A	Hodnota DPH	Double	
Cena bez DPH	A	Cena bez DPH za daný soupis	Double	
Cena s DPH	A	Cena s DPH za daný soupis	Double	

Rekapitulace členění soupisu prací

Název atributu	Povinný (A/N)	Popis	Typ	Max. počet znaků
Stavba	A	Přebírá se z Rekapitulace stavby	String	120
Objekt	A	Kód a název objektu, přebírá se z Krycího listu soupisu	String	20 + 120
Soupis	A	Kód a název objektu, přebírá se z Krycího listu soupisu	String	20 + 120
Místo	N	Přebírá se z Rekapitulace stavby	String	50
Datum	A	Přebírá se z Rekapitulace stavby	Date	
Zadavatel	N	Přebírá se z Rekapitulace stavby	String	50
Projektant	N	Přebírá se z Rekapitulace stavby	String	50
Uchazeč	N	Přebírá se z Rekapitulace stavby	String	50
Kód dílu - Popis	A	Kód a název dílu ze soupisu	String	20 + 100
Cena celkem	A	Cena celkem za díl ze soupisu	Double	

Soupis prací

Název atributu	Povinný (A/N)	Popis	Typ	Max. počet znaků
Stavba	A	Přebírá se z Rekapitulace stavby	String	120
Objekt	A	Kód a název objektu	String	20 + 120
Soupis	A	Přebírá se z Krycího listu soupisu	String	20 + 120
Místo	N	Přebírá se z Krycího listu soupisu	String	50
Datum	A	Přebírá se z Krycího listu soupisu	Date	
Zadavatel	N	Přebírá se z Krycího listu soupisu	String	50
Projektant	N	Přebírá se z Krycího listu soupisu	String	50
Uchazeč	N	Přebírá se z Krycího listu soupisu	String	50
PČ	A	Pořadové číslo položky soupisu	Long	
Typ	A	Typ položky soupisu	eGTypPolozky	1
Kód	A	Kód položky ze soupisu	String	20
Popis	A	Popis položky ze soupisu	String	255
MJ	A	Měrná jednotka položky	String	10
Množství	A	Množství položky soupisu	Double	
J.Cena	A	Jednotková cena položky	Double	
Cena celkem	A	Cena celkem vyčíslena jako J.Cena * Množství	Double	
Cenová soustava	N	Zařazení položky do cenové soustavy	String	50

Datová věta

Typ věty	Hodnota	Význam
eGSazbaDPH	základní	Základní sazba DPH
	snížená	Snížená sazba DPH
	nulová	Nulová sazba DPH
	zákl. přenesená	Základní sazba DPH přenesená
	sníž. přenesená	Snížená sazba DPH přenesená
eGTypZakazky	STA	Stavební objekt
	PRO	Provozní soubor
	ING	Inženýrský objekt
	VON	Vedlejší a ostatní náklady
	OST	Ostatní náklady
eGTypPolozky	1	Položka typu HSV
	2	Položka typu PSV
	3	Položka typu M
	4	Položka typu OST

ΕΠΙΣΤΗΜΟΝΙΚΟ ΠΡΟΓΡΑΜΜΑ

Κατηγορία	Αριθμός	Όνομα
ΠΡΟΫΠΟΛΟΓΙΣΜΟΣ	1	ΕΠΙΣΤΗΜΟΝΙΚΟ ΠΡΟΓΡΑΜΜΑ
	2	ΕΠΙΣΤΗΜΟΝΙΚΟ ΠΡΟΓΡΑΜΜΑ
	3	ΕΠΙΣΤΗΜΟΝΙΚΟ ΠΡΟΓΡΑΜΜΑ
	4	ΕΠΙΣΤΗΜΟΝΙΚΟ ΠΡΟΓΡΑΜΜΑ
ΕΠΙΣΤΗΜΟΝΙΚΟ ΠΡΟΓΡΑΜΜΑ	1	ΕΠΙΣΤΗΜΟΝΙΚΟ ΠΡΟΓΡΑΜΜΑ
	2	ΕΠΙΣΤΗΜΟΝΙΚΟ ΠΡΟΓΡΑΜΜΑ
	3	ΕΠΙΣΤΗΜΟΝΙΚΟ ΠΡΟΓΡΑΜΜΑ
	4	ΕΠΙΣΤΗΜΟΝΙΚΟ ΠΡΟΓΡΑΜΜΑ
ΕΠΙΣΤΗΜΟΝΙΚΟ ΠΡΟΓΡΑΜΜΑ	1	ΕΠΙΣΤΗΜΟΝΙΚΟ ΠΡΟΓΡΑΜΜΑ
	2	ΕΠΙΣΤΗΜΟΝΙΚΟ ΠΡΟΓΡΑΜΜΑ
	3	ΕΠΙΣΤΗΜΟΝΙΚΟ ΠΡΟΓΡΑΜΜΑ
	4	ΕΠΙΣΤΗΜΟΝΙΚΟ ΠΡΟΓΡΑΜΜΑ