



INTERREG V-A
SLOVENSKÁ REPUBLIKA
ČESKÁ REPUBLIKA



EURÓPSKA ÚNIA
EURÓPSKY FOND
REGIONÁLNEHO ROZVOJA
SPOLOČNE BEZ HRANÍC

LESYČR



SMLOUVA O PROVÁDĚNÍ PĚSTEBNÍCH ČINNOSTÍ

Projekt bude spolufinancován z dotací z Evropského fondu pro regionální rozvoj, a to v rámci Operačního programu Interreg V-A Slovenská republika – Česká republika s názvem projektu „Společne za posilnenie a ochranu biodiverzity v Strážovských vrchoch a Bielych Karpatoch“.

Číselný kód části veřejné zakázky: **915/2018/014**

Název části veřejné zakázky: Biodiverzita SK-CZ, výsadby dřevin na r. Štítná nad Vlání

uzavřená podle zákona č. 89/2012 Sb., občanského zákoníku, ve znění pozdějších předpisů
(dále jen „*Smlouva*“)

OBSAH

I.	Smluvní strany.....	3
II.	Definice některých pojmů.....	3
III.	Východiska Smlouvy.....	6
IV.	Účel Smlouvy.....	6
V.	Předmět Smlouvy.....	6
VI.	Prohlášení a záruky smluvních stran.....	7
VII.	Základní zásady.....	8
VIII.	Základní zásady provádění Pěstebních činností.....	12
IX.	Ceny za provádění Pěstebních činností.....	13
X.	Projekt.....	13
XI.	Změnová řízení a změny Projektů.....	13
XII.	Účtování a platební podmínky.....	14
XIII.	Některé dispozice s pohledávkami.....	16
XIV.	Odpovědnost za škodu.....	16
XV.	Odpovědnost za vady.....	18
XVI.	Smluvní sankce.....	19
XVII.	Vzájemná komunikace.....	21
XVIII.	Ustanovení o vzniku a zániku Smlouvy.....	22
XIX.	Řešení sporů.....	24
XX.	Criminal compliance doložka.....	24
XXI.	Závěrečná ustanovení.....	24
	Příloha č. P1 TECHNICKÁ ZPRÁVA PROJEKTU (PROJEKT).....	27
	Příloha č. P2 ZÁSADY PŘENOSU REPRODUKČNÍHO MATERIÁLU LESNÍCH DŘEVIN.....	55
	Příloha č. P3 PODROBNÉ PODMÍNKY PROVÁDĚNÍ PĚSTEBNÍCH ČINNOSTÍ.....	57
	Příloha č. P4 CENÍK PĚSTEBNÍCH ČINNOSTÍ.....	59
	Příloha č. Z1 ZÁSADY BEZPEČNOSTI A OCHRANY ZDRAVÍ PŘI PRÁCI.....	61
	Příloha č. Z2 ZÁSADY POŽÁRNÍ OCHRANY.....	62

I. Smluvní strany

1. **Lesy České republiky, s.p.**

se sídlem Hradec Králové, Nový Hradec Králové, Přemyslova 1106/19, PSČ 500 08
zapsán v obchodním rejstříku vedeném Krajským soudem v Hradci Králové, oddíl AXII,
vložka 540

IČO: 421 96 451, DIČ: CZ42196451

zastoupen Ing. Martinem Pavlíčkem, ředitelem KŘ Zlín

bankovní spojení: [REDACTED]
[REDACTED]

(dále jen „Lesy ČR“)

a

2. **Kloboucká lesní s.r.o.**

se sídlem Vlárská 321, 763 31 Brumov - Bylnice
zapsaná v obchodním rejstříku vedeném KS Brno,
oddíl C, vložka 31085

IČO: 25532642, DIČ: CZ699003128

zastoupená Ing. Vojtěchem Dorňákem, jednatelem

bankovní spojení: [REDACTED]
[REDACTED]

(dále jen „Smluvní partner“)

II. Definice některých pojmů

Při výkladu Smlouvy budou níže uvedené pojmy vykládány takto:

„DPH“	je daň z přidané hodnoty ve smyslu zákona č. 235/2004 Sb., o dani z přidané hodnoty, ve znění pozdějších předpisů.
„Jarní zalesnění“	je zalesňování prováděné prostokořenným reprodukčním materiálem lesních dřevin do 31. května kalendářního roku nebo krytokořenným reprodukčním materiálem do 30. června kalendářního roku.
„Kořenový náběh“	je přechodová část mezi bazální částí kmene a kořenovým systémem do vzdálenosti 50 cm od obvodu kmene.
„KŘ“	je Krajské ředitelství jakožto organizační jednotka Lesů ČR.
„LDS“	je lesní dopravní síť.
„LHC“	je lesní hospodářský celek, tj. nejvyšší hospodářsko- úpravnická jednotka, pro kterou se vypracovává jeden LHP.
„LS“	je lesní správa jakožto organizační jednotka Lesů ČR.

„LVS“	je lesní vegetační stupeň.
„Nabídka“	je závazná nabídka na plnění Veřejné zakázky s obsahovými náležitostmi ve smyslu ustanovení § 68 Zákona o veřejných zakázkách, kterou v zadávacím řízení k Veřejné zakázce podal Smluvní partner.
„Občanský zákoník“	je zákon č. 89/2012 Sb., občanský zákoník, ve znění pozdějších předpisů.
„Pařez“	je přízemní část stromu s kořenovými náběhy a kořenový systém stromu, které zůstanou v zemi po pokácení kmene.
„Pěstební činnosti“	jsou kategorií služeb lesnických činností spojených s obnovou, výchovou a ochranou lesních porostů, vykonávaných dle Smlouvy nebo na jejím základě, zahrnující též dodávky sadebního materiálu, chemických přípravků, pletiva a dalšího materiálu nezbytného k jejich provádění; Pěstební činnosti jsou blíže specifikovány v čl. V. odst. 3 Smlouvy. Pěstební činnosti budou prováděny na území specifikovaném v Projektu.
„PLO“	je přírodní lesní oblast.
„Projekt“	je dokument vyhotovený za účelem přidělení dotačního titulu v rámci Programu spolupráce Interreg V-A SK-CZ (cíl 2.2 Ochrana biodiverzity přeshraničního území prostřednictvím spolupráce v oblasti ochrany a koordinovaného řízení přírodně významných území), který specifikuje rozsah Pěstebních činností, obecné podmínky provádění těchto Pěstebních činností a umístění těchto Pěstebních činností v jednotlivých Porostech, to vše po dobu jeho platnosti. Projekt byl významným podkladem pro zadávací řízení, na jehož základě je uzavřena tato Smlouva (tvořil přílohu Zadávací dokumentace), resp. byl základním podkladem pro vyhotovení nabídkového souboru (ocenění jednotlivých Pěstebních činností a stanovení nabídkové ceny). Projekt je současně závazným podkladem pro plnění této Smlouvy
„Podzimní zalesnění“	je zalesňování prováděné prostokořenným reprodukčním materiálem lesních dřevin s vyvrálými letorosty od 1. září do 15. listopadu kalendářního roku a krytokořenným reprodukčním materiálem od 1. července do 15. listopadu kalendářního roku, nestanoví-li ZL jinak.
„Porost“	je základní jednotka prostorového rozdělení lesa identifikovatelná v terénu a zobrazená na lesnické mapě. Pro účely Smlouvy se jím rozumí úplné vymezení konkrétní jednotky prostorového rozdělení lesa, tj. oddělení, porost, porostní skupina a etáž.

„Poddodavatel“	poddodavatel či pomocník ve smyslu Občanského zákoníku nebo poddodavatel ve smyslu Zákona o veřejných zakázkách.
„Vodní zákon“	je zákon č. 254/2001 Sb., o vodách a o změně některých zákonů (vodní zákon), ve znění pozdějších předpisů.
„Zadávací dokumentace“	je zadávací dokumentace k Veřejné zakázce.
„Zákon o lesích“	je zákon č. 289/1995 Sb., o lesích a o změně a doplnění některých zákonů (lesní zákon), ve znění pozdějších předpisů.
„Zákon o myslivosti“	je zákon č. 449/2001 Sb., o myslivosti, ve znění pozdějších předpisů.
„Zákon o obchodu s reprodukčním materiálem lesních dřevin“	je zákon č. 149/2003 Sb., o uvádění do oběhu reprodukčního materiálu lesních dřevin lesnicky významných druhů a umělých kříženců, určeného k obnově lesa a k zalesňování, a o změně některých souvisejících zákonů, (zákon o obchodu s reprodukčním materiálem lesních dřevin) ve znění pozdějších předpisů.
„Zákon o rostlinolékařské péči“	je zákon č. 326/2004 Sb., o rostlinolékařské péči a o změně některých souvisejících zákonů, ve znění pozdějších předpisů.
„Zákon o veřejných zakázkách“	je zákon č. 134/2016 Sb., o zadávání veřejných zakázek, ve znění pozdějších předpisů.
„Zákon o státním podniku“	je zákon č. 77/1997 Sb., o státním podniku, ve znění pozdějších předpisů.
„Zákon o ochraně přírody a krajiny“	je zákon č. 114/1992 Sb., o ochraně přírody a krajiny, ve znění pozdějších předpisů.
„Zákoník práce“	je zákon č. 262/2006 Sb., zákoník práce, ve znění pozdějších předpisů.
„Zákon o registru smluv“	je zákon č. 340/2015 Sb., o zvláštních podmínkách účinnosti některých smluv, uveřejňování těchto smluv a o registru smluv, ve znění pozdějších předpisů.

III. Východiska Smlouvy

1. Lesy ČR jsou státním podnikem, jehož postavení a právní poměry jsou upraveny zejména Zákonem o státním podniku. Lesy ČR hospodaří v lesích ve smyslu ustanovení § 2 písm. d) Zákona o lesích, které jsou ve vlastnictví státu a které byly Lesům ČR státem k hospodaření svěřeny.
2. Ve smyslu předchozího odstavce Lesy ČR zajišťují především provádění činností zabezpečujících optimální plnění funkcí lesů, a to prostřednictvím jiných podnikatelských subjektů nebo vlastním jménem a na vlastní odpovědnost.
3. Lesy ČR mají zájem na provádění Pěstebních činností prostřednictvím služeb Smluvního partnera, v Porostech specifikovaných Projektem, nacházejících se v územní působnosti LS Luhačovice, adresa: Uherskobrodská 81, 763 26 Luhačovice, a to v rozsahu a za podmínek stanovených Smlouvou a dále v rozsahu a za podmínek blíže specifikovaných v Projektu.
4. Smluvní partner prohlašuje, že disponuje příslušnými vlastnostmi, oprávněními, kapacitami a schopnostmi k činnostem, které jsou předmětem plnění Smlouvy, a zavazuje se těmito vlastnostmi, oprávněními, kapacitami a schopnostmi disponovat po celou dobu trvání smluvního poměru s Lesy ČR založeného Smlouvou.
5. Smlouva je uzavírána na základě výsledků zadávacího řízení podle Zákona o veřejných zakázkách, prostřednictvím kterého je zadávána Veřejná zakázka.
6. Smluvní strany se zavazují při výkladu Smlouvy respektovat princip racionality. Výklad jednotlivých ustanovení Smlouvy musí být v souladu s účelem, který obě smluvní strany v době uzavření Smlouvy tímto ustanovením sledovaly a nesmí odporovat zdravému rozumu.

IV. Účel Smlouvy

1. Účelem Smlouvy je zabezpečit kontinuální odborné poskytování služeb spočívajících v hospodaření v lesích, k nimž mají Lesy ČR právo hospodařit, jakož i plnění funkcí lesů a podporu trvale udržitelného hospodaření v lesích, a to vše v souladu s Projektem.
2. Smlouva představuje základní rámec spolupráce mezi smluvními stranami, který bude upřesňován způsobem blíže specifikovaným Smlouvou.

V. Předmět Smlouvy

1. Smluvní partner se za podmínek uvedených ve Smlouvě zavazuje ve prospěch Lesů ČR po dobu jejího trvání řádně a s odbornou péčí provádět Pěstební činnosti na území specifikovaném v Projektu. Lesy ČR se Smluvnímu partnerovi zavazují za řádně poskytnuté služby Pěstebních činností uhradit cenu dle Smlouvy.

2. Pěstebními činnostmi se pro účely Smlouvy rozumí činnosti spojené s obnovou a ochranou lesních porostů, včetně dodávek příslušných přípravků a materiálů (tj. sadebního materiálu a dalších materiálů nezbytných k provádění Pěstebních činností); jedná se zejména o následující činnosti:
 - a) výsadba dřevin (včetně vylepšování a následné ochrany);
 - b) ochrana lesních porostů (nátěry proti loupání a ohryzu);
3. Rozsah a specifikace podmínek provádění Pěstebních činností jsou uvedeny v Projektu, jakož i v této Smlouvě.
4. Smluvní partner je oprávněn pověřit prováděním dílčích Pěstebních činností jinou osobu. V takovém případě Smluvní partner nese odpovědnost, jako by Pěstební činnosti prováděl sám. V případě, že Smluvní partner pověří prováděním určitých Pěstebních činností jakoukoli jinou osobu, platí, že informace či pokyny poskytnuté ze strany Lesů ČR takové osobě jsou informacemi či pokyny poskytnutými ze strany Lesů ČR přímo Smluvnímu partnerovi.

VI. Prohlášení a záruky smluvních stran

1. Lesy ČR tímto prohlašují, že:
 - a) jsou v době uzavření Smlouvy státním podnikem, řádně založeným a platně existujícím podle právního řádu České republiky;
 - b) jsou v souladu s příslušnými právními předpisy oprávněny a jsou plně svéprávné uzavřít Smlouvu a splnit závazky z ní vyplývající; Smlouva byla Lesy ČR řádně schválena a její uzavření zakládá platné, závazné a vymahatelné právní povinnosti Lesů ČR v souladu s právními předpisy;
 - c) mají zajištěny dostatečné zdroje financování na úhradu ceny Pěstebních činností realizovaných Smluvním partnerem uvedených ve Smlouvě;
 - d) vzhledem ke svým majetkovým poměrům se nenacházejí v úpadku a ani ve stavu hrozícího úpadku.
2. Smluvní partner tímto prohlašuje, že:
 - a) je osobou platně existující podle právního řádu České republiky, popřípadě podle jiného právního řádu, jemuž je podřízen;
 - b) je v souladu s příslušnými právními předpisy oprávněn a je plně svéprávný uzavřít Smlouvu a plnit své závazky z ní vyplývající řádně a s odbornou péčí; Smlouva byla Smluvním partnerem řádně schválena a její uzavření zakládá platné, závazné a vymahatelné právní povinnosti Smluvního partnera v souladu s právními předpisy;
 - c) uzavřením Smlouvy, ani plněním závazků z ní vyplývajících nedojde k porušení žádného zakladatelského anebo obdobného dokumentu Smluvního partnera, ani jakéhokoli smluvního či jiného závazku Smluvního partnera, vnitřního předpisu, zvyklosti, pravidla, pravomocného soudního nebo správního rozhodnutí, které je pro Smluvního partnera závazné nebo se vztahuje na majetek Smluvního partnera či jeho část, ani žádného právního předpisu vztahujícího se na Smluvního partnera;
 - d) má zajištěny dostatečné materiální a odborně kvalifikované personální zdroje (kapacity) na realizaci činností uvedených ve Smlouvě;
 - e) má sjednáno pojištění odpovědnosti za škodu způsobenou třetí osobě s limitem pojistného plnění alespoň ve výši 0,5 mil. Kč pro jednu škodní událost;

- f) vzhledem ke svým majetkovým poměrům se nenachází v úpadku a ani ve stavu hrozícího úpadku.
- g) byl ze strany Lesů ČR informován o tom, že Lesy ČR důvodně předpokládají, že plnění předmětu této Smlouvy bude spolufinancováno z dotací z Evropského fondu pro regionální rozvoj v celkovém rozsahu 85% nákladů projektu, a to v rámci Programu spolupráce Interreg V-A SK-CZ (cíl 2.2 Ochrana biodiverzity přeshraničního území prostřednictvím spolupráce v oblasti ochrany a koordinovaného řízení přírodně významných území). Pro případ, že by z důvodů spočívajících na straně vybraného uchazeče, resp. uchazeče dalšího v pořadí, se kterým bude případně uzavřena Smlouva, zadavatel tuto dotaci neobdržel, či ji obdržel pouze zčásti, zavazuje se uchazeč nahradit zadavateli takto vzniklou škodu (zejm. rozdíl mezi předpokládanou výší dotace a výší dotace, jež bude zadavateli skutečně poskytnuta) v plném rozsahu. Tato povinnost Smluvního partnera k náhradě škody platí i v případě, dojde-li k nepřiznání či odnětí dotace z důvodů nepřevzetí prací od Smluvního partnera dle ustanovení čl. VIII. této Smlouvy.
3. Smluvní partner se zavazuje, že vlastnosti, doklady a kapacity uvedené v odst. 2 tohoto článku Smlouvy, budou existovat a budou platné po celou dobu trvání smluvního poměru založeného Smlouvou. Smluvní partner se dále zavazuje splňovat po celou dobu trvání smluvního poměru založeného Smlouvou podmínky stanovené pro uzavření Smlouvy v Zadávací dokumentaci. Smluvní partner je na výzvu Lesů ČR povinen do patnácti dnů od jejího doručení předložit Lesům ČR aktuální dokumenty uvedené v tomto odstavci.
4. Smluvní partner prohlašuje, že se před uzavřením Smlouvy seznámil s veškerými skutečnostmi, které mohou mít vliv na platnost nebo účinnost Smlouvy. Smluvní partner prohlašuje, že se seznámil zejména s právním postavením Lesů ČR, zejména podle Zákona o státním podniku, podle Zákona o veřejných zakázkách a podle Zákona o lesích.
5. Smluvní partner se zavazuje po celou dobu trvání smluvního poměru založeného Smlouvou zajistit dodržování veškerých právních předpisů, zejména pak pracovněprávních (odměňování, pracovní doba, doba odpočinku mezi směnami, placené přesčasy), dále předpisů týkajících se oblasti zaměstnanosti a bezpečnosti a ochrany zdraví při práci, tj. zejména zákona č. 435/2004 Sb., o zaměstnanosti, ve znění pozdějších předpisů, a Zákoníku práce, a to vůči všem osobám, které se na plnění zakázky podílejí a bez ohledu na to, zda budou Pěstební činnosti prováděny Smluvním partnerem či jeho Subdodavatelem.

PĚSTEBNÍ ČINNOSTI

VII. Základní zásady

1. Smluvní partner je povinen provádět Pěstební činnosti řádně, včas, s odbornou péčí, vlastním jménem, na vlastní odpovědnost a v souladu se Smlouvou, předcházet vzniku škod a chránit oprávněné zájmy Lesů ČR, se kterými byl srozuměn či které jsou zřejmé s ohledem na odbornou kvalifikaci Smluvního partnera, a poskytnout Lesům ČR potřebnou součinnost umožňující zejména kontrolu kvality a rozsahu provádění Pěstebních činností.

2. Lesy ČR jsou povinny Smluvnímu partnerovi poskytnout součinnost potřebnou k řádnému plnění jeho povinností podle Smlouvy. Lesy ČR jsou povinny za účelem plnění Smlouvy zejména umožnit Smluvnímu partnerovi vstup na pozemky, k nimž mají Lesy ČR právo hospodařit, včetně vstupu s technikou nezbytnou k provádění Pěstebních činností, poskytnout Smluvnímu partnerovi na jeho žádost informace o vlastnictví pozemků, které budou činností Smluvního partnera podle Smlouvy dotčeny (případně rovněž kontaktní údaje vlastníků pozemků, mají-li je Lesy ČR k dispozici), povolit v mezích právních předpisů zvláštní užívání lesních cest, k nimž mají právo hospodařit, v dohodnutou dobu mít k dispozici pověřeného pracovníka k akutní komunikaci se Smluvním partnerem, zúčastnit se na žádost Smluvního partnera jednání s vlastníky dotčených pozemků, k nimž Lesy ČR nemají právo hospodařit, atd. Přístup na pozemky, k nimž Lesy ČR nemají právo hospodařit, si na své náklady a na svou vlastní odpovědnost zajistí Smluvní partner. V případě, že se Smluvnímu partnerovi nepodaří zajistit si na takové pozemky přístup, který je nezbytný k plnění jeho povinností dle Smlouvy, je povinen o tom bezodkladně informovat Lesy ČR. Poté si smluvní strany dohodnou další postup. Za součinnost potřebnou ve smyslu věty první a druhé tohoto odstavce se nepovažuje poskytnutí informací o vlastnictví pozemků, na nichž se nacházejí lesní cesty, které nejsou ve vlastnictví Lesů ČR.
3. Smluvní partner je povinen provádět Pěstební činnosti stanovené Smlouvou a Projektem.
4. Lesy ČR se zavazují zadávat Smluvnímu partnerovi Pěstební činnosti tak, aby bylo s ohledem na běžné podmínky lesnického provozu reálně možné a účelné je provádět.
5. Smluvní partner prohlašuje, že měl a nadále má možnost seznámit se s předpisy přijatými v souvislosti s přistoupením Lesů ČR k certifikacím (pokud se týkají plnění povinností Smluvního partnera). Smluvní partner se zavazuje dodržovat povinnosti vyplývající z aktuálního znění příslušných předpisů.
6. Smluvní partner je v souladu s ust. § 2594 odst. 1 Občanského zákoníku povinen písemně upozornit Lesy ČR na nevhodnou povahu příkazů k provádění Pěstebních činností zadaných Lesy ČR, jakož i na nevhodné podmínky na území, na kterém jsou prováděny Lesnické činnosti zadané Lesy ČR, jestliže Smluvní partner mohl tuto nevhodnost zjistit při vynaložení odborné péče. Smluvní partner je oprávněn navrhnout Lesům ČR písemně vhodný postup. Jestliže nevhodné pokyny Lesů ČR, nebo nevhodné podmínky na území, na kterém jsou prováděny Lesnické činnosti dle této Smlouvy, překážejí v řádném provádění Pěstebních činností, je Smluvní partner povinen jejich provádění v nezbytném rozsahu přerušit do doby změny příkazů Lesů ČR nebo písemného sdělení, že Lesy ČR trvají na provádění činností podle zadaných pokynů. Přitom platí, že pokud Lesy ČR do 3 pracovních dnů od doručení písemného upozornění Smluvního partnera nezmění předmětný příkaz, má se za to, že trvají na provádění činností podle původně zadaných příkazů. Smluvní partner v takovém případě není oprávněn od Smlouvy odstoupit. Nevhodné podmínky na území, na kterém jsou prováděny Pěstební činnosti, zahrnují rovněž působení třetích subjektů na tomto území, včetně osob vykonávajících na tomto území činnosti dle smluvního ujednání s Lesy ČR, pokud mohl Smluvní partner informováním Lesů ČR o působení třetích subjektů na tomto území negativnímu efektu tohoto působení zamezit.
7. Při provádění Pěstebních činností je Smluvní partner povinen si počínat tak, aby nedocházelo k nedůvodné újmě zejména na zdraví, na majetku, na přírodě a životním prostředí, přičemž tuto povinnost prevence má Smluvní partner jak vůči Lesům ČR, tak vůči jakýmkoli třetím osobám (subjektům). Pro účely Smlouvy se za škodu považuje

majetková i nemajetková újma. V rámci své prevenční povinnosti podle tohoto ustanovení je Smluvní partner zároveň povinen bez zbytečného odkladu informovat Lesy ČR o jakémkoli hrozícím nebezpečí vzniku škody; tím není dotčena povinnost Smluvního partnera zakročit k odvrácení této škody. V případě živelných pohrom jsou obě smluvní strany povinny vynaložit maximální úsilí k minimalizaci škod vzniklých v důsledku živelných pohrom.

8. Lesy ČR jsou oprávněny samy či prostřednictvím třetí osoby pověřené ze strany Lesů ČR průběžně kontrolovat výkon Pěstebních činností (včetně kvality použitého sadebního materiálu) a ostatních činností Smluvního partnera prováděných v souvislosti s plněním Smlouvy a požadovat po Smluvním partnerovi, aby poskytl Lesům ČR či kontrolním orgánům poskytovatele dotace součinnost potřebnou k provedení kontroly výkonu těchto činností, případně účetních dokumentů Smluvního partnera týkajících se Projektu. O konkrétních požadovaných formách součinnosti jsou oprávněny rozhodovat Lesy ČR. Za účelem realizace práva na provádění kontroly je Smluvní partner povinen zejména:
 - a. poskytnout Lesům ČR veškerou součinnost nutnou k realizaci práva Lesů ČR na provádění kontroly, včetně případného zastavení prací;
 - b. poskytnout či zpřístupnit Lesům ČR na jejich výzvu veškeré údaje, podklady a evidence, které se vztahují k předmětu kontroly a které jsou nezbytné k jejímu řádnému provedení ve formě požadované Lesy ČR.
9. Zjistí-li Lesy ČR, že Smluvní partner (či osoby, za jejichž činnost Smluvní partner odpovídá) provádí Pěstební činnosti v rozporu se svými povinnostmi, jsou Lesy ČR oprávněny požadovat (např. formou zápisu o zjištěné vadě a pokynu k provedení nápravného opatření), aby Smluvní partner odstranil vady vzniklé výkonem Pěstebních činností v rozporu se svými povinnostmi. Jestliže Smluvní partner nezjedná nápravu ani v přiměřené lhůtě dodatečně mu za tímto účelem poskytnuté plnění, jsou Lesy ČR oprávněny zajistit odstranění vady jinou osobou, přičemž náhradu nákladů na odstranění vad a nákladů s tímto spojených jsou Lesy ČR oprávněny požadovat po Smluvním partnerovi. Lesy ČR jsou rovněž oprávněny v takovém případě od Smlouvy odstoupit.
10. Lesy ČR jsou oprávněny omezit či zastavit provádění Pěstebních činností, jestliže jejich další výkon ohrožuje nebo by i jen mohl ohrozit životní prostředí či jiné veřejné zájmy, oprávněné zájmy Lesů ČR, nebo splnění povinností Lesů ČR podle platných a účinných právních předpisů, nebo oprávnění Lesů ČR užívat získané certifikáty, je-li výkon těchto činností v rozporu s právními předpisy nebo s pravomocným rozhodnutím soudu či správního orgánu, příp. je-li výkon těchto činností v rozporu se Smlouvou. Pokyn Lesů ČR k omezení či zastavení provádění Pěstebních činností musí být učiněn písemně. Smluvní partner je v takovém případě povinen provádění Pěstebních činností bezodkladně omezit/zastavit, a to dle pokynu Lesů ČR; v opačném případě Smluvní partner odpovídá Lesům ČR za vzniklou škodu.
11. Smluvní partner je povinen při provádění Pěstebních činností zajistit dodržování zásad bezpečnosti práce a ochrany zdraví při práci dle Přílohy č. Z1 – Zásady bezpečnosti a ochrany zdraví při práci, příp. též dle příslušných právních předpisů. Smluvní partner je povinen učinit přiměřená opatření k eliminaci nebezpečí vzniku škody na zdraví osob pohybujících se v Porostech dotčených Projektem, jakož i k prevenci úrazů u těchto osob. Smluvní partner se mj. zavazuje, že místa, na nichž hrozí úraz či existuje jiné nebezpečí škody na zdraví, opatří výstražnými značkami „Nepovolaným vstup zakázán“, „Zákaz vstupu“ apod.

12. Smluvní partner je oprávněn za účelem řádného plnění povinností dle Smlouvy bezplatně používat k dopravě LDS, s níž mají Lesy ČR právo hospodařit. V případě, že Smluvní partner nebo osoba, za jejíž činnost Smluvní partner odpovídá (např. Subdodavatel Smluvního partnera), způsobí na LDS škodu nad rámec běžného opotřebení a tuto škodu bezodkladně neodstraní, jsou Lesy ČR oprávněny požadovat po Smluvním partnerovi náhradu takto vzniklé škody. To neplatí v případě, že škoda vznikla v důsledku příkazu Lesů ČR k provádění Pěstebních činností v nevhodných klimatických podmínkách i přes písemné upozornění Smluvního partnera na nevhodnost těchto podmínek.
13. Smluvní partner je povinen při své činnosti podle Smlouvy dodržovat pokyny Lesů ČR a právní předpisy, zejména Zákon o lesích, Zákon o rostlinolékařské péči, Zákon o obchodu s reprodukčním materiálem lesních dřevin, Zákon o ochraně přírody a krajiny, Zákon o myslivosti, Vodní zákon, Zákoník práce a Občanský zákoník.
14. Smluvní partner je povinen po celou dobu trvání smluvního poměru s Lesy ČR založeného Smlouvou zajistit přímý kontakt pro komunikaci s Lesy ČR a přijímání pokynů od Lesů ČR prostřednictvím osob pověřených Smluvním partnerem, a to jak v pravidelných dohodnutých intervalech, tak i kdykoliv na požádání Lesů ČR.
15. Lesy ČR jsou rovněž povinny po celou dobu trvání smluvního poměru založeného Smlouvou zajistit přímý kontakt pro komunikaci se Smluvním partnerem prostřednictvím osob k tomu Lesy ČR pověřených.
16. Smluvní strany jsou povinny zajistit, aby osoby určené pro komunikaci s oprávněnými osobami druhé smluvní strany byly schopny plynule komunikovat v českém, příp. slovenském, jazyce, a aby na standardní úrovni zvládaly odborné lesnické výrazy.
17. Smluvní partner je povinen provést posouzení požárního nebezpečí podle ustanovení § 6a zákona č. 133/1985 Sb., o požární ochraně, ve znění pozdějších předpisů, a to u činností a užívaných objektů se zvýšeným požárním nebezpečím a vysokým požárním nebezpečím, vyjmenovaných v ustanovení § 4 odst. 2 a 3 uvedeného zákona, a předat posouzení v písemné formě Lesům ČR. Smluvní partner je dále povinen vypracovat a používat organizační a technická opatření k zajištění požární ochrany u provozovaných činností, u nichž hrozí nebezpečí vzniku požáru. Smluvní partner je rovněž povinen dodržovat obecně závazné bezpečnostní a požární předpisy u případně najatých či užívaných provozních, výrobních a ubytovacích zařízení, která jsou v majetku České republiky a/nebo ve správě Lesů ČR nebo se nacházejí na pozemcích, kterých se dotýká plnění podle Smlouvy.
18. Smluvní partner je povinen umožnit pracovníkům Lesů ČR kontrolu používání ekologických olejů a hydraulických náplní u mechanizace používané při plnění Smlouvy.
19. Smluvní partner je dále povinen na výzvu Lesů ČR sdělit Lesům ČR údaje o objemu jednotlivých Pěstebních činností prováděných Poddodavatelem Smluvního partnera za období specifikované Lesy ČR.
20. Smluvní partner je povinen neprodleně oznámit Lesům ČR skutečnosti nasvědčující protizákonnému jednání osob na Porostu, který byl předán Smluvnímu partnerovi za účelem provádění Pěstebních činností.

VIII. Základní zásady provádění Pěstebních činností

1. Smluvní partner je povinen provádět Pěstební činnosti v souladu se Smlouvou a Projektem.
2. K převzetí výsledků Pěstebních činností Lesy ČR dochází prostřednictvím řádného předání písemných soupisů řádně provedených Pěstebních činností, a to v členění podle jednotlivých Porostů, a jejich následnou akceptací ze strany Lesů ČR. Není-li ujednáno jinak, je Smluvní partner za tímto účelem povinen vždy jednou týdně předkládat Lesům ČR podrobný písemný soupis řádně provedených Pěstebních činností za příslušný kalendářní týden, přičemž soupis řádně provedených Pěstebních činností za poslední týden v měsíci musí být předložen Lesům ČR do druhého pracovního dne kalendářního měsíce následujícího po kalendářním měsíci, v němž byly Pěstební činnosti provedeny.
3. Lesy ČR jsou povinny podrobné písemné soupisy řádně provedených Pěstebních činností podle předchozího odstavce od Smluvního partnera přebírat. Po převzetí týdenních písemných soupisů řádně provedených Pěstebních činností Lesy ČR provedou jejich kontrolu, a to vždy nejpozději do tří pracovních dnů od převzetí příslušného soupisu. V případě, že soupisy nevykazují vady, Lesy ČR provedou v téže lhůtě i akceptaci výsledků Pěstebních činností. Stanovená lhůta neplatí, pokud uvedené soupisy nejsou Smluvním partnerem předkládány Lesům ČR průběžně ve lhůtě uvedené v odst. 2 tohoto článku. Akceptací výsledků Pěstebních činností přechází nebezpečí škody na provedeném zalesnění či jiných výsledcích Pěstebních činností ze Smluvního partnera na Lesy ČR.
4. Písemné soupisy Pěstebních činností je Smluvní partner povinen předávat k rukám pověřeného pracovníka Lesů ČR, který je oprávněn již při jejich převzetí ke každému jednotlivému soupisu Pěstebních činností vznést námitky (např. námitku nesrozumitelnosti či nečitelnosti). V případě vadně poskytnutého plnění (zejména v rozporu s Projektem, Přílohou č. P3 – Podrobné podmínky provádění pěstebních činností nebo v případě nesrozumitelnosti či nečitelnosti soupisů Pěstebních činností) jsou Lesy ČR oprávněny vznést písemně námitku a stanovit dle okolností přiměřenou lhůtu pro odstranění těchto vad. Odstraněním vad není dotčeno právo Lesů ČR na náhradu vzniklé škody. V případě vznesení námitky ze strany Lesů ČR se Smluvní partner zavazuje vady odstranit a po jejich odstranění Lesům ČR opakovaně předložit příslušný soupis provedených Pěstebních činností.
5. Písemné soupisy Pěstebních činností jsou řádně akceptovány jejich čitelným podpisem pověřeného pracovníka Lesů ČR spolu s uvedením data akceptace. Akceptací soupisů Pěstebních činností ze strany Lesů ČR nejsou dotčena práva Lesů ČR plynoucí z odpovědnosti Smluvního partnera za skryté vady Pěstebních činností. Pro vyloučení pochybností se uvádí, že za akceptaci soupisů Pěstebních činností se nepovažuje jejich podpis pověřeným pracovníkem Lesů ČR potvrzující pouhé převzetí těchto soupisů.
6. Nedodrží-li Smluvní partner objem Jarního zalesnění, je povinen tento nesplněný objem nahradit v témže kalendářním roce, v němž mělo být Jarní zalesnění provedeno, nestanoví-li Lesy ČR jinak.
7. Smluvní partner je povinen dodat pro zalesňování vhodný sadební materiál v souladu se Smlouvou a jejími přílohami.

IX. Ceny za provádění Pěstebních činností

1. Ceny za provádění jednotlivých Pěstebních činností jsou uvedeny v (položkovém) ceníku, který tvoří Přílohu č. P4 – Ceník pěstebních činností.
2. Ceny za provádění Pěstebních činností jsou sjednány jako ceny bez DPH. K těmto cenám bude připočítána DPH ve výši platné ke dni uskutečnění zdanitelného plnění.
3. Ceny za Pěstební činnosti, které Smluvní partner nabídl v zadávacím řízení, budou platné po celou dobu trvání této Smlouvy, přičemž jejich překročení není možné.
4. Služby Pěstebních činností jsou poskytovány ve formě dílčích (měsíčních) plnění. Pokud Smlouva trvala pouze část kalendářního měsíce, je dílčím obdobím ta část kalendářního měsíce, v níž Smlouva trvala. Za den uskutečnění zdanitelného plnění se považuje poslední den dílčího plnění.
- 5.

PROJEKT

X. Projekt

1. Projekt blíže specifikuje plnění Smlouvy v příslušném kalendářním roce či v příslušném kalendářním čtvrtletí pro příslušný rok.
2. Projekt byl Smluvnímu partnerovi předán při podpisu Smlouvy.
3. Projekt se předáním Smluvnímu partnerovi stává součástí Smlouvy a je pro obě strany závazný.

XI. Změnová řízení a změny Projektů

1. Lesy ČR i Smluvní partner jsou oprávněni předložit písemné návrhy na změnu Projektu, přičemž tyto změny, neujedná-li smluvní strany jinak, budou po schválení oběma smluvními stranami účinné od prvního dne kalendářního měsíce následujícího po kalendářním měsíci, ve kterém byla změna smluvními stranami schválena. Návrhy budou smluvními stranami projednávány v tzv. změnových řízeních. Změnová řízení mohou probíhat distanční (korespondenční) formou nebo formou osobních jednání smluvních stran, ze kterých budou pořizovány písemné zápisy. Změny Projektu učiněná pouze ústní formou, je nepřípustná.
2. Smluvní strany jsou povinny si v rámci změnového řízení poskytovat vzájemnou součinnost, zejména řádně reagovat na návrhy druhé smluvní strany. Reakce se považuje za řádnou, pokud byla učiněna do 7 dnů po obdržení návrhu druhé smluvní strany a vymezuje jednoznačné stanovisko k návrhu příslušné smluvní strany. Návrhy na změnu Projektu jsou smluvní strany oprávněny předložit druhé smluvní straně nejpozději do 15. kalendářního dne kalendářního měsíce, který předchází kalendářnímu měsíci, od kterého

má navržená změna platit, neujednájí-li smluvní strany jinak. Návrhy musí být vždy předkládány v souhrnné podobě.

3. Obě smluvní strany se zavazují při předání návrhů změn Projektu písemně potvrdit jejich převzetí a předání; v případě odmítnutí splnění tohoto závazku se považuje návrh změny Projektu za doručený jeho předáním do sféry dispozice druhé smluvní strany v souladu s čl. XVII. Smlouvy. Náklady změnového řízení nese každá smluvní strana sama.
4. Za změnu Projektu se považuje zejména změna:
 - a) v druhu Pěstebních činností;
 - b) v rozsahu Pěstebních činností;
 - c) Porostů, ve kterých mají být Pěstební činnosti provedeny;
 - d) v odlišném rozsahu použité technologie a jejím umístění v Porostech oproti původnímu Projektu;
 - e) parametrů a druhu sadebního materiálu;
5. Lesy ČR jsou oprávněny jednostranně mimo režim změnového řízení provádět změny Projektu, v nezbytně nutném rozsahu a jen z vážných důvodů, a to zejména v případě:
 - a) živelních událostí, klimatických vlivů (sucho, dlouhodobé deště apod.), nepředvídatelných, byť i jen hrozících škodných událostí způsobených biotickými a abiotickými činiteli ve smyslu ustanovení § 32 Zákona o lesích, odůvodněných potřeb ekonomických či požadavků lesního hospodaření, vydání soudního nebo správního rozhodnutí, vydání nového nebo změny dosavadního právního předpisu, případně oznámení záměru o vyhlášení chráněného území přírody, kterými je činnost Lesů ČR omezena nebo znemožněna;
 - b) dojde-li ke změně LHP;
 - c) dojde-li ke změně vlastnických nebo užívacích poměrů v Projektem dotčených Porostech,
 - d) dojde-li ke schválení změny v Projektu poskytovatelem dotace.
6. Jestliže Smluvní partner nebude souhlasit se změnami Projektu provedenými podle předchozího odstavce je Smluvní partner oprávněn Smlouvu vypovědět za podmínek dle čl. XVIII Smlouvy.

PLATEBNÍ PODMÍNKY A NĚKTERÉ DISPOZICE S POHLEDÁVKAMI

XII. Účtování a platební podmínky

1. Cenu za provádění Pěstebních činností hradí Lesy ČR Smluvnímu partnerovi na základě řádných daňových dokladů – faktur (dále také jen „faktura“). Faktury vystavované Smluvním partnerem mají splatnost 30 dní ode dne uskutečnění zdanitelného plnění; faktura musí být doručena do tří pracovních dnů ode dne jejího vystavení ve dvou originálních vyhotoveních.
2. Veškeré sankce a úroky vzešlé z plnění Smlouvy či vzniklé v souvislosti se smluvním poměrem založeným Smlouvou budou splatné 30 dní od data vystavení příslušných faktur; faktura musí být doručena do pěti pracovních dnů ode dne jejího vystavení.

3. Faktura, kterou je vyúčtována cena za provádění Pěstebních činností, je řádně vystavena, pokud:
 - a) odpovídá soupisu Pěstebních činností provedených za daný kalendářní měsíc, který byl vyhotoven a předán Smluvním partnerem Lesům ČR a který byl Lesy ČR akceptován ve smyslu čl. VIII. Smlouvy;
 - b) má veškeré náležitosti daňového a účetního dokladu podle příslušných právních předpisů;
 - c) je její přílohou kopie potvrzených dokumentů dokládajících převzetí plnění;
 - d) má další náležitosti dohodnuté smluvními stranami.
4. Faktura, kterou je vyúčtována smluvní pokuta nebo úrok z prodlení, je řádně vystavena, pokud:
 - a) smluvní pokuta byla vypočtena dle příslušných ustanovení Smlouvy, v případě úroku z prodlení byl tento vypočten dle příslušných právních předpisů;
 - b) má veškeré náležitosti daňového a účetního dokladu podle příslušných právních předpisů;
 - c) má další náležitosti dohodnuté smluvními stranami.
5. V případě, že faktura nebude vystavena řádně, je smluvní strana, které je faktura určena, oprávněna fakturu vrátit ve lhůtě 5 pracovních dnů od jejího doručení s uvedením chybných či chybějících náležitostí. Pokud bude faktura v uvedené lhůtě oprávněně vrácena, je smluvní strana, které byla faktura vrácena, povinna řádně vystavit a doručit bezvadnou (opravenou či doplněnou) fakturu, a to ve lhůtě 5 pracovních dnů od jejího vrácení. Nová lhůta splatnosti počíná běžet ode dne vystavení bezvadné (tj. opravené či doplněné) faktury.
6. V případě, že se datum splatnosti uvedené na faktuře liší od data splatnosti stanoveného Smlouvou, je rozhodující datum splatnosti stanovené Smlouvou. V takovém případě neplatí ustanovení předchozího odstavce, tj. faktura se považuje za řádně vystavenou, pokud neobsahuje jiné nedostatky.
7. Cena za Pěstební činnosti bude hrazena vždy jednou měsíčně, a to v rozsahu skutečně poskytnutého a zároveň zcela ukončeného a Lesy ČR převzatého plnění. Smluvní partner je oprávněn vždy jednou měsíčně vyúčtovat cenu za Pěstební činnosti podle Smlouvy provedené v předcházejícím kalendářním měsíci, a to samostatnou fakturou. Smluvní partner je povinen řádně vystavit a doručit fakturu vždy nejpozději do 15. kalendářního dne měsíce, který následuje po kalendářním měsíci, ve kterém byly provedeny Pěstební činnosti, jejichž cena je fakturou vyúčtována. Smluvní partner však není oprávněn vyúčtovat Pěstební činnosti, které jsou předmětem reklamace (námitek) ze strany Lesů ČR, a to až do úplného vyřízení reklamace (námitek). V případě, že po úplném vyřízení reklamace (námitek) vyjde najevo potřeba vyúčtovat, příp. doúčtovat cenu za Pěstební činnosti, které byly předmětem reklamace (námitek), bude následně cena za tyto Pěstební činnosti vyúčtována fakturou, kterou jsou vyúčtovány Pěstební činnosti provedené v kalendářním měsíci, ve kterém došlo k úplnému vyřízení reklamace (námitek).
8. Faktura řádně vystavená Smluvním partnerem je řádně doručena, je-li doručena na adresu LS uvedené v čl. III. odst. 3 Smlouvy, pokud Lesy ČR nestanoví písemně jinak. Faktura řádně vystavená Lesy ČR je řádně doručena, je-li doručena dle Smlouvy na adresu sídla Smluvního partnera uvedenou ve Smlouvě, pokud Smluvní partner předem písemně neoznámí Lesům ČR jinou adresu pro doručování.

9. Veškeré cenové údaje týkající se plnění podle Smlouvy se uvádějí v korunách českých. Rovněž všechny platby podle Smlouvy budou probíhat v českých korunách, a to bezhotovostním převodem ve prospěch bankovního účtu smluvní strany, která je v konkrétním případě v postavení věřitele, uvedeného ve Smlouvě, resp. ve prospěch jiného účtu, jehož identifikaci tato smluvní strana předem písemně sdělí druhé smluvní straně, přičemž pouhé uvedení takového jiného účtu na faktuře se nepovažuje za dostačující. Smluvní strany se při platbách zavazují používat příslušné variabilní symboly, pokud jsou uvedeny na faktuře. Náklady na bankovní poplatky nese každá smluvní strana sama.
10. Stane-li se Smluvní partner nespolehlivým plátcem ve smyslu § 106a zákona č. 235/2004 Sb., o dani z přidané hodnoty, ve znění pozdějších předpisů (zákon o DPH), je povinen neprodleně o tomto písemně informovat Lesy ČR.
11. Bude-li Smluvní partner ke dni poskytnutí zdanitelného plnění veden jako nespolehlivý plátec ve smyslu § 106a zákona o DPH, jsou Lesy ČR oprávněny část ceny díla odpovídající dani z přidané hodnoty uhradit přímo na účet správce daně v souladu s ust. § 109a zákona o DPH. Smluvní partner obdrží pouze cenu díla (části díla) bez DPH.

XIII. Některé dispozice s pohledávkami

1. Smluvní strana není oprávněna bez předchozího výslovného písemného souhlasu druhé smluvní strany:
 - a) zřídit zástavní právo k pohledávkám, které má či jí vzniknou za druhou smluvní stranou na základě Smlouvy; nebo
 - b) postoupit pohledávku, kterou má za druhou smluvní stranou na základě Smlouvy; nebo
 - c) postoupit svá práva a povinnosti ze Smlouvy nebo z její části; nebo
 - d) učinit jakékoliv právní nebo jiné jednání, vč. opomenutí, směřující ke změně v osobě věřitele, kterému je druhá smluvní strana povinna plnit svůj dluh vzniklý na základě Smlouvy.
2. V případě, že bude dle zákona č. 182/2006 Sb., o úpadku a způsobech jeho řešení (insolvenční zákon), ve znění pozdějších předpisů, vydáno pravomocné soudní rozhodnutí o úpadku jedné ze smluvních stran, stanou se tímto okamžikem splatné veškeré pohledávky vzniklé na základě Smlouvy za smluvní stranou, o jejímž úpadku bylo pravomocně rozhodnuto.

VŠEOBECNÁ USTANOVENÍ

XIV. Odpovědnost za škodu

1. Smluvní strany jsou povinny v průběhu trvání smluvního poměru založeného Smlouvou předcházet možným újmám, popř. i zakročit k odvrácení škody.

2. Smluvní partner je povinen veškeré činnosti upravené Smlouvou zajišťovat a vykonávat tak, aby neohrozil zejména životní prostředí, majetek České republiky nebo majetek užívaný Lesy ČR, ani majetek jiných právnických nebo fyzických osob, zdraví svých zaměstnanců nebo třetích osob. Smluvní partner je povinen realizovat smluvní činnosti tak, aby jejich provedením nezapříčinil ohrožení platnosti osvědčení Lesů ČR o účasti v regionální certifikaci systémem PEFC, certifikaci řady CFCS 2002, příp. dalších certifikátů získaných Lesy ČR, o kterých bude informován. Smluvní partner prohlašuje, že je zcela srozuměn s požadavky vyplývajícími z uvedených osvědčení a certifikátů Lesů ČR.
3. Smluvní partner odpovídá za škody, které vzniknou v souvislosti s prováděním činností upravených Smlouvou. Smluvní partner odpovídá i za škody, které způsobí jeho zaměstnanci nebo právnické či fyzické osoby, které Smluvní partner využije pro plnění povinností podle Smlouvy nebo k jiným činnostem, a to bez ohledu na to, zda se jedná o Poddodavatele, včetně škod takto způsobených cestou do místa plnění, v místě plnění nebo cestou z místa plnění a v bezprostředním okolí. Smluvní partner nese odpovědnost za plnění svých povinností podle Smlouvy ve stejném rozsahu i v případě, že činnosti upravené Smlouvou provádí prostřednictvím třetích osob. Pro vyloučení pochybností se uvádí, že smluvní strany vylučují aplikaci ustanovení § 2914 Občanského zákoníku.
4. Smluvní partner dále odpovídá, a to i v případě, že činnosti bude Smluvní partner provádět prostřednictvím třetích osob, bez ohledu na to, zda se jedná o Poddodavatele, zejména za:
 - a) škody na životním prostředí, životech a zdraví lidí a živočichů, rostlinách, kulturních památkách, zvláště chráněných druzích rostlin či živočichů, a škody na majetku České republiky, včetně majetku České republiky, k němuž mají Lesy ČR právo hospodařit či majetku dalších osob, ke kterým dojde v důsledku používání nevhodných či nedovolených technologií či postupů, používání nevhodných či nedovolených ropných produktů, nepovolených chemikálií, závadných látek a materiálů či nedodržení právních předpisů [zejména Zákona o rostlinolékařské péči, zákona č. 185/2001 Sb., o odpadech a o změně některých dalších zákonů, ve znění pozdějších předpisů, Vodního zákona, Zákona o ochraně přírody a krajiny, zákona č. 20/1987 Sb., o státní památkové péči, ve znění pozdějších předpisů, vyhlášky č. 327/2012 Sb., o ochraně včel, zvěře, vodních organismů a dalších necílových organismů při použití přípravků na ochranu rostlin, ve znění pozdějších předpisů];
 - b) škody vzniklé nedodržení povinností vyplývajících pro vlastníka lesa z ustanovení § 32 odst. 8, § 33 odst. 5, a § 34 odst. 2 Zákona o lesích;
 - c) škody vzniklé ztrátou platnosti osvědčení o účasti v regionální certifikaci systémem PEFC, případně dalších certifikátů získaných Lesy ČR, způsobené činností Smluvního partnera v rozporu se Smlouvou nebo právními předpisy;
 - d) škody vzniklé nedodržení povinností vyplývajících z předpisů k zajištění ochrany zdraví a bezpečnosti při práci;
 - e) škody vzniklé nedodržení povinností vyplývajících z předpisů k zabezpečení požární ochrany či nedodržení povinností vyplývajících z Přílohy č. Z2 – Zásady požární ochrany;
 - f) škody způsobené tím, že v důsledku prodloužení Smluvního partnera musely být některé činnosti provedeny jinou osobou;
 - g) škody vzniklé nedodržení dalších povinností stanovených Smlouvou nebo obecně závaznými právními předpisy.
 - h) škodu (újmu) vzniklou Lesům ČR nepřiznáním či odnětím dotace z programu Interreg V-A SK-CZ, či uložením sankcí Lesům ČR ze strany Řídícího orgánu

programu z důvodů spočívajících na straně Smluvního partnera, a to i pro případ, že Lesy ČR odstoupí od Smlouvy dle čl. XVIII. Smlouvy;

5. V případě, že některé ze smluvních stran brání ve splnění povinnosti podle Smlouvy mimořádná nepředvídatelná a nepřekonatelná překážka vzniklá nezávisle na její vůli ve smyslu ustanovení § 2913 odst. 2 Občanského zákoníku, není tato smluvní strana povinna platit smluvní pokutu zajišťující splnění takové povinnosti podle Smlouvy, ani nést jiné odpovědnostní následky. Smluvní strana, která je dotčena působením překážky dle ustanovení § 2913 odst. 2 Občanského zákoníku, je povinna oznámit existenci takové překážky druhé smluvní straně bezodkladně poté, kdy se o překážce dozvěděla nebo při náležité péči mohla dozvědět, jinak odpovídá za vzniklou škodu. Lesy ČR odpovídají ve smyslu tohoto odstavce zejména za škody vzniklé následkem neoznámení změn v dokumentech, ke kterému jsou povinny dle čl. VII. Smlouvy.
6. Odpovědnost za škodu a náhrada škody se řídí Smlouvou a dále příslušnými právními předpisy, zejména Občanským zákoníkem. Odpovědnost za škodu způsobenou provozní činností se řídí ustanovením § 2924 Občanského zákoníku. Výše náhrady škody na lesních porostech se řídí Zákonem o lesích a prováděcími právními předpisy, zejména vyhláškou č. 55/1999 Sb., o způsobu výpočtu výše újmy nebo škody způsobené na lesích, ve znění pozdějších předpisů, jinak příslušnými právními předpisy.

XV. Odpovědnost za vady

1. Odpovědnost za vady provedených Pěstebních činností se řídí příslušnými ustanoveními Občanského zákoníku upravujícími smlouvu o dílo, pokud není ve Smlouvě stanoveno jinak.
2. V případě odstranitelných vad Lesy ČR zpravidla přednostně uplatní právo na bezplatné odstranění vady. Jestliže reklamovaná vada není včas a řádně odstraněna, mají Lesy ČR právo na přiměřenou slevu z ceny Pěstebních činností nebo na základě předchozího vyrozumění Smluvního partnera právo na odstranění vady vlastními zaměstnanci či třetími osobami na náklady Smluvního partnera. Smluvní partner se zavazuje takto vyúčtované náklady Lesům ČR uhradit. Volba nároků z odpovědnosti za vady náleží Lesům ČR.
3. Smluvní partner poskytuje Lesům ČR záruku za jakost Pěstebních činností dle porostních skupin v dále uvedeném rozsahu:
 - a) Výsadba dřevin (mimo vad způsobených extrémním přísuškem, požáry, povodněmi, dobyt看em, zvěří a spálením výhonů pozdním mrazem, pokud vznik těchto vad nezapříčinil Smluvní partner):
 - záruka za Jarní zalesnění trvající do konce měsíce září téhož kalendářního roku;
 - záruka za Podzimní zalesnění trvající do konce měsíce května následujícího kalendářního roku;
 - b) záruka za ochranu proti okusu zvěří trvající do konce pátého kalendářního měsíce následujícího po kalendářním měsíci, ve kterém Lesy ČR převzaly příslušné Pěstební činnosti, pokud v této době nenastalo poškození prostředků ochrany třetí osobou;

Záruka dle tohoto odstavce se nevztahuje na případy, kdy k nedodržení jakosti Pěstebních činností dojde v důsledku působení hmyzích škůdců, hlodavců či projevů vandalismu.

4. Zalesnění musí být provedeno v souladu se Zákonem o lesích a vyhláškou č. 139/2004 Sb., kterou se stanoví podrobnosti o přenosu semen a sazenic lesních dřevin, o evidenci o původu reprodukčního materiálu a podrobnosti o obnově lesních porostů a o zalesňování pozemků prohlášených za pozemky určené k plnění funkcí lesa, ve znění pozdějších předpisů, přičemž úhyn na zalesňování nesmí překročit 10 % vysázeného počtu jedinců každé dřeviny zvlášť na zalesňované ploše. Pokud úhyn na zalesňování překročí 10 % vysázeného počtu jedinců každé dřeviny zvlášť na zalesňované ploše, je Smluvní partner povinen provést náhradní zalesňování v rozsahu přesahujícím 10 %, a to v nejbližším termínu pro zalesňování stanoveném Lesy ČR. Překročí-li však úhyn na zalesňování 10 %, ačkoli byl Smluvní partner nejpozději při akceptaci výsledků Pěstebních činností Lesy ČR upozorněn na nekvalitně provedené práce či nekvalitní sadební materiál, je Smluvní partner povinen provést náhradní zalesňování v celém rozsahu úhynu, nikoli pouze v rozsahu přesahujícím 10 %. Pokud nebude náhradní zalesňování provedeno do konce smluvního poměru založeného Smlouvou, jsou Lesy ČR oprávněny požadovat po Smluvním partnerovi úhradu částky odpovídající součtu ceny sazenic potřebných k provedení náhradního zalesňování dle Přílohy č. P4 – Ceník pěstebních činností a aktuální ceny za náhradní zalesňování dle Přílohy č. P4 – Ceník pěstebních činností. Obdobně jsou Lesy ČR oprávněny požadovat po Smluvním partnerovi úhradu částky odpovídající součtu ceny sazenic potřebných k provedení náhradního zalesňování dle Přílohy č. P4 - Ceník pěstebních činností a aktuální ceny za náhradní zalesňování dle Přílohy č. P4 – Ceník pěstebních činností v případě, že k úhynu na zalesňování dojde po skončení smluvního poměru založeného Smlouvou v průběhu záruční doby podle odst. 3 tohoto článku.
5. Nároky z odpovědnosti za vady se nedotýkají případného nároku na náhradu škody či práva na zaplacení smluvní pokuty.

XVI. Smluvní sankce

1. Lesy ČR jsou oprávněny požadovat po Smluvním partnerovi v souvislosti s prováděním Pěstebních činností zaplacení smluvní pokuty:
 - a) pokud se Smluvní partner ocitne v prodlení s prováděním Jarního zalesnění podle Smlouvy o více než 10 % plošného rozsahu Jarního zalesnění, a to ve výši 10 % z finančního objemu části plnění, tj. ze součtu ceny podle Přílohy č. P4 – Ceník pěstebních činností, o kterou byl skutečně realizovaný plošný rozsah Jarního zalesnění nižší než 90% plošného rozsahu. Pro výpočet smluvní pokuty dle předchozí věty se použije průměrná cena za celý objem Jarního zalesnění;
 - b) pokud se Smluvní partner ocitne v prodlení s prováděním Podzimního zalesnění podle Smlouvy o více než 3 % plošného rozsahu Podzimního zalesnění, a to ve výši 10 % z finančního objemu nesplněné části plnění, tj. ze součtu ceny podle Přílohy č. P4 – Ceník pěstebních činností, o kterou byl skutečně realizovaný plošný rozsah Podzimního zalesnění nižší než 97% plošného rozsahu. Pro výpočet smluvní pokuty dle předchozí věty se použije průměrná cena za celý objem Podzimního zalesnění;
 - c) za užívání LDS v rozporu s právními předpisy (zejména v rozporu s vyhláškou č. 341/2014 Sb., o schvalování technické způsobilosti a o technických podmínkách provozu vozidel na pozemních komunikacích, ve znění pozdějších předpisů), ve výši 15.000,- Kč za každý jednotlivý případ porušení;

- d) za včasné neošetření Kořenových náběhů či kmenů, které Smluvní partner poškodí při provádění Pěstebních činností podle Smlouvy ve výši 300,- Kč za každý včas neošetřený Kořenový náběh či kmen stojícího stromu;
 - e) za jakékoli porušení Smlouvy či obecně závazných právních předpisů v souvislosti s Pěstební činností, s výjimkou případů uvedených v tomto odstavci pod písm. a) – d), ve výši 5.000,- Kč, a to za každé takové jednotlivé porušení, pokud Smluvní partner neprovedl nápravu ani v dodatečné lhůtě za tímto účelem mu Lesy ČR určené nebo pokud se jedná o opakované (min. 2x) porušení v témže kalendářním roce.
 - f) za nedodržení povinnosti Smluvního partnera vyplývající z článku VIII. odst. 7 Smlouvy ve výši 5.000,- Kč za každých 1000 ks nevhodného sadebního materiálu
2. Smluvní partner je oprávněn požadovat po Lesích ČR v souvislosti s prováděním Pěstební činnosti zaplacení smluvní pokuty v případě, že:
- a) na základě bezdůvodné výzvy Lesů ČR Smluvní partner zastaví či omezí provádění Pěstebních činností, a to ve výši 1 % z finančního objemu neoprávněně zastavených činností, tj. z ceny podle Přílohy č. P4 – Ceník pěstebních činností, minimálně však 5.000,- Kč za každý jednotlivý případ neoprávněného zastavení či omezení činnosti;
 - b) Lesy ČR v rozporu s čl. VIII. odst. 3 Smlouvy neprovedou ani po písemné výzvě Smluvního partnera převzetí soupisů provedených Pěstebních činností či akceptaci výsledků Pěstebních činností, a to ve výši 5.000,- Kč za každý jednotlivý případ;
 - c) Lesy ČR se ocitnou v prodlení s termíny dle čl. XII. odst. 2 Smlouvy, a to ve výši 300,-Kč za každý den prodlení.
3. Lesy ČR jsou dále oprávněny požadovat po Smluvním partnerovi zaplacení smluvní pokuty ve výši:
- a) 20.000,- Kč v případě, že Smluvní partner bude v prodlení s plněním povinnosti předložit na výzvu Lesů ČR jakýkoli dokument podle čl. VI. odst. 2 nebo 3 Smlouvy delším než patnáct dnů;
 - b) 1.000,- Kč v případě opakovaného porušení (tj. více než dvakrát) kterékoli z povinností Smluvního partnera vyplývajících z čl. VII. odst. 10 Smlouvy;
 - c) 10.000,- Kč za nedodržení povinnosti Smluvního partnera vyplývající z čl. VII. odst. 19 Smlouvy;
 - d) 1.000,- Kč v případě, že Smluvní partner bude v prodlení s plněním povinnosti oznámit Lesům ČR zahájení řízení a uvést datum jeho zahájení dle čl. VI. odst. 5 Smlouvy;
4. Ujednáním o smluvní pokutě ani jejím zaplacením není dotčena povinnost smluvní strany splnit závazek zajištěný smluvní pokutou, povinnost k náhradě škody, oprávnění smluvní strany odstoupit od Smlouvy či Smlouvu vypovědět.
5. V případě prodlení s plněním peněžitého závazku, jehož splnění není zajištěno smluvní pokutou, je smluvní strana, která je v prodlení, povinna zaplatit úrok z prodlení, jehož výše se řídí příslušnými právními předpisy (ustanovení § 1970 Občanského zákoníku). Tím není dotčeno právo druhé smluvní strany na náhradu takto vzniklé škody v plné výši. Smluvní strana není povinna zaplatit úrok z prodlení pouze, pokud nemůže závazek splnit v důsledku prodlení druhé smluvní strany nebo pokud jí ve splnění závazku brání překážka ve smyslu ustanovení § 2913 odst. 2 Občanského zákoníku.

XVII. Vzájemná komunikace

1. Smluvní strany se vzájemně zavazují písemně si oznamovat změny údajů uvedených v záhlaví Smlouvy či změny kontaktních údajů podle tohoto článku a dále změny ve svých právních poměrech, které mají nebo mohou mít důsledky na plnění závazků ze Smlouvy, a to neprodleně, nejpozději však do 8 dnů od okamžiku, kdy tyto změny nastaly. Smluvní strany jsou zejména povinny oznámit vstup do likvidace, zahájení insolvenčního řízení a další významné skutečnosti.
2. Veškeré informace, oznámení, faktury, upomínky, výzvy, odstoupení, výpovědi apod. učiněné podle Smlouvy (dále také jen „Podání“) se považují za doručené druhé smluvní straně, pokud jsou prokazatelně doručeny alespoň jedním z následujících způsobů, a to:
 - a) osobním doručením;
 - b) prostřednictvím kurýra;
 - c) doporučeným dopisem;
 - d) faxem se zpětným potvrzením doručení;
 - e) elektronickou poštou se zaručeným elektronickým podpisem;
 - f) prostřednictvím datové schránky;
 - g) jiným prokazatelným doručením.
3. Veškerá Podání jsou doručována řádně, pokud jsou doručována na adresy, které jsou uvedeny v záhlaví Smlouvy nebo na jiné adresy, které si smluvní strany písemně předem dohodnou, nestanoví-li Smlouva jinak.
4. Nastanou-li pochybnosti o datu doručení, má se za to, že Podání provedená doporučeným dopisem odeslaným na adresu sídla smluvní strany uvedenou ve Smlouvě se považují za doručená 3. pracovním dnem ode dne odeslání Podání prostřednictvím držitele poštovní licence bez ohledu na to, zda smluvní strana Podání převzala či nikoli. Nastanou-li pochybnosti o datu doručení Podání provedených elektronickou poštou, považují se tato za doručená následujícím pracovním dnem po dni odeslání Podání. Za doručená budou považována i Podání, která se vrátí odesílateli jako nedoručená v důsledku neoznámení nové aktuální adresy smluvní strany, jíž se doručuje, či pro jiné důvody na straně této smluvní strany. V případě odmítnutí převzetí se Podání bude považovat za doručené dnem, kdy bylo jeho přijetí odmítnuto.
5. Kontaktními osobami Smluvního partnera v záležitostech týkajících se Smlouvy (pro operativní obchodní a technická jednání) jsou:

jméno a příjmení: Ing. Vojtěch Dorňák
funkce: jednatel
adresa: Vlárská 321, 763 31 Brumov - Bylnice
e-mail: [redacted]

6. Kontaktními osobami Lesů ČR v záležitostech týkajících se Smlouvy (pro operativní obchodní a technická jednání) jsou:

jméno a příjmení: Ing. Jaroslav Turek
funkce: lesní správce
adresa: Uherskobrodská 81
e-mail: [redacted]

7. Každá ze smluvních stran je oprávněna své kontaktní osoby jednostranně změnit, a to prostřednictvím písemného oznámení doručeného druhé smluvní straně. Změna je účinná až okamžikem doručení oznámení druhé smluvní straně. Smluvní strany odpovídají za funkčnost uváděných telefonních čísel a elektronických adres.
8. Smluvní strany se zavazují, že důvěrné informace, které budou takto označeny a které jim byly nebo budou předány nebo budou sděleny v souvislosti se Smlouvou, nepoužijí v rozporu s účelem, ke kterému jim byly poskytnuty, a ani je nesdělí či jinak nezpřístupní bez souhlasu druhé smluvní strany třetím osobám, vyjma Poddodavatelů Smluvního partnera; za zachování mlčenlivosti Poddodavatelů odpovídá Smluvní partner. Toto ustanovení se nevztahuje na informace, které byly v době uzavření Smlouvy obecně známé, nebo se obecně známými stanou později, anebo které je třeba v nezbytném nutném rozsahu poskytnout podle zvláštních právních předpisů či pravomocných soudních rozhodnutí. Smluvní partner se zavazuje zajistit ve formě písemného smluvního ujednání závazek mlčenlivosti i ve vztahu ke svým Poddodavatelům. V tomto odstavci definovaný závazek mlčenlivosti a ochrany důvěrných informací platí i po dobu 2 let po ukončení smluvního poměru založeného Smlouvou.

XVIII. Ustanovení o vzniku a zániku Smlouvy

1. Smlouva se uzavírá na dobu určitou, a to do 31. 10. 2019. Smlouva nabývá účinnosti dnem jejího uveřejnění v souladu se Zákonem o registru smluv podpisu oběma smluvními stranami, nejdříve však dnem 1. 8. 2018.
2. Smlouva zaniká:
 - a) uplynutím doby, na kterou byla sjednána;
 - b) dohodou smluvních stran uzavřenou v písemné formě;
 - c) písemným odstoupením od Smlouvy jednou ze smluvních stran;
 - d) zánikem některé ze smluvních stran bez právního nástupce;
 - e) jiným způsobem předvídaným obecně závaznými právními předpisy;
3. Kterákoliv ze smluvních stran je oprávněna odstoupit i jen od části Smlouvy z důvodů uvedených ve Smlouvě, příp. z důvodů uvedených v obecně závazných právních předpisech. Je-li dán důvod k odstoupení od Smlouvy z důvodů dle odst. 4 písm. d), f), g), h), i) tohoto článku Smlouvy, smluvní strana zamýšlející odstoupit od Smlouvy nejprve, tam kde je to podle povahy skutkových okolností zakládajících důvod k odstoupení možné, vyzve druhou smluvní stranu k provedení nápravy v určené lhůtě. Pokud druhá smluvní strana neprokáže provedení nápravy v určené lhůtě, je smluvní strana oprávněna odstoupit od Smlouvy. Oznámení o odstoupení musí být druhé smluvní straně doručeno a musí obsahovat vymezení důvodu odstoupení tak, aby jej nebylo možno zaměnit s jiným důvodem odstoupení. K zániku Smlouvy z důvodu odstoupení od Smlouvy některou ze smluvních stran dochází dnem doručení oznámení o odstoupení druhé smluvní straně, popřípadě pozdějším dnem uvedeným v tomto oznámení, a to s účinky do budoucna.
4. Lesy ČR jsou oprávněny odstoupit od Smlouvy, pokud:
 - a) nabylo právní moci rozhodnutí soudu o úpadku Smluvního partnera nebo insolvenční návrh byl zamítnut pro nedostatek majetku Smluvního partnera ve smyslu zákona č. 182/2006 Sb., o úpadku a způsobech jeho řešení (insolvenční zákon), ve znění pozdějších předpisů;

- b) některé prohlášení nebo závazek Smluvního partnera podle čl. VI. odst. 2, 3 nebo 5 Smlouvy nebo jiné prohlášení obsažené v Nabídce Smluvního partnera, kterou v rámci zadávacího řízení podal na plnění Veřejné zakázky, se ukáže nepravdivým nebo porušeným;
- c) Smluvní partner je v prodlení se splněním jakéhokoliv peněžitého závazku vůči Lesům ČR vzniklého na základě Smlouvy po dobu delší než 15 kalendářních dnů;
- d) Smluvní partner je v prodlení s prováděním Pěstebních činností po dobu delší než 30 dnů, přestože byl na prodlení Lesy ČR písemně upozorněn, s výjimkou případů, kdy je toto prodlení způsobeno mimořádnou nepředvídatelnou a nepřekonatelnou překážkou vzniklou nezávisle na vůli Smluvního partnera ve smyslu ustanovení § 2913 odst. 2 Občanského zákoníku. Doba, po kterou trvají objektivní překážky způsobující nemožnost plnění Smluvním partnerem, se nezapočítává do doby, po kterou je Smluvní partner v prodlení s prováděním Pěstebních činností;
- e) Smluvní partner na pokyn Lesů ČR podle článku VII. odst. 9 Smlouvy v požadovaném rozsahu neomezí nebo nezastaví provádění Pěstebních činností;
- f) Smluvní partner poruší některou z povinností podle článku VII. odst. 10 Smlouvy;
- g) Smluvní partner je v prodlení s plněním plošného rozsahu samostatně Jarního zalesnění nebo samostatně Podzimního zalesnění o více než 20 %, s výjimkou případů, kdy je prokazatelně způsobeno výlučně nepříznivými klimatickými podmínkami;
- h) Smluvní partner nedodrží zásady přenosu reprodukčního materiálu lesních dřevin podle Přílohy č. P2 – Zásady přenosu reprodukčního materiálu lesních dřevin;
- i) Smluvní partner opakovaně (min. 2x) nedodrží jakoukoli svou povinnost uvedenou v čl. VII. odst. 7 nebo 8 Smlouvy;
- j) Lesy ČR neobdrží na realizaci předmětu této Smlouvy dotaci v rámci programu Interreg V-A SK-CZ;
- k) Smluvní partner nebo jeho Pododávatel bude orgánem veřejné moci opakovaně (2x a více) pravomocně uznán vinným ze spáchání přestupku či správního deliktu, popř. jiného obdobného protiprávního jednání.

5. Smluvní partner je oprávněn odstoupit od Smlouvy, pokud:

- a) nabylo právní moci rozhodnutí soudu o úpadku Lesů ČR nebo insolvenční návrh byl zamítnut pro nedostatek majetku Lesů ČR ve smyslu zákona č. 182/2006 Sb., o úpadku a způsobech jeho řešení (insolvenční zákon), ve znění pozdějších předpisů;
- b) některé prohlášení Lesů ČR podle čl. VI. odst. 1 Smlouvy se ukáže nepravdivým;
- c) Lesy ČR jsou v prodlení s úhradou jakéhokoliv peněžitého závazku Smluvnímu partnerovi vzniklého na základě Smlouvy po dobu delší než 15 dnů.

6. V případě zániku Smlouvy před uplynutím doby jejího trvání je Smluvní partner povinen předložit Lesům ČR do 15 pracovních dnů po zániku Smlouvy souhrnnou zprávu, ze které bude vyplývat rekapitulace stavu realizace Projektu, ve kterém a ve které budou zejména podrobně specifikovány práce, které nesou odkladu, a v případě jejich neprovedení by hrozila újma.

7. V případě zániku Smlouvy jsou smluvní strany povinny vypořádat své vzájemné závazky podle Smlouvy bez zbytečného odkladu. Smluvní strany se dohodly, že závazky vzniklé v důsledku provedení Pěstebních činností dle Smlouvy, jakož i jakékoliv jiné peněžité i nepeněžité závazky vzniklé na základě Smlouvy, budou v případě zániku Smlouvy vypořádány dle podmínek zaniklé Smlouvy, a to včetně cen Pěstebních činností určených dle zaniklé Smlouvy. Odstoupením od Smlouvy či jiným jejím zánikem nezaniká právo

smluvních stran na zaplacení plnění vzájemně si poskytnutého na základě Smlouvy dle podmínek Smlouvy. Smluvní strany jsou povinny postupovat ve vzájemné součinnosti a v dobré víře tak, aby nedošlo ke škodám na majetku či jiným škodám a aby mohly být na předem určeném území specifikovaném v Projektu zajištěny nezbytné práce v lese v souladu s příslušnými agrotechnickými lhůtami a právními předpisy.

XIX. Řešení sporů

1. Případné spory mezi smluvními stranami, které mezi nimi vzniknou v souvislosti s plněním Smlouvy, budou řešeny přednostně vzájemným jednáním a dohodou.
2. Nepodaří-li se spory vyřešit smírně, sjednávají pro řešení sporů ze Smlouvy smluvní strany ve smyslu ustanovení § 89a zákona č. 99/1963 Sb., občanský soudní řád, ve znění pozdějších předpisů, jako místně příslušný soud v prvním stupni, který je obecným soudem, nebo v jehož obvodu je sídlo obecného soudu Lesů ČR v době uzavření Smlouvy.

XX. Criminal compliance doložka

1. Smluvní strany níže svým podpisem stvrzují, že v průběhu vyjednávání o této smlouvě vždy jednaly a postupovaly čestně a transparentně a současně se zavazují, že takto budou jednat i při plnění této smlouvy a veškerých činnostech s ní souvisejících.
2. Smluvní strany se dále zavazují vždy jednat tak a přijmout taková opatření, aby nedošlo ke vzniku důvodného podezření na spáchání trestného činu či k samotnému jeho spáchání (včetně formy úcastenství), v důsledku tedy jednat tak, aby kterékoli ze smluvních stran nemohla být přičtena odpovědnost podle zákona č. 418/2011 Sb., o trestní odpovědnosti právnických osob a řízení proti nim, nebo nevznikla trestní odpovědnost fyzických osob (včetně zaměstnanců) podle trestního zákoníku, případně aby nebylo zahájeno trestní stíhání proti jakémukoli ze smluvních stran včetně jejich zaměstnanců podle platných právních předpisů.
3. LČR (popř. nutno označit LČR dle smlouvy, např. jako objednatel, Lesy ČR, kupující apod.) za tímto účelem vytvořily tzv. Criminal compliance program Lesů České republiky, s. p. (viz www.lesycr.cz), (dále jen „CCP LČR“), a v jeho rámci přijaly závazek dodržovat zejména Kodex CCP LČR, Protikorupční program LČR a Etický kodex zaměstnanců LČR, a to včetně všech příloh, čímž se LČR vymezují proti jakémukoli protiprávnímu a neetickému jednání a nastavují postupy k prevenci a odhalování takového jednání. Za účelem naplnění tohoto článku, tj. za účelem nastavení funkčních a efektivních prevenčních procesů při plnění této smlouvy nebo v souvislosti s ním, lze obsah těchto dokumentů poskytnout na žádost druhé smluvní straně, která je rovněž může přijmout za své, a to v plném jejich znění.

XXI. Závěrečná ustanovení

1. Smlouva a právní poměry jí upravené se řídí právním řádem České republiky, zejména pak Občanským zákoníkem a Zákonem o lesích. Při výkladu Smlouvy je třeba přihlídnout i k obchodním zvyklostem zachovávaným obecně v odvětví lesního hospodářství. Smluvní

strany pro účely výkladu této Smlouvy vylučují aplikaci ustanovení § 557 Občanského zákoníku (pravidlo contra profentem).

2. Smluvní strany berou na vědomí a jsou plně srozuměny s povinností uveřejnit Smlouvu včetně veškerých jejích příloh, změn a dodatků plně v souladu se Zákonem o zadávání veřejných zakázek, resp. Zákonem o registru smluv.
3. Pro vyloučení pochybností strany výslovně potvrzují, že jsou podnikateli a Smlouvu uzavírají při svém podnikání, pročež se na Smlouvu a závazky z ní vzniklé neuplatní ustanovení § 1793 Občanského zákoníku (neúměrné zkrácení) ani ustanovení § 1796 Občanského zákoníku (lichva).
4. Smluvní strany vylučují aplikaci ustanovení § 1799 a § 1800 Občanského zákoníku (doložky v adhezních smlouvách) na Smlouvu a závazky z ní vzniklé.
5. Smlouva může být měněna, doplňována či ukončena pouze v písemné formě. Smluvní strany berou na vědomí, že změny Smlouvy je možno sjednat pouze za podmínek stanovených právními předpisy o zadávání veřejných zakázek.
6. Práva a povinnosti vyplývající ze Smlouvy nelze bez předchozího písemného souhlasu druhé smluvní strany převést na třetí osobu.
7. Pokud je Smluvním partnerem více osob, které plní předmět Smlouvy společně, odpovídají tyto osoby Lesům ČR i třetím osobám z právních poměrů vzniklých na základě Smlouvy nebo v souvislosti s ní, příp. s plněním poskytovaným na jejím základě, společně a nerozdílně.
8. Smlouva je vyhotovena ve čtyřech stejnopisech, z nichž Lesy ČR obdrží dva a Smluvní partner také dva stejnopisy.
9. Smluvní strany prohlašují, že si Smlouvu před podpisem přečetly, porozuměly Smlouvě i všem jejím jednotlivým ustanovením, přílohám a používaným pojmům a obratům a souhlasí s celým jejím obsahem, který vyjadřuje jejich pravou a svobodnou vůli, což stvrzují svými podpisy.
10. V případě, že některá ustanovení Smlouvy jsou nebo se stanou z jakéhokoliv důvodu obsoletní, neaplikovatelná, neúčinná nebo neplatná, a to včetně účinků rozhodnutí soudu, správního orgánu či jiného orgánu státní moci, případně z důvodu přijetí nového právního předpisu či zrušení stávajícího právního předpisu či z důvodu přechodu vlastnictví majetku státu ve správě Lesů ČR na třetí osobu, nebude to mít za následek neplatnost či neúčinnost Smlouvy jako celku ani jiných ustanovení Smlouvy, pokud je takovéto obsoletní, neaplikovatelné, neplatné či neúčinné ustanovení oddělitelné od zbytku Smlouvy. Smluvní strany se zavazují příslušné neplatné ustanovení nahradit novým platným a účinným ustanovením, jehož věcný význam bude shodný nebo nejbližší nahrazovanému ustanovení, přičemž účel a smysl Smlouvy zůstane zachován, nebo se použije právní předpis, který nejbližší odpovídá účelu a smyslu Smlouvy, popř. bude požádáno o vydání nového rozhodnutí soudu, správního orgánu či jiného orgánu státní moci, které bude nejbližší odpovídat smyslu a účelu Smlouvy nebo k jeho naplnění přispěje. Výše uvedené platí i pro vyplnění mezer ve Smlouvě.
11. Lesy ČR uveřejní na svém profilu zadavatele údaje a dokumenty, k jejichž uveřejnění jsou povinny dle Zákonu o veřejných zakázkách, tedy včetně Smlouvy a všech jejích příloh, které jsou nedílnou součástí Smlouvy.

12. Lesy ČR uveřejní na svém profilu zadavatele údaje a dokumenty, jejichž uveřejnění je vyžadováno dle ust. § 219 Zákona o zadávání veřejných zakázek.

13. Lesy ČR zajistí na předmět plnění dle této smlouvy povinnou publicitu na své náklady.

14. Nedílnou součástí Smlouvy jsou tyto její přílohy:

Příloha č. P1 Technická zpráva projektu

Příloha č. P2 Zásady přenosu reprodukčního materiálu lesních dřevin

Příloha č. P3 Podrobné podmínky provádění pěstebních činností

Příloha č. P4 Ceník pěstebních činností

Příloha č. Z1 Zásady bezpečnosti a ochrany zdraví při práci

Příloha č. Z2 Zásady požární ochrany

V případě rozporu vlastního textu Smlouvy s přílohami Smlouvy má přednost vlastní text Smlouvy.

Ve Zlíně dne 20.8.2018

V Brně dne 20.8.2018

Lesy České republiky
se sídlem Přemyslova 1105,
500 03 Hradec Králové
IČ: 42196451, DIČ: CZ
Krajské ředitelství Zlínské
okresní územní úřad
Břežnická 8688, 760 01

(K) Kloboucká lesní s.r.o.,
Vlárská 321
763 31 Brumov-Bylnice
DIČ: CZ 699 003 128

Lesy České republiky, s.p.
Ing. Martin Pavlíček
Ředitel KŘ Zlín

Kloboucká lesní s.r.o.
Ing. Vojtěch Dorňák
jednatel

PŘÍLOHA Č. P1 TECHNICKÁ ZPRÁVA PROJEKTU (PROJEKT)

Název akce:

IO 01 – VÝSADBA OVOCNÝCH DŘEVIN NA BEZLESÍ VČETNĚ OCHRANY PŘED POŠKOZENÍM ZVĚŘÍ

IO 02 – DOPLNĚNÍ VZÁCNÝCH A OHROŽENÝCH DRUHŮ DŘEVIN DO POROSTŮ VČETNĚ OCHRANY PŘEDPOŠKOZENÍM ZVĚŘÍ

IO 04 – NÁTĚRY POROSTŮ PROTI OHRYZU A LOUPÁNÍ

OBSAH TECHNICKÉ ZPRÁVY

- I. ÚVODNÍ USTANOVENÍ
- II. VÝCHOZÍ PODKLADY
- III. NÁVRH ÚPRAV

ÚVODNÍ USTANOVENÍ

Projekt výsadby dřevin a nátěrů porostů byl zpracován pro Lesy ČR – LS Luhačovice.

Podklady pro zpracování byly předány v prosinci 2015.

Projektant má za to, že předané podklady jsou úplné a k uvedenému datu platné.

Pokud se v průběhu dalších projektových prací nebo v průběhu realizace vyskytnou změny, dodatky, nebo jiné, dříve nepředpokládané skutečnosti, je projektant sadových úprav připraven v rámci technické pomoci nebo autorského dozoru tyto problémy operativně řešit.

VÝCHOZÍ PODKLADY

Podkladem pro zpracování byl „Lesní hospodářský plán pro LHC Brumov 2008-2017“.

Mapové podklady byly sestaveny z porostních a obrysových map porostů revíru Štítná nad Vláří a katastrální mapy k.ú. Štítná nad Vláří a Svatý Štěpán.

Z těchto map byla sestavena celková situace území v měřítku 1 : 10 000.

Výkresy pro jednotlivé lokality byly převzaty z tohoto podkladu a byly zpracovány v měřítku 1:1000 nebo 1: 2000

NÁVRH ÚPRAV

IO 01 – VÝSADBA OVOCNÝCH DŘEVIN NA BEZLESÍ VČETNĚ OCHRANY PŘED POŠKOZENÍM ZVĚŘÍ

Na bezlesí budou do travního porostu zahradnickým způsobem vysázeny původní druhy ovocných nebo plodonosných dřevin v počtu 75 kusů.

Výpěstky budou vysazovány jednotlivě, v malých skupinách nebo v řadách, tak, aby neztěžovaly kosení a údržbu travnatých ploch (louky). Každý strom bude chráněn před poškozením zvěří oplocením.

Vysazovány budou vysokokmeny s obvodem kmene 8 – 10 cm ve výšce 1 m, zásadně s balem. Jde o asi pětileté výpěstky, 2 x přesazované, výška kmene je do 150 cm, průměr balu se udává 30-35 cm, hmotnost do 25 kg.

Nejvhodnější termín pro výsadby je podzim, protože kořeny mohou až do zamrznutí růst, i když je nadzemní část ve stadiu dormance.

Při jarní výsadbě hrozí nedodržení agrotechnických lhůt, narašené stromy se hůře ujímají a vyžadují větší pozornost a údržbu.

POROST BZL	BRK	HR	JB	JRO	TR	CELKEM
603 A 101			3			3
607 B 501					3	3
608 A 101		2	6			8
615 A 101	5	5	5	5		20
619 A 101			2	1		3
625 A 102					3	3
634 C 102	6	2	3			11
635 B 101			1			1
635 C 102	5	4	5	3		17
637 A 101		3				3
637 C 103		1	1		1	3
CELKEM	16	17	26	9	7	75

BRK = Sorbus torminalis – jeřáb břek

HR = Pyrus communis – hrušeň obecná (polnička)

JB = Malus sylvestris – jabloň lesní

JRO = Sorbus domestica – jeřáb oskeruše

TR = Prunus avium – třešeň ptáčníce

Příprava pro založení výsadeb

Travnatá plocha pro výsadbu jednoho výpěstku bude v rozměrech 1,4 x 1,4 metru oddrnována = asi 2 m². Drny budou odvezeny do vzdálenosti cca 50 m a volně rozprostřeny v terénu. Část drnů je možné rozprostřít na dno výsadbové jámy kořeny vzhůru.

Výsadby stromů

Dle výkresů a po dohodě s revírníkem budou vytýčeny plochy pro výsadbu stromů.

Pro každý strom bude vykopána dostatečně velká jáma – čím bude větší, tím více a lépe ovlivní budoucí růst a vývoj výpěstku.

Obecně platí, že výsadbová jáma by měla být minimálně 1,5 x širší a hlubší, než je velikost balu.

Dno a stěny jámy musí být zdrsněny rýčem, aby se usnadnilo prorůstání kořenů – jinak může dojít ke vzniku tzv. květináčového efektu, při kterém se kořeny stáčíjí dovnitř.

Na zamokřených půdách je třeba upravit podloží a jámu oddrenážovat, nebo rostlinu vysadit do navršeného násypu.

U balů budou uvolněny všechny uzly obalového materiálu a přestříženy všechny dráty koše v blízkosti kořenového krčku.

Nekvalitní, zpravidla spodní vrstva půdy, bude při kopání jámy separována od kvalitnější, zpravidla horní vrstvy půdy. Kvalitnější půdou bude ze spodní strany a z boků obsypán zemní bal, méně kvalitní pak přijde do horních vrstev. Na dno jámy je možné položit sloupnutý travní drn kořeny vzhůru.

Při výše uvedené velikosti balu – asi 30 cm, je třeba pro každý strom vykopat jámu průměru a hloubky nejméně 45 cm (kruhový průměr, kónický tvar) to je asi 80 litrů.

Poškozené větve musí být odřezány až do zdravého dřeva.

Stromy budou ukotveny jedním kulem.

Kmeny budou obaleny jutovým pásem. Při šířce pásu 20 cm a délce 5 m je třeba na obalení 1 kmene 1 m² juty. Dle uvážení dodavatele je možné ochránit kmeny místo jutou např. rákosovými rohožemi.

Po výsadbě budou kolem stromů upraveny mísy o průměru 1 metr.

Celá oddrnaná plocha (2 m²) bude mulčována štěpkou nebo kůrou – je třeba omezit rozvoj trav a plevelů a snížit odpar. Samotný kořenový krček stromu ale nesmí být mulčem zasypán – musí zůstat prakticky odkrytý, aby byl ztížen přístup drobným hlodavcům, kteří by ho mohli poškozovat. Strom bude vydatně zalit, uvažuje se nejméně 30 litrů, ale množství je závislé na vlhkosti půdy.

Kolem každého stromu bude vybudováno oplocení, které jej ochrání před poškozováním zvěří. Oplocení z lesnického pletiva bude na čtvercovém půdorysu 1,5 x 1,5 m, výšky 2 m nad terénem - to je celkem 6 m pletiva na jeden strom.

Pro oplocení bude použito lesnické pletivo min. 1 x pozink – 70 g/m², spojení drátů uzlíky, min průměr drátů 2 mm. Pletivo se napíná na vnější stranu sloupků, bude otočeno velkými oky nahoru, směrem k zemi se oka zmenšují a houstnou. Pletivo bude ke každému sloupku přibito 4 hřebíky. Hřebíky min. délky 65 mm budou v horní části zahnuty nahoru, u země dolů.

Pletivo bude upevněno 4 na kůlech (tyčovina) středního průměru 9 – 13 cm, zapuštěných silnějším koncem do hloubky 60 cm. Nejvhodnější materiál pro kůly je modřín, dub, akát, jilm. Pokud budou zhotoveny z borovice nebo smrku, musí být spodní část kůly v délce 70 cm opálena na dřevo nebo odkorněna a penetrovány vhodným prostředkem. Kůl bude v dolní části zašpičatěn.

Díry pro kůly budou vyvrtány nebo vybrány rýčem, kůl pak musí být následně pevně ukotven.

Kůly budou na horní straně a těsně nad terénem spojeny dvěma ráhny středního průměru (tyčovina) 6 – 9 cm. Pletivo bude k ráhnum přivázáno drátem. Na spodní straně bude pletivo přesahovat ráhno a bude dotaženo až na terén. Dolní okraj pletiva bude na dvou místech v každém poli přichycen kolíkem se zahnutým hřebíkem k terénu. Nerovnosti terénu musí být předem srovnány tak, aby mezi terénem a spodním okrajem pletiva nebyla žádná mezera.

Údržba založených výsadeb během záruční doby = Následná péče 24 měsíců po výsadbě.

Stromy budou minimálně 5 x za vegetační období – to je celkem 10 x během následné péče zality. Množství vody pro závlivku je min. 30 litrů pro jednu operaci, v případě sucha je třeba dávku zvýšit nebo zavlažovat častěji.

Pokud bude třeba zalévat častěji a intenzivněji, budou další operace fakturovány jako vícepráce a zaplacený budou z jiných než dotačních zdrojů.

Stromy musí být zalévány do závlahových mís, materiál mulče musí být v místě závlivky rozhrnut a pak zase upraven do původního stavu.

Pokud strom během záruční doby uhynie, nebo bude-li jeho vitalita tak zhoršená, že lze jeho další úspěšnou vegetaci a vývoj zpochybnit (neraší, zasychají větve nebo terminál), musí být nahrazen novým výpěstkem.

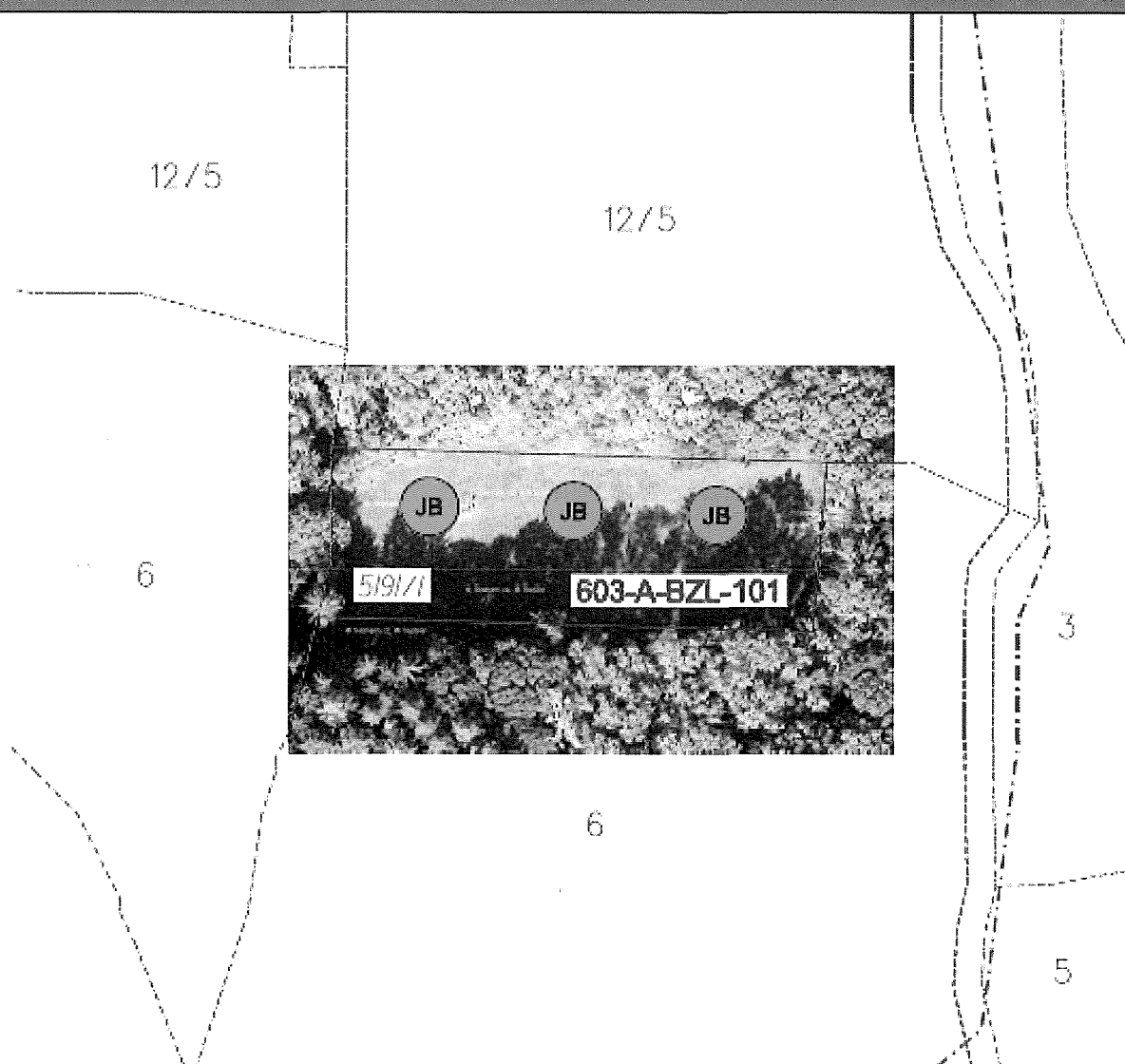
Během následné péče se dále uvažuje 2 x kontrola výsadeb – zdravotní stav, výskyt škůdců a chorob, úvahy a ochrany před poškozením zvěří, případný výchovný či opravný řez apod.

Kontrolu je vhodné provádět za přítomnosti odpovědného zástupce lesní správy a o jejím průběhu sepsat zápis. Pokud bude třeba dalších pěstebních zásahů, budou operace fakturovány jako vícepráce a zaplacený budou z jiných než dotačních zdrojů.

Při předání musí být dřeviny zdravé, vitální, s dobře vyvinutým terminálem, evidentně schopné dalšího úspěšného vývoje.

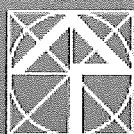
Výkresová část:

VÝSADBA PLODONOSNÝCH, VZÁCNÝCH A OHROŽENÝCH DRUHŮ DŘEVIN V REVÍRU ŠTÍTNÁ NAD VLÁŘÍ A OCHRANA POROSTŮ PROTI OHRYZU A LOUPÁNÍ



POPIS VÝSADEB :

ZN	NÁZEV	VELIKOST cm	KS
JB	JABLOŇ LESNÍ - MALUS SYLVESTRIS	velkm 6-8	3
	VČETNĚ OCHRANY DŘEVIN PŘED POŠKOZENÍM ZVĚŘÍ		3



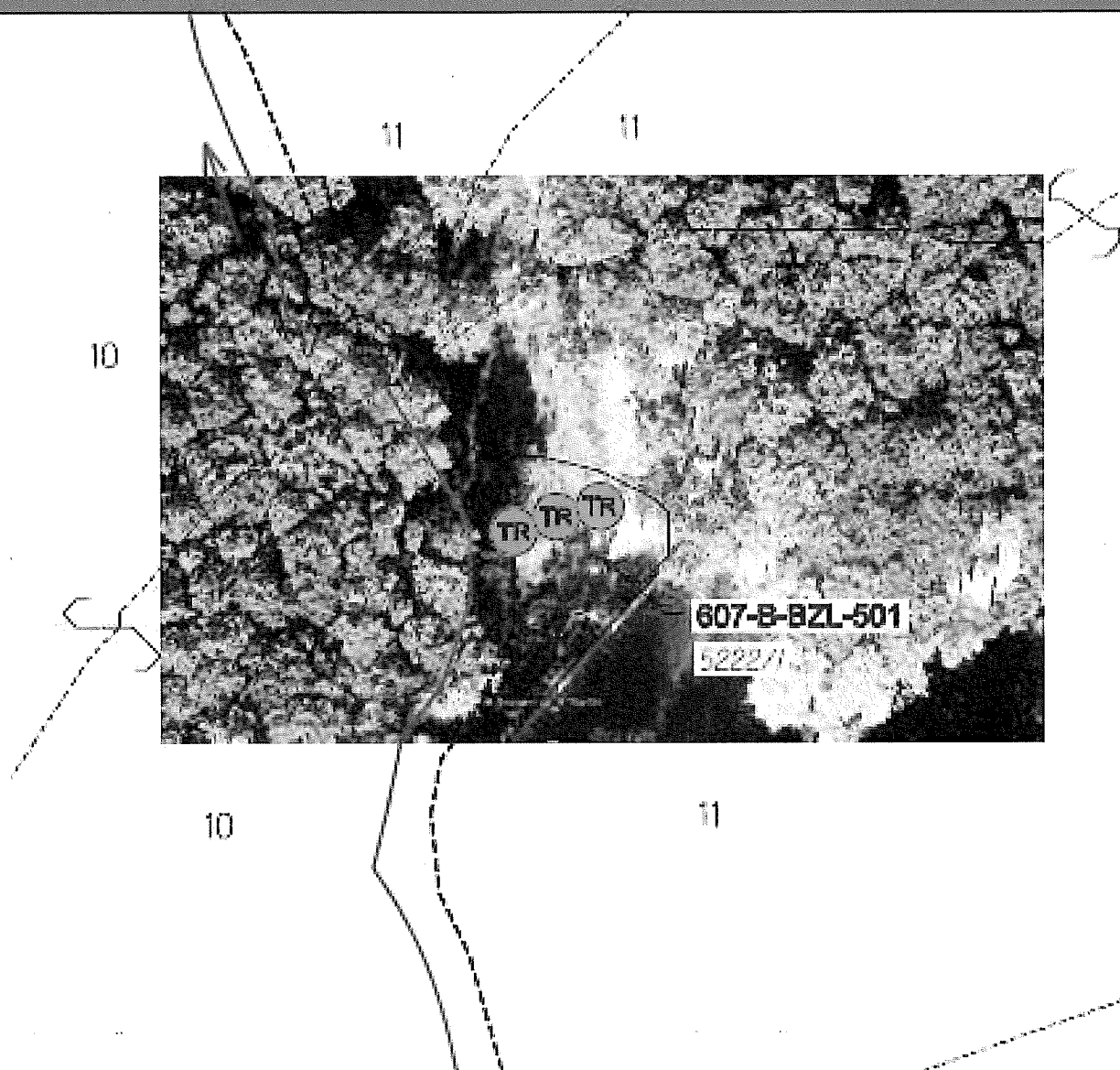
IO 01 - VÝSADBA OVOCNÝCH DŘEVIN NA BEZLESÍ

k.č. : ŠTÍTNÁ nad VLÁŘÍ
p.č. : 5191/1
lokalita : ŠKOLKA

poroel : 603 A BZL 101
mřížko : 1 : 1000

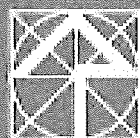
č.v. : IO 01 / 101

**VÝSADBA PLODONOSNÝCH, VZÁGNÝCH A CHROŽENÝCH DRUHŮ DŘEVIN
V REVÍRU ŠTÍTNÁ NAD VLÁŘÍ A OCHRANA POROSTŮ PROTI CHRYZU A LOUPÁNÍ**



POPIS VÝSADEB :

ZN	NÁZEV	VELIKOST cm	KS
TR	TŘEŠEŇ PTÁČNICE (OBEČNÁ)- PRUNUS AVIUM	velm 6-B	3
	VČETNĚ OCHRANY DŘEVIN PŘED POŠKOZENÍM ZVĚŘÍ		3



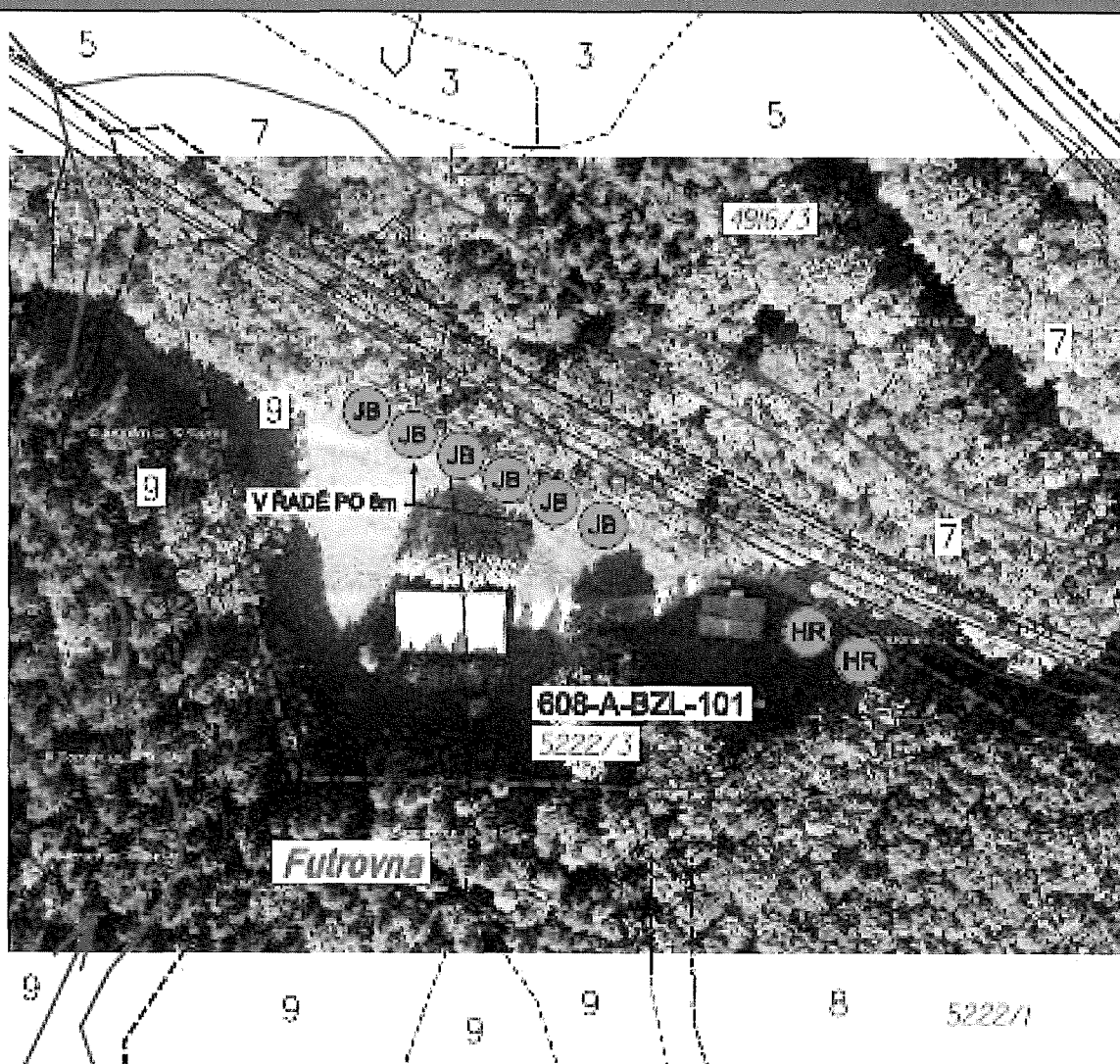
IO 01 - VÝSADBA OVOCNÝCH DŘEVIN NA BEZLESÍ

k.o. : ŠTÍTNÁ nad VLÁŘÍ
p.o. : 5222/1
lokality : PLETENČKA

porokl. : 607 B BZL 501
měřítko : 1 : 1000

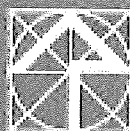
č.v. : IO 01 / 102

**VÝSADBA PLODONOSNÝCH, VZÁGNÝCH A OCHRANĚNÝCH DRUHŮ DŘEVIN
V REVÍRU ŠTÍTNÁ NAD VLÁŘÍ A OCHRANA POROSTŮ PROTI OHRYZU A LOPÁNÍ**



POPIS VÝSADEB :

ZN	NÁZEV	VELKOST cm	KB
HR	HRUŠEŇ OBEČNÁ - PYRUS COMMUNIS	velm 6-8	2
JB	JASLEŇ LESNÍ - MALUS SYLVESTRIS	velm 6-8	6
VČETNĚ OCHRANY DŘEVIN PŘED POŠKOZENÍM ZVĚŘÍ			6

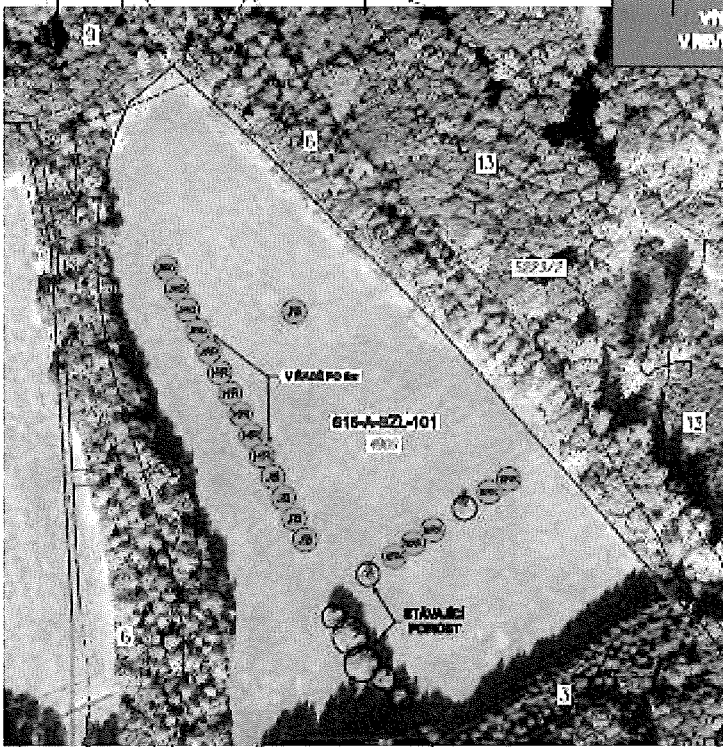


IO 01 - VÝSADBA OVOCNÝCH DŘEVIN NA BEZLESÍ

l.č. : ŠTÍTNÁ nad VLÁŘÍ
p.č. : 5222/3
lokality : FUTROVA

porost : 608 A BZL 101
mřížko : 1 : 1000
av. : IO 01 / 103

VÝBAVA PLODOVNÝCH, VZÁCNÝCH A OHROŽENÝCH DRUHŮ DŘEVIN
V NEJVLÍ ŠTĚNĚ NAJ VLÁŘI A OCHRANA POROSTŮ PŘOTI OHROŽENÍ A LOUPNĚ



ROZSAH VÝBAVE :

ST	NÁZEV	VÝŠKOVÝ ok	KS
001	001/01 - 001/02 - 001/03 - 001/04 - 001/05 - 001/06 - 001/07 - 001/08 - 001/09 - 001/10 - 001/11 - 001/12 - 001/13 - 001/14 - 001/15 - 001/16 - 001/17 - 001/18 - 001/19 - 001/20 - 001/21 - 001/22 - 001/23 - 001/24 - 001/25 - 001/26 - 001/27 - 001/28 - 001/29 - 001/30 - 001/31 - 001/32 - 001/33 - 001/34 - 001/35 - 001/36 - 001/37 - 001/38 - 001/39 - 001/40 - 001/41 - 001/42 - 001/43 - 001/44 - 001/45 - 001/46 - 001/47 - 001/48 - 001/49 - 001/50	10-15	1
002	002/01 - 002/02 - 002/03 - 002/04 - 002/05 - 002/06 - 002/07 - 002/08 - 002/09 - 002/10 - 002/11 - 002/12 - 002/13 - 002/14 - 002/15 - 002/16 - 002/17 - 002/18 - 002/19 - 002/20 - 002/21 - 002/22 - 002/23 - 002/24 - 002/25 - 002/26 - 002/27 - 002/28 - 002/29 - 002/30 - 002/31 - 002/32 - 002/33 - 002/34 - 002/35 - 002/36 - 002/37 - 002/38 - 002/39 - 002/40 - 002/41 - 002/42 - 002/43 - 002/44 - 002/45 - 002/46 - 002/47 - 002/48 - 002/49 - 002/50	10-15	1
003	003/01 - 003/02 - 003/03 - 003/04 - 003/05 - 003/06 - 003/07 - 003/08 - 003/09 - 003/10 - 003/11 - 003/12 - 003/13 - 003/14 - 003/15 - 003/16 - 003/17 - 003/18 - 003/19 - 003/20 - 003/21 - 003/22 - 003/23 - 003/24 - 003/25 - 003/26 - 003/27 - 003/28 - 003/29 - 003/30 - 003/31 - 003/32 - 003/33 - 003/34 - 003/35 - 003/36 - 003/37 - 003/38 - 003/39 - 003/40 - 003/41 - 003/42 - 003/43 - 003/44 - 003/45 - 003/46 - 003/47 - 003/48 - 003/49 - 003/50	10-15	1
004	004/01 - 004/02 - 004/03 - 004/04 - 004/05 - 004/06 - 004/07 - 004/08 - 004/09 - 004/10 - 004/11 - 004/12 - 004/13 - 004/14 - 004/15 - 004/16 - 004/17 - 004/18 - 004/19 - 004/20 - 004/21 - 004/22 - 004/23 - 004/24 - 004/25 - 004/26 - 004/27 - 004/28 - 004/29 - 004/30 - 004/31 - 004/32 - 004/33 - 004/34 - 004/35 - 004/36 - 004/37 - 004/38 - 004/39 - 004/40 - 004/41 - 004/42 - 004/43 - 004/44 - 004/45 - 004/46 - 004/47 - 004/48 - 004/49 - 004/50	10-15	1

Všechny výše uvedené dřeviny jsou ohroženy škůdci dřeviny



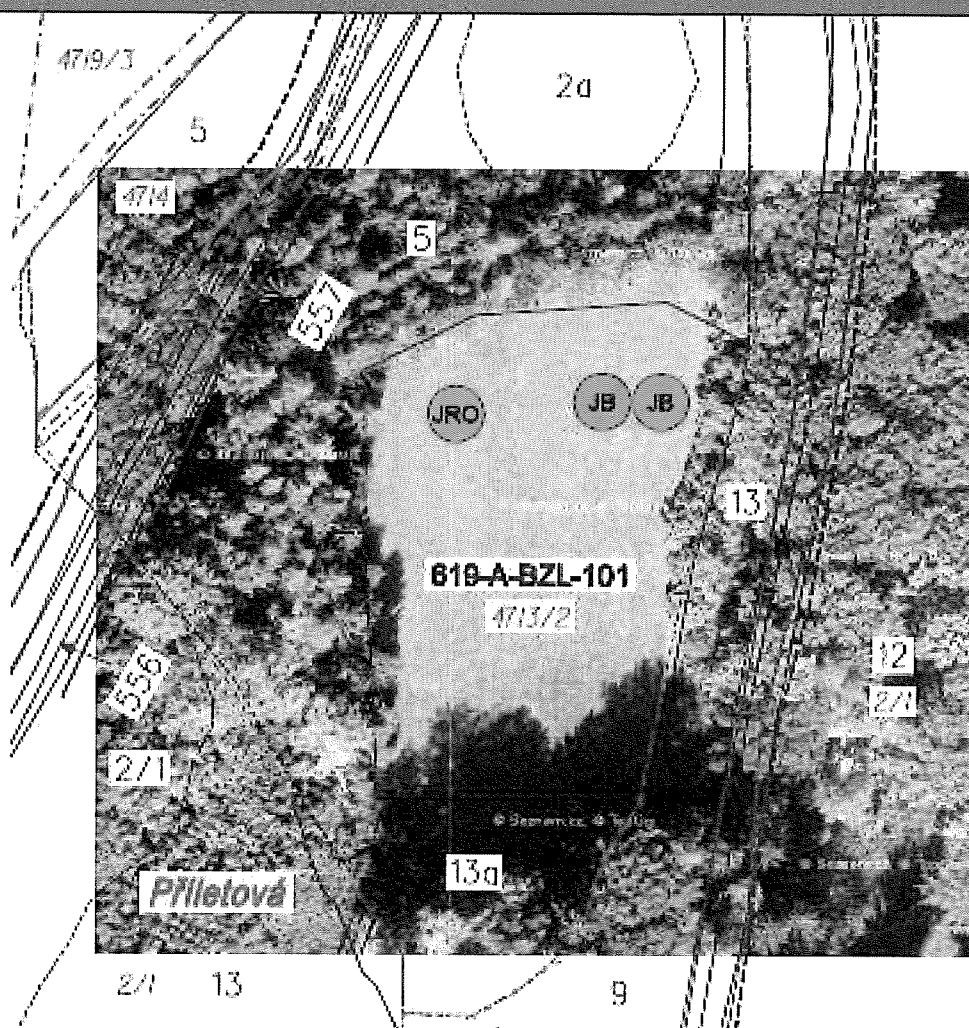
IO 01 - VÝBAVA DVOJNÝCH DŘEVIN NA BEZLEŠI

U.S. - STUŽKA NA MĚŘÍ
U.S. - STUŽKA NA MĚŘÍ
U.S. - STUŽKA NA MĚŘÍ

U.S. - STUŽKA NA MĚŘÍ
U.S. - STUŽKA NA MĚŘÍ
U.S. - STUŽKA NA MĚŘÍ

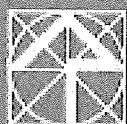
U.S. - STUŽKA NA MĚŘÍ

**VÝSADBA PLODONOSNÝCH, VZÁCNÝCH A OCHRŮZENÝCH DRUHŮ DŘEVIN
V REVÍRU ŠTÍTNÁ NAD VLÁŘÍ A OCHRANA POROSTŮ PROTI OHRYZU A LOUPÁNÍ**



POPIS VÝSADEB :

ZN	NÁZEV	VELIKOST cm	Kč
JB	JABLOŇ LESNÍ - MALUS SYLVESTRIS	velik 8-9	2
JRO	JEŘÁB OSKERUŠE - SORBUS DOMESTICA	170-200	1
VČETNĚ OCHRANY DŘEVIN PŘED POŠKOZENÍM ZVĚŘÍ			3



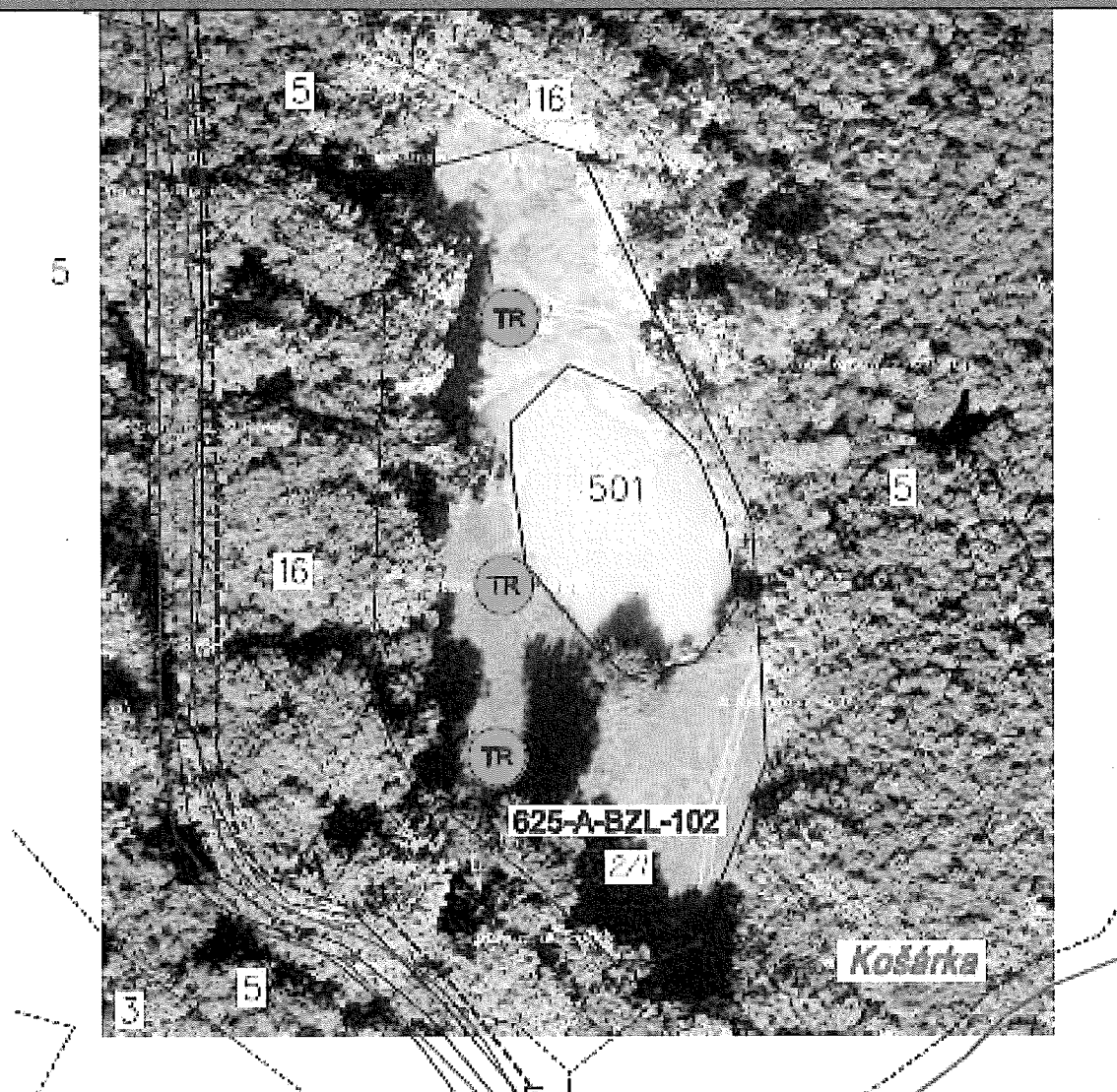
IO 01 - VÝSADBA OVOCNÝCH DŘEVIN NA BEZLESÍ

o.p. : ŠTÍTNÁ nad VLÁŘÍ
p.č. : 4713/2
lokality : PŘÍLEŤOVÁ

posled. : 619A-BZL-101
mřížka : 1 : 1000

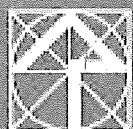
d.v. : IO 01 / 105

VÝSADBA PLODONOSNÝCH, VZÁCNÝCH A OHROŽENÝCH DRUHŮ DŘEVIN
V REVÍRU ŠTÍTNÁ NAD VLÁŘÍ A OCHRANA POROSTŮ PROTI OHRYZU A LOUPÁNÍ



POPIS VÝSADEB :

ZH	NÁZEV	VELIKOST cm	KS
TR	TŘEŠEŇ PTÁČNICE (OSEČNÁ)- PRUNUS AVILUM	velik 6-8	3
	VČETNĚ OCHRANY DŘEVIN PŘED POŠKOZENÍM ZVĚŘÍ		3



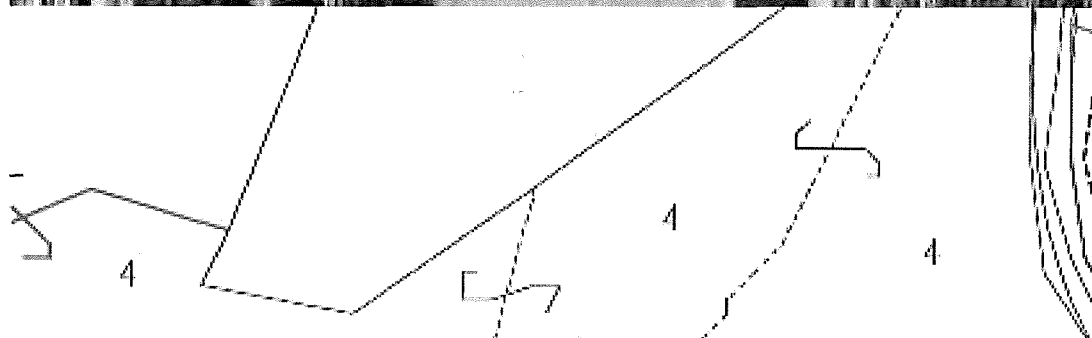
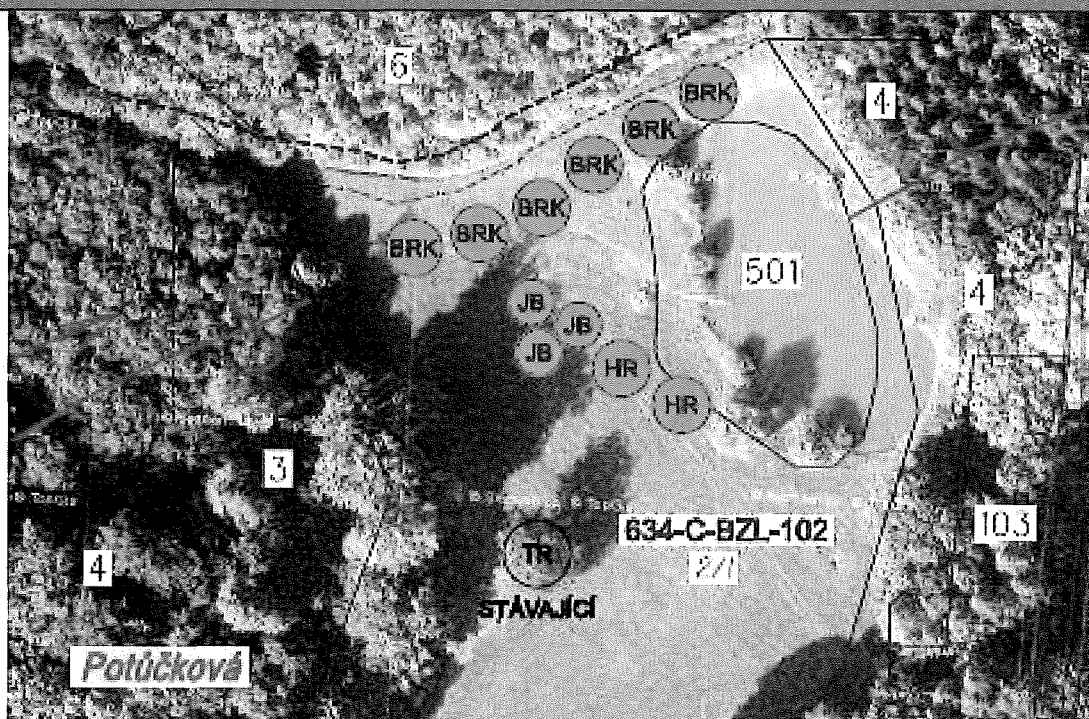
IO 01 - VÝSADBA OVOGNÝCH DŘEVIN NA BEZLEŠÍ

L.O. : SV. ŠTĚPÁN
p.č. : 201
katastr : KOŠÁRKA

parcel. : 625 A BZL 102
mřížka : 1 : 1000

sk. : IO 01 / 106

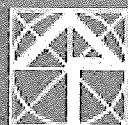
VÝSADBA PLODNOVNÝCH, VZÁCNÝCH A OHROŽENÝCH DRUHŮ DŘEVIN
V REVÍRU ŠTÍTNÁ NAD VLAŘÍ A OCHRANA POROSTŮ PROTI OHRYZU A LOUPÁNÍ



POPIS VÝSADEB :

ZN	NÁZEV	VELKOST cm	KS
BRK	JEŘÁB BŘEK - SORBUS TORMINALIS	velm. 6-8	6
HR	HRUŠEŇ OBECNÁ - PYRUS COMMUNIS	velm. 6-8	2
JB	JABLOŇ LESNÍ - MALUS SYLVESTRIS	velm. 6-8	3

VČETNĚ OCHRANY DŘEVIN PŘED POŠKOZENÍM ZVĚŘÍ 11



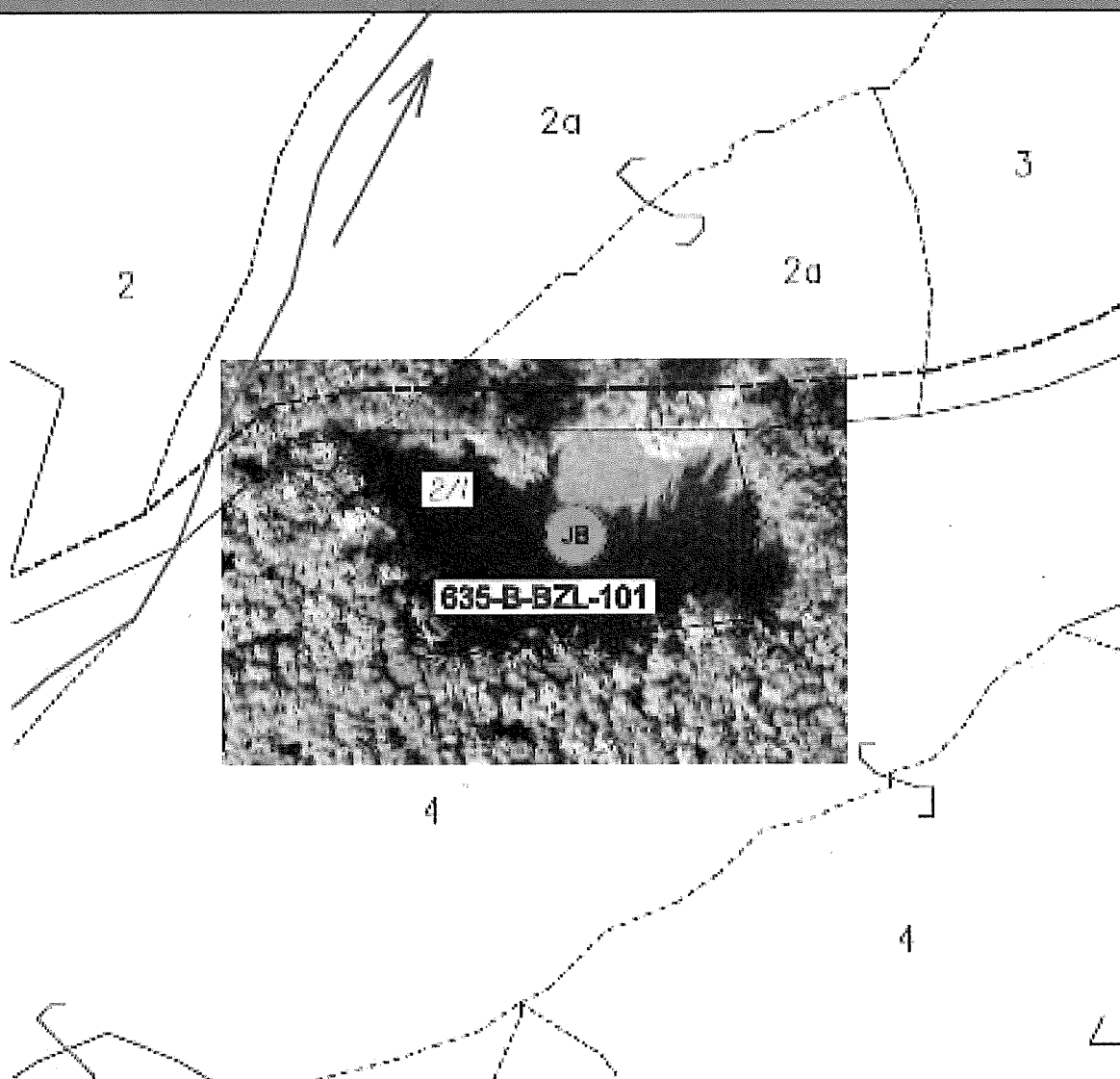
IO 01 - VÝSADBA OVOCNÝCH DŘEVIN NA BEZLESÍ

LD. : Bc. ŠTĚPÁN
p.č. : 271
lokality : POTŮČKOVÁ

parcel. : 634 C BZL 102
měřítka : 1 : 1000

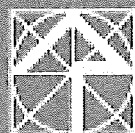
č.č. : IO 01 / 107

**VÝSADBA PLODNOVNÝCH, VZÁCNÝCH A CHRŮŽENÝCH DRUHŮ DŘEVIN
V REVÍRU ŠTÍTNÁ NAD VLÁŘÍ A OCHRANA POROSTŮ PROTI OHRYZU A LOUPÁNÍ**



POPIS VÝSADEB :

ZN	NÁZEV	VELIKOST cm	Kč
JB	JABLOŇ LESNÍ - MALUS SYLVESTRIS	velm 6-8	1
	VČETNĚ OCHRANY DŘEVIN PŘED POŠKOZENÍM ZVĚŘÍ		1

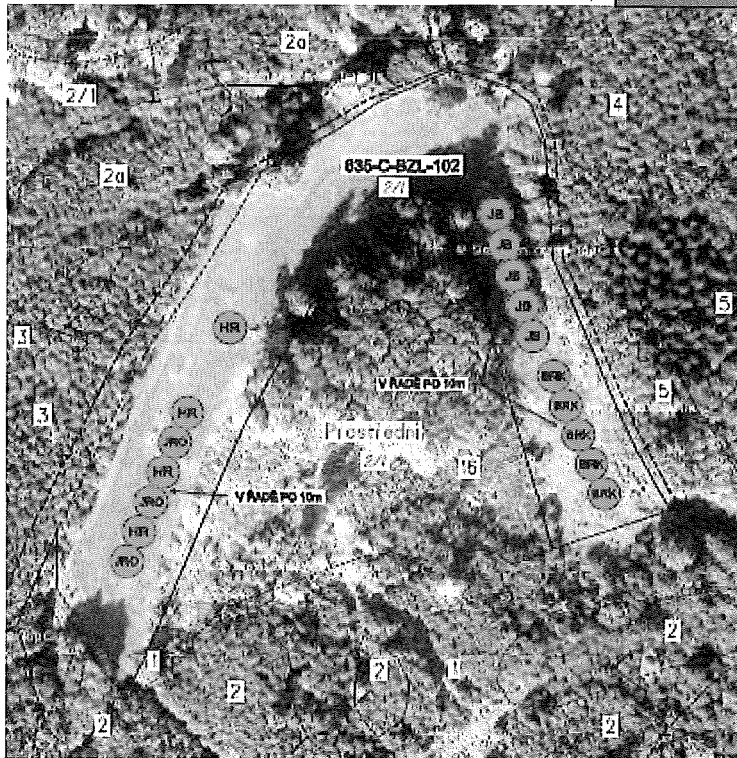


IO 01 - VÝSADBA OVOCNÝCH DŘEVIN NA BEZLESÍ

zod. : Bc. ŠTĚPÁN
př. : ZN
kraj : MALÁ CHRAZOVÁ

porost : 635 B BZL 101
mřížka : 1 : 1000
č. : IO 01 / 108

VÝSADBA PLODNOŠKÝCH, VZÁCNÝCH A OCHRÁNĚNÝCH DŘEVIN
V NEVROU ŠTĚPÁ NA VLÁŽI A OCHRANA POROSTU PŘOTI CHRYZU A LOUPÁČÍ



POPIS VÝSADBY :

ZN	NÁZEV	VELIKOST	KS
BRK	JELŇKA BRK - CORYLUS TORREANALIS	váha 0-3	5
HR	KRUŠŇKA HR - PYRUS DOMESTICA	váha 0-3	4
JO	JABLŇKA JO - MALUS SYLVESTRIS	váha 0-3	5
JRO	JELŇKA JRO - CORYLUS DOMESTICA	175-200	3
VČETNĚ OCHRANY DŘEVIN PŘED POŠKOZENÍM ZVĚŘÍ			17

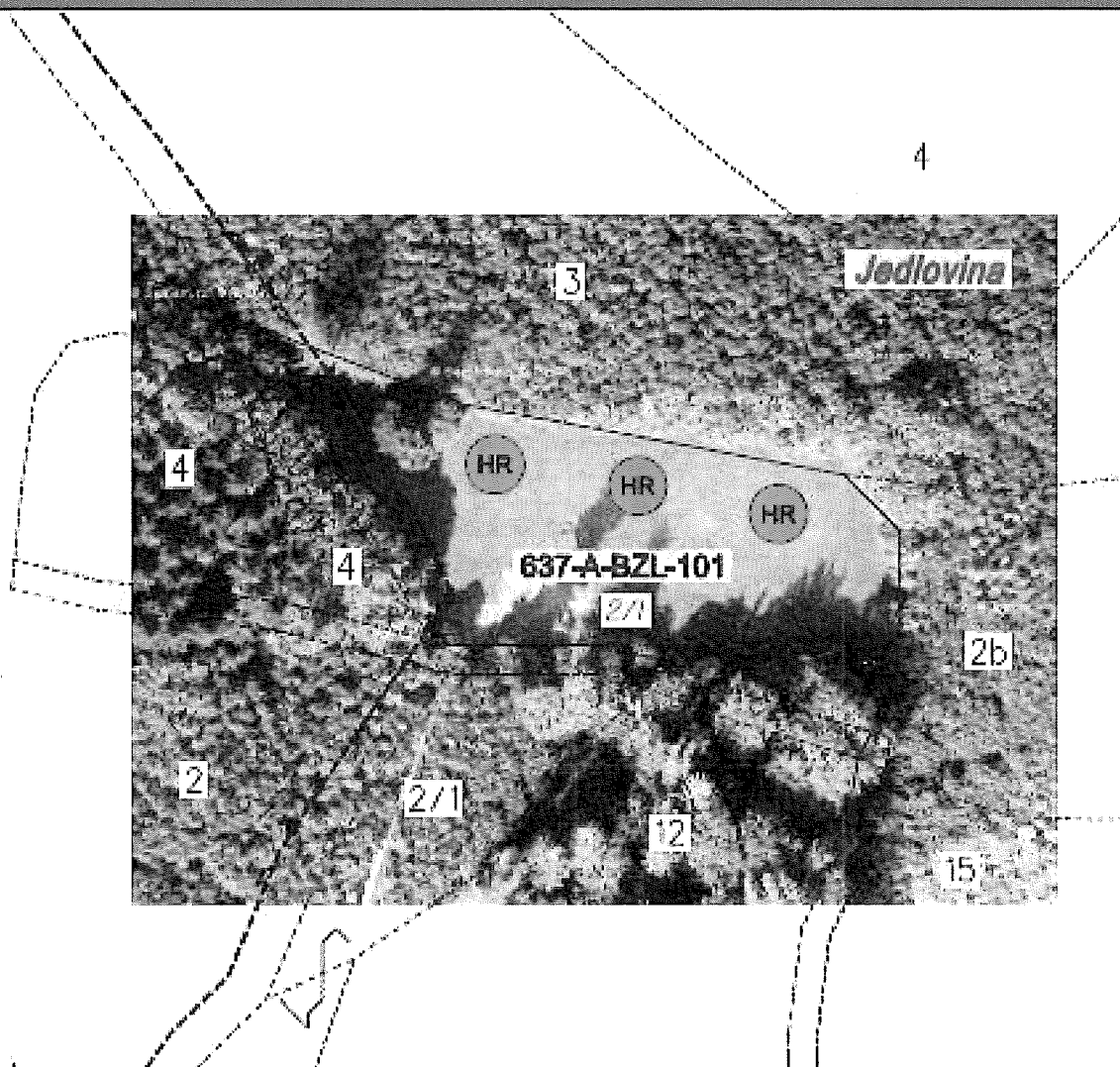


IO 01 - VÝSADBA OVOČNÝCH DŘEVIN NA BEZLEŠI

z.č. : 64, ŠTĚPÁN
z.č. : 101
místní : PROSTĚJOV

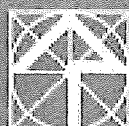
projekt : 635-C-BZL-102
návrh : 11/1999
z.č. : IO 01 / 109

VÝSADBA PLODNOBNÝCH, VZÁCNÝCH A OHROŽENÝCH DRUHŮ DŘEVIN
V REVÍRU ŠTÍTNÁ NAD VLÁŘÍ A OCHRANA POROSTŮ PROTI OHRYZU A LOUPÁNÍ



POPIS VÝSADEB :

ZN	NÁZEV	VELKOST cm	KS
HR	HERUŠEŘ OBECNÁ - PYRUS COMMUNIS	velmi 8-8	3
	VČETNĚ OCHRANY DŘEVIN PŘED POŠKOZENÍM ZVĚŘÍ		3

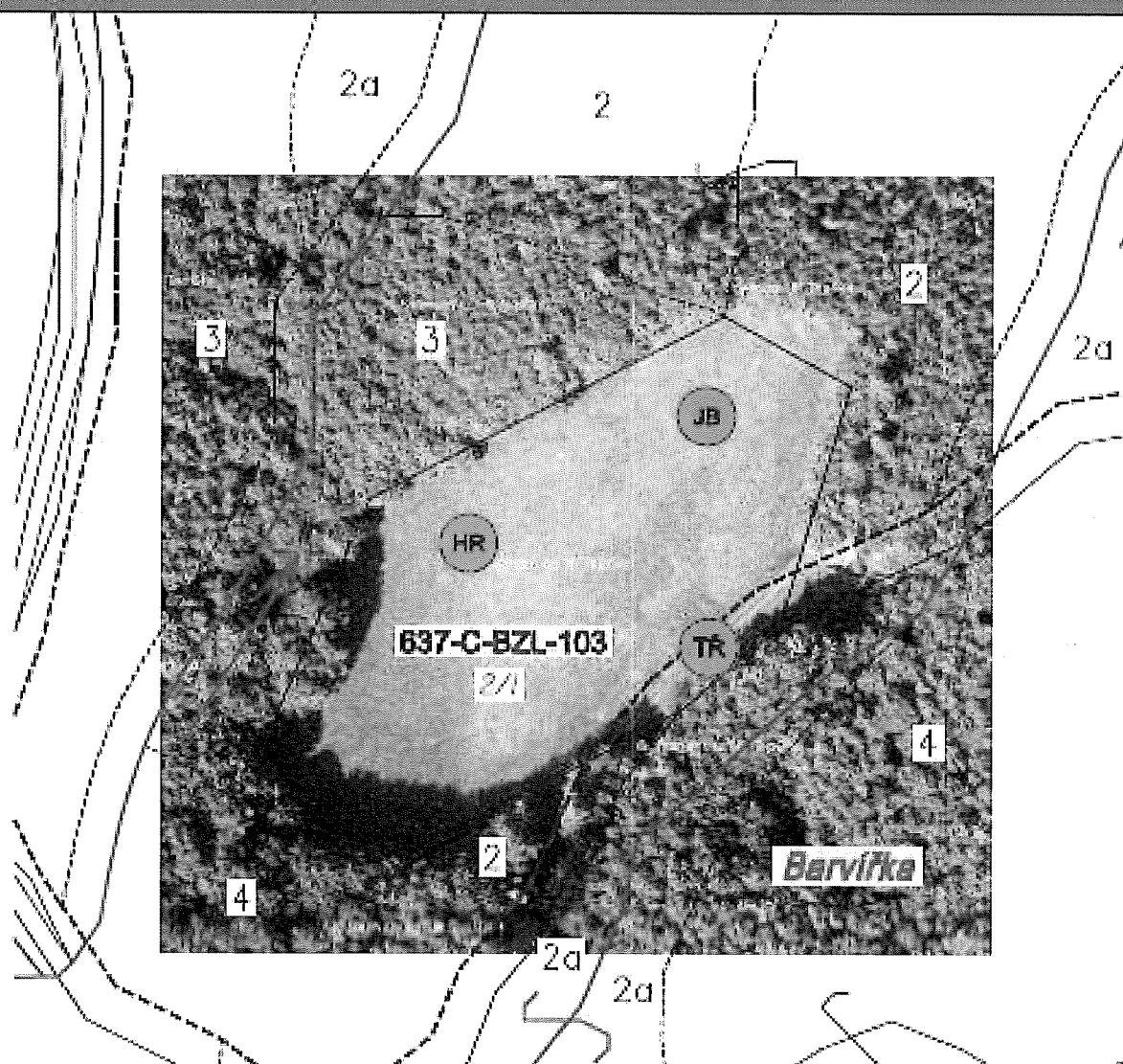


IO 01 - VÝSADBA OVOCNÝCH DŘEVIN NA BEZLESÍ

L.č. : Bc. ŠTĚPÁN
p.č. : 2/1
Město : JEDLOVINA

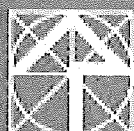
porok : 637-A-BZL-101
mřížko : 1 : 1000
č.č. : IO 01 / 110

**VÝSADBA PLODONOSNÝCH, VZÁCNÝCH A OHROŽENÝCH DRUHŮ DŘEVIN
V REVÍRU ŠTÍTNÁ NAD VLÁŘÍ A OCHRANA POROSTŮ PROTI OHRYZU A LCUPÁNÍ**



POPIS VÝSADEB :

ZN	NÁZEV	VELIKOST cm	KS
HR	HRIUŠEŇ OBECNÁ - PYRUS COMMUNIS	velm 8-8	1
JB	JABLOŇ LESNÍ - MALUS SYLVESTRIS	velm 8-8	1
TR	TŘEŠEŇ PTAČNICE (OBECNÁ) - PRUNUS AVIUM	velm 8-8	1
	VČETNĚ OCHRANY DŘEVIN PŘED POŠKOZENÍM ZVĚŘÍ		3



IO 01 - VÝSADBA OVOCNÝCH DŘEVIN NA BEZLESÍ

l.o. : Sv. ŠTĚPÁN
p.č. : 241
lokality : BARVÍŘKA

parc. : 637 C BZL 103
měřítko : 1 : 1000

č.č. : **IO 01 / 111**

IO 02 – DOPLNĚNÍ VZÁCNÝCH A OHROŽENÝCH DRUHŮ DO POROSTŮ VČETNĚ OCHRANY PŘED POŠKOZENÍM ZVĚŘÍ

Obnovní těžbou byly vytvořeny podmínky pro přirozenou obnovu porostů. Do těchto mladých porostů budou dosazovány vzácné a ohrožené druhy dřevin. Pro dané území byly vytipovány břeky, jilmy, kleny a třešně v celkovém počtu 420 kusů.

Výpěstky budou vysazovány lesnickým způsobem jednotlivě do vhodných míst v obnoveném porostu. Místo výsadby musí být v porostu vytipováno tak, aby novým sazenicím nekonkurovaly již rostoucí mladé stromky a aby stanoviště splňovalo co neoptimálnější podmínky pro růst a vývoj daného druhu. Doporučuje se, aby výběr stanovišť byl proveden v úzké součinnosti s odpovědným pracovníkem lesní správy.

Každý výpěstek bude chráněn oplocenkou před poškozením zvěří.

Vysazovány budou rostliny velikosti 80 - 120 cm, prostokořenné.

Při výsadbě musí být jemné asimilační kořeny světlé a vodnaté, nikoliv hnědé až černé a zaschlé.

Jestliže kořenový systém postrádá dostatek těchto jemných světlých a vodnatých kořenů, není výsadbový materiál kvalitní a nesmí být vysazován.

Nejvhodnější termín pro výsadby je podzim, protože kořeny mohou až do zamrznutí růst, i když je nadzemní část ve stadiu dormance.

Při jarní výsadbě hrozí nedodržení agrotechnických lhůt, narašené rostliny se hůře ujímají a vyžadují větší pozornost a údržbu.

POROST	BRK	JLH	KL	TR	CELKEM
605 A 10			20	20	40
606 A 9			10	10	20
607 B 14			10	10	20
608 D 12			10	10	20
610 A 10				10	10
610 B 12			15	15	30
611 B 14	15			15	30
613 A 13		15		15	30
614 B 13		5		5	10
614 C 14		10		10	20
615 B 11			10	10	20
615 C 13			25	25	50
620 A 15		10		10	20
621 A 15	5			5	10
621 B 15			5	5	10
632 B 17			10	10	20
635 C 16			5	5	10
637 A 15			5	5	10
637 B 12		10		10	20
637 D 13		10		10	20
CELKEM	20	60	125	215	420

BRK = Sorbus torminalis – jeřáb břek

JLH = Ulmus glabra (U. montana) – jilm horský (lysý)

KL = Acer pseudoplatanus - javor klen

TR = Prunus avium – třešeň ptáčníce

Výsadby sazenic lesních dřevin

Dle výkresů a po dohodě s revírníkem budou vytýčeny jednotlivé plochy pro výsadbu stromů.

Pro každou rostlinu bude vykopána dostatečně velká jáma – čím větší, tím více a lépe ovlivní budoucí růst výpěstku.

Obecně platí, že výsadbová jáma by měla být minimálně 1,5 x širší a hlubší, než je velikost kořenového systému.

Dno a stěny jámy musí být zdrsněny rýčem, aby se usnadnilo prorůstání kořenů – jinak může dojít ke vzniku tzv. květináčového efektu, při kterém se kořeny stáčíjí dovnitř.

Nekvalitní, zpravidla spodní vrstva půdy, bude při kopání jámy separována od kvalitnější, zpravidla horní vrstvy půdy. Kvalitnější půdou bude ze spodní strany a z boků obsypán kořenový systém, méně kvalitní pak přijde do horních vrstev. Na dno jámy je možné položit sloupnutý drn (pokud zde je) kořeny vzhůru.

Kořeny musí být v jámě náležitě rozprostřeny.

Rostliny budou vysazovány jamkovou výsadbou s kopáním jamky 50 x 50 cm, stupeň zabuření se uvažuje 2, zemina tř. 4.

Poškozené větve musí být odřezány až do zdravého dřeva.

Kolem každého výpěstku bude zřízena ochrana před poškozováním zvěří.

Ochrana bude mechanická – drátěná nebo dřevěná oplocenka výšky do 2 m nad terénem.

Oplocení z lesnického pletiva bude na půdorysu rovnostranného trojúhelníku o délce strany 80-85 cm – to je celkem 2,5 metru pletiva na 1 strom.

Pro oplocení bude použito lesnické pletivo min. 1 x pozink – 70 g/m², spojení drátů uzlíky, min průměr drátů 2 mm. Pletivo se napíná na vnější stranu sloupků, bude otočeno velkými oky nahoru, směrem k zemi se oka zmenšují a houstnou. Pletivo bude ke každému sloupku přibito 4 hřebíky. Hřebíky min délky 65 mm budou v horní části zahnutý nahoru, u země dolů.

Kůly (tyčovina) středního průměru 9-13 cm budou zapuštěny silnějším koncem do hloubky min 40 cm. Nejvhodnější materiál pro kůly je modřín, dub, akát a jilm. Pokud budou zhotoveny z borovice nebo smrku, musí být spodní část kůlu v délce min. 50 cm opálena na dřevo nebo odkorněna a penetrována vhodným prostředkem. Kůly budou na spodní straně zašpičateny.

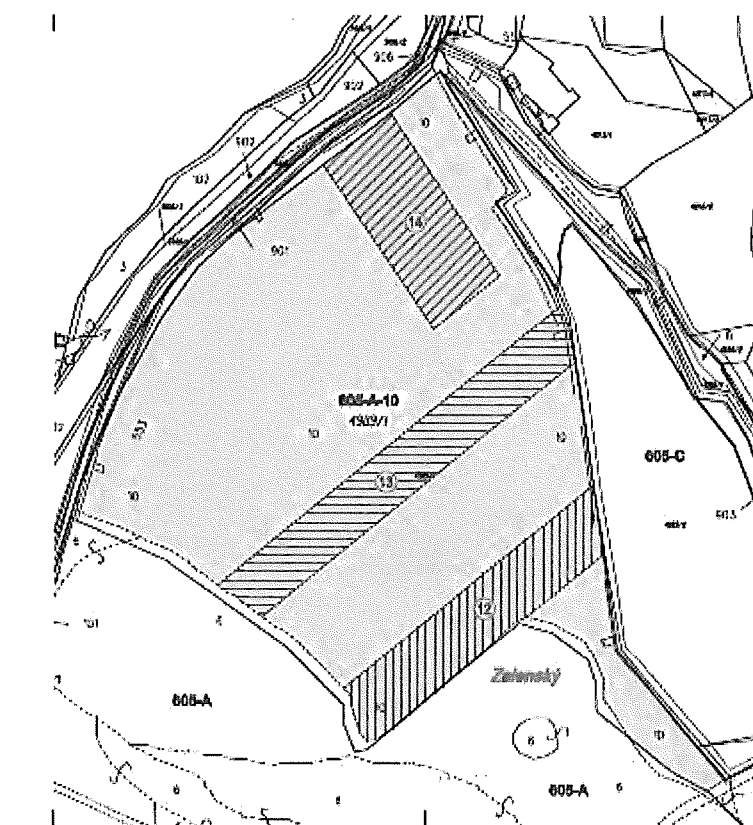
Díry pro kůly budou vyvrtány nebo vybrány rýčem, kůl pak musí být následně pevně ukotven.

Kůly budou na horní straně spojeny ráhnem (tyčovina) středního průměru 6-9 cm. Lze použít i střešní latě 4x6 cm. Pletivo bude k ráhnum přivázání drátem. Na spodní straně bude pletivo dotaženo až na terén. Dolní okraj pletiva bude v každém poli přichycen kolíkem se zahnutým hřebíkem k terénu. Nerovnosti terénu musí být předem srovnány tak, aby mezi terénem a spodním okrajem pletiva nebyla žádná mezera.

Následnou péči bude provádět lesní správa vlastními prostředky.

Při předání musí být dřeviny zdravé, vitální, s dobře vyvinutým terminálem, evidentně schopné dalšího úspěšného vývoje.

Výkresová část:



VÝKRES PLOCHOSEKTY, VZÁCNÝCH A OHROŽENÝCH DRUHŮ DŘEVIN V REVÍRU ŠITNÁ NAD VLÁNÍ A OCHRANA POROSTŮ PROTI OHROŽENÍ A LOUPNĚM

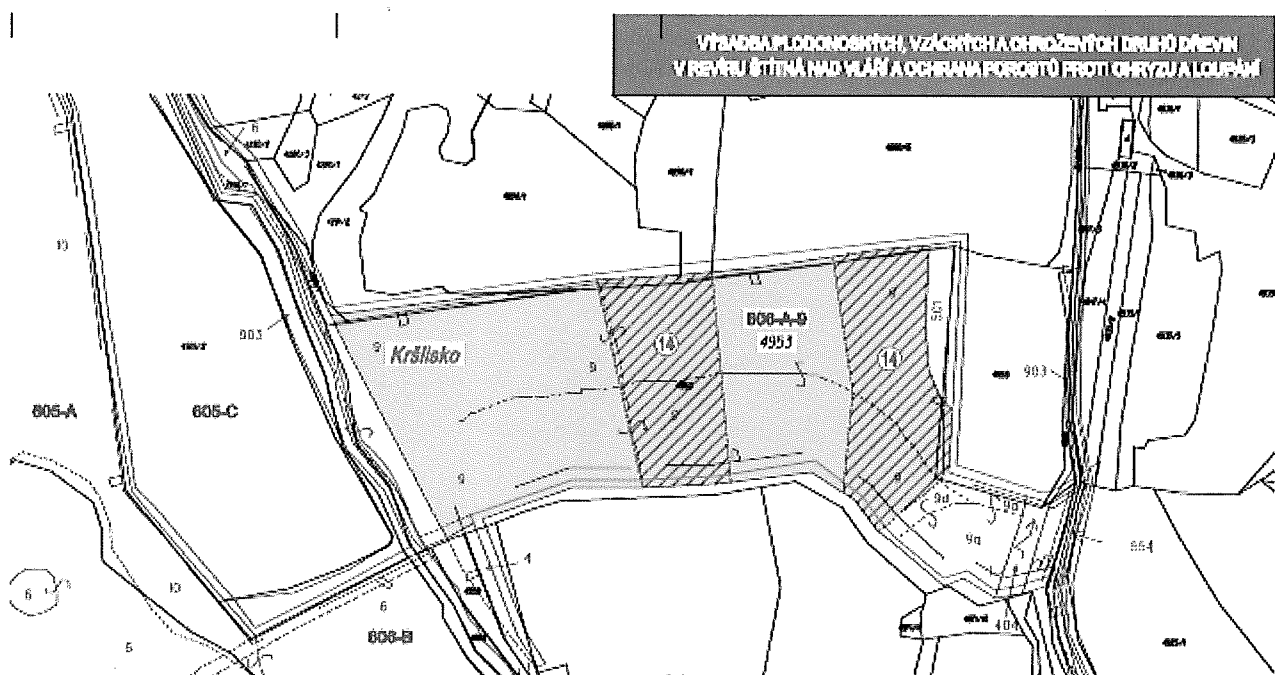
LEGENDA:

PLOCHY, KDE PROCHÁZKA
OBNOVĚ TĚŽBA
ČÍSLO - KOC, KOTY TĚŽBA PROCHÁZKA

POPIS VÝKRESU:

DR. NÁZEV	VELIKOST	FR
PL. JAVON BLUH - JAVON PRŮLESNĚKOVANÝ	100-200	20
TR. TŘESNĚK PRŮLESNĚKOVANÝ	100-200	20
VÝSTŘEL OCHRANNÝ PŘED PŮVLEČENÍM ZVĚŘÍ		20

IO 02 - DOPLNĚNÍ VZÁCNÝCH A OHROŽENÝCH DRUHŮ DO POROSTŮ
 L.č.: ŠITNÁ nad VLÁNÍ
 P.č.: 0000
 Průběh: Králůvko
 Průběh: 1 / 2001
 L.č.: IO 02 / 201



VÝKRES PLOCHOSEKTY, VZÁCNÝCH A OHROŽENÝCH DRUHŮ DŘEVIN V REVÍRU ŠITNÁ NAD VLÁNÍ A OCHRANA POROSTŮ PROTI OHROŽENÍ A LOUPNĚM

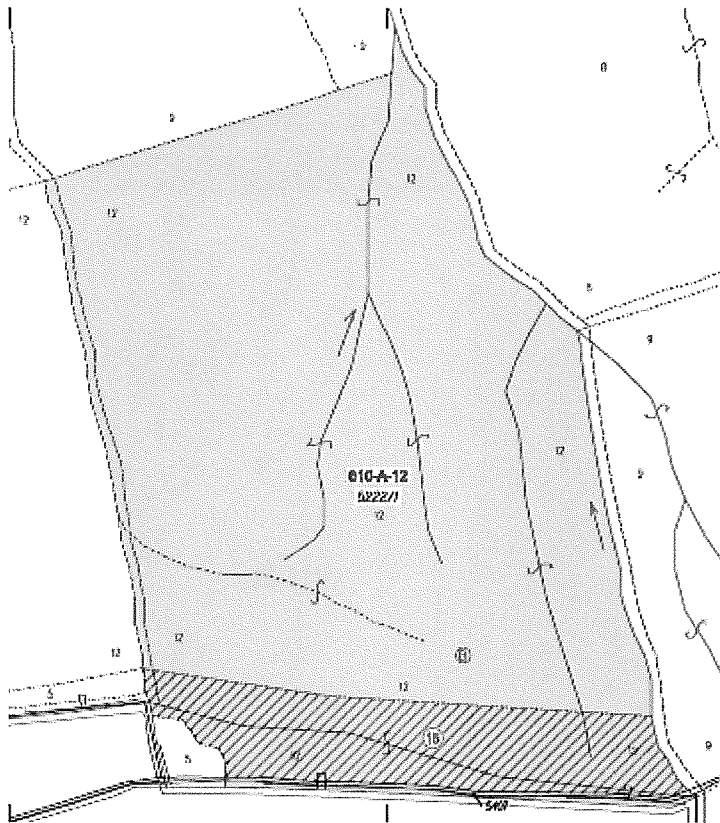
LEGENDA:

PLOCHY, KDE PROCHÁZKA
OBNOVĚ TĚŽBA
ČÍSLO - KOC, KOTY TĚŽBA PROCHÁZKA

POPIS VÝKRESU:

DR. NÁZEV	VELIKOST	FR
PL. JAVON BLUH - JAVON PRŮLESNĚKOVANÝ	100-200	20
TR. TŘESNĚK PRŮLESNĚKOVANÝ	100-200	20
VÝSTŘEL OCHRANNÝ PŘED PŮVLEČENÍM ZVĚŘÍ		20

IO 02 - DOPLNĚNÍ VZÁCNÝCH A OHROŽENÝCH DRUHŮ DO POROSTŮ
 L.č.: ŠITNÁ nad VLÁNÍ
 P.č.: 0000
 Průběh: Králůvko
 Průběh: 1 / 2001
 L.č.: IO 02 / 202



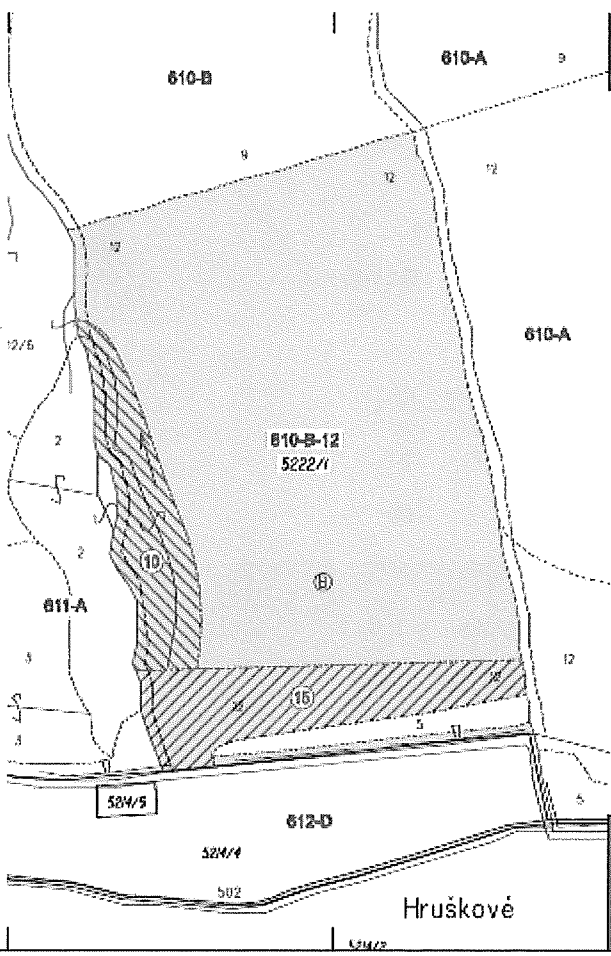
VÝRABA PLODODRŮBNÝCH, VZÁCNÝCH A OHROŽENÝCH DRUHŮ DŘEVNIN
V REVÍRU ŠTĚPŇA NAD VLÁPI A OCHRANA POROSTŮ PROTI OHŘYZU A LOUPÁKŮM

LEGENDA:
 PLOŠKY, KDE PROBĚHLA
 OHROŽENÍ
 ČÍSLO - ROK, KDY TĚŽBA PROBĚHLA


POPRIS VÝRADEK :

ZN	NÁZEV	VELIKOST m ²	ROK
15	všechny vzácné (okrasné) - vyhledávací	100-100	15
	všechny okrasné zřívky přes polokružnicí zvlášť		15

**IO 02 - DOPLNĚNÍ VZÁCNÝCH
A OHROŽENÝCH DRUHŮ DO POROSTŮ**
 k.č.: ŠTĚPŇA nad VLÁPI
 k.č. parcel:
 měřítko: 1:2000
 list: IO 02 / 2008



VÝRABA PLODODRŮBNÝCH, VZÁCNÝCH A OHROŽENÝCH DRUHŮ DŘEVNIN
V REVÍRU ŠTĚPŇA NAD VLÁPI A OCHRANA POROSTŮ PROTI OHŘYZU A LOUPÁKŮM

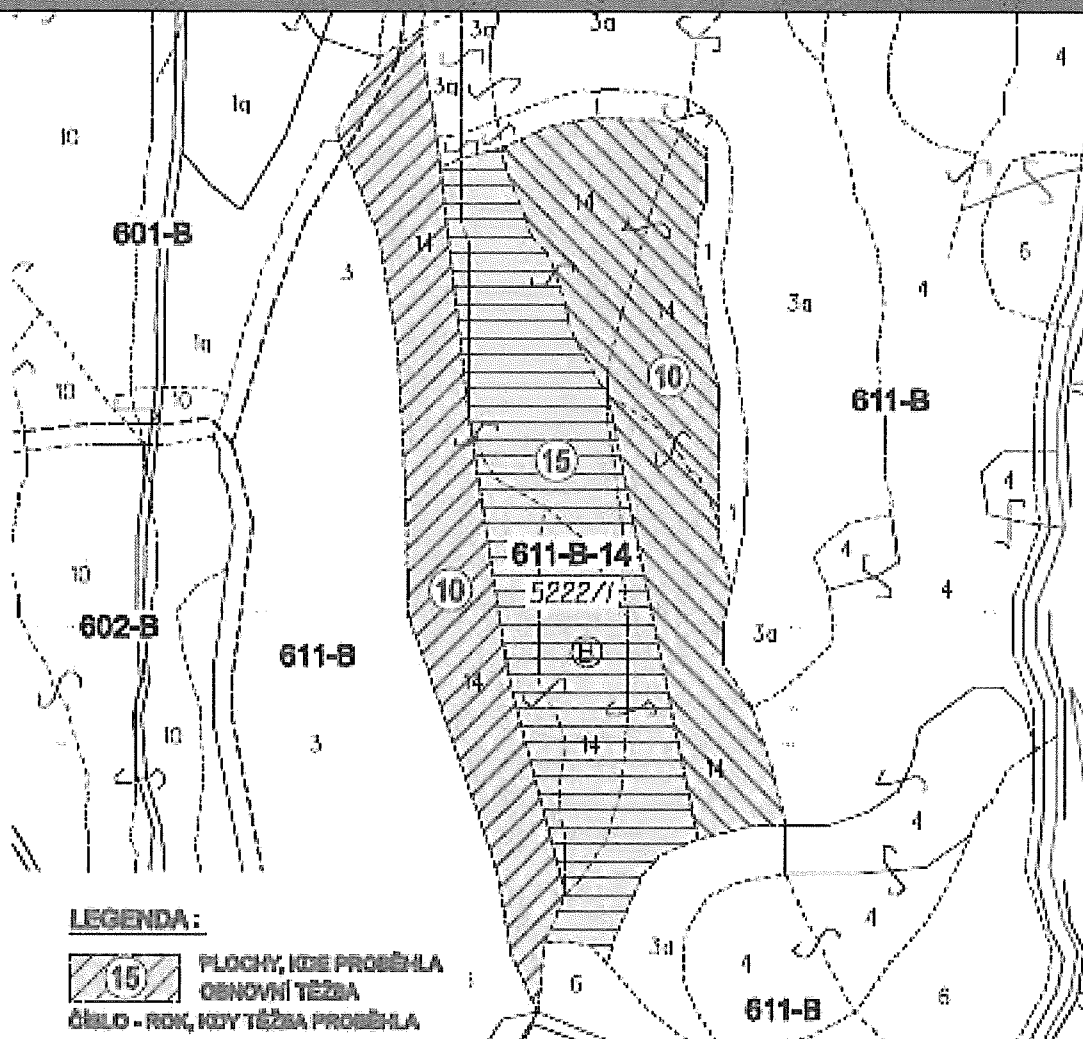
LEGENDA:
 PLOŠKY, KDE PROBĚHLA
 OHROŽENÍ
 ČÍSLO - ROK, KDY TĚŽBA PROBĚHLA

POPRIS VÝRADEK :

ZN	NÁZEV	VELIKOST m ²	ROK
15	JAVOR KLEN - AKČNÍ POKROKOPLOVNÁ	100-100	15
	všechny vzácné (okrasné) - vyhledávací	100-100	15
	všechny okrasné zřívky přes polokružnicí zvlášť		15

**IO 02 - DOPLNĚNÍ VZÁCNÝCH
A OHROŽENÝCH DRUHŮ DO POROSTŮ**
 k.č.: ŠTĚPŇA nad VLÁPI
 k.č. parcel:
 měřítko: 1:2000
 list: IO 02 / 2008

**VÝSADBA PLODONOSNÝCH, VZÁCNÝCH A CHROŽENÝCH DRUHŮ DŘEVIN
V REVÍRU ŠTITNÁ NAD VLÁŘÍ A OCHRANA POROSTŮ PROTI OHRYZU A LOUPÁNÍ**



LEGENDA:

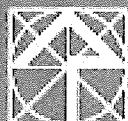
-  (15) PLOCHY, KDE PROŠELA
OSNOVNÍ TĚŽBA
ČÍSLO - ROK, KDY TĚŽBA PROŠELA

POPIS VÝSADEB :

ZN	NÁZEV	VELIKOST cm	KB
BRK	JEŘÁB BĚK - SCIRUS TORMAYALIS	120-150	10
TR	TŘEŠŇ PTÁČNICE (OBECNÁ) - PRUNUS ANUM	120-150	10

VČETNĚ OCHRANY DŘEVIN PŘED POŠKOZENÍM ZVĚŘÍ 30

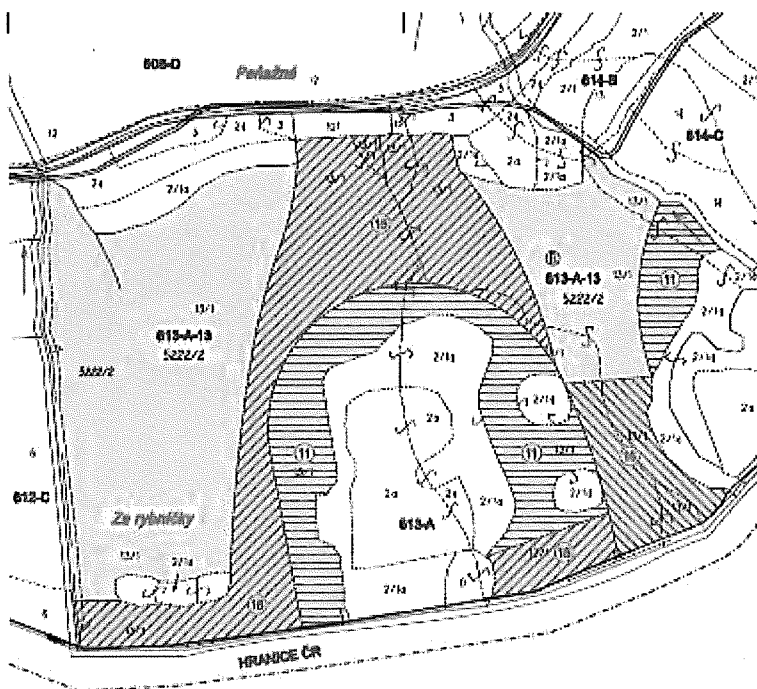
**IO 02 - DOPLNĚNÍ VZÁCNÝCH
A CHROŽENÝCH DRUHŮ DO POROSTŮ**



o.p. : ŠTITNÁ nad VLÁŘÍ
p.č. : 5222/1
okres : NAD ŠKOLICÍ

porost : 611 B 14
mřížka : 1 : 2000

č.č. : IO 02 / 207



VÝKRES PLOCHOVOSTŮCH, VZÁCHŮCH A OHRANĚNÝCH DRUHŮ DŘEVIN
V NĚMŽI JE ÚČINNĚ MAJÁK A OCHRANA POKROBTŮ PŘEDTÍ OHNIVÝMI A LOUPÁČI

LEGENDA:

PLOCHY ZE PRŮMĚRA
ORNOVĚNÝ TERÉN
ČRLO - POK, NOVĚ TERÉNA PŮVODNĚ

POPIS VÝKRESU:

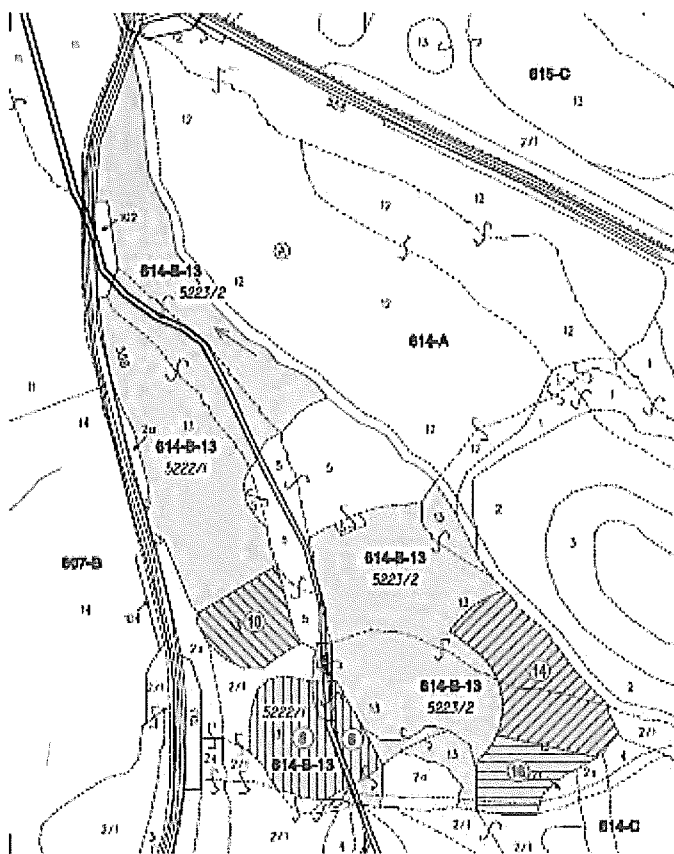
DRŮBY	VELIKOST	DRŮ
2/1	100-150	1/1
2/2	150-200	1/2
2/3	200-250	1/3

VÝŠKŮ ORNOVĚNÝ TERÉN PŮVODNĚ POKROBTŮ

**IO 01 - DOPLNĚNÍ VZÁCHŮCH
A OHRANĚNÝCH DRUHŮ DO POROSTŮ**

S.Š. BÍTTŮVĚK A Š.Š. BÍTTŮVĚK
S.Š. BÍTTŮVĚK A Š.Š. BÍTTŮVĚK
S.Š. BÍTTŮVĚK A Š.Š. BÍTTŮVĚK

10.02.2001



VÝKRES PLOCHOVOSTŮCH, VZÁCHŮCH A OHRANĚNÝCH DRUHŮ DŘEVIN
V NĚMŽI JE ÚČINNĚ MAJÁK A OCHRANA POKROBTŮ PŘEDTÍ OHNIVÝMI A LOUPÁČI

LEGENDA:

PLOCHY ZE PRŮMĚRA
ORNOVĚNÝ TERÉN
ČRLO - POK, NOVĚ TERÉNA PŮVODNĚ

POPIS VÝKRESU:

DRŮBY	VELIKOST	DRŮ
2/1	100-150	1/1
2/2	150-200	1/2
2/3	200-250	1/3

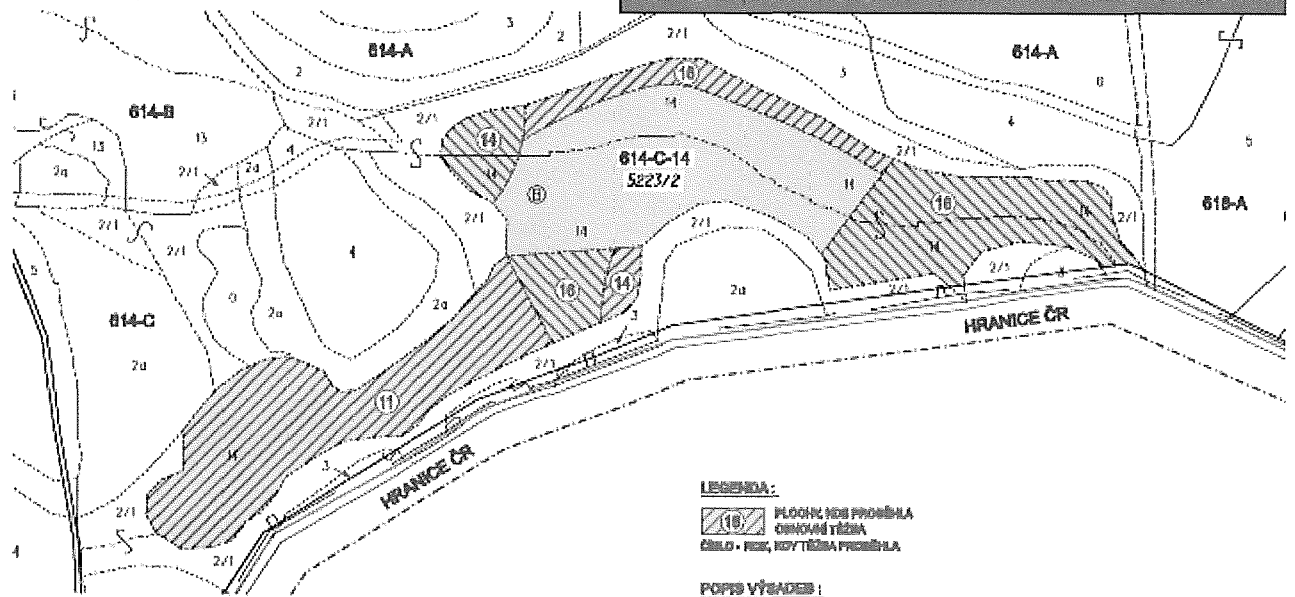
VÝŠKŮ ORNOVĚNÝ TERÉN PŮVODNĚ POKROBTŮ

**IO 02 - DOPLNĚNÍ VZÁCHŮCH
A OHRANĚNÝCH DRUHŮ DO POROSTŮ**

S.Š. BÍTTŮVĚK A Š.Š. BÍTTŮVĚK
S.Š. BÍTTŮVĚK A Š.Š. BÍTTŮVĚK
S.Š. BÍTTŮVĚK A Š.Š. BÍTTŮVĚK

10.02.2001

VÝSADBA PLODNOŠNÝCH, VZÁCHNÝCH A OHROŽENÝCH DRUHŮ DŘEVIN
V REVÍRU ŠTÍTNÁ NAD VLÁŘÍ A OCHRANA POROSTŮ PROTI OHRYZU A LOUPÁNÍ



LEGENDA:

10 PLOŠTĚ, KDE PROJEKTA
OHROŽENÉ DRUHY
ČÍSLA - VĚK, KOTVĚNÁ PRŮMĚR

POPIS VÝSADEB:

ZN	Název	Věk	Průměr	KS
JKH	JILM HOŘEKŮV - JILMHOV OLŠANNA (BRONTOVA)	100-150	10	
TR	TRÁVNÍK PŮVODNÍ (PŮVODNÍ) - PŮVODNÍ OLŠANNA	100-150	10	
	VŠETKÉ OCHRANNÉ DRUHY PŘIEM PŮVODNÍM ZVŮM			20

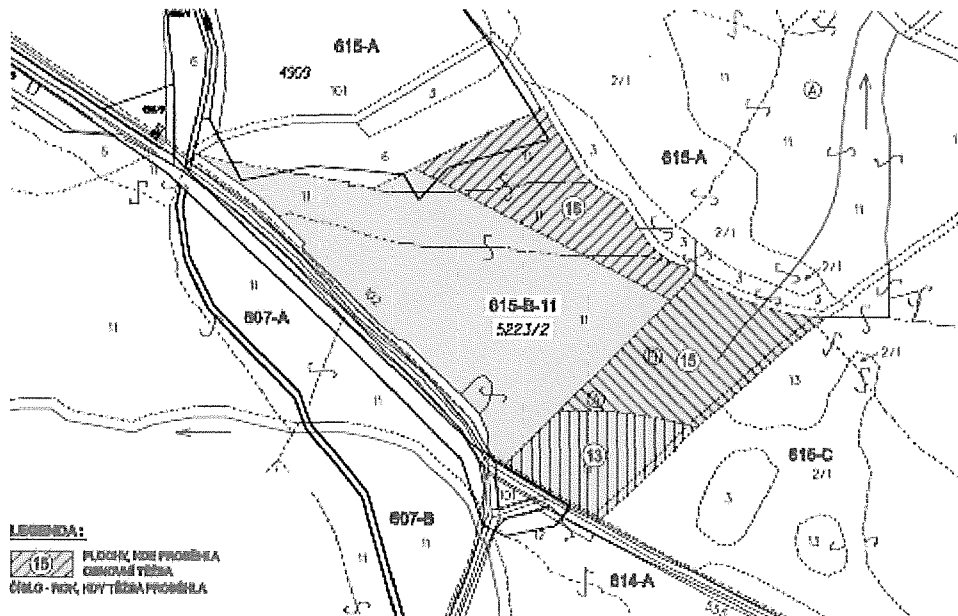
IO 02 - DOPLNĚNÍ VZÁCHNÝCH
A OHROŽENÝCH DRUHŮ DO POROSTŮ



J.A. ŠTÍTNÁ
P.A. ŠTÍTNÁ
MĚSTO - PŮVODNÍ

parc. : 614 C 14
m. : 1.2000
lx : IO 02 / 210

VÝSADBA PLODNOŠNÝCH, VZÁCHNÝCH A OHROŽENÝCH DRUHŮ DŘEVIN
V REVÍRU ŠTÍTNÁ NAD VLÁŘÍ A OCHRANA POROSTŮ PROTI OHRYZU A LOUPÁNÍ



LEGENDA:

10 PLOŠTĚ, KDE PROJEKTA
OHROŽENÉ DRUHY
ČÍSLA - VĚK, KOTVĚNÁ PRŮMĚR

POPIS VÝSADEB:

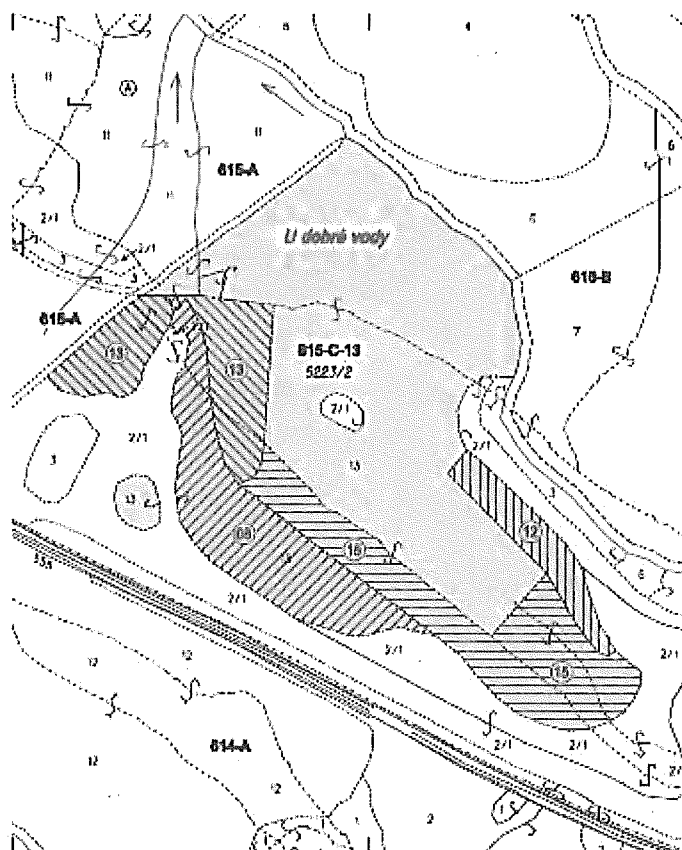
ZN	Název	Věk	Průměr	KS
JKH	JILMHOV OLŠANNA (BRONTOVA)	100-150	10	
TR	TRÁVNÍK PŮVODNÍ (PŮVODNÍ) - PŮVODNÍ OLŠANNA	100-150	10	
	VŠETKÉ OCHRANNÉ DRUHY PŘIEM PŮVODNÍM ZVŮM			20

IO 02 - DOPLNĚNÍ VZÁCHNÝCH
A OHROŽENÝCH DRUHŮ DO POROSTŮ



J.A. ŠTÍTNÁ NAD VLÁŘÍ
P.A. ŠTÍTNÁ NAD VLÁŘÍ
MĚSTO - PŮVODNÍ

parc. : 615 B 11
m. : 1.2000
lx : IO 02 / 211



VÝSADBA PLODONOSNÝCH, VZÁCNÝCH A OHROŽENÝCH DRUHŮ DŘEVIN
V REVÍRU ŠTĚPÁNĚ NAD VLAKŮM A OCHRANA POROSTŮ PROTI OHŘYZU A LOUPAVĚ

LEGENDA:

PLODINY, KOS PROBLEMA
OCHRANĚ TĚŽBA
ČELO - ROK, NOVĚ TĚŽBA PROBLEMA

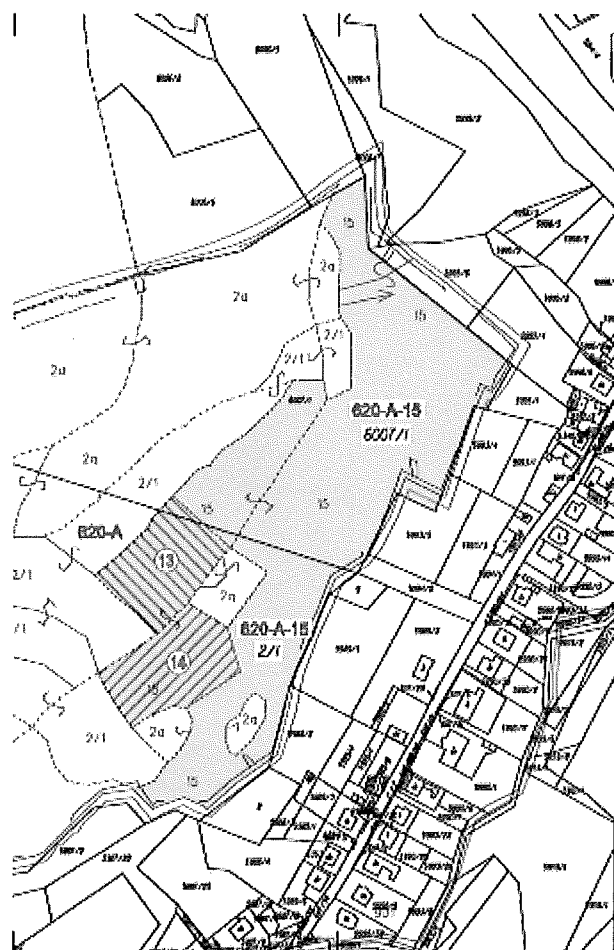
POPIS VÝSADBY:

SM	NÁZEV	VELIKOST	SM
13	JAVLŇ PĚŠŤ - JABLO PĚŠŤOPLAVNÉ	60-100	20
TR	TRÁVNÍK PĚŠŤOVÝ (PĚŠŤOVÝ) - PĚŠŤOVÝ	10-100	20
VČETNĚ OCHRANY DŘEVIN PŘED POHŘYZEM SVĚM			20

**IO 02 - DOPLNĚNÍ VZÁCNÝCH
A OHROŽENÝCH DRUHŮ DO POROSTŮ**

KČ - M. PĚŠŤOVÝ
 P. A. - M. PĚŠŤOVÝ
 TR - PĚŠŤOVÝ

Datum: 10.02.2012
 Měřítko: 1:2000



VÝSADBA PLODONOSNÝCH, VZÁCNÝCH A OHROŽENÝCH DRUHŮ DŘEVIN
V REVÍRU ŠTĚPÁNĚ NAD VLAKŮM A OCHRANA POROSTŮ PROTI OHŘYZU A LOUPAVĚ

LEGENDA:

PLODINY, KOS PROBLEMA
OCHRANĚ TĚŽBA
ČELO - ROK, NOVĚ TĚŽBA PROBLEMA

POPIS VÝSADBY:

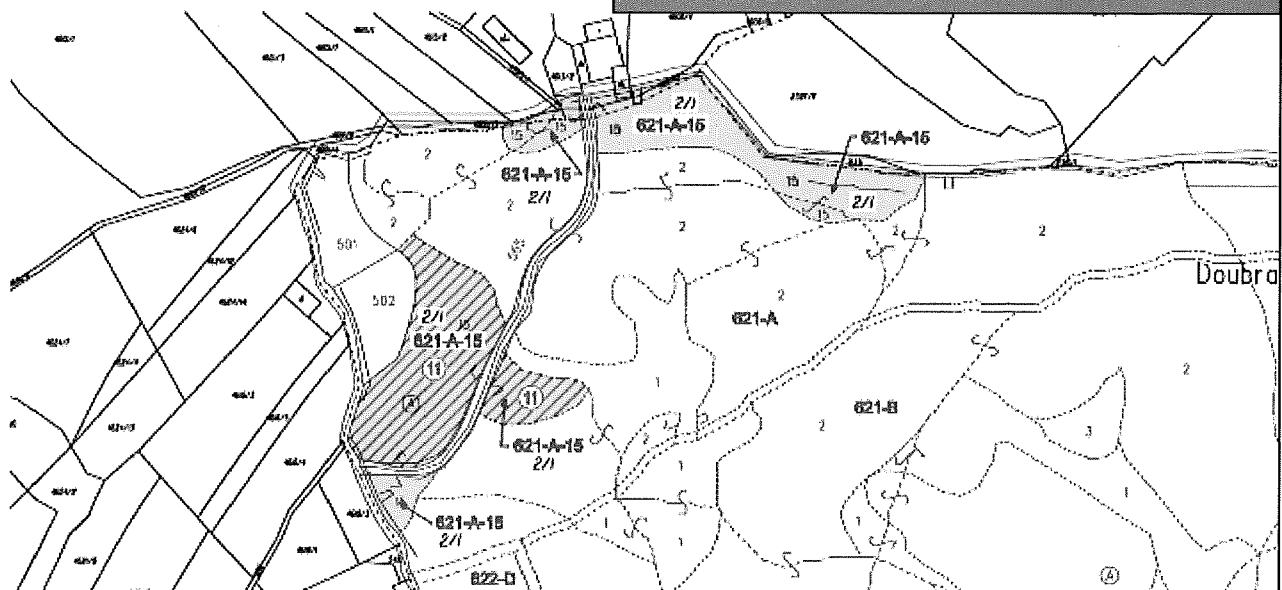
SM	NÁZEV	VELIKOST	SM
13	JAVLŇ PĚŠŤOVÝ - JABLO HLAVNÍ (MONTANA)	60-100	20
TR	TRÁVNÍK PĚŠŤOVÝ (PĚŠŤOVÝ) - PĚŠŤOVÝ	10-100	20
VČETNĚ OCHRANY DŘEVIN PŘED POHŘYZEM SVĚM			20

**IO 02 - DOPLNĚNÍ VZÁCNÝCH
A OHROŽENÝCH DRUHŮ DO POROSTŮ**

KČ - M. PĚŠŤOVÝ
 P. A. - M. PĚŠŤOVÝ
 TR - PĚŠŤOVÝ

Datum: 10.02.2012
 Měřítko: 1:2000

VÝMĚNA PLODOMIŠŤKÝCH, VZÁCNÝCH A OHROŽENÝCH DRUHŮ DŘEVNIN
V REVNĚHU ŠTĚPNÁ NAD VLAVŇÍ A OCHRANA POROSTŮ PROTI OHŘEVU A LOUPÁNÍ



LEGENDA:

PLOCHY, KDE PŘEMĚLA
OSNOVNÍ TĚŽBA
Číslo - rok, kdy těžba přeměla

POPIS VÝSADEB:

SM	NÁZEV	VELIKOST sm	KS
YH	Výsadní Ptáček (osobní) - Právník Revu	500-100	5
	Všichni ostatní dřevní výsadby		5

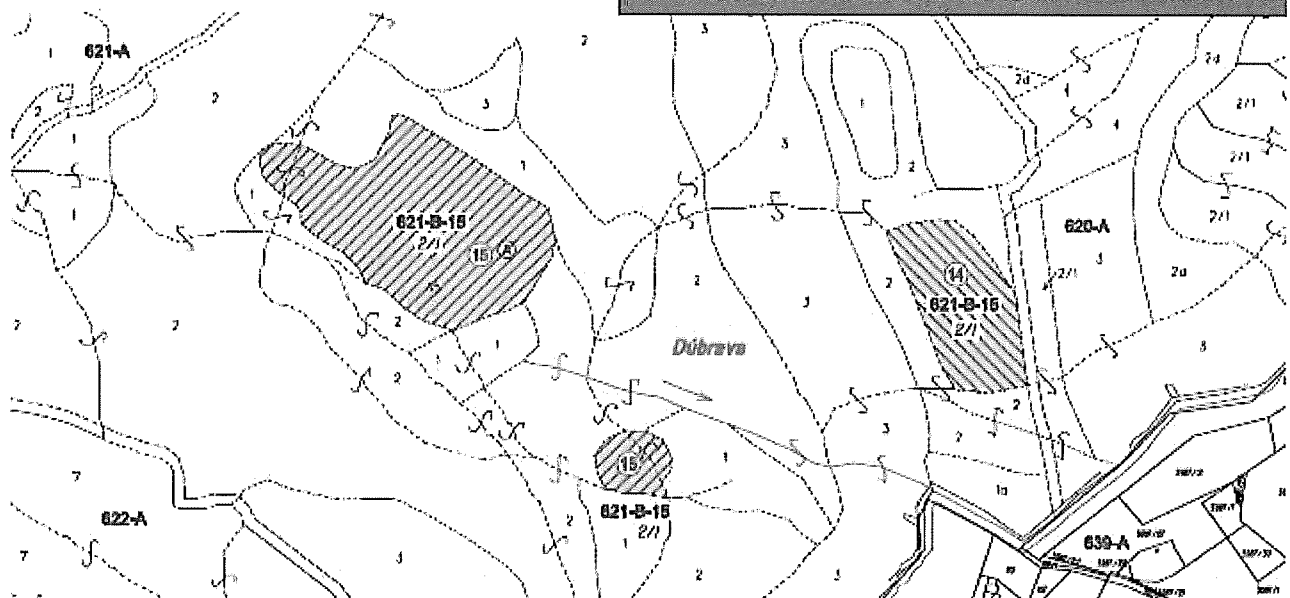
IO 02 - DOPLNĚNÍ VZÁCNÝCH
A OHROŽENÝCH DRUHŮ DO POROSTŮ



LS - os. ŠtĚPNÁ
NA - 2/1
Město: 1. 12. 2014

projekt: 021 0 2/1
datum: 1. 12. 2014
číslo: IO 02 / 214

VÝMĚNA PLODOMIŠŤKÝCH, VZÁCNÝCH A OHROŽENÝCH DRUHŮ DŘEVNIN
V REVNĚHU ŠTĚPNÁ NAD VLAVŇÍ A OCHRANA POROSTŮ PROTI OHŘEVU A LOUPÁNÍ



LEGENDA:

PLOCHY, KDE PŘEMĚLA
OSNOVNÍ TĚŽBA
Číslo - rok, kdy těžba přeměla

POPIS VÝSADEB:

SM	NÁZEV	VELIKOST sm	KS
SL	Javor klen - os. Právník Revu	500-100	5
YH	Výsadní Ptáček (osobní) - Právník Revu	500-100	5
	Všichni ostatní dřevní výsadby		10

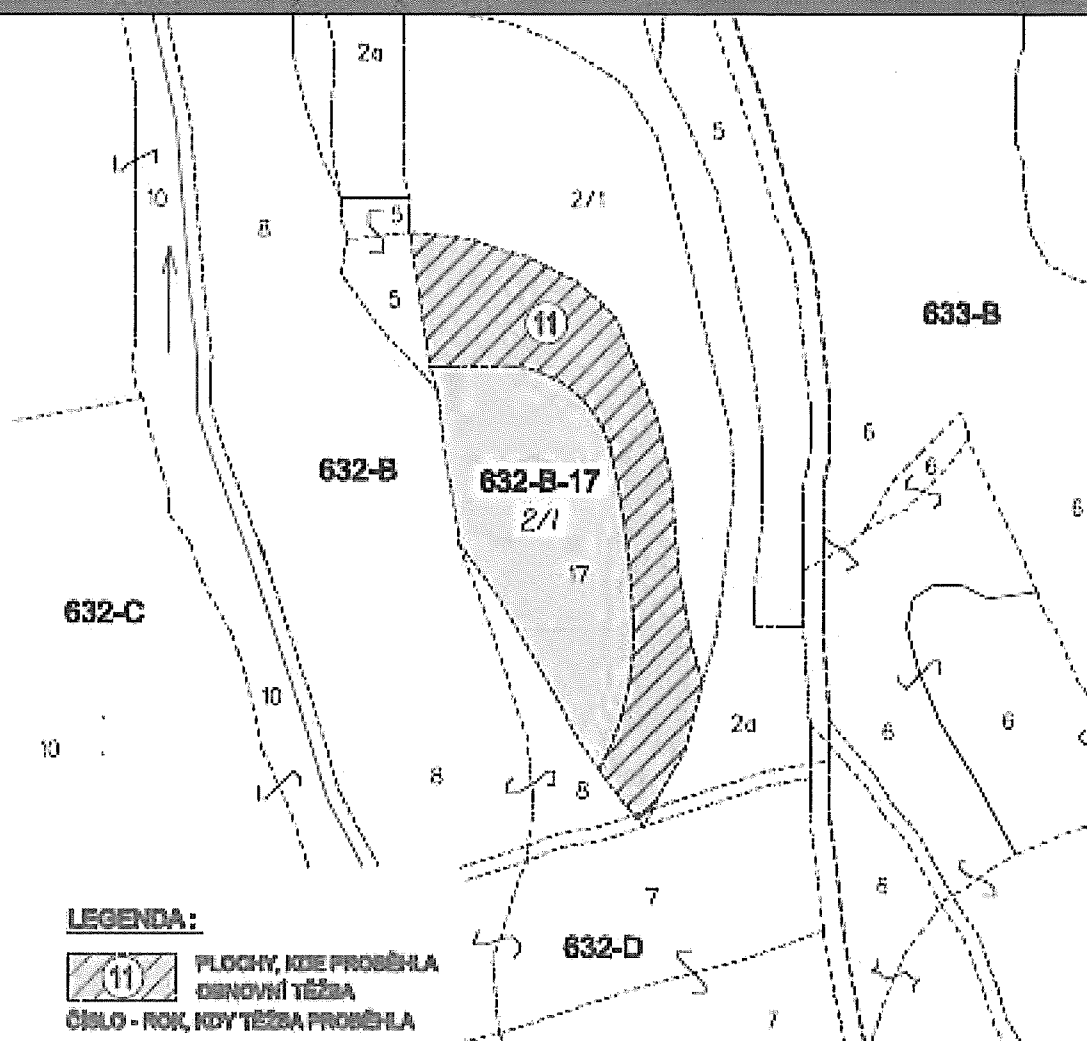
IO 02 - DOPLNĚNÍ VZÁCNÝCH
A OHROŽENÝCH DRUHŮ DO POROSTŮ



LS - os. ŠTĚPNÁ
NA - 2/1
Město: 1. 12. 2014

projekt: 021 0 2/1
datum: 1. 12. 2014
číslo: IO 02 / 215

**VÝSADBA PLODNOBNÝCH, VZÁČNÝCH A OHROŽENÝCH DRUHŮ DŘEVIN
V REVÍRU ŠTÍTNÁ NAD VLARÍ A OCHRANA POROSTŮ PROTI OHRYZU A LOUPÁNÍ**



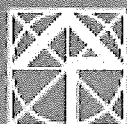
LEGENDA:

 PLOCHY, KDE PROŠLA
OSNOVNÍ TĚŽBA
ČÍSLO - ROK, KDY TĚŽBA PROŠLA

POPIS VÝSADEB:

ZN	NÁZEV	VELIKOST cm	KB
KL	JAVOR KLEN - ACER PSEUDOPLATANUS	120-150	10
TR	Třešň Ptáček (obecná) - PRUNUS AVIUM	120-150	10
	VČETNĚ OCHRANY DŘEVIN PŘED POŠKOZENÍM ZVĚŘÍ		20

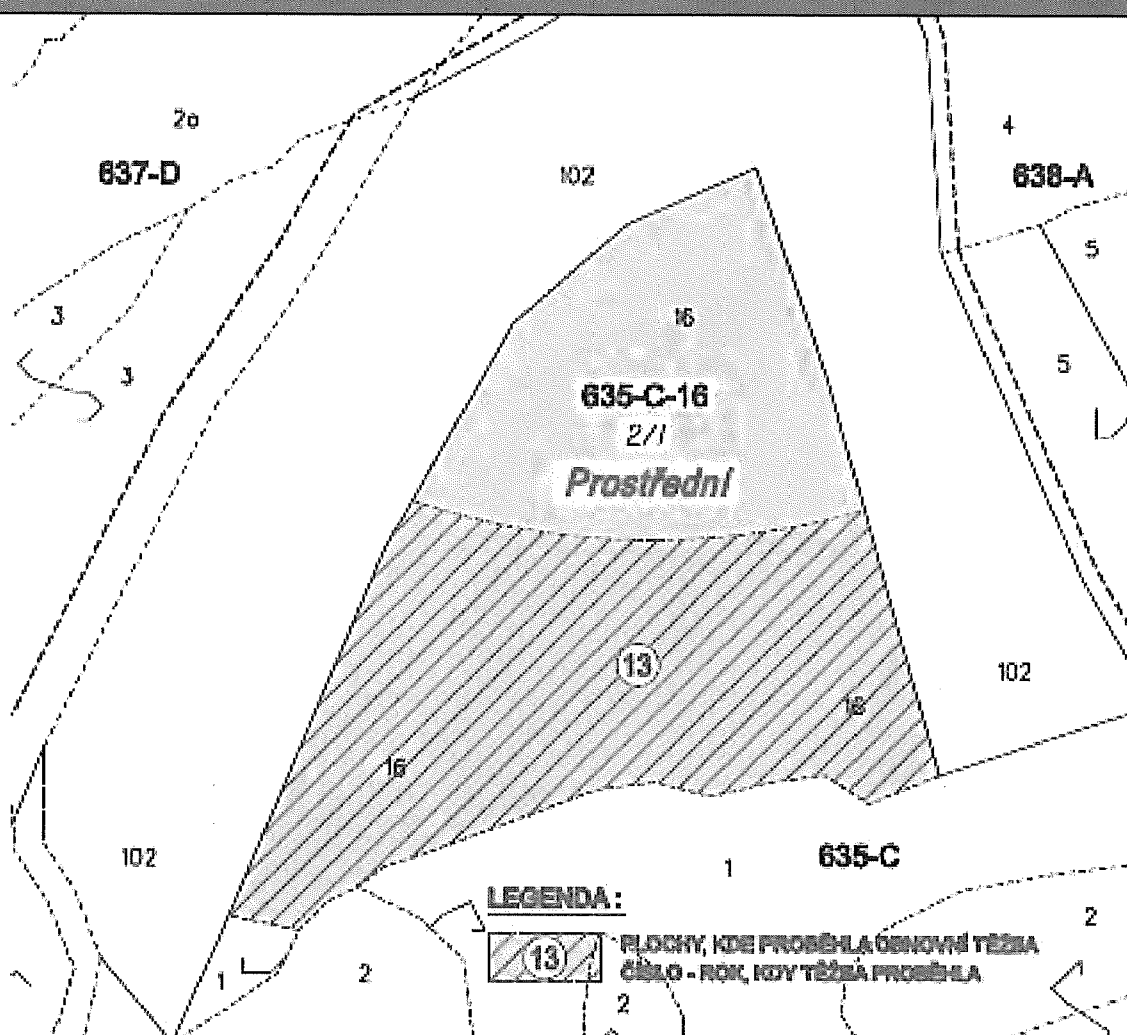
**IO 02 - DOPLNĚNÍ VZÁČNÝCH
A OHROŽENÝCH DRUHŮ DO POROSTŮ**



z.ú. : ŠTÍTNÁ
p.ú. : 231
okres : NAD PASEKEM

parcel : 632 B 17
měřítka : 1 : 2000
č.ú. : IO 02 / 218

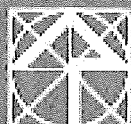
**VÝSADBA PLODONOSNÝCH, VZÁCNÝCH A OHROŽENÝCH DRUHŮ DŘEVIN
V REVÍRU ŠTÍTNÁ NAD VLÁŘÍ A OCHRANA POROSTŮ PROTI OHRYZU A LOUPÁNÍ**



POPIS VÝSADEB :

ZN	NÁZEV	VELIKOST cm	KČ
KL	JAVOR KLEN - ACER PSEUDOPLATANUS	120-150	6
TR	TŘEŠEŇ PTÁČNICE (OBEČNÁ) - PRUNUS AVIUM	120-150	6
	VČETNĚ OCHRANY DŘEVIN PŘED POŠKOZENÍM ZVĚŘÍ		10

**IO 02 - DOPLNĚNÍ VZÁCNÝCH
A OHROŽENÝCH DRUHŮ DO POROSTŮ**

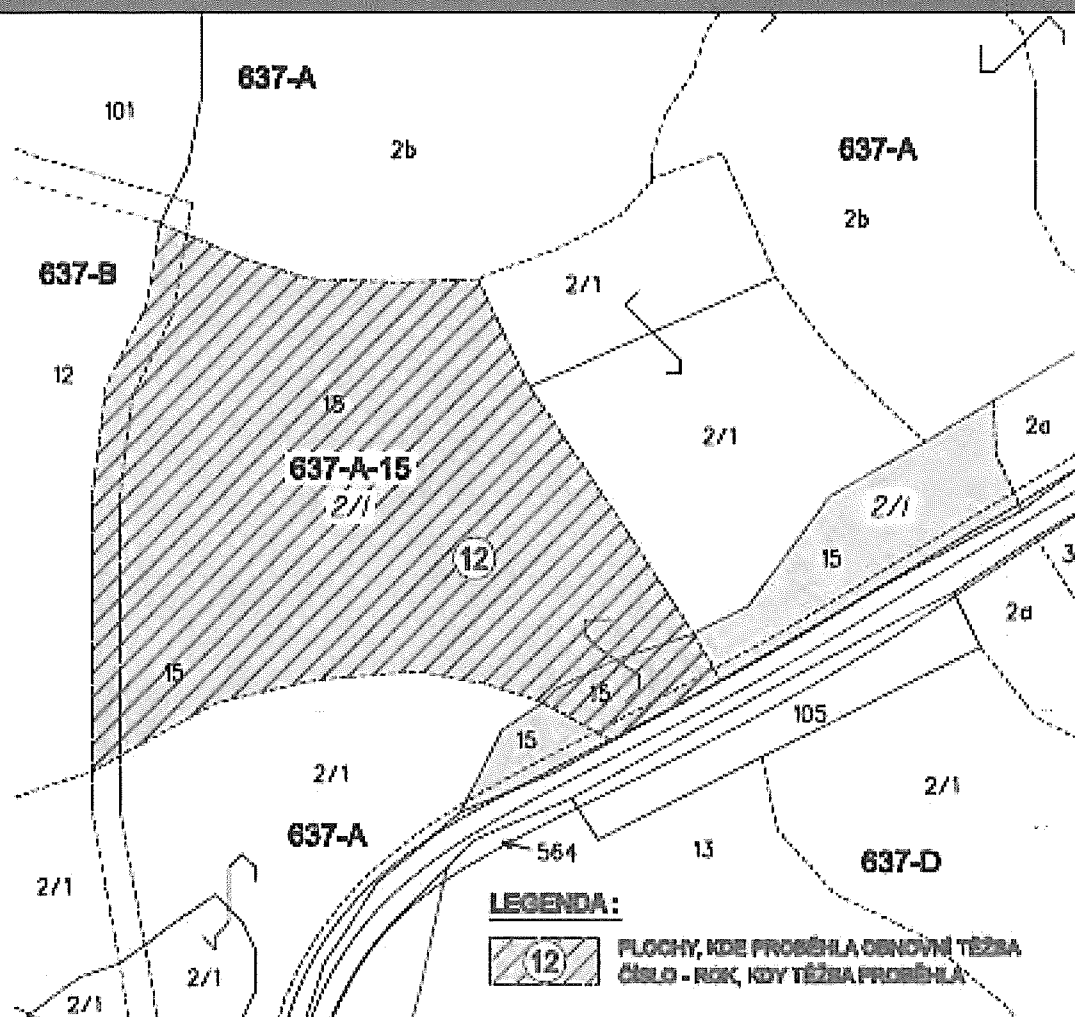


L.O. : Ing. ŠTĚPÁN
P.L. : 21
oblast : PROSTĚDÍNĚ

porost : 635 C 16
mřížko : 1 : 7000

č. v. : IO 02 / 217

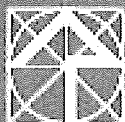
**VÝSADBA PLODNOBNÝCH, VZÁCNÝCH A OHROŽENÝCH DRUHŮ DŘEVIN
V REVÍRU ŠTÍTNÁ NAD VLÁŘÍ A OCHRANA POROSTŮ PROTI OHRYZU A LOUPÁNÍ**



POPIS VÝSADEB :

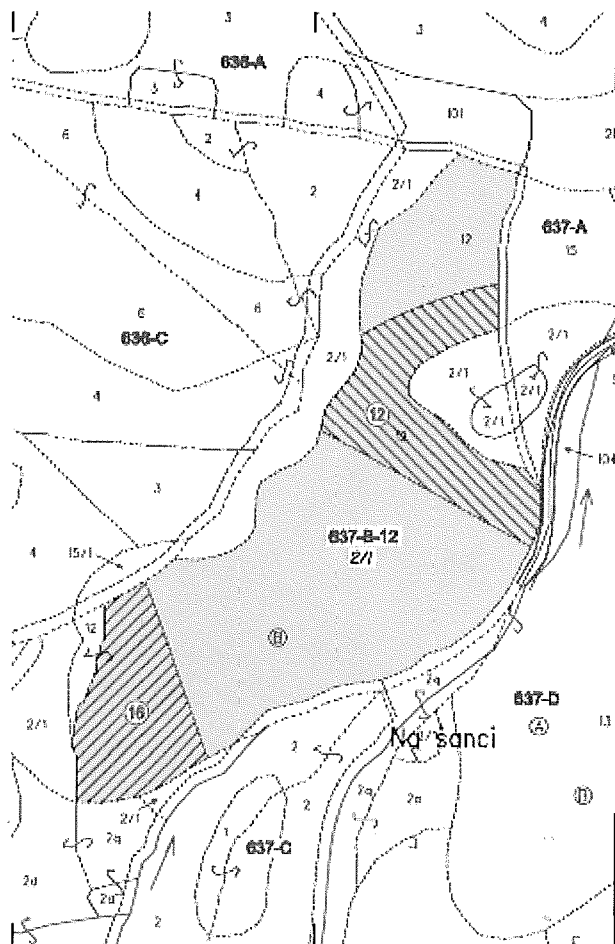
ZN	NÁZEV	VELIKOST cm	KB
KL	JAVOR KLEN - ACER PSEUDOPLATANUS	120-180	5
TR	TŘEŠEŇ PTÁČNICE (OSBONÁ) - PRUNUS AVIUM	120-180	5
VČETNÉ OCHRANY DŘEVIN PŘED POŠKOZENÍM ZVĚŘÍ			10

**IO 02 - DOPLNĚNÍ VZÁCNÝCH
A OHROŽENÝCH DRUHŮ DO POROSTŮ**



K.L. : Dr. ŠTĚPÁN
p.č. : 371
okres : KÚT

parcel. : 637A/15
měřítka : 1 : 2000
č.č. : IO 02 / 218



**VÝSADBA PLODNOBNÝCH, VZÁCHŤCH A OHROŽENÝCH DRUHŮ DŘEVIN
V REVÍRU ŠTĚPŇÁ NAD VLÁŘÍ A OCHRANA POROSTŮ PROTI OHYZU A LOUPÁNÍ**

LEGENDA:

12 PLOCHA NEB POKROČILA
OHROŽENÁ TĚSNA
Číslo - rok, novotěsna proměnila

POPIS VÝSADBY:

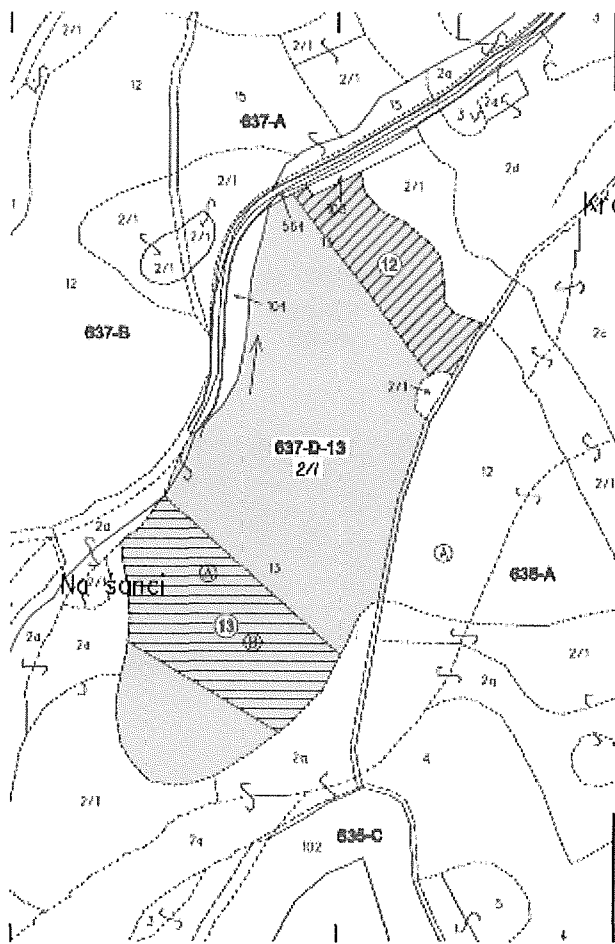
ZN	NÁZEV	VEŠKOST m	KS
JLN	JELM HORNÍKŮ - ULMAJS GLANPA (MONTUBA)	230-300	10
YH	TŘEŠŇÍ PŤÁČKOC (ORONCH) - PVLKALIS PVLKALIS	230-300	10
VĚSTNĚ OCHRANY ŠTĚPŇY PŘES POHROŽENÁ ZVĚŘÍ			20

**IO 02 - DOPLNĚNÍ VZÁCHŤCH
A OHROŽENÝCH DRUHŮ DO POROSTŮ**



1:2 - 2x 100cm
1:1 - 2x
Měřítko: 1:50

projekt: IO 02
datum: 1. 2021
1:2 - IO 02 / 210



**VÝSADBA PLODNOBNÝCH, VZÁCHŤCH A OHROŽENÝCH DRUHŮ DŘEVIN
V REVÍRU ŠTĚPŇÁ NAD VLÁŘÍ A OCHRANA POROSTŮ PROTI OHYZU A LOUPÁNÍ**

LEGENDA:

13 PLOCHA NEB POKROČILA
OHROŽENÁ TĚSNA
Číslo - rok, novotěsna proměnila

POPIS VÝSADBY:

ZN	NÁZEV	VEŠKOST m	KS
JLN	JELM HORNÍKŮ - ULMAJS GLANPA (MONTUBA)	230-300	10
YH	TŘEŠŇÍ PŤÁČKOC (ORONCH) - PVLKALIS PVLKALIS	230-300	10
VĚSTNĚ OCHRANY ŠTĚPŇY PŘES POHROŽENÁ ZVĚŘÍ			20

**IO 02 - DOPLNĚNÍ VZÁCHŤCH
A OHROŽENÝCH DRUHŮ DO POROSTŮ**



1:2 - 2x 100cm
1:1 - 2x
Měřítko: 1:50

projekt: IO 02
datum: 1. 2021
1:2 - IO 02 / 220

PŘÍLOHA Č. P2 ZÁSADY PŘENOSU REPRODUKČNÍHO MATERIÁLU LESNÍCH DŘEVIN

Tato Příloha obsahuje zásady přenosu reprodukčního materiálu a podrobnosti o evidenci při nakládání s reprodukčním materiálem lesních dřevin.

I. Zásady použití reprodukčního materiálu lesních dřevin v rámci ČR a jeho uvádění do oběhu

1. Zásady přenosu reprodukčního materiálu (semen, semenáčků a sazenic) lesních dřevin určeného k umělé obnově lesa a k zalesňování pozemků prohlášených za pozemky určené k plnění funkcí lesa (dále také jen „reprodukční materiál lesních dřevin“), a podrobnosti o evidenci při nakládání s reprodukčním materiálem lesních dřevin a o evidenci původu založených lesních kultur, vyplývají z § 29 Zákona o lesích, a vyhlášky č. 139/2004 Sb., kterou se stanoví podrobnosti o přenosu semen a sazenic lesních dřevin, o evidenci o původu reprodukčního materiálu a podrobnosti o obnově lesních porostů a o zalesňování pozemků prohlášených za pozemky určené k plnění funkcí lesa, ve znění pozdějších předpisů. Podmínky, za nichž lze uvádět reprodukční materiál lesních dřevin do oběhu, stanovuje Zákon o obchodu s reprodukčním materiálem lesních dřevin, a vyhláška č. 29/2004 Sb., kterou se provádí zákon č. 149/2003 Sb., o obchodu s reprodukčním materiálem lesních dřevin, ve znění pozdějších předpisů.
2. Reprodukční materiál lesních dřevin musí vyhovovat příslušným ustanovením Zákona o rostlinolékařské péči. Sadební materiál určitých rodů lesních dřevin vyjmenovaných v příloze č. 9 vyhlášky č. 215/2008 Sb., o opatřeních proti zavlékání a rozšiřování škodlivých organismů rostlin a rostlinných produktů, ve znění pozdějších předpisů, musí být opatřen rostlinolékařským pasem nebo náhradním rostlinolékařským pasem. Smluvní partner je povinen předat Lesům ČR originál rostlinolékařského pasu popřípadě náhradního rostlinolékařského pasu současně s Průvodním listem / Listem o původu reprodukčního materiálu lesních dřevin.
3. Veškerý reprodukční materiál lesních dřevin musí být doložen originálem nebo úředně ověřenou kopií předepsaných dokladů dle Zákona o obchodu s reprodukčním materiálem lesních dřevin, a vyhlášky č. 29/2004 Sb., kterou se provádí zákon č. 149/2003 Sb., o obchodu s reprodukčním materiálem lesních dřevin, ve znění pozdějších předpisů (Průvodní list a průvodní štítek nebo List o původu).
4. Slučování reprodukčního materiálu lesních dřevin určeného k obnově lesa a zalesňování pozemků prohlášených za pozemky určené k plnění funkcí lesa ve správě Lesů ČR Smluvním partnerem z různých oddílů je přípustné pouze po předchozím písemném souhlasu Lesů ČR.
5. Doklady dle bodu 3) této Přílohy je Smluvní partner povinen předat Lesům ČR vždy bezodkladně po dokončení zalesňování; před zahájením zalesňování je Smluvní partner dále povinen tyto doklady předat Lesům ČR v prosté kopii.
6. Vždy po ukončení Jarního nebo Podzimního zalesnění předá Smluvní partner Lesům ČR rozpis použití reprodukčního materiálu lesních dřevin v níže uvedené tabulce dle čísla revíru, porostních skupin, druhu zalesnění, čísla průvodního listu/listu o původu, dřevin, evidenčního č. uznané jednotky, redukované plochy a počtu sazenic. Povinnost doložit doklady dle bodu 3) této Přílohy tím není dotčena.
7. V případě dovozu reprodukčního materiálu ze zahraničí budou takové případy řešeny individuálně s ředitelstvím Lesů ČR.

Revír č.	Porostní skupina (místo výsadby)	*Druh zalesnění	Číslo průvodního listu/listu o původu	Dřevina	Evidenční č. uznané jednotky	**Způsob pěstování	Redukovaná plocha (ha)	Počet sazenic (ks)

* Druh zalesnění: H – první, V – opakované, P – podsadba

**Způsob pěstování: P – prostokořenný, K – krytokořenný, V – množení vegetativně, G – množení generativně
(v případě sje a podsje v kg S – surovina, O – osivo)

předpisů, a ČSN 48 2115 Sadební materiál lesních dřevin. Nebude-li dohodnuto jinak, musí být sazenice označeny jménem výrobce a původem, tak aby nemohlo dojít k jejich záměně, tj. jeden štítek na každých 200 ks i započatých zalesňovaných sazenic na ploše, min. však 1 ks na zalesňované ploše.

3) Zásady přenosu reprodukčního materiálu lesních dřevin jsou obsaženy v Příloze č. P2 – Zásady přenosu reprodukčního materiálu lesních dřevin.

4) Činnosti související s obnovou lesa musí být provedeny v souladu s ČSN 482116 Umělá obnova lesa a zalesňování, tj. mimo jiné i odpovídající technologií sadby, která nedeformuje kořenový systém sazenice a zajišťuje zdárný růst sazenice. Kořenový systém může být v souladu s touto ČSN před výsadbou zkrácen za předpokladu zachování dostatečného množství kořenového vlášení, max. však o 1/3 jeho objemu.

5) Se sadebním materiálem bude manipulováno a před výsadbou bude uložen tak, aby nedocházelo k vysychání kořenového systému, zapaření sadebního materiálu nebo jeho přehřátí na přímém slunci.

6) V případě nedostatku sadebního materiálu na trhu je Smluvní partner oprávněn po předchozí písemné dohodě s Lesy ČR použít k zalesnění sadební materiál, který neodpovídá parametrům výšky nadzemní části a maximálního věku podle ČSN 48 2115.

7) Lesy ČR jsou oprávněny kontrolovat kvalitu a nakládání se sadebním materiálem při expedici ve školce, v průběhu dopravy, před výsadbou (manipulace, založení a uložení) i během výsadby.

8) Kořenový krček prostokořenného sadebního materiálu bude po zasazení v závislosti na době výsadby a stanovišti 2 (jaro) – 4 (léto a podzim) cm pod úroveň povrchu zeminy. Bal krytokořenného materiálu musí být překryt 2 cm zeminy.

9) Smluvní partner je povinen před zahájením výsadby proškolit veškeré osoby, které budou tuto činnost realizovat, o správném způsobu manipulace se sadebním materiálem a o způsobu výsadby.

Sadba - ruční + mech. – jamková – vyhledání místa pro jamku ve sponu stanoveném v Projektu, strhnutí drnu nebo silné vrstvy humusu o rozměrech jamky na minerální zeminu, prokopání jamky po celé ploše, odstranění kamenů a překážejících kořenů. Při výsadbě prostokořenných sazenic úprava dna jamky dle tvaru kořenů, vložení sazenice, rozprostření kořenů do přirozené architektiky s přidáním trochu organické hmoty z okolí jamky, jejich překrytí zeminou, střední umáčknutí zeminy za účelem vytlačení vzduchu a jemné nakypření horní vrstvy zeminy (překrytí hlínou) za účelem přerušování kapilární vzlinavosti. Velikost jamek při zalesňování musí odpovídat velikosti kořenového systému zalesňovaných sazenic a výsadba nesmí způsobit jeho deformaci (míní se jamka o rozměrech 25 x 25 cm prokopaná do hloubky odpovídající přirozené architektice a velikosti kořenového systému, min. však 15 cm).

Oplocování mladých lesních porostů

1) Stavba oplocenek

a) Oplocenka musí být stabilní a musí splňovat parametry Projektu

b) Na oplocení nesmí být závady umožňující proniknutí zvěře do oplocenky.

c) Při dokončování oplocenky je součástí dodávky zajištění vyhnání zvěře popřípadě zvířat, která mohou způsobit škodu na ochraňované kultuře, z oplocenky.

PŘÍLOHA Č. P4 CENÍK PĚSTEBNÍCH ČINNOSTÍ

Z.č.	Číslo a název SO: IO 01 – VÝSADBA OVOCNÝCH DŘEVIN NA BEZLESÍ VČETNĚ OCHRANY PROTI POŠKOZENÍ ZVĚŘÍ						
A.č.	Název stavby : VÝSADBA PLODONOSNÝCH, VZÁCNÝCH A OHROŽENÝCH DRUHŮ DŘEVIN V REVÍRU ŠTÍTNÁ NAD VLÁŘÍ						
POZNÁMKA : Členění kapitol viz. Technická zpráva Výměry ploch, kubatur a počty kusů materiálů a rostlin – viz. Technická zpráva a Situační výkresy.							
CENÍK ÚRS PRAHA a.s. 823 - 1 Plochy a úpravy území							
Číslo řádku	Číslo položky	Popis	m.j.	Množství	Cena (Kč)	Dodávka	Montáž
KAPITOLA III. IO – 01.1 Příprava pro založení výsadeb							
	C823-1						
1	111 30-1111	Odkopání drnu, naložení, přemístění do 50 m se složením na hromady nebo naložením na dopravní prostředek Plocha pro výsadbu 1 výpěstku 1,4 x 1,4 m bude Oddrnována = 2 m2/1výpěstek x 75 ks	m2	150	300,00		45000,00
	Součet						45000,00
KAPITOLA III. IO – 01.2 Výsadby stromů							
	C823-1						
2	PC	Vytýčení výsadeb – pro všechny lokality	hod	10	200,00		2000,00
3	183 10-1214	Hloubení jam pro stromy obj. 005-0,125 m3 s výměnou půdy 50 % s naložením zbylého výkopku a odvozu do 20 km	ks	75	300,00		22500,00
4	184 10-2113	Výsadba stromů s balem 30 – 40 cm	ks	75	200,00		15000,00
5	184 21-5111	Ukotvení dřevin 1 kůlem délky 2 – 3 m	ks	75	80,00		6000,00
6	PC	Dodávka kůlů 250 cm	ks	75	100,00	7500,00	
7	PC	Dodávka úvazků	m	75	50,00	3750,00	
8	184 50-1111	Zhotovení obalu kmene z juty v jedné vrstvě 5 x 0,2 m = 1m2 / 1 strom	m2	75	100,00		7500,00
9	PC	Dodávka juty - pás š. 20 cm, 5 m / 1 strom	m	375	75,00		28125,00
10	184 91-1421	Mulčování misek vysázených dřevin Štěpkou nebo kůrou tl do 100 mm 1 strom=2 m2	m2	150	200,00		30000,00
11	PC	Dodávka štěpky nebo kůry vč dopravy 150 m2 x 01	m3	15	450,00	6750,00	
DODÁVKA ROSTLIN VČETNĚ DOPRAVY							
12	BRK	Sorbus torminalis 6-8, bal	ks	16	2000,00	32000,00	
13	HR	Pyrus communis 6-8, bal	ks	17	1350,00	22950,00	
14	JB	Malus sylvestris 6-8, bal	ks	26	1350,00	35100,00	
15	JRO	Sorbus domestica 175-200, bal	ks	9	2000,00	18000,00	
16	TR	Prunus avium 6-8, bal	ks	7	1350,00	9450,00	
17	PC	Oplocení lesních kultur dřevěnými kůly pr. Do 130 mm, bez impregnace ve vzdálenosti 1,5m, oplocení výšky do 200 cm s drátěným lesnickým pletivem výšky 2 m a se dvěma břevny - Včetně materiálu a dopravy a nákladů na zemní práce pro osazení kůlů a konečnou úpravu terénu 1,5 m x4 strany = 6 m / 1 rostlinu x 75	m	450	200,00		90000,00
	Součet					135 500	201 125
KAPITOLA III. IO-01.3 Údržba založených výsadeb během roku po výsadbě							
	C 823 - 1						
18	185 80-4311	Zalítí rostlin 5 x za vegetační období 30 litrů/1 strom x 75 ks x 5	m3	11,25	7500,00		84375,00
19	185 85-1121	Dovoz vody pro závlivku	m3	11,25	5000,00		56250,00
20	PC	Kontrola zdravotního stavu výsadeb, výskytu škůdců a chorob, případný postřik proti chorobám a škůdcům, odstraňování poškozených větví, kontrola úvazků a ochrana před poškozením zvěří 2x během záruční doby po 8 hod	hod	8	400,00		3200,00
	Součet					0	143 825

Z.č.	Číslo a název SO: IO 02 – DOPLNĚNÍ VZÁCNÝCH A OHROŽENÝCH DRUHŮ DŘEVIN DO POROSTŮ
A.č.	Název stavby : VÝSADBA PLODONOSNÝCH, VZÁCNÝCH A OHROŽENÝCH DRUHŮ DŘEVIN V REVÍRU ŠTÍTNÁ NAD VLÁŘÍ

POZNÁMKA : Členění kapitol viz. Technická zpráva
Výměry ploch, kubatur a počty kusů materiálů a rostlin – viz. Technická zpráva a Situační výkresy

CENÍK ÚRS PRAHA a.s.
823 – 2 Rekultivace

Číslo řádku	Číslo položky	Popis	m.j.	Množství	Cena (Kč)	Dodávka	Montáž
KAPITOLA III. IO – 02.1 Výsadby sazenic lesních dřevin							
	C823-2						
1	PC	Vytýčení výsadeb – pro všechny lokality	hod	35	200,00		7000,00
2	184 21-1345	Jamková výsadba sazenic sklon terénu do 1:5 s kopáním jamky 50x50 cm ve stupni zabuření 2 v zemině 4	ks	420	35,00		14700,00
DODÁVKA ROSTLIN VČETNĚ DOPRAVY							
3	BRK	Sorbus torminalis 80-120 PK.	ks	20	65,00	1300,00	
4	JLH	Ulmus glabra 80 – 120 PK	ks	60	65,00	3900,00	
5	KL	Acer pseudoplatanus 80 – 120 PK	ks	125	65,00	8125,00	
6	TR	Prunus avium 80 – 120	ks	215	65,00	13975,00	
7	PC	Oplocení lesních kultur dřevěnými kůly pr do 130 mm, bez impregnace ve vzdálenosti 0,8 m, oplocení výšky 2 m s jedním břevnem z drátěného lesnického pletiva Včetně nákladů na zemní práce pro osazení kůlů v zemině 4 a konečnou úpravu terénu 0,8 m x 3 strany = 2,5 m / 1 rostlinu x 420 kusů	m	1050	200,00		210000,0
Součet						27 300	231 700

ROZPOČET – REKAPITULACE

CENÍK ÚRS PRAHA a.s.
823 - 1 Plochy a úpravy území
823 – 2 Rekultivace

REKAPITULACE			
KAPITOLA č.	POPIS	DODÁVKA	MONTÁŽ
III. IO – 01.1	PŘÍPRAVA PRO ZALOŽENÍ VÝSADEB	0	45 000
III. IO – 01.2	VÝSADBY STROMŮ	135 500	201 125
	ZALOŽENÍ ZELENĚ CELKEM	135 500	246 125
	CELKEM		381 625
III. IO – 01.3	ÚDRŽBA VÝSADEB BĚHEM BĚHEM ROKU PO VÝSADBĚ	0	143 825
	ÚDRŽBY BĚHEM ROKU PO VÝSADBĚ CELKEM	0	143 825
	CELKEM		143 825
	ZALOŽENÍ ZELENĚ A ÚDRŽBY BĚHEM ROKU PO VÝSADBĚ CELKEM		525 450
REKAPITULACE			
KAPITOLA č.	POPIS	DODÁVKA	MONTÁŽ
III. IO – 02.1	VÝSADBY LESNÍCH SAZENIC	27 300	231 700
	ZALOŽENÍ ZELENĚ CELKEM	27 300	231 700
	CELKEM		259 000
	ZALOŽENÍ ZELENĚ CELKEM		259 000
	CELKEM ZALOŽENÍ ZELENĚ IO 01 a IO 02		784450

PŘÍLOHA Č. Z1 ZÁSADY BEZPEČNOSTI A OCHRANY ZDRAVÍ PŘI PRÁCI

Tato Příloha platí pro území vymezené Projektem (dále jen VÚ)

1. Na daném VÚ se vyskytují zvláštnosti a působí rizika:

.....
.....
.....

2. V nutném případě lze telefonicky kontaktovat:

	telefonní číslo
- hasiče	150
- lékařskou záchrannou službu	155
- policii	158
- integrovaný záchranný systém	112
- revírníka (lesníka, správce toků):

3. Smluvní partner:

3.1 Při provádění prací musí zajistit u sebe a i u svých zaměstnanců a spolupracovníků dodržování obecně závazných právních předpisů k bezpečnosti a ochraně zdraví při práci, k požární ochraně a k ochraně životního prostředí.

3.2 Při provádění prací souvisejících s plněním předmětu Smlouvy odpovídá u sebe, případně u svých zaměstnanců a spolupracovníků zejména za:

- a) odbornou a zdravotní způsobilost pro vykonávání práce a dále za to, že v případě vzniku pracovního úrazu zaznamená do vlastní knihy úrazů údaje požadované v § 2 nařízení vlády č. 201/2010 Sb., o způsobu evidence úrazů, hlášení a zasílání záznamu o úrazu, ve znění pozdějších předpisů, a tyto údaje předá i kontaktní osobě Lesů ČR k provedení záznamu o úrazu v evidenci Lesů ČR,
- b) řádný technický stav používaných strojů, zařízení, nástrojů a nářadí dle požadavků výrobců,
- c) používání odpovídajících osobních ochranných pracovních prostředků,
- d) organizaci prací tak, aby na pracovišti nevykonával práce osamocený pracovník,
- e) dodržování bezpečné vzdálenosti při provádění prací a za to, aby do ohrožených prostorů nevstoupila žádná jiná osoba než ta, která práce provádí,
- f) za neohrožení provozu na silničních komunikacích, železničních tratích, za neohrožení ochranných pásem, za ochranu telefonního a elektrického vedení, produktovodů a jiného majetku, pokud jsou v dosahu prováděných prací,
- g) dodržování zásad určených výrobcem pro bezpečné zacházení s přípravky na ochranu rostlin, likvidaci obalů, zbytků přípravků a odpadů,
- h) za používání biologicky odbouratelných olejů a hydraulických kapalin šetrných pro životní prostředí a za zamezení úniků ropných produktů při práci a manipulaci s nimi,
- i) škody na životech a zdraví lidí, životním prostředí a na majetku České republiky nebo Lesů ČR či dalších osob, ke kterým dojde při zajišťování nebo provádění činností v důsledku nevhodných pracovních postupů nebo technologií, používání nevhodných ropných produktů, chemikálií či závadných látek a materiálů, případně nedodržením obecně závazných právních předpisů,
- j) za škody, které způsobí on nebo jeho zaměstnanci či spolupracovníci dopravou osob nebo materiálu do místa plnění předmětu Smlouvy, v místě plnění a v jejich bezprostředním okolí nebo cestou z místa plnění,
- k) stabilizaci skládek dříví.

PŘÍLOHA Č. Z2 ZÁSADY POŽÁRNÍ OCHRANY

Tato Příloha obsahuje zásady pro rozdělování ohňů, pálení Klestu, dále nevyužitelných Těžebních zbytků, popř. kůry v lesních porostech a na lesních pozemcích.

Smluvní partner je oprávněn používat otevřený oheň pouze v souladu se Zákonem o lesích a obecně závaznými právními předpisy k požární ochraně. Při pálení Klestu, kůry, dále nevyužitelných Těžebních zbytků (dále jen „pálení“), je povinen dodržet tyto podmínky:

- 1) V období duben až říjen se pálení zakazuje. Výjimky mohou v období nepříznivém pro vznik požáru povolit Lesy ČR z těchto důvodů:
 - a) Výrazného snížení produkční plochy uložení Klestu a Těžebních zbytků do pruhů.
 - b) Hrozby přemnožení hmyzích škůdců.
 - c) Neúměrného zvýšení pracnosti při snášení Klestu do pruhů.
- 2) V období listopad až březen lze provádět pálení při dodržení těchto požárně bezpečnostních opatření:
 - a) Smluvní partner je povinen předem oznámit Lesům ČR termín zamýšleného pálení. Lesy ČR jsou oprávněny zamýšlené pálení zakázat. Před započítím pálení Smluvní partner oznámí operačnímu středisku příslušného hasičského záchranného sboru den, dobu a místo zamýšleného pálení a jméno osoby odpovědné za pálení.
 - b) Pálení musí provádět nejméně dvoučlenná skupina s určeným vedoucím, který musí být starší osmnácti let. Přímý vedoucí skupinu seznámí s pracovními postupy, s pravidly pro pálení, základními požárními předpisy, způsobem přivolání pomoci a upozorní na zvláštnosti pracoviště z hlediska požární ochrany.
 - c) Pálení lze provádět pouze v první polovině pracovní směny.
 - d) Na pracovišti musí být k dispozici nářadí k zamezení šíření ohně (motyky, lopaty).
 - e) Místo pro ohniště nesmí být umístěno v blízkosti suchých travin, na rašeliništích, na mraveništích, na pařezech a jiných požárně nebezpečných místech.
 - f) Ohniště nesmí být založeno blíže než ve vzdálenosti 20 metrů od jehličnatých porostů první věkové třídy.
 - g) Místo určené k pálení musí být v době bez sněhové pokrývky izolováno pruhem širokým nejméně 1 metr, kde se odstraní veškerý hořlavý materiál až na úroveň minerální půdy.
 - h) Pracoviště lze opustit až po úplném uhašení ohně. Zuhelnatělé zbytky je nutno shrnout směrem ke středu ohniště do vzdálenosti nejméně 0,5 metru od okraje ohniště.
 - i) Po provedeném pálení musí být jednotlivá ohniště po dobu 5 dnů nebo do doby vydatného deště alespoň jednou denně kontrolována. Tato povinnost odpadá při pálení za sněhové pokrývky.
 - j) Pálení v souvislých pruzích nebo plochách je zakázáno.
 - k) Je zakázáno pálit za silného větru.
 - l) Je zakázáno k zakládání ohně používat nebezpečný odpad, případně materiál, jehož hořením vznikají jedovaté látky (např. pneumatiky, duše, apod.).
- 3) Smluvní partner je povinen respektovat zákaz rozdělování ohně a kouření a respektovat požární předpisy týkající se manipulací s pohonnými hmotami a oleji v lese.