

## Smlouva o spolupořadatelství

uzavřená dle § 1746 odst. 2 a násl. z. č. 89/2012 Sb., občanský zákoník, ve znění pozdějších předpisů

Smluvní strany:

1. Sdružení Q, z. s.

Sídlo: Sirotkova 494/67, Žabovřesky, 616 00 Brno

IČ: 41600614

Zastoupený prof. Ing. MgA. Ivo Medkem, Ph.D., statutárním konzulem Sdružení Q, z.s.

Zapsaný ve spolkovém rejstříku oddíl L vl. 968 vedená u Krajského soudu v Brně

(dále jen „pořadatel“)

2. Statutární město Brno

se sídlem: Dominikánské nám. 196/1, 602 00 Brno

IČ: 44992785, DIČ: CZ44992785

zastoupené primátorem města Brna Ing. Petrem Vokřálem

podpisem smlouvy je pověřena na základě usnesení Rady města Brna přijatého na R7/182. schůzi konané dne 28. 8. 2018 Mgr. Kateřina Vorlíčková, vedoucí Odboru kultury MMB

(dále jen „město“, také „spolupořadatel 1“)

3. Muzeum města Brna, příspěvková organizace

se sídlem: Brno, Špilberk 210/1, PSČ 66224

IČ:00101427, DIČ: CZ00101427

Zastoupená: PhDr. Pavlem Ciprianem, ředitelem

zapsaná v obchodním rejstříku vedeném Krajským soudem v Brně oddíl Pr vl. 34

(dále jen „muzeum“, také „spolupořadatel 2“)

(společně též smluvní strany)

### I.

#### Úvodní ustanovení

1. Smluvní strany jsou si vědomy společného cíle jejich činnosti, tj. podpořit všestranný rozvoj a uspokojování kulturních potřeb občanů při současné ochraně veřejných zájmů a s tím související podpora kvalitního veřejného života v městě Brně.
2. Smluvní strany uzavírají tuto smlouvu také s ohledem na to, že hlavním účelem muzea je pečovat o kulturní dědictví města Brna a přispívat k rozvoji jeho kultury tím, že zejména sběrem, výzkumem, dary a nákupy získává, shromažďuje, ochraňuje, trvale uchovává, odborně spravuje a zpřístupňuje veřejnosti doklady historického, stavebního a uměleckého vývoje města Brna. K předmětu činnosti muzea mj. také patří i dočasné přenechávání sbírkových předmětů jiným subjektům za účelem jejich zpřístupnění veřejnosti v expozicích a výstavách apod.
3. Účelem této smlouvy je zajistit společným úsilím smluvních stran v souladu s odst. 1 a 2 tohoto článku pořádání výstavy Půl století se Sdružením Q 1968–2018 v Křížové chodbě Nové radnice ve dnech 3. – 30. 9. 2018 jakožto společného projektu smluvních stran (dále jen výstava).

## II. Předmět smlouvy

1. Pořadatel zajistí tyto aktivity:
  - organizaci celé akce a ostatní potřebné aktivity, vyjma níže uvedených;
2. Spolupořadatel 1 zajistí tyto aktivity:
  - zajistí prostory – Křížovou chodbu, vč. sociálního zařízení, v budově Nové radnice, č. p. 196, Dominikánské nám. 1, na pozemcích p. č. 493, 498, 503, k. ú. Město Brno,
  - zajistí personální dozor výstavy.
3. Spolupořadatel 2 zajistí pro účely výstavy sbírkové předměty uvedené v příloze č. 1 smlouvy, včetně zajištění pojištění těchto předmětů. Sbírkové předměty převezme od spolupořadatele na základě písemného protokolu pořadatel.

## III. Ostatní ujednání

1. Smluvní strany jsou povinny v průběhu spolupráce počínat si tak, aby v rámci své činnosti nezpůsobily jakýmkoli způsobem škodu nebo nepoškodily dobré jméno druhé smluvní strany.
2. Smluvní strany se dohodly, že jejich případné náklady spojené s výše uvedenými činnostmi dle čl. II. této smlouvy si nebudou vzájemně vyúčtovávat ani započítávat, a to zejména vzhledem k veřejnému charakteru výstavy pořádané bez jakéhokoli finančního výnosu plynoucího z této akce.

## IV. Závěrečná ujednání

1. Změnit nebo doplnit tuto smlouvu mohou smluvní strany pouze formou písemných dodatků, které budou vzestupně číslovány, výslovně prohlášeny za dodatek této smlouvy a podepsány oprávněnými zástupci smluvních stran.
2. Případná neplatnost některého z ustanovení této smlouvy nemá za následek neplatnost ostatních ustanovení. Smlouva nabývá platnosti a účinnosti dnem jejího podpisu poslední ze smluvních stran.
3. Smlouva je vyhotovena ve 4 stejnopisech s platností originálu podepsaných oprávněnými zástupci smluvních stran, přičemž spolupořadatel 1 obdrží 2 vyhotovení a ostatní smluvní strany po 1 vyhotovení.
4. Město je při nakládání s veřejnými prostředky povinen dodržovat ustanovení zákona č. 106/1999 Sb., o svobodném přístupu k informacím, ve znění pozdějších předpisů (zejm. ust. § 9 odst. 2 zákona). Tato smlouva nepodléhá uveřejnění dle z. č. 340/2015 Sb., v platném znění. V případě, že se ukáže opak, zajistí uveřejnění spolupořadatel 1.
5. Smluvní strany shodně prohlašují, že si tuto smlouvu před jejím podpisem přečetly a že byla uzavřena po vzájemném projednání podle jejich pravé a svobodné vůle určitě, vážně a srozumitelně, nikoliv v tísní nebo za nápadně nevýhodných podmínek, a že se dohodly o celém jejím obsahu, což stvrzují svými podpisy.
6. Nedílnou součástí smlouvy je příloha č. 1 – Seznam děl pro výstavu

Doložka

Tato smlouva byla schválena Radou města Brna na schůzi č. R7/182 konané dne 28. 8. 2018.

V Brně dne 30. 8. 2018

V Brně dne 30. 8. 2018

.....  
za pořadatele

prof. Ing. MgA. Ivo Medek, Ph.D.  
statutární konzul Sdružení Q, z. s.

.....  
za muzeum

PhDr. Pavel Ciprian  
ředitel

V Brně dne 30. 8. 2018

.....  
za město

Mgr. Kateřina Vorlíčková  
vedoucí Odboru kultury MMB

Příloha č. 1 smlouvy č. ....:

SEZNAM DĚL PRO VÝSTAVU *Půl století se Sdružením Q 1968 - 2018*

1. Bohdan Lacina, Rozkvy horizontu, 1967  
olej, plátno, 103x64cm  
inv.č. 57.612  
■■■■ ■■■■ ■■■■
2. Bohdan Lacina, Harfení, 1967  
olej, plátno, 95,5x71,5cm  
inv.č. 57.613  
■■■■ ■■■■ ■■■■
3. Bohdan Lacina, Jádro, 1969  
olej, plátno, 129x100cm  
inv.č. 66.135  
■■■■ ■■■■ ■■■■
4. Bohumír Matal, Přítomnost člověka, 1970  
olej, plátno, 160x129cm  
inv.č. 61.882  
■■■■ ■■■■ ■■■■
5. Miroslav Šimorda, Bílé domky, 1967  
olej, plátno, 69x99cm  
inv.č. 58.219  
■■■■ ■■■■ ■■■■
6. Miroslav Šimorda, Černý dům II., 1975  
olej, plátno, 71,5x52cm  
inv.č. 63.214  
■■■■ ■■■■ ■■■■
7. Miloš Slezák, Bohdan Lacina I-II, 1976  
bronz, reliéf, 2x31,2x24,6cm  
inv.č. 65.433-65.434  
■■■■ ■■■■ ■■■■
8. Václav Zykmond, Ryby, 1959  
suchá jehla, papír, 137x289mm  
inv.č. 66.843  
■■■■ ■■■■ ■■■■
9. Jaroslav Škarohlíd, Půlnoční katedrála, 1967  
komb.t., plátno, 101x100cm  
inv.č. 57.623  
■■■■ ■■■■ ■■■■

Fotodokumentace děl:

1. Bohdan Lacina, Rozkyv horizontu, 1967

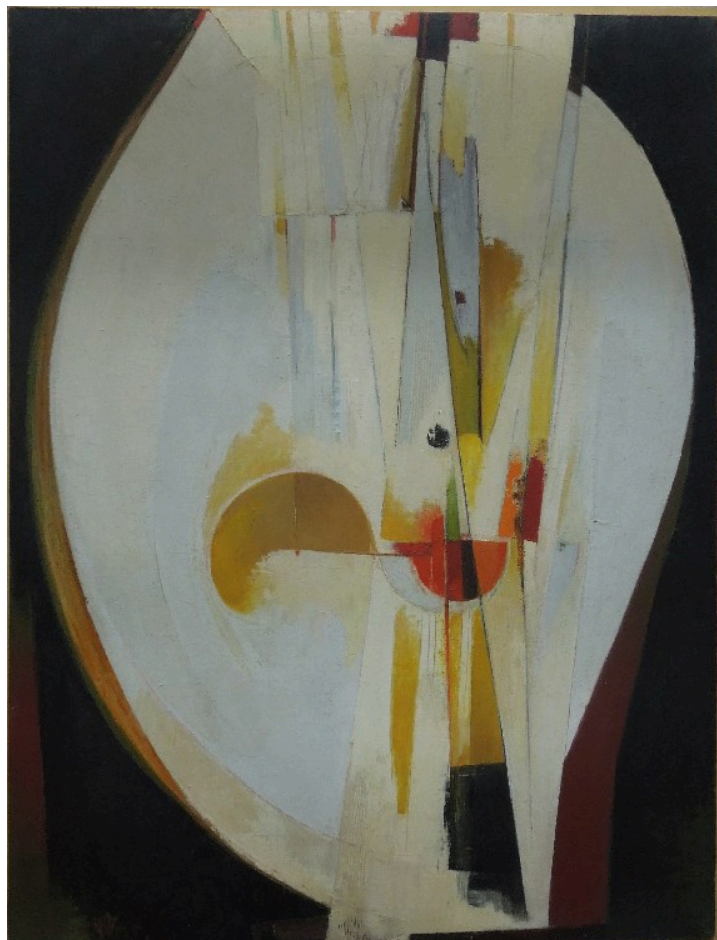
olej, plátno, 103x64cm, inv.č. 57.612



2. Bohdan Lacina, Harfení, 1967

olej, plátno, 95,5x71,5cm

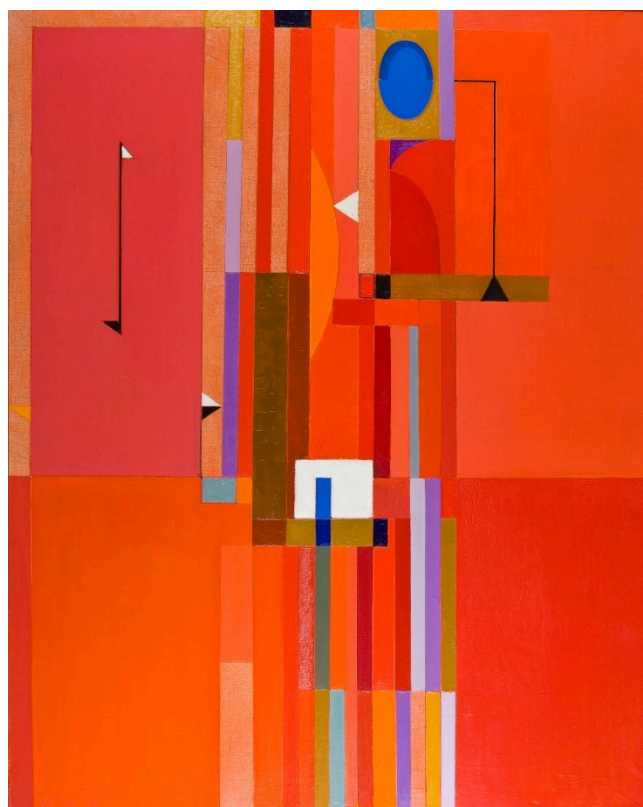
inv.č. 57.613



3. Bohdan Lacina, Jádro, 1969  
olej, plátno, 129x100cm  
inv.č. 66.135



4. Bohumír Matal, Přítomnost člověka, 1970  
olej, plátno, 160x129cm  
inv.č. 61.882



5. Miroslav Šimorda, Bílé domky, 1967  
olej, plátno, 69x99cm  
inv.č. 58.219



6. Miroslav Šimorda, Černý dům II., 1975  
olej, plátno, 71,5x52cm  
inv.č. 63.



7. Miloš Slezák, Bohdan Lacina I-II, 1976  
bronz, reliéf, 2x31,2x24,6cm  
inv.č. 65.433-65.434

8. Václav Zykmond, Ryby, 1959  
suchá jehla, papír, 137x289mm  
inv.č. 66.843



9. Jaroslav Škarohlíd, Půlnoční katedrála, 1967  
komb.t., plátno, 101x100cm  
inv.č. 57.623





