

SMLOUVA O DÍLO č. 186/2018

uzavřená podle ustanovení zákona č. 89/2012 Sb., občanského zákoníku, ve znění pozdějších předpisů

ČLÁNEK I. SMLUVNÍ STRANY A JEJICH ODPOVĚDNÍ ZÁSTUPCI

- Objednatel:** Statutární město Brno, Dominikánské nám. 196/1, 602 00 Brno, Brno - město
zastoupené Ing. Karin Karasovou, starostkou městské části Brno – Královo Pole na základě čl. 13 odst. 2 a 3 obecně závazné vyhlášky statutárního města Brna, ve znění pozdějších změn – Statutu města Brna
IČ: 44992785
DIČ: CZ44992785
Adresa pro doručování: ÚMČ Brno – Královo Pole
Palackého tř. 59, 612 93 Brno
Bankovní spojení: [REDAKCE]
číslo účtu: [REDAKCE]
Tel.: [REDAKCE]
zástupce ve věcech technických: [REDAKCE]
stavební dohled: Ager, spol. s r.o.
- Zhotovitel:** Abixeor s. r. o
se sídlem: Kratochvilka 98, 664 91 Kratochvilka
statutární orgán: Martin Hanák, ing. Novák Břetislav
ve věcech technických: Martin Hanák, ing. Novák Břetislav
IČO: 24216909
DIČ: CZ24216909
Bankovní spojení: [REDAKCE]
Číslo účtu: [REDAKCE]
Tel., email.: [REDAKCE]
Datová schránka: 2ii9urb

Subjekt je/není zapsán v Obchodním rejstříku vedeném Krajským soudem v Brně sp. zn.C 73773

ČLÁNEK II. ÚVODNÍ USTANOVENÍ

- Zhotovitel prohlašuje, že je na základě živnostenského oprávnění pro činnost provádění staveb, jejich změn a odstraňování, je odborně způsobilý zhotovit dílo v rozsahu dohodnutém touto smlouvou.
- Zhotovitel prohlašuje, že se plně seznámil s rozsahem a povahou díla, s místem provádění díla, že jsou mu známy veškeré technické, kvalitativní a jiné podmínky provádění díla a že disponuje takovými kapacitami a odbornými znalostmi, které jsou pro

řádné provedení díla nezbytné. Potvrzuje, že prověřil podklady a pokyny, které obdržel od Objednatele do uzavření této Smlouvy.

3. Objednatel se Zhotovitelem uzavírají tuto Smlouvu o dílo, dále jen Smlouva, s ohledem na to, že nabídka Zhotovitele na provedení díla byla dne 16.08.2018 Objednatelem vybrána v rámci veřejné zakázky malého rozsahu s názvem Stavební úpravy v bytě č. 3 v BD Tábor 57 jako nejvhodnější.

ČLÁNEK III. PŘEDMĚT PLNĚNÍ

1. Předmětem této Smlouvy je závazek Zhotovitele řádně provést ve sjednané době, na své náklady a na své nebezpečí dílo a takto provedené dílo předat Objednateli a tomu odpovídající závazek Objednatele provedené dílo převzít a zaplatit Zhotoviteli cenu za jeho provedení dle čl. VI Smlouvy.
2. Dle dohody smluvních stran je předmětem díla provedení všech stavebních činností, prací a dodávek uvedených ve smlouvě a jejich přílohách v souladu se zadávací dokumentací veřejné zakázky a nabídky Zhotovitele. Předmětem díla je oprava bytu č. 3 v bytovém domě Tábor 57. Dílo musí být způsobilé k dohodnutému účelu. Účelem zhotovení díla je povést opravu bytu tak, aby bylo možné byt řádně a bezpečně užívat.
3. Zhotovitel se zavazuje provést pro Objednatele stavební úpravy v bytě č. 3 v II. NP budovy na ulici Tábor č. pop. 2698, č. or. 57, způsob užití bytový dům, v Brně – Králově Poli. Budova je součástí pozemku p. č. 3754/5 v k. ú. Královo Pole, obec Brno dále také jako „Stavba“. Pozemek se stavbou jsou zapsány na LV č. 10001, k. ú. Královo Pole.
Byt je zobrazen v půdorysu, který tvoří přílohu č. 2 této smlouvy.

ČLÁNEK IV. DOBA PLNĚNÍ

1. Zhotovitel je povinen převzít staveniště nejpozději do 1 týdne od nabití účinnosti smlouvy. Předání staveniště se předpokládá v průběhu září 2018. Zhotovitel pak zahájí práce v den následující po převzetí staveniště.
2. Dílo musí být Zhotovitelem provedeno nejpozději **do 45 dnů** od termínu zahájení prací.

ČLÁNEK V. VLASTNICKÉ PRÁVO K PŘEDMĚTU DÍLA, ODPOVĚDNOST ZA ŠKODU

1. Jednotlivé věci (součásti) se stávají vlastnictvím Objednatele okamžikem jejich zabudování do nemovitosti, byť dílo není dokončeno a je doposud prováděno.
2. Zhotovitel nese odpovědnost za škodu, která vznikne jeho činností při provádění díla nebo v souvislosti s prováděním díla podle této smlouvy včetně nemajetkové újmy, a to i třetím osobám popř. Objednateli až do doby předání a převzetí zhotoveného díla Objednatelem.
3. V případě, že Zhotovitel neodstraní Objednatelem oprávněně uplatněné škody v průběhu provádění díla v dohodnutém termínu a nedojde-li k dohodě, pak ve lhůtě obvyklé, je

Objednatel oprávněn zajistit odstranění škod sám nebo třetí osobou na účet Zhotovitele. Objednatel je oprávněn požadovat po Zhotoviteli náhradu škodu v penězích.

4. Zhotovitel nese nebezpečí škody vzniklé na stavebních materiálech, stavebních hmotách, a zařízeních.

ČLÁNEK VI. CENA DÍLA

1. Cena za provedení díla dle čl. III. této smlouvy je stanovena dohodou smluvních stran v souladu se zákonem č. 526/1990 Sb., o cenách, ve znění pozdějších předpisů, přičemž celková cena je cenou pevnou, nepřekročitelnou a nezměnitelnou, po celou dobu provádění díla. Cena díla je stanovena na základě položkového rozpočtu ze dne 15.8.2018
2. který tvoří jako Příloha č. 1 nedílnou součástí této smlouvy. V ceně díla jsou zahrnuty veškeré náklady vynaložené Zhotovitelem v souvislosti s provedením celého díla.
3. Celková cena díla **bez DPH 258.758,95 Kč**
(slovy: dvěšestpadesátosmtisícsešmsetpadesátosm korun českých devadesátpěthaléřů)
Sazba DPH odpovídá platné právní úpravě v době zdanitelného plnění.
4. Jednotkové ceny použité při tvorbě oceněného výkazu výměr (položkového rozpočtu) v sobě zahrnují zejména:
 - veškeré náklady na řádně a včasné zhotovení bezvadného funkčně způsobilého a kompletního díla způsobilého k dohodnutému účelu, jehož zhotovení je předmětem Smlouvy,
 - veškeré náklady pro zajištění BOZP a požární ochrany dle platných právních předpisů,
 - náklady na přesuny hmot a včetně nákladů na dopravu, uložení sutě a zeminy na skládku, místní poplatky,
 - náklady na zhotovení a odstranění vzorků, předepsané zkoušky, revize a atesty podle platných právních předpisů a technických norem nebo potřebných pro prokázání bezchybné funkce díla,
 - náklady na ochranu díla až do předání díla,
 - náklady na zhotovení a demontáž zařízení staveniště a veškerých výkonů sloužících ke zhotovení díla a pro užívání díla dále potřebných,
 - náklady na dopravně inženýrské opatření po dobu provádění stavby včetně projednání s dotčenými orgány,
 - náklady za spotřebu elektrické energie a vody.
5. Případné vícepráce budou účtovány samostatně, po jejich odsouhlasení oběma smluvními stranami formou písemných dodatků ke Smlouvě a budou uhrazeny na základě samostatné faktury vystavené Zhotovitelem po ukončení provádění díla. K vícepracem, které nebudou před jejich provedením písemně odsouhlaseny Objednatel se nepřihlíží.
6. Dohodnou-li se smluvní strany dodatkem ke smlouvě na méněpracech, cena za provedení díla dle odst. 1 tohoto článku se snižuje o hodnotu méněprací odpovídající ceně méněprací dle položkového rozpočtu.
7. Zjišťovací protokol, který bude přílohou faktury, slouží výhradně jako podklad fakturace.

ČLÁNEK VII. PLATEBNÍ PODMÍNKY

1. Objednatel je povinen zaplatit Zhotoviteli cenu za dílo za těchto podmínek:
 - 1) Objednatel nebude Zhotoviteli poskytovat platby ceny či její části před předáním díla.
 - 2) Zhotovitel je oprávněn vystavit fakturu nejdříve po předání a převzetí díla, nejpozději však do 15 dnů od převzetí díla.
 - 3) Doba splatnosti daňového dokladu je dohodnuta 14 kalendářních dní ode dne doručení daňového dokladu Objednateli na adresu pro doručování uvedenou v záhlaví Smlouvy.
 - 4) Platba ceny bude probíhat v korunách českých.
 - 5) V případě, že o to Objednatel písemně požádá, Zhotovitel prodlouží splatnost daňového dokladu až do 60 dní ode dne převzetí díla.
 - 6) Objednatel prohlašuje, že opravovaný objekt je používán k ekonomické činnosti. Vzhledem k tomu, že předmět této smlouvy jsou stavební práce, které dle § 92e zákona č. 235/2004 Sb., o dani z přidané hodnoty, ve znění pozdějších předpisů, odpovídají číselnému kódu klasifikace produkce CZ-CPA 41 až 43 bude pro výše uvedené stavební práce aplikován režim přenesené daňové povinnosti podle § 92a tohoto zákona.
 - 7) Objednatel nepřijímá elektronické daňové doklady.
 - 8) Zhotovitel je povinen vystavit daňový doklad se všemi náležitostmi daňového dokladu stanovené zákonem č. 235/2004 Sb., o dani z přidané hodnoty, ve znění pozdějších předpisů, a zákonem č. 563/1991 Sb., o účetnictví, ve znění pozdějších předpisů:
 - a. označení Objednatele, včetně sídla, doručovací adresy, IČ, DIČ;
 - b. označení Zhotovitele, včetně sídla, IČ, DIČ;
 - c. evidenční číslo daňového dokladu;
 - d. den vystavení daňového dokladu;
 - e. číslo smlouvy Objednatele, název smlouvy a název VZ „Stavební úpravy v bytě č. 3 v BD Tábor 57, Brno“
 - f. den uskutečnění plnění;
 - g. splatnost daňového dokladu;
 - h. základ daně;
 - i. sazbu daně a výši daně v české měně;
 - j. doložku „daň odvede zákazník“,
 - k. číslo účtu Zhotovitele, na nějž má být placeno;
2. Přílohou faktury bude vždy technickým dozorem nebo oprávněnou osobou Objednatele podepsaný zjišťovací protokol obsahující soupis skutečně provedených prací, služeb a dodávek s jednotkovou cenou a množstvím u jednotlivých položek. V případě, že daňový doklad nebude obsahovat správné údaje či bude neúplný nebo nebude obsahovat soupis provedených prací, je Objednatel oprávněn daňový doklad vrátit ve lhůtě do data jeho splatnosti Zhotoviteli. Zhotovitel je povinen vystavit nový daňový doklad. Lhůta splatnosti počíná v takovém případě běžet ode dne doručení opraveného či nově vystaveného daňového dokladu Objednateli. Zhotovitel je oprávněn účtovat daňovým dokladem pouze práce, služby a dodávky, které byly Zhotovitelem provedeny v rozsahu odsouhlaseném Objednatelem.
3. Zhotovitel je oprávněn uvést na daňovém dokladu bankovní účet, na nějž má být uhrazena cena, který je shodný s účtem uvedeným v této smlouvě. Změna bankovního účtu zhotovitele je možná pouze na základě písemného dodatku ke smlouvě. Objednatel

je oprávněn hradit cenu díla na účet Zhotovitele zveřejněný v registru plátců DPH. Platbu na jiný účet je Objednatel oprávněn odepřít a není tak v prodlení.

ČLÁNEK VIII. PROVÁDĚNÍ DÍLA

1. O předání staveniště Zhotoviteli bude sepsán písemný protokol podepsaný oprávněnými zástupci obou smluvních stran, který bude vyhotoven ve dvou stejnopisech, z nichž každá ze smluvních stran obdrží po jednom jeho vyhotovení.
2. Zhotovitel povede ode dne převzetí staveniště až do podepsání zápisu o předání a převzetí díla nebo v případě, že bude dílo převzato Objednatel s ojedinělými drobnými vadami až dnem jejich úplného odstranění jeden stavební deník originál a dvě kopie. Jedna kopie stavebního deníku náleží Objednateli, druhá Zhotoviteli. Originál stavebního deníku předá Zhotovitel při převjímacím řízení Objednateli, v případě předání díla s ojedinělými vadami až po odstranění těchto vad. Zápisy ve stavebním deníku nelze považovat za dohodu smluvních stran o změně smlouvy.
3. Zhotovitel je povinen při provádění díla dle této smlouvy dodržovat všechny předpisy o bezpečnosti a ochraně zdraví při práci, předpisy hygienické a požární a další závazné předpisy. Za dodržování těchto předpisů v místě provedení díla i při veškerých činnostech s provedením díla souvisejících nese odpovědnost Zhotovitel. Zhotovitel odpovídá v plném rozsahu i za činnost poddodavatelů.
4. Dílo musí odpovídat minimálně veškerým požadavkům uvedeným v českých technických normách, stavebním technickým osvědčením (§ 3 nařízení vlády č. 163/2002 Sb., kterým se stanoví technické požadavky na vybrané stavební výrobky), technickým podmínkám vztahujícím se k navrhování, posuzování a provádění staveb a stavebních prací a použití výrobků vztahujících se k plnění dle této smlouvy. Dílo bude provedeno v souladu se zákonem č. 183/2006 Sb., o územním plánování a stavebním řádu (Stavební zákon), ve znění pozdějších předpisů, a v souladu s předpisy souvisejícími.
5. Pro dílo použije Zhotovitel jen nové materiály a výrobky odpovídající první jakosti, které mají takové vlastnosti, aby po dobu předpokládané životnosti díla byla, při běžné údržbě, zaručena požadovaná mechanická pevnost a stabilita, požární bezpečnost, hygienické požadavky, ochrana zdraví a životního prostředí, bezpečnost při užívání, ochrana proti hluku, úspora energie. Zhotovitel se zavazuje, že při realizaci díla nepoužije žádný materiál, o kterém je známo, že je škodlivý. Zhotovitel se zavazuje, že k realizaci díla nepoužije materiály, které nemají požadující certifikaci, je-li pro jejich použití podle příslušných právních předpisů.
6. Prováděné stavební práce musí být prováděny v první jakosti.
7. Zhotovitel je povinen při provádění Stavby zajistit dodržování technologických postupů a lhůt.
8. Zhotovitel se zavazuje zajistit provádění díla tak, aby provádění díla:
 - (a) v co nejmenší míře omezovalo užívání okolí místa provádění díla, veřejných prostranství či jiných okolních dotčených bytových a nebytových prostor, pozemků či staveb; a
 - (b) neobtěžovalo třetí osoby a okolní prostory zejména hlukem, pachem, emisemi, prachem, vibracemi, exhalacemi a zastíněním nad míru přiměřenou poměrům.
9. Zhotovitel je oprávněn provádět práce v dobu:

pondělí – pátek 7:00 – 18:00 hod, sobota 8:00 – 14:00 hod, neděle a svátky práce se nesmí provádět.

10. Zhotovitel je povinen při provádění zakrývaných částí díla písemně a prokazatelně vyzvat Objednatele k jejich kontrole před zakrytím v předstihu alespoň tří pracovních dnů; a v případě, že Objednatel kontrolu provedených částí díla neprovede, má se za to, že se zakrytím souhlasí; Zhotovitel uvede tuto skutečnost do stavebního deníku. Nesplnil-li Zhotovitel povinnost informovat Objednatele o zakrývání částí díla, je povinen na žádost Objednatele odkrýt práce, které byly zakryty, nebo které se staly nepřístupnými, na svůj náklad.
11. Objednatel je oprávněn po dobu provádění díla Stavbu průběžně kontrolovat. Objednatel je oprávněn vyhradit si být přítomen kontrole určité části díla, přičemž Zhotovitel je povinen sdělit Objednateli včas termín provádění těchto prací.
12. Zjistí-li Zhotovitel v průběhu provádění stavby, že dílo s ohledem na skryté překážky nemůže být provedeno dohodnutým způsobem, oznámí tuto skutečnost Objednateli a navrhne mu změnu díla. Zhotovitel dokončí Stavbu v termínu dle čl. IV Smlouvy v rozsahu, v kterém mu zjištěné překážky nebrání dokončení Stavby, nesdělí-li Objednatel Zhotoviteli, že má Zhotovitel provádění díla pozastavit. Objednatel pak převezme část díla za podmínek stanovených v čl. IX. Smlouvy, nedohodnou-li se strany, že Objednatel převezme dílo až po zhotovení dodatečných stavebních prací. Změna rozsahu díla (méněpráce i vícepráce) může být sjednána pouze na základě písemného dodatku. Hodnota dodatečných stavebních prací musí odpovídat ceně položek uvedených v položkovém rozpočtu díla a nejsou-li tak uvedeny, tak cenové úrovni díla dle čl. VI smlouvy.
13. Hodlá-li Zhotovitel k provádění díla využít poddodavatele, musí mít Zhotovitel předchozí souhlas Objednatele s vymezením přesného rozsahu díla, které bude poddodavatel provádět. Zhotovitel je povinen zároveň doložit kvalifikaci poddodavatele k poddodávce dle požadavku Objednatele. Bez souhlasu Zhotovitele k provádění poddodávky poddodavatelem odpovídá Zhotovitel za vady díla prováděné poddodávky, jako kdyby ji prováděl sám. Zhotovitel odpovídá za výběr poddodavatele.
14. Zhotovitel je povinen při provádění díla dbát pokynů technického dozoru stavebníka pověřeného Objednatelem dle § 152 zákona č. 183/2006 Sb., o územním plánování a stavebním řádu, (stavební zákon), ve znění pozdějších předpisů, k výkonu dozoru nad prováděním Stavby.
15. Zhotovitel je povinen vyklidit staveniště nejpozději ke dni předání díla Objednateli.
16. Zhotovitel odpovídá za bezpečnost a ochranu zdraví všech osob, které se v prostoru staveniště s jeho vědomím zdržují, i těch, které se zdržují mimo vymezený prostor staveniště v dosahu možného účinku provozní činnosti Zhotovitele.

ČLÁNEK IX. PŘEDÁNÍ DÍLA

1. Zhotovitel je povinen písemně vyzvat Objednatele k převzetí díla nejméně 5 dnů předem. Za výzvu se považuje i zápis do stavebního deníku. Objednatel není povinen dílo převzít před dohodnutým termínem.
2. Zhotovitel je povinen řádně zhotovené dílo bez vad předat Objednateli v dohodnuté době na základě písemného protokolu o předání a převzetí díla podepsaného oprávněnými

zástupci smluvních stran, ve kterém Objednatel prohlásí, zda dílo přebírá bez výhrad či s výhradami. Není-li dílo zhotoveno bez vad, není Objednatel povinen dílo převzít. Do protokolu pak Objednatel uvede rovněž důvody, proč odmítá dílo převzít. Převezme-li Objednatel dílo s drobnými ojedinělými vadami, které samy o sobě ani ve spojení s jinými nebrání užívání stavby funkčně nebo esteticky, ani její užívání podstatným způsobem neomezuje, uvede Objednatel v předávacím protokole jejich výčet s tím, že se strany dohodnou na termínu jejich odstranění a nedojde-li k dohodě o termínu jejich odstranění, tak se za termín pro odstranění vad a nedodělků považuje lhůta do 15 dnů od předání díla. Předávací protokol se sepisuje ve dvou vyhotoveních pro každou ze smluvních stran.

3. Při předání díla je Zhotovitel povinen Objednateli předat veškeré doklady související s prováděním díla, tj. zejména stavební deník, veškerá osvědčení o zkouškách a revizích, a certifikaci použitých materiálů a výrobků, revizní zprávy, potvrzené záruční listy, doklady o ověření funkčnosti dodaných zařízení k provedení díla a dodávek a platných právních předpisů, dále doklad prokazující, že Zhotovitel naložil s odpady v souladu se zákonem č. 185/2001 Sb., o odpadech, ve znění pozdějších právních předpisů, a předpisů provádějících, a další doklady prokazující splnění povinností, rozsah díla specifikující jednotlivé položky, které prováděl, poddodavatel.
4. Při předání díla do užívání budou Objednateli předána jména a telefony kontaktních osob Zhotovitele pro případ havárie.

ČLÁNEK X. VADY DÍLA A ZÁRUKA

1. Zhotovitel odpovídá za to, že dílo je zhotoveno v souladu s touto smlouvou, má vlastnosti dohodnuté a není-li to ve smlouvě dohodnuto, že má vlastnosti obvyklé a je způsobilé užití k dohodnutému účelu, a že si tyto vlastnosti podrží po dobu trvání záruky.
2. Zhotovitel odpovídá za vady, jež má dílo v době jeho předání Objednateli a dále za vady, které se projeví v záruční době.
3. **Zhotovitel poskytuje Objednateli záruku za jakost díla v délce 60 měsíců včetně kuchyňské linky.** Záruční doba počíná běžet předáním díla Objednateli.
4. Objednatel splní svou povinnost vytknout Zhotoviteli vady, které mělo dílo v době předání, pokud tak učiní nejpozději do pěti let od předání díla Objednateli. U záručních vad je za řádné vytknutí vady považováno, vytkne-li Objednatel vadu, kterou zjistil Zhotoviteli v záruční lhůtě do konce záruky.
5. Lhůta pro uplatnění práv z vadného plnění ani záruční doba neběží po dobu, po kterou Objednatel nemůže vadné dílo či jeho část užívat a po dobu odstraňování vytknuté vady.
6. Zhotovitel je povinen zahájit práce na odstraňování vad není-li dále uvedeno jinak do 5 dnů od uplatnění vady u Zhotovitele. Objednatel je povinen odstranit vady v dohodnuté době a není-li tato doba dohodnuta, tak nejpozději do 15 dnů od uplatnění vady.
7. U vad, kdy hrozí v důsledku vad vznik škody na majetku, zdraví nebo životě osob, se Zhotovitel zavazuje tyto vady odstranit neprodleně, nejpozději však do 24 hod.
8. V případě, že Zhotovitel vady ve lhůtách dle odst. 6 a 7 tohoto článku neodstraní, je Objednatel oprávněn zajistit odstranění vad prostřednictvím jiné odborně způsobilé osoby, a to na náklady Zhotovitele.
9. Zhotovitel neodpovídá za vady, které byly po převzetí díla způsobeny Objednatel nebo prokáže-li Zhotovitel, že mu ve splnění povinnosti ze Smlouvy dočasně nebo trvale

zabránila mimořádná nepředvídatelná a nepřekonatelná překážka vzniklá nezávisle na jeho vůli.

ČLÁNEK XI. ODSTOUPENÍ OD SMLOUVY

1. Objednatel je oprávněn odstoupit od smlouvy v případě podstatného porušení této smlouvy Zhotovitelem a dále:
 - a) je-li Zhotovitel v prodlení s převzetím staveniště více než 30 dní;
 - b) je-li se Zhotovitel v prodlení se provedením díla v dohodnuté době po dobu delší než 15 kalendářních dnů;
 - c) Zhotovitel přes písemné upozornění provádí práce neodborně nebo v rozporu se smlouvou, právními předpisy, technickými normami nebo s pokyny Objednatele;
 - d) Zhotovitel opustí Stavbu nebo jinak projevuje úmysl nepokračovat v plnění svých povinností dle smlouvy;
 - e) v případě, že se Zhotovitel stane „nespolehlivým plátcem“ dle § 106 a zákona č. 235/2004 Sb., o dani z přidané hodnoty, ve znění pozdějších předpisů;
 - f) v případě vydání rozhodnutí o insolvenční Zhotovitele dle zákona č. 182/2006 Sb., o úpadku a způsobech jeho řešení (insolvenční zákon).
2. Zhotovitel je oprávněn od smlouvy odstoupit
 - a) v případě prodlení Objednatele s předáním staveniště Objednatelem ke zhotovení díla více jak 30 dní;
 - b) nebo v případě vstupu Objednatele do likvidace.
3. Smluvní strany mohou od smlouvy odstoupit i ohledně nesplněné části díla.
4. V případě, že některá ze stran odstoupí od smlouvy, je Zhotovitel povinen vyklidit staveniště do 3 dnů od doručení oznámení o odstoupení.
5. Smluvní strany sepíší protokol o rozsahu rozpracovanosti Stavby ke dni odstoupení od Smlouvy. Tento protokol musí obsahovat zejména soupis veškerých uskutečněných prací, služeb a dodávek ke dni odstoupení od smlouvy a jeho odpovídající hodnotu dle rozpočtu.

XII. SANKCE

1. V případě prodlení Zhotovitele s převzetím staveniště je Objednatel oprávněn uplatnit u Zhotovitele smluvní pokutu ve výši 500 Kč za každý i započatý den prodlení.
2. V případě prodlení Zhotovitele s provedením díla, je Objednatel oprávněn uplatnit u Zhotovitele smluvní pokutu ve výši 500 Kč za každý i započatý den prodlení.
3. V případě, že Zhotovitel neodstraní vady díla v termínu dle čl. IX a X Smlouvy, je Objednatel oprávněn uplatnit vůči Zhotoviteli smluvní pokutu ve výši 1.000 Kč za každý i započatý den prodlení s odstraněním každé vady.
4. V případě prodlení Objednatele s předáním staveniště je Zhotovitel oprávněn uplatnit vůči Objednateli smluvní pokutu ve výši 500 Kč za každý i započatý den prodlení.
5. Smluvní strana uplatní nárok na smluvní pokutu a její výši písemnou výzvou. Takto vyzvaná smluvní strana je povinna zaplatit uplatněnou smluvní pokutu do 14 dnů od doručení této výzvy.

6. Vedle smluvní pokuty mají smluvní strany právo na náhradu škody ve skutečné výši. Strany si výslovně sjednávají, že se neuplatní ustanovení § 2050 Občanského zákoníku.
7. Nárok na uplatnění smluvní pokuty vzniká bez ohledu na zavinění smluvních stran.
8. Je-li některá ze smluvních stran v prodlení se zaplacením peněžité pohledávky, je věřitel oprávněn uplatnit po dlužníkovi dle § 1970 Občanského úrok z prodlení v zákonné výši. Smluvní strany se dohodly, že poukázaná platba se vždy započte nejprve na jistinu, pak na náklady již určené, pak na úroky z prodlení.

ČLÁNEK XIII. ZÁVĚREČNÁ USTANOVENÍ

1. Smluvní strany si sjednávají kontraktační podmínky pro změnu či zrušení této smlouvy:
 - za návrh (nabídku) na změnu či zrušení této smlouvy je ze strany Objednatele považován návrh schválený příslušným orgánem Objednatele;
 - návrh (nabídka) na změnu či zrušení Smlouvy musí být písemná;
 - dohoda o změně či zrušení této Smlouvy vzniká v okamžiku podpisu zástupců obou smluvních stran na jednom písemném smluvním dokumentu označeném jako dodatek;
 - mezi smluvními stranami musí existovat úplný konsenzus o všech smluvních podmínkách bez odchylek;
 - faktické chování smluvních stran se nepovažuje za souhlas se změnou či zrušením Smlouvy.
2. Obě smluvní strany se zavazují neprodleně informovat druhou stranu o jakékoli změně svého právního postavení, jakož i o jiných změnách, které by mohly mít vliv na plnění této Smlouvy.
3. Práva a povinnosti uvedené ve smlouvě se řídí ustanoveními občanského zákoníku č. 89/2012 Sb., v platném znění.
4. Smlouva je sepsána ve 3 vyhotoveních, z nichž 2 obdrží Objednatel a 1 Zhotovitel.
5. Obě smluvní strany prohlašují, že Smlouva byla dohodnuta dle jejich svobodné vůle a nebyla ujednána v tísní nebo za jednostranně nevýhodných podmínek.
6. Smlouva nabývá platnosti a účinnosti dnem registrace smlouvy dle zák. č. 340/2015 Sb., o registru smluv. Smluvní strany si sjednávají, že úkony v rámci registrace zabezpečí Objednatel.
7. Smluvní strany si dohodly, že není možné postoupit práva a povinnosti dle této smlouvy na třetí osobu dle § 1895 a násl. Občanského zákoníku.
8. Zhotovitel bere na vědomí, že při poskytování informace, která se týká používání veřejných prostředků souvisejících s touto Smlouvou, se nepovažuje poskytnutí informace o rozsahu a příjemci těchto prostředků za porušení obchodního tajemství (§ 9 odst. 2 zákona č. 106/1999 Sb., o svobodném přístupu k informacím, ve znění pozdějších předpisů).
9. Rozhodnutí o výběru Zhotovitele díla na základě svěřené působnosti zadavatele dle Metodiky pro zadávání veřejných zakázek schválené na 85. schůzi konané dne 21.02.2018 usnesením č. 18R89/23 ve znění pozdějších změn. O výběru Zhotovitele díla rozhodla [redacted] vedoucí odboru majetkového dne 16.08.2018.
10. Smlouvu o dílo se zhotovitelem schválila [redacted] dne 27.08.2018.

ROZHODČÍ DOLOŽKA

V případě, že mezi objednatelem a zhotovitelem vznikne jakýkoli majetkový spor z této smlouvy, zavazují se jej řešit především dohodou. Pokud se takový spor nepodaří dohodou odstranit, pak každá ze smluvních stran může podat žalobu buď k soudu, nebo k rozhodci. V případě rozhodčího řízení bude žaloba projednána a bude o ní rozhodnuto jediným rozhodcem panem JUDr. Bc. Martinem Kulhánkem, Ph.D., zapsaným v seznamu České advokátní komory pod ev. č. 8780, a pro případ, že by se tento rozhodce z jakéhokoliv zákonného důvodu nestal, nebo by ztratil způsobilost k výkonu funkce rozhodce, panem JUDr. Janem Šimečkem, zapsaným v seznamu České advokátní komory pod ev. č. 15784. Rozhodčí řízení se zahajuje písemnou žalobou, která se podává na adresu: Sdružení rozhodců, a. s., Brno, Pražákova 1008/69, PSČ 639 00. Písemná forma žaloby je dodržena také tehdy, je-li tato zaslána v elektronické podobě umožňující nepochybnou identifikaci odesílatele v takovém případě se žaloba podává na e-mailovou adresu: podatelna@sdruzeni-rozhodcu.cz nebo do datové schránky, identifikátor: 9pjf8cu. Místo konání rozhodčího řízení je v Brně, řízení může být pouze písemné, ve věci však bude nařízeno ústní jednání vždy, když to rozhodce považuje za vhodné. Odměna rozhodce je splatná ke dni podání žaloby a činí 3 % z hodnoty předmětu sporu, minimálně však 1.500 Kč, za žalobu na vyklizení činí odměna rozhodce 3.000 Kč. K odměně rozhodce se připočítává DPH v zákonem stanovené výši. K nákladům rozhodčího řízení patří zejména odměna rozhodce, hotové výdaje účastníků a jejich zástupců, ušlý výdělek účastníků a jejich zákonných zástupců, náklady důkazů včetně soudního poplatku za dožádání soudu a paušální náhrady nákladů rozhodce za takové dožádání ve výši 1.000 Kč, tlumočné a odměna za zastupování. Soud na návrh kteréhokoliv účastníka může zrušit pravomocný rozhodčí nález z důvodů uvedených v zákoně. Návrh na zrušení rozhodčího nálezu soudem musí být podán do 3 měsíců od doručení rozhodčího nálezu té straně, která se zrušení rozhodčího nálezu domáhá, nestanoví-li zákon jinak.

DOLOŽKA

dle § 41 zák. č. 128/2000 Sb., o obcích (obecní zřízení), ve znění pozdějších předpisů
Vzor smlouvy o dílo byl na straně Objednatele schválen na 85. schůzi Rady městské části
Brno – Královo Pole dne 21.02.2018 usnesením č. 18R89/23.

Přílohy:

č. 1 položkový rozpočet

č. 2 půdorys bytu

V Brně dne 28. 08. 2018

V Brně dne 30. 8. 2018

za Objednatele

za Zhotovitele

Jhg. Karin Karasová
starostka MČ Brno – Královo Pole

Abixeor s.r.o.
jednatel společnosti
Martin Hanák

KRYCÍ LIST NABÍDKY

Název veřejné zakázky:	Stavební úpravy v bytě č. 3 v BD Tábor 57, Brno			
1. Základní identifikační údaje				
2.1. Zadavatel				
Název:	Statutární město Brno			
Sídlo:	Dominikánské nám. 196/1, 602 00 Brno - město			
Doručovací adresa:	Městská část Brno - Královo Pole, Palackého tř. 59, 612 93 Brno			
IČ:	44992785			
DIČ:	CZ 44992785			
Osoba oprávněná jednat jménem zadavatele:	Ing. Karin Karasová, starostka městské části Brno-Královo Pole			
Kontaktní osoba:				
Tel./fax:				
E-mail:				
2.2. Účastník				
Název/jméno, příjmení:	Abixeor s.r.o.			
Sídlo:	Kratochvilka 98			
Tel./fax:	739436293			
E-mail:	abixeor@email.cz			
IČ:	24216909			
DIČ:	CZ24216909			
Spisová značka v obchodním rejstříku:	Krajský soud v Brně oddíl C , vložka 73773			
Osoba oprávněná jednat za účastníka:	Martin Hanák			
Kontaktní osoba:	Martin Hanák			
Tel./fax:	739436293			
E-mail:	martinhanak1@seznam.cz			
2. Nabídková cena v Kč				
	Cena bez DPH	DPH (snižená sazba)	DPH (základní sazba)	Cena celkem vč. DPH
Opravy	83 613,95 Kč	15%		96 156,04 Kč
Investice	175 145,00 Kč	15%		201 416,75 Kč
Cena celkem	258 758,95 Kč	15%		297 572,79 Kč
Uchazeč je/není* plátce DPH. /neplátce uvede cenu včetně DPH				
4. Oprávněná osoba za uchazeče jednat				
Podpis oprávněné osoby				
Titul, jméno, příjmení	Martin Hanák			
Funkce	jednatel			

SOUHRNNÝ LIST STAVBY

Kód: Tabor57,3-opr
Stavba: Oprava bytu č.3,Tábor 57-OPRAVY

JKSO:
Místo: Tábor 57, Brno

CC-CZ:
Datum: 18. 7. 2018

Objednatel:
MmBrna,m.č.Kr.pole

IČ:
DIČ:

Zhotovitel:
Abixeor s.r.o.

IČ: 24216909
DIČ: CZ24216909

Pr

IČ:
DIČ:

Zp

IČ:
DIČ:

Poznámka:

Náklady z rozpočtů	175 145,00
Ostatní náklady ze souhrnného listu	0,00

Cena bez DPH	175 145,00
---------------------	-------------------

DPH základní	21,00%	ze	0,00	0,00
snížená	15,00%	ze	175 145,00	26 271,75

Cena s DPH	v	CZK	201 416,75
-------------------	----------	------------	-------------------

Projektant

Datum a podpis:

Razítko

Zpracovatel

Datum a podpis:

Razítko

Objednavatel

Datum a podpis:

Razítko

Zhotovitel

Datum a podpis:

Razítko

REKAPITULACE OBJEKTŮ STAVBY

Kód: Tabor57,3-opr

Stavba: Oprava bytu č.3,Tábor 57-OPRAVY

Místo: Tábor 57, Brno

Datum: 18. 7. 2018

Objednatel: MmBrna,m.č.Kr.pole

Projektant:

Zhotovitel: Abixeor s.r.o.

Zpracovatel:

Kód	Objekt	Cena bez DPH [CZK]	Cena s DPH [CZK]
1) Náklady z rozpočtů		175 145,00	201 416,75
Tabor57, 3-opr	Oprava bytu č.3,Tábor 57-OPRAVY	175 145,00	201 416,75
2) Ostatní náklady ze souhrnného listu		0,00	0,00
Ostatní náklady		0,00	0,00
Vyplň vlastní		0,00	0,00
Vyplň vlastní		0,00	0,00
Vyplň vlastní		0,00	0,00
Celkové náklady za stavbu 1) + 2)		175 145,00	201 416,75

KRYCÍ LIST ROZPOČTU

Stavba: Oprava bytu č.3,Tábor 57-OPRAVY

JKSO:
Místo: Tábor 57, Brno

CC-CZ:
Datum: 18. 7. 2018

Objednatel:
MmBrna,m.č.Kr.pole

IČ:
DIČ:

Zhotovitel:
Abixeor s.r.o.

IČ: 24216909
DIČ: CZ24216909



IČ:
DIČ:
IČ:
DIČ:

Poznámka:

Náklady z rozpočtu	175 145,00
Ostatní náklady	0,00
Cena bez DPH	175 145,00
DPH základní 21,00% ze 0,00	0,00
snížená 15,00% ze 175 145,00	26 271,75
Cena s DPH v CZK	201 416,75

Projektant

Datum a podpis: Razítko

Zpracovatel

Datum a podpis: Razítko

Objednavatel

Datum a podpis: Razítko

Zhotovitel

Datum a podpis: Razítko

REKAPITULACE ROZPOČTU

Stavba: Oprava bytu č.3,Tábor 57-OPRAVY

Místo: Tábor 57, Brno

Datum: 18. 7. 2018

Objednatel: MmBrna,m.č.Kr.pole

Projektant:

Zhotovitel: Abixeor s.r.o.

Zpracovatel:

Kód - Popis

Cena celkem [CZK]

1) Náklady z rozpočtu	175 145,00
HSV - Práce a dodávky HSV	92 788,76
1 - Ostatní	5 350,00
6 - Úpravy povrchů, podlahy a osazování výplní	55 825,89
9 - Ostatní konstrukce a práce, bourání	16 957,67
997 - Přesun sutě	8 691,20
998 - Přesun hmot	5 964,00
PSV - Práce a dodávky PSV	74 056,36
723 - Zdravotechnika - vnitřní plynovod	935,00
763 - Konstrukce suché výstavby	898,00
766 - Konstrukce truhlářské	13 680,00
775 - Podlahy skládané	510,00
776 - Podlahy povlakové	27 590,00
781 - Dokončovací práce - obklady	3 651,00
783 - Dokončovací práce - nátěry	624,00
784 - Dokončovací práce - malby a tapety	26 168,36
VRN - Vedlejší rozpočtové náklady	4 900,00
VRN6 - Územní vlivy	1 200,00
VRN7 - Provozní vlivy	2 200,00
VP - Vícepráce	0,00
2) Ostatní náklady	0,00
Zařízení staveniště	0,00
Projektové práce	0,00
Územní vlivy	0,00
Provozní vlivy	0,00
Jiné VRN	0,00
Kompletační činnost	0,00
Celkové náklady za stavbu 1) + 2)	175 145,00

ROZPOČET

Stavba: Oprava bytu č.3,Tábor 57-OPRAVY

Místo: Tábor 57, Brno

Datum: 18. 7. 2018

Objednatel: MmBrna,m.č.Kr.pole

Projektant:

Zhotovitel: Abixeor s.r.o.

Zpracovatel:

PČ	Typ	Kód	Popis	MJ	Množství	J.cena [CZK]	Cena celkem [CZK]
----	-----	-----	-------	----	----------	--------------	-------------------

Náklady z rozpočtu

175 145,00

HSV - Práce a dodávky HSV

92 788,76

1 - Ostatní

5 350,00

1	K	1-pol.1	Položk.rozpočet a výkaz výměr,schem.půdorys	sada	1,000	350,00	350,00
2	K	1-pol.2	Zapravení drážek	sada	1,000	5 000,00	5 000,00

6 - Úpravy povrchů, podlahy a osazování výplní

55 825,89

3	K	611325421	Oprava vnitřní vápenocementové štukové omítky stropů v rozsahu plochy 10%	m2	80,510	115,00	9 258,65
4	K	612321141	Vápenocementová omítka štuková dvouvrstvá vnitřních stěn	m2	27,770	250,00	6 942,50
5	K	612325121	Vápenocementová štuková omítka rýh ve stěnách šířky do 150 mm-sokl	m2	5,022	50,00	251,10
6	K	612325422	Oprava vnitřní vápenocementové štukové omítky stěn v rozsahu plochy do 30%	m2	184,726	187,00	34 543,76
7	K	612325423	Oprava vnitřní vápenocementové štukové omítky stěn v rozsahu plochy do 50%	m2	6,760	200,00	1 352,00
8	K	619991011	Obalení konstrukcí a prvků fólií přilepenou lepicí páskou	m2	14,220	54,00	767,88
9	K	642945111	Osazování protipožárních nebo protiplynových zárubní dveří jednokřídlových do 2,5 m2	kus	1,000	570,00	570,00
10	M	55331235	zárubeň ocelová pro běžné zdění -vchodové dveře- 900 L/P	kus	1,000	790,00	790,00
11	K	642-pc 1	Oprava omítky a zapravení po výměně zárubně	kus	1,000	600,00	600,00
12	K	642-pc 5	Umýt WC,mísu,vany-zapravení odštipnutého smaltu,umyvadla	kus	1,000	500,00	500,00
13	K	642-pc 7	Umýt balkon	kus	1,000	250,00	250,00

9 - Ostatní konstrukce a práce, bourání

16 957,67

14	K	952901111	Vyčištění budov bytové a občanské výstavby při výšce podlaží do 4 m	m2	80,510	93,00	7 487,43
15	K	952-pc 2	Odvoz a likvidace konzol, háčků a skob,světél,zářivky,poličky rohové,kabely	kus	1,000	500,00	500,00
16	K	965081611	Odsekání soklíků rovných	m	33,480	20,00	669,60
17	K	968062455	Vybourání ocelových dveřních zárubní pl do 2 m2 a úprava otvoru pro dveře 80/197	m2	1,700	200,00	340,00
18	K	971033231	Vybourání otvorů ve zdivu cihelném pl do 0,0225 m2 na MVC nebo MV tl do 150 mm	kus	10,000	53,00	530,00
19	K	978011121	Otlučení (osekání) vnitřní vápenné nebo vápenocementové omítky stropů v rozsahu do 10 %	m2	80,510	8,50	684,34
20	K	978013141	Otlučení (osekání) vnitřní vápenné nebo vápenocementové omítky stěn v rozsahu do 30 %	m2	184,730	23,50	4 341,16
21	K	978013191	Otlučení (osekání) vnitřní vápenné nebo vápenocementové omítky stěn v rozsahu do 100 %	m2	27,768	77,00	2 138,14
22	K	978059511	Odsekání a odebrání obkladů stěn z vnitřních obkládaček	m2	3,000	89,00	267,00

997 - Přesun sutě

8 691,20

PČ	Typ	Kód	Popis	MJ	Množství	J.cena [CZK]	Cena celkem [CZK]
23	K	997013213	Vnitrostaveništní doprava suti a vybouraných hmot pro budovy v do 12 m ručně	t	4,480	1 300,00	5 824,00
24	K	997013501	Odvoz suti a vybouraných hmot na skládku nebo meziskládku do 1 km se složením	t	4,480	250,00	1 120,00
25	K	997013509	Příplatek k odvozu suti a vybouraných hmot na skládku ZKD 1 km přes 1 km	t	107,520	10,00	1 075,20
26	K	997013801	Poplatek za uložení stavebního odpadu na skládce (skládkovné)	t	4,480	150,00	672,00

998 - Přesun hmot

5 964,00

27	K	998018002	Přesun hmot ruční pro budovy v do 12 m	t	4,970	1 200,00	5 964,00
----	---	-----------	--	---	-------	----------	----------

PSV - Práce a dodávky PSV

74 056,36

723 - Zdravotechnika - vnitřní plynovod

935,00

28	K	72301-01	Tlaková zkouška plynoinstalace	sada	1,000	800,00	800,00
29	K	998723202	Přesun hmot procentní pro vnitřní plynovod v objektech v do 12 m	%	27,000	5,00	135,00

763 - Konstrukce suché výstavby

898,00

30	K	763111314	SDK příčka tl cca 100 mm profil desky 1xA 12,5 TI 60 mm EI 30 Rw 47 DB	m2	2,000	200,00	400,00
31	K	763111717	SDK příčka základní penetrační nátěr	m2	4,000	25,00	100,00
32	K	763111751	Příplatek k SDK příčce za plochu do 6 m2 jednotlivě	m2	1,000	50,00	50,00
33	K	763111811	Demontáž SDK příčky-výplně otvoru mezi kuchyní a pokojem	m2	2,000	120,00	240,00
34	K	998763201	Přesun hmot procentní pro dřevostavby v objektech v do 12 m	%	27,000	4,00	108,00

766 - Konstrukce truhlářské

13 680,00

35	K	766-pc 1	D+m dveří mezi 06-01, nové kování, klika - klika, zámek-podobně jako ostatní-seřídít	kus	1,000	500,00	500,00
36	K	766-pc 2	Demontáž dveří (06-01) a likvidace	sada	1,000	700,00	700,00
37	K	766-pc 6	D+m dveří vstupní 80/197 plně, PO do nové OK zárubně včetně kování ,klika-koule a bezpečnostního zámku, kukátka-seřídít	kus	1,000	12 000,00	12 000,00
38	K	998766202	Přesun hmot procentní pro konstrukce truhlářské v objektech v do 12 m	%	400,000	1,20	480,00

775 - Podlahy skládané

510,00

39	K	775-pc 1	07-doplňit lištu u podlahy	m	1,000	80,00	80,00
40	K	775-pc 2	09-zatmelit spáru mezi podlahovou lištou a stěnou	sada	1,000	80,00	80,00
41	K	998775202	Přesun hmot procentní pro podlahy dřevěné v objektech v do 12 m	%	25,000	14,00	350,00

776 - Podlahy povlakové

27 590,00

42	K	776121111	Vodou ředitelná penetrace savého podkladu povlakových podlah ředěná v poměru 1:3	m2	20,500	32,00	656,00
43	K	776141122	Vyrovnání podkladu povlakových podlah stěrkou pevnosti 30 MPa tl 5 mm	m2	20,500	390,00	7 995,00
44	K	776201812	Demontáž vinylové (laminátové) podlahy vč. lišt	m2	20,500	100,00	2 050,00
45	K	776221111	Lepení pásů z PVC standardním lepidlem	m2	20,500	170,00	3 485,00
46	M	284122450	podlahovina PVC	m2	22,550	330,00	7 441,50
47	K	776411111	Montáž a dod.obvodových soklíků výšky do 80 mm	m	33,420	100,00	3 342,00
48	K	776525111	Spojování podlah z plastů svařování za tepla	m2	20,500	90,00	1 845,00
49	K	7769918R	Očištění podkladu	m2	20,500	35,00	717,50
50	K	998776202	Přesun hmot procentní pro podlahy povlakové v objektech v do 12 m	%	145,000	0,40	58,00

781 - Dokončovací práce - obklady

3 651,00

PČ	Typ	Kód	Popis	MJ	Množství	J.cena [CZK]	Cena celkem [CZK]
51	K	781474114	Montáž obkladů vnitřních keramických hladkých do 22 ks/m2 lepených flexibilním lepidlem	m2	3,000	400,00	1 200,00
52	M	597610401	obkládačky keramické - kuchyn	m2	3,300	500,00	1 650,00
53	K	781479191	Příplatek k montáži obkladů vnitřních keramických hladkých za plochu do 10 m2	m2	3,000	35,00	105,00
54	K	781479196	Příplatek k montáži obkladů vnitřních keramických hladkých za spárování tmelem dvousložkovým	m2	3,000	32,00	96,00
55	K	781494111	Plastové profily rohové lepené flexibilním lepidlem	m	3,600	100,00	360,00
56	K	781495111	Penetrace podkladu vnitřních obkladů	m2	3,000	44,00	132,00
57	K	998781202	Přesun hmot procentní pro obklady keramické v objektech v do 12 m	%	27,000	4,00	108,00

783 - Dokončovací práce - nátěry

624,00

58	K	783314101	Základní jednonásobný syntetický nátěr zámečnických konstrukcí	m2	2,400	90,00	216,00
59	K	783315101	Mezinátěr jednonásobný syntetický standardní zámečnických konstrukcí	m2	2,400	80,00	192,00
60	K	783317101	Krycí jednonásobný syntetický standardní nátěr zámečnických konstrukcí	m2	2,400	90,00	216,00

784 - Dokončovací práce - malby a tapety

26 168,36

61	K	784121001	Oškrabání malby v místnostech výšky do 3,80 m	m2	346,022	29,00	10 034,64
62	K	784121011	Rozmývání podkladu po oškrabání malby v místnostech výšky do 3,80 m	m2	346,022	5,00	1 730,11
63	K	784151011	Dvounásobné izolování vodou ředitelnými barvami v místnostech výšky do 3,80 m	m2	2,000	110,00	220,00
64	K	784181111	Základní penetrace podkladu v místnostech výšky do 3,80m	m2	23,750	29,00	688,75
65	K	784221101	Dvounásobné bílé malby ze směsí za sucha dobře otěruvzdorných v místnostech do 3,80 m	m2	346,022	39,00	13 494,86

VRN - Vedlejší rozpočtové náklady

4 900,00

66	K	030001000	Zařízení staveniště	sada	1,000	1 500,00	1 500,00
----	---	-----------	---------------------	------	-------	----------	----------

VRN6 - Územní vlivy

1 200,00

67	K	060001000	Územní vlivy	sada	1,000	1 200,00	1 200,00
----	---	-----------	--------------	------	-------	----------	----------

VRN7 - Provozní vlivy

2 200,00

68	K	070001000	Provozní vlivy	sada	1,000	2 200,00	2 200,00
----	---	-----------	----------------	------	-------	----------	----------

SOUHRNNÝ LIST STAVBY

Kód: Tabor57,3inv
Stavba: Oprava bytu č.3,Tábor 57-investice

JKSO:
Místo: Tábor 57, Brno

CC-CZ:
Datum: 18. 7. 2018

Objednatel:
MmBrna,m.č.Kr.pole

IČ:
DIČ:

Zhotovitel:
Abixeor s.r.o.

IČ: 24216909
DIČ: CZ24216909

Pro

IČ:
DIČ:

Zpr

IČ:
DIČ:

Poznámka:

Náklady z rozpočtů	83 613,95
Ostatní náklady ze souhrnného listu	0,00

Cena bez DPH	83 613,95
---------------------	------------------

DPH základní	21,00%	ze	0,00	0,00
snížená	15,00%	ze	83 613,95	12 542,09

Cena s DPH	v	CZK	96 156,04
-------------------	----------	------------	------------------

Projektant

Datum a podpis: Razítko

Zpracovatel

Datum a podpis: Razítko

Objednavatel

Datum a podpis: Razítko

Zhotovitel

Datum a podpis: Razítko

REKAPITULACE OBJEKTŮ STAVBY

Kód: Tabor57,3inv

Stavba: Oprava bytu č.3,Tábor 57-investice

Místo: Tábor 57, Brno

Datum: 18. 7. 2018

Objednatel: MmBrna,m.č.Kr.pole

Projektant:

Zhotovitel: Abixeor s.r.o.

Zpracovatel:

Kód	Objekt	Cena bez DPH [CZK]	Cena s DPH [CZK]
1) Náklady z rozpočtů		83 613,95	96 156,04
Tabor57, 3inv	Oprava bytu č.3,Tábor 57-investice	83 613,95	96 156,04
2) Ostatní náklady ze souhrnného listu		0,00	0,00
Ostatní náklady		0,00	0,00
Vyplň vlastní		0,00	0,00
Vyplň vlastní		0,00	0,00
Vyplň vlastní		0,00	0,00
Celkové náklady za stavbu 1) + 2)		83 613,95	96 156,04

KRYCÍ LIST ROZPOČTU

Stavba: Oprava bytu č.3,Tábor 57-investice

JKSO:
Místo: Tábor 57, Brno

CC-CZ:
Datum: 18. 7. 2018

Objednatel:
MmBrna,m.č.Kr.pole

IČ:
DIČ:

Zhotovitel:
Abixeor s.r.o.

IČ: 24216909
DIČ: CZ24216909

Projektant:

IČ:
DIČ:

Zpr

IČ:
DIČ:

Poznámka:

Náklady z rozpočtu	83 613,95
Ostatní náklady	0,00

Cena bez DPH	83 613,95
---------------------	------------------

DPH základní	21,00%	ze	0,00	0,00
snížená	15,00%	ze	83 613,95	12 542,09

Cena s DPH	v CZK	96 156,04
-------------------	--------------	------------------

Projektant

Datum a podpis: Razítko

Zpracovatel

Datum a podpis: Razítko

Objednavatel

Datum a podpis: Razítko

Zhotovitel

Datum a podpis: Razítko

REKAPITULACE ROZPOČTU

Stavba: Oprava bytu č.3,Tábor 57-investice

Místo: Tábor 57, Brno

Datum: 18. 7. 2018

Objednatel: MmBrna,m.č.Kr.pole

Projektant:

Zhotovitel: Abixeor s.r.o.

Zpracovatel:



Kód - Popis

Cena celkem [CZK]

1) Náklady z rozpočtu	83 613,95
HSV - Práce a dodávky HSV	7,20
997 - Přesun sutě	7,20
998 - Přesun hmot	0,00
PSV - Práce a dodávky PSV	79 006,75
741 - Elektroinstalace - silnoproud	48 974,25
766 - Konstrukce truhlářské	30 032,50
HZS - Hodinové zúčtovací sazby	1 600,00
VRN - Vedlejší rozpočtové náklady	3 000,00
VRN6 - Územní vlivy	1 000,00
VRN7 - Provozní vlivy	1 000,00
VP - Vícepráce	0,00
2) Ostatní náklady	0,00
Zařízení staveniště	0,00
Projektové práce	0,00
Územní vlivy	0,00
Provozní vlivy	0,00
Jiné VRN	0,00
Kompletační činnost	0,00
Celkové náklady za stavbu 1) + 2)	83 613,95

ROZPOČET

Stavba: Oprava bytu č.3,Tábor 57-investice

Místo: Tábor 57, Brno

Datum: 18. 7. 2018

Objednatel: MmBrna,m.č.Kr.pole

Projektant:

Zhotovitel: Abixeor s.r.o.

Zpracovatel:

PČ	Typ	Kód	Popis	MJ	Množství	J.cena [CZK]	Cena celkem [CZK]
----	-----	-----	-------	----	----------	--------------	-------------------

Náklady z rozpočtu

83 613,95

HSV - Práce a dodávky HSV

7,20

997 - Přesun sutě

7,20

1	K	997013213	Vnitrostaveništní doprava suti a vybouraných hmot pro budovy v do 12 m ručně	t	0,002	1 000,00	2,00
2	K	997013501	Odvoz suti a vybouraných hmot na skládku nebo meziskládku do 1 km se složením	t	0,002	100,00	0,20
3	K	997013509	Příplatek k odvozu suti a vybouraných hmot na skládku ZKD 1 km přes 1 km	t	0,048	100,00	4,80
4	K	997013801	Poplatek za uložení stavebního odpadu na skládce (skládkovné)	t	0,002	100,00	0,20

998 - Přesun hmot

0,00

5	K	998018002	Přesun hmot ruční pro budovy v do 12 m	t	0,000	500,00	0,00
---	---	-----------	--	---	-------	--------	------

PSV - Práce a dodávky PSV

79 006,75

741 - Elektroinstalace - silnoproud

48 974,25

6	K	741110511	Montáž lišta a kanálek vkládací šířky do 60 mm s víčkem	m	30,000	30,00	900,00
7	M	34571012	lišta elektroinstalační vkládací 40 x 15	m	30,000	30,00	900,00
8	K	741112001	Montáž krabice zapuštěná plastová kruhová	kus	20,000	30,00	600,00
9	M	34571512	krabice přístrojová instalační 500 V, 71x71x42mm	kus	15,000	30,00	450,00
10	M	34571532	krabice přístrojová odbočná s víčkem z PH, 107x107 mm, hloubka 50 mm	kus	2,000	30,00	60,00
11	M	34571524	krabice přístrojová odbočná s víčkem z PH, 132x132 mm, hloubka 72 mm	kus	3,000	30,00	90,00
12	K	741120201	Montáž vodič Cu izolovaný plný a laněný s PVC pláštěm žíla 1,5-16 mm2 volně (CY, CHAH-R(V))	m	20,000	40,00	800,00
13	M	34142154	vodič silový s Cu jádrem 1,50mm2	m	10,000	15,00	150,00
14	M	34140824	vodič silový s Cu jádrem 2,50mm2	m	10,000	15,00	150,00
15	K	741122611	Montáž kabel Cu plný kulatý žíla 3x1,5 až 6 mm2 uložený pevně (CYKY)	m	320,000	40,00	12 800,00
16	M	34111030	kabel silový s Cu jádrem 1 kV 3x1,5mm2	m	170,000	30,00	5 100,00
17	M	34111036	kabel silový s Cu jádrem 1 kV 3x2,5mm2	m	150,000	30,00	4 500,00
18	K	741130021	Ukončení vodič izolovaný do 2,5 mm2 na svorkovnici	kus	120,000	30,00	3 600,00
19	K	741210403	Montáž rozváděč nebo krabice nevýbušná do 20 kg	kus	1,000	100,00	100,00
20	M	35713103	rozvodnice nástěnná, neprůhledné dveře, 2 řady, šířka 14 modulárních jednotek	kus	1,000	150,00	150,00
21	K	741310001	Montáž vypínač nástěnný 1-jednopolový prostředí normální	kus	4,000	150,00	600,00
22	M	34535515	spínač jednopólový 10A bílý	kus	4,000	150,00	600,00
23	K	741310021	Montáž přepínač nástěnný 5-sériový prostředí normální	kus	2,000	150,00	300,00
24	M	34535575	spínač řazení 5 10A bílý	kus	2,000	150,00	300,00
25	K	741310022	Montáž přepínač nástěnný 6-štrídavý prostředí normální	kus	2,000	150,00	300,00
26	M	34535675	spínač řazení 6 10A bílý	kus	2,000	150,00	300,00

PČ	Typ	Kód	Popis	MJ	Množství	J.cena [CZK]	Cena celkem [CZK]
27	K	741310025	Montáž přepínač nástěnný 7-křížový prostředí normální	kus	1,000	150,00	150,00
28	M	34535775	spínač řazení 7 10A bílý	kus	1,000	150,00	150,00
29	K	741313001	Montáž zásuvka (polo)zapuštěná bezšroubové připojení 2P+PE se zapojením vodičů	kus	3,000	150,00	450,00
30	M	34555103	zásuvka 1násobná 16A bílý	kus	3,000	150,00	450,00
31	K	741313003	Montáž zásuvka (polo)zapuštěná bezšroubové připojení 2x(2P+PE) dvojnásobná	kus	16,000	150,00	2 400,00
32	M	34555123	zásuvka 2násobná 16A bílá	kus	16,000	150,00	2 400,00
33	K	741320105	Montáž jistič jednopólový nn do 25 A ve skříní	kus	10,000	150,00	1 500,00
34	M	35822109	jistič 1pólový-charakteristika B 10A	kus	8,000	150,00	1 200,00
35	M	35822111	jistič 1pólový-charakteristika B 16A	kus	2,000	150,00	300,00
36	K	741321003	Montáž proudových chráničů dvoupólových nn do 25 A ve skříní	kus	1,000	150,00	150,00
37	M	358892	chránič proudový 2pólový 25A pracovního proudu 0.03 A	kus	1,000	1 000,00	1 000,00
38	K	741330335	Montáž ovladač tlačítkový vestavný-objímka se žárovkou	kus	5,000	50,00	250,00
39	M	34513104	objímka žárovky E27 vestavná keramická 1332-667	kus	5,000	50,00	250,00
40	M	347112	žárovka čirá E27/42W	kus	5,000	30,00	150,00
41	K	74170-01	Úprava schodišťového rozvaděče	kus	1,000	500,00	500,00
42	K	74170-02	Pomocný instalační materiál (objímky, svorky, sádra, propojovací lišty, aj.)	kus	1,000	500,00	500,00
43	K	74170-03	Demontáž stávajícího rozvodu	hod	16,000	150,00	2 400,00
44	K	74170-04	Vrácení světél v předsíni	kus	2,000	150,00	300,00
45	K	741810001	Celková prohlídka elektrického rozvodu a zařízení do 100 000,- Kč	kus	1,000	1 000,00	1 000,00
46	K	741811011	Kontrola rozvaděč nn silový hmotnosti do 200 kg	kus	1,000	500,00	500,00
47	K	998741202	Přesun hmot procentní pro silnoproud v objektech v do 12 m	%	325,000	0,69	224,25

766 - Konstrukce truhlářské

30 032,50

48	K	766-pc 3	D+m kuchynské linky, spodní skřínky cca 200cm vč. nerez. dřezu, horní včetně digestoře 260cm-viz TZ	kus	1,000	30 000,00	30 000,00
49	K	998766202	Přesun hmot procentní pro konstrukce truhlářské v objektech v do 12 m	%	25,000	1,30	32,50

HZS - Hodinové zúčtovací sazby

1 600,00

50	K	HZS2221	Hodinová zúčtovací sazba elektrikář	hod	8,000	200,00	1 600,00
----	---	---------	-------------------------------------	-----	-------	--------	----------

VRN - Vedlejší rozpočtové náklady

3 000,00

51	K	030001000	Zařízení staveniště	sada	1,000	1 000,00	1 000,00
----	---	-----------	---------------------	------	-------	----------	----------

VRN6 - Územní vlivy

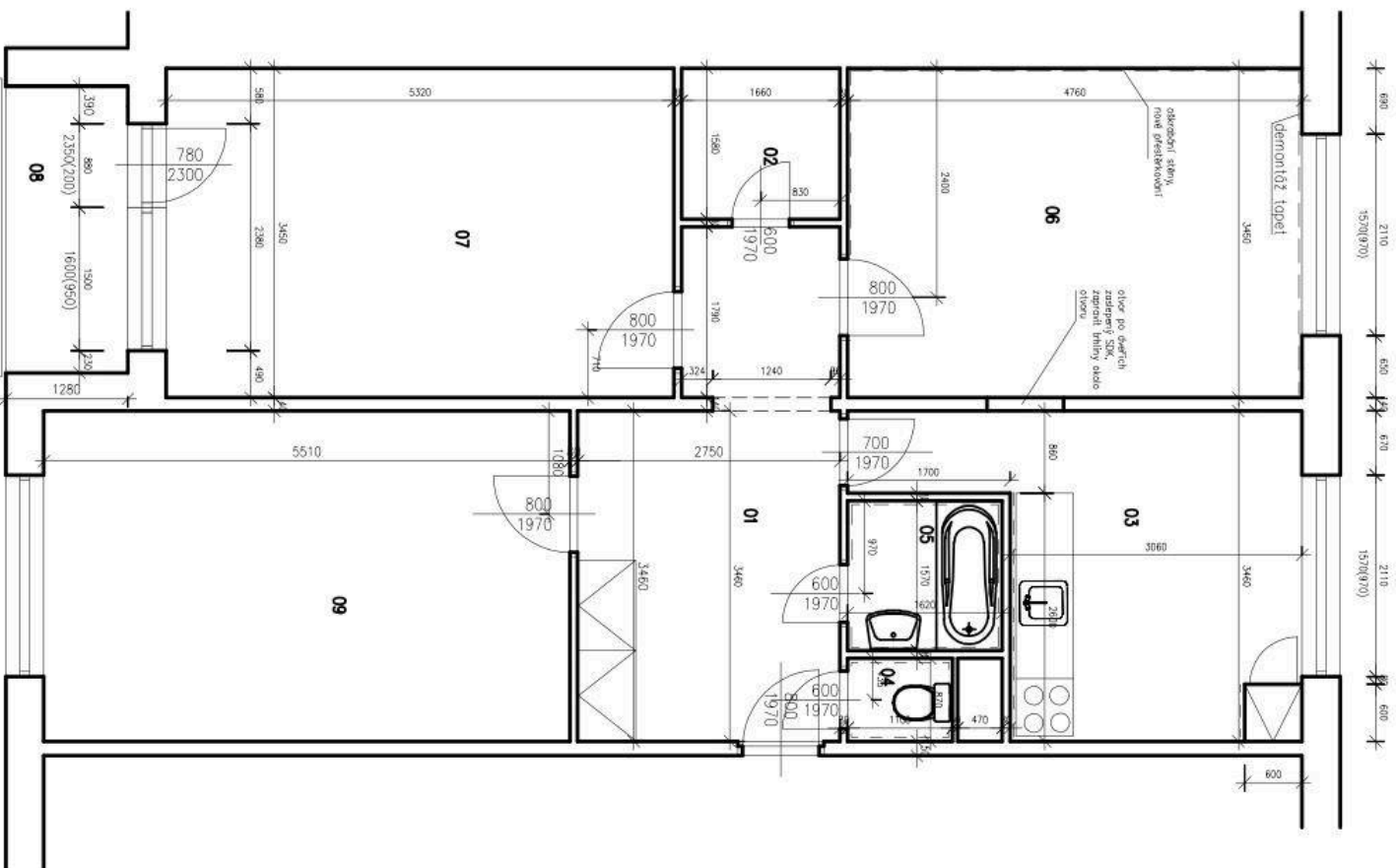
1 000,00

52	K	060001000	Územní vlivy	sada	1,000	1 000,00	1 000,00
----	---	-----------	--------------	------	-------	----------	----------

VRN7 - Provozní vlivy

1 000,00

53	K	070001000	Provozní vlivy	sada	1,000	1 000,00	1 000,00
----	---	-----------	----------------	------	-------	----------	----------



Tabulka místností

Číslo	Jméno	Podlaha	Výška [m]	Obvod [m]	Poznámka	Plocha [m ²]
01	PŘEDSÍŇ	LAMINO	2,57	12,42	PODLAHOVÁ UŠTĚ PVC	8,43
02	KOMORA	PVC	2,57	3,74	PODLAHOVÁ UŠTĚ PVC	2,82
03	KUCHYNĚ	LAMINO	2,57	3,64	PODLAHOVÁ UŠTĚ PVC	12,06
04	WC	KER. DLAŽBA	2,57	14,1		0,96
05	KOUPELNA	KER. DLAŽBA	2,57	11,4		2,55
06	POKOUJ	VLYSY	2,57	20,96	PODLAHOVÁ UŠTĚ DŘEVO	16,42
07	POKOUJ	VLYSY	2,57	6,02	PODLAHOVÁ UŠTĚ DŘEVO	18,35
08	BALKON	MAZANINA	2,57	5,56		3,84
09	POKOUJ	VLYSY	2,57	17,94	PODLAHOVÁ UŠTĚ DŘEVO	19,06

Celková plocha [m²]: 84,29

Zodp.projektant	
Vypracovala	
Investor	Statutární město Brno, Městská část Královo Pole, Palackého třída 59, 612 93
Acas	OPRAVA PANELOVÉHO BYTU Tábor 57, byt č. 3 612 93, Brno
Objem	PŮDORYS STÁVAJÍCÍ
Datum	07.2018
Měřítko	1:50
Číslo vyřiz.	1