



Smlouva o dodávce pitné vody a odvádění odpadních vod

č.105040060

I. Smluvní strany

(dále jen "Smlouva") uzavřená v souladu s příslušnými ustanoveními zákona č. 274/2001 Sb., o vodovodech a kanalizacích pro veřejnou potřebu (dále jen "zákon") mezi smluvními stranami:

Frýdlantská vodárenská společnost, a.s. vlastník vodovodu a Frýdlantská vodárenská společnost, a.s. vlastník kanalizace, (dále společně jen „vlastníkú), za něhož jedná provozovatel oprávněný dle § 8 odst. 6 zákona k uzavření této Smlouvy a dle § 8 odst. 2 zákona k výkonu všech práv a povinností vlastníka ve vztahu k odběrateli:

PROVOZOVATEL:

Frýdlantská vodárenská společnost, a.s.

se sídlem: Zahradní 768, 46401 Frýdlant

IČO: 25496565 DIČ: CZ25496565

zapsaný v obchodním rejstříku Krajský soud v Ústí nad Labem, oddíl B, vložka 1578 z 6.10.2004/

Provozovatele zastupuje [redacted] a základě plné moci je oprávněna k podpisu této smlouvy

kontaktní údaje:

[redacted] web: <http://www.fvs.cz/> ID datové schránky: wvfd68b
číslo účtu: 991036329/0800



(dále jen "Provozovatel")

a

ODBĚRATEL:

Název / Příjmení a jméno / titul (obchodní firma): Krajské ředitelství policie Libereckého kraje

sídlo / trvalý pobyt (sídlo nebo místo podnikání): nám. Dr. E. Beneše 584/24, 460 32 Liberec 1- Staré Město

IČ: 72050501 DIČ (je-li plátcem DPH): CZ72050501 datum narození:

Zapsáno v OR:

V zastoupení: JUDr. Daniel Hořejší

Kontaktní osoba: [redacted]

[redacted]
číslo účtu: - 8454888170/10 /

Zasílací adresa (liší-li se od adresy sídla nebo trvalého pobytu): Krajské ředitelství policie Libereckého kraje, nám. Dr. E. Beneše 584/24, 460 32 Liberec 1- Staré Město

(dále jen "Odběratel")

Provozovatel a Odběratel budou dále společně označovány jako „Smluvní strany“, samostatně pak každý jako „Smluvní strana“.

II. Předmět smlouvy

1. Předmětem této smlouvy je úprava vztahů, práv a povinností mezi dodavatelem a odběratelem při **dodávce pitné vody a odvádění odpadních vod**

Vlastník připojené stavby: Česká republika - Krajské ředitelství policie Libereckého kraje se sídlem v Liberci

Vlastník připojeného pozemku: Česká republika - Krajské ředitelství policie Libereckého kraje se sídlem v Liberci

2. Smluvní strany se dohodly, že místem při dodávce pitné vody a odvádění odpadních vod je stavba nebo pozemek připojený přípojkou na vodovod nebo kanalizaci (dále jen „Odběrné místo“):

Adresa Odběrného místa:
 Obec: Frýdlant
 Ulice: Úzká 1259
 č.p. 1259 /parc.č. .. není – li čp./
 k.ú. Frýdlant
 Evidenční místo Odběru: **105040060**

3. Smluvní strany se dohodly, že množství dodávané vody bude zjišťováno: Vodoměrem a maximální množství vody dodané za rok bude činit: 1000 m³/r.
 Vlastník vodovodní přípojky: Česká republika - Krajské ředitelství policie Libereckého kraje se sídlem v Liberci
 Limit dodávané vody je dán profilem přípojky a kapacitou vodoměru v návaznosti na tlakové poměry.
4. Smluvní strany se dohodly, že množství odváděných odpadních vod bude zjišťováno: libovoný text a maximální množství vody dodané za rok bude činit: 1000 m³/r.
 Limity množství a znečištění odpadní vody jsou stanoveny v Kanalizačním řádu, není-li v této smlouvě stanoveno jinak. Bilance znečištění vypouštěných odpadních vod je dána součtem průměrného denního množství odváděných odpadních vod a nejvyšší přípustné míry znečištění.
 Vlastník kanalizační přípojky: Česká republika - Krajské ředitelství policie Libereckého kraje se sídlem v Liberci
5. Počet trvale připojených osob pro dodávku vody / odvádění odpadních vod činí dle sdělení odběratele: 2
 Pro ostatní (sezonní) je počet osob:
 Stav je k datu uzavření smlouvy.
6. Tlakové poměry v místě vodovodní přípojky: minimální tlak: 0,01 MPa maximální tlak: 1,5 MPa.
7. Ukazatele jakosti dodávané pitné vody jsou:
 Hodnota vápníku min. 30 mg/l, hodnota hořčíku min. 10 mg/l, hodnota dusičnanů max. 50 mg/l. Aktuální hodnoty ukazatelů jakosti dodávané pitné vody jsou k dispozici na webových stránkách Provozovatele, v sídle Provozovatele.

III. Stanovení ceny vodného a stočného a způsob jejího vyhlášení

Stanovení ceny vodného a stočného odpovídá platným cenovým předpisům. Ceny vodného a stočného jsou k dispozici v sídle dodavatele, na místě příslušném Obecním nebo Městským úřadě. Změny cen Provozovatel oznámí písemně místně příslušnému Obecnímu nebo Městskému úřadu.

IV. Platební podmínky

Smluvní strany se dohodly, že Odběratel hradí Provozovateli zálohové platby na vodné a stočné. Četnost těchto plateb bude měsíční cyklus a platba bude prováděna pod variabilním symbolem VS: 105040060. Výše záloh 1400 Kč lze po dohodě upravit. Přeplatky do výše 200,- Kč a nedoplatky do výše 200,- Kč budou převáděny do záloh a budou zúčtovány v nejbližší následující fakturaci. Výše této částky může být ze strany dodavatele kdykoliv měněna. Přílohou této smlouvy je Platební předpis záloh, který může být na základě zjištěné aktuální spotřeby aktualizován.
 Smluvní strany se dohodly, že vodné a stočné hradí Odběratel Provozovateli na základě vyúčtování vodného a stočného. Fakturace uskutečněného plnění je prováděna do 14 - ti dnů od data zjištění stavu spotřeby. Od datu vystavení faktury je splatnost 14 dní. Variabilním symbolem je číslo faktury.

V. Podmínky dodávky vody z vodovodu a odvádění odpadních vod kanalizací

Provozovatel se zavazuje za podmínek stanovených obecně závaznými právními předpisy a touto Smlouvou dodávat Odběrateli ve sjednaném Odběrném místě z vodovodu pitnou vodu v jakosti předepsané platnými právními předpisy a odvádět kanalizační odpadní vody vzniklé nakládáním s takto dodanou vodou, srážkové vody a odpadní vody získané z jiných zdrojů. Odběratel se zavazuje platit Provozovateli vodné a stočné v souladu a za podmínek stanovených touto Smlouvou. K vodnému a stočnému je Provozovatel oprávněn připočítat DPH v souladu s platnými právními předpisy. Nedohodnou-li se Smluvní strany jinak, jsou povinny si poskytovat vzájemná plnění za podmínek stanovených touto Smlouvou ode dne její účinnosti.

VI. Prohlášení smluvních stran

Provozovatel prohlašuje, že je provozovatelem vodovodů a kanalizací pro veřejnou potřebu a osobou oprávněnou k provozování vodovodů a kanalizací ve smyslu příslušných ustanovení platných právních předpisů. Provozovatel dále prohlašuje, že byl k uzavření této Smlouvy zmocněn vlastníkem vodovodů a kanalizací pro veřejnou potřebu a že je ve vztahu k Odběrateli osobou odpovědnou za dodávky vody z vodovodu a odvádění odpadních vod kanalizací. Smluvní strany prohlašují, že veškeré údaje uvedené v této Smlouvě jsou pravdivé a správné. Odběratel dále prohlašuje, že splňuje všechny podmínky stanovené zákonem o vodovodech a kanalizacích pro připojení na vodovod a kanalizaci.

VII. Způsob zjišťování množství dodané vody a odváděných odpadních vod

Smluvní strany se dohodly, že množství dodané vody, množství vypouštěných odpadních vod a odváděných srážkových vod bude zjišťováno Provozovatelem způsobem stanoveným v článku II. této Smlouvy. Množství dodané vody,

vypouštěných odpadních vod a odváděných srážkových vod zjištěné způsobem stanoveným v článku II. této Smlouvy je podkladem pro vyúčtování dodávky vody a vyúčtování odvádění odpadních vod (fakturaci vodného a stočného).

Není-li množství vypouštěných odpadních vod měřeno, předpokládá se, že Odběratel, který odebírá vodu z vodovodu, vypouští do kanalizace takové množství vody, které podle odečtu na vodoměru nebo podle výpočtu v souladu s platnými právními předpisy z vodovodu odebral, s připočtením odvedených srážkových vod. V případě, kdy je měřen odběr z vodovodu, ale je také možnost odběru z jiných zdrojů, použijí se pro zjištění spotřeby vody směrná čísla roční potřeby nebo se k naměřenému odběru z vodovodu připočte množství vody získané z jiných, provozovatelem vodovodu měřených zdrojů. Z ploch osvobozených ze zákona od povinnosti platit za odvádění srážkových vod, Odběratel hradí pouze množství odváděných odpadních vod zjištěné dle věty první bez srážkových vod. Takto zjištěné množství vypouštěných odpadních vod je podkladem pro vyúčtování stočného (fakturaci stočného).

Jestliže Odběratel vodu dodanou vodovodem zčásti spotřebuje bez vypuštění do kanalizace a toto množství je prokazatelně větší než 30 m³ za rok, zjistí se množství odpadních a srážkových vod odváděných do kanalizace buď měřením, nebo odborným výpočtem podle technických údajů předložených Odběratelem a ověřených Provozovatelem, pokud se předem Provozovatel s Odběratelem nedohodli jinak. Nebude-li množství spotřebované dodané vody nevypouštěné do kanalizace měřeno vodoměrem Odběratele umístěným na samostatné odbočce, je Odběratel povinen prokázat Provozovateli množství spotřebované dodané vody nevypouštěné do kanalizace jiným vhodným způsobem tak, aby bylo možné provést odborný výpočet.

VIII. Způsob stanovení vodného a stočného, fakturace

1. Cena a forma vodného a stočného je stanovována podle cenových předpisů a rozhodnutí vlastníka vodovodu a kanalizace na příslušné cenové období, kterým je zpravidla období 12 měsíců. Cena a forma vodného a stočného jsou uveřejněny prostřednictvím obecních úřadů, regionálních informačních médií, pracovišť Provozovatele (zákaznická centra), vlastních webových stránek Provozovatele nebo jiným v místě obvyklým způsobem.
2. Změna cen a formy vodného a stočného není považována za změnu této Smlouvy. Pokud dojde ke změně ceny nebo formy vodného a stočného v průběhu účtovacího období, rozdělí Provozovatel spotřebu vody v poměru doby platnosti původní a nové výše ceny nebo formy vodného a stočného.
3. Vodné a stočné má jednosložkovou nebo dvousložkovou formu. Jednosložková forma vodného a stočného je součinem ceny a množství odebrané nebo vypouštěné odpadní vody a srážkových vod stanoveným v souladu s touto Smlouvou.
4. Pokud Odběratel při úhradě plateb za dodávku vody a odvádění odpadních vod neurčí, na který závazek plní, použije Provozovatel plnění nejprve na smluvní pokutu, náklady spojené s vymáháním pohledávky, pak na úroky z prodlení, a poté na úhradu zbytku nejstaršího splatného závazku vůči Provozovateli.
5. Provozovatel je oprávněn započíst případný přeplatek Odběratele na uhrazení veškerých splatných pohledávek na jiných odběrných místech téhož Odběratele. O takto provedených zápočtech bude Provozovatel Odběratele informovat.
6. Povinnost Odběratele zaplatit Provozovateli peněžité plnění podle této Smlouvy je splněna okamžikem připsání příslušné částky ve prospěch bankovního účtu Provozovatele uvedeného na faktuře nebo Platebním předpisu záloh, a to tehdy, je-li platba označena správným variabilním symbolem. Neidentifikovatelné platby je Provozovatel oprávněn vrátit zpět na účet, z něhož byly zaslány, čímž není dotčena povinnost Odběratele splnit závazky dle této Smlouvy.

IX. Odpovědnost za vady, reklamace

1. Odběratel je oprávněn uplatnit vůči Provozovateli práva z odpovědnosti za vady v souladu s obecně závaznými právními předpisy a Reklamačním řádem Provozovatele. Platné znění Reklamačního řádu je zveřejněno na webových stránkách Provozovatele a je k dispozici v jeho zákaznickém centru. Odběratel tímto prohlašuje, že byl s Reklamačním řádem Provozovatele seznámen, a že mu porozuměl v plném rozsahu.
2. Jakost pitné vody je určena platnými právními předpisy, kterými se stanoví požadavky na zdravotní nezávadnost pitné vody a rozsah a četnost její kontroly.
3. Orgán ochrany veřejného zdraví může povolit na časově omezenou dobu užití vody v souladu s platnými právními předpisy, která nespĺňuje mezní hodnoty ukazatelů vody pitné, s výjimkou mikrobiologických ukazatelů za podmínky, že nebude ohroženo veřejné zdraví. Podle místních podmínek mohou být stanoveny odchylné provozně závazné parametry jakosti a tlaku s přihlédnutím k technologickým podmínkám vodárenských zařízení a to na časově vymezenou dobu. V takovém případě budou dotčené ukazatele kvality vody posuzovány ve vztahu k maximálním hodnotám dotčených ukazatelů stanovených v rozhodnutí orgánu ochrany veřejného zdraví.
4. Vzniknou-li chyby nebo omyly při účtování vodného nebo stočného nesprávným odečtem, použitím nesprávné ceny vodného a stočného, početní chybou apod., mají Odběratel a Provozovatel právo na vyrovnání nesprávně účtovaných částek. Odběratel je povinen uplatnit reklamaci nesprávně účtovaných částek bez zbytečného odkladu poté, co měl možnost takovou vadu zjistit, a to písemně nebo osobně v zákaznickém centru Provozovatele. Neuplatní-li však Odběratel reklamaci nesprávně účtovaných částek nejpozději do dne splatnosti příslušné faktury, je povinen takovou fakturu uhradit.
5. Provozovatel reklamaci přezkoumá a výsledek písemně oznámí Odběrateli ve lhůtě 30 dnů ode dne, kdy reklamaci obdržel. Je-li na základě reklamace vystavena opravná faktura, považuje se současně za písemné oznámení o výsledku reklamace.

X. Omezení nebo přerušování dodávky pitné vody a odvádění odpadních vod

Dodavatel je oprávněn omezit nebo přerušit dodávku pitné vody z vodovodu a odvádění odpadních vod kanalizací:

1/bez předchozího upozornění jen v případech živelní pohromy, při havárii vodovodu nebo kanalizace, vodovodní nebo kanalizační přípojky nebo při možném ohrožení zdraví lidí nebo majetku. Toto přerušování nebo omezení dodávky je dodavatel povinen bezprostředně oznámit orgánu ochrany veřejného zdraví, vodoprávnímu úřadu, nemocnicím, jednotkám požární ochrany a obci.

2/s oznámením alespoň 15 dnů předem v případech při provádění plánovaných oprav, udržovacích a revizních prací. Dodavatel je oprávněn v případech uvedených pod odst. 1/ a 2/ stanovit podmínky tohoto přerušování nebo omezení a je povinen zajistit náhradní zásobování pitnou vodou nebo náhradní odvádění odpadních vod v mezích technických možností a místních podmínek.

3/s oznámením alespoň 3 dny předem nevyhovuje-li zařízení odběratele technickým požadavkům tak, že jakost vody ve vodovodu může ohrozit zdraví a bezpečnost osob a způsobit škodu na majetku.

a)neumožní-li odběratel dodavateli přístup k přípojce nebo zařízení vnitřního vodovodu nebo kanalizace podle podmínek uvedených ve smlouvě

b)bylo-li zjištěno neoprávněné připojení vodovodní či kanalizační přípojky

c)neodstraní-li odběratel závady na vodovodní či kanalizační přípojce nebo na vnitřním vodovodu nebo vnitřní kanalizaci, zjištěné dodavatelem ve lhůtě jim stanovené, která nesmí být kratší tří dnů

d)při prokázání neoprávněného odběru vody nebo neoprávněného vypouštění odpadních vod.

e)v případě prodloužení odběratele s placením podle sjednaného způsobu úhrady vodného nebo stočného po dobu delší než 30 dnů.

Náklady spojené s přerušáním a obnovením dodávky v případech uvedených v odst. 3 hradí odběratel podle skutečných nákladů, nejméně však 1 000,- Kč. V případě prodloužení odběratele s placením podle sjednaného způsobu úhrady vodného nebo stočného po dobu delší než 30 dnů. Náklady spojené s výjezdem pracovníků dodavatele za účelem přerušování dodávky vody, i když k samotnému přerušování dodávky vody nedojde (např. úhrada na místě nebo doložení úhrady vodného až 31. den po splatnosti sjednaného způsobu úhrady), hradí odběratel podle skutečných nákladů, nejméně však 500,- Kč. Náklady spojené s obnovením dodávky vody hradí odběratel rovněž podle skutečných nákladů, nejméně však 500,- Kč. Za každé další opakované přerušování a obnovení dodávky pitné vody v rámci 12ti měsíců bude fakturován manipulační polatek ve výši 6.000,- Kč.

Dodavatel je povinen přerušit dodávku vody, požádá-li o to odběratel z důvodu potřeby odstranění závad na vodovodní přípojce. Odběratel uhradí dodavateli vyúčtované náklady spojené s tímto úkonem. Dodavatel dodávku obnoví teprve tehdy, až odběratel uhradí veškeré náklady, související s uzavřením a znovuobnovením této dodávky.

XI. Neoprávněný odběr a vypouštění

1/Neoprávněným odběrem pitné vody z vodovodu je odběr:

a)před vodoměrem

b)bez uzavřené smlouvy o dodávce pitné vody nebo v rozporu s ní

c)přes vodoměr, který v důsledku zásahu odběratele odběr nezaznamenává nebo zaznamenává odběr menší, než je skutečný

d)přes vodoměr, který odběratel nedostatečně ochránil před poškozením

e)vzniklý neoprávněnou manipulací odběratele s uzávěrem na odbočení

2/Neoprávněným vypouštěním odpadních vod je vypouštění:

a)bez uzavřené smlouvy s dodavatelem

b)v rozporu s podmínkami stanovenými kanalizačním řádem případně přílohou smlouvy

c)přes měřicí zařízení neschválené dodavatelem nebo přes měřicí zařízení, které v důsledku zásahu odběratele množství vypouštěných odpadních vod nezaznamenává nebo zaznamenává menší, než je skutečné množství.

Odběratel je povinen nahradit dodavateli ztráty vzniklé podle odstavců 1/ a 2/. Způsob výpočtu těchto ztrát stanoví vyhláška.

XII. Smluvní pokuty a náhrady škody při porušení smluvních povinností

Dodavatel a odběratel si za porušení smlouvy sjednávají smluvní pokuty. Dodavatel může odběrateli účtovat a tento je po jejím vyúčtování povinen zaplatit smluvní pokutu.

1/Smluvní pokuta se ujednává u:

a)nepodnikajícího odběratele ve výši 2 000,- Kč

b)podnikajícího odběratele ve výši 10 000,- Kč

v případě, že:

a)provedl taková opatření, aby fakturační měřidlo buď průtok nezaznamenávalo, nebo jej zaznamenávalo nesprávně ke škodě dodavatele, popřípadě užívá-li vědomě nesprávně upraveného fakturačního měřidla, jestliže fakturační měřidlo poškodil nebo umožnil poškození zajištění (plomby) a neohlásil jeho nahodilé poškození do tří dnů po tom, kdy je zjistil a dále fakturační měřidlo používal nebo fakturační měřidlo přemístil z původního umístění bez souhlasu dodavatele. Stejná pokuta se vztahuje i na měřidla, která zaznamenávají množství odpadních vod vypouštěných do kanalizace, respektive i průběh jejich vypouštění.

b)neumožní dodavateli přístup k přípojce nebo zařízení vnitřního vodovodu nebo kanalizace podle podmínek uvedených ve smlouvě (zejména v čl. VII. Těchto VDP), případně k instalovaným měřicím přístrojům

c)použil požární obtok vodoměru k jiným než požárním účelům

d)bude zjištěno připojení vodovodní či kanalizační přípojky bez souhlasu dodavatele

e)umožní připojení dalšího odběratele na svoji přípojku bez výslovného souhlasu dodavatele

f)neodstraní závady na vodovodní či kanalizační přípojce nebo na vnitřním vodovodu či vnitřní kanalizaci zjištěné dodavatelem ve lhůtě jim stanovené, která nesmí být kratší tří dnů

g)převede právo z uzavřené smlouvy na dalšího odběratele bez souhlasu dodavatele

h)neoprávněně manipuloval s uzávěrem na odbočení

2/Při odběru pitné vody nebo vypouštění odpadních vod, při kterých odběratel porušil smluvní povinnosti dle odst. 1/

písm. a), c), a d) tohoto článku, se množství odebrané vody a vypouštěné odpadní vody za příslušné období stanovuje výpočtem dle zákona (§ 17 odst. 5, § 19 odst. 5) a vyhlášky (§28).

3/Za vypouštění závadných látek nebo látek, které dle kanalizačního řádu nejsou odpadními vodami (článek VI., odst. 2/ VDP), může dodavatel odběrateli účtovat smluvní pokutu ve výši 50 000,- Kč, a to za každý zjištěný druh takovéto látky.

4/Za vypouštění odpadních vod do kanalizace ve vyšší koncentraci nebo bilanční hodnotě znečištění než bylo sjednáno, může dodavatel odběrateli účtovat smluvní pokutu vypočtenou tak, že za překročení každého ukazatele koncentračního nebo bilanční hodnoty znečištění o každé 1%, činí smluvní pokuta dodavatelem stanovené procento stočného za dobu, po kterou k překročení docházelo. Konkrétní výši procenta stočného určuje pro jednotlivé ukazatele nebo jejich skupiny příloha smlouvy. Nelze-li dobu překročení příslušného ukazatele přesně stanovit, má se za to, že tato doba činí 7 dnů. Při překročení ukazatele o více jak 500% bude pro výpočet smluvní pokuty použita nejvýše tato hodnota.

5/Odběratel uhradí dodavateli náklady spojené se zjišťováním porušení povinností dle odstavců 3/ a 4/ tohoto článku, a to v případě, je-li toto porušení zjištěno.

6/Odebírá-li odběratel pitnou vodu nebo vypouští-li odpadní vody ve vyšším než dohodnutém množství a nad povolenou odchylku v množství + 20 %, může dodavatel vyúčtovat odběrateli smluvní pokutu ve výši trojnásobku vodného, resp. stočného připadajícího na nadlimitní množství pitné vody odebrané z vodovodu, resp. odpadních vod vypouštěných do kanalizace. V případě překročení limitu pro okamžitý průtok (v l/s) se nadlimitní množství stanovuje za období 7 dnů. Při výpočtu výše smluvní pokuty se povolená odchylka + 20 % nezohledňuje.

7/Smluvní pokuta se může vyúčtovat za každé porušení smlouvy a těchto VDP zvlášť. Její zaplacení nezbavuje odběratele povinnosti uhradit případně způsobenou škodu.

8/Dodavatel má rovněž nárok na náhradu škody, vzniklou uvedením nesprávných údajů odběratelem ve smlouvě.

9/V případě nezaplacení vodného a stočného, zálohy, faktury případně jiné pohledávky (nebo jejich částí) do data jejich splatnosti, bude odběrateli zaslána upomínka (poštou, e-mailem či sms). Za zaslání písemné upomínky včetně jejího vyhotovení a poštovného může dodavatel odběrateli v následujícím účtovacím období vyúčtovat tyto náklady, nejméně však 50,- Kč za každý jednotlivý případ. Odběratel je v takovém případě povinen tyto vyúčtované náklady uhradit společně s vyúčtováním za následující období.

10/Odběratel má vůči dodavateli nárok na náhradu škody způsobenou porušením povinností dodavatele nebo způsobenou provozní činností v souladu s příslušnými ustanoveními občanského zákoníku. Dodavatel však v souladu se zákonem neodpovídá za škody ušlý zisk vzniklé nedostatkem tlaku vody při omezeném zásobování vodou pro poruchu na vodovodu, při přerušení dodávky elektrické energie, při nedostatku vody nebo z důvodu, pro který je dodavatel oprávněn dodávku vody přerušit nebo omezit.

XIII. Další práva a povinnosti Smluvních stran

- Odběratel se zavazuje bez zbytečného odkladu, nejpozději však ve lhůtě 15 dnů ode dne účinnosti změny, oznámit Provozovateli písemně každou změnu skutečností v této Smlouvě uvedených rozhodných pro plnění, jež je předmětem této Smlouvy. Za rozhodné skutečnosti se považují zejména identifikační údaje o Odběrateli a/nebo o Odběrném místě a/nebo údaje pro fakturaci vodného a stočného.
- Provozovatel je oprávněn provádět kontrolu limitů znečištění odpadních vod podle podmínek platného Kanalizačního řádu, případně povolení vodoprávního úřadu. K výzvě Odběratele je Provozovatel povinen poskytnout Odběrateli informace o jakosti pitné vody, povolené míře znečištění odpadní vody a povinnostech Smluvních stran vyplývajících z Kanalizačního řádu, včetně závazných hodnot ukazatelů limitů znečištění odpadní vody.
- Byl-li Smluvními stranami dohodnut elektronický přenos faktur, budou tyto doručovány Odběrateli na emailovou adresu uvedenou v záhlaví této Smlouvy nebo do elektronického zákaznického účtu Odběratele provozovaného na webových stránkách Provozovatele.
- Odběratel je povinen užívat vnitřní vodovod a vnitřní kanalizaci takovým způsobem, aby nedošlo k ohrožení jakosti vody ve vodovodu. Odběratel je povinen užívat vnitřní vodovod a vnitřní kanalizaci v souladu s technickými požadavky na vnitřní vodovod a vnitřní kanalizaci, zejména ve vztahu k používání materiálů pro vnitřní vodovod. Potrubí vodovodu pro veřejnou potřebu včetně jeho přípojek a na ně napojených vnitřních rozvodů nesmí být propojeno s vodovodním potrubím z jiného zdroje vody, než je vodovod pro veřejnou potřebu. Odběratel je dále povinen řídit se při vypouštění odpadních vod platným Kanalizačním řádem a respektovat závazné hodnoty ukazatelů limitů znečištění odpadní vody v tomto Kanalizačním řádu uvedené. Kanalizační řád je k dispozici na webových stránkách Provozovatele a v zákaznických centrech Provozovatele. Odběratel je dále povinen v místě a rozsahu stanoveném Kanalizačním řádem kontrolovat limity znečištění vypouštěných odpadních vod do kanalizace a doručit Provozovateli v originále nebo ověřené kopii protokolů o výsledcích takové kontroly provedené k tomu oprávněnou osobou do 30 dnů ode dne doručení takového protokolu Odběrateli. Neprovede-li Odběratel tuto kontrolu v souladu s Kanalizačním řádem, je Provozovatel oprávněn provést takovou kontrolu sám nebo prostřednictvím třetí osoby a výsledek takové kontroly použít jako podklad pro případné stanovení smluvní pokuty dle čl. XI. této Smlouvy. Odběratel je v takovém případě povinen uhradit Provozovateli náklady takové kontroly.
- Vodoměr ke zjišťování množství odebrané vody a měřicí zařízení Odběratele ke zjišťování množství vypouštěných odpadních a odváděných srážkových vod podléhá úřednímu ověření podle platných právních předpisů a toto ověřování je povinen zajistit v případě vodoměru na své náklady Provozovatel a v případě měřicího zařízení Odběratele ke zjišťování množství vypouštěných odpadních a odváděných srážkových vod Odběratel. Dodávky a služby související se zřízením, provozem a zrušením měřicího zařízení ve vlastnictví Odběratele provede Provozovatel za úplaty a v rozsahu a za podmínek stanovených dohodou Smluvních stran.
- Odběratel je povinen umožnit Provozovateli přístup k vodoměru, zejména za účelem provedení odečtu z vodoměru a kontroly, opravy nebo výměny vodoměru, chránit vodoměr před poškozením, ztrátou nebo odcizením, včetně zařízení pro dálkový odečet a dalšího příslušenství vodoměru, montážní plomby a plomby prokazující úřední ověření vodoměru podle obecně závazných právních předpisů a bez zbytečného odkladu prokazatelně oznámit Provozovateli jejich poškození či závady v měření. Byla-li nefunkčnost vodoměru nebo poškození vodoměru, zařízení pro dálkový odečet či dalšího příslušenství vodoměru nebo montážní plomby a plomby prokazující úřední ověření vodoměru podle obecně závazných právních předpisů způsobeno nedostatečnou ochranou Odběratelem nebo přímým zásahem Odběratele, hradí újmu a náklady s tímto spojené Odběratel. Jakýkoliv zásah do vodoměru, zařízení pro dálkový odečet či dalšího příslušenství vodoměru nebo montážní plomby a plomby

prokazující úřední ověření vodoměru bez souhlasu Provozovatele je nepřípustný. Provozovatel má právo zajistit jednotlivé části vodoměru nebo jeho příslušenství proti neoprávněné manipulaci. Odběratel je povinen dodržet podmínky umístění vodoměru stanovené Provozovatelem. Pokud je vodoměr umístěn v šachtě, je Odběratel povinen zajistit, aby tato šachta byla Provozovateli přístupná a odvodněná. Je-li šachta umístěna na místě veřejnosti přístupném, má Odběratel právo po dohodě s Provozovatelem šachtu zajistit proti neoprávněnému vniknutí; tím není dotčena povinnost jejího zpřístupňování Provozovateli. Pokud přípojka nebo vnitřní vodovod nevyhovuje požadavkům pro montáž vodoměru, je Odběratel povinen na vyzvání Provozovatele provést v přiměřené lhůtě potřebné úpravy. Je-li množství vypouštěných odpadních a odváděných srážkových vod měřeno měřicím zařízením Odběratele, je Provozovatel oprávněn průběžně kontrolovat funkčnost a správnost měřicího zařízení a Odběratel je povinen umožnit Provozovateli přístup k tomuto měřicímu zařízení. Přístup k vodoměru nebo měřicímu zařízení Odběratele je Odběratel povinen umožnit Provozovateli v nezbytném rozsahu a tak, aby byly dodrženy požadavky bezpečnosti a ochrany zdraví při práci stanovené obecně závaznými právními předpisy.

7. Smluvní strany se dohodly, že v důvodných případech je Odběratel povinen umožnit Provozovateli na základě jeho výzvy v nezbytném rozsahu přístup k vodovodní a kanalizační přípojce nebo k vnitřnímu vodovodu a vnitřní kanalizaci, zejména za účelem kontroly užívání vnitřního vodovodu a vnitřní kanalizace a plnění podmínek stanovených touto Smlouvou nebo obecně závaznými právními předpisy.
8. Provozovatel je oprávněn přerušit nebo omezit dodávku vody nebo odvádění odpadních vod za podmínek stanovených zákonem.
9. Vlastníkem vodoměru je vlastník vodovodu, s výjimkou případů, kdy přede dnem nabytí účinnosti zákona o vodovodech a kanalizacích se prokazatelně stal vlastníkem vodoměru Provozovatel. Další podmínky měření a způsobu zjišťování dodávané vody a odváděných odpadních vod jsou upraveny zákonem o vodovodech a kanalizacích a prováděcími předpisy k tomuto zákonu.
10. Pokud je zřízen na vodovodní přípojce požární obtok, lze ho využívat výhradně pro přímé hašení požáru nebo při požárních revizích a to výlučně osobou k tomu oprávněnou. Pokud dojde k tomuto využití a v souvislosti s tím k porušení plomby, je Odběratel povinen tuto skutečnost neprodleně oznámit písemně Provozovateli. Bylo-li poškození plomby na požárním obtoku způsobeno nedostatečnou ochranou Odběratelem nebo přímým zásahem Odběratele, hradí újmu a náklady s tímto spojené Odběratel.
11. Provozovatel může vodoměr kdykoliv opravit nebo vyměnit. Odběratel je povinen tyto činnosti umožnit a v případech potřeby poskytnout potřebnou součinnost. Odběratel nebo jím pověřená osoba má právo být při výměně vodoměru přítomen a ověřit si stav vodoměru a neporušenost plomb. Pokud tohoto svého práva Odběratel nevyužije, nemůže později provedení těchto úkonů zpochybňovat.
12. Vlastník vodovodu nebo kanalizace přenesl povinnost umožnit připojení na vodovod či kanalizaci na dodavatele. Dodavatel je vůči odběrateli jediným nositelem odpovědnosti ve vztazích týkajících se dodávky pitné vody či odvádění odpadních vod, a to na základě smlouvy mezi dodavatelem a vlastníkem vodovodu a kanalizace. Odběratel je povinen věrohodně prokázat vlastnictví pozemku nebo stavby připojené na vodovod nebo kanalizaci. Výjimečně se strany mohou dohodnout, že odběratelem je třetí osoba, podle podmínek určených dodavatelem a zákonem. Pokud odběratel hodlá ukončit odběr vody, je povinen tuto skutečnost oznámit dodavateli písemně 15 dnů předem a provést konečný odečet. Případnou demontáž měřicího zařízení provede provozovatel. Neoznámí-li odběratel ukončení odběru nebo neumožní-li dodavateli provedení konečného odečtu a demontáž zařízení, je povinen zaplatit vodné a stočné až do doby uzavření smlouvy s novým odběratelem nebo do doby zastavení dodávky pitné vody. Odběratel nesmí přímo spojovat vnitřní vodovod připojený na síť vodovodu pro veřejnou potřebu s potrubím zásobovaným z jiného zdroje (např. ze studny, vlastního hydroforu, zásobní nádrže apod.) a přívod vody přes spotřebič spojovat s potrubím, jímž se odvádí odpadní voda. Výjimkou je takový spotřebič, který svým technickým zabezpečením vylučuje zpětné nasátí odpadní vody do vodovodního systému. Nárok na uzavření písemné smlouvy o dodávce pitné vody nebo odvádění odpadních vod kanalizací má odběratel pouze tehdy, je-li jeho pozemek nebo stavba připojena na vodovod nebo kanalizaci v souladu s právními předpisy. Zároveň je podmínkou, že okolnosti, za kterých došlo k povolení připojení na vodovod nebo kanalizaci, se nezměnily natolik, že nejsou splněny podmínky pro uzavření této smlouvy na straně odběratele. Odběratel je povinen poskytnout dodavateli potřebnou majetkovou a technickou dokumentaci objektů a zařízení v souvislosti se smlouvou, dále pak i údaje o rozdělení spotřeby na domácnosti, průmysl, zemědělství a ostatní a údaje o výměře jednotlivých druhů odkanalizovaných ploch pro výpočet množství srážkových vod. V případě změn smluvně sjednaných odběratelských poměrů na odběrním místě při určení vodného dle § 16 odst. 5 a stočného dle § 19 odst. 5, zákona (paušál), je odběratel povinen tyto změny poměrů neprodleně ohlásit dodavateli a uzavřít na tyto smluvní vztah. Jestli-že tak neučiní, jedná se o odběry nebo vypouštění v rozporu s uzavřenou smlouvou. Pokud přípojka prochází před připojením na vodovod nebo kanalizaci přes pozemek, stavbu nebo přípojku jiného vlastníka (s výjimkou veřejného prostranství), je odběratel povinen zajistit výkon práv na těchto částech přípojky jako u pozemků a staveb ve svém vlastnictví. Pokud je zásobováno přípojku více vlastníků pozemků nebo staveb, pak se má za to, že odběratelem je vlastník prvního pozemku nebo stavby, který je na vodovod nebo kanalizaci připojen. Dodavatel, jež pro vlastníka vodovodu nebo kanalizace zajišťuje udržování vodovodu nebo kanalizace v dobrém stavebním stavu a plní povinnosti spojené s provozováním vodovodu a kanalizace (zjištění a odstranění havarijních a jiných poruch na vodovodu, spotřeby vody, kontrolu chodu fakturačního měřidla, jeho montáže a demontáže a kontrolního měření množství jakosti vypouštěných vod), je oprávněn vstupovat na cizí pozemky nebo stavby, na nichž nebo pod nimi se vodovod nebo kanalizace nachází, má právo na pozemek či stavbu umísťovat tabulky vyznačující polohu vodovodu nebo kanalizace a odběratel je povinen mu to umožnit. Vstup je nutno předem oznámit, po ukončení uvést do předchozího stavu, pokud se s vlastníkem nedohodne jinak. Je nutno co nejméně omezovat osoby užívající pozemek nebo stavbu a majetkovou újmu ve smyslu zákona § 7 odst. 5 nahradit.
13. Odběratel prohlašuje, že mu(jí) byly poskytnuty informace o zpracování osobních údajů uvedené v člácích 13 a 14 Nařízení a veškerá sdělení podle článků 15 až 22 a 34 Nařízení1 o zpracování osobních údajů, která jsou dále k dispozici v provozní době Frýdlantské vodárenské společnosti, a.s. v jejím sídle a od 25.05.2018 na webové prezentaci společnosti www.fvs.cz. (NAŘÍZENÍ EVROPSKÉHO PARLAMENTU A RADY (EU) 2016/679 ze dne 27. dubna 2016 o ochraně fyzických osob v souvislosti se zpracováním osobních údajů a o volném pohybu těchto údajů a o zrušení směrnice 95/46/ES (obecné nařízení o ochraně osobních údajů))
14. Obě smluvní strany se dohodly, že pro vzájemnou komunikaci ohledně záležitostí vyplývajících z této smlouvy (zejména výměny vodoměru, platby záloh, odstávek pitné vody, žádosti o aktualizaci osobních údajů, ověření

plateb, upozornění na neplnění smluvních povinností, upomínek a zasílání vyúčtování) budou používat následující kontaktní údaje:

Za dodavatele:



Za odběratele:



Smluvní strany se zavazují, že případné změny kontaktních údajů v tomto bodě uvedeném sdělí písemně neprodleně druhé smluvní straně.

XIV. Zajištění závazků Smluvních stran

1. Pro případ prodlení kterékoliv Smluvní strany s plněním peněžitého závazku podle této Smlouvy, se povinná Smluvní strana zavazuje zaplatit oprávněné Smluvní straně za každý den prodlení úrok z prodlení ve výši stanovené v souladu s platnými právními předpisy.

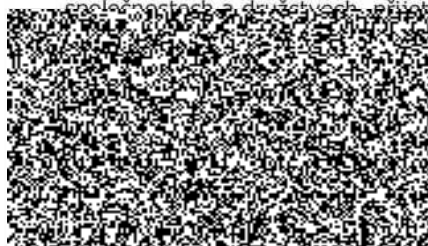
XV. Doba platnosti a ukončení Smlouvy

1. Kterákoliv ze Smluvních stran je oprávněna od této Smlouvy odstoupit jen v případech stanovených obecně závaznými právními předpisy. Tato Smlouva zaniká též odpojením vodovodní i kanalizační přípojky od vodovodu nebo kanalizace nebo odpojením jen jedné z nich, je-li předmětem Smlouvy jen dodávka vody/odvádění odpadních vod.
2. Uzavřením nové smlouvy o dodávce vody a odvádění odpadních vod mezi Smluvními stranami pro Odběrné místo uvedené v článku I. této Smlouvy se tato Smlouva považuje za ukončenou. Uzavřením této Smlouvy se ruší všechny mezi Smluvními stranami dříve uzavřené smlouvy o dodávce vody a odvádění odpadních vod pro stejné Odběrné místo.
3. Smluvní strany se dohodly, že pro případ, že Odběratel tuto Smlouvu řádně neukončí v souvislosti se změnou vlastnictví připojené nemovitosti (Odběrného místa), zaniká tato Smlouva dnem, kdy nový vlastník připojené nemovitosti prokáže Provozovateli nabytí vlastnického práva k ní a uzavře novou smlouvu o dodávce vody a odvádění odpadních vod k témuž Odběrnému místu.
4. Smluvní strany se dohodly, že při jakémkoliv ukončení této Smlouvy, je Odběratel povinen na své náklady umožnit Provozovateli provést konečný odečet vodoměru a kontrolu měřicího zařízení Odběratele, je-li množství vypouštěných odpadních vod a odváděných srážkových vod měřeno. Pokud bezprostředně po skončení této Smlouvy nenabude účinnosti obdobná smlouva o dodávce vody a odvádění odpadních vod vztahující se k témuž Odběrnému místu, je Odběratel povinen na své náklady umožnit Provozovateli také případnou demontáž vodoměru a další činnosti nezbytné k ukončení dodávky vody a odvádění odpadních vod. Dojde-li k ukončení této Smlouvy, je Provozovatel současně oprávněn provést odpojení vodovodní nebo kanalizační přípojky.
5. V případě, že Provozovatel za dobu trvání této Smlouvy pozbude právo uzavírat s odběrateli smluvní vztahy, jejichž předmětem je dodávka vody a/nebo odvádění odpadních vod, přecházejí práva a povinnosti z této Smlouvy na vlastníka vodovodu a kanalizace a Odběratel s tímto přechodem práv a převzetím povinností uzavřením této Smlouvy výslovně souhlasí.
6. Smlouva se uzavírá na dobu neurčitou s účinností od:01.08.2018
Smlouva se uzavírá v důsledku změny v osobě odběratele*) – plátce*, a to za stavu na počítadle vodoměru*) 469 m³
a to ke dni nabytí účinnosti (*) není-li tomu tak nebo není-li možno určit stav počítadla vodoměru, proškrtněte). Platnost smlouvy uzavřené na dobu neurčitou skončí dohodou smluvních stran nebo uplynutím výpovědní lhůty. Výpovědní lhůta se sjednává v délce jednoho měsíce a začíná běžet prvním dnem prvního nového kalendářního měsíce po doručení výpovědi.

XVI. Ostatní a závěrečná ujednání

1. Provozovatel doručuje Odběrateli písemnosti zpravidla prostřednictvím držitele poštovní licence na adresu pro doručování uvedenou v záhlaví této Smlouvy, na poslední známou adresu písemně oznámenou Odběratelem Provozovateli podle ustanovení článku VIII. odst. 1 této Smlouvy nebo na adresu Odběrného místa, případně osobně na jakékoliv místo, kde lze Odběratele zastihnout. Má se za to, že došlá zásilka odeslaná s využitím provozovatele poštovních služeb došla třetí pracovní den po odeslání, byla-li však odeslána na adresu v jiném státu, pak patnáctý pracovní den po odeslání. Má-li Odběratel zřízen elektronický zákaznický účet provozovaný na webových stránkách Provozovatele, souhlasí Odběratel s doručováním písemností i jeho prostřednictvím. Uvedl-li Odběratel výše podrobnosti svého el. kontaktu nebo ID datové schránky, emailovou adresu, souhlasí Odběratel s doručováním písemností i tímto způsobem.
2. Pokud je v článku II. této Smlouvy uvedeno, že předmětem této Smlouvy je pouze dodávka vody nebo pouze odvádění odpadních vod kanalizací, jsou ustanovení o odvádění odpadních vod kanalizací v prvním případě, respektive ustanovení o dodávce vody v druhém případě neúčinná.
3. Ve všech ostatních otázkách, výslovně neupravených touto Smlouvou, se postupuje podle platných právních předpisů, zejména podle zákona o vodovodech a kanalizacích a podle ustanovení občanského zákoníku. Je-li Odběratel podnikatelem, pak se na smluvní vztah založený touto Smlouvou neuplatní ustanovení § 1799, § 1800 zákona č. 89/2012 Sb., občanský zákoník.
4. Tato Smlouva je vyhotovena ve 2 vyhotoveních, z nichž každá Smluvní strana obdrží jedno.

5. Změnu Smlouvy lze provést pouze písemnou formou. Pokud jakýkoliv závazek vyplývající z této Smlouvy avšak netvořící její podstatnou náležitost je nebo se stane neplatným nebo nevymahatelným jako celek nebo jeho část, je plně oddělitelným od ostatních ustanovení této Smlouvy a taková neplatnost nebo nevymahatelnost nebude mít žádný vliv na platnost a vymahatelnost jakýchkoliv ostatních závazků z této Smlouvy. Smluvní strany se zavazují v rámci této Smlouvy nahradit formou dodatku k této Smlouvě tento neplatný nebo nevymahatelný oddělený závazek takovým novým platným a vymahatelným závazkem, jehož předmět bude v nejvyšší možné míře odpovídat předmětu původního odděleného závazku. Pokud však jakýkoliv závazek vyplývající z této Smlouvy a tvořící její podstatnou náležitost je nebo kdykoliv se stane neplatným nebo nevymahatelným jako celek nebo jeho část, Smluvní strany nahradí neplatný nebo nevymahatelný závazek v rámci nové smlouvy takovým novým platným a vymahatelným závazkem, jehož předmět bude v nejvyšší možné míře odpovídat předmětu původního závazku obsaženému v této Smlouvě.
6. Smluvní strany prohlašují, že se důkladně seznámily s obsahem této smlouvy a že smlouva byla uzavřena v souladu se zákonem i dobrými mravy, dle jejich pravé, svobodné a vážné vůle a že se budou jejím obsahem řídit, na důkaz čehož připojují níže své podpisy.
7. Provozovatel vylučuje ve smyslu ustanovení § 1740 odst. 3, věta druhá Zákona č. 90/2012 Sb., o obchodních společnostech a družstvech, původní nabídky s dodatky nebo odchylkami.



Frýdlantská vodárenská společnost, a.s.
5 .08. 2018

JUDr. Daniel Hořejší



Odběratel
Krajské ředitelství kraje

POLICIE ČESKÉ REPUBLIKY
KRAJSKÉ ŘEDITELSTVÍ POLICIE
LIBERECKÉHO KRAJE
460 32 LIBEREC, NÁM. Dr. E. BENEŠE 24



Frýdlantská vodárenská společnost, a.s.
Zahradní 768, 464 01 Frýdlant
IČ: 25496565, DIČ: CZ25496565

