

Smlouva o zřízení služebnosti

Město Sokolov

IČO 00259586, DIČ CZ00259586

zastoupené starostou města Bc. Janem Pickou
se sídlem Rokycanova 1929, 356 01 SOKOLOV
(dále jen „povinný ze služebnosti“)

A

Systém NET Line s.r.o.

zastoupená jednatelem společnosti Ing. Janem Kropáčkem
se sídlem Rokycanova 1929, 356 01 Sokolov
zapsaná v OR vedeném rejstříkovým soudem v Plzni, oddíl C., vložka 15727
IČO 26365863, DIČ CZ26365863
(dále jen „oprávněný ze služebnosti“)

uzavírají níže uvedené dne podle § 1257 a násl. zákona č. 89/2012 Sb., občanský zákoník, tuto

tuto

smlouvu o zřízení služebnosti
(dále jen „smlouva“)

I.

Předmět smlouvy

1. Povinný ze služebnosti je výlučným vlastníkem nemovitosti: **pozemků p. č. 2444/1, 2522/1, 3421/14, 4088/1 a 4088/17**, vše v k. ú. Sokolov, zapsaných na listu vlastnictví č. 1. u Katastrálního úřadu pro Karlovarský kraj, katastrální pracoviště Sokolov.
2. Povinný ze služebnosti zřizuje úplatně touto smlouvou věcné břemeno služebnosti – zřízení umístění a provozování přípojky optického kabelu ve smyslu obecných ustanovení o služebnosti podle § 1257 až 1266 občanského zákoníku, nepodléhající úpravě služebnosti inženýrské sítě ve smyslu § 1267 a násl. občanského zákoníku (dále jen služebnost) k částem **pozemků p. č. 2444/1, 2522/1, 3421/14, 4088/1 a 4088/17**, vše v k. ú. Sokolov pro stavbu pod označením: „Umístění a rozvod optického kabelu ul. Vítězná na p. č. 2515, 2522/4, 2444/1, 2518, 2522/1,5, 3421/14, 4088/1,17,23,29,35, 2509/3, v k. ú. Sokolov“ a to ve prospěch oprávněného, jenž spočívá v právu:
 - a) zřídit a provozovat na pozemcích uvedených v čl. I odst. 2 smlouvy přípojku optického kabelu;
 - b) vstupovat a vjíždět po nezbytnou dobu a v nutném rozsahu na pozemky uvedené v čl. I odst. 2 smlouvy v souvislosti se zřizováním, stavebními úpravami, opravami a provozováním přípojky optického kabelu v rozsahu vymezeném příloženým geometrickým plánem č. 3544-69/2017, který vyhotovily Geodetické služby – Ing. Mario Landl, Vítězná 2267, Sokolov, a kterým je přesně vyznačen rozsah věcného břemene (dále jen geometrický plán), který jako nedílná součást tvoří přílohu této smlouvy.
3. Oprávněný ze služebnosti právo odpovídající služebnosti v rozsahu uvedeném v odst. 2 přijímá a naopak povinný ze služebnosti se zavazuje toto právo strpět. Současně tak oprávněný ze služebnosti přijímá všechny povinnosti specifikované v této smlouvě.

4. Oprávněný ze služebnosti jako vlastník přípojky optického kabelu je povinen zajistit její provoz, údržbu a opravy tak, aby nedošlo k ohrožení života a zdraví osob nebo poškození majetku, to vše na své náklady.
5. Oprávněný ze služebnosti se zavazuje po skončení stavebních prací předat oprávněné pozemky protokolárně společnosti SOTES Sokolov spol. s r.o., a to poté, co je uvedl do původního stavu.
6. Oprávněný ze služebnosti se zavazuje při realizaci práva odpovídajícího služebnosti v rozsahu uvedeném shora šetřit práva a majetek povinného.
7. Veškeré škody, které případně vzniknou povinnému ze služebnosti nebo třetím osobám při realizaci práv ze služebnosti oprávněným nebo jimi pověřenými osobami, jdou plně k tíži oprávněného ze služebnosti.
8. Smluvní strany se dohodly, že právo ze služebnosti spočívající ve služebnosti inženýrských sítí zaniká:
 - a) bude-li se faktické umístění přípojky optického kabelu zásadním způsobem lišit od jeho umístění v geometrickém plánu,
 - b) nedojde-li k vydání příslušných povolení podle zákona č. 183/2006 Sb., o územním plánování a stavebním řádu (stavební zákon), ve znění pozdějších předpisů, do tří let ode dne podpisu této smlouvy a stavba nebude moci být z tohoto důvodu realizována.

V takovém případě jsou smluvní strany povinny navzájem se o vzniklém stavu informovat a vyvinout úsilí, které bude možné na nich spravedlivě požadovat, aby důvod zániku práva ze služebnosti v přiměřené lhůtě odstranily. Bude-li přesto důvod zániku práva ze služebnosti podle písm. a) nebo b) tohoto bodu trvat po dobu nejméně 6 měsíců, jsou smluvní strany povinny poskytnout si navzájem součinnost tak, aby právo ze služebnosti bylo vymazáno z katastru nemovitostí.

II.

Doba trvání a smluvní odměna

1. Úplata za zřízení služebnosti je stanovena dle Pravidel pro zřizování věcných břemen zatěžujících nemovitostí ve vlastnictví města Sokolova ve výši 80 000 Kč (slovy: osmdesát tisíc korun českých), služebnost se zřizuje na dobu neurčitou. K této částce úplaty za zřízení služebnosti je oprávněný povinen přičíst částku odpovídající daní z přidané hodnoty podle příslušného právního předpisu. Cena služebnosti skládající se z úplaty za zřízení služebnosti a částky odpovídající daní z přidané hodnoty bude oprávněným uhrazena na základě faktury vystavené povinným s lhůtou splatnosti 30 dnů ode dne jejího vystavení.
2. Cena služebnosti bude uhrazena bankovním převodem na účet povinného ze služebnosti vedeného u Komerční banky, pobočka Sokolov, č. ú. [REDAKCE], v.s. 311440572.
3. Povinný ze služebnosti se zavazuje vystavit oprávněnému ze služebnosti daňový doklad k zaplacení ceny služebnosti, jehož datum zdanitelného plnění se bude shodovat s datem podpisu smlouvy o zřízení služebnosti.
4. Nebude-li cena služebnosti uhrazena jak je uvedeno v odstavci 1, je oprávněný ze služebnosti povinen zaplatit povinnému ze služebnosti smluvní pokutu ve výši 10 000 Kč za každý den prodlení.
5. Smluvní pokuta je splatná na účet povinného č. [REDAKCE], a to do deseti dnů od obdržení výzvy k uhrazení této smluvní pokuty. Uplatněním smluvní pokuty nezaniká právo povinného ze služebnosti na náhradu škody.

III.

Návrh na vklad služebnosti do katastru nemovitostí

1. Povinný a oprávněný vstoupí do práv odpovídajících služebnosti z této smlouvy vkladem práv služebnosti dle této smlouvy do katastru nemovitostí.
2. Smluvní strany se dohodly, že návrh na vklad práv odpovídajících služebnosti předloží v zastoupení účastníků příslušnému katastrálnímu úřadu oprávněný ze služebnosti, a to do 90 dnů ode dne uzavření této smlouvy. Oprávněný ze služebnosti je povinen do 10 dnů od podání návrhu na vklad poskytnout povinnému ze služebnosti kopii tohoto návrhu na vklad s označením data podání a čísla v podacím deníku.
3. Povinný ze služebnosti podpisem této smlouvy uděluje oprávněnému ze služebnosti ve smyslu ustanovení § 441 a násl. občanského zákoníku plnou moc k podání návrhu na vklad práv odpovídajících služebnosti dle této smlouvy do katastru nemovitostí.

IV.

Jiná ujednání

1. Náklady spojené se správním poplatkem na vklad práva odpovídajícího služebnosti do katastru nemovitostí se zavazuje uhradit oprávněný ze služebnosti.
2. Povinný ze služebnosti prohlašuje, že zřízení služebnosti podle této smlouvy schválila Rada města Sokolova usnesením č. 353/11RM/2017 ze dne 23.05.2017 ve smyslu ustanovení § 102 odst. 3 zákona č. 128/2000 Sb., o obcích (obecní zřízení), ve znění pozdějších předpisů.
3. Stavebnímu úřadu bude spolu s žádostí o kolaudační souhlas nebo s oznámením o užívání stavby doložen Protokol o akceptaci Zakázky DTM Karlovarského kraje.

V.

Závěrečná ujednání

1. Tato smlouva o zřízení služebnosti nabývá platnosti a účinnosti dnem jejího podpisu oběma smluvními stranami a je závazná také pro případné právní nástupce obou smluvních stran.
2. Právní vztahy smluvních stran výslovně neřešené touto smlouvou se řídí příslušnými ustanoveními občanského zákoníku a dalších právních předpisů platných na území České republiky.
3. Strany potvrzují, že si tuto smlouvu před jejím podpisem přečetly, že byla uzavřena po vzájemném projednání podle jejich pravé a svobodné vůle, určitě, vážně a srozumitelně, nikoli v tísní za nápadně nevýhodných podmínek a že smlouva ani pro jednu ze stran nepředstavuje neúměrné zkrácení a že neobsahuje ani pro jednu stranu překvapivou zvláště nevýhodnou doložku.
4. Tato smlouva o zřízení služebnosti je vyhotovena v třech stejnopisech s tím, že jeden stejnopis bude předložen příslušnému katastrálnímu úřadu pro účely vkladu práva odpovídajícího služebnosti do katastru nemovitostí, jeden stejnopis obdrží povinný ze služebnosti a jeden oprávněný ze služebnosti.

1. příloha - geometrický plán č. 3544-69/2017

V Sokolově dne: 29. 8. 2018

Bc. Jan Picka
povinný ze služebnosti

V Sokolově dne: 22. 8. 2018

Ing. Jan Kropáček
oprávněný ze služebnosti

VÝKAZ DOSAVADNÍHO A NOVÉHO STAVU ÚDAJŮ KATASTRU NEMOVITOSTÍ

Dosavadní stav				Nový stav											
Označení pozemku parc. číslem	Výměra parcely		Druh pozemku	Označení pozemku parc. číslem	Výměra parcely		Druh pozemku	Typ stavby	Způsob určení výměr	Porovnání se stavem evidence právních vztahů					
	ha	m ²	Způsob využití		Způsob využití	Způsob využití	Způsob využití	Způsob využití		Díl přechází z pozemku označeného v		Číslo listu vlastnictví	Výměra dílu		Označení dílu
										katastru nemovitostí	dřívější poz. evidenci		ha	m ²	
2444/1										2444/1		1			
2444/3										2444/3		13001			
2518										2518		9747			
2522/1										2522/1		1			
3421/14										3421/14		1			
4088/1										4088/1		1			
4088/17										4088/17		1			

Oprávněný: dle smlouvy

Druh věcného břemene: dle smlouvy

GEOMETRICKÝ PLÁN pro vymezení rozsahu věcného břemene k části pozemku	Geometrický plán ověřil úředně oprávněný zeměměřický inženýr	Stejnopis ověřil úředně oprávněný zeměměřický inženýr:
	Jméno, příjmení: Ing. Mario Landl	Jméno, příjmení: <i>Ing. M. Landl</i>
	Číslo položky seznamu úředně oprávněných zeměměřických inženýrů: 1081/1995	Číslo položky seznamu úředně oprávněných zeměměřických inženýrů: <i>1018/1995</i>
	Dne: 10.1.2018 Číslo: 4/2018	Dne: <i>16.1.2018</i> Číslo: <i>15/2018</i>
	Náležitosti a přesnosti odpovídá právním předpisům.	Tento stejnopis odpovídá geometrickému plánu v elektronické podobě uloženému v dokumentaci katastrálního úřadu.
Vyhotovitel: Geodetické služby - Ing. Mario Landl Vítězná 2267 Sokolov 35601	Katastrální úřad souhlasí s očíslováním parcel.	Ověření stejnopisu geometrického plánu v listinné podobě.
Číslo plánu: 3544-69/2017	KÚ pro Karlovarský kraj KP Sokolov PGP-18/2018-409 2018.01.16 07:52:55 CET	
Okres: Sokolov		
Obec: Sokolov		
Kat. území: Sokolov		
Mapový list: DKM, SO 6-7/32		
Dosavadním vlastníkům pozemků byla poskytnuta možnost seznámit se v terénu s průběhem navrhovaných nových hranic, které byly označeny předepsaným způsobem:		

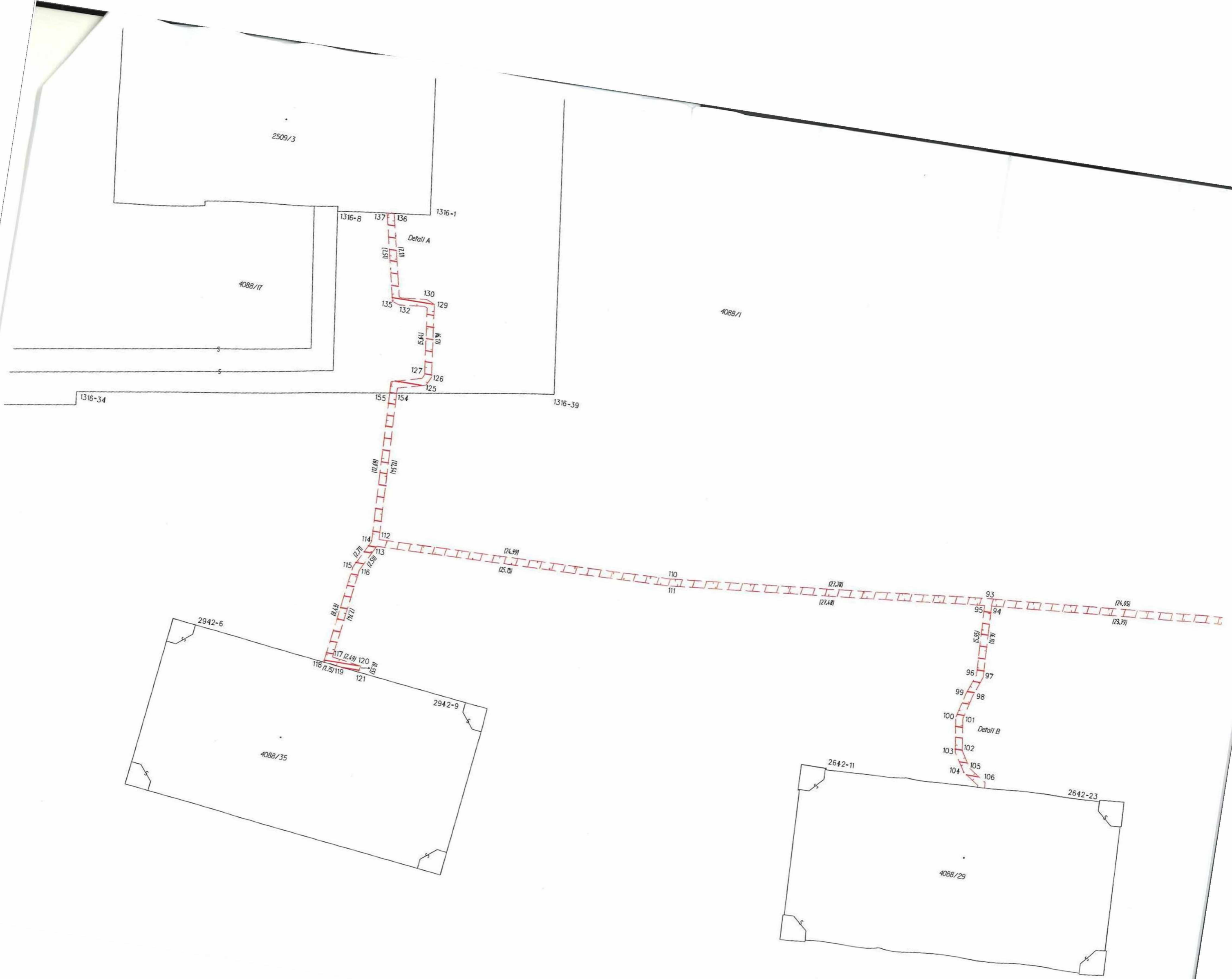
Seznam souřadnic (S-JTSK):

Souřadnice pro zápis do KN				
Číslo bodu	Y	X	kk	Poznámka
465-17	866669.92	1015088.79	3	RES
592-44	866668.74	1015010.00	3	RES
592-45	866690.62	1015011.80	3	RES
592-46	866664.66	1015035.28	3	RES
592-60	866659.17	1015018.86	3	RES
592-61	866658.95	1015018.62	3	RES
592-62	866656.61	1015020.79	3	RES
999-191	866659.02	1015114.11	3	RES
1054-1	866644.29	1015126.36	3	RES
1316-1	866823.37	1015058.60	3	RES
1316-8	866831.19	1015059.52	3	RES
1316-34	866850.64	1015078.23	3	RES
1316-39	866810.53	1015071.89	3	RES
2006-1	866710.68	1015036.09	3	RES
2006-19	866709.77	1015090.03	3	RES
2006-31	866715.42	1015091.72	3	RES
2350-366	866667.10	1015039.70	3	RES
2433-102	866685.03	1015037.39	3	RES
2433-105	866700.36	1015022.81	3	RES
2433-107	866706.21	1015019.61	3	RES
2472-32	866739.00	1015031.83	8	RES
2472-33	866737.68	1015030.59	8	RES
2472-36	866716.56	1015034.02	8	RES
2472-37	866703.18	1015046.68	8	RES
2485-1165	866692.39	1015053.40	3	RES
2642-6	866782.99	1015112.58	3	RES
2642-9	866783.83	1015114.73	3	RES
2642-11	866782.32	1015099.84	3	RES
2642-23	866758.50	1015098.88	3	RES
3438-1	866725.54	1015032.40	8	RES
3438-8	866717.31	1015028.65	3	RES
3438-9	866696.80	1015008.30	3	RES
3503-12	866717.48	1015012.58	3	RES
3503-16	866710.57	1015005.76	3	RES
46	866716.82	1015011.93	3	průsečík
47	866716.39	1015011.51	3	průsečík
48	866716.33	1015012.41	3	VB
49	866715.51	1015012.39	3	VB
50	866717.08	1015013.26	3	VB
51	866716.26	1015013.24	3	VB
52	866703.90	1015026.48	3	průsečík
53	866703.49	1015026.05	3	průsečík
54	866679.75	1015035.04	3	VB
55	866679.31	1015035.45	3	VB
56	866663.68	1015017.78	3	VB
57	866663.44	1015018.40	3	VB
58	866662.87	1015017.85	3	VB
59	866663.11	1015018.43	3	VB
60	866660.51	1015019.93	3	VB
61	866660.45	1015020.77	3	VB
62	866659.39	1015018.66	3	průsečík
63	866658.73	1015018.82	3	průsečík
64	866703.29	1015043.08	3	průsečík
65	866702.86	1015043.49	3	průsečík
66	866717.48	1015059.03	3	VB
67	866717.08	1015059.47	3	VB
68	866724.51	1015064.12	3	VB
69	866723.83	1015064.36	3	VB
70	866721.57	1015075.41	3	VB
71	866720.91	1015075.53	3	VB
72	866721.38	1015075.98	3	VB
73	866718.90	1015082.33	3	VB
74	866718.42	1015081.91	3	VB
75	866718.01	1015082.14	3	VB
76	866718.15	1015082.74	3	VB
77	866717.28	1015082.71	3	VB
78	866716.98	1015082.11	3	VB
79	866716.01	1015083.40	3	VB
80	866716.53	1015083.70	3	VB
81	866714.46	1015087.28	3	VB
82	866715.04	1015087.42	3	VB

Seznam souřadnic (S-JTSK):

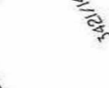
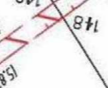
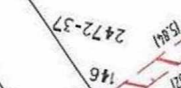
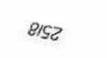
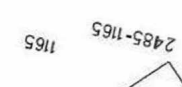
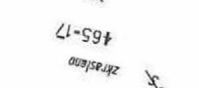
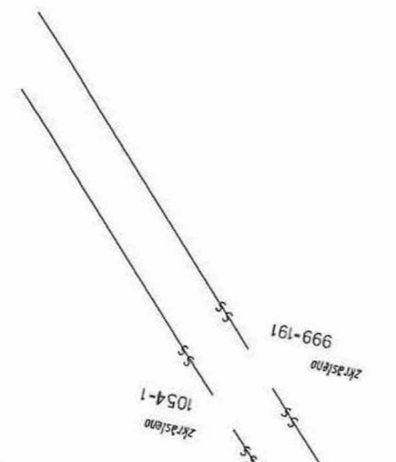
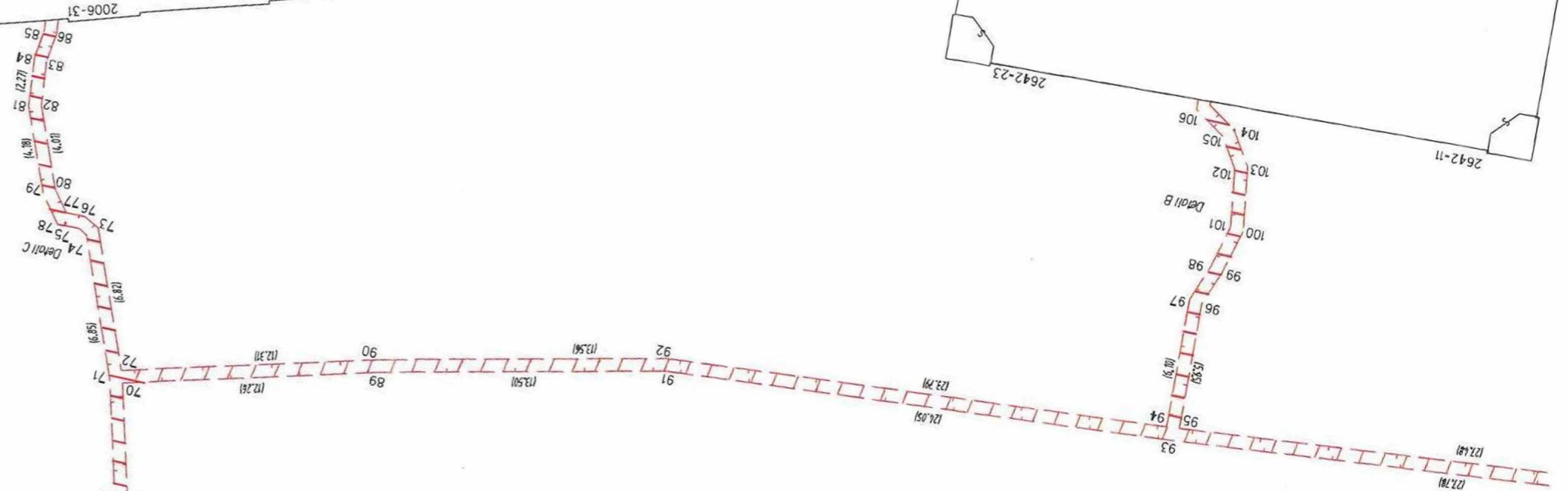
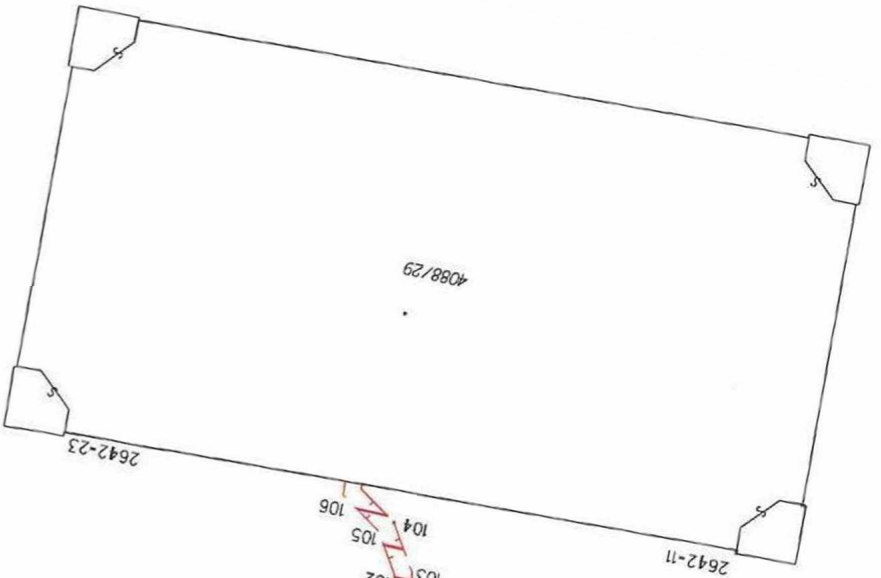
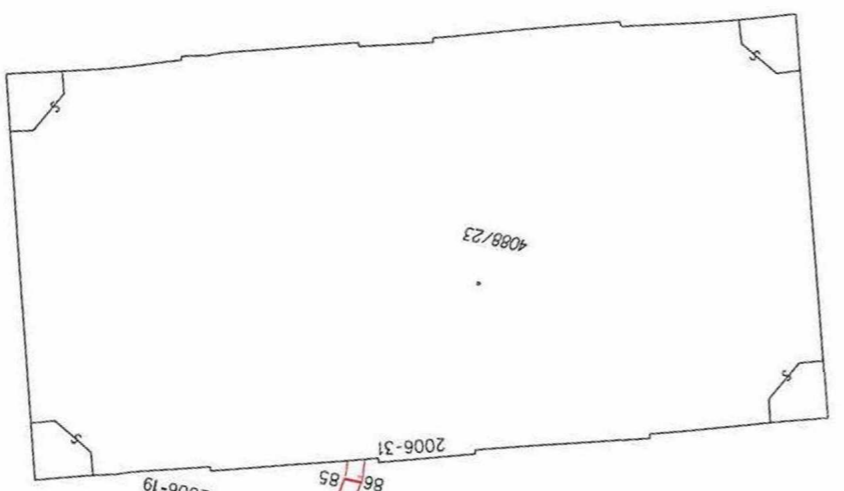
Souřadnice pro zápis do KN

Číslo bodu	Y	X	kk	Poznámka
83	866714.84	1015089.52	3	VB
84	866714.24	1015089.54	3	VB
85	866714.42	1015090.86	3	VB
86	866715.03	1015090.85	3	VB
87	866714.95	1015091.58	3	průsečík
88	866714.37	1015091.41	3	průsečík
89	866733.44	1015078.49	3	VB
90	866733.30	1015079.07	3	VB
91	866746.62	1015081.40	3	VB
92	866746.34	1015082.00	3	VB
93	866770.60	1015083.26	3	VB
94	866770.26	1015083.84	3	VB
95	866770.86	1015083.89	3	VB
96	866770.63	1015089.84	3	VB
97	866770.03	1015089.94	3	VB
98	866770.67	1015091.65	3	VB
99	866771.25	1015091.47	3	VB
100	866771.81	1015093.63	3	VB
101	866771.19	1015093.67	3	VB
102	866770.79	1015096.43	3	VB
103	866771.37	1015096.65	3	VB
104	866770.38	1015098.23	3	VB
105	866769.94	1015097.81	3	VB
106	866768.44	1015098.79	3	VB
107	866769.02	1015099.13	3	VB
108	866769.01	1015099.30	3	průsečík
109	866768.41	1015099.28	3	průsečík
110	866798.26	1015085.88	3	VB
111	866798.22	1015086.48	3	VB
112	866823.24	1015086.51	3	VB
113	866823.34	1015087.12	3	VB
114	866823.83	1015086.75	3	VB
115	866825.06	1015089.16	3	VB
116	866824.48	1015089.34	3	VB
117	866825.53	1015097.01	3	VB
118	866826.21	1015097.51	3	VB
119	866824.48	1015097.78	3	průsečík
120	866823.07	1015097.39	3	VB
121	866823.17	1015097.93	3	průsečík
122	866823.76	1015073.54	3	VB
123	866824.38	1015073.08	3	VB
124	866821.85	1015072.40	3	VB
125	866821.43	1015072.90	3	VB
126	866821.06	1015072.13	3	VB
127	866821.68	1015072.03	3	VB
128	866822.37	1015066.43	3	VB
129	866821.81	1015066.01	3	VB
130	866822.55	1015065.71	3	VB
131	866822.63	1015066.33	3	VB
132	866824.77	1015066.56	3	VB
133	866824.69	1015065.94	3	VB
134	866824.84	1015065.89	3	VB
135	866825.36	1015066.35	3	VB
136	866826.42	1015058.96	3	průsečík
137	866827.02	1015059.03	3	průsečík
138	866707.76	1015021.77	8	průsečík
139	866708.11	1015022.26	8	průsečík
140	866709.48	1015020.88	3	průsečík
141	866709.06	1015020.46	3	průsečík
142	866678.08	1015034.13	3	průsečík
143	866678.63	1015033.84	3	průsečík
144	866672.97	1015027.76	3	průsečík
145	866672.53	1015028.16	3	průsečík
146	866704.55	1015045.39	8	průsečík
147	866704.98	1015044.98	8	průsečík
148	866708.85	1015049.33	8	průsečík
149	866708.43	1015049.75	8	průsečík
150	866713.47	1015055.42	8	průsečík
151	866713.89	1015054.99	8	průsečík
152	866715.13	1015056.39	8	průsečík
153	866714.72	1015056.81	8	průsečík
154	866823.74	1015073.98	3	průsečík
155	866824.34	1015074.07	3	průsečík



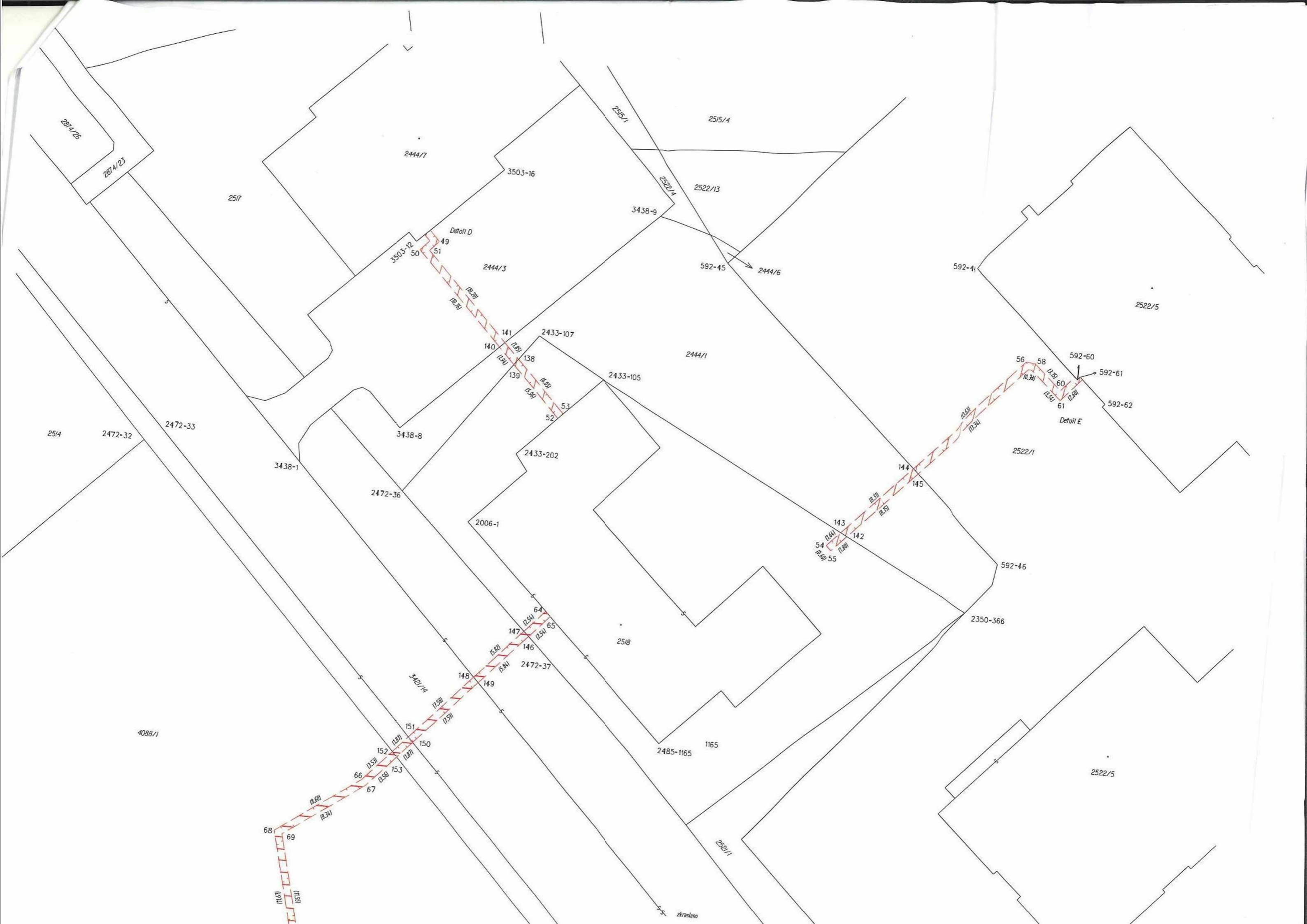
náčrt č.1

ndcrt 2.2



4088/1

2514



Detail D

Detail E

zkrasleno

