

**SMLOUVA O DÍLO**  
**č. j. KRPB-135377-14/ČJ-2018-0600VZ**

---

**Čl. I.**  
**Smluvní strany:**

**Objednatel:**

**Česká republika – Krajské ředitelství policie Jihomoravského kraje**

se sídlem: Kounicova 24, 611 32 Brno

zastoupená:

IČ:

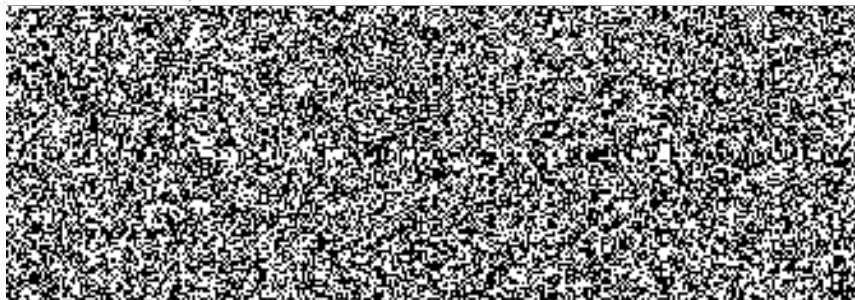
DIČ:

bankovní spojení:

číslo účtu:

kontaktní osoba:

e-mail:



(dále jen „objednatel“) na straně jedné

**Zhotovitel:**

obchodní firma:

**Ing. Karel Průša - ECOTERM**

se sídlem:

Antonína Procházky 16/10, 623 00 Brno

provozovna:

zastoupená:

IČ:

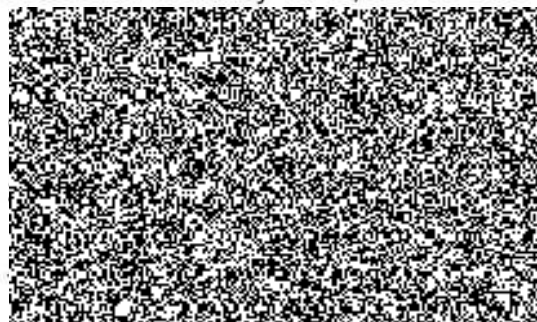
DIČ:

bankovní spojení:

číslo účtu:

kontaktní osoba:

e – mail:



(dále jen „zhotovitel“) na straně druhé

uzavírají ve smyslu ustanovení § 2586 a násl. zák. č. 89/2012 Sb., občanského zákoníku, v platném znění (dále jen „Občanský zákoník“), tuto

**Smlouvu o dílo**



## ČI. II.

### Předmět smlouvy

1. Zhotovitel se zavazuje, že bude provádět pro objednatele:
  - a. **Pravidelné servisní prohlídky a opravy systému měření a regulace (dále jen „MaR“) – mechanických i elektrických částí v kotelnách objektů Krajského ředitelství policie Jihomoravského kraje, zejména se jedná o servisní prohlídky a pozáruční opravy MaR různých výrobců (dále jen „dílo“).**
  - b. Bližší specifikace díla je uvedena v Příloze č. 1 – Krycí list, Příloze č. 2 – Zdroje tepla a v Příloze č. 3 – Požadovaná znalost této smlouvy. Množství uvedené v Příloze č. 1 je pouze předpokládané a skutečný objem předmětu plnění dle jednotlivých položek závisí na potřebách objednatele.
2. Zhotovitel bude provádět dílo na základě konkrétních dílčích objednávek předložených pověřeným pracovníkem Oddělení provozu a údržby majetku KŘ P Jmk [REDACTED] a to e-mailem nebo telefonicky na adresu zhotovitele (dále jen „pověřený pracovník“), a to dle podmínek dále specifikovaných.
3. Objednatel se zavazuje za dílo specifikované v předmětu plnění uhradit smluvní cenu.
4. **Pokud práce, které jsou předmětem plnění, budou patřit do klasifikace produkce CZ-CPA č. 41 a 43, pak je zhotovitel povinen použít režim přenesené daňové povinnosti podle § 92e) zákona č. 235/2004 Sb. o dani z přidané hodnoty, ve znění pozdějších předpisů, a to v případě, že budou prováděny v objektu, ve kterém je vykonávána ekonomická činnost. Pokud je objekt KŘP Jmk využíván výlučně pro výkon veřejné správy, zhotovitel režim přenesení daňové povinnosti nepoužije. Konkrétní informace, zda předmět dílčího plnění patří do klasifikace CZ-CPA č. 41 a 43, a o využití objektu KŘP Jmk budou uvedeny v dílčích objednávkách.**

## ČI. III.

### Povinnosti smluvních stran:

1. Zhotovitel je zejména povinen:
  - a. provést dílo řádně a včas,
  - b. provést dílo ve stanoveném místě, stanoveným způsobem a ve stanovené jakosti,
  - c. opatřit věci potřebné k provedení díla,
  - d. upozornit objednatele na překážky znemožňující provedení díla,
  - e. odevzdat objednateli dílo řádně a včas,
  - f. poskytnout záruky za jakost zhotoveného díla,
  - g. nést odpovědnost za vadné a opožděné plnění a způsobené škody z tohoto plnění,
  - h. udržovat při provádění díla pořádek a čistotu a neprodleně odstraňovat vzniklé nečistoty.
2. Objednatel je zejména povinen:
  - a. poskytnout zhotoviteli potřebné spolupůsobení (součinnost)
  - b. provedené dílo převzít,
  - c. oznámit zhotoviteli vady díla a požadovat jejich odstranění v náhradním termínu, na němž se se zhotovitelem dohodne,
  - d. zaplatit cenu díla,

- e. povinnost připravit v dohodnutém místě a termínu prostory pro provádění díla a umožnit zhotoviteli přístup do těchto prostor. Přesná pracovní doba bude dohodnuta mezi pověřenými pracovníky objednatele a zhotovitele,
- f. povinnost zajistit pracovníkům zhotovitele vhodný prostor pro odkládání osobních věcí a pracovních pomůcek.


#### Čl. IV.

##### Práva smluvních stran

1. Zhotovitel je zejména oprávněn:
  - a. požadovat od objednatele potřebnou součinnost,
  - b. odstoupit od smlouvy při podstatném porušení povinností objednatele,
  - c. požadovat od objednatele řádné a včasné zaplacení dohodnuté ceny.
2. Objednatel je zejména oprávněn:
  - a. požadovat od zhotovitele potřebnou součinnost,
  - b. požadovat od zhotovitele řádné a včasné plnění jeho povinností, a to v řádné či náhradní lhůtě,
  - c. požadovat od zhotovitele náhradu za jeho vadné a opožděné plnění, včetně náhrady způsobené škody,
  - d. odstoupit od smlouvy při podstatném porušení povinností zhotovitele.

#### Čl. V.

##### Dodací podmínky

1. Zhotovitel se zavazuje, že bude provádět předmět plnění opakovaně při dodržování platných technických předpisů, bezpečnostních předpisů, předpisů na ochranu životního prostředí a ostatních zákonných ustanovení za současného dodržení vnitřních předpisů objednatele.
  2. Místem provádění díla jsou **objekty KŘP Jmk na teritoriu Jihomoravského kraje**. Konkrétní místo bude uvedeno v dílčí objednávce.
  3. Místo dodání díla je totožné s místem provádění díla.
  4. Kontaktní osoba za Oddělení provozu a údržby majetku:  

  5. Podmínky provádění díla:
    - a. Zhotovitel nemůže pověřit prováděním díla jinou osobu.
    - b. Objednatel se zavazuje předat předem zhotoviteli nezbytné informace potřebné k zajištění činnosti.
    - c. Při provádění díla je zhotovitel vázán individuálními pokyny objednatele.
- Servisní (profylaktické) prohlídky budou prováděny na jednotlivé objekty (viz Příloha č. 2 této smlouvy) v rozsahu 1 x ročně.**
6. Termín provádění díla: konkrétní termín bude uveden v dílčí objednávce.



## ČI. VI.

### Cena za dílo

1. Cena za předmět díla je stanovena dohodou smluvních stran podle § 2 zákona č. 526/1990 Sb., o cenách, v platném znění, a dle cenové nabídky zhotovitele ze dne 27. 7. 2018 uvedené v Krycím listě (Příloha č. 1).
2. Ceny uvedené v Příloze č. 1 (Krycím listu) jsou považovány za maximálně přípustné a nepřekročitelné s výjimkou změny zákonné sazby DPH.
3. Při použití náhradních dílů v opravárenské činnosti budou tyto díly účtovány dle platných ceníků výrobce.
4. V případě využití služeb blíže nspecifikovaných v krycím listě budou tyto služby účtovány dle platného ceníku zhotovitele.
5. Celková cena za provedení díla dle konkrétních dílčích objednávek **nepřesáhne bez DPH Kč 500.000,--**

slovy: pětsettisickorunčeských.

DPH činí 21 %.

6. Celková cena je nejvýše přípustná.

## ČI. VII.


### Odpovědnost za vady díla a záruka za jakost

1. Odpovědnost za vady se řídí Občanským zákoníkem.
2. Zjištění kvalitativních a kvantitativních nedostatků je pověřený pracovník objednatele povinen bez zbytečného odkladu sdělit písemně zhotoviteli.
3. Zhotovitel poskytuje na opravárenské práce záruku v délce **12 měsíců**, na zařízení a dodávky je dodavatelem poskytována záruka v takové délce a rozsahu, jak ji poskytují výrobci těchto zařízení.
4. Havarijní oprava musí být objednatelem objednána jako havarijní.
5. Záruční doba začíná běžet od předání díla zhotovitelem objednateli. V záruční době je zhotovitel povinen případné vady primárně bezodkladně a bezúplatně odstranit. Nebude-li to možné, bude následně postupováno dle Občanského zákoníku.
6. Vady díla budou odstraněny do 14 dní od nahlášení objednatele.

## ČI. VIII.

### Platební podmínky, fakturace

1. Objednatel se zavazuje uhradit cenu za dílo do 21 dnů od obdržení daňového dokladu za provedení předmětu smlouvy vč. dopravy na základě konkrétní dílčí objednávky, a to převodem na účet zhotovitele.
2. Daňový doklad bude zaslán nejpozději do 5 dnů od data splnění předmětu smlouvy.
3. **Součástí daňového dokladu bude vždy dodací nebo servisní list potvrzený zástupcem objednatele.**

4. Daňový doklad musí obsahovat především tyto údaje:
- číslo daňového dokladu a smlouvy o dílo,
  - název a sídlo zhotovitele a objednatele,
  - den vystavení a splatnosti daňového dokladu,
  - přesný soupis provedených prací na jednotlivé objekty,
  - datum dodání předmětu smlouvy,
  - číslo účtu, na který má být placeno.
5. Za datum uhrazení daňového dokladu se považuje den, kdy byla částka uvedená v daňovém dokladu odepsána z účtu objednatele.
6. Daňový doklad zasílejte pouze na níže uvedenou adresu:
- Krajské ředitelství policie Jihomoravského kraje  
Oddělení provozu a údržby majetku  
  
Kounicova 24  
611 32 Brno.
7. Jestliže je zhotovitel dle zveřejnění správcem daně v registru plátců ke dni uskutečnění zdanitelného plnění nespolehlivým plátcem DPH, je objednatel oprávněn provést zajišťovací úhradu DPH na účet příslušného finančního úřadu a uhradit zhotoviteli pouze základ daně, tento postup je považován za splnění závazku objednatele.

## Čl. IX.

### Podmínky odstoupení od smlouvy

- Od smlouvy lze odstoupit, pokud dojde k podstatnému porušení smluvních vztahů a pokud tento úmysl oznámí oprávněná strana druhé straně do 10 dnů od vzniku podstatného porušení povinností.
- Podstatným porušením smlouvy se rozumí, jestliže strana porušující smlouvu věděla nebo mohla vědět, že druhá strana při takovém porušení nebude mít zájem na takovém plnění smlouvy.
- Za podstatné porušení se považuje zejména:
  - prodlení zhotovitele s předáním díla déle než 10 dní a objednatel se přitom na tomto prodlení nijak nepodílel,
  - objednatel nesplní své finanční závazky vůči zhotoviteli a nebude schopen poskytnout takové záruky, že je splní v náhradním termínu,
  - zhotovitel může také odstoupit od smlouvy, jestliže objednatel neposkytne nutné protiplnění a tím způsobí zhotovitelovu neschopnost provést určitý úkon. Odstoupení je však přípustné teprve tehdy, když zhotovitel dohodl s objednatelům písemně novou přiměřenou lhůtu ke splnění závazku a ta neúspěšně uplynula,
  - nesplnění kvalitativních a kvantitativních požadavků objednatele,
  - zhotovitel se stane nespolehlivým plátcem DPH dle zákona č. 235/2004 Sb., o dani z přidané hodnoty, ve znění pozdějších předpisů.



## Čl. X.

### Zajištění splnění závazků a povinností smluvních stran

1. V případě prodlení se splněním objednaných prací zaplatí zhotovitel smluvní pokutu ve výši 200,--Kč, a to za každý i započatý den prodlení.
2. V případě neuhrazení daňového dokladu objednatelem v termínu dle této smlouvy zaplatí objednatel úroky z prodlení ve výši 0,05 % z fakturované částky za předmět plnění včetně DPH za každý i započatý den prodlení.
3. Smluvní pokuty a úrok z prodlení jsou splatné ve lhůtě 30 dnů ode dne obdržení písemné výzvy k jejich zaplacení oprávněnou stranou, a to na účet oprávněné strany uvedený v písemné výzvě. Ustanovením o smluvní pokutě není dotčeno právo oprávněné strany na náhradu škody v plné výši.
4. V případě prodlení zhotovitele či v případě vadného plnění, které bude mít za následek způsobení škody, bude postupováno dle občanského zákoníku.
5. Škody způsobené zhotovitelem při provádění díla na vlastnictví objednatele či třetích osob v místě plnění díla, odstraní zhotovitel na své náklady.

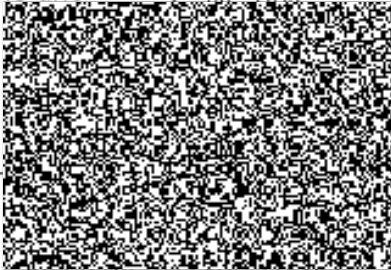
## Čl. XI.

### Závěrečná ustanovení

1. Tato smlouva je uzavřena do vyčerpání částky 500.000,- Kč bez DPH, nejpozději do 31. července 2021.
2. K zániku smlouvy může dojít:
  - a. uplynutím doby, na kterou byla uzavřena,
  - b. dohodou smluvních stran,
  - c. odstoupením jednou ze smluvních stran,
  - d. výpovědí jednou smluvních stran bez udání důvodu. Výpovědní lhůta činí 1 měsíc a začíná plynout 1. den měsíce následujícího po jejím doručení druhé smluvní straně,
  - e. vyčerpáním celkové finanční částky uvedené v čl. VI. této smlouvy.
3. Tato smlouva nabývá platnosti dnem jejího podpisu oběma smluvními stranami a účinnosti dnem uveřejnění v registru smluv.
4. Tato smlouva je vyhotovena ve dvou stejnopisech, z nichž jeden stejnopis obdrží objednatel a jeden stejnopis zhotovitel.
5. Tuto smlouvu je možno měnit pouze formou písemných dodatků oboustranně potvrzených smluvními stranami.
6. Každá ze smluvních stran prohlašuje, že tuto smlouvu uzavírá svobodně a vážně, že považuje obsah smlouvy za určitý a srozumitelný a že jsou ji známy veškeré skutečnosti, jež jsou pro uzavření smlouvy rozhodující.
7. Pokud není v této smlouvě stanoveno jinak, řídí se právní vztahy z ní vyplývající právním řádem České republiky, zejména Občanským zákoníkem.

8. Strany vyslovují souhlas se zveřejněním (případně jiným zpřístupněním) této smlouvy, jakož i dalších skutečností souvisejících se smluvním vztahem založeným touto smlouvou, a to jak v režimu zák. č. 106/1999 Sb., o svobodném přístupu k informacím, tak případně podle jiných předpisů.
9. Tato smlouva podléhá uveřejnění dle zák. č. 340/2015 Sb., o zvláštních podmínkách účinnosti některých smluv, uveřejňování těchto smluv a o registru smluv (zákon o registru smluv). K uveřejnění v registru smluv zašle smlouvu objednatel. Strany prohlašují, že smlouva neobsahuje žádné skutečnosti, které by nebylo možno poskytnout jako informace podle zák. č. 106/1999 Sb., případně jiných předpisů, zejména důvěrné údaje, utajované informace nebo obchodní tajemství, a v důsledku toho by se neuveřejňovaly podle zákona o registru smluv.
10. Tato smlouva obsahuje 7 (slovy: sedm) stran textu a 3 přílohy o 5 (slovy: pěti) stranách textu.

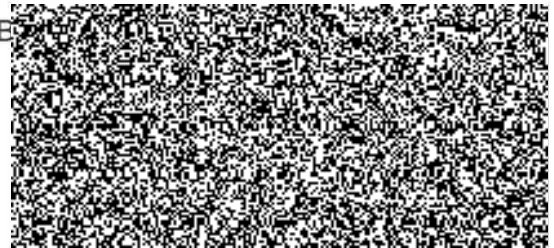
V Brně dne - 2 - 08 - 2018



náměstek ředitele  
krajského ředitelství pro ekonomiku  
(pověřen zastupováním)

POLICIE ČESKÉ REPUBLIKY  
KRAJSKÉ ŘEDITELSTVÍ POLICIE  
JIHOMORAVSKÉHO KRAJE  
611 32 BRNO, KOUNICOVA 24

V Brně dne



Ing. Karel Průša  
podnikatel







**Příloha č. 1 k č.j. KRPB-135377-14/ČJ-2018-0600V2**

**Krycí list**

Název veřejné zakázky malého rozsahu: „Servisní prohlídky a opravy systému měření a regulace.“

**A. Identifikační údaje uchazeče:**

*právnícká osoba:*

Obchodní firma nebo název:	Ing. Karel Průša - ECOTERM
Sídlo:	Antonína Procházka 16/10, 62300 BRNO
Právní forma:	
IČ:	
DIČ:	
Bankovní spojení:	
Kontaktní osoba:	

**B. Nabídková cena (nejvýše přípustná):**

č.	Název položky	Měrná jednotka	Předpokládaný rozsah prací	Cena za jednotku bez DPH	Cena za jednotku vč. DPH	Cena celkem bez DPH	Cena celkem vč. DPH
1.	Servisní prohlídka měření a regulace	ks	60	2999,-	3618,-	179400,-	217074,-
2.	Havarijní oprava do 8 hod. od nahlášení	hod.	10	1035,-	1253,-	10350,-	12530,-
3.	Oprava ve dnech pracovního volna	hod.	10	1035,-	1253,-	10350,-	12530,-
4.	Oprava v běžném pracovním týdnu	hod.	110	690,-	835,-	75900,-	91839,-
5.	Doprava (po městě Brně)	km	200	15,-	18,-	3000,-	3600,-
6.	Doprava (mimo město Brno)	km	2000	12,-	15,-	24000,-	29040,-
<b>CENA CELKEM:</b>						303000,-	366643,-

Pozn.: Servisní prohlídkou se rozumí úkony popsané v Příloze č.4, drobné opravy (bez použití náhradních dílů), režijní náklady na technika. **Bez dopravy.** Případné náhradní díly budou účtovány dle platných ceníků.

**Záruční lhůta na opravárenské práce:**

Zadavatelem požadovaná záruční lhůta na opravárenské práce:	Dodavatelem nabídnutá záruční lhůta na opravárenské práce:
minimálně 6 měsíců	12 měsíců



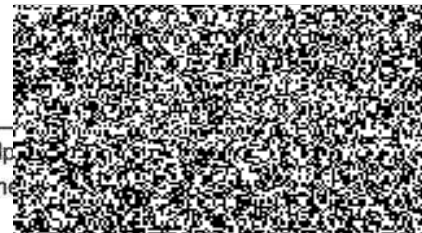
Dodavatel prohlašuje tímto, že akceptuje všechny podmínky veřejné zakázky, je vázán celým obsahem nabídky a souhlasí s obchodními podmínkami pro návrh smlouvy a současně prohlašuje, že má znalost řídicích systémů TREND (IWKA), AMIT, SIEMENS, TEKO.

27.7.2018

datum



razítko



podp  
jednat jme

**Příloha č. 5 k č.j. KRPB-135377-4/ČJ-2018-0600VZ**

PLYNOVÉ KOTELNY					
objekt PČR	ulice	typ kotle	výkon	rok výroby	ř. jednotka
Areál PČR, Řečkovice	Renčova 38	Viadrus G300	218kW	2008	Trend
		Viadrus G300	218kW	2008	
ÚO Blansko	Bezručova 1895/31	THP 360 IN	360kW	1998	Trend
		THP 360 IN	360kW	1998	
		plyn. ohříváč Quadriga Q7-100-NRRS	20kW	2009	
ÚO Břeclav	Národních Hrdinů 18 kotelna A, B, C	plynové kotle Viadrus G42 a G27	9 x 49kW	1999-2005	????
ÚO Vyškov	Brněnská 7	VITOPLEX 300	285kW	nezjištěn	Amit
		VITOPLEX 300	285kW	nezjištěn	
DO Podivín	Bratislavská 69	Viadrus G27ECO GL	42-49,5kW	1998	Siemens
		Viadrus G27ECO GL	42-49,5kW	1998	
ÚO, OOP a ICP Znojmo	Pražská 2486/59	Destila DPL 37 - kuchyně	37kW	1994	Trend
		Destila DPL 37 - kuchyně	37kW	1994	
		Destila DPL 37 - kuchyně	37kW	1994	
		Destila DPL 37 - "rampa"	37kW	1994	Trend
		Destila DPL 37 - "rampa"	37kW	1994	
		Destila DPL 25 AE - ošetřovna	25kW	1995	Trend
		Destila DPL 50 AE - ošetřovna	49,5kW	1995	
		Destila DPL 50 AE - ošetřovna	49,5kW	1995	
		Destila DPL 50 AE - tělocvična	49,5kW	1995	Trend
		Destila DPL 50 AE - tělocvična	49,5kW	1995	
		Destila DPL 50 automat. - tělocvična	49,5kW	2009	
		Termotéka 60 ES - hlavní kotelna	70kW	1992	Trend
		Höterm 136 ESB - hlavní kotelna	136kW	1994	
		Höterm 136 ESB - hlavní kotelna	136kW	1994	
Höterm 136 ESB - hlavní kotelna	136kW	1994			

Elektrokotelna					
objekt PČR	ulice	typ kotle	výkon	rok výroby	ř. jednotka
Sportovní areál PČR	Bauerova 5a, Pisárky	Elektrokotle Kopřiva	4 x 36kW	2009	Trend
Rekreační zařízení PČR	Podhradí nad Dyjí 67	Elektrokotle Kopřiva		2008	Amit

Výměníkové stanice					
objekt PČR	ulice	typ výměníku	rok výroby	větve	ř. jednotka
OOP Brno - sever	Příční 31	Cetetherm - CETEPAC/CP412-40	1998	6 + TUV	Trend
		Cetetherm - CETEPAC/CP412-120	1998		



Městské ředitelství Brno	Cejl 2/4	ELTE MAX - 5/4 /4 m <sup>2</sup> /8	2008	4 + TÚV	Trend
		ELTE MAX - H2K/4/1,3m <sup>2</sup> /8	2008		
OOP Brno - střed	Běhounská 1	JAD - X 5/38	1999	4 + TÚV	Trend
Ubytovna PČR Brno	Tř. kpt. Jaroše 17	ELETE MAX - 9/4/10m <sup>2</sup> /8	2003	3 + TÚV	Trend
		ELETE MAX - 9/4/10m <sup>2</sup> /8	2003		
Krajské ředitelství Jmk	Kounicova 24	ALFA LAVAL CB76-50H	2010	5 + TÚV	Trend
		G-MAR VT40MHVL PL74 CDS-16	2013		
		G-MAR VT40MHVL PL74 CDS-16	2013		
Autodílny PČR Brno	Křenová 66	G-MAR - VT 04 PHK PI.16	2004	5 + TÚV	Trend
		G-MAR plus - JAD x 5.38	2004		
		G-MAR plus - JAD x 5.38	2004		
		G-MAR plus - JAD x 2.11.08.68	2004		
ÚO Brno - venkov	Rybářská 17	ELTE MAX - 2/4/1,2m <sup>2</sup> /8	2006	2 + TÚV	Amit
		ELTE MAX - S1/4/3m <sup>2</sup> /8	2006		
		ELTE MAX - S1/4/3m <sup>2</sup> /8	2006		

Pozn.: ÚO = územní odbor, OOP = Obvodní oddělení policie, DO = dálniční oddělení

**Příloha č. 4 k č.j. KRPB-135377-4/ČJ-2018-0600VZ**

**Požadovaná znalost**

Krajské ředitelství policie provozuje na území Jihomoravského kraje různé zdroje tepla.

Požadujeme znalost problematiky kotelen a VS. Budoucí smluvní partner by měl být schopen zajistit i instalátérské práce a topenářské práce. Značná část kotelen je vybavena řídicím systémem, tzn. požadujeme znalost řídicích systémů, jejich programování a parametrizování při případných změnách požadavků, příp. technologie. Některé kotelny mají pouze jednodušší regulaci na bázi zařízení Komextherm, popř. malého regulátoru např. zn. Siemens. I v tomto případě požadujeme znalost těchto regulátorů, případně zajištění jejich opravy.

Požadavky:

- 1) Servisní zásah nejpozději do 8 h od nahlášení.
- 2) Znalost programového vybavení zejména pro regulátory TREND – IWKA, SIEMENS, AMIT.
- 3) Elektroinstalační práce.
- 4) Instalátérské a topenářské práce.

Upřednostňujeme provádění pravidelných servisních prohlídek pro zařízení systému vytápění, ohřevu teplé užitkové vody a zdroje tepla, které pak vedou ke zvýšení provozní spolehlivosti systému a omezení vzniku možných závad a dále nabízí pomoc při řešení změn provozních podmínek a hledání možností snížení provozních nákladů.

Předpokládáme, že servisní prohlídka bude vždy rozdělena do dvou částí.

V první části bude provedena kontrola systému měření a regulace včetně zabezpečovacích funkcí (simulace havarijních stavů a sledování reakcí akčních členů a alarmových hlášení akustických i optických). Simulace prověřuje parametry regulace a upravuje konstanty PID regulátoru.

Druhá část se bude týkat kontroly strojní části těchto zařízení, při které je provedena kontrola funkčnosti prvků a jejich ošetření:

Rozsah profylaktické prohlídky:

- Kontrola funkce hlídání havarijních stavů.
- Kontrola parametrů regulace a seřízení.
- Kontrola mechanických a elektrických částí zařízení MaR.
- Kontrola funkce uzavíracích armatur.
- Kontrola měřidel (teploměry, tlakoměry).
- Kontrola čerpadel.
- Kontrola stavu technologie zdroje.
- Kontrola systému rozvodů.



