

KUPNÍ SMLOUVA

podle § 2079 a násl. zákona č. 89/2012 Sb., občanského zákoníku, v platném znění

číslo smlouvy: O/18/420

Teplárny Brno, a.s.

IČ: 463 47 534
DIČ: CZ46347534
se sídlem: Okružní 25, 638 00 Brno
zastoupená: Ing. Petrem Fajmonem, MBA, místopředsdou představenstva
a generálním ředitelem
Ing. Vlastimilem Sucháčkem, členem představenstva a obchodním
ředitelem
č.ú.: 32 606 - 621 / 0100

společnost je zapsaná v obchodním rejstříku vedeném Krajským soudem v Brně, sp. zn. B 786

(dále jen „kupující“)

a

EGORA, a.s.

IČ: 27756424
DIČ: CZ27756424
se sídlem: třída Kpt. Jaroše 1844/28, Černá Pole, 602 00 Brno
zastoupená: Ing. Bc. Ladislavem Smutným, předsdou představenstva
č.ú.: 2071141926/8040

společnost je zapsaná v obchodním rejstříku vedeném Krajským soudem v Brně, sp. zn. B 5192

(dále jen „prodávající“)

I. Úvodní ustanovení

1. Proávající je vlastníkem technologie výměňkové stanice a souvisejících rozvodů (dále jen „výměňková stanice“) umístěné v místnosti č. 006 v 1. PP (viz Příloha č. 2), umístěné v budově č.p. 1008, jednotka je zapsaná na LV č. 7054, k.ú. Staré Brno u Katastrálního úřadu pro Jihomoravský kraj, Katastrální pracoviště Brno - město (dále jen „budova“). Budova č.p. 1008 se nachází na adrese Hybešova 49, Brno.
2. Kupující se stává na základě této smlouvy vlastníkem a provozovatelem technologie výměňkové stanice a souvisejících rozvodů, jako části rozvodného tepelného zařízení, která je umístěna ve výše uvedené budově.

II. Předmět smlouvy

1. Předmětem této smlouvy je dohoda smluvních stran v návaznosti na uzavřenou Smlouvu o uzavření budoucích smluv č. O/16/552 ze dne 25. 10. 2016, na jejímž základě:

Prodávající prodává a kupující kupuje v čl. I odst. 1 specifikovanou výměňíkovou stanicí, tj. strojní část a MaR po uvedení do provozu a kolaudaci, výměňíková stanice je vybavena modulem pro dálkový přenos informací na dispečink TB a ekvitermní regulací. Výměňíková stanice je řádně zkolaudována a součástí převodu je i předání dokumentace skutečného provedení strojní a MaR technologie a dokumentace potřebné pro provoz výměňíkové stanice. Prodávající převádí touto smlouvou v čl. I odst. 1 specifikovanou výměňíkovou stanicí za dohodnutou kupní cenu do vlastnictví kupujícího a kupující tuto výměňíkovou stanicí přijímá a kupuje do svého vlastnictví a zavazuje se uhradit kupní cenu.

2. Touto smlouvou dále prodávající převádí do vlastnictví kupujícího vlastnické právo k rozvodům souvisejícím s výměňíkovou stanicí. Kupující přijímá a kupuje do svého vlastnictví související rozvody.
3. Předávací dokumentace je přílohou této smlouvy.

III. Kupní cena

1. Kupní cena za výměňíkovou stanicí byla dohodou smluvních stran stanovena ve výši 800 000,- Kč (slovem: osmsettisíc korun českých) bez DPH.
2. Dohodnutá kupní cena bude uhrazena kupujícím na účet prodávajícího na základě faktury se splatností 30 dnů, vystavené na podkladě oboustranně podepsaného předávacího protokolu o předání/převzetí výměňíkové stanice vč. kompletní technické a provozní dokumentace a kolaudačního protokolu.
3. V případě prodlení s úhradou oproti dohodnutému termínu zaplatí kupující na účet uvedený v odst. 2 tohoto článku úrok z prodlení ve výši stanovené obecně závaznými právními předpisy.

IV. Ostatní ujednání týkající se prodeje a koupě

1. Prodávající seznámil kupujícího s technickým a právním stavem výměňíkové stanice. Prodávající prohlašují, že výměňíková stanice je provozuschopná, její stav odpovídá stáří a dohodnuté ceně. Prodávající prohlašují, že na výměňíkové stanicí neváznou žádná práva třetích osob.
2. K přechodu vlastnického práva k výměňíkové stanicí specifikované v čl. I odst. 2 této smlouvy na kupujícího dojde dnem uhrazení kupní ceny.
3. Předávací protokol podepíší smluvní strany nejpozději do 10 dnů od účinnosti této smlouvy. Obsahem předávacího protokolu bude popis aktuálního technického stavu výměňíkové stanice a souvisejících rozvodů.
4. Prodávající převádí podpisem této smlouvy na kupujícího veškerá práva vztahující se k zárukám na výměňíkové stanicí a kupující je přijímá.
5. V případě, že se prohlášení prodávajícího dle odst. 1 tohoto článku ukáže jako nepravdivé, zavazují se prodávající zaplatit kupujícímu smluvní pokutu ve výši 10.000,- Kč za každé jednotlivé nepravdivé prohlášení. Smluvní pokuta je splatná na výzvu kupujícího ve lhůtě 14 dnů

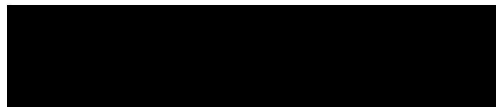
od doručení této výzvy. Ujednání o smluvní pokutě nemá vliv na právo kupujícího požadovat náhradu škody vzniklé v důsledku nepravdivého prohlášení prodávajícího.

V. Vzájemná komunikace, oprávněné osoby

1. Veškerá komunikace mezi smluvními stranami bude probíhat prostřednictvím oprávněných osob, a to osob jednajících za statutární orgán nebo osob pověřených k zastupování.
2. Osoby pověřené k zastupování jsou:

za kupujícího:

ve věcech obchodních:



ve věcech technických:



za prodávajícího:

ve věcech obchodních a technických:



VI. Ustanovení závěrečná


1. Tato kupní smlouva je vyhotovena ve dvou stejnopisech s platností originálu, z nichž jedno vyhotovení obdrží kupující a jedno vyhotovení prodávající.
2. Pokud není v této smlouvě uvedeno jinak, řídí se právní vztahy z ní vyplývající příslušnými ustanoveními zákona č. 89/2012 Sb., občanský zákoník a příslušnými obecně závaznými předpisy.
3. V případě, že některé ustanovení této smlouvy se ukáže neplatným, odporovatelným, neúčinným či nevynutitelným, zůstávají ostatní ustanovení této smlouvy touto skutečností nedotčena. Smluvní strany se zavazují dohodnout se na náhradě takového ustanovení za ustanovení jiné, které je svým účelem a právními důsledky nejbližší vadnému ustanovení.
4. Smluvní strany prohlašují, že si tuto smlouvu přečetly a jejímu obsahu porozuměly, že byla uzavřena dle jejich pravé a svobodné vůle, určitě, vážně a srozumitelně, nikoli v tísní ani za jinak jednostranně nevýhodných podmínek. Na důkaz toho smluvní strany připojují ke smlouvě své podpisy.
5. Smluvní strany prohlašují, že jsou si vědomy toho, že tato smlouva bude zveřejněna v Registru smluv v souladu se zákonem č. 340/2015 Sb., o registru smluv a zákonem č. 106/1999 Sb., o svobodném přístupu k informacím, a to nejpozději do 30 dnů ode dne uzavření této smlouvy. Za zveřejnění této smlouvy si nebudou smluvní strany nic platit ani nahrazovat či poskytovat.
6. Smlouva nabývá platnosti a účinnosti dnem jejího podpisu smluvními stranami.

Příloha č. 1 – Předávací dokumentace

Příloha č. 2 – Půdorys 1.PP, Hybešova 49

V Brně dne 24 -08- 2018

kupující

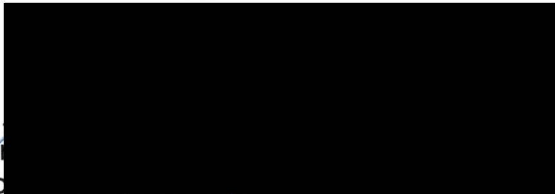
 **TEPLÁRNY BRNO**
no, a.s.
6,38 00 Brno
4
47534

 va
a generální ředitel

V Brně dne 26 -07- 2018

prodávající

EGORA, a.s.
IČ: Kpt. Jaroše 1844/28
602 00 Brno
IČ: 277 56 424





člen představenstva
a obchodní ředitel

Příloha č. 1

Seznam dokumentace, která bude součástí předání dokončeného díla – výměňkové stanice
(dále také VS)

Jednotlivé doklady budou očíslovány dle seznamu, vše svázáno

1. Prohlášení dodavatele stavby o montáži, použitých materiálech a kvalifikaci pracovníků
2. Prohlášení projektanta k realizaci
3. Oprávnění zhotovitele k prováděným pracím
4. Protokoly o tlakových a těsnostních zkouškách, dilatačních (topení)
5. Kalibrační list použitého tlakoměru
6. Zápis o proplachu potrubí a vyčištění filtrů
7. Zápis o kontrole průtočnosti podlahových vpustí
8. Výchozí revize elektro
9. Protokol vnějších vlivů
10. Prohlášení o shodě na výrobky elektro a MaR
11. Protokol o kusové zkoušce rozvaděče
12. Protokol o přezkoušení havarijních stavů
13. Protokol o zkouškách obvodů MaR
14. Protokol o nastavených parametrech zdroje dle kupní smlouvy na teplo
15. Protokol o zaškolení obsluhy (techniků) k provozu zdroje
16. Soupis parametrů nastavených hodnot (čerpadel, regulační armatury, atp.)
17. Osvědčení o úpravě vody pro doplňování do systému, návod k použití
18. Protokol o postupu plnění topné soustavy a rozbor topné vody
19. Protokol o montáži vodoměru SV (adresa, výr. číslo, datum montáže, výchozí stav)
20. Prohlášení o shodě vodoměrů SV, ověření měřidla
21. Protokoly o montáži měřidel tepla (výr. číslo, datum montáže, výchozí stav)
22. Protokol o montáži elektroměru (výr. číslo, datum montáže, výchozí stav)
23. Výchozí revize TNS, první provozní revize TNS
24. Pasporty tlakových nádob s uvedením nastaveného plnicího přetlaku
25. Protokoly o nastavení pojistných ventilů, vč. uvedení dimenze a výr. čísel
26. Protokol o měření hlučnosti z provozu zdroje s vyhovujícím výsledkem
27. Zápis o převzetí a zpětném předání staveniště s podpisem zástupce vlastníka
28. Doklady o likvidaci odpadů
29. Prohlášení o použití předepsaných požárně odolných materiálů
30. Stavební deník
31. Další doklady osvědčující použité materiály a komponenty
32. Kompletní PD skutečného provedení 3x , 1x na DVD
33. Veškeré předávané doklady 3x vytištěné (1x originál, 2x kopie), 1x na DVD
34. Návrh místního provozního řádu, obsahující veškeré náležitosti dle platné legislativy (včetně návodů k instalovanému zařízení) - 1x tištěný, 1x na DVD
35. Protokol o provedení topné zkoušky odsouhlasený majitelem objektu, prokazující projektované parametry a parametry garantované výrobcem, přenos na centrální dispečink

Dále:

- stanice bude mít informační štítky na potrubí a armaturách
- stanice bude označena infor. a bezp. tabulkami (úraz el. proudem, popálení a opaření, ostatní)
- v rozvaděči bude vloženo schéma a manuál k ovládacímu panelu

Pro převzetí VS ze strany provozu LZ (a pro její bezpečné provozování) jsou nezbytné tyto doklady:

- Protokoly o tlakových, těsnostních a dilatačních zkouškách.
- Zpráva o výchozí revize el. zařízení VS a výchozí revize přívodního kabelu.
- Protokol o kusové zkoušce rozvaděče.
- Protokol o přezkoušení havarijních stavů.
- Protokol o zaškolení obsluhy (techniků) k provozu zdroje.
- Výchozí revize TNS, první provozní revize TNS.
- Pasporty tlakových nádob s uvedením nastaveného plnicího přetlaku.

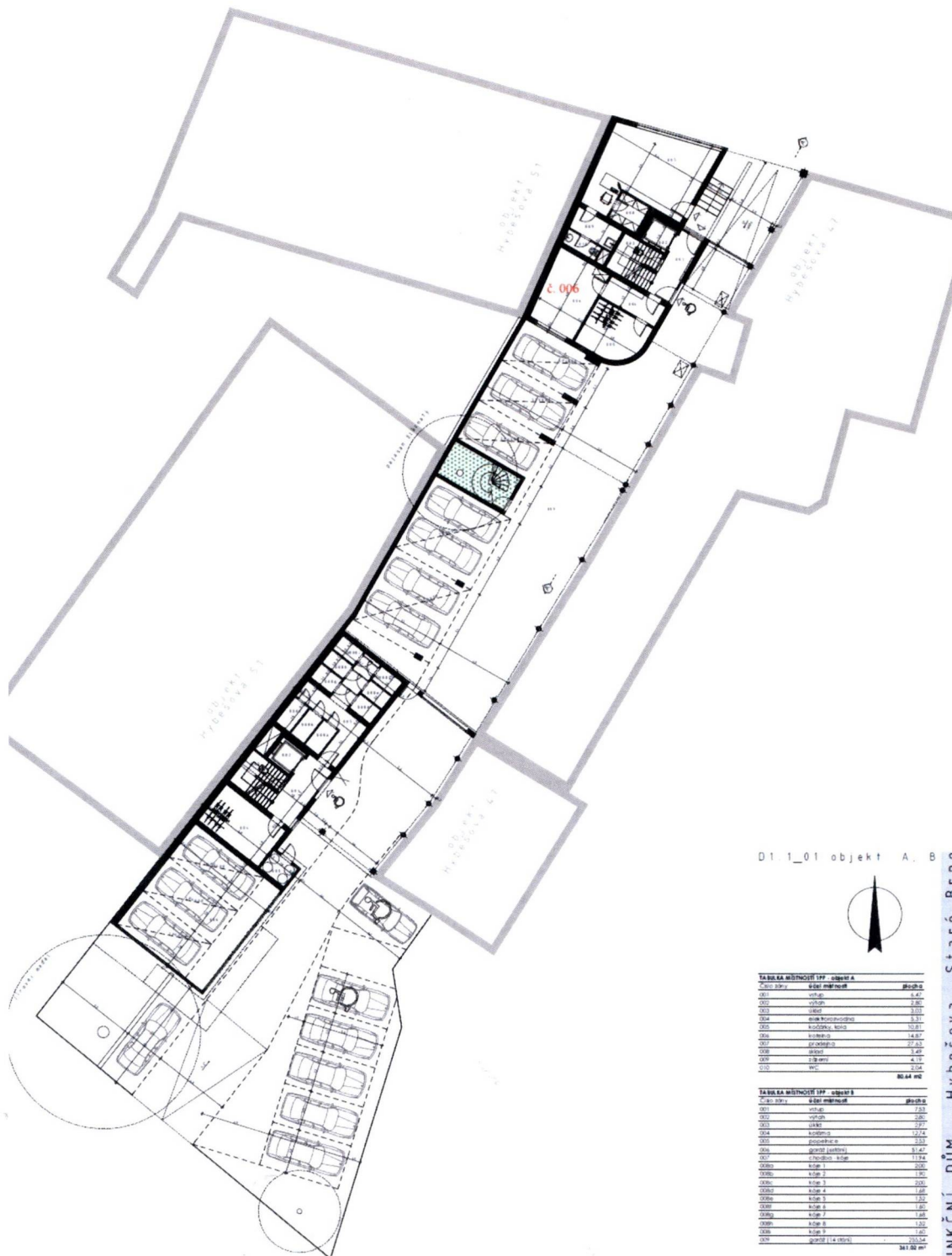
Ostatní doklady související s realizací díla budou dodány dodatečně dle SOD a bude do jejich dodání na dílo držena dohodnutá pozastávka.

Dále je pro úspěšné předání VS provozu LZ nutno zajistit:

- Popisy jističů a pojistek v rozvaděči.
- Záslepky průchodek v rozvaděči.
- Schéma rozvaděče.

Při předávání VS je nutno vzít sebou prováděcí PD a případné vady a nedodělky nebránící bezpečnému provozu je nutno s termínem uvést na zvláštní doklad. Z důvodu zachování přehlednosti budou nedoložené doklady v krycím listu pouze přeškrtnuty, nic odmazáno.

Příloha č. 2



D1_1_01 objekt A, B



TABULKA MÍSTNOSTÍ IPP - objekt A

číslo místnosti	název místnosti	plocha
001	vestibul	4,44
002	vestibul	2,86
003	občerstvení	3,03
004	občerstvení	3,31
005	schodiště, křeslo	12,81
006	schodiště	14,87
007	průchodová	27,43
008	schodiště	3,48
009	schodiště	4,11
010	WC	2,54
		NO 44 m²

TABULKA MÍSTNOSTÍ IPP - objekt B

číslo místnosti	název místnosti	plocha
001	vestibul	7,83
002	vestibul	2,86
003	schodiště	2,87
004	schodiště	12,74
005	schodiště	12,74
006	průchodová	31,47
007	průchodová	11,54
008a	kóje	2,00
008b	kóje	1,80
008c	kóje	2,00
008d	kóje	1,80
008e	kóje	1,80
008f	kóje	1,80
008g	kóje	1,80
008h	kóje	1,80
008i	kóje	1,80
008j	kóje	1,80
008k	kóje	1,80
008l	kóje	1,80
008m	kóje	1,80
008n	kóje	1,80
008o	kóje	1,80
008p	kóje	1,80
008q	kóje	1,80
008r	kóje	1,80
008s	kóje	1,80
008t	kóje	1,80
008u	kóje	1,80
008v	kóje	1,80
008w	kóje	1,80
008x	kóje	1,80
008y	kóje	1,80
008z	kóje	1,80
009	průchodová	341,00 m ²

1:100
PŮDORYS IPP

POLYFUNKČNÍ DŮM - Hybešova, Staré Brno



Výměníková stanice - BD Hybešova 49

Investor:

Projekt:

Část: ústřední vytápění

09.02.2018

Ozn.	Název položky	MJ	Množství	Jednotková cena	Cena celkem
Stroje a zařízení					
	Výměník tepla JAD X 3.18 MF.STA.CS	ks	1		
	Kondenzátní nádrž	ks	1		
	Kalník	ks	1		
	Expanzní nádoba 300l	ks	1		
	Oběhové čerpadlo nabíjecí	ks	1		
	Oběhové čerpadlo objektové	ks	2		
Celkem					
Armatury					
	<i>Dodávka a montáž regulačního ventilu 0,63m³/hod</i>	ks	1		
	<i>Dodávka a montáž havarijního ventilu 16m³/hod</i>	ks	1		
	Bezpečnostní ventil MK25	ks	2		
	Filtr přírubový DN 15, PN 40	ks	1		
	Filtr přírubový DN 50, PN 40	ks	1		
	Filtr přírubový DN 100, PN 6	ks	1		
	Gumový kompenzátor DN 50 PN6	ks	2		
	Gumový kompenzátor DN 80 PN6	ks	2		
	Kulový kohout přivařovací DN 15	ks	7		
	Kulový kohout vypouštěcí DN 15, vč. návarku	ks	2		
	Kulový kohout vypouštěcí DN 20, vč. návarku	ks	2		
	Odvzdušňovací nádoba DN 50	ks	1		
	Pojistný ventil 1/2"x3/4"	ks	1		
	Uzavírací klapka DN 80	ks	3		
	Uzavírací klapka DN 100	ks	3		
	Vyvažovací ventil DN 50 PN25	ks	1		
	Zpětný ventil DN 15, PN 40	ks	1		
	<i>Montáž měřiče tepla DN 50</i>	ks	1		
	<i>Montáž vodoměru DN 15</i>	ks	1		
	Tlakoměr	ks	3		
	Teploměr 0-120°C	ks	2		
	Teploměr 0-160°C	ks	2		
Celkem					
Potrubí					
	Ocelové potrubí bezešvé DN15 (22x2,6)	m	5		
	Ocelové potrubí bezešvé DN25 (31,8x2,6)	m	3,5		
	Ocelové potrubí bezešvé DN50 (57x2,9)	m	12		
	Tlaková zkouška potrubí ocelového do DN 50	m	20,5		
	Ocelové potrubí hladké DN80 (89x3,6)	m	22,5		
	Ocelové potrubí hladké DN100 (108x4,0)	m	12,5		
	Tlaková zkouška potrubí ocelového do DN 150	m	35		
Celkem					
Izolace					

	Tepelná izolace výměníku tl.80mm	m2	1,42	
	Tepelná izolace akumulčních nádrží tl.80mm	m2	20,9	
	Tepelná izolace z minerální vlny 22x20	m	5	
	Tepelná izolace z minerální vlny 35x30	m	3,5	
	Tepelná izolace z minerální vlny 60x40	m	12	
	Tepelná izolace z minerální vlny 89x50	m	22,5	
	Tepelná izolace z minerální vlny 108x60	m	12,5	
Celkem				
	Konstrukce			
	<i>Montáž atypických konstrukcí do 5kg</i>	kg	20	
	Dodávka konstrukcí - závěsy	kg	20	
Celkem				
	Nátěry potrubí			
	Nátěr 1 složkový, potrubí do DN 50 - 2xZ	m	20,5	
	Nátěr 1 složkový, potrubí do DN 100 - 2xZ	m	35	
Celkem				
	HZS			
	Měření a regulace výměňkové stanice dle požadavku teplárny	kpl	1	
	Montáž měření a regulace výměňkové stanice	kpl	1	
	Proplach potrubí	h	8	
	Tlaková zkouška	h	6	
	Topná zkouška	h	72	
Celkem				

Celkem cena
881 245 Kč
Obchodní sleva
- 81 245 Kč
Celkem cena bez DPH
800 000 Kč