

Centrum pro regionální rozvoj ČR

státní příspěvková organizace

IČ: 65993870

není plátcem DPH

se sídlem: Vnohradská 46, 120 00 Praha 2

jednající: Dr. Ing. Jiřím Bedříkem, generálním ředitelem

bankovní spojení: [REDAKCE]

(dále také jako „objednatel“)

a

Regionální rada regionu soudržnosti Jihovýchod

IČ: 75082241

DIČ: CZ75082241 (není plátcem DPH)

se sídlem: Kounicova 13, 602 00 Brno

zastoupená: Mgr. Michalem Haškem, předsedou Regionální rady regionu soudržnosti Jihovýchod

bankovní spojení: [REDAKCE]

(dále také jako „uživatel“)

a

TESCO SW, a.s.

IČ: 25892533

DIČ: CZ-25892533

se sídlem: Jeremenkova 1142/42, 772 00, Olomouc - Hodolany

jednající: RNDr. Josefem Tesaříkem, předsedou představenstva

bankovní spojení: [REDAKCE]

(dále také jako „zhotovitel“)

uzavírají níže uvedeného dne, měsíce a roku podle ust. § 262 odst. 1, s přihlédnutím k ust. § 269 odst. 2 zákona č. 513/1991 Sb., obchodní zákoník, ve znění pozdějších předpisů, zákona č. 121/2000 Sb., autorský zákon, ve znění pozdějších předpisů a za podmínek dále uvedených, tuto

**SMLOUVU O ZAJIŠTĚNÍ ŘÁDNÉHO FUNGOVÁNÍ
SOFTWAREVÉHO PRODUKTU MONIT7+ A FORMULÁŘE WEBOVÉ ŽÁDOSTI BENEFIT7
PRO UŽITÍ ŘÍDÍCÍHO ORGÁNU REGIONÁLNÍHO OPERAČNÍHO PROGRAMU NUTS II
JIHOVÝCHOD
(dále jen „smlouva“)**

čl. I

Obecná ustanovení

1. Centrum pro regionální rozvoj ČR (dále jen „CRR ČR“), jako státní příspěvková organizace, je na základě rozhodnutí ministra pro místní rozvoj č. 193/2008 pověřeným výkonným orgánem zajišťující existenci a fungování softwarového produktu MONIT7+ a formuláře webových žádostí BENEFIT7 (dále jen „IMS“) jako jednotného celku s jednotnou údržbou, podporou a rozvíjením.
Jako držitel výhradního licenčního oprávnění užití IMS na základě licenční smlouvy uzavřené se společností TESCO SW a.s. ze dne 7. 6. 2004 č. CRR ČR 43/2004 je oprávněn poskytnout oprávnění k výkonu práva užití IMS včetně jeho modifikací update a upgrade dalším uživatelům pro řádné plnění úkolů řídicího orgánu Regionálního operačního programu.

Kompletní servisní služby k řádnému provozování IMS v modifikacích pro užití v rámci programů strukturálních fondů v období 2007 - 2013 jsou zajišťovány společností TESCO SW a.s. v rozsahu daném smlouvou CRR ČR 70/2006, v platném znění.

2. Uživatel jako řídicí orgán regionálního operačního programu NUTS II Jihovýchod (dále jen „ROP JV“) využívá bezplatně IMS včetně jeho modifikací v rozsahu dle Přílohy č. 1, resp. v rozsahu nezbytném pro řádné plnění jeho úkolů jako řídicího orgánu ROP JV schváleném "Pracovní skupinou pro jednotný monitorovací systém pro období 2007 - 2013" (dále jen „Pracovní skupina“), zřízenou rozhodnutím ministra pro místní rozvoj č. 141/2008 ze dne 11. 8. 2008, která řídí nastavení informačního systému politiky hospodářské a sociální soudržnosti a udává jednotný metodický rámec, schvaluje rozsah, zaměření a jeho úpravy včetně specifikace servisních služeb poskytovaných CRR ČR ROP JV.
3. TESCO SW a.s. jako zhotovitel IMS zabezpečuje kompletní servisní služby zajišťující řádné fungování softwarového produktu MONIT7+ a formuláře webové žádosti BENEFIT7 pro užití řídicího orgánu v rámci programů strukturálních fondů v programovacím období 2007 - 2013 v souladu se smlouvou CRR ČR č. 70/2006 včetně jejích dodatků a ve vztahu k CRR ČR plní funkci dodavatele kompletních servisních služeb jako jedinému objednateli a plátcí.

čl. II Účel smlouvy

1. Účelem smlouvy je zajistit řádnou funkci a rozvoj IMS ve vztahu k uživateli a upravit vzájemné vztahy mezi objednatelem, jako držitelem výhradního licenčního oprávnění a uživatelem, jako řídicím orgánem ROP JV, který je vlastníkem dat vložených do IMS a zajištění operativní přímé vazby mezi uživatelem a zhotovitelem v zájmu řádného fungování IMS v záležitostech řešení problémových situací a vyjasňování požadavků.
2. Za účelem efektivního užití IMS objednatel souhlasí s tím, aby se uživatel obracel přímo na zhotovitele TESCO SW a.s. s tím, že bude objednatel o těchto jednáních neprodleně informovat.
3. Funkcionality IMS musí plně pokrývat všechny postupy administrace v ROP JV, které jsou definovány v operačním manuálu ROP JV.
4. Smluvní strany prohlašují, že bez výhrad souhlasí s tím, že požadavek uživatele na plnění objednatele uživateli ve vztahu k upgrade, či jiným novým než v Seznamu funkcionalit uvedeným funkcionalitám, bude vždy posouzen postupem dle bodu 4 čl. IX smlouvy a pokud tento požadavek nebude odmítnut, může být teprve poté objednatelem poskytnuto plnění uživateli.
Ve vztahu k novým požadavkům uživatele na update bude tento požadavek posouzen objednatelem dle bodu 6 čl. IX.

čl. III Předmět a lhůty plnění

1. Objednatel se smlouvou zavazuje bezplatně:
 - a) umožnit uživateli užívání IMS v rozsahu dle smlouvy,
 - b) umožnit uživateli užívání IMS i v době od ukončení účinnosti ostatních částí smlouvy (viz čl. XI bod 1. smlouvy) do doby stanovené v čl. 90 Nařízení Rady (ES) 1083/2006, o obecných ustanoveních o Evropském fondu pro regionální rozvoj, Evropském sociálním fondu a Fondu soudržnosti a o zrušení nařízení (ES) č. 1260/1999, a to v podobě umožňující náhledy dat,
 - c) zajistit funkčnost IMS a využití funkcionalit uživatelem z hlediska zajištění

- dostatečné stability a kapacity hardware a systémového software včetně konektivity na straně objednatele, a to jak pro žadatele o poskytnutí dotace z ROP JV, tak pro uživatele,
- d) zajistit vytvoření modifikace IMS pro ROP JV a její update a upgrade,
 - e) zřídit přístup uživatele k IMS prostřednictvím zařízení objednatele, předat certifikáty umožňující uživateli tento systém užívat, předat písemné nebo elektronické uživatelské dokumentace k IMS, a to do 10 pracovních dnů po nabytí účinnosti smlouvy a dále předání změněných certifikátů a uživatelské dokumentace k IMS vždy do 10 pracovních dnů po jejich změně,
 - f) zřídit další požadované přístupy uživatele k IMS prostřednictvím zařízení objednatele, a to do 7 pracovních dnů od obdržení elektronické žádosti uživatele,
 - g) zajišťovat provádění kompletní služby servisní podpory zajišťující řádné, tj. plné a bezchybné provozování IMS dle přílohy č. 1 smlouvy,
 - h) informovat e-mailem bezodkladně uživatele o jakýchkoliv zjištěných překážkách plnění dle smlouvy, byť by za ně objednatel neodpovídal, a o uplatněných nárocích třetích osob, které by mohly plnění smlouvy ovlivnit.
2. Objednatel akceptuje, že uživatel je oprávněn objednat u objednatele nad rámec předmětu této smlouvy zhotovení dalších funkcí a aktivit či úkonů zhotovitele, které uživatel nadefinuje.
3. Vlastníkem veškerých dat vložených do IMS v jakékoliv formě je uživatel. Objednatel se zavazuje k jejich řádné správě při dodržení příslušných právních předpisů, jejich pravidelnému zálohování a jejich bezodkladnému vydání uživateli v případě ukončení smlouvy, nebo pokud o předání dat uživatel požádá, a to v otevřeném formátu.

čl. IV Místo plnění

1. Místem plnění bude sídlo objednatele, pokud ze smlouvy nebo charakteru dílčího plnění nevyplývá, že místem plnění bude jiné místo.

čl. V Cena a platební podmínky

1. Veškerá plnění vyplývající ze smlouvy budou uživateli poskytována objednatelem bezplatně.
2. Veškerá plnění zhotovitele vyplývající z této smlouvy mu budou hrazena objednatelem v rozsahu a podmínkách konkretizovaných smlouvou uzavřenou s CRR ČR č. 70/2006, v platném znění. Náklady zhotovitele na realizaci požadavků objednaných uživatelem podle bodu 2. čl. III. je objednatel oprávněn uživateli přefakturovat.

čl. VI Práva a povinnosti uživatele

1. Uživatel se zavazuje poskytnout objednateli veškerou součinnost potřebnou k tomu, aby objednatel poskytl plnění řádně a včas v souladu s jeho závazky vyplývajícími ze smlouvy. Uživatel akceptuje skutečnost, že IMS je jednotný systém a své požadavky bude definovat v souladu se zásadami Metodiky monitorování 2007 a Metodiky finančních toků.
2. Uživatel je povinen respektovat provozně-uživatelské pokyny objednatele / zhotovitele obsažené v písemné (nebo elektronické) uživatelské dokumentaci k IMS, která mu bude objednatelem / zhotovitelem předána, nejsou-li takové pokyny v rozporu se smlouvou.

3. Uživatel prohlašuje, že byl objednatelem a zhotovitelem upozorněn na skutečnost, že jakékoliv plnění, tj. i jeho část, dle této smlouvy, včetně dokumentace k IMS, požívá zákonné autorské a soutěžní ochrany, a že uživatel není oprávněn, nestanoví-li smlouva jinak, poskytovat či přenechat k užití bez předchozího písemného souhlasu objednatele jakékoliv plnění nebo jeho části či dokumentaci třetím osobám, vyjma subjektů specifikovaných v Příloze č. 3 této smlouvy, a to za podmínky, že je to nezbytně nutné k plnění jejich úkolů v rámci ROP JV.
4. Uživatel prohlašuje, že byl poučen o následcích porušení povinnosti uživatelem dle předchozího odstavce tohoto článku smlouvy včetně toho, že za takové porušení bude vystaven žalobě na náhradu škody, žalobě na vydání bezdůvodného obohacení, žalobě o zadostiučinění a omluvu včetně dalších prostředků ochrany dle ust. § 40 a násl. autorského zákona, případně postihu za pomoc, byť z nedbalosti, při nekalém soutěžním jednání.
5. Uživatel se zavazuje neprodleně prokazatelně informovat objednatele o všech okolnostech, skutečnostech, které jsou uživateli známy a které ohrožují, či které by být jen mohly ohrozit řádné plnění dle smlouvy a účel smlouvy. V případech dle ust. bodu 2 čl. II. smlouvy postačí postup zde uvedený.
6. Uživatel se zavazuje uhradit objednatelem přefakturované plnění realizované na základě objednávky vystavené uživatelem podle ustanovení bodu 2. čl. III. této smlouvy.

čl. VII

Práva a povinnosti zhotovitele

1. Zhotovitel, jako dodavatel objednatele prohlašuje, že je připraven poskytnout příslušná plnění specifikovaná ve smlouvě, a současně prohlašuje, že se zavazuje poskytnout objednateli a v případech, kdy tak stanoví výslovně smlouva, přímo uživateli potřebnou součinnost.
2. Všechna práva a povinnosti jakožto i odpovědnost zhotovitele se řídí ustanoveními smlouvy mezi CRR ČR a společností Tesco SW a.s. číslo CRR ČR 70/2006, v platném znění, vyjma práv a povinností uvedených v odstavci 1. a 3. tohoto článku smlouvy.
3. Zhotovitel prohlašuje, že si je vědom toho, že vlastníkem dat umístěných v IMS je uživatel. Zhotovitel není oprávněn bez předchozího písemného souhlasu uživatele tato data uživatele jakkoliv upravovat, vyjma standardních úkonů služby servisní podpory, a poskytovat je třetím osobám, vyjma oprávněných osob.

čl. VIII

Práva a povinnosti objednatele

1. Objednatel je povinen zajistit po celou dobu trvání smlouvy stabilitu IMS (reakční časy, bezpečné ukládání dat, bezproblémové importy dat – načítání žádostí apod.).
2. Objednatel je povinen zajišťovat provoz IMS v souladu s vnitřními předpisy objednatele týkající se informačních technologií a v souladu s ISO: 9001:2001.
3. Objednatel je povinen dále zajistit zálohování dat obsažených v IMS.
4. V rámci bezpečnosti prostředí IMS je objednatel povinen zejména zajistit bezpečnost dat v souladu s platnou legislativou ČR a ES.
5. Objednatel je povinen po ukončení platnosti smlouvy předat uživateli jeho data ve formátu zpracovatelném pomocí sw licencovaného pro uživatele (např. SQL, XML) na běžném velkokapacitním přenosném mediu, a to do jednoho měsíce ode dne ukončení platnosti smlouvy.

6. Objednatel je povinen na vyžádání poskytnout uživateli informace, jakým způsobem jsou zajištěny povinnosti vyplývající z ustanovení odst. 3., čl. III. smlouvy.

čl. IX Update, upgrade

1. Upgrade IMS zajišťuje zhotovitel na základě pokynů objednatele v měsíčních intervalech vždy předem určených na každý kalendářní rok dopředu. Instalace upgrade probíhá v rámci jednoho instalačního dne, pokud se strany nedohodnou jinak.
2. Plán upgrade IMS na následující rok zaslá objednatel písemně nejpozději 30. 10. běžného roku avšak za podmínky, že objednatel bude mít včas k dispozici od uživatele pro toto období zpracované zadání dle smlouvy na realizaci požadavků upgrade IMS.
3. Obsahem upgradu IMS jsou požadavky uživatele, které vychází z požadavků definovaných formou zadání dle Seznamu funkcionalit, který je Přílohou č. 2 této smlouvy, a také všechny nové funkcionality, které byly odsouhlaseny Pracovní skupinou.
4. K předloženým požadavkům uživatele si Pracovní skupina pro jednotný monitorovací systém prostřednictvím jejího sekretariátu vždy vyžádá stanovisko Národního orgánu pro koordinaci NSRR a subjektu, který bude provádět projekčně analytickou gesci IMS. Pracovní skupina následně realizaci předloženého požadavku schválí nebo odmítne.
5. V případě požadavku na novou funkcionalitu, v Seznamu funkcionalit neuvedenou, uživatel předloží Pracovní skupině odůvodněný návrh. Pracovní skupina pro jednotný monitorovací systém prostřednictvím jejího sekretariátu si vždy vyžádá stanovisko Národního orgánu pro koordinaci NSRR a subjektu, který bude provádět projekčně analytickou gesci IMS. Pokud bude takovýto návrh Pracovní skupinou schválen, bude o tuto novou funkcionalitu upravena Příloha č. 2 této smlouvy dodatkem.
6. Update IMS zajišťuje objednatel, a to přímo na žádost uživatele. Update je realizován nejpozději do 2 pracovních dnů od nahlášení požadavku, je-li to technicky proveditelné a nedohodnou-li se strany jinak.
7. Updatem se rozumí zásah do dat a datových struktur (dále jen "data") ve smyslu aktualizace dat (především číselníků). Update ve své povaze nepřidává ani nemění stávající funkčnosti, ovšem servisním zásahem update může být funkčnost systému pozměněna, pakliže je definovaná funkčnost řízena daty.
8. Po předání a otestování upgrade je objednatelem a uživatelem sepsán v místě sídla objednatele protokol/zápis o předání a převzetí v rozsahu definovaném auditem shody (tj. zejména Protokoly o provedení testů skládající se z testu funkčnosti modulů aplikace IS MONIT7+ a z testu přenosů mezi IS MONIT7+ a IS MSC2007).
9. Vady plnění oznamuje uživatel objednateli prostřednictvím systému help desk. Podrobnosti jsou specifikovány v Příloze č. 1 smlouvy.
10. Přednostním způsobem komunikace v rámci help desk je vždy emailová komunikace. Telefonickou komunikaci lze užít uživatelem pouze v případech vyžadující okamžitou reakci objednatele/zhotovitele. V případě telefonické komunikace je vždy nutné i nahlášení na help desk.

čl. X Odpovědnost a náhrada škody

1. Poruší-li objednatel/uživatel některou z jeho povinností stanovených smlouvou, je povinen nahradit škodu tím způsobenou uživateli/objednateli, ledaže se prokáže, že porušení povinností bylo způsobeno okolnostmi vylučujícími odpovědnost.

2. Uživatel nemá nárok na náhradu škody také, pokud nesplnění povinností povinné strany bylo způsobeno jednáním uživatele nebo nedostatkem součinnosti, ke které byl uživatel povinen.
3. Smluvní strany berou na vědomí právní povahu objednatele, jako státní příspěvkové organizace, a shodně a bez výhrad konstatují, že nezbytnou podmínkou plnění dle smlouvy ze strany objednatele je i včasné zajištění příslušných rozpočtových (finančních) prostředků ze strany zřizovatele objednatele, stejně tak i příslušné včasné pověření, rozhodnutí zřizovatele ve vztahu k objednateli. Objednatel se však zavazuje v rámci svých zákonných možností učinit vše proto, aby byl účel smlouvy naplněn.

čl. XI

Účinnost smlouvy a její ukončení

1. Smlouva se uzavírá na dobu do 31. 12. 2016 a nabývá platnosti a účinnosti dnem podpisu všemi smluvními stranami.
2. Smlouva může být ukončena také vzájemnou písemnou dohodou smluvních stran.

čl. XII

Závěrečná ustanovení

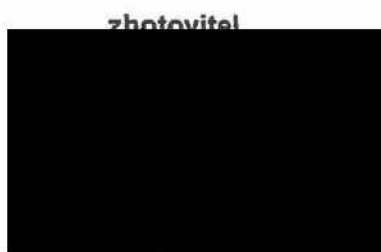
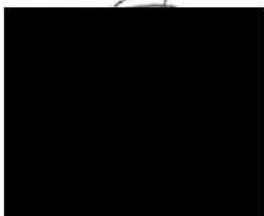
1. Osobami oprávněnými jednat s ostatními smluvními stranami v záležitostech souvisejících se smlouvou, vyjma statutárních orgánů smluvních stran, jsou dále:
 - a) na straně objednatele:
ve věcech smluvních: Dr. Ing. Jiří Bedrлік, statutární orgán objednatele
ve věcech technických: Mgr. Marcel Hradecký
 - b) na straně uživatele:
ve věcech smluvních: Mgr. Marta Sargánková, ředitelka Úřadu Regionální rady Jihovýchod
ve věcech technických: Mgr. Ljubomír Džingozov, pověřený zaměstnanec Úřadu Regionální rady Jihovýchod
 - c) na straně zhotovitele:
ve věcech smluvních: Ing. Svatopluk Beneš
ve věcech technických: Ing. Jindřich Navrátil
2. Uživatel sdělí objednateli oprávněné osoby pro přímou komunikaci s dodavatelem, nejpozději do 10 dní po podepsání této smlouvy.
3. Smlouva se řídí českým právním řádem. Práva a povinnosti smluvních stran smlouvou neupravená se řídí ustanoveními obchodního zákoníku a zákona č.121/2000 Sb., autorský zákon, ve znění pozdějších předpisů.
4. Jakékoliv změny smlouvy lze činit jen formou písemných dodatků řádně odsouhlasených a podepsaných všemi smluvními stranami, s výjimkou změny osob a jejich kontaktních údajů uvedených v odst. 1 tohoto článku smlouvy, kterou je smluvní strana oprávněna učinit jednostranně a která je účinná vůči druhé a třetí smluvní straně dnem doručení písemného oznámení druhé a třetí smluvní straně o takové změně. Smlouvu lze zrušit pouze písemně.

5. Všechna písemná oznámení mezi smluvními stranami, která se vztahují ke smlouvě, nebo která mají být učiněna na základě smlouvy, se považují v pochybnostech za doručená 7. (slovy: sedmý) den po jejich prokazatelném odeslání (tj. doporučeným dopisem prostřednictvím držitele poštovní licence – např. Česká pošta s.p.) na adresu sídla druhé resp. třetí smluvní strany uvedenou úředních/soudních oficiálně dostupných databázích (tj. např. v Obchodním rejstříku České republiky či Administrativním registru ekonomických subjektů Ministerstva financí České republiky).
6. Smlouva je vyhotovena v šesti stejnopisech, z nichž každá ze smluvních stran obdrží po dvou vyhotoveních.
7. Autentičnost smlouvy potvrzují smluvní strany svými vlastnoručními podpisy.
8. Nedílnou součástí smlouvy jsou Příloha č. 1, Příloha č. 2 a Příloha č. 3 a Příloha č. 4

V Praze dne 1.2.2010

V Olomouci 4.2.2010

V Brně 26.2.2010



Regionální rada
regionu soudržnosti
úživatel
Regionální rada
regionu soudržnosti
úživatel

TESCO SW

TESCO SVI a.s.
Jerepenkova 42, 772 00 Olomouc
Česká republika
IČ: 25162533

(4)

SMLOUVA O ZAJIŠTĚNÍ ŘÁDNÉHO FUNKOVÁNÍ SOFTWAREHO PRODUKTU MONIT7+ A FORMULÁŘE WEBOVÉ ŽÁDOSTI BENEFIT7 I PRO UŽITÍ ŘÍDÍCÍHO ORGÁNU REGIONÁLNÍHO OPERAČNÍHO PROGRAMU NUTS II

Příloha č. 1:

Výčet služeb servisní podpory v oblasti provozování a údržby IMS pro ROP JV

1. Objednatel zajistí provozování hot-line IMS

Jedná se o poskytování operativních konzultací uživateli objednatelem k používání IMS v případech, kdy je nezbytné okamžité řešení. Hot-line bude okamžitě dostupná telefonicky kdykoli v pracovních dnech mezi 7:00 a 16:00, v ostatních dnech či časech po dohodě smluvních stran. Problémy, které nebude možno vyřešit okamžitě prostřednictvím hot-line zanese objednatel do informačního systému hlášení vad. Taková vada je potom řešena v souladu s postupy uvedenými v odstavci 3. Help desk.

Objednatel doručí písemně uživateli telefonní kontakty hot-line, a to do pěti dnů od podpisu smlouvy.

Při řešení problému hlášeného prostřednictvím hot-line provede objednatel analýzu problému, v případě nutnosti konzultaci s uživatelem, navrhne a implementuje řešení, které otestuje, ověří jeho soulad s legislativou a metodikami. Po každém takovém řešení bude následovat zpětná vazba objednatele uživateli s vysvětlením příčiny vady.

2. Realizace oprav datové základny IS MONIT7+

Objednatel zajistí opravy chyb datové základny způsobené chybou systému, neautorizovaným přístupem do databáze a jiné uživatelem/objednatelem odsouhlasené situace.

Poškození datové základny způsobené uživatelem nebo jeho pracovníky nemusí být předmětem bezplatné realizace oprav, pokud přesáhne jednotně stanovený měsíční limit pracnosti, tj. 1 člověkoden / měsíc.

Jedná se o následné poškození datové základny:

- testování v ostrých databázích a navazující úkony vztahující se na odstranění testovaných dat,
- chybné naplnění polí uživatelem v ostrých databázích, jejichž odstranění či oprava vyžaduje opakovaně nestandardní zásah zhotovitele do databáze,
- oprava chybného naplnění datových polí, jejichž zdroj pochází z externích systémů (účetní systém regionální rady) a u nichž chyba prokazatelně vznikla v těchto externích systémech,
- svévolné smazání dat a informací o projektech z databáze prostřednictvím aplikace.

3. Help desk

Objednatel vytvoří a zajistí přístup do on-line přístupného informačního systému hlášení vad (dále jen „help desk“), kde bude uživateli 24 hodin denně umožněno hlásit vady, které vykazuje IMS. Objednatel vytvoří a uvede help desk do provozu do 3 měsíců od podpisu smlouvy. Reakční doba objednatele bude do 24 hodin od nahlášení vady s tím, že jeho dodavatel (objednatel) v reakci popíše:

- typologii problému,
- v případě vady termín zajištění nápravy,
- v případě vady zda bude k nápravě nutno odstavit systém a využít servisního okna,
- v případě vady příčinu vady.

Objednatel zároveň učiní všechna možná opatření pro to, aby se vada neopakovala.

Objednatel se zavazuje v rámci systému hlášení vad vést a zpřístupnit pro uživatele přehlednou evidenci o nahlášených vadách, a to jednak v uspořádání z hlediska logických celků a dále z časového hlediska a z hlediska doby potřebné pro řešení vad.

Objednatel je na základě informace od svého dodavatele povinen oznámit vadu nahlášenou jedním řídicím orgánem, ostatním řídicím orgánům, kterých se tato vada rovněž týká nebo by se potenciálně týkat mohla.

4. Oblasti, kdy uživatel kontaktuje přímo zhotovitele za dodržení podmínky čl. II. odst. 1. a 2. smlouvy:

- 1) Žádost o mimořádné přenosy DB, včetně testovací DB, např.
 - pro účely testování,
 - při opravách číselníků,
 - při detekci chyby ve vyhlášené výzvě.
- 2) Požadavky informativního charakteru typu:
 - vysvětlení funkčnosti,
 - výčet kontrol na daném poli,
 - provazba dalších polí na dané pole.
- 3) Problémy při importech z IS BENEFIT7 do IS MONIT7+, a to:
 - operativní řešení nenačítání importovaných projektů v době končících výzev,
 - operativní pomoc při nezdařených importech žádostí o platbu, monitorovacích zpráv a monitorovacích hlášení.
- 4) Operativní pomoc při nezdařených importech žádostí o platbu, monitorovacích zpráv a monitorovacích hlášení.
- 5) Požadavky na opravu zadání číselníků a matričních dat výzev ze strany ŘO (prevence tvorby projektů s nesprávnými daty) s využitím nejbližší možnosti update.

5. Objednatel zajistí prioritní a přednostní zapracování v případech, kdy se jedná o:

- 1) Požadavky na opravu chybného či nepožadovaného zpracování funkčnosti pro daný OP ze strany zhotovitele, a to:
 - a. pokud se jedná o takový nedostatek, který by bez okamžitého odstranění negativně ovlivnil:
 - i. tvorbu žádostí,
 - ii. importy,
 - iii. administraci projektu,
 - iv. finanční řízení projektu a programu.
 - b. pokud se jedná o nedostatek, který je zcela v rozporu se zadáním či seznamem funkcionalit,
 - c. pokud funkčnost či data zpracovaná jako oprava nesprávné funkčnosti chybovost systému oproti předchozímu stavu dokonce zvyšují.
 - 2) Problémy plynoucí z nedostatečně nadefinovaného zadání či komunikačním ruchem mezi uživatelem a zhotovitelem, kde:
 - a. budou požadavky v nejkratším možném čase dodefinovány a upřesněny,
 - b. budou zpřesněné funkčnosti neodkladně zapracovány, a to zejména pokud nainstalované nesprávné funkčnosti:
 - i. odporují postupům daného OP,
 - ii. snižují předchozí správnou funkčnosti,
 - iii. způsobují chybnou funkčnost jiných algoritmů.
- 6. Objednatel zajistí garanci souladu IMS se současným a budoucím legislativním rámcem ČR a EU.**
- 7. Objednatel zajistí udržování kompatibility IMS s novými verzemi operačních systémů, databázového systému, hardwarových prostředků atd. tak, aby koncový uživatel nezaznamenal negativní změnu funkcionality IMS.**

8. **Objednatel zajistí úvodní školení IS MONIT7+ uživatele v rozsahu jeden školící den pro každého zaměstnance uživatele, pokud o to uživatel požádá.**
9. **Objednatel zajistí pravidelnou optimalizaci IMS.**
10. **Objednatel zajistí průběžné předávání dat z IMS do MSC2007 a zpět a to v požadovaném rozsahu a termínech dle požadavku Ministerstva pro místní rozvoj - Národního orgánu pro koordinaci.**
11. **Objednatel zajistí průběžné předávání dat z IMS do účetního informačního systému uživatele a zpět a to v požadovaném rozsahu a termínech dle požadavku uživatele.**

SMLOUVA O ZAJIŠTĚNÍ ŘÁDNÉHO FUNKOVÁNÍ SOFTWAREHO PRODUKTU MONIT7+ A FORMULÁŘE WEBOVÉ ŽÁDOSTI BENEFIT7 I PRO UŽITÍ ŘÍDÍCÍHO ORGÁNU REGIONÁLNÍHO OPERAČNÍHO PROGRAMU NUTS II

Příloha č. 2:

Seznam funkcionalit, které jsou bezplatně poskytnuty v rámci IMS objednatelům uživateli

Funkcionalita

(funkcionalita a její obsah, vstupy a výstupy dané funkcionality)

1. Zadání výzvy do IS

Výstupy:

Formulář žádosti v aplikaci BENEFIT7

2. Zpracování žádosti v aplikaci BENEFIT7

Výstupy:

elektronická forma žádosti

tištěná forma žádosti

3. Registrace žádosti v IS MONIT7+ a založení složky projektu

Výstupy:

Protokol o zamítnutí žádosti

Potvrzení o převzetí tištěné části projektu

Potvrzení o registraci projektu

Složka projektu

Obsah složky projektu

Záznam o pohybu dokumentů složky projektu

Seznamy registrovaných projektů

Výstupní sestavy - seznamy projektů dle různých kritérií
interface na MSC

Štítek projektu na šanon

4. Kontrola přijatelnosti v IS

Kontrola přijatelnosti v IS

algoritmus

Výstupy:

Protokol o posouzení přijatelnosti projektu

Oznámení o nesplnění podmínek přijatelnosti

Oznámení o splnění kritérií přijatelnosti

Seznam projektů dle kritéria hodnocení přijatelnosti

Výzva k doplnění údajů pro posouzení přijatelnosti

Interface na MSC2007

5. Kontrola formálních náležitostí v IS

Kontrola formálních náležitostí v IS

algoritmus

Výstupy:

Protokol o kontrole formálních náležitostí projektu

Výzva k doplnění formálních náležitostí projektu

Výzva k doplnění formálních nedostatků

Oznámení o nesplnění formálních náležitostí projektu

Seznamy projektů dle kritéria hodnocení formálních náležitostí

Interface na MSC2007

6. Hodnocení projektů podle bodovacích kritérií v IS

Hodnocení projektů podle bodovacích kritérií v IS

algoritmy hodnocení dle postupů daného ROP

funkcionality umožňující hodnocení dle postupů daného ROP

Výstupy:

Protokol o hodnocení projektu
Hodnocení technické kvality projektu
Hodnocení potřeby a relevance projektu
Zápis ze zasedání expertní komise
Souhrnné hodnocení potřeby a relevance projektu
Souhrnný protokol o provedeném hodnocení projektu
Souhrnná hodnotící zpráva, resp. Souhrnná zpráva o průběhu kontrol a hodnocení
Seznamy projektů dle dosaženého hodnocení
Složitější sestavy dle dalších kritérií projektu
Interface na MSC2007

7. Zpracování analýzy rizik v IS (ex-ante)

Zpracování analýzy rizik v IS (ex-ante)

algoritmus

automatiky

Výstupy:

Analýza rizik/Protokol o provedené analýze rizik
Seznamy projektů dle dosaženého výsledku
Složitější sestavy dle dalších kritérií projektu

8. Kontrola v IS (ex-ante)

Kontrola v IS (ex-ante)

algoritmus

automatiky

Výstupy:

Zápis z kontroly přijatých projektů
Plán kontrol
Pověření ke kontrole
Oznamovací dopis
Průvodní doklad pro předběžnou řídicí kontrolu
Potvrzení o zapůjčení/vrácení dokladů
Potvrzení o převzetí dokladů
Evidence oznámení o kontrole
Zápis o zahájení fyzické kontroly (dále jen „kontrola“)
Protokol z fyzické kontroly ex-ante (předběžné)
Kontrolní list – kontrola postupu zadávání veřejné zakázky
Kontrolní list – průběh fyzické kontroly ex-ante (předběžné)
Vyhodnocení plnění uložených opatření k nápravě č.
Rozhodnutí o námitkách
Seznamy projektů dle dosaženého výsledku
Složitější sestavy dle dalších kritérií projektu

9. Příprava podkladů pro VRR

Příprava podkladů pro VRR

Výstupy:

Souhrnná hodnotící zpráva (celková zpráva obsahující všechny projekty, která se předkládá Výboru Regionální rady), resp.
Souhrnná zpráva o průběhu kontroly a hodnocení
Seznam projektů doporučených k uzavření Smlouvy
Seznam projektů nedoporučených k uzavření Smlouvy o poskytnutí dotace
Seznam náhradních projektů
Oznámení o schválení projektu k financování
Oznámení o zamítnutí projektu k financování

Oznámení o zařazení projektu mezi náhradní projekty

10. Založení smlouvy v IS

Založení smlouvy v IS

algoritmy navázané na finanční záložky

Výstupy:

Doporučení projektu k uzavření smlouvy /schválení k financování

Dopis žadatelé o zamítnutí financování

Oznámení o zařazení projektu mezi náhradní projekty

Předávací protokol

Protokol o skartaci projektu

Protokol o kontrole povinných příloh

Kontrolní list – ověření oprávněnosti smlouvy/dodatku smlouvy

Kontrolní list – kontrola dokladů vyžadovaných k podpisu

Smlouvy

Výzva k doložení povinných příloh

vzor Smlouvy o poskytnutí dotace

Složitější sestavy dle dalších kritérií projektu

interface na MSC2007

interface na UIS

11. Založení dodatku v IS

Založení dodatku v IS

algoritmy navázané na finanční záložky

Výstupy:

Dodatek

Výzva k předložení dalších stanovisek

Oznámení příjemce o změnách

Složitější sestavy dle dalších kritérií projektu

interface na MSC2007

interface na UIS

12. Žádost o platbu v IS

Žádost o platbu v IS

algoritmy zpracování žádosti a provazby

Výstupy:

Žádost o platbu F1

Prohlášení o schválení F2

Složitější sestavy dle dalších kritérií projektu

interface na UIS

interface na MSC2007

13. Formuláře podle metodiky certifikace

Formuláře podle metodiky certifikace

Výstupy:

B1

B2

Formulář A

Výkaz výdajů

interface na MSC2007

14. Monitoring projektů v IS

Monitoring projektů v IS

provazby a algoritmy

Výstupy:

Průběžná monitorovací zpráva o věcné realizaci projektu/hlášení

o pokroku

Etapová zpráva s žádostí o platbu/ Monitorovací zpráva se žádostí o platbu

Závěrečná zpráva s žádostí o platbu

Monitorovací zpráva o zajištění udržitelnosti

Monitorovací zprávy za program

Vzájemná komunikace mezi IS MSSF2007+UIS

Generování harmonogramu zpráv + automatiky

Interface na MSC 2007

15. Indikátory

Indikátory

algoritmy agregací, včetně algoritmu pro počet projektů

algoritmy agregací pro počty projektů s neutrálním, pozitivním a zaměřeným vlivem na horizontální témata

algoritmy agregací env. kritérií

Výstupy:

Seznamy indikátorů dle typů, kódů, projektů

IS BENEFIT7

IS MONIT7+

IS MSC2007

Metodický list indikátorů

Další sestavy indikátorů dle různých kritérií

16. Rizika

Rizika

Výstupy:

Karty rizika na program

Rizika projektu

Výstupy z IS:

Karta rizika

Dílčí zpráva o rizicích projektů

Souhrnná zpráva o rizicích

Další sestavy seznamů projektů dle různých kritérií rizik

17. Změny v projektech

Změny v projektech

algoritmy automatických změn provazeb

Výstupy:

Souhlas se změnou

Výzva k předložení dalších stanovisek

Oznámení příjemce o změnách

Protokol o provedení změny v IS MONIT7+

Protokol o provedení závažné změny v IS MONIT7+

interface na MSC2007

BENEFIT7

18. Zpracování analýzy rizik v IS (interim, ex-post)

Zpracování analýzy rizik v IS (interim, ex-post)

algoritmy a provazby (plán kontrol)

Výstupy:

Počáteční interim analýza rizik

Průběžná interim analýza rizik

Počáteční ex-post analýza rizik

Průběžná ex-post analýza rizik

Další sestavy seznamů projektů dle různých kritérií analýzy rizik

Protokol o provedené analýze rizik

19. Kontroly v IS (interim, ex-post)

Kontroly v IS (interim, ex-post)

algoritmy

Výstupy:

Plán kontrol

Pověření ke kontrole

Oznamovací dopis

Evidence oznámení o kontrole

Zápis o zahájení fyzické kontroly (dále jen „kontrola“)

Protokol z fyzické kontroly interim/ex-post (průběžné/následné)

Kontrolní seznam o převzetí dokumentace od příjemce k žádosti o platbu

Vyhodnocení plnění uložených opatření k nápravě č.

Zápis z administrativní kontroly interim s žádostí o platbu

Kontrolní list – administrativní kontrola interim (průběžná) s žádostí o platbu

Kontrolní list – průběh fyzické kontroly interim (průběžné)

Potvrzení o zajištění/vrácení dokladů

Oznámení o vyhodnocení plnění uložených opatření k nápravě

Kontrolní list – průběh fyzické kontroly ex-post (následné)

Kontrolní list – kontrola postupu zadávání veřejné zakázky

Vzor zprávy z administrativní interim kontroly bez žádosti o platbu

Tabulka křížového financování

Kontrolní list k veřejné podpoře

Výzva k úhradě smluvní pokuty

Rozhodnutí o námitkách

Přehled indikátorů

Další výstupní sestavy filtrované dle kritérií

20. Nesrovnalosti

Nesrovnalosti

Výstupy:

Hlášení nesrovnalosti

Souhrnné čtvrtletní hlášení nesrovnalostí

Interface na MSC2007

Další přehledy nesrovnalostí

21. IPRM

IPRM

funkcionalita příznaku IPRM

Výstupy:

Seznam projektů v rámci IPRM (vč. finančního plánu)

Základní souhrnná data o IPRM

Přehled plnění plánu IPRM z úrovně jednotlivých projektů

Relevantní výstupní sestavy

Interface na MSC2007

22. IPRÚ

IPRÚ

funkcionalita příznaku IPRÚ

Výstupy:

Seznam projektů v rámci IPRÚ (vč. finančního plánu)

Základní souhrnná data o IPRÚ

Přehled plnění plánu IPRÚ z úrovně jednotlivých projektů

Relevantní výstupní sestavy

23. interface na UIS

interface na UIS

pravidelnost a správnost dávek

Výstupy:

funkční přenosy

správnost dat

import i export dávek

24. interface na managerskou nastavbu

interface na managerskou nastavbu

pravidelnost a správnost dávek

Výstupy:

funkční přenosy

správnost dat

import a export dávek

25. interface na MSC2007

interface na MSC2008

pravidelnost a správnost dávek

Výstupy:

funkční přenosy

správnost dat

26. Obecné funkcionality

Obecné funkcionality

Výstupy:

Infolist projektu (pro etapizované i neetapizované projekty)

Projektový list TP

Oznámení

Předávací protokol

Oznámení o vyřazení projektu z dalšího procesu administrace

Oznámení o skartaci žádosti

Plán čerpání dle etap

Sestava R17, R18 a R19 (zatím nemají název)

Specifické stavy projektů (začlenit do všech výstupních sestav, včetně sloupce „stav projektu“ v IS BENEFIT7)

Sestavy podle stavu projektů včetně agregace finančních dat

Možnost exportu všech sestav do .xls

Agregace kvantifikovatelných dat v sestavách

Sestavy požadované NOK pro kontrolu dat

Projektový list obecný

Nedílnou součástí IS MONIT7+ bude automatická funkčnost tvorby auditních záznamů minimálně v rozsahu dle přílohy č. 4. této smlouvy.

SMLOUVA O ZAJIŠTĚNÍ ŘÁDNÉHO FUNKOVÁNÍ SOFTWARE PRODUKTU MONIT7+ A FORMULÁŘE WEBOVÉ ŽÁDOSTI BENEFIT7 I PRO UŽITÍ ŘÍDÍCÍHO ORGÁNU REGIONÁLNÍHO OPERAČNÍHO PROGRAMU NUTS II JIHOVÝCHOD

Příloha č. 3:

Subjekty oprávněné k užití plnění dle čl. VI odst 3. smlouvy či uživatelské dokumentace

- 1) Ministerstvo pro místní rozvoj
- 2) Ministerstvo financí
- 3) Auditní orgán
- 4) Dodavatel Účetního informačního systému

SMLOUVA O ZAJIŠTĚNÍ ŘÁDNÉHO FUNKOVÁNÍ SOFTWAREM MONIT7+ A FORMULÁŘE WEBOVÉ ŽÁDOSTI BENEFIT7 I PRO UŽITÍ ŘÍDÍCÍHO ORGÁNU REGIONÁLNÍHO OPERAČNÍHO PROGRAMU NUTS II

Příloha č. 4:

Specifikace tvorby auditních záznamů IS MONIT7+

Celkový rozsah databáze MONIT7+ k 1.12.2009:

- 5.900 atributů, 435 tabulek

Z toho je auditováno k 1.12.2009:

- 3.620 atributů, 220 tabulek

Hlavní auditované oblasti:

ADRESY	OBLASTI PODPORY
AKCE	OSOBY
AKTIVITY	FINANČNÍ PLAN
ALOKACE	PODOBLOSTI PODPORY
ANALÝZA RIZIK	POMĚRY FINANCOVÁNÍ
CÍSELNÍKY	PREHLEDY FINANCOVÁNÍ
ENVIRONMENTÁLNÍ KRITÉRIA	PŘÍLOHY
FORMULÁŘ F1	PRIORITNÍ OSY
FORMULÁŘ F2	PROGRAM
GLOBÁLNÍ GRANT	PUBLICITA
HISTORIE STAVU	REGISTRACE ŽÁDOSTÍ
HODNOCENÍ	SMLOUVY A DODATKY
KLASIFIKACE PLATBY	SOUBORY KRITÉRIÍ
KLASIFIKACE PLATBY GG	SOUPÍSKY ÚČETNÍCH DOKLADU
KLÍČOVÉ AKTIVITY	PLATEBNÍ KALENDAR
KONTROLY	PLATEBNÍ KALENDAR GG
KOREKCE	HISTORIE STAVU
MILNÍKY	UCTY
MONITOROVACÍ ZPRÁVY	INDIKATORY
ROZPOČET	VYBEROVÁ ŘÍZENÍ
PROJEKT	VYZVY
NAPRAVNÁ OPATŘENÍ	SUBJEKTY NA PROJEKTU (žadatel, partner, ...)
NESROVNALOSTI	

Struktura auditního záznamu:

- název tabulky
- název atributu
- uživatel
- datum a
- identifikace záznamu (ID),
- nová hodnota

Udržování auditních záznamů:

Veškerá data auditních logů zůstávají v příslušné databázi MONIT7+. Po dosažení kritické velikosti bude zprovozněno odkládání historických dat (po projednání na Pracovní skupině pro jednotný monitorovací systém).