



**SMLOUVA  
o partnerství, zpracování osobních údajů a o poskytnutí dotace**

uzavřená podle § 1746 odst. 2 zákona č. 89/2012 Sb., občanský zákoník, ve znění pozdějších předpisů (dále jen „občanský zákoník“)

**ČÁST A**

**I.  
Smluvní strany**

MORAVSKOSLEZSKÝ KRAJ - KRAJSKÝ ÚŘAD		
ČÍSLO SMLOUVY (DODATKU) -4-		
0633P poř. číslo	2018 rok	EP zkr. odb.

**Moravskoslezský kraj**

se sídlem: 28. října 117, 702 18 Ostrava  
zastoupený: Janem Krkoškou  
IČO: 70890692 náměstkem hejtmána kraje  
bankovní spojení: 2106948421/2700  
(dále jen v části B, C a E „Příjemce“ a v části D „správce“)

a

**Základní škola, Ostrava-Poruba, Porubská 832, příspěvková organizace**

se sídlem: Porubská 832/12, 708 00 Ostrava-Poruba  
zastoupená: [redacted]  
IČO: 70984743  
bankovní spojení: 1649339329/0800  
RED IZO: 600144828  
(dále jen v části B, C a E „Partner“ a v části D „zpracovatel“)

**ČÁST B**

**Smlouva o partnerství s finančním příspěvkem  
v rámci výzvy č. 30\_18\_008**

**II.**

**Předmět a účel Smlouvy**

1. Předmětem této části Smlouvy je úprava právního postavení Příjemce a jeho Partnera, jejich úlohy a odpovědnosti, jakož i úprava jejich vzájemných práv a povinností při realizaci projektu dle odst. 2 tohoto článku Smlouvy.
2. Účelem této části Smlouvy je upravit vzájemnou spolupráci Příjemce a Partnera, kteří společně realizují projekt Poskytování bezplatné stravy dětem ohroženým chudobou ve školách z prostředků OP PMP v Moravskoslezském kraji II (dále také „projekt“) podpořený finančními prostředky z Operačního programu potravinové a materiální pomoci (dále jen „OP PMP“) v rámci specifického cíle 1 (dále jen „SC I“) spolufinancovaného z Fondu evropské pomoci nejchudším osobám (dále jen „FEAD“) a ze státního rozpočtu ČR.



3. Datum zahájení realizace projektu [01.09.2018]<sup>1</sup>  
Datum ukončení realizace věcných aktivit projektu nejpozději do [30.06.2019]<sup>2</sup>
4. Poskytovatelem prostředků na realizaci projektu je Ministerstvo práce a sociálních věcí České Republiky (dále jen „MPSV“), Sekce evropských fondů, Na Poříčním právu 1/376, 12800 Praha 2, IČO: 00551023, jednající: Mgr. Jana Jirků, zastupující náměstkyně pro řízení sekce evropských fondů (dále jen „Poskytovatel“).
5. Vztahy mezi Příjemcem a jeho Partnerem se řídí principy partnerství, které jsou vymezeny v Pravidlech pro žadatele a příjemce finanční podpory z OP PMP SC I (dále jen „Pravidla“).
6. Příjemce a jeho Partner jsou povinni při realizaci projektu postupovat dle ustanovení uvedených v této Smlouvě, případně v jiném právním aktu vydaném Poskytovatelem dotace MPSV, OP PMP a Pravidly.

### III.

#### Role partnera v projektu a způsob jeho zapojení

1. Přehled klíčových aktivit, které má zcela/zčásti vykonávat partner, a popis jeho činností v rámci těchto klíčových aktivit

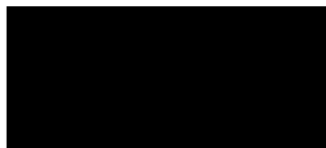
- Klíčová aktivita č. 01 – Potravinová pomoc ve formě poskytování stravy v zařízeních školního stravování (trvání aktivity od 1.9.2018 do 30.6.2019)  
Partner projektu zajistí nákup potravin, přípravu hotových jídel a jejich poskytování formou stravování žákům, kteří navštěvují vzdělání v rámci povinné školní docházky na základní škole či víceletém gymnáziu a dětem, které navštěvují předškolní vzdělání v mateřské škole.
- Klíčová aktivita č. 02 – Řízení projektu (trvání aktivity od 1.9.2018 do 31.7.2019)  
Partner vykonává část této aktivity spočívající v předávání podkladů a údajů pro zpracování zpráv o realizaci projektu a poskytování další součinnosti při řízení projektu příjemci. Koordinátor potravinové pomoci ve formě stravného je ředitel školy, nebo jím pověřený zástupce, který zabezpečí koordinaci projektových aktivit na straně partnera projektu a zajistí komunikaci a předávání podkladů příjemci.

Kontaktní údaje<sup>3</sup>:

Jméno, příjmení a titul:

Telefon:

E-mail:



2. Přehled indikátorů, které mají být naplněny partnerem:
  - Celkový počet osob, které dostávají potravinovou pomoc

**20**

<sup>1</sup> Nejdříve 1. 9. 2018

<sup>2</sup> Nejpozději 30. 6. 2019

<sup>3</sup> Tato osoba je zároveň kontaktní osobu, která komunikuje se zákonnými zástupci.



- jde o minimální závazek v počtu podpořených osob (odhad); každá osoba se započítává pouze jednou, bez ohledu na to kolikrát podporu obdržela (počet unikátně podpořených osob).
- odchýlení od závazku je popisováno a zdůvodňováno ve zprávě o realizaci projektu; pokud neohrozí plnění cílové hodnoty závazného indikátoru SFC 14 „Celkový počet osob, které dostávají potravinovou pomoc“ za celý projekt, nejedná se o podstatnou změnu ani není vyžadován dodatek k této Smlouvě.

- Počet vydaných jídel<sup>4</sup>

#### **4.040**

Hodnoty se určí na základě pravidelného sledování odběru stravného v zapojených školách.

- Fakultativně lze sledovat další indikátory<sup>5</sup>

### 3. Definice cílové skupiny, které bude distribuována potravinová pomoc

Potravinová pomoc ve formě stravného v rámci projektu je určena cílové skupině:

- děti ze sociálně slabých rodin, jejichž způsobilost k podpoře je dána nárokem na poskytování dávky v hmotné nouzi, který ověří místně příslušné kontaktní pracoviště Úřadu práce v období květen – červen 2018. Úřad práce rovněž informuje zákonné zástupce o povinnostech spojených se zařazením dítěte/žáka do projektu.

## **IV.**

### **Práva a povinnosti smluvních stran**

Smluvní strany se dohodly, že se budou spolupodílet na realizaci Projektu uvedeného v čl. II této Smlouvy tak, že:

#### 1. Příjemce bude provádět tyto činnosti:

- řízení projektu,
- administrace projektu vůči řídicímu orgánu OP PMP,
- zpracování návrhu projektu a jeho změn a doplnění,
- průběžné informování Partnera,
- průběžně vyhodnocování klíčových aktivit projektu (definovaných v čl. III této Smlouvy),
- vyhodnocení připomínek a hodnocení výstupů z projektu,
- provádění publicity projektu,
- projednání veškerých změn a povinností s Partnerem
- zpracování žádostí o podstatné změny projektu
- oznamování nepodstatných změn projektu Řídicímu orgánu,
- zpracování zpráv o realizaci projektu a předkládání žádosti o platbu,
- schvalování a proplácení způsobilých výdajů Partnera ve formě úhrady stravného (jednotkové náklady),
- archivace účetních dokladů, potvrzení o způsobilosti osob, kterým byla poskytnuta podpora a všech dokumentů souvisejících s projektem, které vznikají na úrovni příjemce anebo jsou příjemci předávány partnerem. V případě, že u požadovaných

<sup>4</sup> Odhad stanovený partnerem.

<sup>5</sup> Viz.: znění výzvy a Pravidel



dokladů musí zůstat originály na úrovni Partnera, zasílá Příjemci kopie požadovaných dokladů. V ostatních případech jsou příjemci zasílány originály dokladů. V zásadě platí, že originály účetních dokladů zůstanou vždy tam, kde jsou součástí účetnictví.

Ukládání a archivace se řídí platnými předpisy ČR (zejména zákon č. 563/1991 Sb., o účetnictví; 582/1991 Sb., o organizaci a provádění sociálního zabezpečení; č. 235/2004 Sb., o dani z přidané hodnoty; č. 589/1992 Sb., o pojištění na sociální zabezpečení a příspěvku na státní politiku zaměstnanosti; č. 592/1992 Sb., o pojištění na všeobecné zdravotní pojištění; č. 499/2004 Sb., o archivnictví a spisové službě apod.).

2. Partner bude provádět tyto činnosti:

- ve spolupráci s kontaktním pracovištěm Úřadu práce ČR identifikaci osob z cílové skupiny,
- zajištění nákupu potravin, přípravu hotových jídel a jejich poskytování formou stravování žákům, kteří navštěvují vzdělání v rámci povinné školní docházky na základní škole či víceletém gymnáziu a dětem, které navštěvují předškolní vzdělání v mateřské škole,
- spolupráci na návrhu změn a doplnění projektu,
- spolupráci na vyhodnocování klíčových aktivit projektu,
- připomínkování a hodnocení výstupů z projektu,
- spolupráce na definování potřeb cílové skupiny,
- příprava a vyhotovení podkladů pro zpracování zpráv o realizaci projektu a žádosti o platbu v dohodnutém termínu,
- archivace účetních dokladů a všech dokumentů souvisejících s projektem, které vznikají na úrovni partnera anebo jsou Partnerem předávány Příjemci. V zásadě platí, že originály účetních dokladů zůstanou vždy tam, kde jsou součástí účetnictví. Ukládání a archivace se řídí platnými předpisy ČR (zejména zákon č. 563/1991 Sb., o účetnictví; 582/1991 Sb., o organizaci a provádění sociálního zabezpečení; č. 235/2004 Sb., o dani z přidané hodnoty; č. 589/1992 Sb., o pojištění na sociální zabezpečení a příspěvku na státní politiku zaměstnanosti; č. 592/1992 Sb., o pojištění na všeobecné zdravotní pojištění; č. 499/2004 Sb., o archivnictví a spisové službě apod.),
- zabezpečení projektu po personální stránce, pokud jde o pozici uvedenou v čl. III odst. 1, odrážka druhá.

3. Příjemce a Partner se zavazují nést plnou odpovědnost za realizaci činností, které mají vykonávat dle této Smlouvy, a to tak, aby byl splněn účel smlouvy nejpozději do data ukončení realizace věcných aktivit projektu.

4. Příjemce a Partner jsou povinni jednat způsobem, který neohrožuje realizaci projektu a zájmy smluvních stran.

5. Partner má právo na veškeré informace týkající se projektu, zejména jeho finančního řízení, dosažených výsledků Projektu a související dokumentace.

6. Příjemce se zavazuje pravidelně v průběhu realizace komunikovat se svým Partnerem a informovat jej o postupu projektu. Partner se zavazuje informovat Příjemce o všech skutečnostech ovlivňujících realizaci projektu a poskytovat mu nezbytné podklady a součinnost nutnou pro hladkou realizaci a administraci projektu. Za tímto účelem bude probíhat setkání týmu (Příjemce a zástupce Partnerů projektu), která se budou konat



u příjemce cca v 6 měsíční periodě či podle aktuální potřeby. V případě potřeby se může setkání týmu na žádost některého z Partnerů nebo Příjemce uskutečnit i v mimořádném termínu.

#### 7. Partner se dále zavazuje:

- realizovat projekt v souladu s nařízením Rady (EU) č. 223/2014 ze dne 11. března 2014 o Fondu evropské pomoci nejchudším osobám (FEAD),
- provádět činnosti, které realizuje v rámci projektu, v souladu s harmonogramem jednotlivých aktivit projektu dle čl. III odst. 1 této Smlouvy,
- naplňovat během realizace projektu indikátory vztahující se k činnostem, které realizuje v rámci projektu a které jsou uvedené v čl. III odst. 3 této Smlouvy,
- sledovat a vykazovat během realizace projektu indikátory vztahující se k činnostem, které realizuje v rámci projektu a které jsou uvedené v příloze č. 4 této Smlouvy,
- má povinnost seznámit zákonné zástupce podporovaného dítěte/žáka, o podmínce pro zapojení do projektu, resp. poskytnutí pomoci z OP PMP. Podmínky jsou shodné se zákonnými povinnostmi, tj. omlouvat dítě při jeho nepřítomnosti,
- prokázat vlastnictví bankovního účtu a doložit jeho číslo na zvláštním formuláři (viz příloha č. 3 této Smlouvy)
- předložit Příjemci, nejpozději do 15. dne po skončení každého měsíce během monitorovacího období, podklady pro zpracování zprávy o realizaci projektu nebo vždy, kdy o to příjemce požádá. Tyto podklady budou zahrnovat zejména popis plnění klíčových aktivit v daném období, vykazování naplněných indikátorů, vyčíslení sledovaných indikátorů, souhrnnou evidenci vydaného stravného.
- řádně účtovat o veškerých aktivitách souvisejících s Projektem, a to v souladu se zákonem č. 563/1991 Sb., o účetnictví, ve znění pozdějších předpisů s jednoznačnou vazbou na projekt. Veškeré doklady vztahující se k projektu musí být správné, úplné, průkazné, srozumitelné, vedené v písemné formě chronologicky a způsobem zaručujícím jejich trvanlivost. Musí je uchovávat způsobem uvedeným v zákoně č. 563/1991 Sb., o účetnictví, ve znění pozdějších předpisů a v zákoně č. 499/2004 Sb., o archivnictví a spisové službě a o změně některých zákonů, ve znění pozdějších předpisů, a v souladu s dalšími platnými právními předpisy ČR,
- evidovat v účetnictví výši paušálních výdajů na administrativní výdaje, které budou poskytnuty ze strany Příjemce, vždy při obdržení těchto plateb od Příjemce. U těchto výdajů nemá Partner povinnost mít své příjmy a výdaje navázány na konkrétní projekt, pokud tato povinnost není dána národní legislativou,
- na žádost Příjemce bezodkladně písemně poskytnout požadované doplňující informace související s realizací Projektu,
- řádně uchovávat veškeré dokumenty související s realizací Projektu v souladu s platnými právními předpisy České republiky a Evropských společenství, nejméně však do roku 2026,
- v případě uzavírání dodavatelsko-odběratelských vztahů dodržovat pravidla účelovosti a způsobilosti výdajů,
- po celou dobu realizace projektu dodržovat právní předpisy ČR a EU, zejména pak pravidla hospodářské soutěže, platné předpisy upravující veřejnou podporu, principy ochrany životního prostředí a prosazování rovných příležitostí,
- nakládat s finančními prostředky poskytnutými na základě spolupráce na projektu správně, hospodárně, efektivně a účelně,
- po celou dobu realizace projektu nakládat s veškerými surovinami získanými byť i jen částečně z finanční podpory, s péčí řádného hospodáře, zejména jej zabezpečit proti



- poškození, ztrátě nebo odcizení. Partner není oprávněn suroviny na přípravu pokrmů spolufinancované z finanční podpory zatěžovat žádnými věcnými právy třetích osob, včetně práva zástavního, prodat ani jinak zcizit,
- umožnit podmínky k provedení kontroly vztahující se k činností, které realizuje v rámci projektu, poskytnout oprávněným osobám veškeré doklady vztahující se k činností, které realizuje v rámci projektu, umožnit průběžné ověřování provádění činností, k nimž se zavázal dle této Smlouvy a poskytnout součinnost všem osobám oprávněným k provádění kontroly, příp. jejich zmocněncům. Těmito oprávněnými osobami jsou Poskytovatel, Příjemce, územní finanční orgány, Ministerstvo financí, Nejvyšší kontrolní úřad, Evropská komise a Evropský účetní dvůr, případně další orgány nebo osoby oprávněné k výkonu kontroly,
  - na žádost Poskytovatele nebo Ministerstva financí písemně poskytnout prostřednictvím Příjemce jakékoliv doplňující informace související s realizací Projektu, zejména má v této souvislosti poskytnout veškeré informace o výsledcích kontrol a auditů, včetně kontrolních protokolů z kontrol provedených v souvislosti s projektem, a to ve lhůtě stanovené Poskytovatelem,
  - bezodkladně informovat Příjemce o všech provedených kontrolách vyplývajících z účasti na projektu dle článku III této Smlouvy, o všech případných navržených nápravných opatřeních, která budou výsledkem těchto kontrol a o jejich splnění,
  - neprodleně Příjemce informovat o veškerých změnách, které u něho nastaly ve vztahu k projektu nebo změnách souvisejících s činnostmi, které realizuje dle této Smlouvy,
  - umožnit konání monitorovacích návštěv Příjemce,
  - být k součinnosti při provádění evaluace dle Pravidel a podle pokynů Příjemce.
8. Partner není oprávněn žádnou z aktivit, kterou provádí dle této Smlouvy, financovat z jiných prostředků rozpočtové kapitoly Ministerstva práce a sociálních věcí ČR, jiné rozpočtové kapitoly státního rozpočtu ČR, státních fondů, jiných (například) strukturálních fondů EU nebo jiných prostředků EU, ani z jiných veřejných či soukromých zdrojů.
9. Partner podpisem této Smlouvy stvrzuje,
- že nemá v evidenci daní zachyceny daňové nedoplatky nebo nemá nedoplatek na pojistném nebo na penále na veřejné zdravotní pojištění nebo na sociálním zabezpečení nebo příspěvku na státní politiku zaměstnanosti,
  - že na něj nebyl vydán inkasní příkaz po předcházejícím rozhodnutí Evropské komise prohlašujícím, že poskytnutá podpora je protiprávní a neslučitelná se společným trhem,
  - že na něj nebyla v posledních 3 letech pravomocně uložena pokuta za umožnění výkonu nelegální práce podle § 5 písm. e) bod 3 zákona č. 435/2004 Sb., o zaměstnanosti, ve znění pozdějších předpisů,
  - že proti jeho statutárnímu orgánu nebo jakémukoli jeho členovi není zahájeno, nebo vedeno trestní řízení a nebyl (nebyli) odsouzen (i) pro trestný čin, jehož skutková podstata souvisela s předmětem činnosti organizace nebo pro trestný čin hospodářský nebo trestný čin proti majetku,
  - že není v likvidaci, v úpadku, hrozícím úpadku či proti němu není vedeno insolvenční řízení ve smyslu Zákona č. 182/2006 Sb., o úpadku a způsobech jeho řešení (insolvenční zákon), ve znění pozdějších předpisů.



## V. Financování projektu

1. Projekt dle článku II této Smlouvy bude financován z prostředků, které budou poskytnuty Příjemci na základě Právního aktu vydaného po schválení projektu ze státního rozpočtu ČR formou finanční podpory v rámci OP PMP.
2. Výdaje na činnosti, jimiž se Příjemce a Partneri podílejí na projektu, jsou podrobně rozepsány v žádosti o finanční podporu. Celkový finanční podíl Partnera na projektu činí:  
**97.566,00 Kč<sup>6</sup>**
3. Příjemce bude Partnerovi finanční podporu poskytovat na základě části C této Smlouvy.

## VI. Odpovědnost za škodu

1. Právně a finančně odpovědný za správné a zákonné použití finanční podpory Partnerem vůči Poskytovateli finanční podpory, kterým je MPSV, je Příjemce.
2. Partner je povinen Příjemci uhradit škodu, za niž Příjemce odpovídá dle článku V odst. 1 této Smlouvy a která Příjemci vznikla v důsledku toho, že Partner porušil povinnost vyplývající z této Smlouvy.
3. Partner odpovídá za škodu vzniklou Příjemci i třetím osobám, která vznikne porušením jeho povinností vyplývajících z této Smlouvy, jakož i z obecných ustanovení právních předpisů.
4. Partner neodpovídá za škodu vzniklou konáním nebo opomenutím Příjemce.

## VII. Další práva a povinnosti smluvních stran

1. Smluvní strany jsou povinny zdržet se jakékoliv činnosti, jež by mohla znemožnit nebo ztížit dosažení účelu této Smlouvy.
2. Smluvní strany jsou povinny vzájemně se informovat o skutečnostech rozhodných pro plnění této Smlouvy, a to bez zbytečného odkladu.
3. Smluvní strany jsou povinny jednat při realizaci projektu eticky, korektně, transparentně a v souladu s dobrými mravy.

<sup>6</sup> Část rozpočtu projektu připadající partnerovi (včetně 5% paušálu na administraci)



## **ČÁST C**

### **Smlouva o poskytnutí dotace z rozpočtu Moravskoslezského kraje**

#### **VIII.**

##### **Základní ustanovení**

1. Tato část Smlouvy je veřejnoprávní smlouvou uzavřenou dle § 10a odst. 5 zákona č. 250/2000 Sb., o rozpočtových pravidlech územních rozpočtů, ve znění pozdějších předpisů (dále jen „zákon č. 250/2000 Sb.“).
2. Dotace je ve smyslu zákona č. 320/2001 Sb., o finanční kontrole ve veřejné správě a o změně některých zákonů (zákon o finanční kontrole), ve znění pozdějších předpisů (dále jen „zákon o finanční kontrole“), veřejnou finanční podporou a vztahují se na ni ustanovení tohoto zákona.
3. Neoprávněné použití dotace nebo zadržení peněžních prostředků poskytnutých z rozpočtu Příjemce je porušením rozpočtové kázně podle § 22 zákona č. 250/2000 Sb. V případě porušení rozpočtové kázně bude postupováno dle zákona č. 250/2000 Sb.

#### **IX.**

##### **Předmět smlouvy**

1. Předmětem této části Smlouvy je závazek Příjemce poskytnout Partnerovi podle dále sjednaných podmínek účelově určenou dotaci a závazek příjemce tuto dotaci přijmout a užít v souladu s jejím účelovým určením a za podmínek stanovených touto Smlouvou.
2. Příjemce se zavazuje uhradit Partnerovi formou dotace příspěvek na realizaci projektu „Poskytování bezplatné stravy dětem ohroženým chudobou ve školách z prostředků OP PMP v Moravskoslezském kraji II“ (dále jen „projekt“) podpořený finančními prostředky z OP PMP.

#### **X.**

##### **Účelové určení a výše dotace**

1. Příjemce podle této smlouvy poskytne Partnerovi neinvestiční dotaci v maximální výši 97.566,00 Kč (slovy devadesátisícšestsetšedesátšest korun českých) účelově určenou k úhradě uznatelných výdajů projektu vymezených v čl. XII této Smlouvy.
2. Konečná výše dotace bude stanovena s ohledem na skutečnou výši celkových uznatelných výdajů uvedených a doložených v rámci závěrečného vyúčtování.
3. Účelem poskytnutí dotace je podpora realizace projektu Partnerem za podmínek stanovených v této Smlouvě.
4. Partner je oprávněn použít dotaci v souladu s účelem této Smlouvy k úhradě uznatelných výdajů dle článku XII Smlouvy v době od 1. 9. 2018 do 30. 6. 2019.

#### **XI.**

##### **Závazky smluvních stran**

1. Příjemce se zavazuje poskytnout Partnerovi dotaci na projekt převodem na účet





- zřizovatele Partnera, kterým je Statutární město Ostrava (IČ 00845451), konkrétně převodem na jeho účet vedený u České národní banky, č. ú.: **94-1213761/0710**, ve dvou splátkách.

*První splátka ve výši 60 % maximální částky dotace dle čl. X odst. 1 této Smlouvy, tedy 58.539,60 Kč (slovy pětsetosmdesátosmtisícpětsetřicetdevět korun českých a šedesát haléřů), bude na účet Partnera převedena do 20 pracovních dnů ode dne, kdy Příjemce obdrží na svůj účet finanční prostředky z OP PMP.*

*Druhou splátku, v max. výši nevyplaceného zůstatku dotace, je Příjemce povinen poskytnout Partnerovi po dosažení indikátorů ve výši 50 % rozpočtu Partnera ve lhůtě do 20 pracovních dnů od začátku měsíce následujícího po předložení podkladů pro zpracování zprávy o realizaci (tzn. na základě údajů, které budou Partnerem přeloženy v termínu do 15. dne po skončení každého měsíce po dobu realizace projektu); výše splátky bude stanovena v souladu s čl. X odst. 2 této Smlouvy.*

2. Partner se zavazuje při použití peněžních prostředků splnit tyto podmínky:
- řídít se při použití poskytnuté dotace touto Smlouvou a právními předpisy,
  - použít poskytnutou dotaci v souladu s jejím účelovým určením dle čl. X této Smlouvy a pouze k úhradě uznatelných výdajů vymezených v čl. X této Smlouvy,
  - vrátit nevyčerpané finanční prostředky poskytnuté dotace zpět na účet Příjemce do 14 kalendářních dnů ode dne předložení závěrečného vyúčtování, nejpozději však do 14 kalendářních dnů od termínu stanoveného pro předložení závěrečného vyúčtování. Rozhodným okamžikem vrácení nevyčerpaných finančních prostředků dotace zpět na účet Příjemce je den jejich odepsání z účtu Partnera,
  - v případě, že realizaci projektu nezahájí nebo ji přeruší z důvodů, že projekt nebude dále uskutečňovat, do 14 kalendářních dnů ohlásit tuto skutečnost Příjemci písemně a následně vrátit dotaci zpět na účet Příjemce v plně poskytnuté výši do 14 kalendářních dnů ode dne ohlášení, nejpozději však do 14 kalendářních dnů ode dne, kdy byl toto ohlášení povinen učinit. Rozhodným okamžikem vrácení finančních prostředků dotace zpět na účet Příjemce je den jejich odepsání z účtu Partnera,
  - nepřevést poskytnutou dotaci na jiný právní subjekt.
3. Partner se zavazuje dodržet tyto podmínky související s účelem, na nějž byla dotace poskytnuta:
- řídít se při vyúčtování poskytnuté dotace touto Smlouvou a právními předpisy,
  - zrealizovat projekt vlastním jménem, na vlastní účet a na vlastní odpovědnost a naplnit účelové určení dle čl. XI této Smlouvy,
  - dosáhnout stanoveného účelu, tedy zrealizovat projekt, **nejpozději do 30. 6. 2019**,
  - realizovat klíčové aktivity projektu: Klíčová aktivita č. 01 – Potravinová pomoc ve formě poskytování stravy v zařízeních školního stravování a Klíčová aktivita č. 02 – Řízení projektu,
  - předkládat Příjemci podklady pro zpracování zprávy o realizaci projektu nejpozději **do 15. dne po skončení každého kalendářního měsíce** po dobu realizace projektu,
  - předložit Příjemci podklady pro zpracování zprávy o realizaci projektu dle písm. e) tohoto odstavce Smlouvy, úplné a bezchybné, včetně popisu plnění klíčových aktivit v daném období, vykazování naplněných indikátorů, vyčíslení sledovaných indikátorů, souhrnnou evidenci vydaného stravného v souladu s podmínkami OP PMP,



- g) vést oddělené účetnictví (např. analytickými účty nebo účetním střediskem) o všech účetních případech vztahujících se k projektu ve smyslu zákona č. 563/1991 Sb., o účetnictví, ve znění pozdějších předpisů,
- h) na požádání umožnit Příjemci nahlédnutí do všech účetních dokladů týkajících se projektu,
- i) předložit Příjemci **závěrečné vyúčtování** celého realizovaného projektu, jež je finančním vypořádáním ve smyslu § 10a odst. 1 písm. d) zákona č. 250/2000 Sb., **nejpozději do 16. 7. 2019**. Závěrečné vyúčtování se považuje za předložené Příjemci dnem jeho předání k přepravě provozovateli poštovních služeb nebo podáním na podatelně krajského úřadu,
- j) v případě, že realizaci projektu nezahájí nebo ji přeruší z důvodů, že projekt nebude dále uskutečňovat, do 14 kalendářních dnů ohlásit tuto skutečnost Příjemci písemně nebo ústně do písemného protokolu,
- k) řádně uchovávat veškeré dokumenty související s realizací projektu v souladu s platnými právními předpisy České republiky a Evropských společenství, nejméně však do roku 2029,
- l) umožnit všem osobám oprávněným k provádění kontroly v souladu se zákonem o finanční kontrole řádné provedení průběžné a následné kontroly hospodaření s veřejnými prostředky z poskytnuté dotace, jejich použití dle účelového určení stanoveného touto Smlouvou, provedení kontroly faktické realizace činnosti na místě a předložit při kontrole všechny potřebné účetní a jiné doklady. Kontrola na místě bude dle pokynu oprávněné osoby provedena v sídle Partnera, v místě realizace projektu nebo v sídle Příjemce. Oprávněnými osobami jsou MPSV, územní finanční orgány, Ministerstvo financí, Nejvyšší kontrolní úřad, Evropská komise a Evropský účetní dvůr, poskytovatel, případně další orgány nebo osoby oprávněné k výkonu kontroly,
- m) při peněžních operacích dle této Smlouvy převádět peněžní prostředky na účet Příjemce uvedený v čl. I této smlouvy prostřednictvím účtu zřizovatele a při těchto peněžních operacích vždy uvádět variabilní symbol 3403,
- n) nepřevést realizaci projektu na jiný právní subjekt,
- o) neprodleně, nejpozději však do 14 dnů, informovat Příjemce o všech změnách souvisejících s čerpáním poskytnuté dotace, realizací projektu či identifikačními údaji Partnera, provedených kontrolách vyplývajících z projektu a o všech případných navržených nápravných opatřeních, která budou výsledkem těchto kontrol a o jejich splnění. V případě změny účtu je Partner povinen rovněž doložit vlastnictví k účtu, a to kopií příslušné smlouvy nebo potvrzením peněžního ústavu. Z důvodu změn identifikačních údajů smluvních stran není nutné uzavírat ke smlouvě dodatek,
- p) neprodleně, nejpozději však do 14 kalendářních dnů, informovat Příjemce o vlastní přeměně nebo zrušení a o tom, na který subjekt přejdou práva a povinnosti z této Smlouvy,
- q) při realizaci projektu uskutečňovat propagaci projektu v souladu s nařízením Evropského parlamentu a Rady (EU) č. 223/2014 ze dne 11. března 2014 o Fondu evropské pomoci nejchudším osobám (FEAD) a Pravidel, specifický cíl I., k výzvě číslo 30\_18\_008 a v souladu s pokyny Příjemce,
- r) po celou dobu realizace projektu dodržovat právní předpisy ČR a Evropské unie, zejména pak pravidla hospodářské soutěže, platné předpisy upravující veřejnou podporu, principy ochrany životního prostředí a prosazování rovných příležitostí;



- s) s poskytnutými finančními prostředky nakládat hospodárně, efektivně a účelně,
  - t) během realizace projektu přispívat k naplňování plánovaných monitorovacích indikátorů projektu.
4. Porušení podmínek uvedených v odst. 3 písm. e), f), i), m), o), p) a q) je považováno za porušení méně závažné ve smyslu ust. § 10a odst. 6 zákona č. 250/2000 Sb. Odvod za tato porušení rozpočtové kázně se stanoví následujícím procentem:
- a) Předložení vyúčtování podle odst. 3 písm. e) a i) po stanovené lhůtě:
    - do 14 kalendářních dnů 5 % poskytnuté dotace,
    - od 15 do 30 kalendářních dnů 50 % poskytnuté dotace,
  - b) Porušení podmínky stanovené v odst. 3 písm. f) spočívající ve formálních nedostatcích podkladů pro zpracování zprávy o realizaci projektu 10 % poskytnuté dotace,
  - c) Porušení podmínky stanovené v odst. 3 písm. m) 5 % poskytnuté dotace,
  - d) Porušení podmínky stanovené v odst. 3 písm. o) 2 % poskytnuté dotace,
  - e) Porušení podmínky stanovené v odst. 3 písm. p) 10 % poskytnuté dotace,
  - f) Porušení každé podmínky, na niž se odkazuje v odst. 3 písm. q) 5 % poskytnuté dotace.

## **XII. Uznatelný výdaj**

1. „Uznatelným výdajem“ je výdaj, který splňuje všechny níže uvedené podmínky:
  - a) vznikl v období realizace projektu, tj. v období od 1. 9. 2018 do 30. 6. 2019,
  - b) byl vynaložen v souladu s účelovým určením dle čl. X této Smlouvy a ostatními podmínkami této Smlouvy,
  - c) vyhovuje zásadám účelnosti, efektivnosti a hospodárnosti dle zákona o finanční kontrole.
2. Za splnění podmínek uvedených v odst. 1 tohoto článku Smlouvy jsou uznatelnými výdaji pouze výdaje na nákup potravin, přípravu hotových jídel a jejich poskytování formou stravování žákům mateřských a základních škol či víceletých gymnázií, kteří spadají do cílové skupiny projektu. Cílovou skupinou jsou děti ze sociálně slabých rodin, jejichž způsobilost k podpoře je dána nárokem na poskytování dávky v hmotné nouzi v období květen – červen 2018. Ověření způsobilosti provádí místně příslušné kontaktní pracoviště Úřadu práce ČR. Výdaje budou brány za způsobilé i v případě, že vznikly dříve, než začala skutečná realizace projektu, nejdříve však od data zahájení realizace projektu uvedeného v žádosti o podporu a nejpozději do dne ukončení projektu uvedeného v žádosti o podporu (tzn. od 1. 9. 2018 do 30. 6. 2019).
3. Daň z přidané hodnoty vztahující se k uznatelným výdajům je uznatelným výdajem, pokud Partner není plátcem této daně nebo pokud mu nevzniká nárok na odpočet této daně.
4. Všechny ostatní výdaje vynaložené Partnerem jsou považovány za výdaje neuznatelné.



## ČÁST D

### Smlouva o zpracování osobních údajů

#### XIII.

##### Základní ustanovení

1. Tato část Smlouvy je uzavřena dle ust. § 1746 a násl. občanského zákoníku a v souladu s čl. 28 Nařízení Evropského parlamentu a Rady (EU) 2016/679 ze dne 27. 4. 2016 o ochraně fyzických osob v souvislosti se zpracováním osobních údajů a o volném pohybu těchto údajů a o zrušení směrnice 95/46/ES (obecné nařízení o ochraně osobních údajů), (dále jen „Nařízení“).
2. Smluvní strany prohlašují, že v souvislosti s plněním s touto Smlouvou dochází ke zpracování osobních údajů (dále jen „zpracování“). Smluvní strany se proto dohodly, že vzájemný vztah z hlediska ochrany osobních údajů upraví touto Smlouvou dle podmínek Nařízení.

#### XIV.

##### Předmět a účel zpracování osobních údajů

1. Předmětem zpracování v rámci plnění této Smlouvy je zpracování osobních údajů osob podpořených v projektu.
2. Osobní údaje jsou zpracovatelem zpracovávány na prostředcích výpočetní techniky.
3. Účelem zpracování je zajištění řádného a efektivního nakládání s prostředky z fondu FEAD z OP PMP.
4. Smluvní strany berou na vědomí, že zpracovatel bude zpracovávat následující kategorie osobní údaje: jméno, příjmení a datum narození.
5. Dotčenými osobami, jejichž osobní údaje budou zpracovávány zpracovatelem, jsou děti/žáci, případně jejich zákonní zástupci.
6. Zpracovatel není oprávněn bez předchozího písemného souhlasu správce zapojit do zpracování osobních údajů žádného dalšího zpracovatele. Zpracovatel je povinen zajistit, aby jakýkoli další zpracovatel, zapojený se souhlasem správce do zpracování, dodržoval podmínky zpracování alespoň v rozsahu stejném, jaký je stanoven touto Smlouvou, zejména co se týče povinnosti mlčenlivosti nebo zavedení technických a organizačních opatření.

#### XV.

##### Zpracování na pokyn správce

1. Zpracovatel je povinen zpracovávat osobní údaje pouze na základě doložených pokynů správce. Pokyny správce jsou uvedeny v této smlouvě a dále mohou být uděleny ad hoc způsobem uvedeným v odst. 3 tohoto článku.
2. Zpracovatel je povinen zpracovávat osobní údaje v rozsahu a za podmínek této Smlouvy.
3. Vedle zpracování osobních údajů dle této Smlouvy může zpracovatel zpracovávat osobní údaje na základě samostatného ad hoc pokynu správce v písemné formě, též elektronicky prostřednictvím e-mailu se zaručeným elektronickým podpisem nebo prostřednictvím datové schránky. Zpracovatel není oprávněn provádět zpracování na základě pokynů udělených mu jinou formou, než jaká je sjednána v tomto odstavci



(zejména ústně, telefonicky nebo prostřednictvím „prostého“ e-mailu). Zpracovatel je povinen případné ad hoc pokyny doložit, za tím účelem je povinen je archivovat.

4. Pro účely tohoto článku Smlouvy správce stanovil osoby nebo kategorie osob oprávněných udělit zpracovateli ad hoc pokyn ke zpracování osobních údajů (dále jen „oprávněná osoba“), jejichž seznam je uveden v odst. 5 tohoto článku Smlouvy. V případě, že pokyn udělí jiná osoba, je zpracovatel povinen zamítnout provedení zpracování osobních údajů a neprodleně tuto skutečnost oznámit kterékoliv oprávněné osobě a sdělit jí rovněž veškeré údaje, které obdržel od neoprávněného (zejména jeho identifikační údaje a jím požadované operace zpracování).
5. Seznam oprávněných osob:
  - a) vedoucí odboru: [REDACTED]
  - b) vedoucí oddělení [REDACTED]
6. Bez doloženého pokynu správce je zpracovatel oprávněn provádět zpracování pouze tehdy, pokud mu toto zpracování ukládá ve smyslu čl. 28 odst. 3 písm. a) Nařízení právo EU nebo členského státu EU, které se na správce vztahuje; v takovém případě zpracovatel informuje správce o tomto právním požadavku před zpracováním, ledaže by právní předpisy toto informování zakazovaly z důvodu veřejného zájmu.
7. Pokud zpracovatel usoudí, že určitý pokyn správce porušuje Nařízení nebo jiné právní předpisy týkající se ochrany osobních údajů, je povinen o tom neprodleně informovat správce.

#### **XVI.**

##### **Doba trvání zpracování**

1. Doba trvání zpracování osobních údajů se sjednává na dobu určitou, a to až do ukončení plnění této Smlouvy.
2. Zpracovatel je povinen na základě rozhodnutí správce po ukončení plnění této Smlouvy, provést výmaz nebo vrácení všech osobních údajů správci, a dále provést výmaz veškerých existujících kopií, pokud právní předpisy nepožadují uložení příslušných osobních údajů.

#### **XVII.**

##### **Místo zpracování, předávání osobních údajů do třetích zemí**

1. Místem zpracování je sídlo zpracovatele. Zpracovatel není oprávněn v souvislosti se zpracováním prováděným pro správce předávat osobní údaje do zemí mimo Českou republiku, do třetích zemí nebo mezinárodní organizací, ani provádět zpracování na prostředcích výpočetní techniky umístěných mimo Českou republiku.
2. Případné zpracování mimo Českou republiku je možné pouze s předchozím písemným souhlasem správce a současně pouze tehdy, že jsou splněny podmínky pro předání osobních údajů do třetí země stanovené v čl. 44 a násl. Nařízení; ustanovení čl. IV odst. 3 této smlouvy se pro účely tohoto článku užije přiměřeně. V případě zpracování v rámci členských států EU je zpracovatel povinen takové zpracování oznámit správci bez zbytečného odkladu a není potřeba jeho předchozího písemného souhlasu.



### **XVIII.**

#### **Povinnost mlčenlivosti**

1. Zpracovatel je povinen zachovávat mlčenlivost o všech skutečnostech, které se dozvěděl v souvislosti s plněním této Smlouvy, zejména mlčenlivost ohledně osobních údajů, které mu byly na základě plnění této Smlouvy zpřístupněny. Tato povinnost mlčenlivosti není časově omezená ani není vázána na trvání této Smlouvy.
2. Zpracovatel je povinen přijmout příslušná organizační opatření a prokazatelně seznámit všechny pracovníky, kterým by mohly být osobní údaje zpřístupněny, s povinností mlčenlivosti a se skutečností, že tato povinnost mlčenlivosti je časově neomezená. Zpracovatel je povinen na žádost správce doložit, že příslušné osoby byly s povinností mlčenlivosti seznámeny.

### **XIX.**

#### **Technická a organizační opatření na ochranu osobních údajů**

1. Zpracovatel je povinen přijmout v souladu s čl. 32 Nařízení vhodná technická opatření na ochranu osobních údajů, které zpracovává, a to s přihlédnutím k poslednímu stavu techniky, povaze, rozsahu, kontextu a účelům zpracování dle původní smlouvy i k rizikům pro práva a svobody fyzických osob.
2. Zpracovatel je dále povinen přijmout vhodná organizační opatření na ochranu osobních údajů, které zpracovává, a která jsou odpovídající rizikům vyplývajícím z povahy zpracování osobních údajů, zejména:
  - a) neposkytne žádné třetí osobě přístup k osobním údajům a k prostředkům, umožňujícím přístup k nim (zejména k osobnímu počítači, datovým nosičům, klíčům a k heslům umožňujícím přístup);
  - b) nepoužije žádné on-line služby třetích osob k uložení nebo jinému zpracování osobních údajů bez předchozího souhlasu správce,
  - c) zajistí veškeré úložiště, zařízení nebo služby používané ke zpracování osobních údajů heslem;
  - d) zajistí jednoznačnou identifikaci přístupu každé osoby k osobním údajům,
  - e) na veškerých zařízeních používaných ke zpracování osobních údajů dle této smlouvy zavede elektronické prostředky ochrany ve formě antivirového a anti-malware software;
  - f) stanoví vnitřní pravidla ochrany osobních údajů v souladu s Nařízením, své zaměstnance s těmito pravidly seznámí a zajistí kontrolu jejich dodržování.
3. Zpracovatel umožní správci nebo jím pověřeným osobám kontrolu dodržování jeho povinností dle této Smlouvy.

### **XX.**

#### **Součinnost zpracovatele, povinnost být nápomocen**

1. Zpracovatel je povinen poskytnout správci veškerou potřebnou součinnost v souvislosti s případnou kontrolou prováděnou dozorovým úřadem v oblasti ochrany osobních údajů, např. Úřadem pro ochranu osobních údajů, zejména poskytnout veškeré informace a vysvětlení, která budou nezbytná k doložení toho, že zpracování osobních údajů zpracovatelem je v souladu s Nařízením a zpracovatel i správce naplňují základní zásady a principy uvedené v Nařízení. Zpracovatel je povinen umožnit audity, včetně inspekci,



- prováděné správcem nebo jiným auditorem pověřeným správcem, a dále je povinen poskytnout řádnou součinnost nutnou k auditům, inspekcím a jiným kontrolám.
2. Zpracovatel je povinen být nápomocen při zajišťování souladu s povinnostmi dle článků 32 až 36 Nařízení, zejména být nápomocen správci v případech porušení zabezpečení osobních údajů k tomu, aby mohl vyhodnotit, zda porušení mělo za následek riziko pro práva a svobody dotčených fyzických osob, případně být nápomocen k tomu, aby správce mohl řádně a včas ohlásit porušení zabezpečení osobních údajů dozorovému úřadu (včetně údajů dle čl. 33 odst. 3 Nařízení) a ohlásit je subjektům údajů. Při výkonu této povinnosti je zpracovatel povinen reagovat bez zbytečného odkladu na pokyny a požadavky správce.
  3. Zjistí-li zpracovatel jakékoliv porušení zabezpečení osobních údajů, včetně jejich neoprávněného zpracování, poškození, ztráty či zničení, je povinen o této skutečnosti neprodleně, nejpozději však do 48 hodin, informovat správce, přičemž uvede alespoň zjištěný způsob porušení, kategorie osobních údajů, jichž se týká, vymezení subjektů, jejichž osobních údajů se porušení týká, popis pravděpodobných důsledků porušení a popis opatření, které zpracovatel přijal s cílem vyřešit dané porušení zabezpečení osobních údajů, včetně případných opatření ke zmírnění možných nepříznivých dopadů, pokud k porušení došlo na jeho straně.
  4. Zpracovatel je dále povinen, pokud je to možné, být nápomocen prostřednictvím vhodných technických a organizačních opatření pro splnění povinností správce reagovat na žádosti o výkon práv subjektů údajů, např. v souvislosti s právem na výmaz, opravu, přenositelnost osobních údajů aj.
  5. V případě ukončení zpracování osobních údajů je zpracovatel povinen postupovat v souladu s pokyny správce. Nestanoví-li správce ve vztahu ke konkrétním osobním údajům nebo jejich kategoriím jinak, při ukončení zpracování osobních údajů je zpracovatel povinen tyto vymazat ze všech datových úložišť, vytvořit o této skutečnosti záznam a poskytnout tento záznam správci. Záznamy o výmazu je možné vytvářet souhrnně za určité období a mohou být správci poskytovány periodicky.

## ČÁST E

### Společná ustanovení k části B, C a D Smlouvy

#### XXI.

#### Změny v plnění Smlouvy a výpověď Smlouvy

1. Smlouva se uzavírá na dobu určitou, a to do dosažení účelu dle článku II Smlouvy, nejdéle však do doby ukončení realizace projektu a jeho závěrečného vyúčtování.
2. Pokud Partner závažným způsobem nebo opětovně poruší některou z povinností vyplývajících pro něj z této Smlouvy nebo z platných právních předpisů ČR a EU, může být na základě písemné dohody vyloučen z další účasti na realizaci projektu. V tomto případě je povinen se Příjemcem vypořádat, tzn. v dohodě určit, kdo převezme činnosti a případné závazky Partnera (příp. provést finanční vypořádání).
3. Partner může ukončit spolupráci s Příjemcem pouze na základě písemné dohody, která bude obsahovat rovněž závazek Příjemce převzít jednotlivé povinnosti a odpovědnost vystupujícího Partnera.
4. Pro případ, že nebude schválen projekt, pro který je tato Smlouva uzavírána, se smluvní strany dohodly, že tato Smlouva nebude plněna a že vůči sobě nebudou z této Smlouvy



uplatňovat žádné nároky. Příjemce je povinen bez zbytečného odkladu informovat Partnera o schválení i neschválení projektu ze strany Poskytovatele.

5. Smluvní strany se dohodly, že v případě potřeby změn v obsahu a plnění této Smlouvy, projednají své požadavky a vzájemně si je odsouhlasí. Jakékoliv změny nebo doplnění této Smlouvy je možno provést pouze očíslovanými písemnými dodatky podepsanými oběma smluvními stranami.

## XXII.

### Závěrečná ustanovení

1. Tato Smlouva nabývá platnosti a účinnosti dnem, kdy vyjádření souhlasu s obsahem návrhu dojde druhé smluvní straně, pokud zákon č. 340/2015 Sb., o zvláštních podmínkách účinnosti některých smluv, uveřejňování těchto smluv a o registru smluv (zákon o registru smluv), ve znění pozdějších předpisů (dále jen „zákon o registru smluv“), nestanoví jinak. V takovém případě nabývá Smlouva účinnosti uveřejněním v registru smluv.
2. Smluvní strany shodně prohlašují, že si Smlouvu před jejím podpisem přečetly, že byla uzavřena po vzájemném projednání podle jejich pravé a svobodné vůle, určitě, vážně a srozumitelně a že se dohodly o celém jejím obsahu, což stvrzují svými podpisy.
3. Smluvní strany se dohodly, že pokud se na tuto Smlouvu vztahuje povinnost uveřejnění dle zákona o registru smluv, provede uveřejnění v souladu se zákonem Příjemce.
4. V případě, kdy nebude Smlouva uveřejněna dle předchozího odstavce, bere Partner na vědomí a výslovně souhlasí s tím, že Smlouva včetně případných dodatků bude zveřejněna na oficiálních webových stránkách Moravskoslezského kraje.
5. Je-li nebo stane-li se některé ustanovení této Smlouvy oddělitelné od ostatního obsahu neplatné či neúčinné, nemá to vliv na platnost či účinnost zbývajících ustanovení této Smlouvy. Smluvní strany se v tomto případě zavazují bezodkladně dohodou nahradit neplatné či neúčinné ustanovení této Smlouvy novým platným nebo účinným ustanovením, které nejlépe odpovídá zamýšlenému účelu původního ustanovení.
6. Není-li ve Smlouvě uvedeno jinak, řídí se občanským zákoníkem.
7. Partner se zavazuje, že v projektu nebude docházet k diskriminaci na základě pohlaví, rasového nebo etnického původu, náboženského vyznání nebo víry, zdravotního postižení, věku nebo sexuální orientace.
8. Partner se zavazuje, že finanční prostředky budou využity pouze na podporu přípravy stravy, která je v souladu s právem Unie týkajícím se bezpečnosti spotřebních výrobků a v souladu s vyhláškou 107/2005 Sb., o školním stravování.
9. Partner se zavazuje, že pomoc poskytována v rámci tohoto programu bude respektovat důstojnost nejchudších osob.
10. Partner se zavazuje, že stravu bude v rámci projektu nejchudším osobám poskytovat bezplatně.
11. Partner se zavazuje, že na operaci financovanou z OP PMP nebude čerpat podporu z jiného nástroje Unie, aby nedocházelo ke zdvojování financování.





12. Partner souhlasí s provedením ex-ante kontroly ze strany Příjemce a bere na vědomí, že neumožnění takové kontroly je důvodem pro nezařazení Partnera do celkové žádosti o podporu zpracované z úrovně Příjemce.
13. Nedílnou součástí Smlouvy jsou tyto přílohy:  
Příloha č. 1 – Finanční tabulka,  
Příloha č. 2 – Souhlas zřizovatele se zapojením do projektu,  
příloha č. 3 – Formulář finanční identifikace partnera,  
Příloha č. 4 – Přehled sledovaných indikátorů.
14. Tato smlouva je vyhotovena v 3 vyhotoveních, z nichž 1 vyhotovení obdrží Příjemce, 1 vyhotovení Partner a 1 vyhotovení Poskytovatelů.
15. Doložka platnosti právního jednání dle § 23 zákona č. 129/2000 Sb., o krajích (krajské zřízení), ve znění pozdějších předpisů:  
O poskytnutí dotace a uzavření této Smlouvy rozhodlo zastupitelstvo kraje svým usnesením č. ~~9/2018~~ ..... ze dne 14.6.2018.

V Ostravě dne 23 .07. 2018

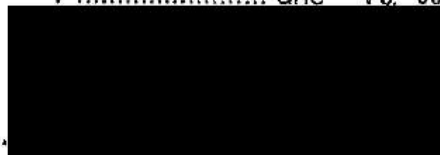


za Příjemce

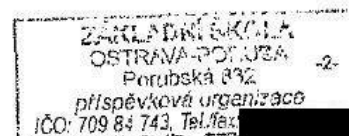
Jan Krkoška  
na základě pověření  
hejtmána kraje

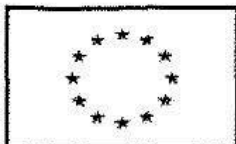


v Ostravě ..... dne 15. 06. 2018



za Partnera





### Podklad pro zapojení školy do projektu

Název organizace:	Základní škola, Ostrava-Poruba, Porubská 832, příspěvková organizace
Adresa:	Porubská 832/12, 708 00 Ostrava-Poruba
RED IZO:	600144828
IČ:	70984743
ID datové schránky:	aqxmpqwc
WWW stránky:	www.zsporubska.cz

	Statutární zástupce	Hlavní kontaktní osoba projektu (*volitelné)
Titul před jménem:		
Jméno:		
Příjmení:		
Titul za jménem:		
E-mail:		
Mobil:		

Identifikace bankovního účtu	
Název účtu příjemce:	Základní škola Ostrava-Poruba, Porubská 832, příspěvková organizace
Název banky:	Česká spořitelna
Číslo účtu:	1649339329
Kód banky:	0800
Číslo účtu dle IBAN:	CZ22 0800 0000 0016 4933 9329
Jste plátcí DPH?	ne

Kategorie	Počet dětí	Cena za jednotku*	Cena celkem v Kč/1den	Počet dnů od 1.9.2018 - 30.6.2019 **	Celkové náklady za stravné	Režijní náklady (5%)	Celkové způsobilé výdaje
MŠ děti do 6 let včetně			0,00 Kč		0,00 Kč	0,00 Kč	0,00 Kč
MŠ děti od 7 let			0,00 Kč		0,00 Kč	0,00 Kč	0,00 Kč
ZŠ žáci do 6 let včetně			0,00 Kč		0,00 Kč	0,00 Kč	0,00 Kč
ZŠ žáci od 7 let do 10 let včetně	10	22	220,00 Kč	202	44 440,00 Kč	2 222,00 Kč	46 662,00 Kč
ZŠ žáci od 11 let do 14 let včetně	10	24	240,00 Kč	202	48 480,00 Kč	2 424,00 Kč	50 904,00 Kč
ZŠ žáci nad 15 let			0,00 Kč		0,00 Kč	0,00 Kč	0,00 Kč
Počet podpořených žáků celkem	20				92 920,00 Kč	4 646,00 Kč	97 566,00 Kč

\* cena za jednotku je u MŠ celodenní stravné na jedno dítě hrazené zákonným zástupcem za den, u ZŠ/víceletých gymnázií je to cena pouze oběda hrazená zákonným zástupcem za den, tato jednotková cena nesmí překročit finanční limity na stravníky dle vyhlášky č. 107/2005 Sb.

\*\* jedná se o dny, kdy je poskytováno stravné v uvedeném období

	předefinovaná pole
	pole určená k vyplnění
	volitelná pole



Evropská unie  
Fond evropské pomoci nejchudším osobám  
Operační program potravinové a materiální pomoci



### SOUHLAS ZŘIZOVATELE

SE ZAPOJENÍM ZÁKLADNÍ/MATEŘSKÉ ŠKOLY DO PROJEKTU KRAJE FINANCOVANÉHO  
Z OPERAČNÍHO PROGRAMU POTRAVINOVÉ A MATERIÁLNÍ POMOCI NA POZICI PARTNERA  
S FINANČNÍM PŘÍSPĚVKEM

příloha č. 2 smlouvy o partnerství u výzvy 30\_18\_008 Operačního programu potravinové a materiální pomoci

**Název projektu: Poskytování bezplatné stravy dětem ohroženým chudobou ve školách z prostředků  
OP PMP v Moravskoslezském kraji II**

Vymezení pozic v projektu:

<b>1. příjemce dotace (kraj):</b>	<b>Moravskoslezský kraj</b>
se sídlem:	28. října 117, 702 18 Ostrava
zastoupený:	prof. Ing. Ivo Vondrákem, CSc., hejtnem Moravskoslezského kraje
bankovní účet u ČNB:	20095-15826761/0710
IČ:	70890692 ID datové schránky: 8x6bxsd
<b>2. partner v projektu (škola):</b>	<b>Základní škola, Ostrava-Poruba, Porubská 832, příspěvková organizace</b>
se sídlem:	Porubská 832/12, Ostrava-Poruba, 708 00
zastoupená:	[REDACTED]
bankovní účet:	1649339329/0800
IČ:	70984743 ID datové schránky: aqxmqwc
<b>3. zřizovatel partnera (obec, církevní organizace, kraj, jiný subjekt):</b>	<b>Statutární město Ostrava - městský obvod Poruba</b>
se sídlem:	Klimkovická 55/28, Ostrava-Poruba, 708 56
zastoupený:	Ing. Petrem Mihálikem, starostou
bankovní účet:	94-1213761/0710, Česká národní banka
IČ:	00845451 ID datové schránky: xpkbv55

Zřizovatel ve smyslu § 32a zákona č. 561/2004 Sb., školský zákon, souhlasí s uzavřením smlouvy o partnerství s finančním příspěvkem mezi shora uvedeným příjemcem a partnerem.

Zároveň s tímto souhlasem se zřizovatel partnera zavazuje, po obdržení finanční podpory na bankovní účet, tyto prostředky neprodleně převést na bankovní účet partnera projektu.

V Ostravě-Porubě

Dne 12. dubna 2018

Statutární město Ostrava  
městský obvod Poruba  
Klimkovická 55/28, 708 56 Ostrava-Poruba  
IČ 00845 451 DIČ CZ00845 451



**OSTRAVA!!!**

Podpis statutárního zástupce/písemně pověřené osoby





Evropská unie  
Fond evropské pomoci nejchudším osobám  
Operační program potravinové a materiální pomoci



## FORMULÁŘ FINANČNÍ IDENTIFIKACE

(Tento formulář slouží pro účely poskytnutí podpory z prostředků  
Fondů evropské pomoci nejchudším osobám a státního rozpočtu ČR)

### MAJITEL ÚČTU \*)

JMÉNO:

Základní škola Ostrava-Poruba, Porubská 832, příspěvková organizace

ADRESA:

Porubská 832/12, Ostrava – Poruba

MĚSTO: Ostrava

PSČ: 70800

ZEMĚ: Česká republika

IČO: 709 84 743

KONT. OSOBA:

TELEFON:

FAX:

E – MAIL:

### BANKA

JMÉNO BANKY: Česká spořitelna, a.s.

ADRESA: Budějovická 1518/13b

MĚSTO: Praha 4

PSČ: 140 00

MĚNA: CZK

ČÍSLO ÚČTU: 1649339329/0800

IBAN: CZ22 0800 0000 0016 4933 9329

POZNÁMKA:

RAZÍTKO BANKY + PODPIS ZÁSTUPCE  
BANKY (Obojí povinné)

Česká spořitelna, a.s.

centrála v Praze

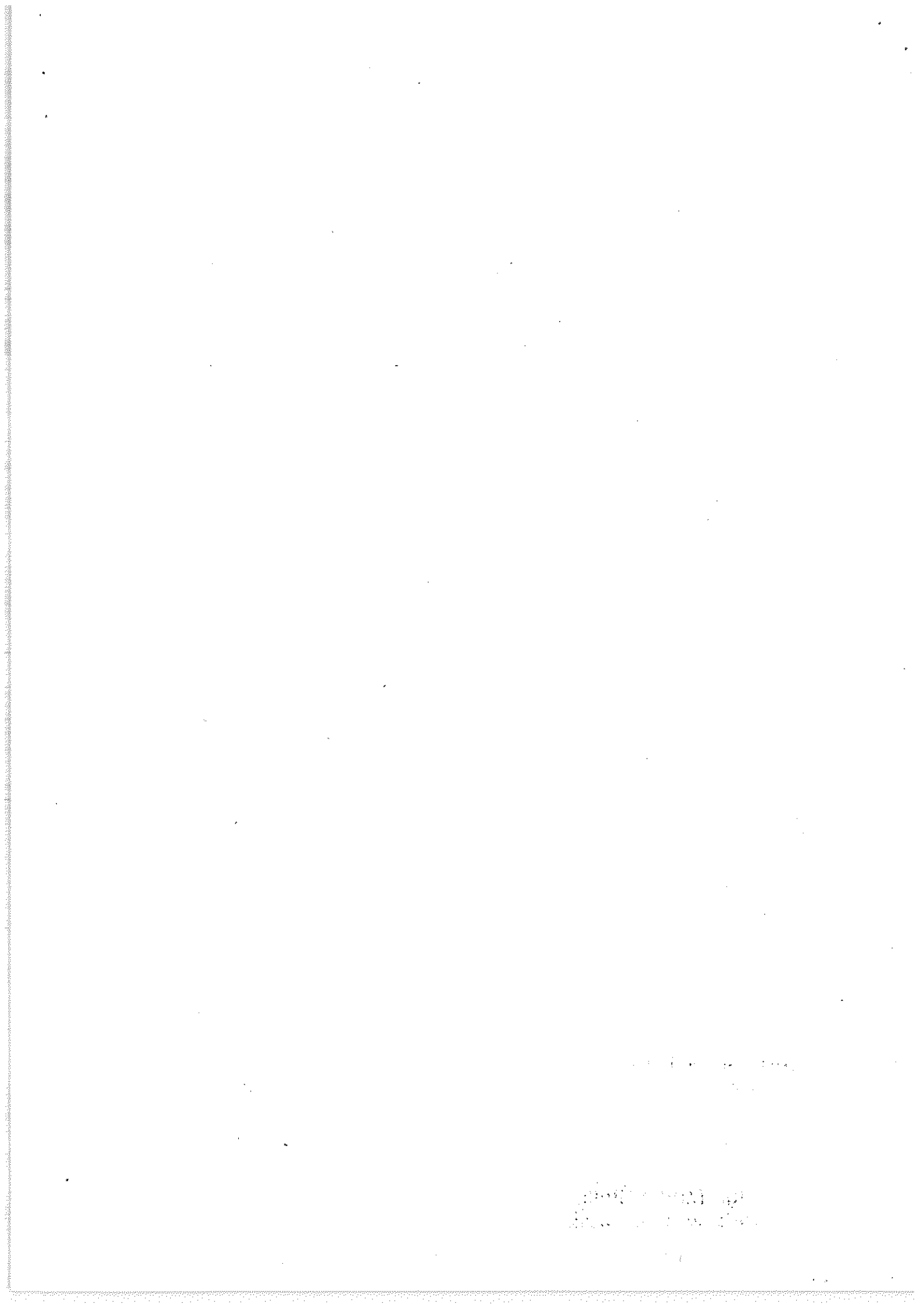
-884-

DATUM + PODPIS DRŽITELE ÚČTU (Povinné)

24. 3. 2018

ZÁKLADNÍ ŠKOLA  
OSTRAVA-PORUBA  
Porubská 832  
příspěvková organizace  
IČO 709 84 743, Tel. fax

\*) Partnerská organizace projektu





Evropská unie  
Fond evropské pomoci nejchudším osobám  
Operační program potravinové a materiální pomoci



**Podklad pro Zprávu o realizaci projektu:**  
**PŘEHLED INDIKÁTORŮ SLEDOVANÝCH PARTNEREM**

Název organizace:	
Adresa:	
RED IZO:	
IČ:	
ID datové schránky:	
WWW stránky:	

Statutární zástupce	Hlavní kontaktní osoba projektu (*volitelné)
Titul před jménem:	
Jméno:	
Příjmení:	
Titul za jménem:	
E-mail:	
Mobil:	

předefinovaná pole  
pole určená k vyplnění  
volitelná pole

Orientační součet						0,00 Kč	0,00 Kč	0,00 Kč	0,00 Kč
Identifikace podporovaných osob									
Příjmení	Jméno	Sledované období (v termínech od 1.9.2018 - 30.6.2019)	Počet odebraných jídel	Cena za jednotku	Celkové náklady za stravné	Režijní náklady (5%)	Celkové způsobilé výdaje		
					0,00 Kč	0,00 Kč	0,00 Kč		
					0,00 Kč	0,00 Kč	0,00 Kč		
					0,00 Kč	0,00 Kč	0,00 Kč		
					0,00 Kč	0,00 Kč	0,00 Kč		
					0,00 Kč	0,00 Kč	0,00 Kč		

