

Zvukový informační nosič Daruma City Voice



Smlouva o obchodní spolupráci

SMLOUVA O OBCHODNÍ SPOLUPRÁCI

uzavřená dle ustanovení § 269 odst. 2 a násl. obchodního zákoníku

Smluvní strany:

Město Valašské Meziříčí

zastoupené starostou města Ing. Bohdanem Mikuškem
bankovní spojení: KB Valašské Meziříčí
číslo účtu: 1229-851/0100
IČO : 304387
dále jen město

a

DARUMA spol. s r.o.

Zelinářská 10, 30164 Plzeň
zastoupená jednatelem společnosti Ing. Miroslavem Maškem
bankovní spojení: Komerční banka Plzeň - město
číslo účtu: 496442-311 /0100
IČO:16736842
DIČ:138 -16736842
dále jen společnost

uzavírají níže uvedeného dne následující Smlouvu o obchodní spolupráci

Článek 1

Předmět smlouvy

1. Předmětem této smlouvy je instalace a provozování zvukového informačního nosiče Daruma City Voice (dále jen zvukový informační nosič) jako součásti městského informačního a orientačního systému specifikovaného v čl. 2 odst. 1 této smlouvy.
2. Město umožňuje společnosti, resp. její právní nástupkyni právo využívat prezentační část ilustračního displeje zvukového informačního nosiče k reklamním účelům.

Článek 2

Zvukový informační nosič

1. Zvukový Informační nosič pro účely této smlouvy obsahuje informační nosič, sestavu DCV 2.0 a ilustrační displej (viz příl.č.1 - Technický popis zvukového informačního nosiče). Sestava DCV 2.0 umožňuje po volbě aktivační číselné kombinace na číselné klávesnici poskytovat světelnou informaci o umístění zvolených objektů rozblikáním vysocecitlivých LED v kartografické části ilustračního displeje (aktivní orientační plán města) a zvukovou informaci o těchto objektech a historii města v požadovaných jazykových verzích (zvukové městské informační a prezentační spoty podnikatelských subjektů). Maximální celková délka zvukových městských informačních spotů je 5.100 vteřin, tj. 1.700 vteřin v ČJ, 1.700 vteřin v AJ, 1.700 vteřin v NJ při jednotkové délce jednotlivých spotů o zvolených objektech 50 vteřin a historii města 200 vteřin. Maximální celková délka zvukových prezentačních spotů podnikatelských subjektů je 3.180 vteřin v požadovaných jazykových verzích při minimální jednotkové délce jednotlivých spotů 40 vteřin. V rámci funkce „self promotion“ sestava DCV 2.0 postupně v pětiminutových intervalech automaticky aktivuje zvukové prezentační slogany podnikatelských subjektů o jednotkové délce 5 vteřin v ČJ zároveň s rozblikáním příslušných vysocecitlivých LED v kartografické části ilustračního displeje. V průběhu 24 hodin jsou zvukové městské informační spoty, zvukové prezentační spoty a slogany podnikatelských subjektů reprodukovány ve třech hlasitostních úrovních (1.optimální hlasitost

v době od 6.00 hod. do 18.00 hod., 2. ztlumená hlasitost v době od 18.00 hod. do 22.00 hod., 3. vypnutá reprodukce v době od 22.00 hod. do 6.00 hod.).

Maximální počet vysoce svítivých LED, určených k využití městem, je 392 ks.

Maximální počet vysoce svítivých LED, určených k využití prezentujícími se podnikatelskými subjekty, je 120 ks.

Kartografická část ilustračního displeje je tvořena plochou o celkové velikosti 0,945 m² určenou pro aktivní orientační plán města.

Prezentační část ilustračního displeje je tvořena souborem prezentačních panelů podnikatelských subjektů o celkové velikosti 1,4 m². (viz příl.č.2 - Rozměrové schéma zvukového informačního nosiče).

Článek 3

Umístění zvukového informačního nosiče

1. Společnost po dohodě s městem instaluje 1 ks zvukového informačního nosiče na vhodném, tj. frekventovaném a turisticky zajímavém místě na pozemku výhradně v majetku města. Podle tohoto ustanovení bylo určeno pro umístění zvukového informačního nosiče toto instalační místo (viz příl.č.3 - Specifikace instalačního místa zvukového informačního nosiče):

Pozemek parc. č. 111, k.ú. Valašské Meziříčí - město (Náměstí)

Článek 4

Součinnost smluvních stran

1. Město se zavazuje vyvinout potřebnou součinnost při územním a stavebním řízení souvisejícím s instalací zvukového informačního nosiče.
2. V případě, že město bude nuceno z objektivních, dopravně technických nebo jiných vážných důvodů, které jsou ve veřejném zájmu, přemístit zvukový informační nosič, zajistí společnosti náhradní ekvivalentní místo pro přemístění tohoto zvukového informačního nosiče. Přemístění zvukového informačního nosiče, včetně s tím související inženýrské činnosti, provede v přiměřené lhůtě na vlastní náklady společnost. Provedení přípojky el. energie k přemístěnému zvukovému informačnímu nosiči, dodávku a úhradu spotřeby el.energie přemístěného zvukového informačního nosiče zajistí na vlastní náklady město.
3. Město se zavazuje poskytnout společnosti požadované podklady nutné pro zhotovení obsahové popisové části aktivního orientačního plánu města. Rozsah a obsah aktivního orientačního plánu města bude společnost konzultovat s městem. Kartografické podklady aktivního orientačního plánu města si společnost zajišťuje sama.
4. Město se zavazuje poskytnout společnosti podklady nutné pro zhotovení zvukových městských informačních spotů v digitální či písemné podobě v příslušných jazykových verzích nebo ve formě zvukového záznamu v příslušných jazykových verzích na běžném nosiči zvuku.

Článek 5

Realizační náklady

1. Výrobu informačního nosiče, sestavy DCV 2.0, ilustračního displeje, zvukových městských informačních spotů v ČJ z předaných podkladů, zvukových prezentačních spotů a sloganů podnikatelských subjektů v požadovaných jazykových verzích, inženýrskou činnost, dopravu na místo určení, vlastní instalaci, kompletizaci a zprovoznění zvukového informačního nosiče, pravidelnou aktualizaci kartografické části ilustračního displeje a zvukových městských informačních spotů v ČJ (viz čl. 6, odst.7), údržbu a obnovu zvukového informačního nosiče (viz čl. 6 odst.1) se zavazuje společnost realizovat na vlastní náklady.
2. Výrobu zvukových městských informačních spotů v AJ a NJ z předaných podkladů v příslušných jazykových verzích a na příslušné období reprodukce zvukových městských informačních spotů se zavazuje společnost realizovat na náklady města, vždy na základě písemné objednávky města,

pro I. období reprodukce zvukových městských informačních spotů v cenách dle příl. č.4 – Ceník výroby zvukových městských informačních spotů.

Období reprodukce zvukových městských informačních spotů je v souvislosti s jejich aktualizací (viz čl.6 odst.7) pravidelně vždy minimálně 3 roky, počínaje dnem zprovoznění zvukového informačního nosiče.

Cenu výroby zvukových městských informačních spotů v AJ a NJ pro následná období reprodukce zvukových městských informačních spotů společnost vždy předloží městu k odsouhlasení.

3. Provedení přípojky el. energie z okruhu veřejného osvětlení k zvukovému informačnímu nosiči, dodávku a úhradu spotřeby el. energie zvukového informačního nosiče zajistí město na vlastní náklady.
Náklady na spotřebu el.energie z okruhu veřejného osvětlení k zvukovému informačnímu nosiči (zářivkové těleso - 58 W, sestava DCV 2.0 - 6 W) představují, při stávající sazbě 1,60 Kč/kWh a roční provozní době veřejného osvětlení 4000 hodin, celkovou částku 409,60 Kč ročně.

Článek 6

Údržba

1. Zvukový informační nosič se společnost zavazuje udržovat v řádném technickém a funkčním stavu a obnovovat na vlastní náklady.
2. Společnost se zavazuje provádět pravidelnou běžnou údržbu a kontrolu stavu zvukového informačního nosiče jedenkrát měsíčně.
3. Dojde-li k nenadálému znečištění zvukového informačního nosiče, zavazuje se společnost zajistit nápravu do 48 hodin po ohlášení městem.
4. Dojde-li k provoznímu poškození či poruše zvukového informačního nosiče, zavazuje se společnost opravit zvukový informační nosič do čtrnácti dnů od zjištění závady vlastní kontrolní činností nebo ohlášení závady městem.
5. Dojde-li k úmyslnému poškození zvukového informačního nosiče, zavazuje se společnost s ohledem na rozsah poškození opravit zvukový informační nosič do jednoho měsíce od zjištění závady vlastní kontrolní činností nebo ohlášení závady městem.
6. Dojde-li k poškození přípojky el. energie z okruhu veřejného osvětlení zvukového informačního nosiče nebo přerušení dodávky el. energie k zvukovému informačnímu nosiči, zavazuje se město vyvinout potřebnou součinnost při opětovném uvedení do původního stavu v nejbližším, technicky možném termínu.
7. Společnost se zavazuje provádět aktualizaci kartografické části ilustračního displeje, zvukových městských informačních spotů v ČJ a městem objednaných zvukových městských informačních spotů v AJ a NJ pravidelně vždy v průběhu prvního roku následných tříletých období, počínaje dnem zprovoznění zvukového informačního nosiče.
8. Výsledky vývojového projektu elektronizace zvukových informačních nosičů, prováděného společností, v podobě nových komponent či funkcí, rozšiřujících stávající možnosti využití zvukového informačního nosiče, budou po dohodě smluvních stran zapracovány do smlouvy formou písemného dodatku ke smlouvě.

Článek 7

Finanční podmínky

1. Poplatky za umístění a provozování zvukového informačního nosiče nejsou ze strany města požadovány - jedná se o částečnou vzájemnou kompenzaci nákladů vynaložených společností.

Článek 8

Náhrada škody a ručení

1. Škody, prokazatelně vzniklé městu v souvislosti s postavením, existencí či přemístěním zvukového informačního nosiče, je povinna uhradit společnost v rámci platných právních předpisů.
2. Město neručí za nároky vznesené třetími osobami v souvislosti s touto smlouvou.
3. Za stavebně bezvadný stav zvukového informačního nosiče odpovídá společnost.
4. Společnost ručí za to, že prezentační část ilustračního displeje zvukového informačního nosiče nebude narušovat mravnost, sloužit politické reklamě a reklamě propagující erotické služby a pomůcky, a že nebude v rozporu s platnými právními předpisy.
5. Prezentační část ilustračního displeje zvukového informačního nosiče bude přednostně nabídnuta k využití místním podnikatelským subjektům.

Článek 9

Doba platnosti a účinnosti smlouvy

1. Tato smlouva nabývá platnosti dnem podpisu oběma smluvními stranami.
2. Účinnost této smlouvy počíná dnem zprovoznění zvukového informačního nosiče, který společnost písemně oznámí městu, a trvá po dobu určitou 10 let.
3. Platnost této smlouvy se po této době prodlužuje na základě vzájemné dohody.
4. Zvukový informační nosič zůstává po dobu platnosti této smlouvy majetkem společnosti.
5. Po uplynutí účinnosti smlouvy se společnost zavazuje odstranit zvukový informační nosič do dvou měsíců a uvést instalační místo do původního stavu s přihlédnutím k běžnému stavu opotřebení, nebude-li dohodnuto jinak.
6. Přípojka el. energie z okruhu veřejného osvětlení zůstává po dobu účinnosti této smlouvy majetkem města.

Článek 10

Ukončení platnosti smlouvy

1. Platnost této smlouvy je možno před ukončením řádné doby účinnosti ukončit v následujících případech:
 - A) písemnou dohodou smluvních stran
 - B) písemnou výpovědí s tříměsíční výpovědní lhůtou, v případě opakovaného nedodržení ustanovení smlouvy, oznámeném opětovným doporučeným dopisem, jednou ze smluvních stran (výpovědní lhůta počíná běžet prvního dne měsíce následujícího po obdržení písemné výpovědi jednou ze smluvních stran)
 - C) odstoupením ze zákonných důvodů.

Článek 11

Termíny plnění

1. Společnost se zavazuje nejpozději do 5-ti týdnů ode dne uzavření této smlouvy požádat, v souladu s platnými zákony o povolení k umístění zvukového informačního nosiče příslušný odbor města.
2. Společnost se zavazuje nejpozději do 10 měsíců ode dne nabytí právní moci příslušného stavebního povolení zprovoznit zvukový informační nosič.
3. Město se zavazuje nejpozději ke dni zprovoznění zvukového informačního nosiče společností provést přípojku el. energie z okruhu veřejného osvětlení k zvukovému informačnímu nosiči a zajistit dodávku el. energie.

Článek 12

Zvláštní smluvní ujednání

1. Smluvní strany se dohodli, že před provedením I. aktualizace kartografické části ilustračního displeje, zvukových městských informačních spotů v ČJ a městem objednaných zvukových městských informačních spotů v AJ a NJ (viz čl.6, odst.7), tzn. v průběhu prvního roku druhého tříletého období, počínaje dnem zprovoznění zvukového informačního nosiče, společně se zástupci památkové péče vyhodnotí umístění zvukového informačního nosiče.
2. Vznikne-li nutnost přemístit zvukový informační nosič z důvodu rekonstrukce Náměstí, zavazují se smluvní strany vyvinout potřebnou součinnost s pověřeným projektantem při stanovení ekvivalentního optimálního instalačního místa zvukového informačního nosiče v této lokalitě.
3. V takovém případě přemístění zvukového informačního nosiče zajistí, v rámci realizačních prací na rekonstrukci Náměstí, na vlastní náklady společnost. Provedení přípojky el. energie k přemístěnému zvukovému informačnímu nosiči, dodávku a úhradu spotřeby el. energie přemístěného zvukového informačního nosiče zajistí na vlastní náklady město.

Článek 13

Závěrečná ustanovení

1. Práva a povinnosti, vyplývající z této smlouvy, přecházejí v mezích platné právní úpravy na případné právní nástupce obou smluvních stran.
2. Změny a doplňky této smlouvy mohou být prováděny za souhlasu obou smluvních stran pouze formou písemného dodatku, který musí být takto výslovně označen a pořadově očíslován.
3. Veškeré spory, vzniklé z této smlouvy, budou obě strany řešit vzájemnou dohodou. Pokud jednání bude neúspěšné, má každá ze stran právo podat návrh u příslušného soudu.
4. Pokud není konkrétní věc v této smlouvě řešena, platí v ostatním zákonná ustanovení, především obchodního zákona a obchodní zvyklosti. Tato smlouva zůstává platná, i když jednotlivá její ustanovení se prokáží jako neplatná. Neplatná část se pak dohodou obou smluvních stran formou písemného dodatku ke smlouvě upraví tak, aby byl touto smlouvou zamýšlený účel dosažen v právnicky nezávadné formě. Obdobně se postupuje, když se při provádění této smlouvy zjistí potřeba jejího doplnění nebo změny.

5. Tato smlouva má 6 stran a 5 příloh, které jsou její nedílnou součástí:
 příl. č. 1 - Technický popis zvukového informačního nosiče
 příl. č. 2 - Rozměrové schéma zvukového informačního nosiče
 příl. č. 3 - Specifikace instalačního místa zvukového informačního nosiče
 příl. č. 4 - Ceník výroby zvukových městských informačních spotů
 příl. č. 5 - Výpis z obchodního rejstříku
6. Tato smlouva se vyhotovuje ve 4 stejnopisech o právní síle originálu, po 2 stejnopisech pro každou smluvní stranu.
7. Obě smluvní strany prohlašují, že tuto smlouvu uzavírají dle své vážné, pravé a svobodné vůle, nikoliv v tísní ani za nijak nápadně nevýhodných podmínek a na důkaz toho připojují podpisy oprávněných osob.

Ve Valašském Meziříčí dne:



6.10.2000

Bohdan Mikušek

Za město:
 Valašské Meziříčí
 Ing. Bohdan Mikušek
 starosta města

DARUMA PLZEŇ

DARUMA spol s r.o.
 Zelnářská 10, 301 64 Plzeň
 Tel/Fax: 019/7259843, 7539588
 e-mail: daruma@daruma.cz

Miroslav Mašek

Za společnost:
 DARUMA spol. s r.o.
 Ing. Miroslav Mašek
 jednatel společnosti

Zvukový informační nosič Daruma City Voice



Příloha č.1

Technický popis zvukového informačního nosiče

TECHNICKÝ POPIS ZVUKOVÉHO INFORMAČNÍHO NOSIČE DARUMA CITY VOICE

zvukový informační nosič DARUMA CITY VOICE obsahuje:

- I. informační nosič DARUMA CITY
- II. sestavu DCV 2.0
- III. ilustrační displej

I. INFORMAČNÍ NOSIČ DARUMA CITY

(stručný popis)

Vitrina i stojiny informačního nosiče DARUMA CITY (dále jen IN) jsou vyrobeny z hliníkových stabilních dutých profilů. Zadní stěna IN je dvouvrstvá a tvořená vnitřním bíle lakovaným ocelovým a vnějším hliníkovým plechem. Vitrina, stojiny i zadní stěna IN jsou povrchově chráněny speciálním exteriérovým práškovým lakem v odstínu požadovaného barevného systému RAL. Konstruktivní řešení IN splňuje nezbytná ergonomická hlediska (velikost, tvar, maximální stabilita, světelné podmínky pro čtení ilustračního displeje), je zárukou pasivní bezpečnosti, zabraňuje vnitřní kondenzaci vodních par a ve spojení s kvalitní povrchovou úpravou zaručuje dlouhodobou životnost a odolnost proti povětrnostním vlivům i mechanickému poškození.

Čelní stěna IN je uzamykatelná zámky s FAB vložkami a osazená bezpečnostní akrylátovou těžkorozbitnou deskou tl. 6 mm. Snadné otevření čelní stěny umožňují dvě pneumatické vzpěry ukotvené v bocích rámu vitriny. Pod vnitřní horní částí rámu vitriny je osazeno zářivkové těleso. V horní části je IN opatřen čtyřbokým hranolem s označením „i“.

Přípojka elektrické energie z okruhu veřejného osvětlení je provedena vodičem NN CYKY3Cx1,5 uloženým v zemi a procházejícím stojinou IN (je provedena ochrana samočinným odpojením vadné části od zdroje a obvodů SELV dle příslušných norem a pro zlepšení ochrany před N.D.N. je doporučeno provést uzemnění drátovým zemničem FeZn Ø8, položeným do výkopu elektropřípojky společně s přívodním kabelem).

Institut technické inspekce Praha dne 7.8. 1998 vydal (viz Stanovisko k bezpečnosti technických zařízení - inspekční zpráva ITI Praha ze dne 30.7. 1998) Osvědčení – inspekční certifikát evidenční číslo 4/T/98/EZ, potvrzující, že předvedený vzor Zvukového informačního nosiče DARUMA CITY VOICE je shodný se specifikovanými požadavky bezpečnosti technických zařízení, které se na něj vztahují.

Celková spotřeba elektrické energie IN činí v závislosti na době provozu zářivkového tělesa cca. 248 kWh/rok.

Celkové rozměry IN jsou 2 280 x 2 550 x 120 mm (vlastní vitrina má rozměry 2 130 x 1 500 x 100 mm). IN je instalován do země prostřednictvím zabetonovaných stojin.

II. SESTAVA DCV 2.0

(stručný popis)

Sestava DCV 2.0 zahrnuje :

- A) modul DCV 2.0 včetně nastavení konstant a proměnných sestavy DCV výrobcem
- B) širokopásmové reproduktory
- C) číselnou klávesnici
- D) síťový zdroj
- E) akumulátory
- F) soubor LED

A) Modul DCV 2.0

Modul DCV 2.0 - základní prvek sestavy DCV 2.0, je dvouprocesorový řídicí systém s integrovaným hovorovým koprocesorem, který ve spojení s dalšími prvky sestavy DCV řídí proces aktivace LED a jim příslušných akustických výstupů.

Modul DCV 2.0 zahrnuje především

- Procesor P1
- Procesor P2
- Hovorový koprocesor SP
- Servisní tlačítka S1 – S7
- Obvod RTC – Real Time Circuit
- Kontrolní displej

a dále adresovací a budící obvody pro správu systémové paměti, systémovou volitelně 8, 16 nebo 32 MB PEROM paměť digitalizovaných zvukových nahrávek a konfiguračních parametrů, koncový zesilovač, obvody pro nabíjení a refreshing akumulátorů, obvody pro spínání soustavy LED a obvody pro připojení PC.

Modul DCV 2.0 je zpravidla osazován na zadní část ilustračního displeje tak, aby k němu byl umožněn snadný přístup.

B) Širokopásmové reproduktory

V horní části stojin IN jsou umístěny dva širokopásmové koaxiální reproduktory (4Ω , 60W, -40°C až $+80^{\circ}\text{C}$) s vodovzdornými závěsy a příznivými elektroakustickými parametry, tj. zvýšenou citlivostí, nízkou spotřebou elektrické energie, vysokou odolností proti vibracím, změnám teplot a vysoké relativní vlhkosti vzduchu. Širokopásmové reproduktory reprodukuji spoty a slogany v rozsahu 300 Hz až 3 kHz.

C) Číselná klávesnice

Na pravé stojině IN je ergonomicky upevněna 12-ti tlačítková číselná klávesnice z ušlechtilé oceli v konfiguraci 3 x 4 tlačítka a v provedení odolném proti vandalismu, spolu s návodem k obsluze v příslušných jazykových verzích použitých v ilustračním displeji příslušného zvukového informačního nosiče.

D) Síťový zdroj

Přípojka elektrické energie je vedena stojinou IN přes přechodový kus ke svorkovnici zářivkového tělesa s příkonem 36W (alt. 56 W) a svorkovnici síťového zdroje modulu DCV 2.0. Síťový zdroj obsahuje transformátor v průmyslovém provedení, odrušovací filtr zamezující pronikání rušivých signálů do a ze sestavy DCV 2.0, volitelně prepětovou ochranu a jištění.

E) Akumulátory

Zvukový informační panel je připojen na síť veřejného osvětlení. Pro napájení sestavy DCV 2.0 elektrickou energií v době, kdy veřejné osvětlení není v provozu, je použita sada bezúdržbových hermeticky uzavřených olověných akumulátorů (4 x 1,3Ah, 6V), které se po dobu, kdy je veřejné osvětlení v provozu, dobíjí.

V případě přerušení dodávky elektrické energie ze sítě veřejného osvětlení zaručuje kapacita akumulátorů bezchybnou funkci sestavy DCV 2.0 po dobu nejméně 48 hodin. Není-li odstraněna závada na síti veřejného osvětlení do 48 hodin, pak po vyčerpání akumulátorů pod přípustnou mez omezuje sestava DCV 2.0 automaticky svoji činnost na uchování veškerých zvukových dat, konfigurace sestavy DCV 2.0 a zabezpečení chodu obvodu RTC. Uchování zvukových dat a konfigurace sestavy DCV 2.0 není závislé na dodávce elektrické energie ani stavu akumulátorů a výrobce zaručuje jejich platnost po dobu 10 let. Po obnovení dodávky elektrické energie do sítě okruhu veřejného osvětlení je sestava DCV 2.0 automaticky aktivována.

F) Soubor LED

LED je indikační prvek emitující světlo při průchodu elektrického proudu. Barva emitovaného světla závisí na použitém materiálu polovodivého přechodu. V sestavě DCV 2.0 jsou použity vysocesvitivé LED ($d=1,9$ až $3,0\text{mm}$, svítivost 1,25 až $2,00 \text{ Cd}$) zajišťující viditelnost v širokém zorném úhlu i při přímém ozáření slunečním světlem.

III. ILUSTRAČNÍ DISPLEJ

(stručný popis)

Ilustrační displej zahrnuje :

- A) kartografickou část
- B) prezentační část

A) Kartografická část

Kartografická část je tvořena aktivním orientačním plánem, který je zpracován jako originál, jehož celkový obsah je konzultován s městem. Velikost kartografické části je s ohledem na srozumitelnost a přehlednost grafického řešení i celkovou koncepci projektu stanovena na optimální rozměr 1000 x 945 mm. Kartografická část je vytištěna metodou digitálního fotografického tisku a přenesena na speciální sendvičovou desku Dibond. Použitím nejnovějších technologií tisku, speciálních materiálů a barevných systémů je zaručena odolnost proti UV záření, běžnému mechanickému poškození, vodotělnost a omyvatelnost po celou dobu instalace kartografické části v zvukovém informačním nosiči.

B) Prezentační část

Základním prvkem prezentační části jsou jednotlivé prezentační panely podnikatelských subjektů o základním velikostním modulu (450 x 70 mm), případně jeho velikostních násobcích. Grafické návrhy prezentačních panelů jsou vytvořeny například grafickým programem COREL DRAW 6.0 a následně vytištěny metodou digitálního fotografického tisku a přeneseny na speciální sendvičovou desku Dibond opatřenou unikátním úchytným systémem DUAL LOCK. Použitím nejnovějších technologií tisku, speciálních materiálů a barevných systémů je zaručena odolnost proti UV záření, běžnému mechanickému poškození, vodotělnost a omyvatelnost po celou dobu instalace prezentační části v zvukovém informačním nosiči.

Zvukový informační nosič Daruma City Voice



Příloha č.2

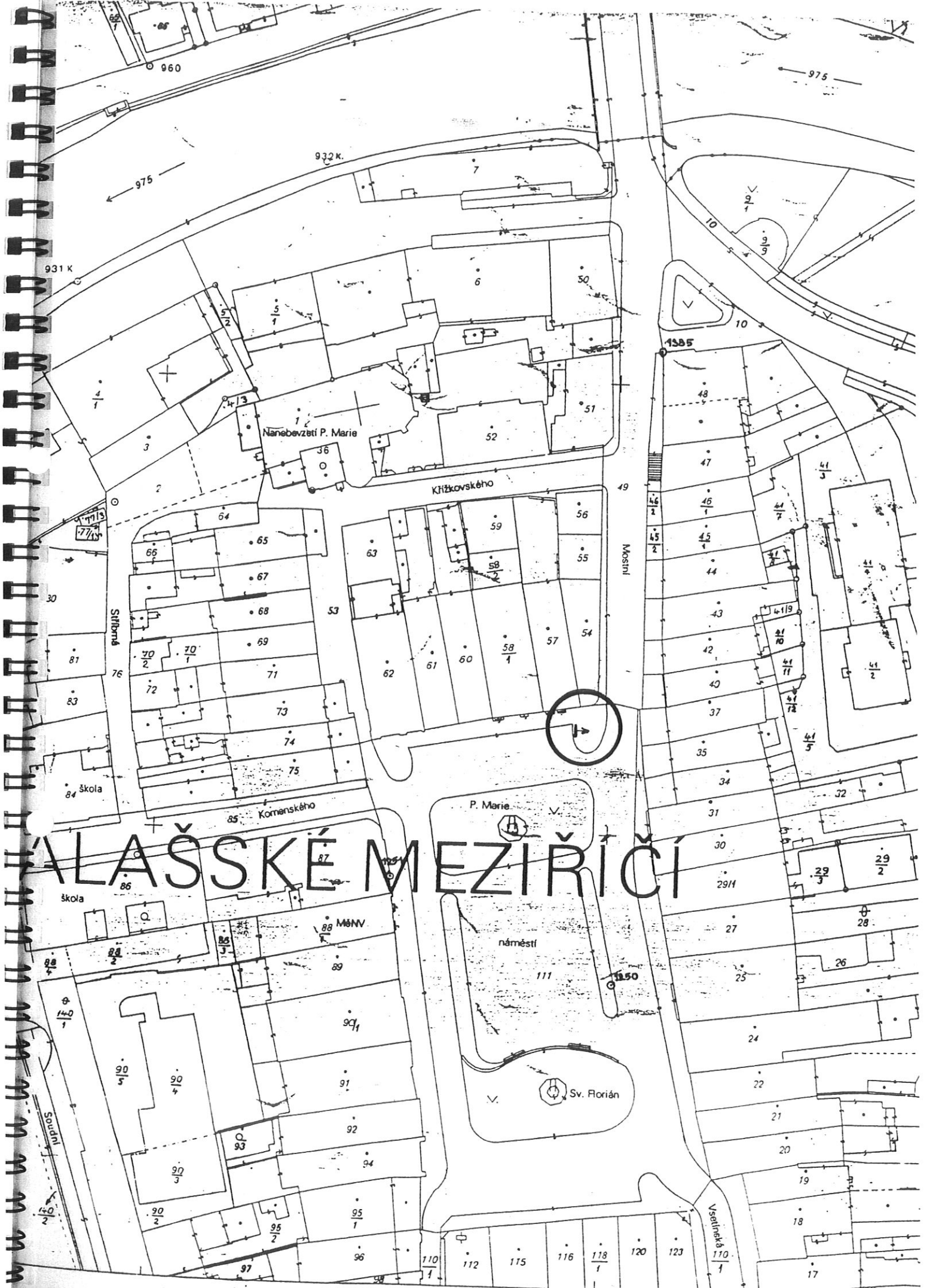
Rozměrové schéma zvukového informačního nosiče

Zvukový informační nosič Daruma City Voice

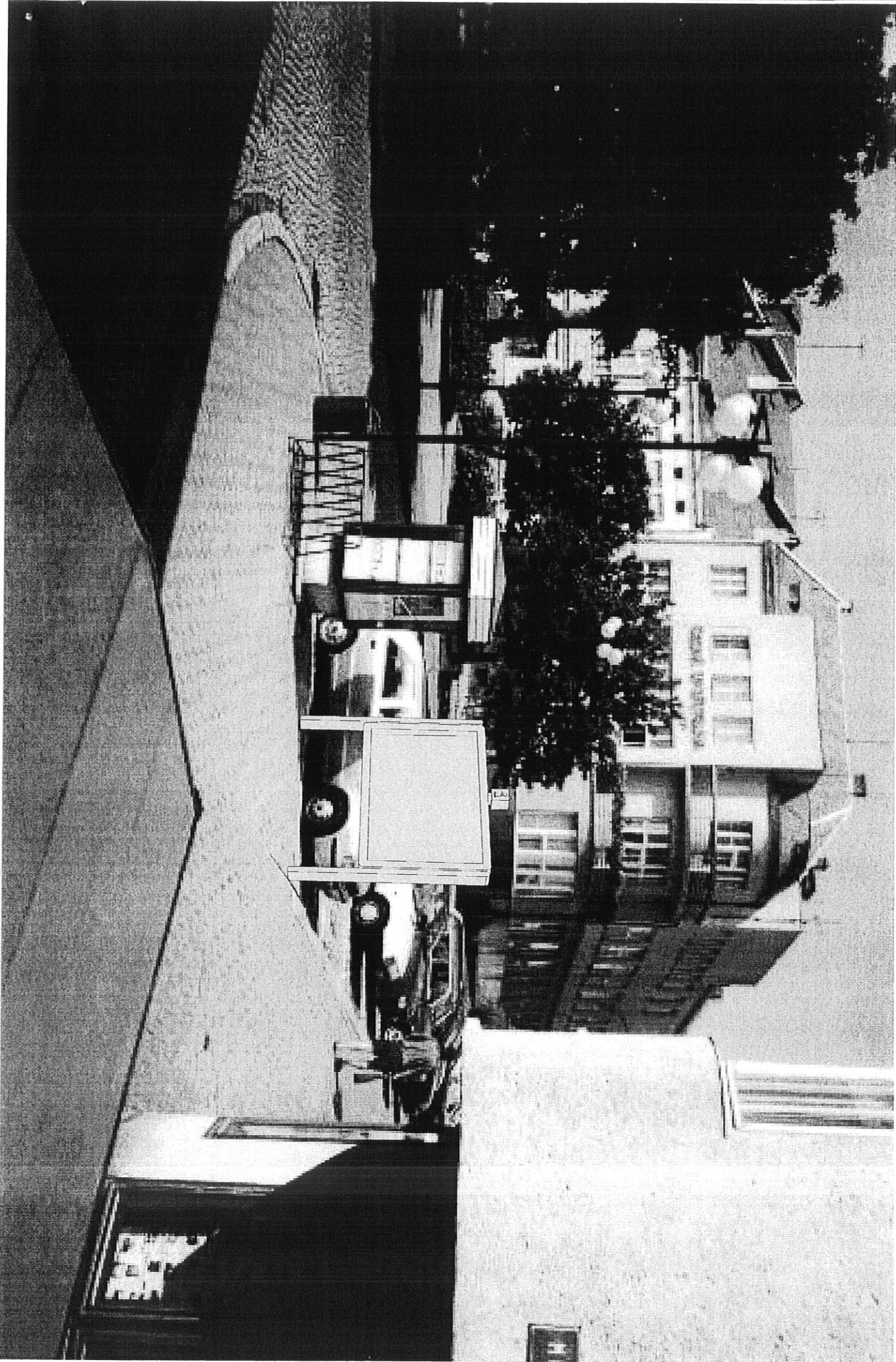


Příloha č.3

Specifikace instalačního místa zvukového informačního nosiče



VLAŠSKÉ MEZIŘIČÍ



Zvukový informační nosič Daruma City Voice



Příloha č.4

Ceník výroby zvukových městských informačních spotů

CENÍK VÝROBY ZVUKOVÝCH MĚSTSKÝCH INFORMAČNÍCH SPOTŮ PRO MĚSTO VALAŠSKÉ MEZIŘÍČÍ

(jazykové verze ČJ, AJ, NJ)

Rozsah městských informačních spotů 5.100 vteřin

historie města 1 spot v délce 200 vt. v Čj
1 spot v délce 200 vt. v Aj
1 spot v délce 200 vt. v Nj

pamětihodnosti nebo 30 spotů v délce každého 50 vt. (celkem 1500 vt.) v Čj
turistické zajímavosti 30 spotů v délce každého 50 vt. (celkem 1500 vt.) v Aj
30 spotů v délce každého 50 vt. (celkem 1500 vt.) v Nj

Verze městských informačních spotů

A) ZÁKLADNÍ ČJ VERZE
(1.700 vteřin reprodukce textu v ČJ)

B) TROJJAZYČNÁ ČJ, AJ a NJ VERZE
(1.700 vteřin reprodukce textu v ČJ, 1.700 vteřin reprodukce textu v AJ, 1.700 vteřin reprodukce textu v NJ)

Podklady pro výrobu městských informačních spotů

v příslušných jazykových verzích v digitální podobě na disketě, zpracované textovým programem, či v písemné podobě (znakem se rozumí i mezera mezi slovy a interpunkční znaménka, číslovky uvádět slovně, uvádět výslovnost cizích slov a zkratek) nebo

v příslušných jazykových verzích ve formě zvukového záznamu na běžném nosiči zvuku

1 vteřina mluveného spotu = 10 znaků písemného textu

Ceny městských informačních spotů pro reprodukci v 1 ks zvukového informačního nosiče

(ceny jsou uvedeny bez DPH 22%)

1.700 vteřin reprodukce textu v ČJ (podklady v digitální či písemné podobě nebo ve formě zvukového záznamu na běžném nosiči zvuku) 0,- Kč

prvních 50 vteřin reprodukce textu v AJ (podklady v digitální či písemné podobě) 1.000,- Kč

každých dalších 50 vteřin reprodukce textu v AJ (podklady v digitální či písemné podobě) 110,- Kč

prvních 50 vteřin reprodukce textu v NJ (podklady v digitální či písemné podobě) 1.000,- Kč

každých dalších 50 vteřin reprodukce textu v NJ (podklady v digitální či písemné podobě) 110,- Kč

prvních 50 vteřin reprodukce textu v AJ (podklady ve formě zvukového záznamu na běžném nosiči zvuku) 500,- Kč

každých dalších 50 vteřin reprodukce textu v AJ (podklady ve formě zvukového záznamu na běžném nosiči zvuku) 110,- Kč

prvních 50 vteřin reprodukce textu v NJ (podklady ve formě zvukového záznamu na běžném nosiči zvuku) 500,- Kč

každých dalších 50 vteřin reprodukce textu v NJ (podklady ve formě zvukového záznamu na běžném nosiči zvuku) 110,- Kč

Příklad výpočtu pro město Valašské Meziříčí (1 ks zvukového informačního nosiče)

(ceny jsou uvedeny bez DPH 22%)

VERZE A (městem předané podklady městských informačních spotů v ČJ v digitální či písemné podobě nebo ve formě zvukového záznamu na běžném nosiči zvuku) zdarma

VERZE B (městem předané podklady městských informačních spotů v ČJ, AJ a NJ v digitální či písemné podobě)

Čj	celkem 1.700 vt.	zdarma
Aj	prvních 50 vt.	1.000,- Kč
	33 x 50 vt.	33 x 110,- Kč = 3.630,- Kč
	celkem 1.700 vt.	4.630,- Kč
Nj	prvních 50 vt.	1.000,- Kč
	33 x 50 vt.	33 x 110,- Kč = 3.630,- Kč
	celkem 1.700 vt.	4.630,- Kč

Celková cena (1.000,- Kč + 3.630,- Kč + 1.000,- Kč + 3.630,- Kč) x 1 ks inf. nosiče = **9.260,- Kč**

VERZE B (městem předané podklady městských informačních spotů v ČJ, AJ a NJ ve formě zvukového záznamu na běžném nosiči zvuku)

Celková cena (500,- Kč + 3.630,- Kč + 500,- Kč + 3.630,- Kč) x 1 ks inf. nosiče = **8.260,- Kč**

Pozn.: Uvedené ceny výroby zvukových městských informačních spotů v AJ a NJ přísluší I. období reprodukce zvukových městských informačních spotů, tj. minimálně 3 roky, počínaje dnem zprovoznění zvukového informačního nosiče. Cena výroby zvukových městských informačních spotů v AJ a NJ pro následná období reprodukce zvukových městských informačních spotů bude vždy městu předložena k odsouhlasení.

Zvukový informační nosič Daruma City Voice



Příloha č.5

Výpis z obchodního rejstříku

Soudní poplatek v hodnotě 70,- Kč

zaplacen v kolcích, založených

ve spisu

V ý p i .s

z obchodního rejstříku, vedeného
Krajským soudem v Plzni
oddíl C, vložka 435



Den zápisu: 14. května 1991

Obchodní jméno: DARUMA spol. s r.o.

Sídlo: Plzeň, Zelinářská 10, okres Plzeň-město, PSČ 301 64

Identifikační číslo: 16 73 68 42

Právní forma: Společnost s ručením omezeným
vznikla na základě společenské smlouvy uzavřené 8.5.1991

Předmět podnikání:

-reklamní činnost

-výroba a montáž reklamních a informačních zařízení

-koupě zboží za účelem jeho dalšího prodeje a prodej

Statutární orgán:

Jednatel: Ing. Miroslav Mašek r.č. 590306/0416

Plzeň, Rubešova 8, okres Plzeň-město

Jednatel: Ing. Jaroslav Mašek r.č. 280302/081

Plzeň, Jiráskovo nám. 19, okres Plzeň-město

Způsob jednání:

a) zastupování - společnost zastupuje ve všech věcech jednatel samostatně

b) podepisování - podepisování za společnost se provádí tak, že k napsanému nebo vytištěnému obchodnímu jménu společnosti připojí svůj podpis jednatel s uvedením svého jména a funkce.

Výše vkladu každého společníka a rozsah splacení:

Mittelbayerische Plakatwerbung GmbH

8460 Schwandorf, Dachelhoferstrasse 75b

Spolková republika Německo

Vklad: 140 000,- Kč

Splaceno: 140 000,- Kč

zastoupená panem Hansem Wittmanem, jednatelem společnosti

Ing. Jaroslav Mašek

Plzeň, Jiráskovo náměstí 19, okres Plzeň-město

Vklad: 20 000,- Kč

Splaceno: 20 000,- Kč

Ing. Miroslav Mašek

Plzeň, Rubešova 8, okres Plzeň-město

Vklad: 20 000,- Kč

Splaceno: 20 000,- Kč

Základní jmění: 180 000,- Kč

----- Správnost tohoto výpisu se potvrzuje -----

Krajský soud v Plzni

Datum: 3. dubna 2000

Číslo výpisu: 43632/99



Vyhotovil: Eliška Šebková