

**KUPNÍ SMLOUVA****č.j. KRPU-149641-6/ČJ-2018-0400VZ**

uzavřená v souladu s § 2079 a násl. zákona č. 89/2012 Sb., občanský zákoník,  
v platném znění, (dále jen „občanský zákoník“)  
(dále jen „smlouva“)

## Článek I.

**Smluvní strany**

**Název:** Česká republika – Krajské ředitelství policie  
Ústeckého kraje (dále „KŘP-U“)

**Sídlo:** Lidické náměstí 899/9  
401 79 Ústí nad Labem 2

**Kontaktní adresa:** Krajské ředitelství policie Ústeckého kraje,  
Lidické náměstí 899/9, pošt. schránka 179,  
401 79 Ústí nad Labem 2

**IČ:** 75151537

**DIČ:** CZ75151537

**Bankovní spojení:** Česká národní banka Ústí nad Labem

**Ve věcech smlouvy oprávněn jednat:** [redacted] ředitel KŘP-U

**Ve věcech technických oprávněn jednat:** [redacted] technický pracovník odboru  
správy automobilního majetku KŘP-U

**E-mail:** [redacted]

**Telefon:** [redacted]

(dále jen „kupující“)

a

**Název :** Pneu Hnídek s.r.o.

**Sídlo:** Knoflíková 2814/8a, 466 01 Jablonec nad Nisou

**Korespondenční adresa:** Knoflíková 2814/8a, 466 01 Jablonec nad Nisou

**IČ:** 25497561

**DIČ:** CZ25497561

**Jejíž jménem jedná:** [redacted] jednatelka

**Bankovní spojení:** Česká spořitelna a.s.

**Číslo účtu:** [redacted]

**Kontaktní osoba ve věcech technických:** [redacted]

**E-mail:** [redacted]

**Telefon/fax:** [redacted]

zapsaná v obchodním rejstříku vedeným krajským soudem v Ústí nad Labem, oddíl C,  
vložka 21089

(dále jen „prodávající“)

**„Nákup zimních pneumatik na základě rámcové smlouvy“**

## Článek II.

### Úvodní ustanovení

Tato smlouva byla smluvními stranami uzavřena na základě rámcové smlouvy č.j. MV-8112-48/VZ-2016 uzavřené dne 18. 10. 2016 (dále jen „rámcová smlouva“)

## Článek III.

### Předmět smlouvy

1. Touto smlouvou se prodávající zavazuje dodat, za podmínek v ní sjednaných, kupujícímu 478 ks pneumatik v druzích a počtech uvedených v příloze č. 1 této kupní smlouvy (dále jen „zboží“) a umožní kupujícímu k němu nabýt vlastnické právo.
2. Dodávané pneumatiky budou homologované, nové, nepoužité a v době převzetí kupujícím nebudou starší dvou let.
3. Dodávané pneumatiky budou odpovídat normě kvalitativně odpovídající rychlostní a váhové kategorii a vzhledu pneumatiky – ISO I.A.
4. Dodávané pneumatiky musí být opatřeny štítkem dle nařízení ES č. 1222/2009.
5. Dodavatel nesmí dodat takové typy pneumatik, které byly hodnoceny testy certifikovaných zkušeben v rámci Evropské unie (TÜV, ADAC, dTest, AutoBild) v letech 2015, 2016 nebo 2017 jako „neuspokojivé“.
6. Podkladem pro uzavření této kupní smlouvy je nabídka prodávajícího ze dne xxxx, která byla na základě zadávacího řízení zveřejněného pod číslem jednací KRPV-149641-2/ČJ-2018-0400VZ vybrána jako nejuvhodnější.

## Článek IV.

### Kupní cena a platební podmínky

Cena je stanovena ve výši	689 663,52 Kč bez DPH
DPH 21 %	144 829,34 Kč
CELKEM	834 492,86 Kč s DPH
Slovy:	osmsetřicetčtyřitisícečtyřistadevadesát dva a 86/100 korun českých

Cena je za množství: **478 kusů**

1. Kupní cena zboží zahrnuje veškeré náklady spojené s koupí zboží (dopravu do místa plnění, balné a jiné poplatky) a sjednává se jako cena nejvýše přípustná, kterou nelze překročit. Její úprava je možná pouze při změně zákonné sazby DPH.
2. Cena bude zaplácena na základě faktury vystavené prodávajícím po převzetí zboží kupujícím dle potvrzeného dodacího listu, jehož kopii prodávající přiloží k faktuře.
3. Faktura vystavená prodávajícím musí obsahovat číslo jednací této kupní smlouvy a číslo jednací rámcové smlouvy, ke které se dodávka vztahuje a zároveň musí mít náležitosti dle § 29 odst. 1 zákona č. 235/2004 Sb., o dani z přidané hodnoty, ve znění pozdějších předpisů.



4. Smluvní strany se dohodly na lhůtě splatnosti faktur v délce 30-ti kalendářních dnů ode dne doručení faktury kupujícímu na doručovací adresu: Krajské ředitelství policie Ústeckého kraje, Odbor správy majetku, Automobilní oddělení, Lidické náměstí 899/9, 401 79 Ústí nad Labem 2.
5. Kupní cena se považuje za uhrazenou okamžikem odepsání fakturované kupní ceny z bankovního účtu kupujícího ve prospěch prodávajícího. Pokud kupující uplatní právní nárok na odstranění vady zboží ve lhůtě splatnosti faktury, není kupující povinen až do odstranění vady zboží uhradit cenu zboží. Okamžikem předání zboží po odstranění vady kupujícímu začne běžet nová lhůta splatnosti faktury v délce 30 kalendářních dnů.
6. Kupující nebude poskytovat prodávajícímu jakékoliv zálohy na úhradu ceny zboží nebo jeho části.
7. Kupující je oprávněn před uplynutím lhůty splatnosti faktury vrátit bez zaplacení fakturu, která neobsahuje náležitosti stanovené touto smlouvou nebo budou-li tyto údaje uvedeny chybně. Proávající je povinen podle povahy nesprávnosti fakturu opravit nebo nově vyhotovit. V takovém případě není kupující v prodlení se zaplacením ceny zboží. Okamžikem doručení náležitě doplněné či opravené faktury začne běžet nová lhůta splatnosti faktury v délce 30 kalendářních dnů.
8. Faktury předložené v prosinci, musí být doručeny kupujícímu nejpozději do 7. prosince 2018 do 15:00 hodin.

#### Článek V.

##### **Místo a termín předání a převzetí zboží**

1. Kupující se zavazuje zboží převzít a zaplatit sjednanou cenu podle článku IV. této smlouvy.
2. Kupující požaduje předložit jako součást dodávky čestné prohlášení, že všechny dodávané pneumatiky jsou homologované a zároveň kompletní dokumentací k prodávaným pneumatikám.
3. Proávající je povinen dodat zboží do místa plnění – KŘP Ústeckého kraje, Automobilní oddělení, Svahová 1812, 415 01 Teplice.
4. Proávající je povinen dodat zboží nejpozději do 14-ti kalendářních dnů ode dne uzavření této kupní smlouvy s výjimkou položky č. 7 a č. 10 uvedených v příloze č. 1 krycí list. Tyto položky budou dodány nejpozději do 10. září 2018.
5. Proávající se zavazuje informovat kupujícího, popř. osobu oprávněnou jednat ve věcech technických, o termínu dodání zboží nejméně 2 pracovní dny předem.
6. Při převzetí v místě plnění provede kupující (osoba zodpovědná za převzetí zboží) kvalitativní a kvantitativní převzetí zboží.
7. Dodáním zboží se rozumí okamžik, kdy kupující (osoba zodpovědná za převzetí zboží) potvrdí dodací list v místě plnění. K podpisu dodacího listu je oprávněna osoba zodpovědná za převzetí zboží.
8. O předání a převzetí zboží bude prodávajícím vyhotoven dodací list ve dvou (2) vyhotoveních, který bude podepsán příslušnými osobami uvedenými v článku I. této smlouvy a každá ze smluvních stran obdrží po jednom (1) vyhotovení potvrzeného dodacího listu.



## Článek VI. Vady zboží

1. Práva z vadného plnění vyplývají pro smluvní strany obecně z ust. § 2099 a násl. občanského zákoníku.
2. Prodávající je povinen předat kupujícímu zboží bez vad a prohlašuje, že zboží nemá právní vady ve smyslu § 1920 občanského zákoníku.
3. Kupující je oprávněn odmítnout převzetí zboží, pokud nebude dodáno řádně v souladu s touto smlouvou a ve sjednané kvalitě (vady zjevné), přičemž v takovém případě osoba zodpovědná za převzetí zboží důvody odmítnutí převzetí uvede na dodací list. V případě dodání zboží se zjevnými vadami třetí osobou (spedice, smluvní přepravce) je kupující oprávněn vrátit zboží prodávajícímu do 5-ti dnů od převzetí. Veškeré náklady spojené s dodáním náhradního zboží nese prodávající. Termín dodání náhradního zboží je 5 kalendářních dní ode dne, kdy kupující odmítl převzít zboží.
4. Reklamací skrytých vad během záruční lhůty uplatňuje kupující prodávajícímu písemně (poštovní styk, elektronicky) bez zbytečného odkladu. Reklamacie jsou ze strany kupujícího řešeny pracovníkem oprávněným jednat ve věcech technických.
5. Veškeré náklady spojené s uplatněním reklamace (např. doprava, balné reklamovaného zboží) nese prodávající. Prodávající se zavazuje odstranit reklamované vady ve lhůtě do 14-ti kalendářních dnů od doručení reklamace kupujícího.

## Článek VII.

### Vlastnické právo ke zboží a nebezpečí škody na zboží

1. Kupující nabývá vlastnického práva ke zboží okamžikem převzetí zboží od prodávajícího.
2. Nebezpečí škody na zboží přechází na kupujícího okamžikem převzetí zboží od prodávajícího.

## Článek VII.

### Smluvní pokuty a odstoupení od smlouvy

1. Prodávající je oprávněn požadovat na odběrateli úrok z prodlení za nedodržení termínu splatnosti faktury ve výši 0,05% z oprávněné částky včetně DPH za každý i započatý den prodlení. Výše sankce není omezena.
2. Kupující je oprávněn požadovat na dodavateli smluvní pokutu za nedodržení termínu plnění dodávky pneumatik, který je stanoven v článku V. této smlouvy, a to ve výši 0,05% z ceny nedodaných pneumatik včetně DPH za každý i započatý den prodlení. Výše sankce není omezena.
3. Kupující je oprávněn požadovat na prodávajícím smluvní pokutu za nedodržení dobý pro odstranění zjištěných vad na základě reklamace, a to ve výši 0,05% z ceny reklamovaných pneumatik včetně DPH, a to za každý i započatý den prodlení.
4. Úrok z prodlení a smluvní pokuta jsou splatné do 30-ti kalendářních dnů od data, kdy byla povinné straně doručena písemná výzva k jejich zaplacení oprávněnou stranou, a to na účet oprávněné strany uvedený v písemné výzvě.
5. Zaplacením smluvní pokuty a úroků z prodlení není dotčen nárok smluvních stran na náhradu škody ani povinnost prodávajícího řádně dodat zboží.

6. Za podstatné porušení této smlouvy prodávajícím, které zakládá právo kupujícího na odstoupení od této smlouvy, se považuje zejména
  - a) prodlení prodávajícího s dodáním zboží o více než pět (5) pracovních dnů,
  - b) nedodání náhradního zboží ve lhůtě stanovené podle čl. V.,
  - c) postup prodávajícího při dodání zboží v rozporu s pokyny kupujícího.
7. Kupující je dále, mimo jiné, oprávněn od této smlouvy odstoupit v případě, že
  - a) vůči majetku prodávajícího probíhá insolvenční řízení, v němž bylo vydáno rozhodnutí o úpadku, pokud to právní předpisy umožňují;
  - b) insolvenční návrh na prodávajícího byl zamítnut proto, že majetek prodávajícího nepostačuje k úhradě nákladů insolvenčního řízení;
  - c) prodávající vstoupí do likvidace,
  - d) prodávající nedodá zboží bez vad podle záručních podmínek dle čl. V.
8. Prodávající je oprávněn od smlouvy odstoupit v případě, že kupující bude v prodlení s úhradou svých peněžitých závazků vyplývajících z této smlouvy po dobu delší než patnáct (15) kalendářních dní.
9. Účinky každého odstoupení od smlouvy nastávají okamžikem doručení písemného projevu vůle odstoupit od této smlouvy druhé smluvní straně. Odstoupení od smlouvy se nedotýká zejména nároku na náhradu škody, smluvní pokuty a povinnosti mlčenlivosti.

#### Článek IX. Záruční lhůta

1. Prodávající ručí za kvalitu zboží dle této smlouvy po dobu 24 měsíců od data předání zboží kupujícímu. Záruční doba neběží po dobu, po kterou nemůže kupující užívat zboží pro jeho vady, za které odpovídá prodávající.

#### Článek X. Ostatní ujednání

1. Smluvní strany jsou povinny bez zbytečného odkladu oznámit druhé smluvní straně změnu údajů v záhlaví smlouvy.
2. Prodávající není bez předchozího písemného souhlasu kupujícího oprávněn postoupit práva a povinnosti z této smlouvy na třetí osobu.
3. Prodávající je povinen dokumenty související s prodejem zboží dle této smlouvy uchovávat nejméně po dobu deseti (10) let od konce účetního období, ve kterém došlo k zaplacení poslední části ceny zboží, popř. k poslednímu zdanitelnému plnění dle této smlouvy, a to zejména pro účely kontroly oprávněnými kontrolními orgány.
4. Prodávající je povinen upozornit kupujícího písemně na existující či hrozící střet zájmů bezodkladně poté, co střet zájmů vznikne nebo vyjde najevo, pokud prodávající i při vynaložení veškeré odborné péče nemohl střet zájmů zjistit před uzavřením této smlouvy.



5. Prodávající bez jakýchkoliv výhrad souhlasí se zveřejněním své identifikace a dalších údajů uvedených ve smlouvě včetně ceny zboží.

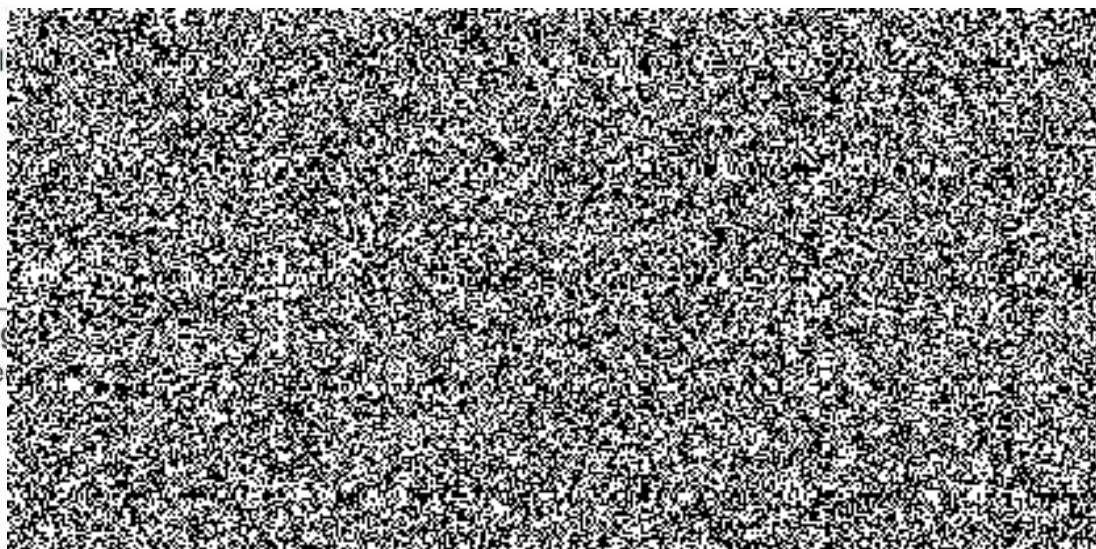
#### Článek XI.

##### Závěrečná ustanovení

1. Tato smlouva nabývá platnosti a účinnosti dnem jejího podpisu oběma smluvními stranami a může být změněna pouze písemnými dodatky k této smlouvě.
2. Vzájemné vztahy smluvních stran, které nejsou výslovně dohodnuty v této smlouvě, se řídí příslušnými ustanoveními občanského zákoníku.
3. Smluvní strany se zavazují, že veškeré spory vzniklé v souvislosti s realizací smlouvy budou řešeny smírnou cestou – dohodou. Nedojde-li k dohodě, budou spory řešeny před příslušnými obecnými soudy.
4. Tato kupní smlouva je uzavřena v souladu s příslušnou rámcovou smlouvou, a to i v těch ustanoveních, které nejsou v této kupní smlouvě konkrétně uvedeny.
5. Tato smlouva je vyhotovena ve čtyřech (4) stejnopisech, z nichž tři (3) obdrží kupující a jeden (1) prodávající.
6. Každá ze smluvních stran prohlašuje, že tuto smlouvu uzavírá svobodně a vážně, že považuje obsah této smlouvy za určitý a srozumitelný a že jsou jí známy veškeré skutečnosti, jež jsou pro uzavření této smlouvy rozhodující, na důkaz čehož připojují smluvní strany k této smlouvě své podpisy.
7. Nedílnou součástí této smlouvy je Příloha č. 1 Krycí list

V Jabl

In  
je



ÚSTECKÉHO KRAJE  
POŠTOVNÍ SCHRÁNKA 179  
401 79 ÚSTÍ NAD LABEM

**Krycí list k nákupu zimních pneumatik z rámcové smlouvy**

P.č.	PŘEDMĚT ZAKÁZKY	výrobce	POČET ks	CENA ZA MJ	CENA ZA MJ	CENA CELKEM	CENA CELKEM
				bez DPH	s DPH	bez DPH	s DPH
1.	pneu 185/60 R14 zimní, rychlostní index H (210 km/h), index nosnosti 82 (EC68)	SAVA ESKIMO S3+	20	930,80 Kč	1 126,27 Kč	18 616,00 Kč	22 525,36 Kč
2.	pneu 185/60 R15 zimní, rychlostní index H (210 km/h), index nosnosti 84 (EB70)	NEXEN WINGUARD WH2	32	893,36 Kč	1 080,97 Kč	28 587,52 Kč	34 590,90 Kč
3.	pneu 185/65 R15 zimní, rychlostní index H (210 km/h), index nosnosti 88 (EC70)	KUMHO WP 51	6	1 164,80 Kč	1 409,41 Kč	6 988,80 Kč	8 456,45 Kč
4.	pneu 195/65 R15 zimní, rychlostní index H (210 km/h), index nosnosti 91 (EC68)	SAVA ESKIMO HP	260	1 033,76 Kč	1 250,85 Kč	268 777,60 Kč	325 220,90 Kč
5.	pneu 195/75 R16C zimní, rychlostní index R (170 km/h), index nosnosti 107 (CC72)	NEXEN WINGUARD WT1	6	1 381,12 Kč	1 671,16 Kč	8 286,72 Kč	10 026,93 Kč
6.	pneu 205/50 R17 zimní, rychlostní index V (240 km/h), index nosnosti 93 (CA69)	NOKIAN WRD4	10	2 581,28 Kč	3 123,35 Kč	25 812,80 Kč	31 233,49 Kč
7.	pneu 205/55 R16 zimní, rychlostní index V (240 km/h), index nosnosti 94 (CB70)	DUNLOP WINTER SPORT 5	100	2 526,16 Kč	3 056,65 Kč	252 616,00 Kč	305 665,36 Kč
8.	pneu 205/65 R16C zimní, rychlostní index T (190 km/h), index nosnosti 107 (EB73)	SAVA TRENTA M+S	6	1 758,64 Kč	2 127,95 Kč	10 551,84 Kč	12 767,73 Kč
9.	pneu 205/80 R16C zimní, rychlostní index T (190 km/h), index nosnosti 110 (FC72)	CONTINENTAL CROSSCONTACT	10	2 860,00 Kč	3 460,60 Kč	28 600,00 Kč	34 606,00 Kč
10.	pneu 215/60 R17C zimní, rychlostní index T (190 km/h), index nosnosti 109 (CE72)	BFGOODRICH G-FORCE 2 XL	4	1 639,04 Kč	1 983,24 Kč	6 556,16 Kč	7 932,95 Kč
11.	pneu 215/70 R16 zimní, rychlostní index T (190 km/h), index nosnosti 100 (CB72)	NEXEN WINGUARD SNOWG WH2	24	1 427,92 Kč	1 727,78 Kč	34 270,08 Kč	41 466,80 Kč
	celkem		478			689 663,52 Kč	834 492,86 Kč