

---

5. Mostní vybavení - záchytná, ochranná a revizní zařízení; dopravní značení, osvětlení, odvodňovací zařízení

- |     |                      |   |
|-----|----------------------|---|
| 5.1 | Záchytná zařízení    | Na mostě je na pravé straně osazeno zábradelní svodidlo, na levé straně je u chodníku osazeno svodidlo. Na vnější straně chodníku je osazeno ocelové trubkové zábradlí se svislou výplní. |
| 5.2 | Odvodňovací zařízení | Podél chodníku jsou umístěny odvodňovače s krátkými svislými svody.   |

6. Cizí zařízení

- |     |  |   |
|-----|--|---|
| 6.1 |  | Chráničky inženýrských sítí v levém chodníku. |
|-----|--|---|

7. Území pod mostem a přístupové cesty

- |     |  |   |
|-----|--|---|
| 7.1 |  | Území pod mostem Pod mostem je v poli 1 přeložka Bilichovského potoka a v poli 6 silnice III/třídy Klobouky - Hořešovice. |
|-----|--|---|

## C. STAV A ZÁVADY ČÁSTÍ MOSTU

Výčet závad je omezen do oblasti mostních závěrů jejich souvisejícího okolí.

0.2 Od poslední HPM (Pontex/2012) se stavební stav mostu významně zhoršil. Došlo k zásadnímu rozvoji poruch všech dotčených konstrukcí v okolí MZ. Ty v současné době jsou ve fázi totálního rozpadu.

1. Základy mostních podpěr a křídel, zemní těleso

- |     |              |   |
|-----|--------------|---|
| 1.1 | Křídla       | Křídla opěr jsou pokleslá 0 50-70 mm.                                 |
| 1.2 | Zemní těleso | Zemní těleso podél pravého křídla opěry 1 je porušeno výraznou erozí. |

2. Mostní podpěry, křídla, čelní zdi

- |     |                |  |
|-----|----------------|--|
| 2.1 | Mostní podpěry | V dřících opěr jsou vertikální smršťovací trhliny š, do 0.3 mm,  |
|     | Opěry          | místy se stopami zatékání a s výluhy pojiva. Výrazně zatéká dilatačními sparami u obou opěr. Dochází k degradaci betonu, korozi uložené výztuže a následné separaci krycí vrstvy. V některých partiích (např. u konzol závěrných zídek, které podporují mostní závěry) dochází již k rozpadu konstrukcí. |

- |     |        |  |
|-----|--------|--|
| 2.2 | Křídla | Obě křídla u opěry 1 a pravé křídlo u opěry 8 jsou pokleslá. |
|-----|--------|--|

3. Nosná konstrukce

- 
- 3.1 Na čela nosné konstrukce u obou opěr silně zatéká dilatačními sparami. Dochází k degradaci betonu NK, začíná korodovat výztuž a dochází k lokální separaci krycí vrstvy. Na bocích koncových příčníků je patrna separace dobetonávek kotev příčného předpětí. Z trubek odvodnění na spodním líci pravé konzoly vytéká na spodní líc NK značné množství vody.
4. Ložiska, klouby, mostní závěry
- 4.1 Ložiska Ocelové části ložisek na opěrách korodují.
- 4.2 Mostní závěry Mostní závěry jsou nefunkční. S ohledem k jejich rozpadu je ohrožena bezpečnost provozu na mostě (odpadávající pryžové a ocelové součásti MZ odlétávají od kol projíždějících vozidel).
5. Vozovka, chodníky, římsy, kolejový svršek, zálivky
- 5.1 Vozovka Vokolí MZ je vozovka nerovná, opravovaná. Podél říms jsou nánosy nečistot a uchycená vegetace,
- 5.2 Chodníky Povrch levého chodníku je porušený příčnými trhlinami š. do cca 0.3 mm - zejména v místě pracovních spár a kapes pro zábradelní sloupky. Lokálně je kryt chodníku porušen sítí trhlín (např. na levé straně u opěry 8). Betonová výplň poklopů revizních vstupů chrániček inž. sítí je povrchově narušená do hl. cca 15 mm, beton je na hranách místy rozpadlý. Těsnění poklopů je vypadané, ve spárách je lokálně uchycená vegetace. Dobetonávky kapes sloupků zábradlí jsou povrchově degradované do hl. cca 5 mm. Na horním líci jsou nečistoty.
- 5.3 Římsy V místech pracovních spár v pravé římse jsou příčné trhliny š. do mm. Výraznější trhliny jsou místy v obrubníkové hraně římsy, beton je lokálně povrchově narušený do hl. 5 mm. U levé římsy nad 08 dochází k rozpadu římsy - na spodním líci je výrazně otevřená podélná trhlina a výrazné stopy koroze..
7. Odvodňovací zařízení
- 7.1 Odvodňovací skluzy za opěrami jsou pokleslé a vlivem eroze svahového kužele odtržené od konstrukce mostu, zčásti jsou zarostlé vegetací a v některých místech jsou již zcela rozpadlé. Nejhorší stav je na levé straně u opěry 1 a na pravé straně u opěry 8.
8. Svodidla, zábradelní svodidla, zábradlí, dopravní značení a označení mostu
- 8.1 Svodidla i zábradelní svodidla jsou na několika místech poškozené od nárazu.
11. Území pod mostem a přístupové cesty
- 11.1 Území pod mostem Opevnění svahu opěry 1 je porušené, panely jsou uvolněné a rozlámané.

---

## D. HODNOCENÍ PÉČE O MOST, VÝKONU BĚŽNÝCH PROHLÍDEK, KVALITY ÚDRŽBOVÝCH PRACÍ A PROVÁDĚNÝCH OPRAV, ZÁVADY MOSTNÍ EVIDENCE

Údržba se provádí v minimálním rozsahu v rámci možností správce

## E. OPATŘENÍ NA ZKVALITNĚNÍ SPRÁVY OBJEKTU, NÁVRH NA ODSTRANĚNÍ ZJIŠTĚNÝCH ZÁVAD

periodicky

- Do doby rekonstrukce mostu průběžně udržovat kryt vozovky, dopravní značení, odvodňovací systém a zachytný systém v provozuschopném stavu, který zajistí bezpečnost provozu na mostě i pod mostem.

odstranění nutno provést ihned

- Zajistit omezení rychlosti projíždějících vozidel na mostě dopravním značením i za cenu osazení světelné signalizace. Hrozí poškození vozidel a osob odletujícími částmi MZ.
- Zajistit osazení SDZ, které omezí zatížitelnost na mostě ve smyslu této HPM. - Co nejdříve opravit poškozená místa zábradlí, svodidel a zábradelních svodidel.

odstranění nutno do 1 roku

- Vyčistit a provizorně opravit odvodňovací skluzy.
- Zajistit pasportizaci stavu a nastavení ložisek.
- Zajistit podrobný diagnostický průzkum konstrukcí navazujících na MZ.
- Co nejdříve zajistit provizorní přejezdy přes porušené MZ do doby rekonstrukce.
- Zahájit geodetické sledování vývoje poklesu křídel. Navrhnout a realizovat případné podchycení a opravu poškozených prvků.
- Urychlit přípravu rekonstrukce mostu spojenou zejména s výměnou MZ, náhradou mostního svršku a sanací NK a SS v místech průsaků.

## F. ZÁZNAM O PROJEDNÁNÍ OPATŘENÍ SE SPRÁVCEM MOSTU, STANOVENÍ DRUHU ÚDRŽBY A OPRAV, STANOVENÍ ZPŮSOBU A TERMÍNU ODSTRANĚNÍ ZÁVADĚL PŘÍPADNÉ NAŘÍZENÍ ZATĚŽOVACÍ ZKOUŠKY, STANOVENÍ PŘEDBEŽNÉ CENY PRACÍ

---

Datum projednání :  
12.2.2016

Poznámka .

S výsledky MPM byly seznámeni odpovědní pracovníci zadavatele.

## G. ROZHODNUTÍ O ZMĚNĚ ZATÍŽITELNOSTI A KLASIFIKAČNÍHO

### STUPNĚ STAVU NOSNÉ KONSTRUKCE A SPODNÍ STAVBY MOSTU

Stavební stav

Spodní stavba

Stavební stav: Koeficient stavebního stavu:

V - Špatný                          a — 0,6

Nosná konstrukce

Stavební stav: Koeficient stavebního stavu: .

V - Špatný                          a - 0,6

Způsob zjištění zatížitelnosti:

V — CZEN (Zatížitelnost stanovená  
podrobným statickým výpočtem)

**V<sub>n</sub>- 19t**

**V<sub>r</sub> 48 t**

**V<sub>e</sub> =117 t**

R - hodnota zatížitelnosti je po  
redukci vzhledem ke stavu mostu

Použitelnost: IV - Omezeně použitelné

Maximální nápravový tlak 14,2 t

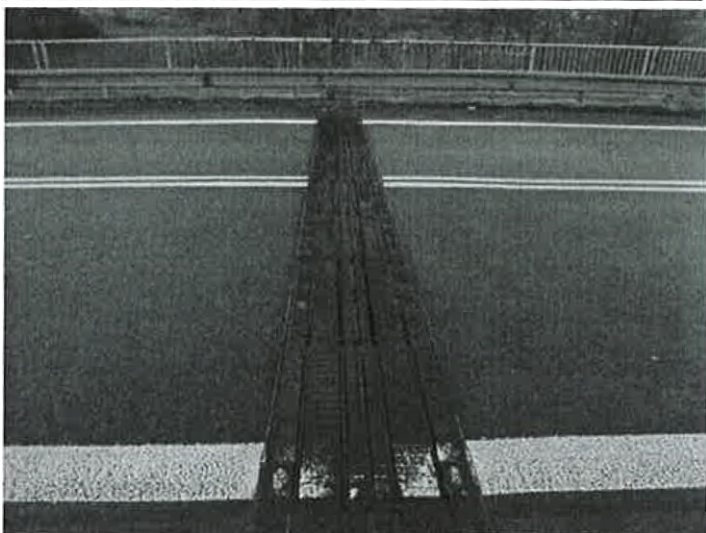
**Zatížitelnost**

Stanovený termín další hlavní prohlídky: prosinec 2018

V souladu s článkem 5.3.1. ČSN 73 6221 - Prohlídky mostů pozemních komunikací, případně první hlavní prohlídku po provedení rekonstrukce mostu.



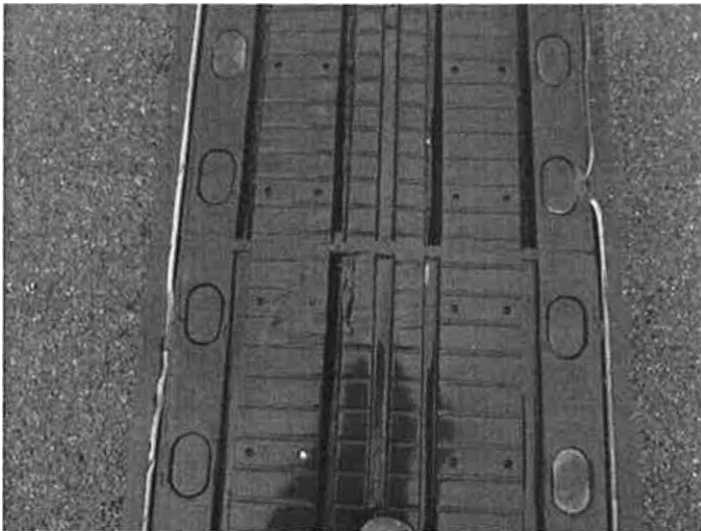
příčné uspořádání na mostě ve směru staničení



MZ nad 01



DTTO - měření nastavení MZ



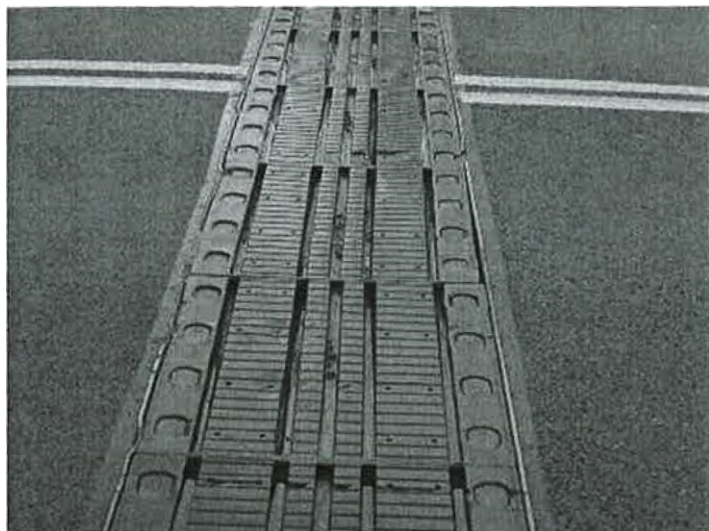
DTTO - poruchy MZ před roztržením



MZ nad OI - nánosy podél římsy



DTTO - poruchy MZ před roztržením



DTTO - poruchy MZ před roztržením, část pruže již chybí a hrozí odstřelení výztužné kovové vložky



typický stav svodidla v místě nárazu



typický stav zábradelního svodidla v místě nárazu

MPM 7 - 031a (12.2.2016, Míčka Tomáš, Ing.)

výztužná vložka MZ nad 08  
(odhadovaná hmotnost 10 kg) odletěla do  
vzdálenosti 15 m z původního místa

MZ nad 08

DTTO - detail opravy





příčné uspořádání na mostě protisměru staničení



pokles pravého křídla 08



průsak z odvodňovacího otvoru na spodní líc pravé konzoly



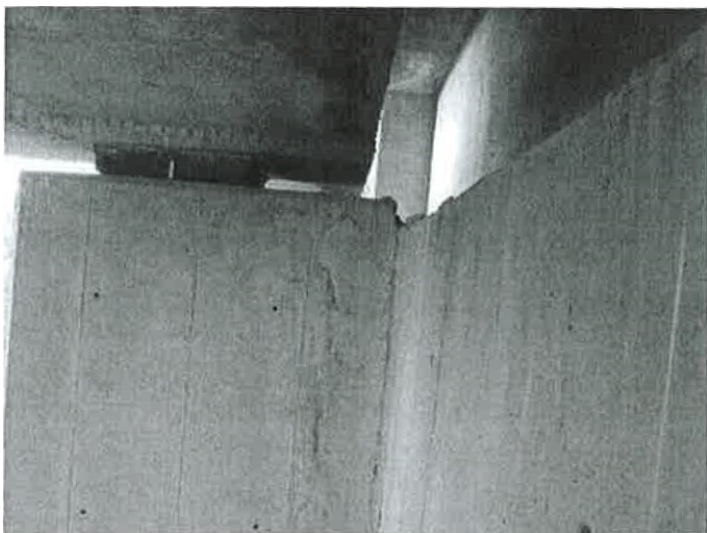
pravá konzola - pohled na spodní líc pravé konzoly nad 08



pokles zpevnění v okolí 08



podhled koncového příčniku nad 08



vytažená levá stojka 08



konzola závěrné zídky 08



levý bok koncového příčnicku nad 08 z 16



DTTO - separace dobetonávky kotvy  
příčného předpětí

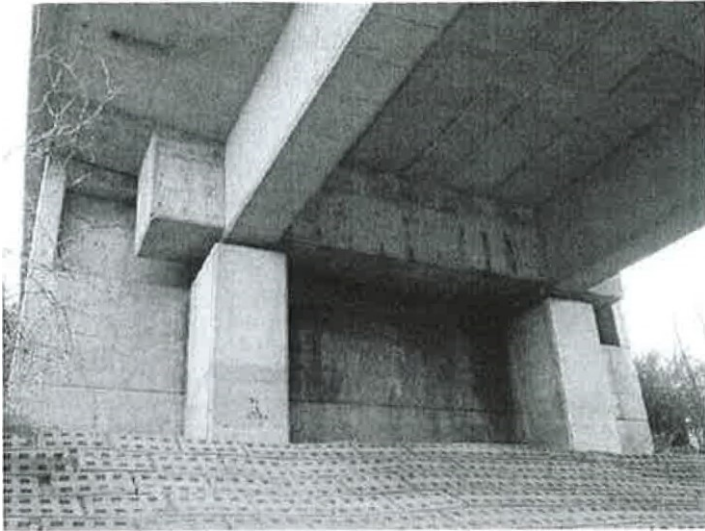


spodní líc levé konzolu u 08 - detail



rozpad levé římsoy u 08 - deatil

-



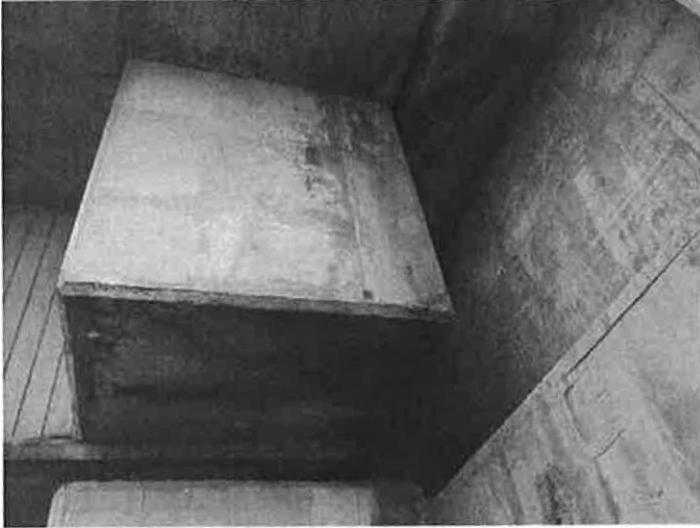
pohled na OI



příčné trhliny s masivními výluhy pojiva na  
spodním líci konzoly ZZ OI



podhled koncového příčnicku OI



levý bok koncového příčníku nad 01



Ministerstvo dopravy  
P.O. BOX 9, 110 15 Praha 1

nábřeží Ludvíka Svobody 12/22

.i.:9/2013-120-ss / 1

## Oprávnění k výkonu hlavních a mimořádných prohlídek mostů pozemních komunikací

Jméno, příjmení, titul :

Adresa : Ulice :  
Město  
PSČ :  
Tel. :  
E-mail :

Firma : PONTEX, s.r.o  
Ulice : Bezová 1658  
Město Praha 4 - Braník  
PSČ : 147 14  
Tel. .  
E-mail :

Registracní CISIO : 020/1998

Platnost do : 09.2018 Datum :  
11. 11.2013



MINISTERSTVO DOPRAVY  
Odbor pozemních komunikací  
nábř. Ludvíka Svobody 12/22, 110 15 PRAHA 1

č.j. : 45/2015-120-TN/57

V souladu s Metodickým pokynem Systém jakosti v oboru pozemních komunikací část 11/2 - průzkumné a diagnostické práce č.j. 20840/01-120 ve znění změn č.j. 30678/01-123, č.j. 47/2003-120RYI, 174/2005-120-RS/I, 678/2008-910-IPK/I, 980/2010-910-IPK/I a 1/2013-120-TN/I Ministerstvo dopravy - odbor pozemních komunikací

vydává

## OPRÁVNĚNÍ

k provádění průzkumných a diagnostických prací souvisejících s výstavbou, opravami,  
údržbou a správou pozemních komunikací číslo 343/2015

pro

Datum narození :

Bydliště

Ulice:

Obec/město:

PSČ:

Tel./fax.:

Zaměstnavatel/firma : Pontex, spol. s r.o.

Ulice            Bezová 1658

Obec/město : Praha 4

147 14

Tel./fax.

Oprávnění se vztahuje na provádění diagnostického průzkumu silničních objektů.

Oprávnění platí do 9.2020

V Praze dne 9. září 2015



# OSVĚDČENÍ O AUTORIZACI

číslo 20423

vydané

Ceskou komorou autorizovaných inženýrů a techniků

činných ve výstavbě

podle zákona ČNR č. 360/1992 Sb.

je autorizovaným

inženýrem

v oboru mosty a

inženýrské konstrukce

zkoušení a diagnostika

staveb

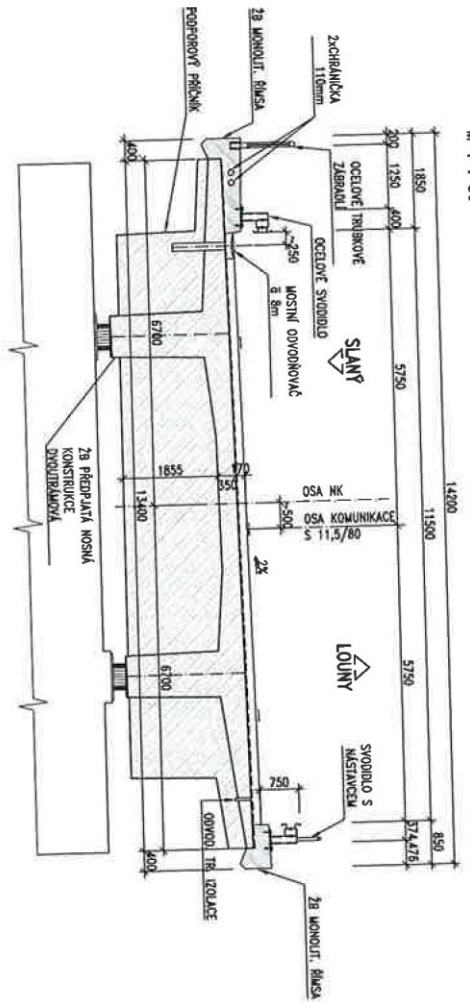
V seznamu autorizovaných osob vedeném ČKAIT je veden pod  
čísle a je oprávněn používat autorizační razítko, jehož kontrolní otisk  
je uveden zde:

Autorizace je udělena ke dni



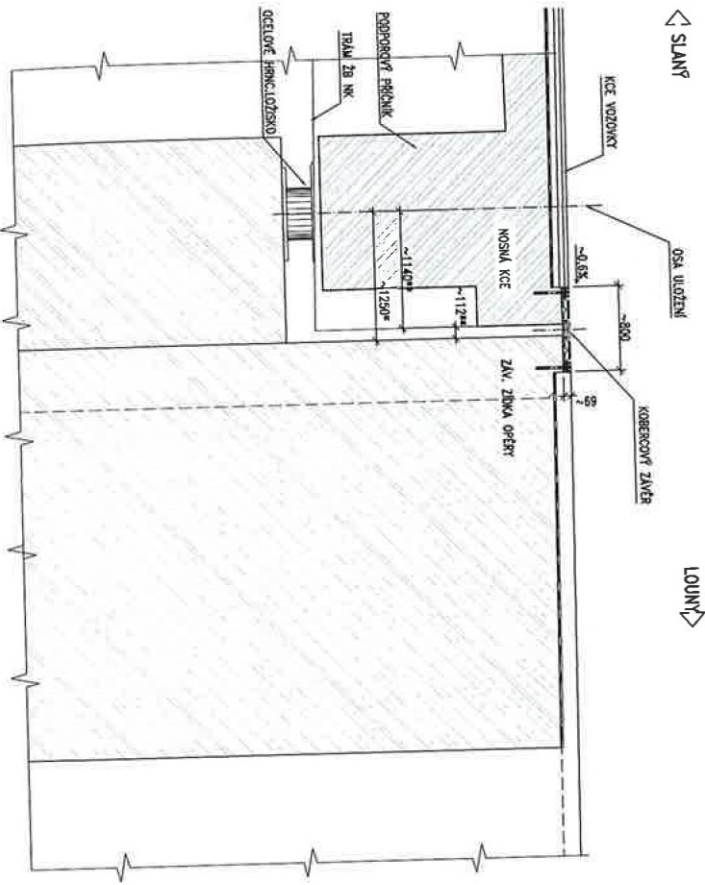
**PRÍČNY REZ NAD OP8**

M 1 : 50



**PODEFLNÝ REZ OSOU NK NAD OP8**

M 1 : 25



**POZNÁMKY:**

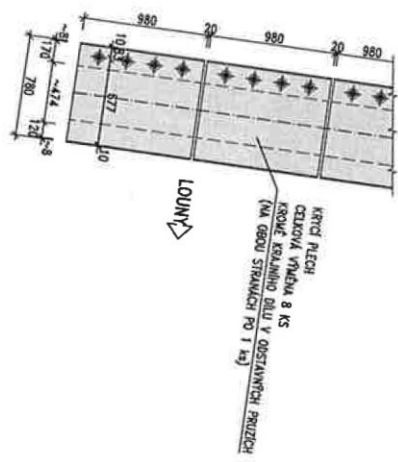
- KONSTRUKCE ZÁVĚRNÉ ŽIDKY A NOSNÉ KCE V MÍSTĚ ÚLOŽENÍ NA OP8U JSOU ODHLASOVÁNY. JEJICH POKLADENÍ PRO VÝKRES BYL SCHEMATICKY NAKRÍŠ V MÍSTNÍM LISTU.
- ŽELEZOB. KOTVENÍ MZ K ZÁVĚRNÉ ŽIDCE, RESP. NK NEJÍ ZNAM. KOTVENÍ NA VÝKRESU JE ODHLASOVÁNO.
- NĚKTERÉ SÍŤE NEJSOU ZAKRESLENY.
- KOTA OZNAČENÁ \*\* - PŘEMĚNKA

EROSTAVBY Louňovice, s.r.o.  
 Václava Majera 57, 250 01 Louňovice  
 Tel.: 415 654 034, 415 654 035  
 E-mail: erostavby@erostavby.cz  
 IČO: 10442487, DIČ: CZ10442487  
 Lapsa

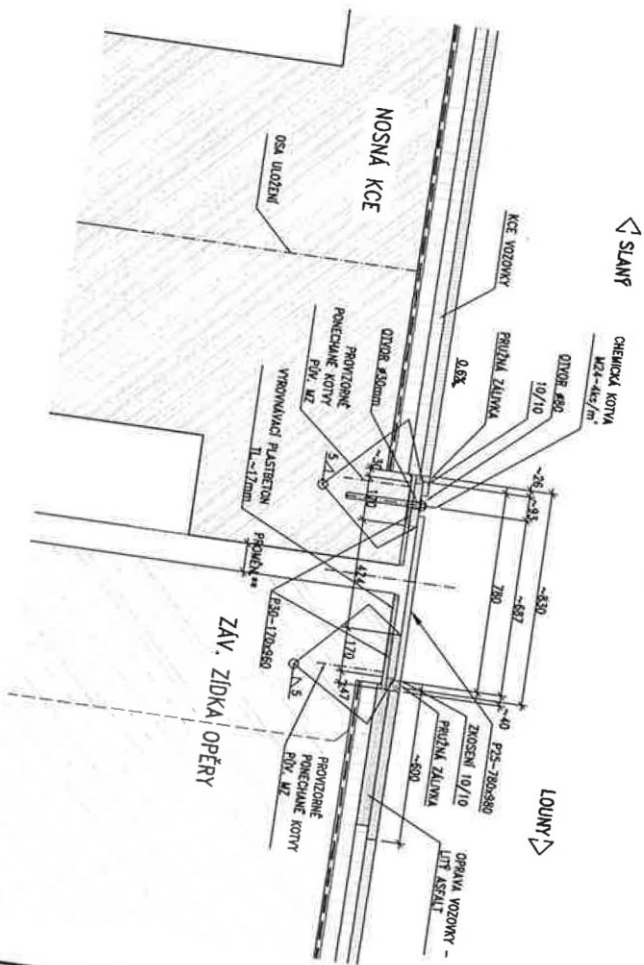
Výkresový systém: Bv		Soutěžníkový systém: S-7SK	
Číslo stavby: 16 067 00	MS	EROSTAVBY Louňovice, s.r.o.	
Stavba: 1/7 most EV, 2,7-031a	HAVAŘKĚ MZ	Václava Majera 57, 250 01 Louňovice	
Objekt: PRŮJIZ. ZAŘÍZENÍ POŠKOZENÉHO MOSTNÍHO ZÁVĚRU		Tel.: 415 654 034, 415 654 035	
Práce: STAVAJÍCÍ STAV - ŘEZY		E-mail: erostavby@erostavby.cz	
		IČO: 10442487, DIČ: CZ10442487	
		Lapsa	



**PŮDORYS OPRAVY MZ**  
M 1 : 20  
SLANÝ



**PROVIZORNÍ OPRAVA MZ**  
**PODELNÝ ŘEZ OSOU NK NAD OP8**  
M 1 : 10  
SLANÝ



**POZNÁMKY:**

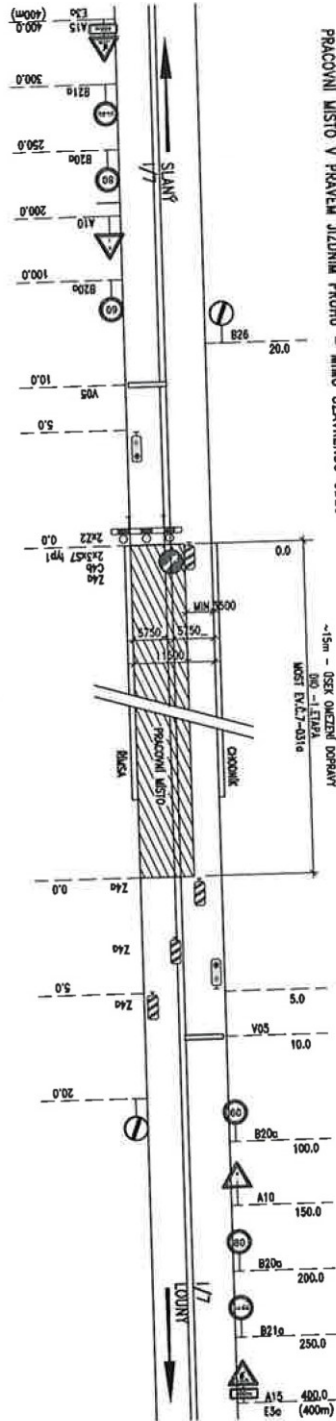
- KONSTRUKCE ZÁVĚSNÉ ZÁVKY A NOSNÉ KCE V MÍSTĚ ULOŽENÍ NA OPĚRU JSOU ODPovídAVÉ, JEDINÝM POKROUDEM PRO VÝKRES BŮL SCHEMATICKÝ.
- ZEPŘES KOTVENÍ MZ K ZÁVĚSNÉ ZÁVCE, RESP. NK NEVÍ ZNAM. KOTVENÍ NA VÝKRESU JE ODHADENÁ.

**PŘEHLED KONSTRUKČNÍCH MATERIÁLŮ**  
OCEL S235 JR

Výkresový systém: Biv		Souborový systém: S-113K	
Číslo výkresu:	16 067 00	Stav:	00
Titulní list:	16 067 00	Stav:	00
Autorem:	1/7 MOST EVČ.7-031a HAVLAČEK MZ	Stav:	00
Číslo:	PROVIZ. ZAJIŠTĚNÍ POŠKOZENHO MOSTNÍHO ZÁVĚRU	Stav:	00
Průběh:	NÁVRH ZAJIŠTĚNÍ MZ	Stav:	00
Datum: 02/2015 Stupeň: 00P C. příloha: 4		Datum: 02/2015 Stupeň: 00P C. příloha: 4	

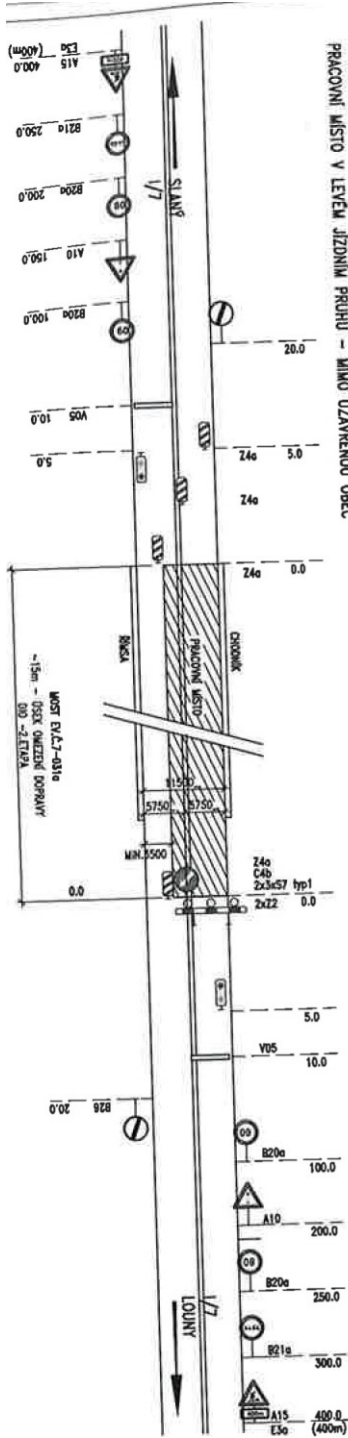
### SCHEMA - DIO -1. ETAPA

VÝMENA MZ PO POLOVINÁCH, DIO UMÍSTĚNO V MÍSTĚ MZ NAD OPEŘOU OP8  
 PRACOVNÍ MÍSTO V PRAVÉM JÍZDNÍM PRUHU - MIMO UZAVŘENOU OBEC



### SCHEMA - DIO -2. ETAPA

VÝMENA MZ PO POLOVINÁCH, DIO UMÍSTĚNO V MÍSTĚ MZ NAD OPEŘOU OP8  
 PRACOVNÍ MÍSTO V LEVÉM JÍZDNÍM PRUHU - MIMO UZAVŘENOU OBEC



„1/7 havárie MZ most ev.č. 7-031

Výukový systém: Bpv		Soutěžní systém: S-JTSK	
Číslo zakázky:	16 067 00	HIP:	
Schválil:	Ing. Václav HŘEŠAL	Zodp. architekt:	Ing. Martin HAVLÍK
Techn. kontrola:	Ing. Petr DUBOHLAV	Výnosce:	Ing. Alois ŠKÁDLA
Zakazník, objednatel:	Stavby, a.s.	Zakazník, objednatel:	Stavby, a.s.
Objednatel:	RSD ČR, Praha	Objednatel:	Stavby, a.s.
Akte:	1/7 MOST EV.Č.7-031a HAVARIE MZ	Objednatel:	Stavby, a.s.
Část:	PROVIZ. ZAJIŠTĚNÍ POŠKOZENÉHO MOSTNÍHO ZAVĚRU	Objednatel:	Stavby, a.s.
Příloha:	DIO – GRAFICKÁ PŘÍLOHA	Objednatel:	Stavby, a.s.
Objednatel:	RSD ČR, Praha	Objednatel:	Stavby, a.s.
Akte:	1/7 MOST EV.Č.7-031a HAVARIE MZ	Objednatel:	Stavby, a.s.
Část:	PROVIZ. ZAJIŠTĚNÍ POŠKOZENÉHO MOSTNÍHO ZAVĚRU	Objednatel:	Stavby, a.s.
Příloha:	DIO – GRAFICKÁ PŘÍLOHA	Objednatel:	Stavby, a.s.
Objednatel:	RSD ČR, Praha	Objednatel:	Stavby, a.s.
Akte:	1/7 MOST EV.Č.7-031a HAVARIE MZ	Objednatel:	Stavby, a.s.
Část:	PROVIZ. ZAJIŠTĚNÍ POŠKOZENÉHO MOSTNÍHO ZAVĚRU	Objednatel:	Stavby, a.s.
Příloha:	DIO – GRAFICKÁ PŘÍLOHA	Objednatel:	Stavby, a.s.
Objednatel:	RSD ČR, Praha	Objednatel:	Stavby, a.s.
Akte:	1/7 MOST EV.Č.7-031a HAVARIE MZ	Objednatel:	Stavby, a.s.
Část:	PROVIZ. ZAJIŠTĚNÍ POŠKOZENÉHO MOSTNÍHO ZAVĚRU	Objednatel:	Stavby, a.s.
Příloha:	DIO – GRAFICKÁ PŘÍLOHA	Objednatel:	Stavby, a.s.

EKOSTAVBY Louny s.r.o.
   
 Václava Majera 573, 440 01 Louny
   
 Tel: 415 653 694, 415 653 695
   
 E-mail: ekostavby@ekostavby.louny.cz
   
 IČO: 10442481, DIČ: CZ10442481
   
 Ústí nad Labem, odd. C, vložka 19455

a<sup>u</sup>

li mail: lounyA
   
 II Ato•rnsvi
   
 CR

## DÍL 2, ČÁST 4 FORMULÁŘ 1.7

### ZÁVAZEK ODKOUPENÍ VYTĚŽENÉHO MATERIÁLU

Název veřejné zakázky: 1/7 havárie MZ most ev,č. 7-031 a

Společnost EKOSTAVBY Louny s r o se sídlem: Václava Majera 573, 440 01 Louny, JČ: 104 42 481, zapsaná v obchodním rejstříku vedeném Krajským soudem v Ústí nad Labem, oddíl C, vložka 19 455,

jakožto uchazeč v zadávacím řízení na veřejnou zakázku na stavební práce 1/7 havárie MZ most ev.č. 7-031a, číslo veřejné zakázky 02PU-001589, zahájeném zadavatelem dnem odesláním výzvy o zahájení poptávkového řízení (dále jen , Uchazeč”),

„1/7 havárie MZ most ev.č. 7-031

prohlašuje, že je srozuměn s tím, že v průběhu realizace shora uvedené zakázky budou vytěženy materiály, jejichž specifikace a jednotkové ceny jsou uvedeny níže v tabulce:

Materiál	Množství	Jednotková cena
železný šrot	500 kg	dle znaleckého posudku na náklady zhotovitele

Uchazeč se tímto zavazuje při respektování obecně závazných právních předpisů výše uvedený materiál (majetek České republiky) od zadavatele odkoupit, a to ve skutečně vytěženém množství. Kupní cena za vytěžený materiál se bude rovnat součinu skutečně vytěženého množství jednotlivých materiálů a jejich příslušné jednotkové ceně uvedené tabulce shora. Uchazeč se tímto zavazuje uhradit faktury vystavené objednatelem na kupní cenu vytěženého materiálu ve lhůtě splatnosti 30 dnů. Uchazeč se tímto zároveň zavazuje uhradit náklady na přepravu tohoto materiálu z místa vytěžení na místo jeho dalšího zpracování / uložení. Uchazeč tímto potvrzuje, že shora uvedený závazek platí po celou dobu realizace zakázky.

Uchazeč dále bere na vědomí, že v průběhu realizace shora uvedené zakázky mohou vznikat odpady, jejichž původcem bude Uchazeč, resp. jeho subdodavatelé. Uchazeč se zavazuje zajistit a monitorovat, že s těmito odpady bude nakládáno v souladu s platnou legislativou.

V Lounech, dne 30. 06. 2016

V Lounech, dne 30. 06. 2016

## DÍL 2, ČÁST 4 FORMULÁŘ 1.8

PROGRAM PRACÍ, ČASOVÝ PLÁN, SCHÉMA STAVENIŠTĚ A ROZDĚLENÍ PRACÍ



„1/7 havárie MZ most ev.č. 7-031

Společnost EKOSTAVBY Louny s.r.o., se sídlem: Václava Majera 573, 440 01 Louny, IČ: 104 42 481, zapsaná v obchodním rejstříku vedeném Krajským soudem v Ústí nad Labem, oddíl C, vložka 19 455,

jakožto uchazeč v zadávacím řízení na veřejnou zakázku na stavební práce 1/7 havárie MZ most ev.č. 7-03 1a, číslo veřejné zakázky 02PU-001589, zahájeném zadavatelem dnem odesláním výzvy o zahájení poptávkového řízení (dále jen „uchazeč“), tímto uvádí

že při realizaci stavby, která je předmětem této zakázky, bude:

1. vycházet při umístění hlavní kanceláře, zařízení, výroben (ocelových konstrukcí / betonu / živic), laboratoří a dalších jednotek na staveništi ze schématu, které je přílohou tohoto dokumentu
2. postupovat podle požadovaných metod výstavby a v souladu se stanoveným termínem dokončení stavby v následujících krocích:
  - Zřízení dopravně inž. opatření
  - Odstranění krytu vozovek + řezání
  - Vybourání mostních dilatačních uzávěrů
  - Očištění konstrukcí otryskáním vodou
  - Osazení nových mostních uzávěrů + vyrovnání plastbetonem
  - zrušení dočasného dopravního značení
- 3 dodržovat časový plán realizace stavby představovaný programem prací, jehož součástí je rovněž harmonogram odevzdání jednotlivých částí RDS a harmonogram technologických činností, viz příloha. Program prací bude blíže konkretizován prostřednictvím podrobného programu prací vypracovaného v souladu s požadavky stanovenými ve Všeobecných obchodních podmínkách ve znění Zvláštních obchodních podmínek.

V souladu s příslušnými ustanoveními nabídky specifikuje uchazeč v níže uvedené tabulce rozsah prací, které v souladu se Smlouvou o dílo zamýšlí zadat subdodavatelům:

## „1/7 havárie MZ most ev.č. 7-031

Práce zadávané subdodavateli	Obchodní jméno a sídlo subdodavatele	% hodnoty poddodávky z přijaté ceny díla	Zkušenosti z obdobných staveb (uvést detaily)
geodetické práce osoba — geodet geodetické zaměření stavby	GEOPOL - geodetická kancelář Fügnerova 1524 440 01 Louny	3,3 %  29.192,70 Kč z ceny díla bez DPH	viz. stavby u společnosti <b>EKOSTAVBY Louny</b> S.r.o.
CELKEM <sup>0</sup> /0			

Shora uvedení subdodavatelé se uchazeči zavázali ke spolupráci a provedení stanoveného rozsahu prací.

Uchazeč bere na vědomí a potvrzuje, že jím zvolení subdodavatelé a jejich procentuální podíl na pracích vykonaných při realizaci stavby se nebudou měnit bez výslovného písemného souhlasu zadavatele udělovaného na žádost uchazeče pro každý konkrétní případ takovéto změny. Uchazeč bere na vědomí, že zadavatel je oprávněn udělení takového souhlasu odepřít, a to i bez uvedení důvodů,

V Lounech, dne 30. 06. 2016

V Lounech, dne 30. 06. 2016

Podpis .Podpis rma uchazeče, podpis oprávněné osoby (osob) s uvedením funkce

Příloha: Casový harmonogram prací s rozdělením na technologie prací (bourání, frézování, betonáže, apod.) a hamonogram předání RDS.

023