

## S M L O U V A

### **o připojení elektrické požární signalizace na pult centralizované ochrany pomocí zařízení dálkového přenosu ( dále jen „smlouva“ )**

kteřou podle § 1746, odst. 2, s přihlédnutím k ustanovení §§ 2631 – 2635 Občanského zákoníku (zák. č. 89/2012 Sb.)

uzavřely smluvní strany:

**Sportovní zařízení města České Budějovice, příspěvková organizace, F. A. Gerstnera 7/8, 370 01 České Budějovice**

**IČ: 28150244**

**DIČ: CZ28150244**

**Bankovní spojení:** [REDAKCE]

**Zastoupený: Ing. Tomášem Novákem**

**Adresa střeženého objektu: Sportovní hala, Stromovka 1216/12, 370 01 České Budějovice**

jako provozovatel elektrické požární signalizace a zařízení dálkového přenosu - účastnická část

a

**Česká republika - Hasičský záchranný sbor Jihočeského kraje**

**Pražská 52b, 370 04 České Budějovice**

**IČ: 70882835**

**Bankovní spojení:** [REDAKCE]

**Zastoupený: plk. Ing. Lubomírem Burešem, ředitelem HZS Jihočeského kraje**

jako provozovatel zařízení dálkového přenosu - vyhodnocovací část Integrovaná nadstavba PCO

### **Článek I.**

#### **Předmět smlouvy**

Předmětem smlouvy je připojení ústředny elektrické požární signalizace (dále jen "EPS") provozovatele EPS na Dohledové pracoviště pultu centralizované ochrany (dále jen "PCO") prostřednictvím zařízení dálkového přenosu (dále jen "ZDP"). Účelem připojení je přenos požárně-taktických informací z ústředen EPS na Krajské operační a informační středisko Hasičského záchranného sboru Jihočeského kraje, které je vybaveno integrovanou nadstavbou PCO.

### **Článek II.**

#### **Vymezení pojmů**

V dalším textu smlouvy se rozumí:

Provozovatel integrované nadstavby PCO – Hasičský záchranný sbor Jihočeského kraje, Krajské operační a informační středisko.

Provozovatel PCO – SPH Elektro s.r.o., se sídlem U Zlaté stoky 577, Litvínovice, IČ 60851708, zapsaná v obchodním rejstříku Krajského soudu v Českých Budějovicích, spis C/4025. Odpovědná osoba: [REDAKCE] Jehož nedílnou součástí je ZDP - vyhodnocovací část – Dohledové pracoviště. SPH Elektro s.r.o. je zároveň dodavatelskou a servisní firmou.

Provozovatel EPS – provozovatel střeženého objektu, jehož nedílnou součástí je ZDP – účastnická část.

Planý poplach – výjezd jednotky a dojezd do místa provozovatele EPS na základě nežádoucího hlášení stavu „POŽÁR V OBJEKTU“ a to bez faktického zjištění vzniku požáru.

### **Článek III.**

#### **Povinnosti Provozovatele integrované nadstavby PCO**

- a) Udržovat nepřetržitě Integrovanou nadstavbu PCO v aktivním a provozuschopném stavu, včetně kvalifikované obsluhy.
- b) V případě poruchy neprodleně informovat Provozovatele PCO. Poruchou se rozumí nefunkčnost Integrované nadstavby PCO, softwarová závada nebo Ztráta spojení PCO - Integrovaná nadstavba.
- c) Protokolovat průběh poruchy od jejího vzniku až po její odstranění
- d) Při hlášení stavu „Požár“ na straně Integrované nadstavby PCO zajistit:
  - výjezd jednotky do místa, které vysílá stav „Požár“ v početním stavu a technice, která odpovídá Požárnímu poplachovému plánu kraje v závislosti na plošném rozmístění sil a prostředků,
- e) informuje operační středisko Policie ČR o výjezdu jednotky k zásahu.

### **Článek IV.**

#### **Povinnosti Provozovatele EPS**

- a) Provozovatel EPS ručí za skutečnost, že dokumentace ( projektová, podrobnější) EPS byla posouzena příslušným Územním odborem HZS Jihočeského kraje a má k dispozici platné kolaudační rozhodnutí nebo jiné obdobné rozhodnutí stavebního úřadu.
- b) Připojení EPS k ZDP a PCO nezbavuje provozovatele EPS povinností stanovených právními předpisy a normativními požadavky, zejména ve smyslu ČSN 34 2710 Předpisy pro zařízení elektrické požární signalizace,(čl.421 – 438, určením osob odpovědných za provoz, pověřených obsluhou i údržbou EPS, stejně tak jako provádění funkčních zkoušek, servisu a pravidelných revizí EPS) a ČSN 73 0875 PBS.Navrhování EPS, § 2,7 a 8 vyhlášky č.246/2001 Sb. o stanovení podmínek požární bezpečnosti a výkonu státního požárního dozoru ( vyhláška o požární prevenci ).
- c) V případech, kdy bude ústředna EPS připojena k ZDP a PCO dle článku I. této smlouvy, nemusí být trvale obsluhována. Ústředna EPS musí však být trvale obsluhována po celou dobu poruchy dle článku III., písmene b), c) a d) této smlouvy. V případě poruchy EPS její provozovatel zajistí odborný servis EPS do 24 hodin od zjištění poruchy a přijme opatření v souladu s ustanovením § 7 odst. 6 vyhlášky č. 246/2001 Sb., o stanovení podmínek požární bezpečnosti a výkonu státního požárního dozoru ( vyhláška o požární prevenci ).
- d) Provozovatel EPS poskytne informace související s provedením hasebního zásahu:
  - telefonní čísla provozovatele EPS, rozpis pracovní doby v objektu, seznam a telefonní čísla osob určených k předávání informací v pracovní i mimopracovní době. Tyto osoby musí být seznámeny se základními funkcemi ústředny EPS provozovatele EPS (nulování ústředny, vypnutí hlásiče a akustiky). Tyto informace jsou uvedeny v příloze č.1 ke smlouvě (Prvotní informace k zásahu).
  - situační plány střežených prostor s vyznačením hlásičů. Tyto informace jsou uvedeny v příloze č.2 smlouvy ( Plán střežených prostor)

Jakékoli změny v těchto údajích je provozovatel EPS povinen nahlásit provozovateli PCO do 24 hodin.Změna údajů je účinná okamžikem doručení písemného oznámení o změně provozovateli PCO.

- e) Provozovatel EPS zpracuje dokumentaci zdolávání požáru minimálně v rozsahu operativní karty, která bude uložena v boxu na Dokumentaci zdolávání požáru v blízkosti obslužného pole požární ochrany (OPPO). Zároveň zde musí být uložen pro zásahovou jednotku návod ke zjištění přesné identifikace místa vzniku požáru.
- f) Provozovatel EPS musí udržovat EPS v provozuschopném stavu a zajišťovat její maximální spolehlivost, aby se předcházelo v maximální míře nežádoucím planým poplachům. V případě většího počtu planých poplachů (2 a více za měsíc) je provozovatel EPS povinen provést technická, příp. organizační opatření k nápravě vzniklého stavu.

#### **Článek V. Poplatky**

Provozovatel EPS se zavazuje Provozovateli integrované nadstavby PCO:

- a) Platit poplatky za druhý a další výjezd uskutečněný v daném kalendářním měsíci na základě nežádoucího hlášení stavu „POŽÁR V OBJEKTU“ ( např. plané a technické poplachy, nedbalost pracovníků provozovatele EPS, porušení právních předpisů a technických norem, porušení interních směrnic). Výše poplatku za výjezd je 1.000 Kč.
- b) Poplatky budou hrazeny na základě faktury vystavené Hasičským záchranným sborem Jčk podle počtu planých poplachů podle článku VI písm. a) této smlouvy.

#### **Článek VI. Přístup do objektu**

Provozovatel EPS umožní jednotkám HZS kraje vstup do objektu:

- a) Za účelem provedení hasebního zásahu, nebo provedení kontroly objektu (po přijmutí hlášení stavu "POŽÁR V OBJEKTU") v případě nepřítomnosti personálu provozovatele EPS pomocí klíčového trezoru požární ochrany (KTPO) ovládaného EPS.
- b) Za účelem seznámení velitelů jednotek HZS kraje s rozmístěním hlásičů EPS, a to v předem dohodnutém termínu a v přítomnosti osoby odpovědné za provoz EPS.
- c) Objekt musí být vybaven KTPO, ve kterém je umístěn generální klíč od střežených prostor.

#### **Článek VII. Platnost smlouvy a výpovědní lhůta**

- a) Smlouva se uzavírá na dobu neurčitou, která počíná běžet dnem uzavření smlouvy.
- b) Platnost smlouvy je omezena na prostory střežené EPS v době podepsání smlouvy. Prostory střežené EPS jsou vyznačeny v plánu, který tvoří přílohu č.2 této smlouvy. Změna rozsahu střežených prostor musí být zanesena v písemném dodatku k této smlouvě na základě stejných podmínek uvedených v článku IV., písm. a) této smlouvy.
- c) Její nedílnou součástí je platná smlouva uzavřená mezi Provozovatelem EPS a Provozovatelem PCO o připojení a servisní činnosti.
- d) Případné změny smlouvy musí být zpracovány formou vzestupně očíslovaných písemných dodatků k této smlouvě, ledaže smlouva nestanoví jinak.
- e) Ukončení smlouvy:
  - kterákoli ze smluvních stran je oprávněna od smlouvy odstoupit s účinností ke dni doručení písemného oznámení o odstoupení druhé smluvní straně, jestliže druhá smluvní strana podstatným způsobem poruší tuto smlouvu. Za podstatné porušení smlouvy se považuje porušení povinností stanovených v čl. III. a čl. IV. této smlouvy,
  - smlouva může být po dohodě ukončena dnem, na kterém se smluvní strany vzájemně dohodnou,

- smlouva může být ukončena bez udání důvodu písemnou výpovědí doručenou druhé mluvní straně. Výpovědní lhůta činí tři měsíce od prvního dne měsíce následujícího po doručení výpovědi.
- f) Ukončení smlouvy se podává písemně.

### **Článek VIII. Závěrečná ustanovení**

- a) Smluvní strany považují obsah této smlouvy za důvěrný a zavazují se zachovávat mlčenlivost o jakémkoli ustanovení této smlouvy, pokud mezi nimi nedojde k jiné dohodě. Za důvěrné jsou dále považovány i veškeré další informace, o kterých se provozovatel EPS dozví v souvislosti s touto smlouvou a které budou za důvěrné označeny. Strany souhlasí, že důvěrné informace nesmí být ani po skončení účinnosti této smlouvy sděleny třetí osobě výjimkou
  - předchozího písemného souhlasu druhé (nesdělující) strany nebo
  - řádného plnění povinností vyplývajících z obecně závazných právních předpisů, rozhodnutí soudů, rozhodčích orgánů nebo orgánů státní správy.
- b) Změny a očíslované dodatky této smlouvy jsou platné, jen pokud byly sjednány písemně.
- c) Smlouva je vypracována ve dvou vyhotoveních, z nichž každá smluvní strana obdrží jedno vyhotovení.
- d) Přílohy č.1 a č.2 jsou nedílnou součástí této smlouvy.
- e) Vztahy neupravené touto smlouvou se řídí právním řádem ČR, zejména občanským zákoníkem v platném znění.
- f) Tato smlouva neřeší vzájemné smluvní vztahy mezi provozovatelem PCO a provozovatelem EPS. Tyto vztahy jsou řešeny samostatnou smlouvou.
- g) Smlouva nabývá platnosti a účinnosti podepsáním oběma smluvními stranami.

Přílohy: Příloha č. 1 – Prvotní informace k zásahu  
Příloha č. 2 – Plán střežených prostor

Místo, datum: *Čerťka Budejovice*  
*20. 7. 2018*

Místo, datum: *Č. Budejovice* 30-07-2018

Provozovatel EPS:

Provozovatel integrované nadstavby PCO:

**V zastoupení:**

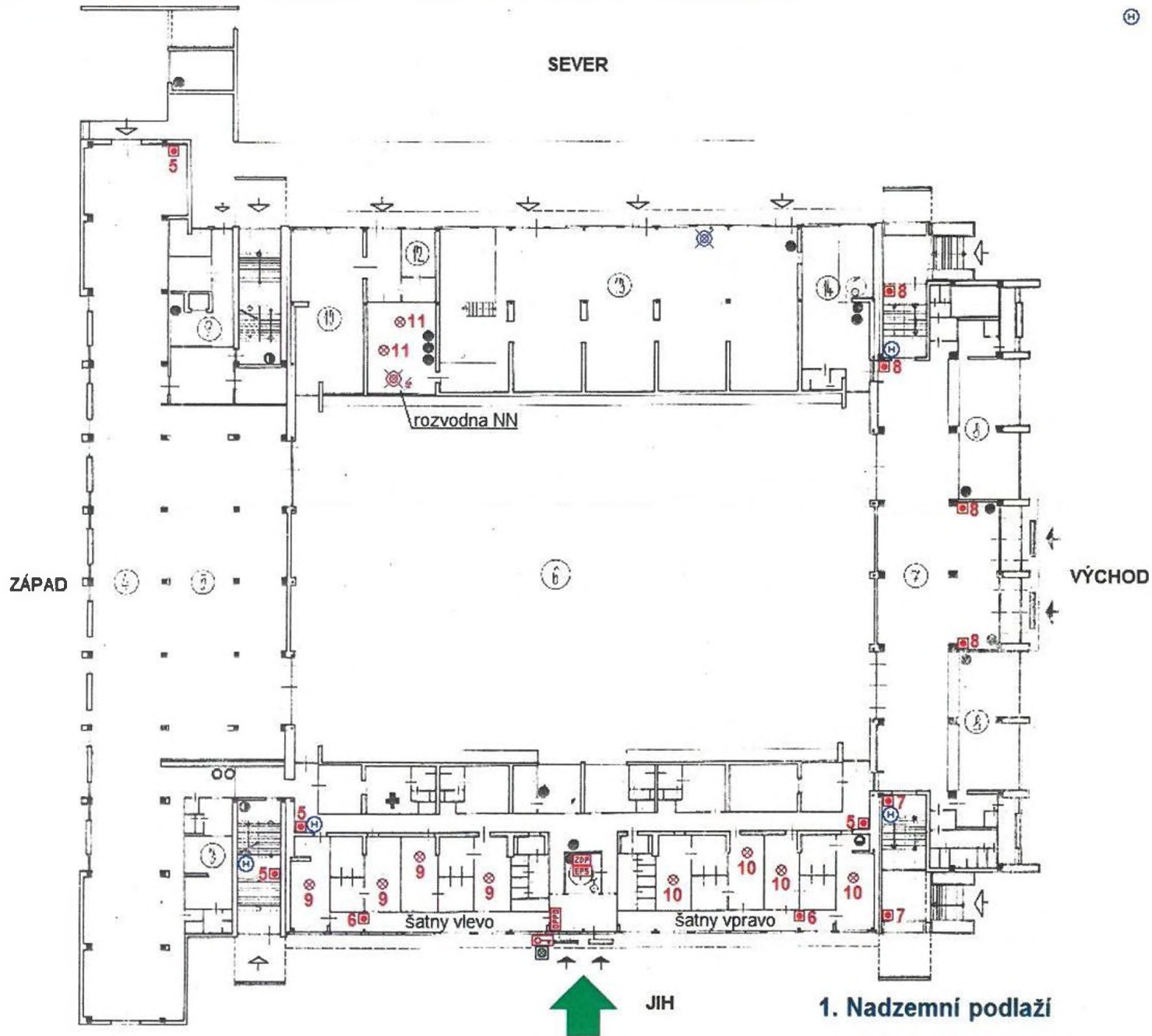
.....  
razítko

**Příloha č. 1 – Prvotní informace k zásahu**

**Seznam kontaktních osob pro případ poplachu :**  
(Objekt: Sportovní hala, Stromovka 1216/12, 370 01 České Budějovice)



**Objekt č: 109/210 - Sportovní hala, Stromovka 1216/12, Č.Budějovice**



**1. Nadzemní podlaží**

**Objekt č: 109/210 - Sportovní hala, Stromovka 1216/12, Č.Budějovice**

