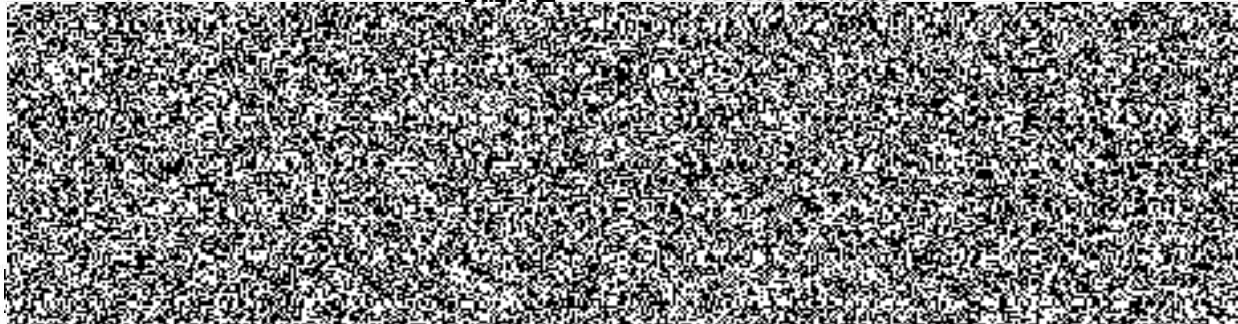


**Smlouva o dílo**  
č. j. KRPB-152313-17/ČJ-2018-0600VZ

---

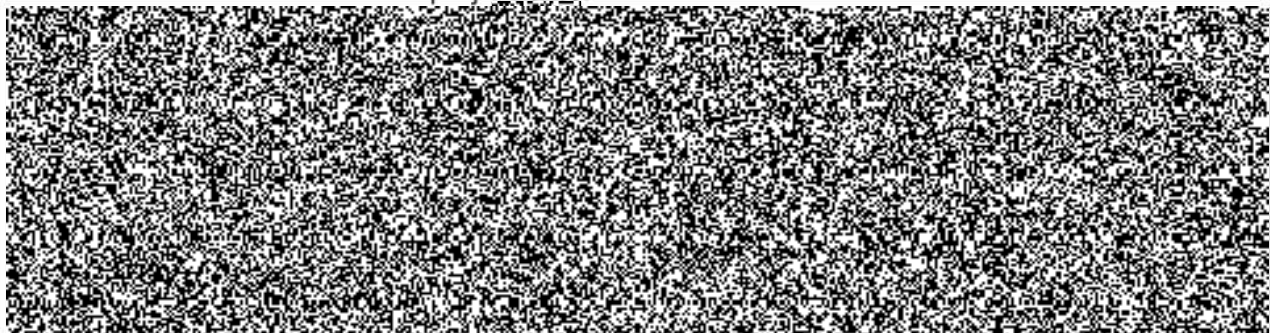
**Čl. I.**  
**Smluvní strany**

Česká republika – Krajské ředitelství policie Jihomoravského kraje



(dále jen „objednatel“) na straně jedné a

obchodní firma: MENHIR projekt s.r.o.



(dále jen „zhotovitel“) na straně druhé


uzavírají ve smyslu ustanovení § 2586 a násl. zákona č. 89/2012 Sb., občanského zákoníku,  
ve znění pozdějších předpisů (dále jen „Občanský zákoník“) tuto

**smlouvu o dílo:**

## **Čl. II.** **Předmět díla**

**2.1. Předmětem plnění je zpracování PD ke stavební akci „Realizace úspor energie - KŘP Jmk - Brno, Renčova ul.“ včetně aktualizace energetického posudku.**

Bude aktualizován energetický audit z roku 2006 zpracovaný Ing. Stanislavem Kubešem CSc. a Ing. Hanou Kuklínkovou.

Energetické posouzení (Energetický posudek) bude zpracované energetickým specialistou (oprávněnou osobou podle zákona č. 406/2000 Sb., o hospodaření energií, ve znění pozdějších předpisů). Energetické posouzení bude zpracováno v souladu se závazným vzorem zveřejněným SFŽP na webových stránkách 

Projektová dokumentace (dále jen „PD“) bude zpracována dle vyhlášky č. 169/2016 Sb. ze dne 12. května 2016, o stanovení rozsahu dokumentace veřejné zakázky na stavebné práce a soupisu stavebních prací, dodávek a služeb s výkazem výměr, a zákona č. 318/2012 Sb. ze dne 19. července 2012, o hospodaření energií, ve znění pozdějších předpisů, v těchto stupních:

- a) **Projektová dokumentace pro stavební povolení** - zpracovaná v rozsahu vyhlášky č. 405/2017 Sb., kterou se mění vyhláška č. 499/2006 Sb., o dokumentaci staveb, ve znění vyhlášky č. 62/2013 Sb., včetně obstarání souvisejících dokladů, vyjádření, stanovisek, případně rozhodnutí dotčených organizací, účastníků stavebního řízení a orgánů státní správy. Zpracování případných připomínek do PD včetně zpracování připomínek odborných dozorů KŘP Jmk Brno, PP ČR a OSM MV ČR. **DSP bude objednateli předána v listinné podobě v osmi vyhotoveních a 1x v digitální podobě. Paré č. 1-8 bude autorizované.**
- b) **Projektová dokumentace pro provedení stavby** - zpracovaná v rozsahu vyhlášky č. 405/2017 Sb., kterou se mění vyhláška č. 499/2006 Sb., o dokumentaci staveb, ve znění vyhlášky č. 62/2013 Sb. Dokumentace v úrovni DPS, musí obsahovat údaje a informace v souladu se zákonem č. 134/2016 Sb. o zadávání veřejných zakázek, v platném znění, nutné ke zpracování reálné cenové nabídky zhotovitelem stavby (ve výkazu výměr nebudou uvedeny obchodní názvy výrobků nebo odkazy na výrobce), vypracování popisu výkonů, obory jednotlivých profesí, sestavení položkového výkazu výměr. Dokumentace bude zpracována do úrovně jednoznačně určující požadavky na kvalitu a charakteristické vlastnosti stavby – např. textové vysvětlivky a popisy, vše za spolupráce jednotlivých profesí. Dokumentace bude zpracována v členění a detailu rozpracování dokumentace pro prováděné stavby, a to v souladu s vyhláškou č. 169/2016 Sb., o stanovení rozsahu dokumentace veřejné zakázky na stavební práce a soupisu stavebních prací, dodávek a služeb s výkazem výměr. DPS bude objednateli předána v listinné podobě v osmi vyhotoveních. **Paré č. 1 bude obsahovat položkový rozpočet, paré č. 2-8 položkový výkaz výměr, 2x v digitální podobě, a to 1x s výkazem výměr a 1x s položkovým rozpočtem. Paré č. 1-8 bude autorizované.**

PD bude respektovat výsledky a navržená opatření zpracovaného energetického posudku týkající se předmětného objektu, splňujícího podmínky pro získání podpory z Operačního programu Životního prostředí (dále jen „OPŽP“).

**Součástí předmětu díla doložení potvrzení auditora, že zpracovaná PD splňuje parametry energetického posudku.**

PD bude respektovat parametry zateplených ploch uvedené v „Potvrzení o skutečně zateplených plochách“ – povinná příloha pro podání projektové žádosti v rámci OPŽP. V případě změny parametrů bude autorem PD v průběhu zpracování projektu vyhotoveno

a dodáno nové potvrzení, musí být rozděleno dle zateplování konstrukcí (např. střecha, podlaha, obvodové zdivo, výplně otvorů) a musí obsahovat skutečné výměry zateplování konstrukcí.

**Digitální podoba PD bude zpracována v těchto formátech:**

**Výkresová část (CAD):**

- může být dodána variantně ve formátech vektorové CAD grafiky DGN (Bentley Micro Station), DWG (AutoCAD Graphics Autodesk).
- veškeré výkresy nutno dodat také v rastrovém formátu PDF.

**Výkaz výměr, položkový rozpočet:**

- dodat pouze ve formátu XLS (Microsoft Excel). Tento soubor nesmí být uzamčen pro změny.

**Technická zpráva:**

- dodat ve formátech DOC (Microsoft Word) a PDF (Adobe Acrobat)

**Fotodokumentace:**

- dodat ve formátu JPEG (v případě, že bude pořizována)

**Čl. III.**

**Místo a doba plnění**

**3.1. Místo plnění:** sídlo zhotovitele.

**3.2. Místo dodání:** místem dodání PD a její případné projednávání je Krajské ředitelství policie Jihomoravského kraje, Kounicova 24, 611 32 Brno.

**3.3. Doba plnění:**

- **zahájení:** ihned po podpisu smlouvy oběma smluvními stranami, nejdříve dnem uveřejnění smlouvy v registru smluv,
- **ukončení a předání PD pro stavební povolení včetně dokladové části v rozsahu předmětu plnění dle čl. II. odst. 2.1. písm. a) této smlouvy: do 31. 10. 2018,**
- **ukončení a předání PD pro realizaci stavby v rozsahu předmětu plnění dle čl. II. odst. 2.1. písm. b) této smlouvy: do 30. 11. 2018.**

**3.3.1.** Pokud pro řádné provádění prací existují překážky, oznámí tyto zhotovitel písemně objednateli.

**3.3.2.** Termín dodání předmětu plnění může být přiměřeně prodloužen dodatkem ke smlouvě o dílo pouze v případě, jestliže překážky v práci byly prokazatelně způsobeny objednatelem nebo třetí osobou.

**3.3.3.** Termín se prodlužuje o tolik kalendářních dnů, o kolik kalendářních dnů byly práce ke zhotovení díla přerušeny v souladu s touto smlouvou.

**Čl. IV.**

**Cena za dílo**

**4.1.** Cena za vymezený předmět plnění je stanovena dohodou smluvních stran dle § 2 zákona č. 526/1990 Sb., o cenách, v platném znění, a dle cenové nabídky zhotovitele ze dne 31. 7. 2018 viz Příloha č. 1 této smlouvy.

**Celková cena činí 399.000,-- Kč bez DPH**

**482.790,-- Kč vč. DPH**

slovy: čtyřistaosmdesátdvatisícsedmsetdevadesátkorunčeských.

**4.2.** Nabídnutá cena uvedená v Příloze č. 1 této smlouvy o dílo je považována za cenu nejvýše přípustnou a nepřekročitelnou s výjimkou změny zákonné sazby DPH. V takovém případě bude nabídková cena upravena podle sazeb daně z přidané hodnoty platné v době vzniku zdanitelného plnění, a to ve výši odpovídající změně sazby daně z přidané hodnoty

## **Čl. V.**

### **Platební podmínky, fakturace**

**5.1.** Podkladem pro platbu jsou daňové doklady ve 3 výtiscích.

**5.2.** Objednatel uhradí zhotoviteli daňové doklady po protokolárním předání a převzetí jednotlivých stupňů PD, a to do 30 dnů ode dne doručení objednateli. V případě výskytu drobných vad a nedodělků, uhradí objednatel zhotoviteli daňový doklad za provedené práce max. do výše 90% sjednané ceny. Zbývající část 10% ze sjednané ceny činí pozastávka a objednatel ji uhradí do 30 dnů po oboustranném podpisu zápisu o odstranění vad a nedodělků.

**5.3.** Daňové doklady musí obsahovat zákonem předepsané údaje a musí být označeny názvy jednotlivých stupňů PD.

**5.4. Daňové doklady zašlete na adresu:**

Krajské ředitelství policie Jihomoravského kraje



**5.5.** Jestliže je zhotovitel dle zveřejnění správcem daně v registru plátců ke dni uskutečnění zdanitelného plnění nespolehlivým plátcem DPH, je objednatel oprávněn provést zajišťovací úhradu DPH na účet příslušného finančního úřadu a uhradit zhotoviteli pouze základ daně, tento postup je považován za splnění závazku objednatele.

## **Čl. VI.**

### **Podmínky provádění díla**

**6.1.** Objednatel prohlašuje, že zhotoviteli předal předem nezbytné údaje a informace potřebné k zajištění činnosti dle čl. II. této smlouvy. Při provádění díla je zhotovitel vázán individuálními pokyny objednatele.

**6.2.** Zhotovitel odpovídá objednateli za škody způsobené neodborným výkonem své činnosti nebo opomenutím některé povinnosti.

**6.3.** V průběhu provádění díla budou konány **technické rady** v místě sídla objednatele. Technické rady budou konány **měsíčně** a to na výzvu objednatele. Z každého jednání bude zástupcem objednatele pořízen zápis a prezenční listina.

## **Čl. VII.**

### **Odpovědnost za vady a záruka**

**7.1.** Dílo má vady, jestliže provedení díla neodpovídá výsledku určenému v této smlouvě o dílo.

**7.2.** Pokud objednatel uplatní nárok na odstranění vady díla, zavazuje se zhotovitel tuto vadu odstranit neprodleně, nejpozději do 14 pracovních dnů od doručení reklamace, pokud se smluvní strany nedohodnou jinak.

**7.3.** V případě skrytých vad PD objednatel postupuje v souladu s ustanovením § 2629 a násl. Občanského zákoníku.

#### **Čl. VIII.**

##### **Smluvní pokuty**

**8.1.** Za prodlení zhotovitele se splněním předmětu díla ve sjednané době v souladu s čl. III. odst. 3.3. této smlouvy zaplatí zhotovitel objednateli smluvní pokutu ve výši 1 000,-- Kč, a to za každý i započatý den prodlení.

**8.2.** Za prodlení zhotovitele s odstraněním vad a nedodělků z přejímacího řízení (předání a převzetí díla) zaplatí zhotovitel objednateli smluvní pokutu ve výši 1 000,-- Kč, a to za každý i započatý den prodlení.

**8.3.** Pokud budou objednateli dodány práce s vadami vzniklými chybami ve výkazu výměr, nebo jiným zaviněním souvisejícím se zpracovanou PD majícími vliv na cenu díla a které budou zjištěny před zahájením stavebních prací nebo v jejich průběhu, má objednatel právo na bezplatné odstranění vad a smluvní pokutu ve výši 2 % z ceny víceprací, oceněných zhotovitelem stavby vč. DPH. Zaplacením smluvní pokuty není dotčeno právo objednatele na náhradu škody.

**8.4.** Při prodlení se zaplacením daňového dokladu, zaplatí objednatel zhotoviteli úrok z prodlení ve výši 0,05 % z fakturované ceny bez DPH, a to za každý i započatý den prodlení.

**8.5.** Smluvní pokuta za odstoupení od smlouvy na základě požadavku zhotovitele z důvodů na straně zhotovitele se stanovuje ve výši 3 % ze sjednané ceny díla bez DPH.

#### **Čl. IX.**

##### **Odstoupení od smlouvy**

**9.1.** Od smlouvy lze odstoupit, pokud dojde k podstatnému porušení smluvních vztahů a pokud tento úmysl oznámí oprávněná strana druhé straně do 30 dnů od vzniku podstatného porušení povinností.

**9.2.** Podstatným porušením smlouvy se rozumí, jestliže strana porušující smlouvu věděla nebo mohla vědět, že druhá strana při takovém porušení nebude mít zájem na takovém plnění smlouvy.

**9.3. Za podstatné porušení se považuje zejména:**

- a) prodlení zhotovitele s předáním díla déle než 12 dnů a objednatel se přitom na tomto prodlení nijak nepodílel,
- b) pokud objednatel nesplní své finanční závazky vůči zhotoviteli a nebude schopen poskytnout takové záruky, že je splní v náhradním termínu,
- c) zhotovitel může také odstoupit od smlouvy, jestliže objednatel neposkytne nutné protiplnění a tím způsobí zhotovitelovu neschopnost provést určitý úkon. Odstoupení je však přípustné teprve tehdy, když zhotovitel dohodl s objednatelům písemně novou přiměřenou lhůtu ke splnění závazku a ta neúspěšně uplynula,
- d) nesplnění kvalitativních a kvantitativních požadavků objednatele,
- e) pokud se zhotovitel stane nespolehlivým plátcem DPH dle zákona č. 235/2004 Sb., o dani z přidané hodnoty, ve znění pozdějších předpisů.

#### **Čl. X.**

##### **Užití projektové dokumentace**

**10.1.** Předáním příslušné části PD objednateli, dává zhotovitel objednateli souhlas s užitím a užíváním PD pro účely, ke kterým je PD určena.

**10.2.** Objednatel má právo PD neomezeně množit pro vlastní potřebu a předávat kopie PD nebo jejich částí třetím osobám za účelem zabezpečení zadávacích řízení podle zákona č. 134/2016 Sb., o zadávání veřejných zakázek, v plat. znění či za účelem zhotovení stavby nebo její části.

## **ČI. XI.**

### **Závěrečná ustanovení**

**11.1.** Tato smlouva nabývá platnosti dnem jejího podpisu oběma smluvními stranami a účinnosti dnem uveřejnění v registru smluv.

**11.2.** Tuto smlouvu lze upřesnit nebo změnit pouze písemným dodatkem odsouhlaseným oběma stranami.

**11.3.** K zániku smlouvy může dojít:

- a) dohodou smluvních stran,
- b) odstoupením jednou ze smluvních stran.

**11.4.** Každá ze smluvních stran prohlašuje, že tuto smlouvu uzavírá svobodně a vážně, že považuje obsah smlouvy za určitý a srozumitelný a že jsou jí známy veškeré skutečnosti, jež jsou pro uzavření smlouvy rozhodující.

**11.5.** Pokud není v této smlouvě stanoveno jinak, řídí se právní vztahy z ní vyplývající právním řádem České republiky, zejména občanským zákoníkem.

**11.6.** Strany vyslovují souhlas se zveřejněním (případně jiným zpřístupněním) této smlouvy, jakož i dalších skutečností souvisejících se smluvním vztahem založeným touto smlouvou, a to jak v režimu zák. č. 106/1999 Sb., o svobodném přístupu k informacím, tak případně podle jiných předpisů.

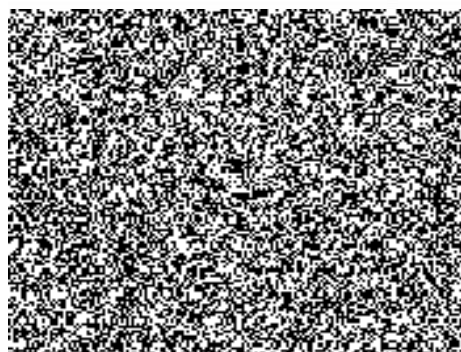
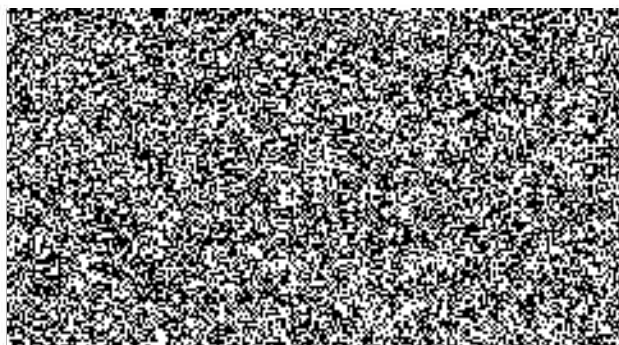
**11.7.** Tato smlouva podléhá uveřejnění dle zák. č. 340/2015 Sb., o zvláštních podmínkách účinnosti některých smluv, uveřejňování těchto smluv a o registru smluv (zákon o registru smluv). K uveřejnění v registru smluv zašle smlouvu objednatel. Strany prohlašují, že smlouva neobsahuje žádné skutečnosti, které by nebylo možno poskytnout jako informace podle zák. č. 106/1999 Sb., případně jiných předpisů, zejména důvěrné údaje, utajované informace nebo obchodní tajemství, a v důsledku toho by se neuveřejňovaly podle zákona o registru smluv.

**11.8.** Tato smlouva o dílo je sepsána ve dvou stejnopisech, z nichž každý má platnost originálu. Zhotovitel obdrží jeden stejnopis, objednatel obdrží jeden stejnopis.

**11.9.** Tato smlouva o dílo obsahuje 6 (slovy: šest) stran textu a jednu přílohu, která obsahuje 2 (slovy: dvě) strany textu.

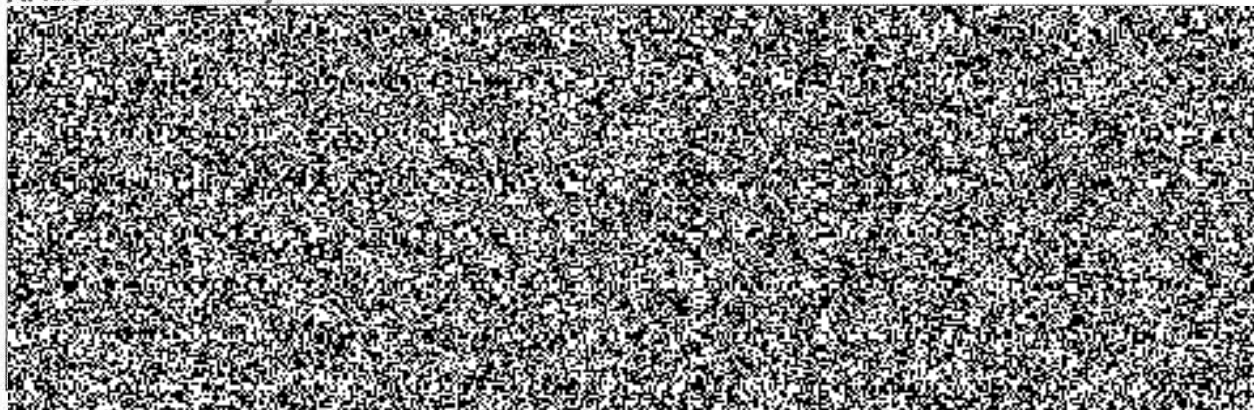
V Brně dne 15. 8. 2018

V Brně dne 10. 08. 2018



**Krycí list nabídky**

Předmět veřejné zakázky: Zpracování PD ke stavební akci „Realizace úspor energie - KŘP Jmk - Brno, Renčova ul.“ včetně aktualizace energetického posudku.

**A. Identifikační údaje dodavatele:****B. Nabídková cena (nejvýše přípustná):**

Předmět VZ:	Cena bez DPH v Kč	% DPH v Kč	Cena včetně DPH v Kč
PD pro stavební povolení vč. dokladové části (v rozsahu předmětu plnění dle písm. a))	245.000,-	21% = 51.450,-	296.450,-
PD pro provedení stavby (v rozsahu předmětu plnění dle písm. b))	154.000,-	21% = 32.340,-	186.340,-
Cena celkem	399.000,-	21% = 83.790,-	482.790,-

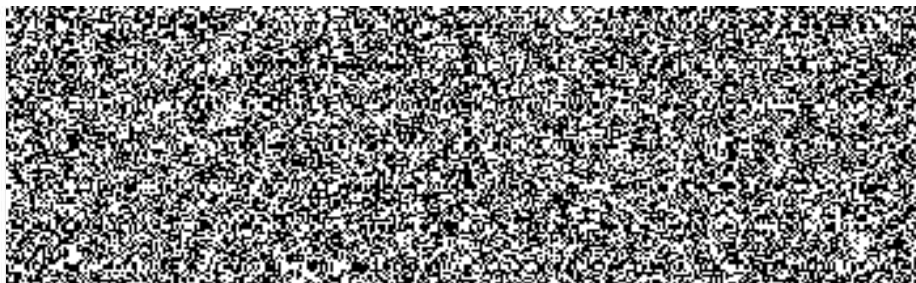
Přílohou musí být doložení výpočtu nabídkové ceny, a to v souladu s platným ceníkem pro navrhování nabídkových cen projektových prací (např. UNIKA).

**Prohlášení dodavatele:**

Dodavatel prohlašuje, že předmět plnění dodá v souladu se všemi podmínkami, které jsou uvedeny v této výzvě, předmět plnění dodá dle specifikace a souhlasí s obchodními podmínkami pro návrh smlouvy.

31. 7. 2018

datum



## VÝPOČET NABÍDKOVÉ CENY

### Projektových prací + IČ

Název - části PD, činnosti	Cena bez DPH (Kč)	DPH (Kč)	Cena vč. DPH (Kč)	Doba plnění
a) Průzkum pláště objektu, zaměření stávajícího stavu	11.000,-	2.310,-	13.310,-	1 týden
b) PDSP vč. příloh	170.000,-	35.700,-	205.700,-	5 týdnů
c) PDPS	130.000,-	27.300,-	157.300,-	5 týdnů
d) Energetický posudek, PENB	37.000,-	7.770,-	44.770,-	1 týden
d) TPS – bleskosvod na fasádě	27.000,-	5.670,-	32.670,-	1 týden
e) Rozpočet + výkaz výměr	17.000,-	3.570,-	20.570,-	1 týden
f) IČ - zajištění souhlasu dotčených orgánů SS a vlastníků sítí	7.000,-	1.470,-	8.470,-	
<b>Cena</b>	<b>399.000,-</b>	<b>83.790,-</b>	<b>482.790,-</b>	

V Brně, 31.7.2018