

SMLOUVA O DÍLO

uzavřena níže uvedeného dne, měsíce a roku dle ustanovení § 2586 a násl. zákona č. 89/2012 Sb., občanského zákoníku, v platném a účinném znění (dále jen „Občanský zákoník“), mezi níže uvedenými stranami

(dále jen „**Smlouva**“)

Česká republika - Česká správa sociálního zabezpečení Pracoviště České správy sociálního zabezpečení Plzeň

Sídlo: Křížová 25, 225 08 Praha 5
Statutární zástupce: Mgr. Pavel Krejčí, pověřen zastupováním ústředního ředitele
Jednající: Mgr. Jana Klímová, ředitelka pracoviště ČSSZ Plzeň
Kontaktní adresa: Lobežská 12, 303 81 Plzeň
IČ: 00006963
DIČ: neplátce
ID datové schránky: x4rd4te
Bankovní spojení: Česká národní banka
Číslo účtu: 10006-77926311/0710

(dále jen „**Objednatel**“) na straně jedné

a

GTBC CZ s.r.o.

Sídlo: Přeučilova 2696/7, 155 00 Praha 5
Zastoupená/Jednající: [REDACTED] jednatel
Zapsaná v obchodním rejstříku: vedeném Městským soudem v Praze, oddíl C, vložka 188968
IČO: 24210510
DIČ: CZ24210510
Bankovní spojení: Komerční Banka
Číslo účtu: 107-3268830287/0100
ID datové schránky: **s4r9a26**

(dále jen „**Zhotovitel**“) na straně druhé

(Objednatel a Zhotovitel budou dále v této Smlouvě také označováni jednotlivě jako „**Smluvní strana**“ a společně jako „**Smluvní strany**“)

Preambule

1. Objednatel prohlašuje, že
 - je organizační složkou státu a správním orgánem, který zabezpečuje výběr pojistného na sociální zabezpečení a příspěvku na státní politiku zaměstnanosti, dále provádí zejména důchodové pojištění a zajišťuje agendu nemocenského pojištění;
 - splňuje veškeré podmínky a požadavky v této Smlouvě stanovené a je oprávněn tuto Smlouvu uzavřít a řádně plnit závazky v ní obsažené.
2. Zhotovitel prohlašuje, že
 - je podnikatelem dle ustanovení § 420 a násl. Občanského zákoníku;
 - splňuje veškeré podmínky a požadavky v této Smlouvě stanovené a je oprávněn tuto Smlouvu uzavřít a řádně plnit závazky v ní obsažené.
3. Tato Smlouva se uzavírá za účelem provedení opravy plynové kotelny v budově Okresní správy sociálního zabezpečení Domažlice (dále jen „OSSZ Domažlice“) na adrese Msgre. B. Staška 265, 344 01 Domažlice (dále jen „Stavba“) v rámci akce „Oprava plynové kotelny OSSZ Domažlice“ za podmínek dále v této Smlouvě stanovených.

I.

Předmět Smlouvy

1. Předmětem této Smlouvy je závazek Zhotovitele provést svým jménem, na své náklady a nebezpečí pro Objednatele dílo „Oprava plynové kotelny OSSZ Domažlice“ za dodržení stávajících parametrů (dále jen „Dílo“).
2. Provedením Díla se rozumí úplné, funkční a bezvadné provedení všech stavebních a montážních prací a konstrukcí, včetně dodávek potřebných materiálů a zařízení nezbytných pro řádné dokončení Díla, dále provedení všech činností souvisejících s dodávkou stavebních prací a konstrukcí jejichž provedení je pro řádné dokončení Díla nezbytné (např. zařízení staveniště, bezpečnostní opatření apod.), včetně koordinační a kompletační činnosti celé Stavby.
3. Součástí Díla je také:
 - a) zajištění všech přípravných prací nezbytných pro realizaci Díla (např. zábery pozemků, případná dopravně inženýrská opatření, parkování vozidel stavby apod.),
 - b) zajištění všech dokladů nutných pro předání a převzetí Díla a pro jeho uvedení do trvalého provozu, zejména všech revizních zpráv, protokolů a zápisů o zkouškách a měřeních, certifikátů a prohlášení o shodě na použité materiály a výrobky příp. dalších dokladů nutných pro oznámení stavebnímu úřadu o užívání dokončené stavby dle ustanovení § 120 zákona č. 183/2006 Sb., o územním plánování a stavebním řádu (stavební zákon), ve znění pozdějších předpisů (dále jen „Podklady“),
 - c) úprava dokumentace skutečného provedení Díla (ve dvou písemných vyhotoveních) v rozsahu a podrobnostech výkresové části Přílohy č. 1 této Smlouvy - Projektové dokumentace.
4. Bližší specifikace Díla je uvedena v Příloze č. 1 této Smlouvy – Projektová dokumentace a v Příloze č. 2 této Smlouvy – Položkový rozpočet.
5. Předmětem této Smlouvy je dále závazek Objednatele za řádně a včas provedené Dílo zaplatit Zhotoviteli cenu dohodnutou v čl. III. této Smlouvy.
6. Dílo bude dokončeno podpisem konečného předávacího protokolu, jenž bude podepsán oprávněnými zástupci Smluvních stran a technickým dozorem stavby (dále jen „TDS“) a současně po předání všech Podkladů.
7. Zhotovitel bere na vědomí, že práce budou prováděny za plného provozu OSSZ Domažlice a zavazuje se provést oddělení staveniště od provozu v objektu OSSZ Domažlice a zajistit veškerá bezpečnostní opatření na ochranu osob a majetku v tomto objektu před stavebními vlivy.

II.

Místo a čas plnění

1. Místem plnění je budova OSSZ Domažlice na adrese Msgre. B. Staška 265, 344 01 Domažlice.
2. Zhotovitel se zavazuje k provedení Díla v těchto termínech:
Předání a převzetí staveniště: do 2 (slovy: dvou) pracovních dnů ode dne účinnosti této Smlouvy.
Zahájení stavebních prací: do 2 (slovy: dvou) pracovních dnů od termínu předání a převzetí staveniště uvedeného výše.
Dokončení stavebních prací: do 1 (slovy: jednoho) kalendářního měsíce od termínu zahájení stavebních prací uvedeného výše.
Předání a převzetí Díla: do 5 (slovy: pěti) pracovních dnů od termínu dokončení stavebních prací uvedeného výše.
3. Zhotovitel je oprávněn dokončit a předat Dílo Objednateli i před termínem uvedeným v odst. 2. tohoto článku této Smlouvy.
4. Zhotovitel se zavazuje bezodkladně informovat Objednatele o veškerých okolnostech, které mohou mít vliv na termín provedení Díla.
5. Provádění Díla bude probíhat dle harmonogramu prací, který je uveden v Příloze č. 3 této Smlouvy, a který obsahuje vzájemnou korelaci časového, věcného a finančního plnění Díla v souladu s touto Smlouvou. Harmonogram dále obsahuje stěžejní etapy stavebních prací a dodávek. U každé stavební etapy, resp. dodávky, je uveden předpokládaný termín jejího ukončení a výše prostavěných finančních prostředků. Harmonogram prací musí být v souladu s termíny uvedenými v odst. 2. tohoto článku této Smlouvy.

III.

Cena a platební podmínky

1. Celková cena Díla činí **3.852.057,44 Kč** (slovy: **Třimilionyosmsetpadesátdvatisíc padesátsedemkorun-čtyřicetčtyřihaléřů českých**) bez DPH, tedy **4.660.989,50,- Kč** (slovy: **Čtyřimilionyšestsetšedesáttisícdevětsetosmdesátdevětkorun-padesáthaléřů českých**) včetně DPH, výše DPH činí **808.932,06 Kč** (slovy: **osmsetosmtisícdevětsetřicetdvakoron-šesthaléřů českých**).
2. Bližší specifikace celkové ceny Díla je uvedena v Příloze č. 2 této Smlouvy – Položkový rozpočet (oceněný výkaz výměr), která tvoří nedílnou součást této Smlouvy.
3. Celková cena Díla uvedená v odst. 1. tohoto článku této Smlouvy obsahuje veškeré náklady Zhotovitele související s prováděním Díla dle této Smlouvy (zejména včetně nákladů na dopravu materiálu, odvoz vybouraného materiálu, poplatky za skládku, úklid staveniště apod.).
4. Celková cena Díla uvedená v odst. 1. tohoto článku této Smlouvy je cenou nejvýše přípustnou, konečnou a maximální a může být překročena pouze v souvislosti se změnou výše sazby DPH mající vliv na cenu Díla, z jakýchkoliv jiných důvodů nesmí být tato cena překročena.
5. Zhotovitel bere na vědomí, že Objednatel nebude poskytovat Zhotoviteli jakékoliv zálohy na cenu Díla.
6. Platba za provedené Dílo bude uskutečněna Objednatelem na základě daňového dokladu (faktury) vystaveného Zhotovitelem na základě konečného předávacího protokolu, který bude podepsán Smluvními stranami až po odstranění všech vad a nedodělků zjištěných a namítnutých Objednatelem při předávacím řízení a po předání všech Podkladů. Tento podepsaný konečný předávací protokol nebo jeho kopie bude tvořit nedílnou přílohu daňového dokladu (faktury).
7. Splatnost daňového dokladu (faktury) činí 30 (slovy: třicet) kalendářních dnů ode dne jeho doručení Objednateli.
8. Daňový doklad (faktura) musí obsahovat náležitosti daňového dokladu dle platných a účinných právních předpisů, zejména zákona č. 235/2004 Sb., o dani z přidané hodnoty, ve znění pozdějších předpisů, a dle této Smlouvy. V případě, že daňový doklad (faktura) nebude mít odpovídající náležitosti, je Objednatel oprávněn daňový doklad (fakturu) zaslat ve lhůtě

splatnosti zpět Zhotoviteli k doplnění či opravě, aniž se tak dostane do prodlení s úhradou oprávněně fakturované ceny Díla; lhůta splatnosti počíná běžet znovu ode dne doručení náležitě doplněného či opraveného daňového dokladu (faktury) Objednateli.

9. Cena Díla bude uhrazena bezhotovostním převodem z bankovního účtu Objednatele na bankovní účet Zhotovitele.
10. Za den úhrady oprávněně fakturované ceny se považuje datum, kdy byla částka odepsána z bankovního účtu Objednatele v záhlaví této Smlouvy.
11. Platby budou probíhat výhradně v české měně (CZK) a rovněž veškeré cenové údaje budou uvedeny v této měně.

IV.

Práva a povinnosti Smluvních stran

1. Zhotovitel se zavazuje postupovat při provádění Díla s odbornou péčí a Dílo provést na svůj náklad a nebezpečí a předat ho Objednateli v ujednaném čase v souladu s touto Smlouvou.
2. Zhotovitel se zavazuje k zajištění řádného plnění Díla a k provádění Díla v souladu s obecně závaznými právními předpisy, příslušnými českými technickými normami a harmonizovanými evropskými normami platnými a účinnými v době provedení Díla, případně v souladu se stavebně technickými osvědčeními a technickými specifikacemi obsaženými ve veřejně přístupných dokumentech uplatňovaných běžně v odborné technické praxi, a v souladu s Přílohou č. 1 této Smlouvy - Projektová dokumentace.
3. Zhotovitel prohlašuje, že se s Přílohou č. 1 této Smlouvy - Projektovou dokumentací detailně a řádně seznámil již před podpisem této Smlouvy a nemá k ní žádné výhrady, což podpisem této Smlouvy stvrzuje. V případě, že v průběhu provádění Díla vyjde najevo, že výkaz výměr neobsahuje některé položky či práce, které jsou však dle projektové dokumentace součástí Díla, zavazuje se Zhotovitel realizovat i tyto položky či práce, a to na vlastní náklady.
4. TDS a výkon činnosti koordinátora bezpečnosti a ochrany zdraví při práci bude vykonávat Objednatelem pověřená osoba. Zhotovitel je povinen umožnit výkon TDS, autorského dozoru projektanta (dále jen „AD“) a dále výkon činnosti koordinátora bezpečnosti a ochrany zdraví při práci. Zhotovitel se zavazuje dodržovat veškeré pokyny subjektů uvedených v předchozí větě, a to včetně pokynu k zastavení provádění Díla, zejména, avšak nikoliv výlučně, z důvodů na straně Zhotovitele. Dojde-li k zastavení provádění Díla z důvodů na straně Zhotovitele, nemá tato skutečnost vliv na konečný termín provedení a předání Díla.
5. Objednatel se zavazuje předat Zhotoviteli staveniště v termínu dle čl. II. odst. 2. této Smlouvy. O předání a převzetí staveniště bude Zhotovitelem vyhotoven zápis podepsaný Smluvními stranami. Objednatel si vyhrazuje právo pověřit předáním staveniště TDS. Zhotovitel se zavazuje řádně označit staveniště v souladu s obecně závaznými právními předpisy.
6. Objednatel je oprávněn kontrolovat provádění Díla, zejména formou pravidelných kontrolních dnů stavby (dále jen „KDS“). Pravidelné KDS se konají jedenkrát za 7 (slovy: sedm) kalendářních dnů. Kontrolní dny sjednává z pověření Objednatele TDS, přičemž harmonogram KDS bude mezi Smluvními stranami písemně dohodnut při předání a převzetí staveniště. O průběhu a závěrech KDS bude sepsán zápis, který vyhotovuje TDS.
7. Ke kontrole prací a konstrukcí, které budou dalším postupem zakryty, vyzve Zhotovitel písemně TDS a AD nejméně 5 (slovy: pět) pracovních dnů předem. Souhlas k zakrytí prací a konstrukci vydá TDS po dohodě s AD zápisem ve stavebním deníku. Ke kontrole zakrývaných prací a konstrukcí doloží Zhotovitel veškeré výsledky o provedených zkouškách, jakosti materiálů pro zakrývané práce a konstrukce, certifikáty, atesty apod., fotodokumentaci zakrývaných prací a konstrukcí, a dále čestné prohlášení opatřené autorizačním razítkem o tom, že zakrývané práce a konstrukce byly provedeny v souladu s obecně závaznými právními předpisy, příslušnými českými technickými normami a harmonizovanými evropskými normami platnými a účinnými v době provedení Díla, případně v souladu se stavebně technickými osvědčeními a technickými specifikacemi obsaženými ve veřejně přístupných dokumentech uplatňovaných běžně v odborné technické praxi, a v souladu s Přílohou č. 1 této Smlouvy - Projektovou dokumentací. V případě,

- že by po zakrytí prací a konstrukcí došlo k znepřístupnění jiných částí stavby a znemožnění jejich budoucí kontroly, předloží Zhotovitel ke kontrole stejné dokumenty ohledně těchto částí stavby.
8. Zhotovitel je povinen vést ode dne převzetí staveniště o pracích, které provádí, stavební deník v souladu s příslušnými právními předpisy, kde budou zaznamenány všechny rozhodující skutečnosti pro plnění této Smlouvy, zejména údaje o časovém postupu prací a jejich jakosti, změny a odchylky od projektové dokumentace apod. Objednatel sleduje a kontroluje stavební deník a připojuje své stanovisko. Povinnost vést stavební deník končí předáním a převzetím Díla Objednateli bez jakýchkoliv vad a nedodělků, tedy podpisem konečného předávacího protokolu dle čl. V. odst. 3. písm. a) této Smlouvy. Nesplní-li Zhotovitel povinnost vést stavební deník, je Objednatel oprávněn odstoupit od této Smlouvy.
 9. Veškerá zařízení staveniště vč. připojení na energie a média (el. energii, vodu, kanalizaci apod.) nezbytná pro provedení Díla si zajistí Zhotovitel na vlastní náklady a nebezpečí.
 10. Zhotovitel se zavazuje vyklidit staveniště a uvést ho do stavu obvyklého pro užívání Díla - stavby nejpozději do 15 (slovy: patnácti) pracovních dnů po předání a převzetí Díla bez vad a nedodělků, tedy ode dne podpisu konečného předávacího protokolu dle čl. V. odst. 3. písm. a) této Smlouvy.
 11. Dojde-li při provádění Díla k potřebě neplánovaných změn, doplňků nebo rozšíření Díla, je Zhotovitel povinen na nutnost jejich provedení písemně ve stavebním deníku upozornit Objednatele. Tyto změny mohou být provedeny pouze po odsouhlasení Objednatelem na základě písemného dodatku k této Smlouvě podepsaného oběma Smluvními stranami.
 12. Zhotovitel prohlašuje, že je seznámen se zásadami dodržování bezpečnosti a ochrany zdraví při práci (BOZP) a zavazuje se tyto zásady při provádění Díla dodržovat. Tento závazek je Zhotovitel povinen zajistit i u svých zaměstnanců, případně jiných osob jsoucích v obdobném postavení vůči Zhotoviteli, jakož i u svých poddodavatelů. Zhotovitel v plné míře zodpovídá za bezpečnost a ochranu zdraví všech osob, které se s jeho vědomím zdržují na staveništi a je povinen zabezpečit i veškerá bezpečnostní opatření na ochranu osob a majetku mimo prostor staveniště, jsou-li dotčeny prováděním Díla (zejména vnitřní prostory budovy OSSZ Domažlice, veřejná prostranství nebo komunikace ponechaná v užívání veřejnosti, jako např. podchody s lešením).
 13. Zhotovitel je povinen dodržovat zákaz požívání alkoholických nápojů na stavbě a zákaz kouření mimo vymezené zóny, přičemž dodržování této povinnosti je Zhotovitel povinen zajistit i u svých zaměstnanců, případně jiných osob jsoucích v obdobném postavení vůči Zhotoviteli, jakož i u svých poddodavatelů.
 14. Zhotovitel se zavazuje likvidovat veškerý odpad vzniklý v souvislosti s prováděním Díla na své náklady a v souladu s obecně závaznými předpisy, zejména v souladu se zákonem č. 185/2001 Sb., o odpadech a o změně některých dalších zákonů, ve znění pozdějších předpisů.
 15. Zjistí-li Objednatel, že Zhotovitel provádí Dílo v rozporu se svými povinnostmi, vyplývajícími z této Smlouvy nebo z obecně závazných právních předpisů, je Objednatel oprávněn dožadovat se toho, aby Zhotovitel odstranil na své náklady vady vzniklé vadným prováděním a Dílo prováděl řádným způsobem. Nesplní-li Zhotovitel tuto svou povinnost ani v dodatečně přiměřené lhůtě stanovené Objednatelem, je Objednatel oprávněn od této Smlouvy odstoupit.
 16. Zhotovitel se zavazuje mít po celou dobu trvání smluvního vztahu sjednané pojištění odpovědnosti za škodu způsobenou při výkonu podnikatelské činnosti třetí osobě s limitem pojistného plnění nejméně 10.000.000,- Kč (slovy: deset milionů korun českých) se spoluúčastí nejvýše 5% (slovy: pět procent) tohoto limitu. Zhotovitel je povinen prokázat tuto skutečnost kdykoli po dobu trvání této Smlouvy na základě písemné výzvy Objednatele tím, že doručí a předá Objednateli pojistnou smlouvu (originál či úředně ověřenou kopii) nebo jiný obdobný doklad do 7 (slovy: sedmi) kalendářních dnů od doručení výzvy. Nesplní-li Zhotovitel tuto svou povinnost ani v dodatečně přiměřené lhůtě stanovené Objednatelem, je Objednatel oprávněn odstoupit od této Smlouvy.
 17. Zhotovitel se zavazuje zachovávat naprostou mlčenlivost o všech skutečnostech, o kterých se v souvislosti s prováděním Díla či v jiných souvislostech dozví, a to i po skončení této Smlouvy. Tento závazek je Zhotovitel povinen zajistit i u svých zaměstnanců, případně jiných osob jsoucích v obdobném postavení vůči Zhotoviteli, jakož i u svých poddodavatelů. Případné porušení této

povinnosti bude považováno za podstatné porušení této Smlouvy s právem Objednatele od této Smlouvy odstoupit.

18. Objednatel se zavazuje poskytnout Zhotoviteli součinnost nezbytnou pro řádné provádění Díla Zhotovitelem.

V.

Předání Díla

1. Zhotovitel je povinen písemně oznámit Objednateli, k jakému konkrétnímu datu bude Dílo připraveno k předávacímu řízení, a to minimálně 2 (slovy: dva) pracovní dny předem tak, aby Dílo bylo předáno bez vad a nedodělků nejpozději v termínu uvedeném v čl. II. odst. 2. této Smlouvy (termín Předání a převzetí Díla). Konkrétní datum zahájení předávacího řízení bude stanoveno dohodou Smluvních stran.
2. Dílo bude ukončeno podpisem konečného předávacího protokolu o předání a převzetí Díla mezi Objednatelem, Zhotovitelem a TDS. Konečný předávací protokol bude podepsán po odstranění všech vad a nedodělků zjištěných při předávacím řízení a předání všech Podkladů a upravené dokumentace skutečného provedení Díla dle čl. I. odst. 4. písm. c) této Smlouvy.
3. Po skončení předávacího řízení bude o předání a převzetí Díla vyhotoven předávací protokol, který bude podepsán oprávněnými zástupci Smluvních stran a ve kterém:
 - a) bude uvedeno, že předávané Dílo je bez jakýchkoliv výhrad Objednatele, tedy bez jakýchkoliv vad a nedodělků, přičemž v takovém případě se bude jednat o konečný předávací protokol,
 - nebo
 - b) bude uveden soupis zjištěných vad a nedodělků a lhůta k jejich odstranění, přičemž v takovém případě se bude postupovat dle odst. 4. tohoto článku této Smlouvy a Zhotovitel se v případě uplynutí lhůty pro předání a převzetí Díla uvedené v čl. II. odst. 2. této Smlouvy ocitá v prodlení.
4. V případě, že Dílo bude vykazovat jakékoliv vady či nedodělky, určí Objednatel Zhotoviteli lhůtu k jejich odstranění, která nebude delší než 7 (slovy: sedm) dnů, a Zhotovitel je povinen v této lhůtě vyčleně vady a nedodělky odstranit. Soupis vad a nedodělků i lhůta stanovená Objednatelem se uvedou do předávacího protokolu, který podepíše zástupci Smluvních stran. Po uplynutí této lhůty bude zahájeno nové předávací řízení dle tohoto článku této Smlouvy.

VI.

Sankční ujednání a náhrada škody

1. Zhotovitel zaplatí Objednateli smluvní pokutu za prodlení se splněním kteréhokoliv ze sjednaných termínů uvedených v čl. II., odst. 2. této Smlouvy, a to ve výši 5.000,00 Kč (slovy: pět tisíc korun českých) za každý i započatý den prodlení.
2. Zhotovitel se zavazuje zaplatit Objednateli smluvní pokutu za nedodržení povinnosti stanovené v čl. VII. odst. 6. této Smlouvy, a to ve výši 5.000,00 Kč (slovy: pět tisíc korun českých) za každý i započatý den prodlení pro každou jednotlivou vadu či nedodělek.
3. Zhotovitel zaplatí Objednateli smluvní pokutu v případě, že Zhotovitel vyzve Objednatele k přejímce provedených prací, které mají být zakryty, a tato nebude provedena z důvodu nepřipravenosti na straně Zhotovitele, a to ve výši 1.000,00 Kč (slovy: jeden tisíc korun českých) za každou i započatou hodinu přítomnosti TDS či Objednatele na stavbě.
4. Zhotovitel zaplatí Objednateli smluvní pokutu v případě, že dojde ke znečištění stavby, resp. staveniště a okolních pozemků odpady, Objednatel na tuto skutečnost upozorní Zhotovitele v zápise z KDS a Zhotovitel tento nedostatek neodstraní v termínu stanoveném v tomto zápise, a to ve výši 5.000,00 Kč (slovy: pět tisíc korun českých) za každý jednotlivý případ.

5. Zhotovitel zaplatí Objednateli smluvní pokutu v případě, že dojde k porušení zákazu požívání alkoholických nápojů na stavbě a zákazu kouření mimo vymezené zóny, a to ve výši 2.000,00 Kč (slovy: dva tisíce korun českých) za každý zjištěný případ.
6. Zhotovitel zaplatí Objednateli smluvní pokutu při nedodržení povinnosti vyklidit staveniště v termínu uvedeném v čl. IV. odst. 10. této Smlouvy, a to ve výši 5.000,00 Kč (slovy: pět tisíc korun českých) za každý i započatý den prodlení, až do dne skutečného vyklizení a předání staveniště.
7. Smluvní pokuty mohou být libovolně kombinovány, tzn., uplatnění jedné smluvní pokuty nevylučuje souběžné uplatnění jakékoliv jiné smluvní pokuty.
8. Ve všech případech platí, že uplatněním smluvní pokuty není dotčeno právo Objednatele na náhradu škody způsobené porušením povinnosti, na kterou se smluvní pokuta vztahuje.
9. Smluvní pokuta je splatná do 30 (slovy: třiceti) kalendářních dnů ode dne doručení oznámení o uložení smluvní pokuty Zhotoviteli. V případě prodlení s úhradou smluvní pokuty uhradí Zhotovitel Objednateli úrok z prodlení podle nařízení vlády č. 351/2013 Sb., kterým se určuje výše úroků z prodlení a nákladů spojených s uplatněním pohledávky, určuje odměna likvidátora, likvidačního správce a člena orgánu právnické osoby jmenovaného soudem a upravují některé otázky Obchodního věstníku a veřejných rejstříků právnických a fyzických osob, v platném a účinném znění (dále jen „Nařízení“).
10. V případě prodlení s úhradou oprávněně vystaveného daňového dokladu (faktury) uhradí Objednatel Zhotoviteli z nezaplacené částky úroky z prodlení určené Nařízením.

VII.

Odpovědnost za škodu a záruka za jakost

1. Objednatel je oprávněn požadovat na Zhotoviteli a Zhotovitel je povinen poskytnout Objednateli náhradu škody, kterou Zhotovitel způsobil Objednateli porušením povinností daných touto Smlouvou nebo v souvislosti s plněním této Smlouvy, včetně případů, kdy se jedná o takové porušení povinnosti dané touto Smlouvou, na které se vztahuje smluvní pokuta. Jakékoliv omezení výše či druhu náhrady škody není přípustné. Škoda se hradí v penězích, případně uvedením do předešlého stavu, podle volby Objednatele v každém konkrétním případě.
2. Odpovědnost za vady a nároky z ní vyplývající se řídí příslušnými ustanoveními Občanského zákoníku, zejména ustanovením § 2615 a násl. tohoto zákona.
3. Zhotovitel se zavazuje poskytnout Objednateli záruku za jakost Díla, resp. za jakost stavebních a montážních prací, v délce 60 (slovy: šedesáti) měsíců, vyjma výrobků, u nichž je záruční doba dána autorizovaným výrobcem a u nichž se Zhotovitel zavazuje poskytnout záruční dobu v délce poskytované tímto autorizovaným výrobcem, nejméně však v délce 24 (slovy: dvacet čtyř) kalendářních měsíců.
4. Záruční doba začíná běžet ode dne podpisu konečného předávacího protokolu dle čl. V. odst. 3. písm. a) této Smlouvy.
5. V případě výskytu záruční vady je Objednatel povinen zaslat Zhotoviteli písemné vytčení (oznámení) vady na adresu Zhotovitele uvedenou v záhlaví této Smlouvy nebo prostřednictvím datové schránky. Písemné vytčení (oznámení) vady bude obsahovat označení vady nebo oznámení jak se vada projevuje a lhůtu k odstranění vady, která nebude delší než 14 (slovy: čtrnáct) pracovních dnů ode dne doručení písemného vytčení (oznámení). S ohledem na povahu vady lze v důvodných případech stanovit i lhůtu delší, tato však musí být písemně odsouhlasena Smluvními stranami.
6. Zhotovitel je povinen odstranit záruční vadu ve lhůtě dle požadavku Objednatele specifikovaného v odst. 5. tohoto článku této Smlouvy, či ve lhůtě písemně odsouhlasené Smluvními stranami v souladu s odst. 5. tohoto článku této Smlouvy.
7. Pokud Zhotovitel neodstraní vady ve lhůtách stanovených Objednatelem na základě této Smlouvy, má Objednatel právo nechat vady odstranit třetí osobou a Zhotovitel je povinen náklady na odstranění vad třetí osobou Objednateli uhradit.

VIII.

Oprávněné osoby

1. Každá ze Smluvních stran jmenuje oprávněné osoby. Oprávněné osoby budou zastupovat Smluvní stranu ve smluvních a obchodních záležitostech souvisejících s plněním této Smlouvy:
Ve věcech smluvních:
za Zhotovitele: [redacted] tel: [redacted] email: [redacted]
za Objednatele: [redacted] tel.: [redacted]
Ve věcech věcného plnění:
za Zhotovitele: [redacted] tel: [redacted] e-mail: [redacted]
za Objednatele: [redacted] tel.: [redacted]
2. Smluvní strany jsou oprávněny jednostranně měnit výše uvedené oprávněné osoby a rozsah jejich oprávnění jednat za Smluvní strany. O změně jsou povinni vždy písemně informovat druhou Smluvní stranu. Změna je vůči druhé Smluvní straně účinná od okamžiku doručení oznámení o změně osoby oprávněné jednat za Smluvní stranu.
3. Shora uvedeným vymezením oprávněných osob není dotčeno oprávnění statutárních zástupců jednat za Smluvní strany.

IX.

Ukončení Smlouvy

1. Tato Smlouva může zaniknout vzájemnou dohodou Smluvních stran. Tato dohoda musí být písemná a podepsaná oprávněnými zástupci Smluvních stran, jinak je neplatná.
2. Objednatel je oprávněn odstoupit od této Smlouvy z důvodů uvedených v této Smlouvě a dále v souladu s ustanovením § 2001 a násl. Občanského zákoníku. Odstoupení od Smlouvy je možné mimo jiné v důsledku podstatného porušení Smlouvy Zhotovitelem. Podstatným porušením této Smlouvy se v tomto případě rozumí zejména porušení povinností ve smyslu ustanovení § 2002 Občanského zákoníku a dále zejména prodlení Zhotovitele se splněním jakéhokoliv termínu uvedeného v čl. II., odst. 2. této Smlouvy, a dále porušení povinnosti dle čl. IV., odst. 8., 15., 16. a 17. této Smlouvy. Odstoupením od Smlouvy se závazek zrušuje od počátku.
3. Odstoupení od Smlouvy se nedotýká práva na zaplacení smluvní pokuty nebo úroku z prodlení, pokud již dospěl, práva na náhradu škody vzniklé z porušení smluvní povinnosti ani ujednání, které má vzhledem ke své povaze zavazovat Smluvní strany i po odstoupení od této Smlouvy, zejména ujednání o způsobu řešení sporů dle ustanovení § 2005 Občanského zákoníku.

X.

Závěrečná ujednání

1. Tato Smlouva nabývá platnosti ke dni podpisu této Smlouvy Smluvními stranami a účinnosti dnem uveřejnění v registru smluv v souladu se zákonem č. 340/2015 Sb., o zvláštních podmínkách účinnosti některých smluv, uveřejňování těchto smluv a o registru smluv (zákon o registru smluv), ve znění platném a účinném, nebo ke dni, kdy bude Zhotoviteli ze strany Objednatele doručeno oznámení, že Objednateli bylo schváleno Stanovení výdajů financování akce ze státního rozpočtu ze strany příslušného správce rozpočtové kapitoly, tedy ze strany Ministerstva práce a sociálních věcí, a to dle toho, který z těchto okamžiků nastane později. Nedojde-li ke Stanovení výdajů na financování předmětné akce ani do 120 (slovy: jednostodvaceti) kalendářních dnů ode dne nabytí platnosti této Smlouvy, tato Smlouva se od svého počátku ruší. Smluvní strany nejsou v takovém případě povinny hradit si navzájem účelně vynaložené náklady a prohlašují, že mezi Smluvními stranami neexistují žádné závazky a/nebo nároky, jejichž splnění by mohla druhá Smluvní strana požadovat.
2. Všechna oznámení mezi Smluvními stranami, která se vztahují k této Smlouvě nebo která mají být učiněna na základě této Smlouvy, musí být učiněna písemně a druhé Smluvní straně doručena buď doporučeným dopisem na adresu uvedenou v záhlaví této Smlouvy,

prostřednictvím datové schránky nebo e-mailem opatřeným uznávaným elektronickým podpisem, není-li v této Smlouvě stanoveno nebo mezi Smluvními stranami dohodnuto jinak.

3. Zhotovitel (včetně případných poddodavatelů) souhlasí s tím, aby subjekty oprávněné dle zákona č. 320/2001 Sb., o finanční kontrole ve veřejné správě a o změně některých zákonů (zákon o finanční kontrole), ve znění pozdějších předpisů, provedly finanční kontrolu závazkového vztahu vyplývajícího z této Smlouvy s tím, že se Zhotovitel podrobí této kontrole, a bude působit jako osoba povinná ve smyslu ustanovení § 2 písm. e) výše uvedeného zákona. Zhotovitel se zavazuje zajistit tento souhlas i u všech svých poddodavatelů.
4. Smluvní strany souhlasí s tím, aby byla tato Smlouva uveřejněna na profilu zadavatele - Objednatele, jakož i na internetových stránkách Objednatele. Souhlas s uveřejněním podle předchozí věty se nevztahuje na údaje, které jsou obchodním tajemstvím ve smyslu ustanovení § 504 Občanského zákoníku, na údaje, jejichž zveřejnění brání zákon č. 101/2000 Sb., o ochraně osobních údajů a o změně některých zákonů, ve znění pozdějších předpisů, jakož i na údaje, které jsou chráněny před uveřejněním podle jiných právních předpisů. [Účastník zadávacího řízení - Zhotovitel ve své nabídce uvede, jaká konkrétní ujednání Smlouvy (včetně příloh) a z jakého právního důvodu není možno označené ujednání Smlouvy uveřejnit. Pokud účastník zadávacího řízení - Zhotovitel žádné ujednání Smlouvy postupem podle předchozí věty neoznačí, bude zadavatel - Objednatel oprávněn uveřejnit Smlouvu jako celek včetně všech příloh].
5. Zhotovitel souhlasí s tím, aby tato Smlouva byla Objednatelem uveřejněna v registru smluv v souladu se zákonem č. 340/2015 Sb., o zvláštních podmínkách účinnosti některých smluv, uveřejňování těchto smluv a o registru smluv (zákon o registru smluv), ve znění platném a účinném.
6. Zhotovitel není bez písemného souhlasu Objednatele oprávněn postoupit práva ze smluvního vztahu založeného touto Smlouvou na třetí osobu.
7. Smluvní strany se dohodly na tom, že Zhotovitel není oprávněn činit jednostranná započtení svých pohledávek vzniklých na základě této Smlouvy či v souvislosti s ní vůči jakýmkoli pohledávkám Objednatele.
8. Smluvní strany se dohodly, že se pro účely této Smlouvy nepoužije ustanovení § 2050 Občanského zákoníku.
9. Případné spory vzniklé z této Smlouvy se Smluvní strany zavazují nejprve vyřešit dohodou. Pokud se Smluvní strany nedohodnou, bude spor řešen před věcně a místně příslušným obecným soudem České republiky. Rozhodčí řízení je vyloučeno.
10. Práva a povinnosti výslovně v této Smlouvě neupravené se řídí platnými a účinnými právními předpisy České republiky, zejména pak příslušnými ustanoveními Občanského zákoníku.
11. Stane-li se některé z ujednání této Smlouvy neplatné nebo neúčinné, nebude to mít vliv na platnost a účinnost ujednání ostatních a na platnost a účinnost této Smlouvy jakožto celku. Neplatné nebo neúčinné ujednání bude nahrazeno po vzájemné dohodě Smluvních stran takovým ujednáním, které bude odpovídat svým účinkem co nejlépe původnímu záměru a účelu neplatného či neúčinného ujednání v ekonomickém i právním smyslu.
12. Tato Smlouva může být měněna pouze na základě dohody Smluvních stran, a to ve formě písemně vyhotoveného a vzestupně číslovaného dodatku podepsaného oběma Smluvními stranami. Podpisem Smluvních stran se dodatek stává nedílnou součástí této Smlouvy.
13. Tato Smlouva je vyhotovena ve 4 (slovy: čtyřech) stejnopisech, kdy každý z nich má platnost originálu. Z toho 3 (slovy: tři) stejnopisy obdrží Objednatel a 1 (slovy: jeden) stejnopis obdrží Zhotovitel.
14. Nedílnou součástí této Smlouvy jsou její níže uvedené Přílohy:
 - Příloha č. 1 Projektová dokumentace
 - Příloha č. 2 Položkový rozpočet (oceněný výkaz výměr)
 - Příloha č. 3 Harmonogram prací

15. Smluvní strany prohlašují, že si tuto Smlouvu před jejím podpisem přečetly, a že byla uzavřena podle jejich pravé a svobodné vůle. Na důkaz výše uvedeného připojují Smluvní strany své podpisy.

- 8 -08- 2018

V Plzni dne

Za Objednatele:



Mgr. Jana Klímová
ředitelka pracoviště ČSSZ Plzeň

V Praze dne 8.8.2018

Za Zhotovitele:

GTBC CZ s.r.o.
Přeučlov 5



ředitel

Technická zpráva

Název stavby : Oprava plynové kotelny OSSZ Domažlice
za dodržení stávajících parametrů

Místo stavby : Msgre. B. Staška 265, 344 74 Domažlice

Investor : ČSSZ Plzeň, Lobežská 12, 303 81 Plzeň

Projektant ÚT : [REDACTED]
[REDACTED]

Stupeň : Dokumentace pro realizaci

Úvod :

Projektová dokumentace řeší výměnu kotlů ve stávající plynové kotelně pro teplovodní vytápění a ohřev teplé vody v objektu OSSZ Domažlice.

Plynová kotelna je umístěna v 2.PP objektu. Stávající dva stacionární kotle jsou technicky dožilé a budou nahrazeny novými kondenzačními kotli o celkovém max. výkonu 466 kW. Dle ČSN 070703 se jedná o kotelnu III. kategorie. Strojovny vytápění v 2.PP a 1.PP budou osazeny novým rozdělovačem a sběračem včetně regulace jednotlivých topných větví.

Současný stav :

Zdrojem tepla pro vytápění objektu jsou dva stacionární plynové kotle BUDERUS G524 o celkovém jmenovitém výkonu 732 kW Ohřev teplé užitkové vody je řešen pomocí zásobníkového ohřivače o objemu 450 litrů.

Vytápění objektu je rozděleno na 5 topných větví :

- ÚT hl. budova
- ÚT objekt 40
- ÚT jižní část
- ÚT severní část
- Ohřev TV

Teplovodní systém je pojištěn ve smyslu ČSN 060830 pojistnými ventily. Objemové změny soustavy jsou kompenzovány tlakovou expanzní nádobou.

Demontáže :

Demontována bude kompletní technologie původní kotelny a strojovny vytápění v 2.PP a 1.PP, včetně ohřevu teplé užitkové vody, příslušenství a armatur.

Původní stacionární kotle BUDERUS G524 budou kompletně demontovány, včetně příslušenství, odkouření a plynových přípojek ke kotlům.

Betonové základy pod kotly budou zachovány. Větrání kotelny bude upraveno viz.výkres č.3 - Půdorys kotelny - nový stav. Před demontáží budou rozvodná potrubí jednotlivých topných větví označena, tak aby nedošlo k jejich možné záměně.

Vzniklý odpad:

170405 - Železo a ocel

170904 - Směsný stavební odpad

Dle zákona č. 185/2001 sb. bude vzniklý odpad předán k likvidaci oprávněné osobě.

Nový stav :

Ve stavebně upraveném prostoru kotelny budou instalovány dva nové kondenzační kotle KB372 o celkovém jmenovitém výkonu 466 kW. Součástí dodávky kotlů je vybavení základním regulačním a zabezpečovacím zařízením. Řídicí systém

zajišťuje ekvitermní regulaci topné vody jednotlivých větví, kaskádu kotlů, časové programy provozu kotle a ohřev TV.

Odtah spalin od kotlů je řešen spalinovou kaskádou pro 2 kotle o vnitřním průměru 250mm. Kotle budou odkouřeny do nově vyvlozkovaného průduchu DN250.

Ohřev teplé vody bude prováděn v zásobníkovém ohříváči OKC 500 NTR/1Mpa o objemu 500 litrů.

Pojistné a expanzní zařízení :

Teplovodní systém je pojištěn ve smyslu ČSN 060830 pojistnými ventily – výpočet viz.příloha technické zprávy.

K zabezpečení tepelné roztažnosti vody v soustavě je navrženo použití čerpadlového expanzního automatu s hlavní nádobou o objemu 300 litrů. Vzhledem k napojení nového zdroje na starý topný systém je upřednostněno použití expanzního automatu před tlakovými expanzními nádobami s membránou, aby nedocházelo k výraznému kolísání tlaků v soustavě.

Na tlakoměru expanzního potrubí budou opticky vyznačeny tyto úrovně přetlaků :

Havarijní minimum	160 kPa – modrá značka
Provozní minimum	180 kPa – zelená značka
Provozní maximum.....	280 kPa – hnědá značka
Havarijní maximum.....	300 kPa – červená značka

Systém vytápění :

Plynová kotelna bude provozována s ekvitermně regulovanou teplotou výstupní topné vody z kotlů. Jednotlivé okruhy vytápění budou napojeny z kombinovaného rozdělovače. Každý okruh vytápění objektů je opatřen kulovými uzavíracími kohouty, trojcestným směšovacím ventilem, zpětným ventilem, regulovaným oběhovým čerpadlem, teploměry a vypouštěcími kohouty.

Odvod kondenzátu od jednotlivých kotlů, komína a společného komínového odtahu je sveden přes neutralizační zařízení NE do stávající odpadní kanalizace.

Prvotní napuštění topného systému provede dodavatel chemicky upravenou vodou mimo vlastní systém doplňování. Pro první napuštění otopného systému bude zapůjčeno demineralizačního zařízení od výrobce kotlů. Doplňování vody do soustavy je řešeno automaticky přes expanzní automat a demineralizační patronu VES P32 z rozvodu studené vody.

Vedení rozvodů :

Hlavní rozvodné potrubí bude provedeno z oc.trubek bezešvých závitových nebo hladkých. Modul teplé užitkové vody bude napojen na stávající rozvody studené, teplé vody a cirkulace. Nový rozvod bude proveden z plastu (PPR Hostalen).

Horizontální rozvody v plynové kotelně a strojvnách ÚT budou zavěšeny pod stropem na společných závěsech popř. objímkách. Bude dodržena min. odchodná výška 2,1 m.

Všechny nové rozvody topné vody budou opatřeny tepelnou izolací z minerální plsti opatřenou AL folií. TI. izolací budou provedeny v souladu s vyhláškou 193/2007.

Elektroinstalace, měření a regulace :

Zajistí připojení kotlů včetně regulace, regulačních zařízení, oběhových čerpadel. Zajistí ekvitermickou regulaci topné vody, ohřev TV – viz.samostatná část PD.

Větrání plynové kotelny :

Větrání plynové kotelny bude zajištěno dvěma neuzavíratelnými otvory každý o min.velikosti volného průřezu 250 x 250mm. Jeden otvor bude umístěn co nejbližší u podlahy, druhý otvor pod stropem (minimálně 1,8 m nad podlahou). Oba otvory, vedoucí do venkovního prostoru budou kryty neuzavíratelnou mřížkou.

Větrání je navrženo jako přirozené pro minimálně půlnásobnou výměnu vzduchu za hodinu se zajištěným přívodem vzduchu pro spalování.

Kotelna je opatřena detekcí úniku plynu 1. a 2.stupně a automatickým uzávěrem plynu, který samočinně uzavře přívod plynu při překročení limitních parametrů koncentrace výbušných plynů (2.stupeň - 20% hodnoty dolní meze výbušnosti).

Odvodnění prostoru plynové kotelny :

Odvodnění prostoru kotelny bude zachováno stávající pomocí podlahové vpusti.

Odpady :

Demontovaný kovový materiál bude odvezen po demontáži do výkupu sběrných surovin, ostatní demontované materiály (izolace, sutě a pod.) budou odvezeny na úředně povolenou skládku.

Během provádění stavby budou vznikat následující odpady :

17 01 01 - beton – O

17 01 02 – cihla – O

17 06 04 – ostatní izolační materiály – O (izolace stávajícího potrubí)

17 04 05 – železo a ocel – O (stávající armatury, potrubí a uložení)

17 04 11 – kabely – O

17 04 07 – směs kovů - O

Likvidaci těchto odpadů bude zajišťovat dodavatel stavby. Jelikož se jedná o kategorii ostatní odpad, bude likvidace provedena odvozem na skládky pro tento druh určené. Pokud by v průběhu výstavby došlo z nepředvídaných důvodů ke vzniku nebezpečného odpadu, je dodavatel stavby povinen postupovat v souladu s vyhláškou MŽP 381/2001Sb.

Dodávka a montáž potrubí, zkoušky potrubí :

Po ukončení montáže před provedením základních nátěrů a zaizolováním potrubí budou provedeny zkoušky dle ČSN EN 13480 a tlaková zkouška dle ČSN 06 0310. Před uvedením ústředního vytápění do provozu bude celý systém řádně propláchnut a odvzdušněn.

Při montáži potrubí je bezpodmínečně nutné dodržet ČSN EN 13480 (Kovová průmyslová potrubí) - část 1 až část 5 a část 7.

Klasifikace potrubí :

Dle ČSN EN 13480-1 :

Tekutina – plyny – topná voda max. 90°C, PS > 0,5 bar

Potrubní kategorie :

0 – potrubí DN15 – DN80

Tomuto zatřídění musí následně odpovídat provádění kontrol a zkoušek potrubních systémů dle ČSN EN 13480-5 : Kontrola a zkoušení.

O provedení všech požadovaných zkoušek a kontrol a jejich přípustných výsledcích musí být uchovány záznamy.

Požadavky na materiály dle ČSN EN 13480-2 : Materiály.

Požadavky na výrobu a montáž dle ČSN EN 13480-4 : Výroba, montáž.

Bezpečnostní a protipožární opatření :

Montáž nového zařízení bude prováděna při dodržení běžných bezpečnostních opatření. Při montáži budou dodržena bezpečnostní opatření, která stanoví vyhláška ČÚBP č.48/1982 Sb. ve znění vyhlášek č.324/1990 Sb. a č.207/1991 Sb. s důrazem na dodržení §19, §25, §26, §110, §111 a §112, a vyhláška ČÚBP a ČBÚ č.324/1990 Sb s důrazem na dodržení §47 až §60.

Při svařovacích pracích a pracích se zvýšeným nebezpečím vzniku požáru budou dodržena bezpečnostní a protipožární opatření předepsaná vyhl.č.87/2000 Sb., ČSN 05 0600, ČSN 05 0610 a ČSN 05 0630.

Požárně bezpečnostní řešení stavby – bez úprav.

Stavební úpravy :

Původní základ pod kotlem bude zachován. Stávající dlažba v kotelně i strojovnách ÚT bude v narušených místech vyspravena.

Prostory kotelny a strojoven ÚT budou nově omítnuty, po montáži technologie bude omítka v narušených místech opravena, prostor plynové kotelny a strojoven ÚT bude dvojnásobně vybělen včetně stropu.

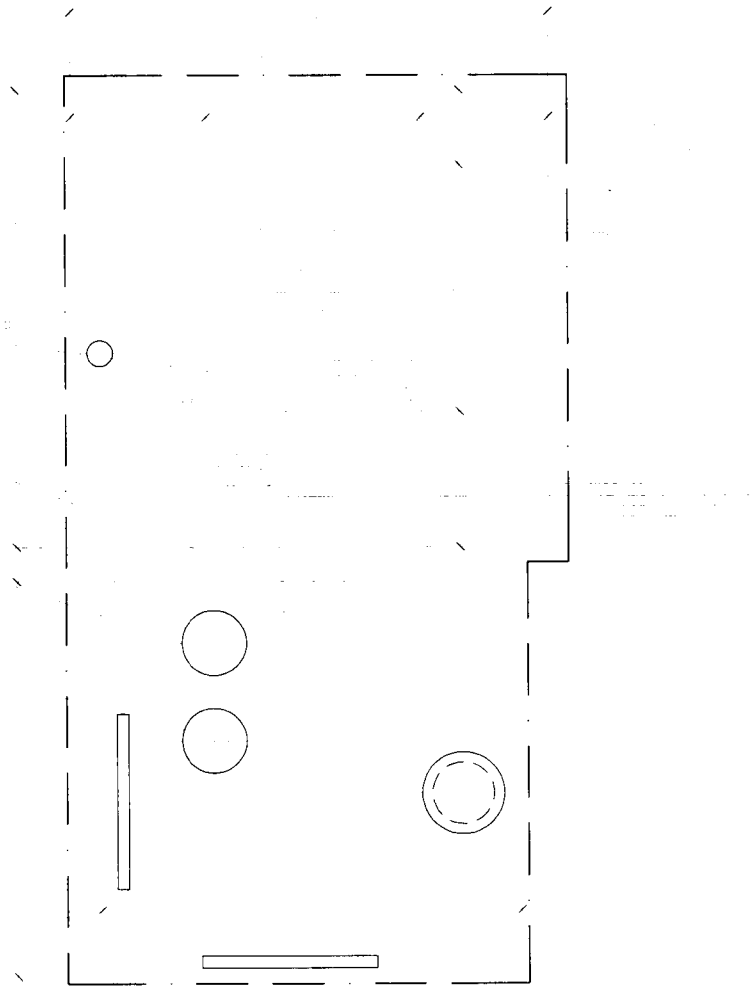
Vstupní dveře do plynové kotelny budou opatřeny dozickým zámkem, vně dveří bude osazena tabulka „Plynová kotelna – nepovolaným vstup zakázán“.

Topná zkouška :

Na závěr prací budou provedeny provozní zkoušky. Dilatační zkoušky a topná zkouška dle ČSN 06 0310 v trvání 72 hodin.

Topná zkouška se provede v topném období v délce 72 hodin. Pokud bude zařízení předáváno mimo topnou sezónu, provede se topná zkouška až v topném období dle dohody mezi provozovatelem a dodavatelem. Součástí topné zkoušky je doregulování průtoků otopné soustavy, projeví-li se tato potřeba během topné zkoušky.

2 2 3 5 4 1 1



Legenda potrubí :

- Topná voda 80/60°C - nový rozvod
- Topná voda 80/60°C - stávající rozvod DEMONTOVAT

Poz.	Zařízení	KS
1	Stacionární kotel BUDERUS G524 - DEMONTOVAT VČ.PŘÍSLUŠENSTVÍ	2
2	Původní rozdělovač, sběrač - DEMONTOVAT	2
3	Zásobník TV 450 L - DEMONTOVAT VČ.PŘÍSLUŠENSTVÍ	1
4	El. rozvaděč	1
5	Tlaková expanzní nádoba 600 L - DEMONTOVAT VČ.PŘÍSLUŠENSTVÍ	2

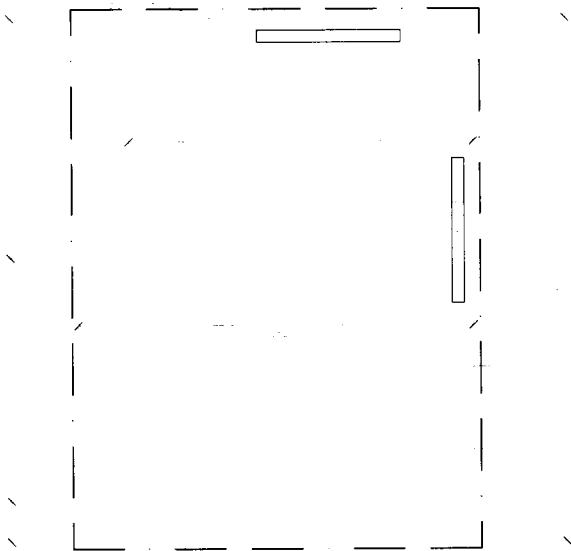
Dlažba v kotelně a strojovně ÚT bude vyspravena

Po instalaci nové technologie budou v prostoru kotelny a strojovny kompletně vyspraveny omítky a provedena výmalba

Původní kotelna, strojovna vytápění bude kompletně demontován

Půdorys kotelny - demontáže, stavební úpravy

PROJEKTANT	KONTROLOVAL	VYPRACOVAL	THERMOINSTAL Projekce vytápění www.thermoinstal.cz
OBEC MÍSTO Místre B Staška 265, 344 74 Domažlice	OBEC MÍSTO Místre B Staška 265, 344 74 Domažlice	OBEC MÍSTO Místre B Staška 265, 344 74 Domažlice	DRS
INVESTOR ČSSZ Píseň, Lobežská 12, 303 81 Píseň	INVESTOR ČSSZ Píseň, Lobežská 12, 303 81 Píseň	INVESTOR ČSSZ Píseň, Lobežská 12, 303 81 Píseň	DRUH PD
AKCE: Oprava plynové kotelny OSSZ Domažlice za dodržení stávajících parametrů	AKCE: Oprava plynové kotelny OSSZ Domažlice za dodržení stávajících parametrů	AKCE: Oprava plynové kotelny OSSZ Domažlice za dodržení stávajících parametrů	ČÍSLO ZAKÁZKY
			FORMÁT A4
			DATUM
			MĚŘÍTKO
			Č. KOPIE
			DÍL
			Č. PŘÍLOHY
			2.



Dlažba ve strojvně ÚT
bude vyspravena

Po instalaci nové technologie budou
v prostoru strojovny kompletně
vyspraveny omítky a provedena výmalba

Původní strojovna vytápění
bude kompletně demontován

Legenda potrubí :

- ===== Topná voda 80/60°C - nový rozvod
- ===== Topná voda 80/60°C - stávající rozvod
- DEMONTOVAT

Poz. Zařízení

- 1 Původní rozdělovač - DEMONTOVAT
- 2 Původní sběrač - DEMONTOVAT

KS

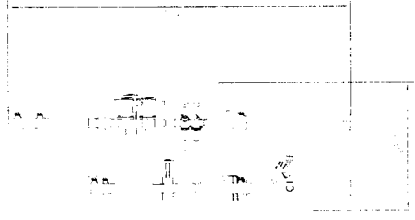
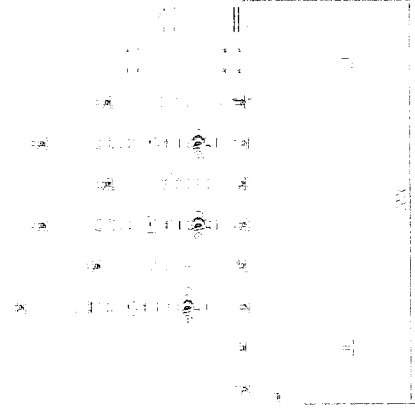
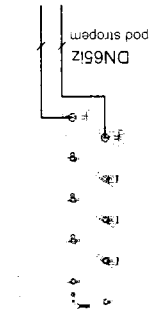
1

1

PROJEKTANT	KONTROLOVAL	VYPRACOVAL	THERMOINSTAL Projekce vytápění www.thermoinstal.com tel. +420 222 222 222
OBEC, MÍSTO: Mšgre, B. Stejska 265, 344 74 Domažlice	INVESTOR: ČSSZ Pízeň, Lobbzská 12, 303 81 Pízeň	DRUH PD	DRS
AKCE: Oprava plynové kotelny OSSZ Domažlice za dodržení stávajících parametrů		ČÍSLO ZAKÁZKY	2
		FORMÁT	A4
		DATUM	05/2018
		MĚŘÍTKO	1 : 50
OBSAH:		Č. KOPIE	DIL
			Č. PŘÍLOHY
			4.

Dispozice rozdělovače + sběrače

1 : 25



stávající šachtu osadit
oc.poklopem

Legenda potrubí :

- Topná voda 80/60°C - nový rozvod
- Topná voda 80/60°C - stávající rozvod

Poz. Zařízení KS

- 1 Nový rozdělovač + sběrač MAXI S - sek3V-HE - číslo projektu: 18-261-RS
- 2 Rozvaděč MaR

PROJEKTANT	KONTROLOVAL	VYPRACOVAL	THERMOINSTAL Projektce vytápění www.thermoinstal.kvalite.cz s.r.l.
OBEC, MÍSTO	MAGRE, B. Štáňka 265, 344 74 Domažlice	DRUH PD	DRS
INVESTOR	ČSSZ Pízeň, I. obezská 12, 303 81 Pízeň	ČÍSLO ŽÁKAZKY	-
AKCE	Oprava plynové kotelny OSSZ Domažlice za dodržení stávajících parametrů	FORMATY A4	2
OBSAH		DATUM	05/2018
		MĚŘITKO	1 : 50
		Č.KOPIE	Díl Č. PŘÍLOHY
			5.

REKAPITULACE STAVBY

Kód: 201842

Stavba: Oprava plynové kotelny OSSZ Domažlice za dodržení stávajících parametrů

KSO:

CC-CZ:

Místo:

Msgre. B. Staška 265, 344 74 Domažlice

Datum: 2. 7. 2018

Zadavatel:

ČSSZ Plzeň, Lobežská 12, 303 81 Plzeň

IČ:

DIČ:

Uchazeč:

IČ:

DIČ:

Projektant:

IČ:

DIČ:

Poznámka:

Soupis prací je sestaven s využitím Cenové soustavy URS. Položky, které pochází z této cenové soustavy, jsou ve sloupci 'Cenová soustava' označeny popisem 'CS ÚRS' a úrovní příslušného kalendářního pololetí. Veškeré další informace vymezení popis a podmínky použití těchto položek z Cenové soustavy, které nejsou uvedeny přímo v soupisu prací, jsou neomezeně dálekově k dispozici na www.cs-urs.cz, sekce Cenové a technické podmínky.

Cena bez DPH

3 852 057,44

Sazba daně

21,00%

15,00%

Základ daně

3 852 057,44

0,00

Výše daně

808 932,06

0,00

Cena s DPH

V

CZK

4 660 989,50

REKAPITULACE OBJEKTŮ STAVBY A SOUPLISŮ PRACÍ

Kód: 201842

Stavba: Oprava plynové kotelny OSSZ Domažlice za dodržení stávajících parametrů

Místo: Mgr. B. Staška 265, 344 74 Domažlice Datum: 2. 7. 2018

Zadavatel: ČSSZ Pízeň, Lobežská 12, 303 81 Pízeň
Uchazeč: Projektant:

Kód	Objekt, Soupis prací	Cena bez DPH [CZK]	Cena s DPH [CZK]	Typ
Náklady stavby celkem				
1.	Stavební část	75 630,00	91 512,30	STA
2.	Technologie zdroje tepla	2 300 915,00	2 784 107,15	STA
5.1	Elektroinstalace, měření a regulace - kotelna	322 258,60	389 932,91	STA
5.2	Elektroinstalace, měření a regulace - strojovna 1.PP	158 913,10	192 284,85	STA
6.	Rozvod plynu	27 576,00	33 366,96	STA
7.	Zdravotně technické instalace	265 596,74	321 372,06	STA
8.	Výměna termostatických hlavíc a ventilů	701 168,00	848 413,28	STA

Příloha č.3. Harmonogram prací

HARMONOGRAM ČINNOSTÍ						
	34.týden	35.týden	36.týden	37.týden	38.týden	39.týden
Demontáž kotelny						
Demontáž Rozdělovačů tepla						
Demontáž TRV ventilů						
Montáž TRV ventilů						
Montáž plynových kotlů						
Instalace komínu						
Instalace ZTI						
Montáž Rozdělovače tepla 2PP						
Montáž Rozdělovače tepla 1PP						
Instalace plynovodu						
Elektro a MaR						
Zprovoznění a zkoušky						