

smlouva



ZAŘÍZENÍ SLUŽEB PRO
MINISTERSTVO VNITRA

o umístění zařízení č. 315039213

uzavřená podle § 1746 odst. 2 a násl. zákona č. 89/2012 Sb., občanský zákoník, ve znění pozdějších předpisů, zákona č. 235/2004 Sb., o dani z přidané hodnoty, ve znění pozdějších předpisů a zákona č. 219/2000 Sb., o majetku České republiky a jejím vystupování v právních vztazích, ve znění pozdějších předpisů a zákona č. 127/2005 Sb., o elektronických komunikacích a o změně některých souvisejících zákonů, ve znění pozdějších předpisů.

Zařízení služeb pro Ministerstvo vnitra,

se sídlem: Přípotoční 300/12, 101 00 Praha 10
zastoupené: JUDr. Ladislavem Mácou, generálním ředitelem
IČO: 67779999
DIČ: CZ67779999
bankovní spojení: 
číslo účtu: 

(dále jen „poskytovatel“)

a

RYSPOL a RYSPOL, spol. s.r.o.

zapsaná: u Krajského soudu v Plzni, oddíl C, vložka 1758
sídlo: Úslavská 184/4, 326 00 Plzeň-Východní Předměstí
IČO: 45355592
DIČ: CZ45355592
zastoupená: Josefem Bláhovcem, jednatelem společnosti



(dále jen „provozovatel“)

(dále také jen „smluvní strany“)

uzavírají níže uvedeného dne, měsíce a roku následující smlouvu (dále jen „smlouva“):



Čl. 1 Předmět a účel smlouvy

- 1) Poskytovatel hospodaří, na základě Smlouvy o změně příslušnosti hospodařit s majetkem státu ze dne 23.4.2007, ve znění Dodatku č. 1 a č. 2 s majetkem České republiky, tj. s ocelovým příhradovým stožárem na pozemku p.č. 1309/2 a technologickým zděným domkem na pozemku st. p. č. 87 obojí v katastrálním území Libákovice [745 081], obci Řenče [558 303] (dále jen „Předmět užití“), vlastníkem obou pozemků je Česká republika, příslušnost hospodařit s majetkem státu Zařízení služeb pro Ministerstvo vnitra oba pozemky jsou zapsány na listu vlastnictví č. 317 u Katastrálního úřadu pro Plzeňský kraj, Katastrální pracoviště Plzeň-jih.
- 2) Předmětem smlouvy je závazek poskytovatele umožnit na majetku dle předchozího odstavce umístění komunikačního zařízení provozovatele (poskytnutí služby přenechání zboží k užití dle ust. § 14 odst. 1 písm. b) zákona č. 235/2004 Sb., o dani z přidané hodnoty - dále jen „poskytnutá služba“) a závazek provozovatele platit poskytovateli dohodnutou úhradu.
- 3) Předmětem poskytnuté služby je využití části stávajícího ocelového příhradového stožáru o ploše 1,5 m² na pozemku p.č. 1309/2 pro umístění radiokomunikační technologie provozovatele a využití části místnosti provozovatelů v technologickém zděném domku o ploše 0,250 m² umístěného na pozemku st. p. č. 87 obojí v katastrálním území Libákovice [745 081], obci Řenče [558 303] pro umístění ocelové skříně s technologií. Odběr elektrické energie bude provozovatel hradit paušální platbou na základě vystavených faktur.
- 4) Účelem poskytnuté služby je umístění, užívání a provozování zařízení a technologie pro výkon komunikačních činností uživatelem (RYSPOL a RYSPOL s.r.o.), jako podnikatelem ve smyslu § 7 zákona č. 127/2005 Sb., o elektronických komunikacích, ve znění pozdějších předpisů (dále jen „ZEK“).
- 5) Hodnota poskytnutého majetku pro umístění technologie provozovatele činí 202.833,66 - Kč.

Čl. 2 Prohlášení smluvních stran

- 1) Provozovatel prohlašuje, že je mu znám stav Předmětu užití (část ocelového příhradového stožáru o ploše 1,5 m² na pozemku p.č. 1309/2 a část technologického zděného domku o ploše 0,250 m² na pozemku st. p. č. 87 obojí v katastrálním území Libákovice [745 081], obci Řenče [558 303]), zapsán na listu vlastnictví č. 317 u Katastrálního úřadu pro Plzeňský kraj, Katastrální pracoviště Plzeň-jih a souhlasí s tím, že je způsobilý k užívání ve smyslu účelu poskytnuté služby.
- 2) Provozovatel prohlašuje, že provedení umístěné radiokomunikační technologie společnosti RYSPOL a RYSPOL s.r.o., Úslavská 184/4, 326 00 Plzeň-Východní Předměstí respektuje platné právní předpisy včetně platných technických norem a hygienických předpisů.
- 3) V souladu s ust. § 14 odst. 7 a § 27 odst. 1 zákona č. 219/2000 Sb., o majetku České republiky a jejím vystupování v právních vztazích, ve znění pozdějších předpisů (dále jen „ZMS“), poskytovatel rozhodl a zároveň prohlašuje, že výše uvedenou část stávajícího ocelového příhradového stožáru na pozemku p.č. 1309/2 a výše uvedenou část místnosti provozovatelů v technologickém zděném domku umístěného na pozemku st. p. č. 87 obojí v katastrálním území Libákovice [745 081], obci Řenče

[558 303], vše zapsáno na listu vlastnictví č. 317 u Katastrálního úřadu pro Plzeňský kraj, Katastrální pracoviště Plzeň-jih, dočasně nepotřebuje k plnění funkcí státu nebo jiných úkolů v rámci své působnosti nebo stanoveného předmětu činnosti.

- 4) Poskytovatel prohlašuje, že spadá pod účinnost zákona č. 340/2015 Sb., o registru smluv (dále jen „**Zákon o registru smluv**“) a v souladu s tímto zákonem zajistí zaregistrování této smlouvy. Prostřednictvím registru smluv se neuveřejňují informace, které nelze poskytnout při postupu podle předpisů upravujících svobodný přístup k informacím a to zejména zákona č. 106/1999 Sb., o svobodném přístupu k informacím. Především se jedná o osobní údaje týkající se soukromého a osobního života smluvní strany a třetích osob, kromě základních osobních údajů jako jméno, příjmení, rok narození, obec trvalého pobytu a údaje uvedené v živnostenském nebo obchodním rejstříku; utajované informace a obchodní tajemství, kterým nemůže být smlouva jako celek, ale pouze skutečnosti splňující pojmové znaky uvedené v § 504 občanského zákoníku. Tyto informace je poskytovatel na základě upozornění provozovatele, které je v souladu s uvedeným zákonem, před registrací povinen znečitelnit.
- 5) Provozovatel prohlašuje, že je osobou oprávněnou mimo jiné k výkonu komunikačních činností podle ZEK.

Čl. 3

Doba trvání a ukončení smluvního vztahu

- 1) Tato smlouva se sjednává na dobu určitou osmi let, a to ode dne platnosti této smlouvy.
- 2) Platnost smlouvy končí uplynutím doby.
- 3) Pokud budou v době ukončení smluvního vztahu uplynutím doby i nadále platit podmínky § 27 odst. 1 a 2 ZMS, lze s provozovatelem uzavřít nový smluvní vztah.
- 4) Smlouvu lze ukončit dohodou smluvních stran, výpovědí a odstoupením od smlouvy pokud přestanou být plněny podmínky podle § 27 odst. 1 ZMS a dále výpovědí bez výpovědní doby. Pro všechny tyto způsoby ukončení smlouvy je vyžadována písemná forma.
- 5) V dohodě smluvních stran musí být uvedeno datum, ke kterému pozbývá tato smlouva platnost.
- 6) Výpovědí dále může smlouvu ukončit
 - a) poskytovatel, pokud
 - provozovatel užívá Předmět užití v rozporu se smlouvou a nezjedná nápravu ani v dodatečné lhůtě ne kratší než 10 pracovních dní po obdržení písemné výzvy poskytovatele k nápravě s určením, v čem poskytovatel shledává rozpor se smlouvou,
 - provozovatel neplní povinnosti stanovené touto smlouvou (především prodlení s placením úhrady za umístění apod.) a nezjedná nápravu ani v dodatečné lhůtě ne kratší než 10 pracovních dnů po obdržení písemné výzvy poskytovatele k nápravě se specifikací porušené povinnosti.
 - b) provozovatel, pokud
 - ztratí způsobilost k provozování činnosti dle zákona o elektronických komunikacích,
 - poskytovatel neplní povinnosti stanovené touto smlouvou,
 - dojde k poškození nebo zničení zařízení poskytovatele v takovém rozsahu, že jej nebude možné provozovat,

- přestane majetek uvedený v čl. 1 odst. 1 využívat.
- 7) Výpovědní doba je tříměsíční a začíná běžet prvním dnem měsíce následujícího po měsíci, v němž bylo písemné oznámení výpovědi doručeno druhé smluvní straně.
- 8) Odstoupením od smlouvy nastávají jeho účinky následující den po dni doručení písemného oznámení o odstoupení provozovateli.
- 9) Výpovědí bez výpovědní doby může smlouvu ukončit
 - a) poskytovatel, pokud
 - provozovatel Předmět užití užívá takovým způsobem, že se opotřebovává nad míru přiměřenou okolnostem nebo hrozí jeho zničení, na tuto skutečnost ho poskytovatel upozorní a vyzve písemně k nápravě a provozovatel výzvy neuposlechne,
 - provozovatel nezaplatí úhradu za umístění ani do splatnosti příští úhrady za umístění, a to i přes písemnou výzvu poskytovatele doručenou provozovateli.
 - b) provozovatel, pokud
 - dojde k rekonfiguraci sítě,
 - se změní vlastník Předmětu užití a poskytovatel poruší povinnost prokazatelně seznámit nového vlastníka s obsahem této smlouvy a provozovateli neoznámí, že uzavřel smlouvu o převodu vlastnického práva k Předmětu užití nebo jeho části. V tomto případě se neuplatní § 2223 občanského zákoníku.
 - se Předmět užití stane nepoužitelný ke sjednanému účelu.
- 10) Účinky výpovědi bez výpovědní doby nastávají následující den po dni doručení písemné výpovědi bez výpovědní doby druhé smluvní straně.
- 11) Poskytovatel se zavazuje provozovatele bez zbytečného odkladu informovat o tom, že o Předmět užití požádala jiná organizační složka státu ve smyslu ust. § 19a – 19c zákona č. 219/2000 Sb., o majetku České republiky a jejím vystupování v právních vztazích, jakož i o tom, že s tímto majetkem hodlá sám nadále nakládat jako s majetkem potřebným pro plnění funkcí státu či jiných úkolů vyplývajících z platných právních předpisů.
- 12) Poskytovatel v případě ukončení smlouvy odstoupením či výpovědí bez výpovědní doby podané ze strany poskytovatele poskytne provozovateli lhůtu ne kratší než 30 kalendářních dnů nezbytnou k odstranění umístěného zařízení z Předmětu užití.

Čl. 4

Výše a splatnost úhrad

- 1) Provozovatel se zavazuje dnem 1. června 2019 platit poskytovateli úhradu za umístění níže uvedené radiokomunikační technologie společnosti RYSPOL a RYSPOL s.r.o., Úslavská 184/4, 326 00 Plzeň-Východní Předměstí.
Radiokomunikační zařízení v ocelové skříni o rozměrech 500 x 500 x 260 mm (šířka, výška, hloubka) umístěná do technologické místnosti v technologickém kontejneru.
Potřebná plocha pro umístění 0,250 m².
Vnější telekomunikační zařízení-antény provozovatele jsou umístěny na stávajícím ocelovém příhradovém stožáru:
1 ks x anténa ABD 402
1 ks x anténa ABD 400
- 2) Smluvní strany se dohodly, že úhrada za výše uvedenou umístěnou radiokomunikační technologii činí **48.704,13** - Kč/rok bez DPH, viz Příloha č. 1. V roce 2019 bude tato částka valorizována stanovenou mírou inflace za rok 2018.

- 3) Poskytovatel je oprávněn vždy od 1. ledna příslušného kalendářního roku zvýšit úhradu za poskytnutou službu o stanovenou míru inflace za uplynulý kalendářní rok.
- 4) Spolu s úhradou za službu bude hrazena i spotřeba elektrické energie, jejíž cena je stanovena technickým výpočtem. Pro příslušný kalendářní rok cena za odebranou elektrickou energii činí **925,62 - Kč/rok**, bez DPH. Viz příloha č. 2.
- 5) Výše ceny za spotřebovanou elektrickou energii se může měnit v návaznosti na změnu ceny od dodavatele, případně se změnou příkonu umístěné technologie provozovatele.
- 6) Úhrady za poskytnutou službu a paušální úhradu za odběr elektrické energie budou prováděny na základě vystaveného daňového dokladu – faktury, který bude vystaven poskytovatelem čtvrtletně a to vždy nejdříve 1. den druhého měsíce příslušného kalendářního čtvrtletí, příslušného kalendářního roku. Doba splatnosti je 14 kalendářních dnů od vystavení daňového dokladu.
- 7) K úhradám bude účtována aktuální sazba DPH.
- 8) V daňovém dokladu – faktuře je poskytovatel oprávněn uplatnit aktuálně změnu dle stanovené míry inflace a změnu výše úhrady za odběr elektrické energie v souladu s Čl. 4 odst. 5) smlouvy.
- 9) V případě prodlení úhrady je poskytovatel oprávněn účtovat úroky z prodlení dle ust. § 1970 občanského zákoníku a ust. § 2 a § 3 Nařízením vlády č. 351/2013 Sb., Smluvní strany sjednávají, že provozovatel se nedostane do prodlení s úhradou za umístění zařízení v případě, že neobdrží řádný daňový doklad vystavený poskytovatelem.

Čl. 5




Práva a povinnosti smluvních stran

- 1) Provozovatel je oprávněn řádně užívat Předmět užití a dbát, aby při jeho činnosti nedocházelo ke škodám na majetku poskytovatele, případně nedošlo k rušení provozu technických zařízení jiných provozovatelů.
- 2) V případě narušení provozu technických zařízení poskytovatele, případně třetích osob, prokazatelně způsobeného zařízením provozovatele umístěným na Předmětu užití, je provozovatel povinen své zařízení okamžitě vypnout až do odstranění rušení.
- 3) Provozovatel odpovídá za bezpečnost práce a požární ochranu při vlastní činnosti zejména při montáži, údržbě a provozu svého zařízení. Po celou dobu platnosti této smlouvy bude provozovatel dodržovat platné protipožární, bezpečnostní, hygienické a ekologické normy.
- 4) Provozovatel je povinen provádět údržbu, revize a opravy svého komunikačního zařízení na své náklady.
- 5) Provozovatel je povinen označit svá zařízení na viditelném místě názvem společnosti a dále uvede kontaktní telefonické spojení.
- 6) Provozovatel odpovídá za úklid a odvoz odpadu, který vznikl jeho činností.
- 7) Provozovatel, resp. jím určení zaměstnanci, má právo přístupu ke svému technickému zařízení bez časového omezení, tj. 24 hodin denně, 7 dní v týdnu.
- 8) Provozovatel je oprávněn přizpůsobovat instalované komunikační zařízení technickému vývoji a měnit ho částečně, případně zcela, pokud se tím nerozšiřuje rozsah umístění komunikačního zařízení. O prováděných změnách, případně změně příkonu komunikačního zařízení, je povinen informovat poskytovatele.
- 9) Poskytovatel je povinen udržovat Předmět užití ve stavu způsobilém ke smluvené činnosti provozovatele.
- 10) Poskytovatel je povinen se zdržet takových činností, které by bránily řádnému provozu komunikačního zařízení provozovatele.

- 11) V případě způsobené škody na majetku druhé smluvní strany, jsou smluvní strany povinny si tuto škodu nahradit, a to především uvedením do původního stavu, nedohodnou-li se jinak.
- 12) Všechny změny na majetku poskytovatele mohou být prováděny pouze s jeho souhlasem.
- 13) Smluvní strany jsou povinny se navzájem informovat o všech zjištěných nebezpečích nebo závadách, které mohou vést ke vzniku škod na majetku jiných osob.
- 14) Poskytovatel nemá právo na úhradu pohledávky vůči provozovateli zadržet movité věci, které jsou ve vlastnictví provozovatele.
- 15) V případě převodu vlastnického práva k ocelovému příhradovému stožáru na pozemku p.č. 1309/2 a technologickému zděnému domku umístěného na pozemku st. p. č. 87 obojí v katastrálním území Libákovice [745 081], obci Řeňče [558 303], zapsaného na listu vlastnictví č. 317 u Katastrálního úřadu pro Plzeňský kraj, Katastrální pracoviště Plzeň-jih je poskytovatel povinen nejpozději ke dni převodu vlastnického práva prokazatelně seznámit nového vlastníka s obsahem této smlouvy. Poskytovatel je povinen oznámit provozovateli, že uzavřel smlouvu o převodu vlastnického práva k výše uvedenému ocelovému příhradovému stožáru, technologickému domku a k výše uvedeným pozemkům a že dle předchozí věty seznámil nového vlastníka s touto smlouvou. V případě převodu příslušnosti hospodařit bude postup obdobný.
- 16) Při ukončení užívání Předmětu užití je provozovatel povinen vrátit poskytovateli Předmět užití ve stavu, v jakém jej převzal, s přihlédnutím k jeho běžnému opotřebení a poskytovatelem schváleným stavebním úpravám pokud nebude pro stavební úpravy ujednáno jinak. Finanční vypořádání vzájemných závazků (popřípadě vrácení alikvotní části předplacené úhrady za umístění zařízení) bude provedeno do 60 kalendářních dnů ode dne ukončení užívání Předmětu užití.

Čl. 6

Ostatní a závěrečná ustanovení

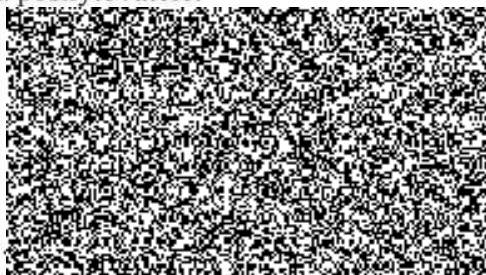
- 1) Kontaktní osobou poskytovatele pro operativní řešení veškerých záležitostí je Ing. 
Kontaktní osobou provozovatele pro operativní řešení veškerých záležitostí je 
E-mail: 
Smluvní strany ujednaly, že jakákoli písemná komunikace podle této smlouvy je platně vykonána
 - a) v případě osobního doručování v okamžiku odevzdání písemnosti;
 - b) při doručování poštou v okamžiku předání písemnosti na poštu. V případě, že adresát odmítne převzetí písemnosti, je den, kdy adresát odmítl písemnost převzít dnem doručení. Pro případ nemožnosti doručení pošty na adresy shora uvedené, je dnem doručení patnáctý den ode dne jeho odevzdání za účelem poštovní přepravy;
 - c) v případě doručování e-mailem jeho doručením v čitelné podobě.
- 2) Vztahy mezi smluvními stranami v této smlouvě neupravené se řídí obecně závaznými právními předpisy, zejména zákonem č. 219/2000 Sb., o majetku České republiky a jejím vystupování v právních vztazích, ve znění pozdějších předpisů, zákonem č. 235/2004, o dani z přidané hodnoty, ve znění pozdějších předpisů zákonem. č. 89/2012 Sb., občanský zákoník, ve znění pozdějších předpisů.
- 3) Práva a povinnosti vyplývající z této smlouvy v plném rozsahu přecházejí na případné právní nástupce obou smluvních stran.

- 4) Veškeré změny nebo doplňky této smlouvy je třeba činit formou písemných, postupně číslovaných a oběma smluvními stranami podepsaných dodatků.
- 5) Tato smlouva je vyhotovena ve čtyřech stejnopisech s platností originálu, z nichž každá smluvní strana obdrží dvě vyhotovení.
- 6) Tato smlouva nabývá platnosti dnem podpisu oběma smluvními stranami a účinnosti dnem 1. června 2019.
- 7) Smluvní strany prohlašují, že před podpisem smlouvu řádně projednaly a přečetly, že je sepsána podle jejich pravé a svobodné vůle, vážně a srozumitelně, nikoli v tísní a za nápadně nevýhodných podmínek, a na důkaz toho připojují své vlastnoruční podpisy.

Praha 25 -07- 2018

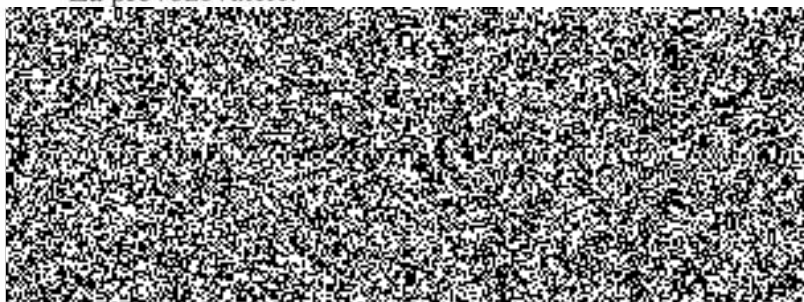
Plzeň 3. 08. 2018

Za poskytovatele:



JUDr. Ladislav Wlaca
generální ředitel

Za provozovatele:



jednatel
RYSPOL a RYSPOL s.r.o.

ZAŘÍZENÍ SLUŽEB PRO MV
příspěvková organizace
101 00 Praha 10 Přípotoční 300
IČO: 67779999 DIČ: CZ67779999
- 155 -

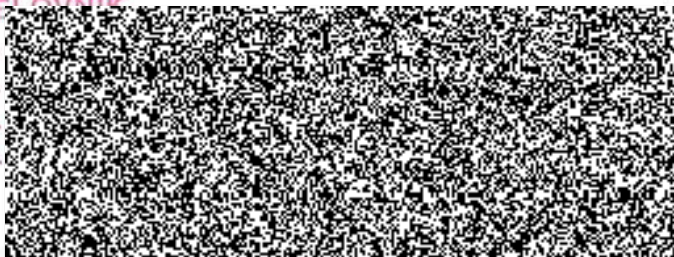
ROZDĚLITELNÉ

Výtisk č.

Výtisk č.

Výtisk č.

Výtisk č.



Příloha č. 1 ke smlouvě č. 315039213

Provozovatelem dnem 1.6.2019 umístěná technologie na stanovišti Hájek

1 x ocelová skříň do prostor technologického zděného domku (0,250 m ² x 17.712,- Kč)	4.428,- Kč/rok
1 x anténa ABD 400 (1 x 27.252,- Kč).....	27.252,- Kč/rok
1 x anténa ABD 402 (1 x 27.252,- Kč).....	27.252,- Kč/rok

Celkem po úpravě s DPH58.932,- Kč/rok

2. Cena za umístění zařízení

Provozovatel bude v souladu s článkem 4 odst. 2) smlouvy hradit čtvrtletně částku ve výši:

Celkem čtvrtletně s DPH14.733,- Kč

a to na základě poskytovatelem vystaveného daňového dokladu faktury .

Příloha č. 2 ke smlouvě č. 315039213

Roční paušální úhrada za odebranou elektrickou energii na stanovišti Hájek

komunikační zařízení	1 ks
příkon	0,030 kW
doba provozu	24 hod./den
počet dní v roce	365 dní
celková roční spotřeba	262,8 kWh
sazba	C02d – 3x32A
cena za kWh (včetně DPH)	4,25- Kč

Celkem k úhradě po úpravě včetně DPH 1.120,- Kč

Na základě výše uvedeného se stanovuje roční paušální platba ve výši **1.120,- Kč**.

2. Provozovatel bude v souladu s článkem 4 odst. 4) smlouvy hradit čtvrtletně částku ve výši:

Celkem čtvrtletně 280,- Kč

a to na základě poskytovatelem vystaveného daňového dokladu faktury .

