



KUPNÍ SMLOUVA

Č. j.KRPK-51044-4/ČJ-2018-1900VZ

Smluvní strany:

Česká republika – Krajské ředitelství policie Karlovarského kraje


Zastoupená: 


Sídlo: Závodní 386/100, 360 06 Karlovy Vary - Dvory

IČO: 72051612

DIČ: CZ72051612

Bankovní ústav: 

Číslo účtu: 

Kontaktní osoba: 

(dále jen „*Kupující*“)

a

Porsche Inter Auto CZ spol. s r.o., vedená u Městského soudu v Praze, C12939


Zastoupený: 


Sídlo: Vrchlického 31/18, 150 00 Praha 5

IČO: 47124652

DIČ: CZ47124652

Bankovní ústav: 

Číslo účtu: 

Datová schránka: 

Kontaktní osoba: 

(dále jen „*Prodávající*“)

uzavírají v souladu s § 2079 zákona č. 89/2012 Sb., občanský zákoník, tuto

Smlouvu o dodávce vozidla (dále jen „*Smlouva*“)

I. Předmět smlouvy

1. Prodávající se Smlouvou zavazuje na vlastní náklady a nebezpečí dodat Kupujícímu řádně a včas, v počtu a za cenu a podmínek stanovených dále ve Smlouvě, nové vozidlo v technické specifikaci stanovené v Rámcové smlouvě na „Dodávky osobních vozidel kategorie M1 – mikrobusey pro období let 2016 – 2018“, č. j. MV-28873-30/VZ-2016.
2. Jedná se o nové nepoužité vozidlo vyrobené v příslušném roce vzhledem k datu objednávky.

Prodávající se zavazuje dodat Kupujícímu:

1 kus užitkového automobilu Volkswagen T6 (dále jen „vozidlo“ nebo „předmět plnění“) dle Rámcové smlouvy a technické specifikace č. j. KRPK-49978-1/ČJ-2018-1900AO ze dne 18. 6. 2018, která tvoří přílohu č. 1 a je nedílnou součástí této smlouvy.

3. Prodávající prohlašuje, že předmět plnění podle Smlouvy není plněním nemožným, a že Smlouvu uzavírá po pečlivém zvážení všech možných důsledků. Prodávající dále prohlašuje, že se seznámil s předmětem Smlouvy, Rámcovou smlouvou, technickou specifikací a vozidlo může dodat s parametry a v termínu stanoveném ve Smlouvě.
4. Kupující se zavazuje zaplatit Prodávajícímu za řádně dodané vozidlo sjednanou cenu dle Smlouvy.
5. Servisní práce budou Kupujícím uplatněny dle aktuálních potřeb formou objednávky.

II. Doba a místo plnění

1. Prodávající se zavazuje dodat vozidlo podle svých možností bez zbytečných průtahů nejpozději do 30.11.2018, společně s fakturou.
2. Místem plnění je Porsche Praha Smíchov, Vrchlického 31/18, 150 00 Praha 5

III. Cena

1. Specifikace ceny plnění je stanovena dohodou Smluvních stran následovně:

Celková cena je stanovena ve výši	760 677,00 Kč bez DPH
DPH 21%	159 742,00 Kč
CELKEM	920 419,00 Kč s DPH

Slovy: *devětsetdvacettisícčtyřistadevatenáctkorunčeských*

2. Cena uvedená v tomto článku Smlouvy je uvedena jako maximální, nejvýše přípustná, nepřekročitelná a zahrnující veškeré náklady Prodávajícího nutné k řádnému splnění předmětu Smlouvy (např. vedlejší náklady, náklady spojené s dopravou do místa plnění, včetně nákladů souvisejících apod.). Prodávající nese veškeré náklady nutně nebo účelně vynaložené při plnění závazku ze Smlouvy včetně veškerých poplatků. V ceně jsou zahrnuty veškeré činnosti sjednané ve Smlouvě, jakož i další činnosti, které ve Smlouvě uvedeny nejsou, ale o kterých Prodávající vzhledem ke svým odborným znalostem vědět měl nebo mohl. Cenu plnění je možné měnit pouze za níže specifikovaných podmínek.
3. Smluvní strany se dohodly, že pokud dojde v průběhu plnění Smlouvy ke změně zákonné sazby DPH stanovené pro plnění předmětu Smlouvy, bude tato sazba promítnuta do ceny uvedené ve Smlouvě s DPH a Prodávající je od okamžiku nabytí účinnosti změny zákonné sazby DPH povinen účtovat platnou sazbu DPH. O této skutečnosti není nutné uzavírat dodatek ke Smlouvě.
4. Prodávající odpovídá za to, že sazba DPH je stanovena v souladu s platnými právními předpisy.

IV. Platební podmínky

1. Cena plnění dle Smlouvy bude hrazena na základě daňového dokladu vystaveného Prodávajícím (dále jen „*Faktura*“).
2. Právo fakturovat vzniká Prodávajícímu po řádném dodání celého plnění nebo jeho ucelené části a protokolárním předáním a převzetím plnění nebo jeho části v souladu s čl. O Smlouvy Kupujícímu.
3. Faktura vystavená na základě Smlouvy bude mít náležitosti daňového dokladu dle § 29 zákona č. 235/2004 Sb., o dani z přidané hodnoty, v platném znění, a dle § 435 Občanského zákoníku. Prodávající je po vzniku práva fakturovat povinen vystavit a Kupujícímu předat Fakturu ve dvojitým vyhotovení. Faktura musí dále obsahovat:
 - a) název Smlouvy a datum jejího uzavření;
 - b) předmět plnění;
 - c) označení banky a čísla účtu, na který má být zapláceno (pokud je číslo účtu odlišné od čísla uvedeného v záhlaví Smlouvy, je Prodávající povinen o této skutečnosti Kupujícího v souladu se Smlouvou informovat);
 - d) kopie příslušných akceptačních protokolů a jiných dokladů, pokud je Smlouva vyžaduje;

- e) lhůtu splatnosti Faktury;
 - f) název, sídlo, IČ a DIČ Kupujícího a Prodávajícího;
 - g) jméno a vlastnoruční podpis osoby, která Fakturu vystavila, včetně kontaktního telefonu.
4. Lhůta splatnosti Faktury činí 21 kalendářních dnů ode dne jejího doručení Kupujícímu. Faktura bude doručena doporučenou listovní zásilkou nebo pověřenému zaměstnanci Kupujícího proti písemnému potvrzení převzetí.
 5. Součástí Faktury podle této Smlouvy bude specifikace dodaného předmětu plnění tak, aby byla v souladu s platnými účetními a daňovými předpisy, a to za účelem řádného vedení evidence majetku Kupujícího v souladu s těmito právními předpisy.
 6. Nebude-li Faktura obsahovat některou povinnou nebo dohodnutou náležitost nebo bude-li chybně vyúčtována cena nebo DPH, je Kupující oprávněn Fakturu před uplynutím lhůty splatnosti bez zaplacení vrátit Prodávajícímu k provedení opravy s vyznačením důvodu vrácení. Prodávající provede opravu vystavením nové Faktury. Vrácením vadné Faktury Prodávajícímu přestává běžet původní lhůta splatnosti. Nová lhůta splatnosti běží ode dne doručení nové Faktury.
 7. Povinnost zaplatit cenu předmětu plnění je splněna dnem odepsání příslušné částky z účtu Kupujícího. Všechny částky poukazované v Kč vzájemně Smluvními stranami na základě Smlouvy musí být prosté jakýchkoliv bankovních poplatků nebo jiných nákladů spojených s převodem na jejich účty.
 8. Kupující neposkytuje Prodávajícímu na předmět plnění Smlouvy jakékoliv zálohy.
 9. V případě, že Kupující bude v prodlení se zaplacením řádně vystavené a doručené faktury, zaplatí Prodávajícímu na jeho písemnou výzvu úrok z prodlení ve výši 0,01 % z dlužné částky za každý započatý den prodlení.

V. Předání a převzetí plnění

1. Řádně dodané vozidlo bude Smluvními stranami protokolárně předáno a převzato v místě dodání, za Kupujícího převzetí zajistí kontaktní osoba uvedená v identifikaci Kupujícího.
2. O řádném předání a převzetí vozidla bude vyhotoven písemný předávací protokol podepsaný oběma Smluvními stranami, přičemž v tomto předávacím protokolu bude deklarována funkčnost a kompletnost dodaného vozidla.

3. Prodávající prohlašuje, že vlastnické právo a nebezpečí škody přechází na Kupujícího dnem protokolárního předání vozidla Kupujícímu.

VI. Další práva a povinnosti smluvních stran

1. Prodávající je dále povinen:
 - a. poskytnout řádně a včas plnění podle Smlouvy bez faktických a právních vad;
 - b. postupovat při plnění předmětu Smlouvy s odbornou péčí, podle nejlepších znalostí a schopností, sledovat a chránit oprávněné zájmy Kupujícího;
 - c. vyrozumět Kupujícího nejméně 5 (slovy: pět) pracovních dnů před plánovaným datem dodání, za účelem připravenosti Kupujícího k poskytnutí dostatečné součinnosti při předání a převzetí plnění.
2. Prodávající je povinen za účelem ověření plnění svých povinností vytvořit podmínky subjektům oprávněným dle zákona č. 320/2001 Sb., o finanční kontrole ve veřejné správě a o změně některých zákonů (zákon o finanční kontrole), ve znění pozdějších předpisů, k provedení kontroly vztahující se k realizaci předmětu Smlouvy, poskytnout oprávněným osobám veškeré doklady vztahující se k realizaci předmětu Smlouvy, umožnit průběžné ověřování souladu údajů o realizaci předmětu Smlouvy a poskytnout součinnost všem osobám oprávněným k provádění kontroly, včetně toho, že se Prodávající podrobí této kontrole a bude působit jako osoba povinná ve smyslu ust. § 2 písm. e) uvedeného zákona. Těmito oprávněnými osobami jsou Kupující, Ministerstvo financí České republiky, Ministerstvo pro místní rozvoj České republiky, Ministerstvo vnitra České republiky, Ministerstvo zdravotnictví České republiky, Centrum pro regionální rozvoj, Evropská komise, Evropský účetní dvůr, Nejvyšší kontrolní úřad, příslušný finanční úřad, případně další orgány oprávněné k výkonu kontroly.

VII. Odpovědnost za škodu, za vady a záruka

1. Prodávající je povinen dodat automobily v množství, druhu a jakosti a náhradní díly a servisní práce dle této smlouvy při dodržení obchodních podmínek sjednaných v této smlouvě a rovněž v Rámcové smlouvě.
2. Prodávající přebírá závazek a odpovědnost za vady vozidel, jež budou mít vozidla (či jejich části) v době jejich protokolárního předání a převzetí Kupujícími a dále za vady, které se na vozidlech (či jejich dílčích částech) vyskytnou v průběhu záruční doby. Prodávající v

souvislosti s odpovědností za vady vozidel poskytuje Kupujícímu níže specifikovanou záruku.

3. Prodávající se zavazuje poskytnout záruku:
 - a) 4 roky nebo 120.000 ujetých kilometrů na všechny věcné (mechanické) vady na dodaný automobil,
 - b) 5 let nebo 150.000 km na lak,
 - c) 12 let na neprorezavění karoserie
4. Záruční doba počíná běžet dnem protokolárního předání a převzetí vozidel dle Smlouvy Kupujícím. Záruční doba neběží po dobu, po kterou Kupující nemůže užívat předmět plnění pro vady, za které odpovídá Prodávající.
5. Prodávající je odpovědný za to, že dodaný předmět plnění je v souladu se Smlouvou, a že po dobu záruční doby bude mít dohodnuté vlastnosti, úroveň a charakteristiky.
6. Veškeré vady předmětu plnění je Kupující povinen oznámit Prodávajícímu bez zbytečného odkladu poté, kdy vadu zjistí, a to e-mailem na adresu zdenek.boruvka@porsche.cz, nebo písemně na adresu Porsche Praha Smíchov, Vrchlického 31/18, 150 00 Praha 5.
7. Prodávající se zavazuje k poskytnutí nebo zajištění provedení oprav vad vozidel, na které se vztahuje záruka, v záruční době v odborných autorizovaných servisech. Prodávající je povinen sdělit Kupujícímu bezodkladně po oznámení vady předmětu plnění, nejpozději však do 3 (slovy: tři) hodin od oznámení vady, nejbližší odborný autorizovaný servis, ve kterém může být provedena oprava Kupujícím oznámené vady na vozidle. Nesdělí-li Prodávající nejbližší odborný autorizovaný servis v uvedené lhůtě, je Kupující oprávněn zajistit opravu sám v jakémkoliv odborném autorizovaném servisu na náklady Prodávajícího. Nárok na náhradu škody tím není dotčen.
8. Nepřevezme-li Prodávající nebo Prodávajícím sdělený nejbližší odborný autorizovaný servis sdělený Prodávajícím podle předchozího odstavce vozidlo k provedení opravy bez zbytečného odkladu, nejdéle však do 24 (slovy: dvaceti čtyř) hodin od oznámení vady předmětu plnění, je Kupující oprávněn zajistit opravu sám v jakémkoliv odborném autorizovaném servisu na náklady Prodávajícího. Nárok na náhradu škody tím není dotčen.
9. Veškeré opravy vad vozidel, na které se vztahuje záruka, v záruční době budou prováděny pro Kupujícího zcela bezplatně a tedy výlučně na náklady Prodávajícího.

VIII. Sankční ujednání

1. Prodávající je oprávněn požadovat na kupujícím úrok z prodlení z důvodu nedodržení termínu splatnosti faktury ve výši 0,05 % z oprávněně fakturované částky včetně DPH za každý i započatý den prodlení. Výše sankce není omezena.
2. Kupující je oprávněn požadovat na prodávajícím smluvní pokutu za nedodržení termínu plnění dodávky zboží, který bude stanoven v kupní smlouvě, a to ve výši 0,05 % z ceny nedodaného zboží včetně DPH za každý i započatý den prodlení. Výše sankce není omezena.
3. Objednatel je oprávněn požadovat na dodavateli smluvní pokutu za nedodržení doby pro odstranění zjištěných vad na základě reklamace, a to ve výši 0,05 % z ceny reklamovaného zboží včetně DPH, a to za každý i započatý den prodlení. Minimální výše sankce je 1000,- Kč za den.
4. Úrok z prodlení a smluvní pokuta jsou splatné do 30 kalendářních dnů od data, kdy byla povinné straně doručena písemná výzva k jejich zaplacení oprávněnou stranou, a to na účet oprávněné strany uvedený v písemné výzvě.
5. Zaplacením smluvní pokuty není jakkoliv dotčen nárok Kupujícího na náhradu škody; nárok na náhradu škody je Kupující oprávněn uplatnit vedle smluvní pokuty v plné výši. Zaplacením smluvní pokuty není dotčeno splnění povinnosti, která je prostřednictvím smluvní pokuty zajištěna.

IX. Důvěrné informace

1. Vzhledem k veřejnoprávnímu charakteru Kupujícího, Prodávající výslovně prohlašuje, že je s touto skutečností obeznámen, že žádné ustanovení Smlouvy nepodléhá z jeho strany obchodnímu tajemství a souhlasí se zveřejněním smluvních podmínek obsažených ve Smlouvě, včetně jejích příloh a případných dodatků Smlouvy za podmínek vyplývajících z příslušných právních předpisů, zejména zák. č. 106/1999 Sb., o svobodném přístupu k informacím, ve znění pozdějších předpisů a ustanovení ZVZ.
2. Smluvní strany prohlašují, že skutečnosti uvedené v této smlouvě nepovažují za obchodní tajemství a udělují souhlas k jejich užití a zveřejnění bez stanovení jakýchkoli dalších podmínek.

X. Doba trvání smlouvy a možnosti jejího ukončení

1. Smlouva může být ukončena :
 - a) uplynutím lhůty, na kterou byla smlouva uzavřena,
 - b) dosažením finančního rámce centrálního zadavatele,
 - c) písemnou dohodou obou stran,
 - d) okamžitým odstoupením od smlouvy v případech, kdy některá ze smluvních stran poruší povinnosti uvedené v této smlouvě.
2. Odstoupit od smlouvy je oprávněna ta smluvní strana, která svou povinnost neporušila. Kupující je oprávněn od Smlouvy písemně odstoupit z důvodu jejího podstatného porušení Prodávajícím, přičemž za podstatné porušení Smlouvy Prodávajícím se považuje takové porušení smlouvy, o kterém Prodávající s přihlédnutím k účelu Smlouvy, který vyplynul z jejího obsahu nebo z okolností, za nichž byla Smlouva uzavřena, věděl nebo musel vědět, že v době uzavření Smlouvy nebo v době porušení povinnosti, že Kupující nebude mít zájem na plnění povinností při takovém porušení Smlouvy. Podstatným porušením této smlouvy je vždy:
 - a) prodlení Prodávajícího s řádným dodáním vozidel delším než 30 kalendářních dnů;
 - b) dodání vozidel použitých nebo vyrobených v jiném než dohodnutém roce;
 - c) opakované porušování dalších povinností Prodávajícím vyplývajících ze Smlouvy, zejména při zajišťování servisních služeb.
3. Smluvní strany se dohodly, že účinky odstoupení od Smlouvy se nedotýkají již splněné části plnění podle Smlouvy, ledaže Kupující sdělí Prodávajícímu, že trvá na odstoupení od Smlouvy od jejího počátku.
4. Smluvní strany se dále dohodly, že odstoupení od Smlouvy musí být písemné a na možnost odstoupení od smlouvy již dříve kupující písemně prodávajícího upozornil, jinak je neplatné. Odstoupení je účinné ode dne, kdy bylo doručeno druhé Smluvní straně.
5. Ukončením Smlouvy nejsou dotčena ustanovení o odpovědnosti za škodu (škoda může spočívat i v nákladech vynaložených Kupujícím na realizaci nového zadávacího řízení), nároky na uplatnění smluvních pokut a ostatních práv a povinností založených Smlouvou, která mají podle zákona nebo Smlouvy trvat i po jejím zrušení.

XI. Závěrečná ustanovení

1. Smlouva nabývá platnosti dnem jejího podpisu oběma smluvními stranami a účinnosti dnem uveřejnění prostřednictvím registru smluv v souladu s ustanovením § 6 zákona č. 340/2015 Sb., o zvláštních podmínkách účinnosti některých smluv, uveřejňování těchto smluv a o registru smluv.
2. Tato Smlouva představuje úplnou dohodu Smluvních stran o předmětu Smlouvy a vychází plně z rámcové smlouvy. Smlouvu je možné měnit pouze písemnou dohodou

Smluvních stran ve formě číslovaných dodatků Smlouvy, podepsaných oprávněnými zástupci obou Smluvních stran.

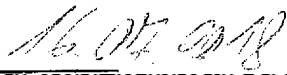
3. Doručovacími adresami jsou adresy uvedené v záhlaví Smlouvy. Změnu je Smluvní strana povinna písemně oznámit předem a nebude-li to možné, tak bez zbytečného odkladu po jejím provedení, nejdéle však nejbližší pracovní den. Smluvní straně jdou plně k tíži důsledky případného neoznámení změny doručovací adresy podle předcházející věty.
4. Je-li nebo stane-li se jakékoli ustanovení Smlouvy neplatným, nezákonným nebo nevynutitelným, netýká se tato neplatnost a nevynutitelnost zbývajících ustanovení Smlouvy. Smluvní strany se tímto zavazují nahradit do 5 (pěti) pracovních dnů po doručení výzvy druhé Smluvní strany jakékoli takové neplatné, nezákonné nebo nevynutitelné ustanovení ustanovením, které je platné, zákonné a vynutitelné a má stejný nebo alespoň podobný obchodní a právní význam.
5. Práva a povinnosti vzniklé na základě Smlouvy nebo v souvislosti s ní se řídí českým právním řádem, zejména pak Občanským zákoníkem. Žádné ustanovení Smlouvy nesmí být vykládáno tak, aby omezovalo oprávnění Kupujícího.
6. Smlouva je vyhotovena ve 2 (slovy: dvou) vyhotoveních, z nichž Kupující obdrží 1 (slovy: jedno) vyhotovení a Prodávající 1 (slovy: jedno) vyhotovení.
7. Smluvní strany shodně prohlašují, že si Smlouvu před jejím podpisem přečetly a že byla uzavřena po vzájemném projednání podle jejich pravé a svobodné vůle, určitě, vážně a srozumitelně, a že se dohodly o celém jejím obsahu, což stvrzují svými podpisy.

Příloha č. 1 – Technické specifikace

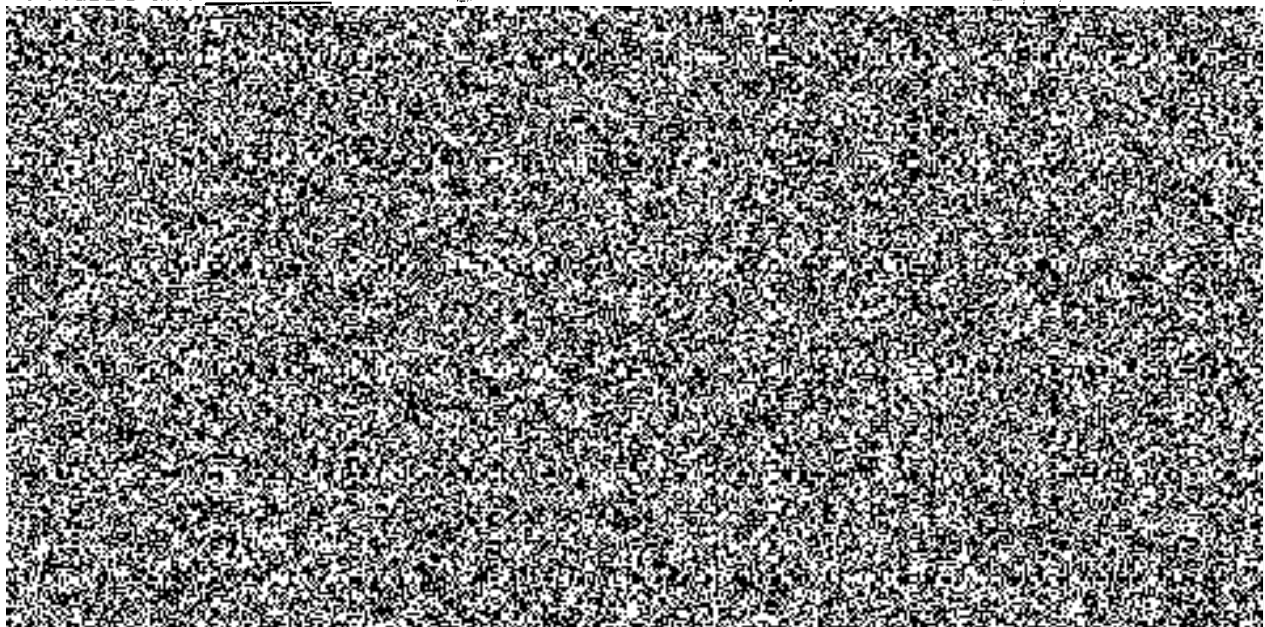
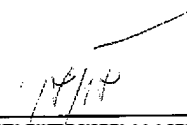
Prodávající:

Kupující:

V Praze 5 dne



V Karlových Varech dne



POLICIE ČESKÉ REPUBLIKY
Krajské ředitelství policie Karlovarského kraje
automobilní oddělení
Dobrovského 1935, 356 15 Dolní Rychnov

Č. j. KRPK-49978-1/ČJ-2018-1900AO

Dolní Rychnov 18. června 2018

TECHNICKÁ SPECIFIKACE A POŽADOVANÉ VLASTNOSTI PŘEDMĚTU VZ MIKROBUS VOLKSWAGEN

- <nic>
- Užitkový automobil Volkswagen T6.<?xml:namespace prefix = "o" ns = "urn:schemas-microsoft-com:office:office" />
- Karoserie T6 combi.
- Motor 2,0 TDi (1968 ccm) 110 kW (150 PS), Euro 6.
- Pohon kol přední + zadní - 4 motion.
- Převodovka 6 ti stupňová, manuální.
- Barva vozidla - Stříbrná Reflex metalická 8E8E.
- Počet sedadel 8 v 2+3+3 samostatné sedadlo spolujedoucího v první řadě, v druhé řadě dvojsedadlo a sklopné jednosedadlo pro přístup do třetí řady, třetí řada sklopná trojlavice.
- Klimatizace poloautomatická regulace, druhý výměník topení v prostoru pro cestující, druhý výparník.
- Přídavné elektrické topení.
- Mlhové světlomety se statickým přisvěcováním do zatáčky.
- Parkovací asistent (parkpilot) vpředu a vzadu.
- Posuvná okna v druhé řadě sedadel, pevná okna ve třetí řadě sedadel.
- Potahy sedadel látkové "Austin".
- Audio, 5" barevný dotykový display, 4 reproduktory vpředu, dva reproduktory vzadu, slot na SD kartu, Aux - in vstup, USB vstup, telefonní rozhraní Bluetooth, FM/AM příjem, CD přehrávač mp3/wma.
- Tempomat.
- Vnitřní zpětné zrcátko.
- Výklopné, prosklené dveře zavazadlového prostoru.
- Stěrač na zadních výklopných dveřích s ostříkovačem.
- Vyhřívání skla zadních výklopných dveří.
- Odjištění zadních výklopných dveří zvenku.
- Zatmavení oken v prostoru pro cestující folii.
- Sada zimních kompletních kol.
- Povinná výbava.
- Kompletní předprodejní servis včetně doplnění provozních kapalin a nejméně 15 ti litrů paliva do nádrže.
- Záruka:

4 roky nebo 120.000 km na všechny věčné závady na dodaný automobil

5 let nebo 150.000 km na lak

12 let na neprezivění karoserie



Cenová nabídka

03138-0745C186

Jméno:	Porsche Inter Auto CZ spol. s r.o., o.z. Porsche Praha-Smíchov		
Sídlo:	Vrchlického 31/18, 15000 Praha 5		
IČO:	47124652		
DIČ:	CZ47124652		
Zapsaný v OR:			
Bankovní spojení:			
IBAN:			
Zástupce:			

Jméno:	Ministerstvo vnitra 2016 - 2018 část B – 8 míst		
Sídlo/Bydliště:	*, * *		
IČO/RČ/č.OP:		Info email:	
DIČ:		Tel:	
Zástupce:	Mobil:	Email:	

Tovární značka:	Volkswagen		
Model:	T6 Kombi 2,0 TDI 4MOT DR EU6	SGJ1F500	
Objem motoru:	1968 ccm	Barva vozu:	Stříbrná Reflex metalíza
Výkon kW/k:	110/150	Barva potahů:	Titanově černá
Převodovka:	6-stupňová převodovka	Kód barvy:	8E8E / JG
Číslo karoserie:		Číslo komise:	

Poznámky:

Cena vozidla

Cena vozidla v CZK bez 21% DPH:

Základní cena vozidla 811 007,--

Barva vozidla / obj. kód: Stříbrná Reflex metalíza / 8E8E 18 665,--

Zvláštní výbava / obj. kód:
8 míst (2+3+3+0): / ZM7 18 375,--

- samostatné sedadlo spolujezdce
- 1. řada sedadel v prostoru pro cestující dvojsedadlo a jednosedadlo sklopné
- 2. řada sedadel trojlavice sklopná

Klimatizace "Climatic": / KH3 39 824,--

- poloautomatická regulace
- druhý výměník topení v prostoru pro cestující
- druhý výparník

Mihové světlomety se statickým / 8WH 7 550,--
přisvěcováním do zatáčky

Parkpilot vpředu a vzadu / 7X2 14 315,--

Posuvné okno vpředu vlevo, pevné okno / 4FN 5 861,--
vzadu vlevo

Posuvné okno vpředu vpravo, pevné okno / 4JN 5 861,--
vzadu vpravo

Potahy sedadel "Austin" látkové / \$1L 0,--

Rádio "Composition Colour" / Z14 9ZX 14 671,--

- 5" barevný dotykový displej
- 4 reproduktory vpředu
- slot na SD kartu
- Aux-in vstup
- USB v přihrádce
- telefonní rozhraní Bluetooth

- FM/AM příjem	
- CD přehrávač mp3/wma	
Tempomat / 8T2	6 652,--
Vůz není určen k podstatné úpravě: / \$BP	0,--
- dle sdělení kupujícího není prodáván vůz určen k další úpravě.	
Zadní stěrač s vyhříváním: / 4HS	3 061,--
- stěrač na zadních dveřích s ostříkovačem	
- vyhřívání pro zadní okno	
Zadní výklopné dveře prosklené: / \$H1	0,--
- vyhřívané sklo výklopných dveří -odjištění víka zadních výklopných dveří zvenku	
- vnitřní zpětné zrcátko	
Doplňková výbava:	
zatemnění oken v zadní části vozu folií	5 300,--
povinná výbava	520,--
přídavné elektrické topení	450,--
sada zimních kompletů	22 000,--
domontáž 2 reproduktorů do zadní části v	6 000,--
<hr/>	
Cena vozidla a výbavy bez 21% DPH:	980 112,--
Speciální podmínky – sleva 23,2%:	-219 435,--
Konečná cena vozidla bez DPH:	760 677,--
21% DPH:	159 742,--
Konečná cena vozidla včetně 21% DPH:	920 419,--

Zvolená příplatková výbava nahrazuje sériovou výbavu stejného charakteru, i když to není u jednotlivých položek uvedeno.

Sériová výbava vozu Volkswagen T6 Kombi 2,0 TDI 4MOT DR EU6:

- 1 funkční klíč + 1 pevný klíč
- 12 V zásuvka v kabině řidiče:
 - nekuřácké provedení: bez zapalovače a popelníku
- 16" podvozek
- 3. brzdové světlo
- 5 míst (2+3+0+0):
 - jednosedadlo spolujezdce
 - 1. řada sedadel v prostoru pro cestující: dvojsedadlo vlevo a jednosedadlo vpravo sklopné
- Airbag řidiče a spolujezdce:
 - možnost deaktivace airbagu spolujezdce
- Asistent pro rozjezd do kopce
- Automatický spínač denního svícení
- BlueMotion Technology:
 - Start-Stop systém s rekuperací brzdícího účinku
- Body pro uchycení střešního nosiče
- Body pro uchycení střešního nosiče:
 - 8 pro krátký rozvor
 - 10 pro dlouhý rozvor
- Celková hmotnost vozidla 3000 kg
- Centrální zamykání s dálkovým ovládním:
 - bez bezpečnostní pojistky
 - možnost uzavření zevnitř
 - 1 funkční klíč a 1 pevný klíč
- Determální skla (zelená)
- Dětská pojistka pro posuvné dveře v prostoru pro cestující
- Elektrika I:
 - vnější zrcátka elektricky nastavitelná a vyhřívána
 - elektrické stahování oken
- Elektronický imobilizér
- Emisní norma EURO 6 (u TDI včetně filtru pevných částic DPF)
- ESP včetně brzdového asistentu, asistent pro rozjezd do kopce, ABS, EDS, ASR, MSR
- ISOFIX pro upevnění dětské sedačky v 1. řadě sedadel za řidičem a spolujezdcem
- Kola ocelová 6,5 J x 16
- Kontrola poklesu tlaku vzduchu v pneumatikách
 - s určením poškozené pneumatiky
- Kotoučové brzdy na všech kolech
- Kryty vnějších zpětných zrcátek:
 - madlo a kliky dveří černé
- Mřížka chladiče:
 - nelakovaná
 - jedna chromovaná lišta
- Multikolizní brzda
- Nárazník vozu - šedý
- Nářadí a zvedák
- Nástupní schůdk v kabině a prostoru pro cestující/nákladovém prostoru
- Obložení dveří plastem
- Odkládací box ve dveřích kabiny s držákem na nápoje
- Odkládací přihrádka s krytem:
 - uzamykatelná
- Osvětlení nástupního schůdku v prostoru pro cestující
- Paket "Kombi":
 - gumová podlaha v kabině řidiče a prostoru pro cestující/nákladovém prostoru
 - topení v kabině řidiče a v prostoru pro cestující s mechanickou regulací
 - přitříváč motoru (pouze pro diesel)
 - osvětlení nástupního schůdku v prostoru pro cestující
- Palivová nádrž 70 l (diesel)
- Pevná okna v prostoru pro cestující:
 - vřadu vpravo
- Pevná okna v prostoru pro cestující:
 - vřadu vlevo
- Plnohodnotné ocelové rezervní kolo
- Pneumatiky 205/65 R16 C 107/105 T s optimalizovaným valivým odporem
- Polovysoké obložení bočních stěn z tvrdých desek
- Posuvné dveře v nákladovém prostoru/prostoru pro cestující:
 - vpravo
- Potahy sedadel "Austin" látkové
- Prachový a pylový filtr
- Prodloužená záruka výrobce 2+2 /200 000:
 - 2 + 2 roky / 200 000 km
 - platí co nastane dříve
 - záruka se vztahuje na vozidlo ve stavu, ve kterém opouští výrobní závod
 - nevztahuje se na součásti vozu, které byly na vozidlo namontovány nebo umístěny dodatečně (úpravy, příslušenství)
- Příprava pro rádio:
 - anténa integrovaná ve vnějším zpětném zrcátku
 - 2 reproduktory vpředu
- Servořízení s výškově a sklonově nastavitelným tříramenným volantem
- Středové kryty kol
- Tažné oko vpředu a vzadu
- Teleskopické tlumiče
- Tepelně izolující přední sklo
- Topení s mechanickou regulací v kabině řidiče
- Travel & comfort system: Základní modul pro držáky:
 - uchycení na vzpěry hlavových opěrek
 - obj. číslo 000061122
- Úchytná oka v podlaze:
 - 6 ok u krátkého rozvoru
 - 8 ok u dlouhého rozvoru
- Vnější zpětné zrcátko levé:
 - asférické
- vnější zpětné zrcátko pravé:
 - konvexní
- Vnitřní stropní osvětlení
- Vyhřívání zadní okno
- Výškově nastavitelné opěrky hlavy
- Zadní křídlové dveře prosklené:
 - vyhřívání