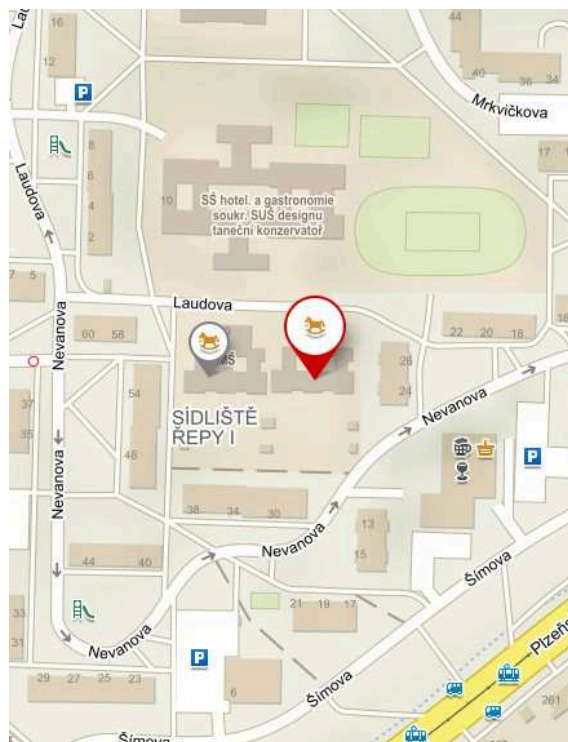


Zadávací dokumentace

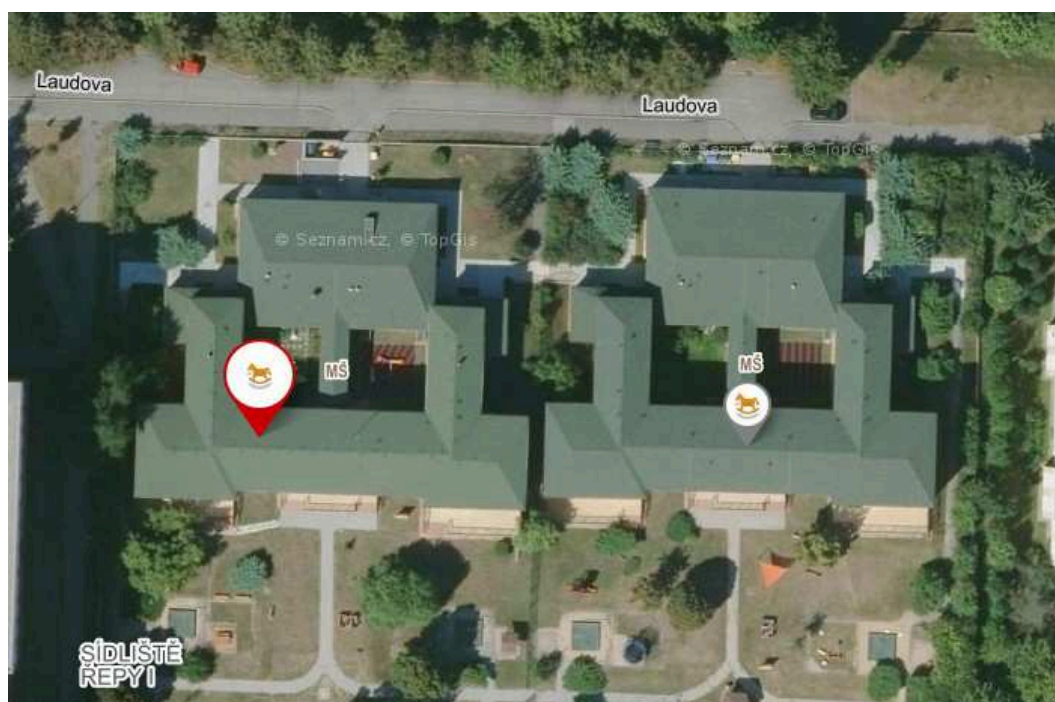
k veřejné zakázce na zajištění „dokumentace pro provádění stavby“ na akci:

**MŠ Laudova 1030/3, Praha 6 – Řepy, rekonstrukce ÚT – DPS
(služba)**

Místo: MŠ Laudova 1030/3, 163 00 Praha 6 – Řepy



komplex MŠ se skládá z objektu Laudova 1030 a Laudova 1031, Praha 6 – Řepy



Laudova 1030/3

Laudova 1031/1

Předmětem je služba zpracování dokumentace pro provádění stavby a zajištění inženýrské činnosti – autorský dozor, na akci „**MŠ Laudova 1030/3, Praha 6 – Řepy, rekonstrukce ÚT - DPS**“ a to ve dvou objektech MŠ Laudova (čp. 1030/3 a čp. 1031/1).

Podkladem pro zpracování nabídky je neúplně dochovaná výkresová dokumentace ústředního topení z roku 1978 a dokumentace na výměnu osvětlení (půdorysy) z roku 2017 a dále PENB z roku 2011. Vítěznému dodavateli bude tato PD zapůjčena.

Dvoupodlažní, podsklepený objekt byl vyprojektován a postaven v druhé polovině 70. let minulého století podle typových podkladů. Projektová dokumentace byla zpracována před platností ČSN 73 0540 (1978). Všechny části každého z objektů jsou v konstrukční soustavě VVU ETA. Svislá nosná konstrukce je tvořena montovanými železobetonovými stěnami z panelů tl. 200 mm, resp. 250 mm. Panely jsou sendvičového provedení s vnitřní vrstvou tepelné izolace z pěnového polystyrenu tl. 40 mm. Stěny byly dodatečně v roce 2011 zatepleny vnější vrstvou polystyrenu tl. 120 mm.

Původní plochá střecha s tepelnou izolací deskami POLSID tl. 50 mm a živičnou krytinou byla později rekonstruována a doplněna sedlovými střechami a částečně zateplena.

Nové okenní a dveřní plastové výplně mají nižší než normou požadované hodnoty součinitele prostupu tepla.

Teplo je dodáváno do objektu z veřejné sítě Pražské teplárenské a.s. prostřednictvím předávací stanice, která slouží pro obj. čp. 1030 a čp. 1031.

Topná soustava je teplovodní, regulace provedena regulačními ventily s termostatickými ventily. Rozdělení topných větví podle orientace budovy.

Oba objekty slouží jako mateřská škola, s tím, že jsou zde ještě dva služební byty a jedna varna se zázemím je v pronájmu cizímu subjektu.

Předpokládané řešení: Otopná plocha bude tvořena ocelovými deskovými otopnými tělesy např. Korado Radik Ventil Kompakt. Vestavěné radiátorové ventily deskových otopných těles budou osazeny termostatickými hlavice např. Heimeier K. Připojení deskových těles bude radiátorovým šroubením přímým např. Heimeier Vekolux. Potrubní rozvody vedené v jednotlivých objektech budou provedeny z potrubí ocelového galvanizovaného např. Mapress C. Do prostoru stávající výměňkové předávací stanice nebude zasahováno! Ve varnách bude provedena pouze výměna otopných těles.

Dokumentace bude zpracována jako „dokumentace pro provádění stavby (DPS) a to v rozsahu:

- 6 parů v listinné podobě
- 1x na CD (vše ve formátu pdf)
- 1x na CD (textová část ve formátu Word popř. Excel, výkresy ve formátu dwg)
- 1x na CD kontrolní rozpočet a výkaz výměr vč. soupisu prací (ve formátu pdf a xls)

V projektové dokumentaci nesmí být materiál, výrobky atd. specifikovány jménem výrobce, ale pouze technickými parametry. Výkresy budou v měřítku 1:50.

Předávané půdorysy PD, sloužící jako podklad, je nutno aktualizovat, dle skutečného stavu.

Předmětem projektové dokumentace mj. je:

- Aktualizace původní PD (případné doměření a aktualizace využití prostor)

- DPS rekonstrukce ÚT vč. souvisejících profesí
- Plán BOZP
- Soupis prací, výkaz výměr, oceněný výkaz výměr (rozpočet)
- Kladné projednání s Pražskou teplárenskou a.s.

DPS bude členěna po jednotlivých pavilonech (výkresy, rozpočet, výkaz výměr), jako samostatných stavebních objektech. Celkový výkaz výměr a rozpočet bude mít krycí list po jednotlivých objektech a krycí list za oba objekty.

Termíny zpracování:

Zahájení prací – do 1. týdne od podpisu smlouvy o dílo

- Dokumentace pro provedení stavby – nejpozději do 10.10.2018 – do této lhůty je nutno započítat 14 dní tj. dobu po kterou bude zadavatel posuzovat předložený koncept DPS popř. čistopis DPS.
- Výkon autorského dozoru – dle potřeby zadavatele

Před vydáním jednotlivých částí DPS v čistopise, zašle vybraný dodavatel DPS elektronicky zadavateli ke schválení, včetně kontrolního rozpočtu a výkazu výměr.

Záruční doba na DPS: 60 měsíců

Další podmínky:

Projektová dokumentace bude zpracovaná v souladu se zákonem č. 183/2006 Sb. (stavební zákon), vyhláškou č. 169/2016 Sb. o stanovení rozsahu dokumentace veřejné zakázky na stavební práce a soupisu stavebních prací, dodávek a služeb s výkazem výměr, dle vyhlášky č. 499/2006 Sb. o dokumentaci staveb, pro potřeby zadání veřejné zakázky dle zákona 134/2016 Sb. o zadávání veřejných zakázek.

Předmětem díla jsou dále i veškeré koordinace se stávajícími rozvody a stavebními konstrukcemi.

Výkresová dokumentace bude obsahovat náležitosti dané zákony, vyhláškami a zadávací dokumentací.

V průběhu zpracování bude DPS konzultována se zadavatelem.

Způsob finanční úhrady

Úhrada za plnění předmětu smlouvy bude dodavateli provedena zadavatelem na základě vystavené faktury, a to po převzetí předmětu smlouvy od dodavatele zadavatelem.

Faktura bude vystavena na základě předané a dokončené práce potvrzené protokolárním převzetím od zadavatele, a to nejpozději do 5 dnů od předání předmětné části díla.

Faktura dodavatele bude obsahovat náležitosti podle §28 odst. 2 písmeno a) až k) zákona o DPH a další náležitosti:

- název a sídlo a registrační čísla (IČ, DIČ) smluvních stran
- údaj o zápisu firmy v OR
- označení a pořadové číslo faktury
- číslo smlouvy zadavatele
- bankovní spojení – číslo účtu
- předmět díla a rozsah provedených prací
- cena bez daně

- sazbu daně
- celkovou částku k úhradě
- datum vystavení daňového dokladu, doba splatnosti, datum zdanitelného plnění
- razítko a podpis
- přílohou bude zjišťovací protokol skutečně provedených prací

V případě, že faktura nebude vystavena v souladu s výše uvedeným, zadavatel je oprávněn vrátit ji dodavateli k přepracování nebo doplnění, v takovém případě začíná běžet nová lhůta splatnosti dnem doručení opravené faktury zadavateli.

Splatnost výše uvedené faktury je do 21ti dnů od schválené a prokazatelně obdržené faktury zadavatelem.

Odpovědnost za vady a záruky

Dodavatel odpovídá za zhotovení předmětu smlouvy.

Pro případ zjištěné vady plnění ze strany dodavatele má zadavatel právo žádat, aby dodavatel v co možná nejkratší možné době bezplatně odstranil zjištěné vady. Doba odstranění zjištěné vady může být dodavateli dodatečně zadavatelem písemně upřesněna. Možnost jiné dohody se nevylučuje.

Na odpovědnost za škodu a náhradu škody se vztahují ustanovení § 2913 a násl. zákona č. 89/2012Sb., Občanského zákoníku v platném znění.

Smluvní pokuty

Zadavatel je oprávněn uložit dodavateli následující smluvní pokutu:

Za prodlení s termínem předání předmětu smlouvy ve výši 2.000,00 Kč za každý i započatý den prodlení s předáním.

Dodavatel je oprávněn uložit zadavateli smluvní pokutu:

Při prodlení s úhradou platby ve sjednaném termínu splatnosti, a to ve výši 0,05% z dlužné částky za každý den prodlení

Vzájemné pohledávky mohou být provedeny zápočtem.

Příloha:

- průkaz energetické náročnosti