

# SMLOUVA O DÍLO

## O ZHOTOVENÍ PROJEKTOVÉ DOKUMENTACE PRO PROVEDENÍ STAVBY A VÝKON AUTORSKÉHO DOZORU

kteou v souladu s ustanoveními § 2586 a násl. a § 2430 a násl. zákona č. 89/2012 Sb., občanský zákoník, v platném a účinném znění, a v souladu s ustanoveními zákona číslo 121/2000 Sb. ze dne 7. dubna 2000 o právu autorském, o právech souvisejících s právem autorským a o změně některých zákonů (autorský zákon), ve znění pozdějších předpisů, zákona číslo 183/2006 Sb., Zákona o územním plánování a stavebním řádu (stavebního zákona) a vyhlášky č.503/2006 Sb., o podrobnější úpravě územního rozhodování, územního opatření a stavebního řádu

uzavírají tuto smlouvu

### 1. Smluvní strany

1.1 Zhotovitel: **INTERPLAN-CZ, s.r.o.**

Sídlo společnosti: Purkyňova 79a  
612 00 Brno

Zapsaná v obchodním rejstříku vedeném KS v v Brně, oddíl C, vložka 16614

IČ: 60 72 20 61  
DIČ: CZ 60 72 20 61

Bankovní spojení:

Oprávněná osoba jednající za společnost: Ing. Vladimír Svoboda

Telefon:

Mobil:

E-mail:

Oprávněně jednat ve smluvních záležitostech: Ing. Vladimír Svoboda

Oprávněně jednat v technických záležitostech: Ing. Miroslav Šmíd

Mobil:

E-mail:

(dále jen „zhotovitel“)

1.2 Objednatel: **Základní škola a mateřská škola logopedická, Brno**

Sídlo: Veslařská 234, 637 00 Brno

IČ: 62 15 77 87

DIČ: není plátcem

Bankovní spojení:

Zastoupená Mgr. Miladou Kondlerovou, ředitelkou školy

Telefon:

Mobil:

E-mail:

Oprávněně jednat ve smluvních záležitostech: Mgr. Milada Kondlerová

Telefon:

Mobil:

E-mail:

Oprávněně jednat v technických záležitostech:

INVESTIŽENÝRING a.s., zastoupený: Ing. Tomášem Šterclem

Mobil:

E-mail:

(dále jen „objednatel“)

## 2. Předmět smlouvy, obsahové náležitosti a rozsah plnění

2.1 Zhotovitel se zavazuje zajistit, podle této smlouvy na akci:

### **„REKONSTRUKCE 5. NP, VČETNĚ ÚPRAVY SCHODIŠTĚ A OSAZENÍ VÝTAHU DO SCHODIŠTĚ PRO TĚLESNĚ POSTIŽENÉ“**

- 2.1.1 zhotovení dokumentace stavby v úrovni PD pro provedení stavby (dále jen "DPS")
- 2.1.2 zhotovení zadávací dokumentace stavby v úrovni PD odpovídající příslušným ustanovením zákona číslo 134/2016 Sb., o veřejných zakázkách ve znění pozdějších předpisů. Projektová dokumentace bude použita pro: ohlášení stavby a vydání příslušného povolení „Ohlášení“, (stavebního povolení), zpracování připomínek dotčených orgánů v rámci stavebního řízení a jako dokumentace pro provedení stavby při realizaci díla.
- 2.1.3 provádění autorského dozoru v rámci zpracované projektové dokumentace, to jest kvalitativního a kvantitativního dozoru konaného projektantem (dále jen "AD"). Předpokládaná doba plnění 8 měsíců, z toho účast na KD stavby se očekává dvakrát do měsíce a práce po dokončení stavby, zejména spolupráce při uvedení díla do provozu, předání a převzetí díla a odstranění vad a nedodělků, účast na kontrolních prohlídkách stavebního úřadu
- 2.1.4 DPS bude dodána v těchto vyhotoveních:
- 2x vyhotovení pro stavební úřad tj. vyhotovení pro stavební řízení pro vyznačení nabytí právní moci stavebního povolení.
  - 6x vyhotovení pro projednání dokumentace s dotčenými orgány za účelem získání „Ohlášení“ (Stavebního povolení).
  - 2 vyhotovení pro výběrové řízení dle zákona 134/2016 Sb.
  - 4x vyhotovení pro realizaci stavby. V těchto vyhotoveních budou dopracovány do DPS všechny připomínky dotčených orgánů včetně požadavku příslušného stavebního úřadu.

PD bude předána taktéž v digitální formě na CD (formát pdf) a v ostatních státních formátech (dwg, doc, xls, jpg aj.). Podrobnosti budou dohodnuty na kontrolním dnu stavby.

2.2 V případě požadavku Objednatele zajistí Zhotovitel pro objednatel vyhotovení příslušného počtu kopií DPS nad rámec počtu uvedeného v této smlouvě za úhradu.

2.3 Obsahové náležitosti a rozsah plnění:

- 2.3.1 PD bude vyhotovena v souladu se Stavebním zákonem 183/2006 a prováděcími vyhláškami zákonů a to zejména vyhláškou č. 499/2006 Sb. a zákonem č. 134/2016 Sb. o veřejných zakázkách ve znění pozdějších předpisů.
- 2.3.2 Objednatel dále požaduje a zhotovitel se zavazuje zpracovat dokumentaci:
- a) příkládanou k žádosti o ohlášení stavby a vydání stavebního povolení v členění uvedeném v příloze číslo 2 a s přihlédnutím k příloze č. 3 Sazebníku UNIKA 2013 a v příloze č. 4 k vyhlášce č. 499/2006 Sb.
- b) pro provedení stavby (DPS) včetně Specifikace rozsahu a obsahu zadávací dokumentace podle ustanovení zákona v platném číslo 134/2016 Sb., o veřejných zakázkách ve znění pozdějších předpisů.
- Jako zadávací dokumentace bude sloužit projektová dokumentace pro provedení stavby (DPS) zpracovaná podle přílohy č. 6 k vyhlášce č. 499/2006 Sb. a podle přílohy číslo 3 Sazebníku pro navrhování nabídkových cen projektových prací a inženýrských činností UNIKA 20013.

Výkon autorského dozoru bude prováděn v rozsahu uvedeném v příloze číslo 9 Sazebníku pro navrhování nabídkových cen projektových prací a inženýrských činností UNIKA 2013.

## 3. Součinnost objednatele

3.1 Objednatel se zavazuje průběžně předávat zhotoviteli informace a podklady potřebné

k zajištění činnosti dle čl. 2 odst. 2.1 této smlouvy, a dále zabezpečit následující jmenovitou součinnost: Termín : dle potřeby, po výzvě zhotovitele do 5 pracovních dnů.

- 3.2 Zhotovitel bude průběžně konzultovat průběh provádění díla s Objednatel na výrobních poradách organizovaných zhotovitelem minimálně jednou za 14 dní. Objednatel zajistí účast svého kompetentního zástupce na těchto poradách. Záznam z výrobních porad bude sepisovat zhotovitel a tyto rozešle do 2 pracovních dnů e-mailem.

#### 4. Čas plnění

- 4.1 DPS bude dodána do **35 dnů** od podpisu této smlouvy.
- 4.2 Výkon autorského dozoru bude prováděn v průběhu realizace stavby.

#### 5. Cena díla

- 5.1 Cena díla je smluvními stranami dohodnuta jako pevná, která nebude valorizována, a činí:  
Celková cena bez DPH **278.000,- Kč**  
Slovy:dvěstěsedumdesátosumtisíckorunčeských  
DPH 21 % 58.380,- Kč  
Celková cena včetně DPH 336.380,- Kč  
Objednatel se touto smlouvou zavazuje včas a řádně uhradit sjednanou cenu v souladu s platebními podmínkami ujednanými v této smlouvě
- 5.2 Cena díla zahrnuje veškeré náklady zhotovitele spojené s přípravou a plněním díla dle této smlouvy, jakož i odměnu za poskytnutí licence. K této ceně nebude již připočtena žádná další finanční částka.
- 5.3 Bude-li rozsah plnění, zejména projektu nebo dalších služeb zhotovitele, objednatel změněn nebo doplněn, cena díla se v souladu s touto změnou nebo doplněním poměrně upraví.
- 5.4 Celková výše ceny díla je pro jednotlivé části stanovena takto:

	Cena v Kč bez DPH	DPH v Kč	Cena v Kč bez DPH
dokumentace pro provedení stavby (DPS)	250.000,-	52.500,-	302.500,-
výkon trvalého autorského dozoru (AD)	28.000,-	5.880,-	33.880,-
Celkem	278.000,-	58.380,-	336.380,-

- 5.5 Platby ceny díla budou uskutečňovány v korunách českých následujícím způsobem: Každá z částí ceny díla za každé částečné splnění díla dle odstavce 5.4 bude zhotoviteli uhrazena po řádném a bezchybném (bezvadném) splnění jednotlivých částí díla a jejich protokolárním odevzdání objednateli, a to do 21 dnů ode dne doručení faktury.
- 5.6 Platební doklady (faktury) jako daňové a účetní doklady musí obsahovat zákonem předepsané údaje, jinak jsou neplatné a budou vráceny objednateli k doplnění či opravě. O čas nutný k opravě a doplnění platebních dokladů (faktur) se posouvá i termín splatnosti. Platební doklady (faktury) budou předány ve třech vyhotoveních a budou obsahovat tyto údaje:  
název a sídlo oprávněné a povinné osoby, to jest zhotovitele a objednatele,  
IČ a DIČ ARCHITEKTA a KLIENTA,  
číslo smlouvy,  
číslo platebního dokladu (faktury),  
den odeslání, den splatnosti a datum zdanitelného plnění,  
označení peněžního ústavu a číslo účtu, na který má objednatel platit,  
fakturovanou částku bez daně, sazbu daně, daň a celkovou částku včetně daně z přidané

hodnoty,  
označení díla s odkazem na příslušnou část smlouvy,  
razítko a podpis oprávněné osoby zhotovitele.

- 5.7 Další platební podmínky:  
Bude-li platební doklad (faktura) obsahovat nesprávné nebo neúplné údaje a náležitosti, je objednatel oprávněn jej do data splatnosti vrátit zhotoviteli, který jej buď opraví nebo vystaví nový doklad. V obou případech se běh lhůty splatnosti obnovuje.
- 5.8 Objednatel dále uvádí, že předpokládaná cena realizace STAVBY (stavební a technologické části) činí cca 2 500,- tis. Kč bez DPH.
- 5.9 Objednatel se zavazuje provedené dílo převzít a uhradit sjednanou cenu v souladu s podmínkami sjednanými v této smlouvě.
- 5.10 K cenám bude účtována DPH ve výši dle předpisů platných v den uskutečnění zdanitelného plnění. Všechny ceny uvedené ve smlouvě jsou uvedeny bez DPH.

## **6. Odpovědnost za vady, záruky**

- 6.1 Zhotovitel poskytne za dílo záruku v délce 60 měsíců. Záruční doba počíná běžet dnem předání díla, případně jeho části.
- 6.2 Zhotovitel doloží, že má u společnosti Kooperativa pojišťovna, a.s. uzavřenou pojistnou smlouvu, jejímž předmětem je „Pojištění odpovědnosti za škodu autorizovaných nebo neautorizovaných osob“. Uvedená pojistná smlouva je sjednána s limitem pojistného plnění do výše 5.000.000,- Kč, bude udržována po celou dobu plnění předmětu smlouvy a případná náhrada škody, za kterou odpovídá zhotovitel, bude objednateli hrazena z tohoto pojištění.
- 6.3 Případné vady dokumentace zakázky odstraní zhotovitel bezplatně v přiměřené lhůtě určené objednatel. Dále se zhotovitel zavazuje, že uhradí objednateli v plné výši škody, které budou způsobeny vadou dokumentace zakázky včetně škod vzniklých opomenutím v dokumentaci zakázky.

## **7. Autorská práva**

- 7.1 Ochrana autorských práv se řídí platným zněním autorského zákona, zákona č. 89/2012 Sb., občanským zákoníkem, a veškerými mezinárodními dohodami o ochraně práv k duševnímu vlastnictví, které jsou součástí českého právního řádu, a příslušnými ustanoveními trestního zákona.
- 7.2 POUŽITÍ PROJEKTOVÉ DOKUMENTACE
- 7.2.1 Obě smluvní strany sjednávají, že použití projektové dokumentace zpracované pro účely této zakázky se řídí následujícími pravidly:  
originály plánů, náčrtů, výkresů, grafických zobrazení a textových vyjádření jsou a zůstanou vlastnictvím zhotovitele, ať je dílo, pro které byly připraveny, provedeno či nikoli. Objednatel si bude moci ponechat řádně autorizované kopie projektové dokumentace, včetně reprodukovatelných kopií plánů, náčrtů, výkresů, grafických zobrazení a textových vyjádření pro informaci a jako návod k vlastnímu užívání díla. plány, náčrty, výkresy, grafická zobrazení a textová vyjádření nemohou být použity bez výslovného svolení zhotovitele pro projektování jiných staveb, než pro které byly zpracovány a Objednateli dodány;  
plány, náčrty, výkresy, grafická zobrazení a textová vyjádření mohou být použity bez výslovného svolení zhotovitele pro další projektování stavby, pro kterou byly zpracovány a objednateli dodány;

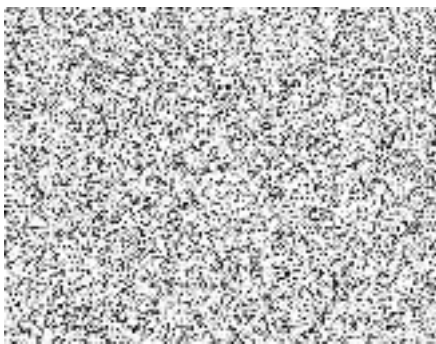
předkládání či rozšiřování zhotovitelových plánů, náčrtů, výkresů, grafických zobrazení a textových vyjádření v souvislosti se zadáním výběru zhotovitele dalších (následných) stupňů projektové dokumentace a v souvislosti se zadáním výběru zhotovitele díla nebo jeho částí nebude považováno za porušení zhotovitelových autorských práv ve smyslu publikace díla;  
předkládání či rozšiřování zhotovitelových plánů, náčrtů, výkresů, grafických zobrazení a textových vyjádření v souvislosti s žádostmi či poskytováním vysvětlení příslušným správním orgánům nebude považováno za porušení zhotovitelových autorských práv ve smyslu publikace díla.

- 7.2.2 Zhotovitel tímto uděluje objednateli souhlas (licenci) s užitím projektové dokumentace zpracované pro tuto zakázku vždy pro příslušnou fázi, pro niž je tato projektová dokumentace zpracována, pro použití dokumentace pro kteroukoliv z následujících projektových fází, jako zadávací dokumentaci stavby a pro provedení díla. Odměna zhotovitele za poskytnutou licenci je součástí ceny díla dle této smlouvy. Licence se poskytuje jako výhradní, bez časového, místního omezení.

## 8. Další ujednání

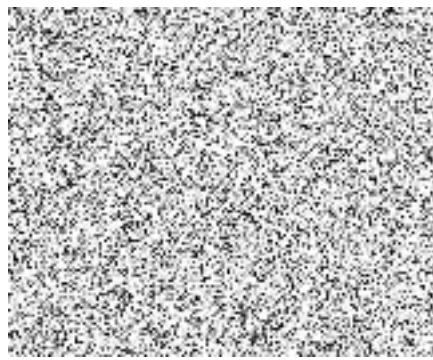
- 8.1 Objednatel může uplatnit na zhotoviteli smluvní pokutu v případě jeho prodlení s plněním ve výši 0,05% z ceny příslušné části díla bez DPH za každý den prodlení.
- 8.2 V případě prodlení s úhradou faktury může zhotovitel uplatnit na objednateli smluvní pokutu ve výši 0,05 % z dlužné částky za každý den prodlení.
- 8.3 Před uplatněním jakékoli sankce musí být druhá strana vyrozuměna upomínkou (doporučeným dopisem na osobu oprávněnou jednat ve věcech smluvních dle této smlouvy) se zdůvodněním sankce tak, aby strana dotčená sankcí mohla na tuto upomínku reagovat do 5 pracovních dnů.
- 8.4 Tato smlouva je vyhotovena ve 4 vyhotoveních, z nichž každá ze smluvních stran obdrží po dvou výtiscích.
- 8.5 Právní otázky neupravené touto smlouvou se řídí ustanoveními občanského zákoníku a předpisů souvisejících.

Za zhotovitele:



Ing. Vladimír Svoboda  
jednatel

Za objednatele:



Mgr. Milada Kondlerová  
ředitelka