

SMLOUVA O DÍLO č. 167/2018

uzavřená podle ustanovení zákona č. 89/2012 Sb., občanského zákoníku, ve znění pozdějších předpisů

ČLÁNEK I. SMLUVNÍ STRANY A JEJICH ODPOVĚDNÍ ZÁSTUPCI

- Objednatel:** Statutární město Brno, Dominikánské nám. 196/1, 602 00 Brno, Brno - město
zastoupené Ing. Karin Karasovou, starostkou městské části Brno – Královo Pole na základě čl. 13 odst. 2 a 3 obecně závazné vyhlášky statutárního města Brna, ve znění pozdějších změn – Statutu města Brna
IČ: 44992785
DIČ: CZ44992785
Adresa pro doručování: ÚMČ Brno – Královo Pole
Palackého tř. 59, 612 93 Brno
Bankovní spojení: [REDAKCE]
číslo účtu: [REDAKCE]
Tel.: [REDAKCE]
zástupce ve věcech technických: [REDAKCE]
stavební dohled: Ager, spol. s r.o.
- Zhotovitel:** Abixeor s.r.o.
se sídlem: Kratochvilka 98,66491 Kratochvilka
statutární orgán: Martin Hanák, ing Novák Břetislav
ve věcech technických: Martin Hanák, ing Novák Břetislav
IČO: 24216909
DIČ: CZ24216909
Bankovní spojení: [REDAKCE]
Číslo účtu: [REDAKCE]
Tel., email: [REDAKCE]
Datová schránka: 2ii9urb

Subjekt je/není zapsán v Obchodním rejstříku vedeném Krajským soudem v Brně sp. zn. :
C 73773

ČLÁNEK II. ÚVODNÍ USTANOVENÍ

- Zhotovitel prohlašuje, že je na základě živnostenského oprávnění pro činnost provádění staveb, jejich změn a odstraňování, je odborně způsobilý zhotovit dílo v rozsahu dohodnutém touto smlouvou.
- Zhotovitel prohlašuje, že se plně seznámil s rozsahem a povahou díla, s místem provádění díla, že jsou mu známy veškeré technické, kvalitativní a jiné podmínky provádění díla a že disponuje takovými kapacitami a odbornými znalostmi, které jsou pro řádné provedení díla nezbytné. Potvrzuje, že prověřil podklady a pokyny, které obdržel

od Objednatele do uzavření této Smlouvy.

3. Objednatel se Zhotovitelem uzavírají tuto Smlouvu o dílo, dále jen Smlouva, s ohledem na to, že nabídka Zhotovitele na provedení díla byla dne 18.07.2018 Objednatelem vybrána v rámci veřejné zakázky malého rozsahu s názvem Stavební úpravy v bytě č. 9 v BD Chlupova 1 jako nejvhodnější.

ČLÁNEK III. PŘEDMĚT PLNĚNÍ

1. Předmětem této Smlouvy je závazek Zhotovitele řádně provést ve sjednané době, na své náklady a na své nebezpečí dílo a takto provedené dílo předat Objednateli a tomu odpovídající závazek Objednatele provedené dílo převzít a zaplatit Zhotoviteli cenu za jeho provedení dle čl. VI Smlouvy.
2. Dle dohody smluvních stran je předmětem díla provedení všech stavebních činností, prací a dodávek uvedených ve smlouvě a jejich přílohách v souladu se zadávací dokumentací veřejné zakázky a nabídky Zhotovitele. Předmětem díla je oprava bytu č. 3 v bytovém domě Chlupova 1. Dílo musí být způsobilé k dohodnutému účelu. Účelem zhotovení díla je povést opravu bytu tak, aby bylo možné byt řádně a bezpečně užívat.
3. Zhotovitel se zavazuje provést pro Objednatele stavební úpravy v bytě č. 3 v III. NP budovy na ulici Chlupova č. pop. 500, č. or. 1, způsob užití bytový dům, v Brně – Králově Poli. Budova je součástí pozemku p. č. 970 v k. ú. Ponava, obec Brno dále také jako „Stavba“. Pozemek se stavbou jsou zapsány na LV č. 10001, k. ú. Ponava. Byt je zobrazen v půdorysu, který tvoří přílohu č. 2 této smlouvy.

ČLÁNEK IV. DOBA PLNĚNÍ

1. Zhotovitel je povinen převzít staveniště nejpozději do 1 týdne od nabití účinnosti smlouvy. Předání staveniště se předpokládá v průběhu července 2018. Zhotovitel pak zahájí práce v den následující po převzetí staveniště.
2. Dílo musí být Zhotovitelem provedeno nejpozději **do 2 měsíců** od termínu zahájení prací.

ČLÁNEK V. VLASTNICKÉ PRÁVO K PŘEDMĚTU DÍLA, ODPOVĚDNOST ZA ŠKODU

1. Jednotlivé věci (součásti) se stávají vlastnictvím Objednatele okamžikem jejich zabudování do nemovitosti, byť dílo není dokončeno a je doposud prováděno.
2. Zhotovitel nese odpovědnost za škodu, která vznikne jeho činností při provádění díla nebo v souvislosti s prováděním díla podle této smlouvy včetně nemajetkové újmy, a to i třetím osobám popř. Objednateli až do doby předání a převzetí zhotoveného díla Objednatelem.
3. V případě, že Zhotovitel neodstraní Objednatelem oprávněně uplatněné škody v průběhu provádění díla v dohodnutém termínu a nedojde-li k dohodě, pak ve lhůtě obvyklé, je Objednatel oprávněn zajistit odstranění škod sám nebo třetí osobou na účet Zhotovitele. Objednatel je oprávněn požadovat po Zhotoviteli náhradu škodu v penězích.

4. Zhotovitel nese nebezpečí škody vzniklé na stavebních materiálech, stavebních hmotách, a zařízeních.

ČLÁNEK VI. CENA DÍLA

1. Cena za provedení díla dle čl. III. této smlouvy je stanovena dohodou smluvních stran v souladu se zákonem č. 526/1990 Sb., o cenách, ve znění pozdějších předpisů, přičemž celková cena je cenou pevnou, nepřekročitelnou a nezměnitelnou, po celou dobu provádění díla. Cena díla je stanovena na základě položkového rozpočtu ze dne 10.7.2018 který tvoří jako Příloha č. 1 nedílnou součástí této smlouvy. V ceně díla jsou zahrnuty veškeré náklady vynaložené Zhotovitelem v souvislosti s provedením celého díla.
2. Celková cena díla **bez DPH 163.628,00 Kč**
(slovy: jednošedesátitřítisícšestsetdvacetosm korun českých)
Sazba DPH odpovídá platné právní úpravě v době zdanitelného plnění.
3. Jednotkové ceny použité při tvorbě oceněného výkazu výměr (položkového rozpočtu) v sobě zahrnují zejména:
 - veškeré náklady na řádně a včasné zhotovení bezvadného funkčně způsobilého a kompletního díla způsobilého k dohodnutému účelu, jehož zhotovení je předmětem Smlouvy,
 - veškeré náklady pro zajištění BOZP a požární ochrany dle platných právních předpisů.
 - náklady na přesuny hmot a včetně nákladů na dopravu, uložení sutě a zeminy na skládku, místní poplatky,
 - náklady na zhotovení a odstranění vzorků, předepsané zkoušky, revize a atesty podle platných právních předpisů a technických norem nebo potřebných pro prokázání bezchybné funkce díla,
 - náklady na ochranu díla až do předání díla,
 - náklady na zhotovení a demontáž zařízení staveniště a veškerých výkonů sloužících ke zhotovení díla a pro užívání díla dále potřebných,
 - náklady na dopravné inženýrské opatření po dobu provádění stavby včetně projednání s dotčenými orgány,
 - náklady za spotřebu elektrické energie a vody.
4. Případné vícepráce budou účtovány samostatně, po jejich odsouhlasení oběma smluvními stranami formou písemných dodatků ke Smlouvě a budou uhrazeny na základě samostatné faktury vystavené Zhotovitelem po ukončení provádění díla. K vícepracem, které nebudou před jejich provedením písemně odsouhlaseny Objednatelem se nepřihlíží.
5. Dohodnou-li se smluvní strany dodatkem ke smlouvě na méněpracech, cena za provedení díla dle odst. 1 tohoto článku se snižuje o hodnotu méněprací odpovídající ceně méněprací dle položkového rozpočtu.
6. Zjišťovací protokol, který bude přílohou faktury, slouží výhradně jako podklad fakturace.

ČLÁNEK VII. PLATEBNÍ PODMÍNKY

1. Objednatel je povinen zaplatit Zhotoviteli cenu za dílo za těchto podmínek:
 - 1) Objednatel nebude Zhotoviteli poskytovat platby ceny či její části před předáním díla.

- 2) Zhotovitel je oprávněn vystavit fakturu nejdříve po předání a převzetí díla, nejpozději však do 15 dnů od převzetí díla.
 - 3) Doba splatnosti daňového dokladu je dohodnuta 14 kalendářních dní ode dne doručení daňového dokladu Objednateli na adresu pro doručování uvedenou v záhlaví Smlouvy.
 - 4) Platba ceny bude probíhat v korunách českých.
 - 5) V případě, že o to Objednatel písemně požádá, Zhotovitel prodlouží splatnost daňového dokladu až do 60 dní ode dne převzetí díla.
 - 6) Objednatel prohlašuje, že opravovaný objekt je používán k ekonomické činnosti. Vzhledem k tomu, že předmět této smlouvy jsou stavební práce, které dle § 92e zákona č. 235/2004 Sb., o dani z přidané hodnoty, ve znění pozdějších předpisů, odpovídají číselnému kódu klasifikace produkce CZ-CPA 41 až 43 bude pro výše uvedené stavební práce aplikován režim přenesené daňové povinnosti podle § 92a tohoto zákona.
 - 7) Objednatel nepřijímá elektronické daňové doklady.
 - 8) Zhotovitel je povinen vystavit daňový doklad se všemi náležitostmi daňového dokladu stanovené zákonem č. 235/2004 Sb., o dani z přidané hodnoty, ve znění pozdějších předpisů, a zákonem č. 563/1991 Sb., o účetnictví, ve znění pozdějších předpisů:
 - a. označení Objednatele, včetně sídla, doručovací adresy, IČ, DIČ;
 - b. označení Zhotovitele, včetně sídla, IČ, DIČ;
 - c. evidenční číslo daňového dokladu;
 - d. den vystavení daňového dokladu;
 - e. číslo smlouvy Objednatele, název smlouvy a název VZ „Stavební úpravy v bytě č. 9 v BD Chlupova 1, Brno“
 - f. den uskutečnění plnění;
 - g. splatnost daňového dokladu;
 - h. základ daně;
 - i. sazbu daně a výši daně v české měně;
 - j. doložku „daň odvede zákazník“,
 - k. číslo účtu Zhotovitele, na nějž má být placeno;
2. Přílohou faktury bude vždy technickým dozorem nebo oprávněnou osobou Objednatele podepsaný zjišťovací protokol obsahující soupis skutečně provedených prací, služeb a dodávek s jednotkovou cenou a množstvím u jednotlivých položek. V případě, že daňový doklad nebude obsahovat správné údaje či bude neúplný nebo nebude obsahovat soupis provedených prací, je Objednatel oprávněn daňový doklad vrátit ve lhůtě do data jeho splatnosti Zhotoviteli. Zhotovitel je povinen vystavit nový daňový doklad. Lhůta splatnosti počíná v takovém případě běžet ode dne doručení opraveného či nově vystaveného daňového dokladu Objednateli. Zhotovitel je oprávněn účtovat daňovým dokladem pouze práce, služby a dodávky, které byly Zhotovitelem provedeny v rozsahu odsouhlaseném Objednatelem.
3. Zhotovitel je oprávněn uvést na daňovém dokladu bankovní účet, na nějž má být ubrazena cena, který je shodný s účtem uvedeným v této smlouvě. Změna bankovního účtu zhotovitele je možná pouze na základě písemného dodatku ke smlouvě. Objednatel je oprávněn hradit cenu díla na účet Zhotovitele zveřejněný v registru plátců DPH. Platbu na jiný účet je Objednatel oprávněn odepřít a není tak v prodlení.

ČLÁNEK VIII. PROVÁDĚNÍ DÍLA

1. O předání staveniště Zhotoviteli bude sepsán písemný protokol podepsaný oprávněnými zástupci obou smluvních stran, který bude vyhotoven ve dvou stejnopisech, z nichž každá ze smluvních stran obdrží po jednom jeho vyhotovení.
2. Zhotovitel povede ode dne převzetí staveniště až do podepsání zápisu o předání a převzetí díla nebo v případě, že bude dílo převzato Objednatel s ojedinělými drobnými vadami až dnem jejich úplného odstranění jeden stavební deník originál a dvě kopie. Jedna kopie stavebního deníku náleží Objednateli, druhá Zhotoviteli. Originál stavebního deníku předá Zhotovitel při převjímacím řízení Objednateli, v případě předání díla s ojedinělými vadami až po odstranění těchto vad. Zápisy ve stavebním deníku nelze považovat za dohodu smluvních stran o změně smlouvy.
3. Zhotovitel je povinen při provádění díla dle této smlouvy dodržovat všechny předpisy o bezpečnosti a ochraně zdraví při práci, předpisy hygienické a požární a další závazné předpisy. Za dodržování těchto předpisů v místě provedení díla i při veškerých činnostech s provedením díla souvisejících nese odpovědnost Zhotovitel. Zhotovitel odpovídá v plném rozsahu i za činnost poddodavatelů.
4. Dílo musí odpovídat minimálně veškerým požadavkům uvedeným v českých technických normách, stavebním technickým osvědčením (§ 3 nařízení vlády č. 163/2002 Sb., kterým se stanoví technické požadavky na vybrané stavební výrobky), technickým podmínkám vztahujícím se k navrhování, posuzování a provádění staveb a stavebních prací a použití výrobků vztahujících se k plnění dle této smlouvy. Dílo bude provedeno v souladu se zákonem č. 183/2006 Sb., o územním plánování a stavebním řádu (Stavební zákon), ve znění pozdějších předpisů, a v souladu s předpisy souvisejícími.
5. Pro dílo použije Zhotovitel jen nové materiály a výrobky odpovídající první jakosti, které mají takové vlastnosti, aby po dobu předpokládané životnosti díla byla, při běžné údržbě, zaručena požadovaná mechanická pevnost a stabilita, požární bezpečnost, hygienické požadavky, ochrana zdraví a životního prostředí, bezpečnost při užívání, ochrana proti hluku, úspora energie. Zhotovitel se zavazuje, že při realizaci díla nepoužije žádný materiál, o kterém je známo, že je škodlivý. Zhotovitel se zavazuje, že k realizaci díla nepoužije materiály, které nemají požadující certifikaci, je-li pro jejich použití podle příslušných právních předpisů.
6. Prováděné stavební práce musí být prováděny v první jakosti.
7. Zhotovitel je povinen při provádění Stavby zajistit dodržování technologických postupů a lhůt.
8. Zhotovitel se zavazuje zajistit provádění díla tak, aby provádění díla:
 - (a) v co nejmenší míře omezovalo užívání okolí místa provádění díla, veřejných prostranství či jiných okolních dotčených bytových a nebytových prostor, pozemků či staveb; a
 - (b) neobtěžovalo třetí osoby a okolní prostory zejména hlukem, pachem, emisemi, prachem, vibracemi, exhalacemi a zastíněním nad míru přiměřenou poměrům.
9. Zhotovitel je oprávněn provádět práce v dobu:

pondělí – pátek 7:00 – 18:00 hod, sobota 8:00 – 14:00 hod, neděle a svátky práce se nesmí provádět.
10. Zhotovitel je povinen při provádění zakrývaných částí díla písemně a prokazatelně vyzvat Objednatele k jejich kontrole před zakrytím v předstihu alespoň tři pracovních

dnů; a v případě, že Objednatel kontrolu provedených částí díla neprovede, má se za to, že se zakrytím souhlasí; Zhotovitel uvede tuto skutečnost do stavebního deníku. Nesplnil-li Zhotovitel povinnost informovat Objednatele o zakrývání částí díla, je povinen na žádost Objednatele odkrýt práce, které byly zakryty, nebo které se staly nepřístupnými, na svůj náklad.

11. Objednatel je oprávněn po dobu provádění díla Stavbu průběžně kontrolovat. Objednatel je oprávněn vyhradit si být přítomen kontrole určité části díla, přičemž Zhotovitel je povinen sdělit Objednateli včas termín provádění těchto prací.
12. Zjistí-li Zhotovitel v průběhu provádění stavby, že dílo s ohledem na skryté překážky nemůže být provedeno dohodnutým způsobem, oznámí tuto skutečnost Objednateli a navrhne mu změnu díla. Zhotovitel dokončí Stavbu v termínu dle čl. IV Smlouvy v rozsahu, v kterém mu zjištěné překážky nebrání dokončení Stavby, nesdělí-li Objednatel Zhotoviteli, že má Zhotovitel provádění díla pozastavit. Objednatel pak převezme část díla za podmínek stanovených v čl. IX. Smlouvy, nedohodnou-li se strany, že Objednatel převezme dílo až po zhotovení dodatečných stavebních prací. Změna rozsahu díla (méněpráce i vícepráce) může být sjednána pouze na základě písemného dodatku. Hodnota dodatečných stavebních prací musí odpovídat ceně položek uvedených v položkovém rozpočtu díla a nejsou-li tak uvedeny, tak cenové úrovně díla dle čl. VI smlouvy.
13. Hodlá-li Zhotovitel k provádění díla využít poddodavatele, musí mít Zhotovitel předchozí souhlas Objednatele s vymezením přesného rozsahu díla, které bude poddodavatel provádět. Zhotovitel je povinen zároveň doložit kvalifikaci poddodavatele k poddodávce dle požadavku Objednatele. Bez souhlasu Zhotovitele k provádění poddodávky poddodavatelem odpovídá Zhotovitel za vady díla prováděné poddodávky, jako kdyby ji prováděl sám. Zhotovitel odpovídá za výběr poddodavatele.
14. Zhotovitel je povinen při provádění díla dbát pokynů technického dozoru stavebníka pověřeného Objednatel dle § 152 zákona č. 183/2006 Sb., o územním plánování a stavebním řádu, (stavební zákon), ve znění pozdějších předpisů, k výkonu dozoru nad prováděním Stavby.
15. Zhotovitel je povinen vyklidit staveniště nejpozději ke dni předání díla Objednateli.
16. Zhotovitel odpovídá za bezpečnost a ochranu zdraví všech osob, které se v prostoru staveniště s jeho vědomím zdržují, i těch, které se zdržují mimo vymezený prostor staveniště v dosahu možného účinku provozní činnosti Zhotovitele.

ČLÁNEK IX. PŘEDÁNÍ DÍLA

1. Zhotovitel je povinen písemně vyzvat Objednatele k převzetí díla nejméně 5 dnů předem. Za výzvu se považuje i zápis do stavebního deníku. Objednatel není povinen dílo převzít před dohodnutým termínem.
2. Zhotovitel je povinen řádně zhotovené dílo bez vad předat Objednateli v dohodnuté době na základě písemného protokolu o předání a převzetí díla podepsaného oprávněnými zástupci smluvních stran, ve kterém Objednatel prohlásí, zda dílo přebírá bez výhrad či s výhradami. Není-li dílo zhotoveno bez vad, není Objednatel povinen dílo převzít. Do protokolu pak Objednatel uvede rovněž důvody, proč odmítá dílo převzít. Převezme-li Objednatel dílo s drobnými ojedinělými vadami, které samy o sobě ani ve spojení s jinými nebrání užívání stavby funkčně nebo esteticky, ani její užívání podstatným

způsobem neomezují, uvede Objednatel v předávacím protokole jejich výčet s tím, že se strany dohodnou na termínu jejich odstranění a nedojde-li k dohodě o termínu jejich odstranění, tak se za termín pro odstranění vad a nedodělků považuje lhůta do 15 dnů od předání díla. Předávací protokol se sepisuje ve dvou vyhotoveních pro každou ze smluvních stran.

3. Při předání díla je Zhotovitel povinen Objednateli předat veškeré doklady související s prováděním díla, tj. zejména stavební deník, veškerá osvědčení o zkouškách a revizích, a certifikaci použitých materiálů a výrobků, revizní zprávy, potvrzené záruční listy, doklady o ověření funkčnosti dodaných zařízení k provedení díla a dodávek a platných právních předpisů, dále doklad prokazující, že Zhotovitel naložil s odpady v souladu se zákonem č. 185/2001 Sb., o odpadech, ve znění pozdějších právních předpisů, a předpisů prováděcích, a další doklady prokazující splnění povinnosti, rozsah díla specifikující jednotlivé položky, které prováděl, poddodavatel.
4. Při předání díla do užívání budou Objednateli předána jména a telefonní kontaktních osob Zhotovitele pro případ havárie.

ČLÁNEK X. VADY DÍLA A ZÁRUKA

1. Zhotovitel odpovídá za to, že dílo je zhotoveno v souladu s touto smlouvou, má vlastnosti dohodnuté a není-li to ve smlouvě dohodnuto, že má vlastnosti obvyklé a je způsobilé užití k dohodnutému účelu, a že si tyto vlastnosti podrží po dobu trvání záruky.
2. Zhotovitel odpovídá za vady, jež má dílo v době jeho předání Objednateli a dále za vady, které se projeví v záruční době.
3. **Zhotovitel poskytuje Objednateli záruku za jakost díla v délce 60 měsíců včetně kuchyňské linky.** Záruční doba počíná běžet předáním díla Objednateli.
4. Objednatel splní svou povinnost vytknout Zhotoviteli vady, které mělo dílo v době předání, pokud tak učiní nejpozději do pěti let od předání díla Objednateli. U záručních vad je za řádné vytknutí vady považováno, vytkne-li Objednatel vadu, kterou zjistil Zhotoviteli v záruční lhůtě do konce záruky.
5. Lhůta pro uplatnění práv z vadného plnění ani záruční doba neběží po dobu, po kterou Objednatel nemůže vadné dílo či jeho část užívat a po dobu odstraňování vytknuté vady.
6. Zhotovitel je povinen zahájit práce na odstraňování vad není-li dále uvedeno jinak do 5 dnů od uplatnění vady u Zhotovitele. Objednatel je povinen odstranit vady v dohodnuté době a není-li tato doba dohodnuta, tak nejpozději do 15 dnů od uplatnění vady.
7. U vad, kdy hrozí v důsledku vad vznik škody na majetku, zdraví nebo životě osob, se Zhotovitel zavazuje tyto vady odstranit neprodleně, nejpozději však do 24 hod.
8. V případě, že Zhotovitel vady ve lhůtách dle odst. 6 a 7 tohoto článku neodstraní, je Objednatel oprávněn zajistit odstranění vad prostřednictvím jiné odborně způsobilé osoby, a to na náklady Zhotovitele.
9. Zhotovitel neodpovídá za vady, které byly po převzetí díla způsobeny Objednatelem nebo prokáže-li Zhotovitel, že mu ve splnění povinnosti ze Smlouvy dočasně nebo trvale zabránila mimořádná nepředvídatelná a nepřekonatelná překážka vzniklá nezávisle na jeho vůli.

ČLÁNEK XI. ODSTOUPENÍ OD SMLOUVY

1. *Objednatel je oprávněn odstoupit od smlouvy v případě podstatného porušení této smlouvy Zhotovitelem a dále:*
 - a) *je-li Zhotovitel v prodlení s převzetím staveniště více než 30 dní;*
 - b) *je-li se Zhotovitel v prodlení se provedením díla v dohodnuté době po dobu delší než 15 kalendářních dnů;*
 - c) *Zhotovitel přes písemné upozornění provádí práce neodborně nebo v rozporu se smlouvou, právními předpisy, technickými normami nebo s pokyny Objednatele;*
 - d) *Zhotovitel opustí Stavbu nebo jinak projevuje úmysl nepokračovat v plnění svých povinností dle smlouvy;*
 - e) *v případě, že se Zhotovitel stane „nespolehlivým plátcem“ dle § 106 a zákona č. 235/2004 Sb., o dani z přidané hodnoty, ve znění pozdějších předpisů;*
 - f) *v případě vydání rozhodnutí o insolvenci Zhotovitele dle zákona č. 182/2006 Sb., o úpadku a způsobech jeho řešení (insolvenční zákon).*
2. *Zhotovitel je oprávněn od smlouvy odstoupit*
 - a) *v případě prodlení Objednatele s předáním staveniště Objednatelem ke zhotovení díla více jak 30 dní;*
 - b) *nebo v případě vstupu Objednatele do likvidace.*
3. *Smluvní strany mohou od smlouvy odstoupit i ohledně nesplněné části díla.*
4. *V případě, že některá ze stran odstoupí od smlouvy, je Zhotovitel povinen vyklidit staveniště do 3 dnů od doručení oznámení o odstoupení.*
5. *Smluvní strany sepiší protokol o rozsahu rozpracovanosti Stavby ke dni odstoupení od Smlouvy. Tento protokol musí obsahovat zejména soupis veškerých uskutečněných prací, služeb a dodávek ke dni odstoupení od smlouvy a jeho odpovídající hodnotu dle rozpočtu.*

XII. SANKCE

1. *V případě prodlení Zhotovitele s převzetím staveniště je Objednatel oprávněn uplatnit u Zhotovitele smluvní pokutu ve výši 500 Kč za každý i započatý den prodlení.*
2. *V případě prodlení Zhotovitele s provedením díla, je Objednatel oprávněn uplatnit u Zhotovitele smluvní pokutu ve výši 500 Kč za každý i započatý den prodlení.*
3. *V případě, že Zhotovitel neodstraní vady díla v termínu dle čl. IX a X Smlouvy, je Objednatel oprávněn uplatnit vůči Zhotoviteli smluvní pokutu ve výši 1.000 Kč za každý i započatý den prodlení s odstraněním každé vady.*
4. *V případě prodlení Objednatele s předáním staveniště je Zhotovitel oprávněn uplatnit vůči Objednateli smluvní pokutu ve výši 500 Kč za každý i započatý den prodlení.*
5. *Smluvní strana uplatní nárok na smluvní pokutu a její výši písemnou výzvou. Takto vyzvaná smluvní strana je povinna zaplatit uplatněnou smluvní pokutu do 14 dnů od doručení této výzvy.*
6. *Vedle smluvní pokuty mají smluvní strany právo na náhradu škody ve skutečné výši. Strany si výslovně sjednávají, že se neuplatní ustanovení § 2050 Občanského zákoníku.*
7. *Nárok na uplatnění smluvní pokuty vzniká bez ohledu na zavinění smluvních stran.*

8. Je-li některá ze smluvních stran v prodlení se zaplacením peněžité pohledávky, je věřitel oprávněn uplatnit po dlužníkovi dle § 1970 Občanského úrok z prodlení v zákonné výši. Smluvní strany se dohodly, že poukázaná platba se vždy započte nejprve na jistinu, pak na náklady již určené, pak na úroky z prodlení.

ČLÁNEK XIII. ZÁVĚREČNÁ USTANOVENÍ

1. Smluvní strany si sjednávají kontraktační podmínky pro změnu či zrušení této smlouvy:
 - za návrh (nabídku) na změnu či zrušení této smlouvy je ze strany Objednatele považován návrh schválený příslušným orgánem Objednatele;
 - návrh (nabídka) na změnu či zrušení Smlouvy musí být písemná;
 - dohoda o změně či zrušení této Smlouvy vzniká v okamžiku podpisu zástupců obou smluvních stran na jednom písemném smluvním dokumentu označeném jako dodatek;
 - mezi smluvními stranami musí existovat úplný konsenzus o všech smluvních podmínkách bez odchylek;
 - faktické chování smluvních stran se nepovažuje za souhlas se změnou či zrušením Smlouvy.
2. Obě smluvní strany se zavazují neprodleně informovat druhou stranu o jakékoli změně svého právního postavení, jakož i o jiných změnách, které by mohly mít vliv na plnění této Smlouvy.
3. Práva a povinnosti uvedené ve smlouvě se řídí ustanoveními občanského zákoníku č. 89/2012 Sb., v platném znění.
4. Smlouva je sepsána ve 3 vyhotoveních, z nichž 2 obdrží Objednatel a 1 Zhotovitel.
5. Obě smluvní strany prohlašují, že Smlouva byla dohodnuta dle jejich svobodné vůle a nebyla ujednána v tísní nebo za jednostranně nevýhodných podmínek.
6. Smlouva nabývá platnosti a účinnosti dnem registrace smlouvy dle zák. č. 340/2015 Sb., o registru smluv. Smluvní strany si sjednávají, že úkony v rámci registrace zabezpečí Objednatel.
7. Smluvní strany si dohodly, že není možné postoupit práva a povinnosti dle této smlouvy na třetí osobu dle § 1895 a násl. Občanského zákoníku.
8. Zhotovitel bere na vědomí, že při poskytování informace, která se týká používání veřejných prostředků souvisejících s touto Smlouvou, se nepovažuje poskytnutí informace o rozsahu a příjemci těchto prostředků za porušení obchodního tajemství (§ 9 odst. 2 zákona č. 106/1999 Sb., o svobodném přístupu k informacím, ve znění pozdějších předpisů).
9. Rozhodnutí o výběru Zhotovitele díla na základě svěřené působnosti zadavatele dle Metodiky pro zadávání veřejných zakázek schválené na 23. schůzi konané dne 7.10.2015 usnesením č. 15R23/7 ve znění pozdějších změn. O výběru Zhotovitele díla rozhodla Ing. [REDAKCE] vedoucí odboru majetkového dne 18.07.2018.
10. Smlouvu o dílo se zhotovitelem schválila [REDAKCE] dne 24.07.2018.

ROZHODČÍ DOLOŽKA

V případě, že mezi objednatelem a zhotovitelem vznikne jakýkoli majetkový spor z této smlouvy, zavazují se jej řešit především dohodou. Pokud se takový spor nepodaří dohodou odstranit, pak každá ze smluvních stran může podat žalobu buď k soudu, nebo k rozhodci. V případě rozhodčího řízení bude žaloba projednána a bude o ní rozhodnuto jediným rozhodcem panem JUDr. Bc. Martinem Kulhánkem, Ph.D., zapsaným v seznamu České advokátní komory pod ev. č. 8780, a pro případ, že by se tento rozhodcem z jakéhokoliv zákonného důvodu nestal, nebo by ztratil způsobilost k výkonu funkce rozhodce, panem JUDr. Janem Šimečkem, zapsaným v seznamu České advokátní komory pod ev. č. 15784. Rozhodčí řízení se zahajuje písemnou žalobou, která se podává na adresu: Sdružení rozhodců, a. s., Brno, Pražákova 1008/69, PSČ 639 00. Písemná forma žaloby je dodržena také tehdy, je-li tato zaslána v elektronické podobě umožňující nepochybnou identifikaci odesílatele v takovém případě se žaloba podává na e-mailovou adresu: podatelna@sdruzeni-rozhodcu.cz nebo do datové schránky, identifikátor: 9pjf8cu. Místo konání rozhodčího řízení je v Brně, řízení může být pouze písemné, ve věci však bude nařízeno ústní jednání vždy, když to rozhodce považuje za vhodné. Odměna rozhodce je splatná ke dni podání žaloby a činí 3 % z hodnoty předmětu sporu, minimálně však 1.500 Kč, za žalobu na vyklizení činí odměna rozhodce 3.000 Kč. K odměně rozhodce se připočítává DPH v zákonem stanovené výši. K nákladům rozhodčího řízení patří zejména odměna rozhodce, hotové výdaje účastníků a jejich zástupců, ušlý výdělek účastníků a jejich zákonných zástupců, náklady důkazů včetně soudního poplatku za dožádání soudu a paušální náhrady nákladů rozhodce za takové dožádání ve výši 1.000 Kč, tlumočné a odměna za zastupování. Soud na návrh kteréhokoliv účastníka může zrušit pravomocný rozhodčí nález z důvodů uvedených v zákoně. Návrh na zrušení rozhodčího nálezu soudem musí být podán do 3 měsíců od doručení rozhodčího nálezu té straně, která se zrušení rozhodčího nálezu domáhá, nestanoví-li zákon jinak.

DOLOŽKA

dle § 41 zák. č. 128/2000 Sb., o obcích (obecní zřízení), ve znění pozdějších předpisů
Vzor smlouvy o dílo byl na straně Objednatele schválen na 44. schůzi Rady městské části
Brno – Královo Pole dne 31.8.2016 usnesením č. 16R44/16.

Přílohy:

č. 1 položkový rozpočet

č. 2 půdorys bytu

V Brně dne 25. 07. 2018

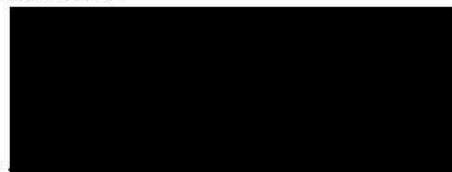
V Brně dne 27. 8. 2018

za Objednatele:



Ing. Karin Karasová
starostka MČ Brno – Královo Pole

za Zhotovitele:



Martin Hanák
jednatel společnosti
Abixeor s.r.o.

SOUHRNNÝ LIST STAVBY

Kod: Chlupova1,9opr
Stavba: **Oprava bytu-Chlupova1,byt č.9**

JKSO:
Misto: Chlupova 1,Brno

CC-CZ:
Datum: 10.7.2018

Objednatel:
MmBrna,m.č.Kr.Pole

IČ:
DIČ:

Zhotovitel:
Abixeor s.r.o.

IČ: 24216909
DIČ: CZ24216909

Projektant:
ing.Ševelová

IČ:
DIČ:

Zpracovatel:
ing.Ševelová

IČ:
DIČ:

Poznámka:

Náklady z rozpočtů				111 383,29
Ostatní náklady ze souhrnného listu				0,00
Cena bez DPH				111 383,29
DPH základní	21,00%	ze	0,00	0,00
snížená	15,00%	ze	111 383,29	16 707,49
Cena s DPH		v	CZK	128 090,78

Projektant

Zpracovatel

Datum a podpis:

Razítko

Datum a podpis:

Razítko

Objednavatel

Zhotovitel



Datum a podpis:

Razítko

Datum a podpis:

Razítko

REKAPITULACE OBJEKTŮ STAVBY

Kód: Chlupova1,9opr

Stavba: Oprava bytu-Chlupova1,byt č.9

Místo: Chlupova 1,Brno

Datum: ##

Objednatel: MmBrna,m.č.Kr.Pole

Projektant: ing.Ševelová

Zhotovitel: Abixeor s.r.o.

Zpracovatel: ing.Ševelová

Kód	Objekt	Cena bez DPH [CZK]	Cena s DPH [CZK]
1)	Náklady z rozpočtů	111 383,29	128 090,78
Chlupova 1.9opr	Oprava bytu-Chlupova1,byt č.9	111 383,29	128 090,78
2)	Ostatní náklady ze souhrnného listu	0,00	0,00
Ostatní náklady		0,00	0,00
Vyplň vlastní		0,00	0,00
Vyplň vlastní		0,00	0,00
Vyplň vlastní		0,00	0,00
Celkové náklady za stavbu 1) + 2)		111 383,29	128 090,78

KRYCÍ LIST ROZPOČTU

Stavba: Oprava bytu-Chlupova1,byt č.9-OPRAVY

JKSO:
Místo: Chlupova 1,Brno

CC-CZ:
Datum: 10.07.2018

Objednatel:
MmBrna,m.č.Kr.Pole

IČ:
DIČ:

Zhotovitel:
Abixeor s.r.o.

IČ: 24216909
DIČ: CZ24216909

Projektant:
ing.Ševelová

IČ:
DIČ:

Zpracovatel:
ing.Ševelová

IČ:
DIČ:

Poznámka:

Náklady z rozpočtu	111 383,29
Ostatní náklady	0,00

Cena bez DPH 111 383,29

DPH základní	21,00%	ze	0,00	0,00
snižena	15,00%	ze	111 383,29	16 707,49

Cena s DPH v **CZK** 128 090,78

Projektant

Zpracovatel

Datum a podpis:

Razítko

Datum a podpis:

Razítko

Objednavatel

Zhotovitel

Datum a podpis:

Razítko

Datum a podpis:

Razítko

REKAPITULACE ROZPOČTU

Stavba: Oprava bytu-Chlupova1,byt č.9-OPRAVY

Místo: Chlupova 1,Brno

Datum: 10.07.2018

Objednatel: MmBrna,m.č.Kr.Pole

Projektant: ing.Ševelova

Zhotovitel: Abixeor s.r.o.

Zpracovatel: ing.Ševelova

Kód - Popis

Cena celkem [CZK]

1) Náklady z rozpočtu	111 383,29
HSV - Práce a dodávky HSV	27 928,08
1 - Ostatní	3 300,00
3 - Svislé a kompletní konstrukce	2 688,00
6 - Úpravy povrchů, podlahy a osazování výplní	10 119,80
9 - Ostatní konstrukce a práce, bourání	8 780,90
997 - Přesun sutě	2 356,38
998 - Přesun hmot	683,00
PSV - Práce a dodávky PSV	80 455,21
721 - Zdravotechnika - vnitřní kanalizace	1 829,08
722 - Zdravotechnika - vnitřní vodovod	1 621,88
725 - Zdravotechnika - zařizovací předměty	310,00
766 - Konstrukce truhlářské	10 720,00
775 - Podlahy skládané	10 507,85
776 - Podlahy povlakové	12 280,20
781 - Dokončovací práce - obklady	3 503,00
783 - Dokončovací práce - nátěry	12 104,00
784 - Dokončovací práce - malby a tapety	27 579,20
VRN - Vedlejší rozpočtové náklady	3 000,00
VRN6 - Územní vlivy	1 000,00
VRN7 - Provozní vlivy	0,00
VP - Vícepráce	0,00
2) Ostatní náklady	0,00
Zařízení staveniště	0,00
Projektové práce	0,00
Územní vlivy	0,00
Provozní vlivy	0,00
Jiné VRN	0,00
Kompietační činnost	0,00
Celkové náklady za stavbu 1) + 2)	111 383,29

ROZPOČET

Stavba: Oprava bytu-Chlupova1,byt č.9-OPRAVY

Místo: Chlupova 1,Brno Datum: 10.07.2018
 Objednatel: MmBrna,m.č.Kr.Pole Projektant: ing.Švetová
 Zhotovitel: Abixeor s.r.o. Zpracovatel: ing.Švetová

PČ	Typ	Kod	Popis	MJ	Množství	J.cena [CZK]	Cena celkem [CZK]
Náklady z rozpočtu							111 383,29
HSV - Práce a dodávky HSV							27 928,08
1 - Ostatní							3 300,00
1	K	1-pot.1	Položk.rozpočet a výkaz výměr,schem.půdorys	sada	1,000	300,00	300,00
2	K	1-pot.2	Zapravení drážek	sada	1,000	3 000,00	3 000,00
3 - Svislé a kompletní konstrukce							2 688,00
3	K	310235241	Zazdivka otvorů pl do 0,0225 m2 ve zdivu nadzákladovém cihlami pálenými tl do 300 mm	kus	2,000	1 344,00	2 688,00
6 - Úpravy povrchů, podlahy a osazování výplní							10 119,80
4	K	611325421	Oprava vnitřní vápenocementové štukové omítky stropů v rozsahu plochy 10%	m2	35,870	80,00	2 869,60
5	K	612321141	Vápenocementová omítka štuková dvouvrstvá vnitřních stěn	m2	5,745	100,00	574,50
6	K	612325121	Vápenocementová štuková omítka rýh ve stěnách šířky do 150 mm-sokl	m2	2,102	50,00	105,10
7	K	612325421	Oprava vnitřní vápenocementové štukové omítky stěn v rozsahu plochy do 10%	m2	85,378	50,00	4 268,90
8	K	619991011	Obalení konstrukci a prvků fólií přilepenou lepicí páskou	m2	5,085	20,00	101,70
9	K	642945111	Osazování protipožárních nebo protiplynových zárubní dveří jednokřídlových do 2,5 m2	kus	1,000	800,00	800,00
10	M	55331235	zárubeň ocelová pro běžné zdění -vchodové dveře- 900 L/P	kus	1,000	700,00	700,00
11	K	642-pc 1	Oprava omítky a zapravení po výměně zárubně	kus	1,000	300,00	300,00
12	K	642-pc 2	Výměna mřížky	kus	4,000	100,00	400,00
9 - Ostatní konstrukce a práce, bourání							8 780,90
13	K	952901111	Vyčištění budov bytové a občanské výstavby při výšce podlaží do 4 m	m2	35,870	50,00	1 793,50
14	K	952-pc 2	Odvoz a likvidace konzol, háčků a skob, polic,uriznout vedení	kus	1,000	200,00	200,00
15	K	965081611	plynů,světla,skřínky,dřezu,garnyže	m	14,010	100,00	1 401,00
16	K	968062455	Odsekání soklíků rovných	m	14,010	100,00	1 401,00
16	K	968062455	Vybourání dřevěných dveřních zárubní pl do 2 m2 a úprava otvoru(zvětšení) pro dveře 90/197	m2	1,700	200,00	340,00
17	K	978011121	Otlučení (osekáni) vnitřní vápenné nebo vápenocementové omítky stropů v rozsahu do 10 %	m2	35,870	60,00	2 152,20
18	K	978013121	Otlučení (osekáni) vnitřní vápenné nebo vápenocementové omítky stěn v rozsahu do 10 %	m2	85,378	20,00	1 707,56
19	K	978013191	Otlučení (osekáni) vnitřní vápenné nebo vápenocementové omítky stěn v rozsahu do 100 %	m2	7,848	78,00	612,14
20	K	978059511	Odsekání a odebrání obkladů stěn z vnitřních obkládaček	m2	5,745	100,00	574,50
997 - Přesun sutě							2 356,38

Číslo	Typ	Kód	Popis	MJ	Množství	J.cena [CZK]	Cena celkem [CZK]
21	K	997013213	Vnitrostaveništní doprava sutí a vybouraných hmot pro budovy v do 12 m ručně	t	2,340	500,00	1 170,00
22	K	997013501	Odvoz sutí a vybouraných hmot na skládku nebo meziskládku do 1 km se složením	t	2,340	200,00	468,00
23	K	997013509	Příplatek k odvozu sutí a vybouraných hmot na skládku ZKD 1 km přes 1 km	t	56,160	8,00	449,28
24	K	997013801	Poplatek za uložení stavebního odpadu na skládce (skládkovné)	t	2,340	115,00	269,10
998 - Přesun hmot							683,00
25	K	998018002	Přesun hmot ruční pro budovy v do 12 m	t	1,366	500,00	683,00
PSV - Práce a dodávky PSV							80 455,21
721 - Zdravotechnika - vnitřní kanalizace							1 829,08
26	K	721170973	Potrubí z PVC krácení trub DN 70	kus	2,000	50,00	100,00
27	K	721171803	Demontáž potrubí z PVC do D 75	m	2,000	10,00	20,00
28	K	721171904	Potrubí z PP vsazení odbočky do hrdla DN 75	kus	1,000	100,00	100,00
29	K	721171914	Potrubí z PP propojení potrubí DN 75	kus	2,000	50,00	100,00
30	K	721174042	Potrubí kanalizační z PP přípojovací DN 40	m	1,000	290,00	290,00
31	K	721174043	Potrubí kanalizační z PP přípojovací DN 50	m	2,000	200,00	400,00
32	K	721194104	Vyvedení a upevnění odpadních výpustek DN 40	kus	2,000	55,00	110,00
33	K	721226511	Zápachová uzavěrka podomítková pro pračku a myčku DN 40	kus	1,000	500,00	500,00
34	K	721290111	Zkouška těsnosti potrubí kanalizace vodou do DN 125	m	3,000	15,00	45,00
35	K	721290822	Přemístění vnitrostaveništní demontovaných hmot vnitřní kanalizace v objektech výšky do 12 m	t	0,004	20,00	0,08
36	K	721300912	Pročištění odpadů svislých v jednom podlaží do DN 200	kus	1,000	100,00	100,00
37	K	998721202	Přesun hmot procentní pro vnitřní kanalizace v objektech v do 12 m	%	40,000	1,60	64,00
722 - Zdravotechnika - vnitřní vodovod							1 621,88
38	K	722130801	Demontáž potrubí ocelové pozinkované zavítové do DN 25	m	4,000	50,00	200,00
39	K	722130821	Demontáž spoje na závit šroubení G 6/4	kus	2,000	50,00	100,00
40	K	722174002	Potrubí vodovodní plastové PPR svar polyfuze PN 16 D 20 x 2,8 mm	m	4,000	50,00	200,00
41	K	722181221	Ochrana vodovodního potrubí přilepenými termoizolačními trubkami z PE tl do 9 mm DN do 22 mm	m	4,000	50,00	200,00
42	K	722181812	Demontáž plstěných pásů z trub do D 50	m	4,000	20,00	80,00
43	K	722190401	Vyvedení a upevnění výpustku do DN 25	kus	3,000	50,00	150,00
44	K	722232062	Kohout kulový přímý G 3/4 PN 42 do 185°C vnitřní závit s vypouštěním	kus	2,000	100,00	200,00
45	K	722290226	Zkouška těsnosti vodovodního potrubí závitového do DN 50	m	4,000	50,00	200,00
46	K	722290234	Proplach a dezinfekce vodovodního potrubí do DN 80	m	4,000	50,00	200,00
47	K	722290822	Přemístění vnitrostaveništní demontovaných hmot pro vnitřní vodovod v objektech výšky do 12 m	t	0,004	20,00	0,08
48	K	998722202	Přesun hmot procentní pro vnitřní vodovod v objektech v do 12 m	%	90,000	1,02	91,80
725 - Zdravotechnika - zařizovací předměty							310,00
49	K	72561-01	Vyřazení plynového spotřebiče na základě vyřazovacího protokolu, likvidace spotřebiče	soub	1,000	100,00	100,00
50	K	725610810	Demontáž sporáků plynových	soub	1,000	200,00	200,00
51	K	998725202	Přesun hmot procentní pro zařizovací předměty v objektech v do 12 m	%	40,000	0,25	10,00
766 - Konstrukce truhlářské							10 720,00

PČ	Typ	Kod	Popis	MJ	Množství	J.cena [CZK]	Cena celkem [CZK]
52	K	76662811	Demontáž truhlářských prahů dveří jednokřídlových	kus	2,000	40,00	80,00
53	K	766695212	Montáž truhlářských prahů dveří 1křídlových šířky do 10 cm	kus	2,000	80,00	160,00
54	M	61187396	práh dveří dřevěný bukový tl 2cm dl 82- 92cm š 10cm+nátěr	kus	2,000	50,00	100,00
55	K	766-pc 1	Oprava dveří včetně zárubně, výměna kování, klik a zámku, seřízení po náteru	kus	3,000	500,00	1 500,00
56	K	766-pc 2	Oprava zárubně mezi kuchynkou a pokojem	kus	1,000	400,00	400,00
57	K	766-pc 6	D+m dveří vstupní 90/197 plně, PO do nové OK zárubně včetně kování, klika-koule a bezpečnostního zámku, kukátka	kus	1,000	8 000,00	8 000,00
58	K	998766202	Přesun hmot procentní pro konstrukce truhlářské v objektech v do 12 m	%	400,000	1,20	480,00
775 - Podlahy skládané							10 507,85
59	K	775413120	Montáž podlahové lišty ze dřeva tvrdého nebo měkkého připevněné vruty s přetmelením	m	18,820	50,00	941,00
60	M	61418203	lišta podlahová dřevěná dub	m	20,702	50,00	1 035,10
61	K	775591905	Oprava podlah dřevěných - tmelení celoplošné vlysové, parketové podlahy	m2	21,850	90,00	1 966,50
62	K	775591919	Oprava podlah dřevěných - broušení celkové včetně tmelení	m2	21,850	50,00	1 092,50
63	K	775591920	Oprava podlah dřevěných - vysátí povrchu	m2	21,850	5,00	109,25
64	K	775591926	Oprava podlah dřevěných - mezibroušení mezi vrstvami laku	m2	21,850	30,00	655,50
65	K	775591929	Oprava podlah dřevěných - celkové lakování	m2	21,850	200,00	4 370,00
66	K	998775202	Přesun hmot procentní pro podlahy dřevěné v objektech v do 12 m	%	260,000	1,30	338,00
776 - Podlahy povtlakové							12 280,20
67	K	776121111	Vodou ředitelná penetrace savého podkladu povlakových podlah ředěná v poměru 1:3	m2	7,750	50,00	387,50
68	K	776141122	Vyrovnání podkladu povlakových podlah stěrkou pevnosti 30 MPa tl 5 mm	m2	7,750	400,00	3 100,00
69	K	776221111	Lepení pásů z PVC standardním lepidlem	m2	7,750	200,00	1 550,00
70	M	284122450	podlahovina PVC	m2	8,525	400,00	3 410,00
71	K	776411111	Montáž a dod.obvodových soklíků výšky do 80 mm	m	14,060	120,00	1 687,20
72	K	776525111	Spojování podlah z plastů svařování za tepla	m2	7,750	200,00	1 550,00
73	K	7769918R	Očištění podkladu	m2	7,750	50,00	387,50
74	K	776-pc 1	D+m přechod.lišt 85-80 cm	m	2,000	50,00	100,00
75	K	776-pc 2	D+m přechod.lišt 120 cm	m	1,000	50,00	50,00
76	K	998776202	Přesun hmot procentní pro podlahy povtlakové v objektech v do 12 m	%	145,000	0,40	58,00
781 - Dokončovací práce - obklady							3 503,00
77	K	781474114	Montáž obkladů vnitřních keramických hladkých do 22 ks/m2 lepených flexibilním lepidlem	m2	2,298	500,00	1 149,00
78	M	597610401	obkládačky keramické -kuchyn	m2	2,530	600,00	1 518,00
79	K	781479191	Příplatek k montáži obkladů vnitřních keramických hladkých za plochu do 10 m2	m2	2,300	50,00	115,00
80	K	781479196	Příplatek k montáži obkladů vnitřních keramických hladkých za spárování tmelem	m2	2,300	50,00	115,00
81	K	781494111	dvousložkovým Plastové profily rohové lepené flexibilním lepidlem	m	3,600	100,00	360,00
82	K	781495111	Penetrace podkladu vnitřních obkladů	m2	2,300	60,00	138,00
83	K	998781202	Přesun hmot procentní pro obklady keramické v objektech v do 12 m	%	27,000	4,00	108,00
783 - Dokončovací práce - nátěry							12 104,00
84	K	783106801	Odstranění nátěrů z truhlářských konstrukcí obroušením	m2	17,350	100,00	1 735,00
85	K	783113101	Jednonásobný napouštěcí syntetický nátěr truhlářských konstrukcí	m2	17,350	90,00	1 561,50

Číslo	Typ	Kód	Popis	MJ	Množství	J.cena [CZK]	Cena celkem [CZK]
86	K	783114101	Základní jednonásobný syntetický nátěr truhlářských konstrukcí	m2	17,350	100,00	1 735,00
87	K	783117101	Krycí jednonásobný syntetický nátěr truhlářských konstrukcí	m2	17,350	100,00	1 735,00
88	K	783122131	Plošné (plné) tmelení truhlářských konstrukcí včetně přebroušení disperzním tmelem	m2	17,350	200,00	3 470,00
89	K	783314101	Základní jednonásobný syntetický nátěr zámečnických konstrukcí	m2	1,225	100,00	122,50
90	K	783315101	Mezinátěr jednonásobný syntetický standardní zámečnických konstrukcí	m2	1,225	100,00	122,50
91	K	783317101	Krycí jednonásobný syntetický standardní nátěr zámečnických konstrukcí	m2	1,225	100,00	122,50
92	K	783-pc 1	Umytí radiátoru a místní oprava	sada	1,000	1 500,00	1 500,00

784 - Dokončovací práce - malby a tapety

27 579,20

93	K	784121001	Oškrabání malby v místnostech výšky do 3,80 m	m2	169,870	50,00	8 493,50
94	K	784121011	Rozmyvání podkladu po oškrabání malby v místnostech výšky do 3,80 m	m2	169,870	20,00	3 397,40
95	K	784151011	Dvounásobné izolování vodou ředitelnými barvami v místnostech výšky do 3,80 m	m2	2,000	200,00	400,00
96	K	784221101	Dvounásobné bílé malby ze směsi za sucha dobře ošetřitelných v místnostech do 3,80 m	m2	169,870	90,00	15 288,30

VRN - Vedlejší rozpočtové náklady

3 000,00

97	K	030001000	Zařízení staveniště	sada	1,000	1 000,00	1 000,00
----	---	-----------	---------------------	------	-------	----------	----------

VRN6 - Územní vlivy

1 000,00

98	K	060001000	Územní vlivy	sada	1,000	1 000,00	1 000,00
----	---	-----------	--------------	------	-------	----------	----------

VRN7 - Provozní vlivy

1 000,00

99	K	070001000	Provozní vlivy	sada	1,000	1 000,00	1 000,00
----	---	-----------	----------------	------	-------	----------	----------

VP - Vícepráce

0,00

K							0,00
K							0,00
K							0,00
K							0,00
K							0,00

SOUHRNNÝ LIST STAVBY

Kód: Chlupova1,9inv
Stavba: Oprava bytu-Chlupova1,byt č.9

JKSO:
Místo: Chlupova 1,Brno

CC-CZ:
Datum: 10.7.2018

Objednatel:
MmBrna,m.č.Kr.Pole

IČ:
DIČ:

Zhotovitel:
Abixeor s.r.o.

IČ: Z4216909
DIČ: CZ24216909

Projektant:
ing.Ševelová

IČ:
DIČ:

Zpracovatel:
ing.Ševelová

IČ:
DIČ:

Poznámka:

Náklady z rozpočtů
Ostatní náklady ze souhrnného listu

52 245,25
0,00

Cena bez DPH

52 245,25

DPH základní 21,00% ze
snižena 15,00% ze

0,00
52 245,25

0,00
7 836,79

Cena s DPH

v CZK

60 082,04

Projektant

Zpracovatel

Datum a podpis:

Razítko

Datum a podpis:

Razítko

Objednavatel

Zhotovitel

Datum a podpis:

Razítko

Datum a podpis:

Razítko

REKAPITULACE OBJEKTŮ STAVBY

Kód: Chlupova1,9inv

Stavba: Oprava bytu-Chlupova1,byt č.9

Místo: Chlupova 1,Brno

Datum: ##

Objednatel: MmBrna,m.č.Kr.Pole

Projektant: ing.Ševelová

Zhotovitel: Abixeor s.r.o.

Zpracovatel: ing.Ševelová

Kód	Objekt	Cena bez DPH [CZK]	Cena s DPH [CZK]
1)	Náklady z rozpočtů	52 245,25	60 082,04
Chlupova 1.9inv	Oprava bytu-Chlupova1,byt č.9	52 245,25	60 082,04
2)	Ostatní náklady ze souhrnného listu	0,00	0,00
Ostatní náklady		0,00	0,00
Vyplň vlastní		0,00	0,00
Vyplň vlastní		0,00	0,00
Vyplň vlastní		0,00	0,00
Celkové náklady za stavbu 1) + 2)		52 245,25	60 082,04

KRYCÍ LIST ROZPOČTU

Stavba: Oprava bytu-Chlupova 1, byt č. 9-INVESTICE

JKSO:
Místo: Chlupova 1, Brno

CC-CZ:
Datum: 10.07.2018

Objednatel:
MmBrna, m.č. Kr. Pole

IČ:
DIČ:

Zhotovitel:
Abixeor s.r.o.

IČ: 24216909
DIČ: CZ24216909

Projektant:
ing. Ševelová

IČ:
DIČ:

Zpracovatel:
ing. Ševelová

IČ:
DIČ:

Poznámka:

Náklady z rozpočtu				52 245,25
Ostatní náklady				0,00
Cena bez DPH				52 245,25
DPH základní	21,00%	ze	0,00	0,00
snížená	15,00%	ze	52 245,25	7 836,79
Cena s DPH		v	CZK	60 082,04

Projektant

Zpracovatel

Datum a podpis: Razítko

Datum a podpis: Razítko

Objednavatel

Zhotovitel

Datum a podpis: Razítko

Datum a podpis: Razítko

REKAPITULACE ROZPOČTU

Stavba: Oprava bytu-Chlupova 1, byt č. 9-INVESTICE

Místo: Chlupova 1, Brno

Datum: 10.07.2018

Objednatel: MmBrna, m.č. Kr. Pole

Projektant: ing. Ševelová

Zhotovitel: Abixeor s.r.o.

Zpracovatel: ing. Ševelová

Kod - Popis

Cena celkem [CZK]

1) Náklady z rozpočtu	52 245,25
HSV - Práce a dodávky HSV	2 333,50
6 - Úpravy povrchů, podlahy a osazování výplní	1 200,00
9 - Ostatní konstrukce a práce, bourání	900,00
997 - Přesun sutě	217,50
998 - Přesun hmot	16,00
PSV - Práce a dodávky PSV	44 911,75
741 - Elektroinstalace - silnoproud	16 879,25
766 - Konstrukce truhlářské	28 032,50
HZS - Hodinové zúčtovací sazby	2 000,00
VRN - Vedlejší rozpočtové náklady	3 000,00
VRN6 - Územní vlivy	1 000,00
VRN7 - Provozní vlivy	1 000,00
VP - Vícepráce	0,00
2) Ostatní náklady	0,00
Zařízení staveniště	0,00
Projektové práce	0,00
Územní vlivy	0,00
Provozní vlivy	0,00
Jiné VRN	0,00
Kompletační činnost	0,00
Celkové náklady za stavbu 1) + 2)	52 245,25

ROZPOČET

Stavba: Oprava bytu-Chlupova1,byt č.9-INVESTICE

Místo: Chlupova 1,Brno

Datum: 10.07.2018

Objednatel: MmBrna,m.č.Kr.Pole

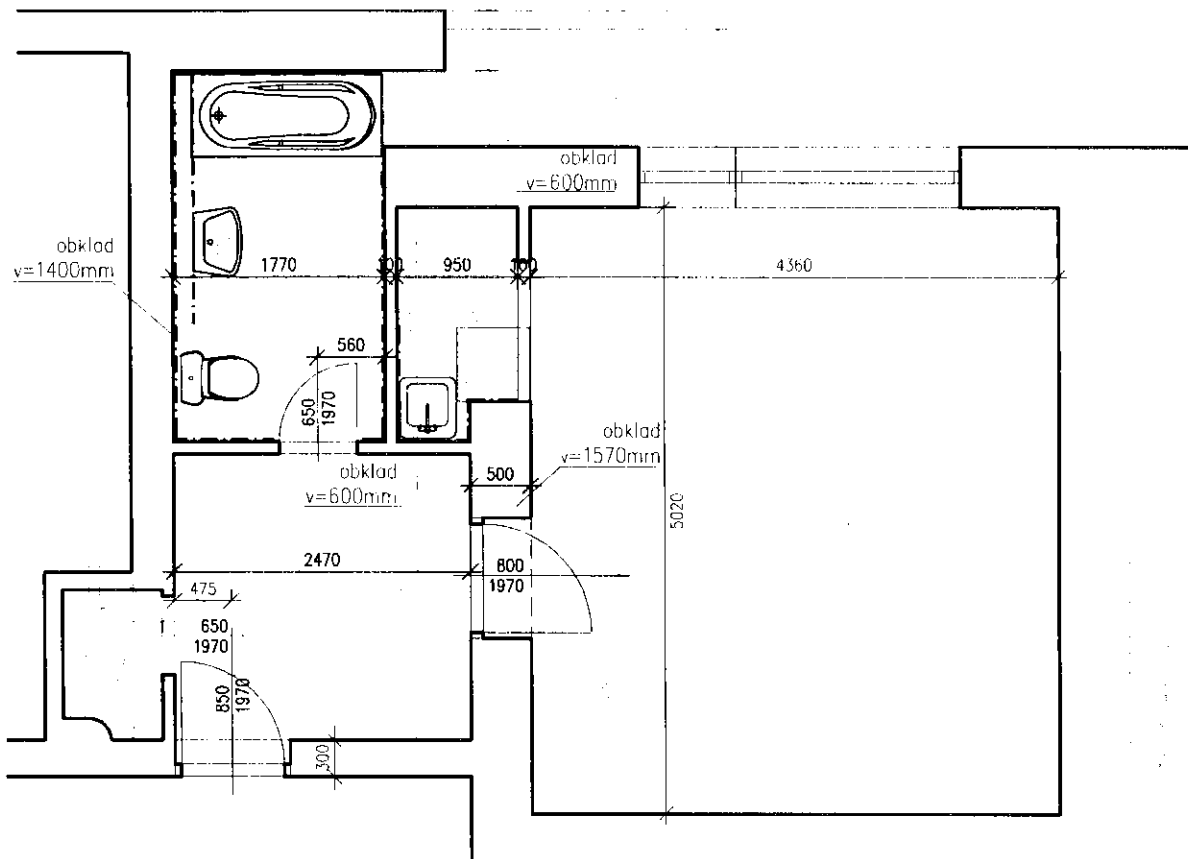
Projektant: ing.Ševelová

Zhotovitel: Abixeor s.r.o.

Zpracovatel: ing.Ševelová

PČ	Typ	Kód	Popis	MJ	Množství	J.cena [CZK]	Cena celkem [CZK]
Náklady z rozpočtu							52 245,25
HSV - Práce a dodávky HSV							2 333,50
6 - Úpravy povrchů, podlahy a osazování výplní							1 200,00
1	K	612135101	Hrubá výplň rýh ve stěnách maltou jakékoli šířky rýhy	m2	0,800	1 500,00	1 200,00
9 - Ostatní konstrukce a práce, bourání							900,00
2	K	971033231	Vybourání otvorů ve zdivu cihelném pl do 0.0225 m2 na MVC nebo MV tl do 150 mm	kus	2,000	90,00	180,00
3	K	974031132	Vysekání rýh ve zdivu cihelném hl do 50 mm š do 70 mm	m	8,000	90,00	720,00
997 - Přesun sutě							217,50
4	K	997013213	Vnitrostaveništní doprava suti a vybouraných hmot pro budovy v do 12 m ručně	t	0,058	1 000,00	58,00
5	K	997013501	Odvoz suti a vybouraných hmot na skládku nebo meziskládku do 1 km se složením	t	0,058	200,00	11,60
6	K	997013509	Příplatek k odvozu suti a vybouraných hmot na skládku ZKD 1 km přes 1 km	t	1,392	100,00	139,20
7	K	997013801	Poplatek za uložení stavebního odpadu na skládce (skládkovné)	t	0,058	150,00	8,70
998 - Přesun hmot							16,00
8	K	998018002	Přesun hmot ruční pro budovy v do 12 m	t	0,032	500,00	16,00
PSV - Práce a dodávky PSV							44 911,75
741 - Elektroinstalace - silnoproud							16 879,25
9	K	741120201	Montáž vodič Cu izotovaný plný a laněný s PVC pláštěm žíla 1,5-16 mm2 volně (CY, CHAH-R(V))	m	10,000	100,00	1 000,00
10	M	34142154	vodič silový s Cu jádrem 1,50mm2	m	5,000	5,00	25,00
11	M	34140824	vodič silový s Cu jádrem 2,50mm2	m	5,000	10,00	50,00
12	K	741122611	Montáž kabel Cu plný kulatý žíla 3x1,5 až 6 mm2 uložený pevně (CYKY)	m	40,000	60,00	2 400,00
13	M	34111030	kabel silový s Cu jádrem 1 kV 3x1,5mm2	m	20,000	51,00	1 020,00
14	M	34111036	kabel silový s Cu jádrem 1 kV 3x2,5mm2	m	20,000	25,00	500,00
15	K	741130021	Ukončení vodič izolovaný do 2,5 mm2 na svorkovnici	kus	30,000	6,00	180,00
16	K	741310001	Montáž vypínač nástěnný 1-jednopolový prostředí normální	kus	1,000	200,00	200,00
17	M	34535515	spínač jednopólový 10A bílý	kus	1,000	200,00	200,00
18	K	741310021	Montáž přepínač nástěnný 5-sériový prostředí normální	kus	2,000	200,00	400,00
19	M	34535575	spínač řazení 5 10A bílý	kus	2,000	200,00	400,00
20	K	741310022	Montáž přepínač nástěnný 6-střídaný prostředí normální	kus	2,000	200,00	400,00
21	M	34535675	spínač řazení 6 10A bílý	kus	2,000	210,00	420,00
22	K	741313003	Montáž zásuvka (polo)zapuštěná bezšroubové připojení 2x(2P+PE) dvojnásobná	kus	6,000	200,00	1 200,00
23	M	34555123	zásuvka 2násobná 16A bílá	kus	6,000	210,00	1 260,00

PČ	Typ	Kód	Popis	MJ	Množství	J.cena [CZK]	Cena celkem [CZK]
24	K	741330335	Montáž ovladač tlačítkový vestavný-objímka se žárovkou	kus	3,000	200,00	600,00
25	M	34513104	objímka žárovky E27 vestavná keramická 1332-667	kus	3,000	200,00	600,00
26	M	347112	žárovka čirá E27/42W	kus	3,000	100,00	300,00
27	K	74170-02	Pomocný instalační materiál (objímky, svorky, sádra, propojovací lišty, aj.)	kus	1,000	200,00	200,00
28	K	741810001	Celková prohlídka elektrického rozvodu a zařízení do 100 000,- Kč	kus	1,000	4 000,00	4 000,00
29	K	741811011	Kontrola rozvaděč nn silový hmotnosti do 200 kg	kus	1,000	1 300,00	1 300,00
30	K	998741202	Přesun hmot procentní pro silnoproud v objektech v do 12 m	%	325,000	0,69	324,35
766 - Konstrukce truhlářské							28 032,50
31	K	766-pc 3	D+m kuchynské linky, spodní skřínky cca 165cm vč. nerez, dřezu, horní včetně digestoře 190cm+polička 35/35cm-viz TZ	kus	1,000	28 000,00	28 000,00
32	K	998766202	Přesun hmot procentní pro konstrukce truhlářské v objektech v do 12 m	%	25,000	1,30	32,50
HZS - Hodinové zúčtovací sazby							2 000,00
33	K	HZS2211	Hodinová zúčtovací sazba instalater	hod	10,000	100,00	1 000,00
34	K	HZS2221	Hodinová zúčtovací sazba elektrikář	hod	10,000	100,00	1 000,00
VRN - Vedlejší rozpočtové náklady							3 000,00
35	K	030001000	Zařízení staveniště	sada	1,000	1 000,00	1 000,00
VRN6 - Územní vlivy							1 000,00
36	K	060001000	Územní vlivy	sada	1,000	1 000,00	1 000,00
VRN7 - Provozní vlivy							1 000,00
37	K	070001000	Provozní vlivy	sada	1,000	1 000,00	1 000,00
VP - Vícepráce							0,00
	K						0,00
	K						0,00
	K						0,00
	K						0,00
	K						0,00



1. Účel: Oprava bytu
 2. Měřítko: 1:50
 3. Číslo výkru: 1
 4. Datum: 06.2018
 5. Projektant: Ing. Eva Ševelová, Loděnice 50, 671 75
 6. Investor: Statutární město Brno, Městská část Královo Pole, Palackého třída 59, 612 93

Zodp.projektant	Ing.Eva Ševelová,Loděnice 50, 671 75		Měřítko	Číslo.výkr.	
Vypracovala	Ing.Eva Ševelová,Loděnice 50, 671 75				
Investor	Statutární město Brno, Městská část Královo Pole, Palackého třída 59, 612 93				
Akce	OPRAVA BYTU Chlupova 1, byt č. 9 612 93, Brno				
Obsah	PŮDORYS STÁVAJÍCÍ	Datum	06.2018	1:50	1