

Generali Pojišťovna a.s.

Bělehradská 299/132, Vinohrady, 120 00 Praha 2, Česká republika, IČO: 61859869
zastoupená Ing. Jitkou Vorlíčkovou, upisovatelem seniorem, Korporátní a průmyslové pojištění
a Marcelou Frýdovou, upisovatelem, Korporátní a průmyslové pojištění
Společnost je zapsaná v obchodním rejstříku vedeném Městským soudem v Praze, spisová značka B 2866
a je členem Skupiny Generali, zapsané v italském registru pojišťovacích skupin, vedeném IVASS
(dále jen "pojistitel")

a

Město Sokolov

Rokycanova 1929, 356 01 Sokolov, Česká republika, IČO: 00259586
zastoupená Bc. Janem Pickou, starostou města
(dále jen „pojistník“)

uzavírají tuto **pojistnou smlouvu o škodovém pojištění lesních porostů**

Pojištěným dle této pojistné smlouvy je:**Město Sokolov**

Rokycanova 1929, 356 01 Sokolov, Česká republika, IČO: 00259586
(dále jen „pojištěný“)

Osobou oprávněnou dle této pojistné smlouvy je pojištěný.**Makléřská doložka**

Pojistník prohlašuje, že uzavřel s pojišťovacím makléřem RESPECT, a.s. se sídlem Pod Krčským lesem 2016/22, 142 00 Praha 4, Česká republika, IČO: 251 46 351, agenturní číslo 10438422 (dále jen „zplnomocněný makléř“) plnou moc, na jejímž základě zplnomocněný makléř vykonává pro Pojistníka zprostředkovatelskou činnost v pojišťovnictví a je pověřen správou této pojistné smlouvy. Jednání týkající se této pojistné smlouvy budou prováděna výhradně prostřednictvím zplnomocněného makléře, který je oprávněn přijímat smluvně závazná oznámení a rozhodnutí obou smluvních stran. Písemnosti smluvní strany mající vztah k pojištění sjednanému touto pojistnou smlouvou se považují za doručené doručením na korespondenční adresu druhé smluvní strany. S ohledem na to budou jednání týkající se této pojistné smlouvy prováděna výhradně prostřednictvím zplnomocněného makléře, a to po dobu trvání pojištění nebo do okamžiku, kdy se pojistitel dozví, že plná moc byla odvolána. Pojistník se zavazuje o odvolání plné moci bez odkladu písemně informovat pojistitele.

Korespondenční adresy

Pojistitel: Generali Pojišťovna a.s., Na Pankráci 1720/123, 140 21 Praha 2, Česká republika
Pojistník: adresa makléře – RESPECT, a.s., Krymská 47, 360 01 Karlovy Vary, Česká republika

Článek 1**Úvodní ustanovení**

Pojištění lesních porostů se řídí touto pojistnou smlouvou, dále Všeobecnými pojistnými podmínkami pro pojištění majetku VPP M 2014/01 (dále jen „VPP M 2014“), Zvláštními pojistnými podmínkami pro zemědělské pojištění ZPP ZP 2014/01 (dále jen „ZPP ZP 2014/01“), zákonem č. 89/2012 Sb., občanským zákoníkem a ostatními obecně závaznými právními předpisy České republiky.

Článek 2

Předmět pojištění

Pojišťují se lesy ve vlastnictví Města Sokolov, sídlo Rokycanova 1929, 356 01 Sokolov.

Pojištění se sjednává na pojistnou částku, kterou je hodnota porostní skupiny vypočítaná dle standardních postupů Generali Pojišťovny na základě platné legislativy o oceňování nemovitostí.

Článek 3

Rozsah pojištění

Pojištění se vztahuje na lesní porosty poškozené nebo zničené v důsledku pojistného nebezpečí požáru a vichřice.

Článek 4

Pojistná doba a pojistné období

1. Pojistná doba je jeden kalendářní rok.
2. Počátek pojištění se sjednává na den 18. 7. 2018, 00:00 hod.
3. Pojištění se prodlužuje vždy na další pojistný rok a dále vždy z roku na rok, pokud pojistník nebo pojistitel nesdělí druhé smluvní straně nejméně 6 týdnů před uplynutím kalendářního roku, že na dalším trvání pojištění nemá zájem.

Článek 5

Místo pojištění

Pojištění se vztahuje na pojistné události, které během trvání pojištění nastanou na lesních porostech v katastrálních územích: Dolní Rychnov, Hrušková, Sokolov a Vítkov u Sokolova uvedených v přehledu lesních porostů č. 1, který je nedílnou součástí této smlouvy.

Článek 6

Pojistná částka

1. Pojištění se sjednává na pojistnou částku na porostní skupinu. Touto částkou je hodnota porostní skupiny stanovená na základě předloženého znaleckého posudku č 304/1/8/2017 vypracovaného [REDAKCE]
2. Pojistná částka stanovená dle odst. 1 tohoto článku se aktualizuje vždy, když dojde ke změně kvality porostu v porostní skupině, nejméně však jednou za 10 let.

Článek 7

Pojistné

1. Podkladem pro výpočet pojistného je celková hodnota lesních porostů vypočítaná dle odst. 1 článku 6 této smlouvy a uvedená v přehledu lesních porostů č. 1.
2. Přehled lesních porostů č. 1 je současně dokladem o výpočtu pojistného.

Článek 8

Pojistné plnění

1. Pojistitel poskytne pojištěnému plnění za škodu vzniklou požárem na lesních porostech, a to:

- a) u porostů do stáří 10 let ve výši nákladů na nové zalesnění, maximálně však 80.000,- Kč na jeden hektar porostu, který byl požárem zničen nebo poškozen natolik, že nedává záruku dalšího úspěšného vývoje a růstu a je nutno jej odstranit,
 - b) u ostatních porostů ve výši skutečně vzniklé škody v důsledku pojištěných pojistných nebezpečí, tj. úbytku vytěžitelné dřevní hmoty vyjádřeném podílem z hodnoty dané porostní skupiny.
 - c) plnění pojistitele se snižuje o cenu zužitkovatelných zbytků.
2. Pojištění se sjednává s franšizou 5 %, tzn., že v případě pojistné události je pojistitel povinen plnit jen pokud výše vzniklé škody přesáhne 5 % pojistné částky dané porostní skupiny
Dále se pojištění sjednává se spoluúčastí 10 % z pojistného plnění po odpočtu zužitkovatelných zbytků.
 3. Horní hranicí plnění pro jednu a všechny pojistné události za rok je 10 000 000,- Kč na lokalitu a 40 000 000,- Kč na celou pojistnou smlouvu.
 4. Horní hranice plnění na jednu pojistnou událost a všechny pojistné události způsobené vichřicí v jednom pojistném roce činí 150 000,- Kč

Článek 9

Povinnosti pojistníka/pojištěného

1. Pojistník/pojištěný je povinen:
poskytnout pojistiteli úplné a pravdivé údaje o předmětu pojištění;
 - a) umožnit pojistiteli prohlídku lesních porostů;
 - b) bez zbytečného odkladu oznámit pojistiteli změny, které nastaly v pojištěných porostech během trvání pojištění a mohou ovlivnit jejich hodnotu;
 - c) umožnit pojistiteli nahlédnout do Lesní hospodářské osnovy/Lesního hospodářského plánu pro pojištěné porosty;
 - d) oznámit pojistiteli vydání nového LHO/LHP pro výpočet nového pojistného.
2. V případě nesplnění povinností uvedených v odst. 1 tohoto článku jakož i povinností uložených pojistníkovi ZPP ZP 2014/01, je pojistitel oprávněn přiměřeně snížit plnění.

Článek 10

Uzavření pojistné smlouvy

Pojistná smlouva je uzavřena podpisem oprávněných osob obou zúčastněných stran.

Článek 11

Vznik pojištění a účinnost pojistné smlouvy

1. Pojištění vzniká dnem uvedeným v této smlouvě v článku 4 bodu 2. jako počátek pojištění, nejdříve však následující den po uzavření pojistné smlouvy.

Článek 12

Roční pojistné a dohoda o splátkách

1. Roční pojistné za pojištění rizika požár činí 8 993,- Kč.
2. Roční pojistné za pojištění rizika vichřice činí 10 000,- Kč.
3. Roční pojistné celkem činí **18 993,- Kč**.
4. Pojistné je splatné v jedné splátce, a to vždy 18.7. každého roku.
5. Platba bude prováděna na účet zplnomocněného makléře.
5. První pojistné je splatné na účet zplnomocněného makléře 10. 8. 2018.

Článek 13

Výklad pojmů

1. **LHO** je lesní hospodářská osnova, která se vyhotovuje pro lesy o rozloze do 50 ha na období 10 let.
2. **LHP** je lesní hospodářský plán, který se vyhotovuje pro lesy o rozloze nad 50 ha na období 10 let.
3. **Lokalita** je souvislá část lesního porostu oddělená od dalšího lesního porostu bezlesou prolukou nejméně 60 m širokou; v případě, že se v této proluce nachází veřejná komunikace sjízdná pro protipožární techniku, může být proluka užší.
4. **Porostní skupina** je souvislá část lesního porostu stejného stáří, zakmenění a bonity.
5. **Zakmenění** je údaj vyjadřující poměr hustoty daného porostu k hodnotě ideální.
6. **Dřevinnými lesními porosty** se rozumí, lesní porosty tvořené dřevinami stromovitého vzrůstu.

Článek 14

Prohlášení pojistníka/pojištěného

Pojistník prohlašuje, že převzal a před uzavřením pojistné smlouvy byl seznámen se všemi ustanoveními pojistné smlouvy, včetně všech příloh a pojistných podmínek, jejich obsahu rozumí a s rozsahem a podmínkami pojištění souhlasí. Pojistník prohlašuje, že před uzavřením pojistné smlouvy se seznámil též se sazebníkem administrativních poplatků.

Pojistník prohlašuje, že pojistiteli sdělil před uzavřením smlouvy všechny své pojistné potřeby a požadavky, tyto byly pojistitelem zaznamenány a žádné další nemá. Pojistník prohlašuje, že nabízené pojištění odpovídá jeho požadavkům a pojistnému zájmu. Zároveň pojistník prohlašuje, že mu byly pojistitelem úplně zodpovězeny všechny dotazy k sjednávanému pojištění. Pojistník se zavazuje plnit povinnosti uvedené v pojistných podmínkách a je si vědom, že v případě jejich porušení ho mohou postihnout nepříznivé následky (např. zánik pojištění, snížení nebo odmítnutí pojistného plnění).

Pojistník zprošťuje pojistitele mlčenlivostí o uzavřeném pojištění a o případných škodních událostech ve vztahu k zajistiteli pro potřeby zajištění pojistitele. V případě vzniku škodní události dále:

- pojistník zprošťuje státní zastupitelství, policii a další orgány činné v trestním řízení, hasičský záchranný sbor, lékaře, zdravotnická zařízení a záchrannou službu povinnosti mlčenlivosti;
- pojistník zmocňuje pojistitele, resp. jím pověřenou osobu, aby ve všech řízeních probíhajících v souvislosti se škodní událostí mohli nahlížet do soudních, policejních, případně jiných úředních spisů a vyhotovovat z nich kopie či výpisy;
- pojistník zmocňuje pojistitele k nahlédnutí do podkladů jiných pojišťoven v souvislosti se šetřením škodních událostí a s výplatou pojistných plnění.

Pojistník souhlasí s tím, aby pojistitel sděloval osobám oprávněným k přijetí pojistného plnění (např. v souvislosti s případnou vinkulací pojistného plnění nebo zřízením zástavního práva k pohledávkám z pojištění) informace týkající se pojištění sjednaného pojistnou smlouvou a v tomto rozsahu ho pojistník zprošťuje povinností mlčenlivosti.

Výše uvedené souhlasy a zmocnění pojistníka se vztahují i na dobu po smrti pojistníka nebo po zániku pojistníka, je-li právnickou osobou.

Pojistník prohlašuje, že všechny údaje, které sdělil pojistiteli (zejména ty, které jsou uvedené v pojistné smlouvě), jsou pravdivé a úplné. Pokud pojistník údaje nenapsal vlastnoručně, pojistník stvrzuje, že je ověřil a jsou pravdivé a úplné. Pojistník se zavazuje bez zbytečného odkladu oznámit všechny jejich případné změny (včetně změn osobních údajů) a je si vědom příp. negativních následků nenahlášení změn (zejména při doručování korespondence).

Pojistník prohlašuje, že je oprávněn výše uvedené prohlášení učinit i jménem pojištěného, je-li osobou odlišnou od pojistníka. Pro tento případ se zavazuje, že seznámí pojištěného s obsahem pojistné smlouvy včetně uvedených pojistných podmínek a s ostatních relevantních dokumentů a informací sdělených pojistitelem.

Pojistník prohlašuje, že byl informován o zpracování osobních údajů (viz. příloha Stručná informace o zpracování osobních údajů) a že podrobnosti týkající se osobních údajů jsou dostupné na www.generali.cz v sekci Osobní údaje a dále v obchodních místech pojistitele. Pojistník se zavazuje, že v tomto rozsahu vhodným způsobem informuje i pojištěné a dále se zavazuje, že pojistiteli bezodkladně oznámí případné změny osobních údajů.

Článek 15

Informace o platném právu a řešení stížností

Pojistná smlouva se řídí právním řádem České republiky, pojistné podmínky jsou vyhotoveny v českém jazyce a pojistitel s klienty komunikuje a podává jim informace v českém jazyce, pokud se v konkrétním případě na žádost klienta nedohodnou jinak.

V případě nespokojenosti se s případnou stížností může pojistník obrátit na pojistitele také elektronicky, a to na e-mailovou adresu stiznosti.cz@generali.com. V případě, že pojistník není spokojen s vyřízením stížnosti, nesouhlasí s ním nebo neobdržel reakci na svoji stížnost, může se obrátit na kancelář ombudsmana společnosti Generali Pojišťovna a.s.

Se stížností se může pojistník obrátit také na Českou národní banku, Na Příkopě 28, 115 03 Praha 1, která je orgánem dohledu nad pojišťovnictvím.

Další informace o způsobu vyřizování stížností také pojistník získá na internetových stránkách www.generali.cz.

Mimosoudní řešení sporů

V případě sporu z pojistné smlouvy jsou k jeho rozhodnutí příslušné obecné soudy.

V případě spotřebitelských sporů z neživotního pojištění mají spotřebitelé možnost řešit spor mimosoudně před Českou obchodní inspekcí www.coi.cz.

Článek 16

Ujednání k registru smluv

Smluvní strany se dohodly, že pokud tato smlouva podléhá povinnosti uveřejnění podle zákona č. 340/2015 Sb., o zvláštních podmínkách účinnosti některých smluv, uveřejňování těchto smluv a o registru smluv (zákon o registru smluv), je tuto smlouvu (vč. všech jejích dodatků) povinen uveřejnit pojistník, a to ve lhůtě a způsobem stanoveným tímto zákonem. Pojistník je povinen bezodkladně informovat pojistitele o zaslání smlouvy správci registru smluv zprávou do datové schránky ID: bcmp6yp. Pojistník je povinen zajistit, aby byly ve zveřejňovaném znění smlouvy skryty veškeré informace, které se dle zákona č. 106/1999 Sb., o svobodném přístupu k informacím, ve znění pozdějších předpisů, nezveřejňují (především se jedná o osobní údaje a obchodní tajemství pojistitele, přičemž za obchodní tajemství pojistitel považuje zejména údaje o pojistných částkách; o zabezpečení majetku; o bonifikaci za škodní průběh; o obratu klienta, ze kterého je stanovena výše pojistného; o sjednaných limitech/sublimitech plnění a výši spoluúčasti; o sazbách pojistného; o malusu/bonusu.

Nezajistí-li pojistník uveřejnění této smlouvy (vč. všech jejích dodatků) podle předchozího odstavce ani ve lhůtě 30 dní ode dne jejího uzavření, je oprávněn tuto smlouvu (vč. všech jejích dodatků) uveřejnit pojistitel. V takovém případě pojistník výslovně souhlasí s uveřejněním této smlouvy (vč. všech jejích dodatků) v registru smluv. Je-li pojistník osobou odlišnou od pojištěného, pojistník potvrzuje, že pojištěný dal výslovný souhlas s uveřejněním této smlouvy (vč. všech jejích dodatků) v registru smluv. Uveřejnění nepředstavuje porušení povinnosti mlčenlivosti pojistitele.

Článek 17

Závěrečná ustanovení

Pojistník podpisem této pojistné smlouvy stvrzuje, že uzavření této pojistné smlouvy bylo schváleno Radou města Sokolova dne 17. 7. 2018, usnesením č. 521/18RM/2018.

Tato smlouva má 6 stran a dále uvedené přílohy a je napsána ve dvou stejnopisech, z nichž každá ze smluvních stran obdrží po jednom.

Tato smlouva se řídí těmito pojistnými podmínkami, které jsou nedílnou součástí pojistné smlouvy:

Všeobecné pojistné podmínky pro pojištění majetku VPP M 2014/01
Zvláštní pojistné podmínky pro zemědělské pojištění ZPP ZP 2014/01

Obě smluvní strany prohlašují, že si pojistnou smlouvu před jejím podpisem přečetly, že byla uzavřena po vzájemném projednání podle jejich vůle, určitě a srozumitelně, že nebyla uzavřena v tísní ani za jinak jednostranně nevýhodných podmínek. Autentičnost smlouvy potvrzují svým podpisem

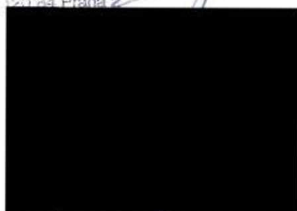
Přílohy: Přehled lesních porostů	1 list
Znalecký posudek	24 listů
Porostní mapa	2 listy
Stručná informace o zpracování osobních údajů	2 listy

V Praze dne 23. 7. 2018
za pojistitele
Generali Pojišťovna a.s.

V Sokolově dne 7. 8. 2018
za pojistníka
Město Sokolov



Generali Pojišťovna a.s. A452
generální sídlo
Bělehradská 132, 120 84 Praha 2



Vystavila: Marcela Frýdová, Korporátní a průmyslové pojištění


ZNALECKÝ POSUDEK č. 304/1/8/2017

VÝPOČET CENY ZJIŠTĚNÉ POZEMKŮ v k.ú. Dolní Rychnov, v k.ú. Hrušková, v k.ú. Sokolov a v k.ú. Vítkov u Sokolova

Objednatel posudku: Město Sokolov
Rokycanova 1929
356 01 Sokolov

Účel posudku: Výpočet ceny zjištěné lesních pozemků v k.ú. Dolní Rychnov,
v k.ú. Hrušková, v k.ú. Sokolov a v k.ú. Vítkov u Sokolova.

Vypracováno ke dni: 23. srpna 2017

Vypracoval: 

1. ÚVOD

1.1 Údaje o nemovitém majetku

- kraj: Karlovarský
- okres: Sokolov
- obec: Sokolov
- k.ú.: Dolní Rychnov; Hrušková; Sokolov; Vítkov u Sokolova

Oceňované pozemky podle stavu KN a skutečného způsobu využití ke dni 23.8.2017

obec	vlastník	LV	k.ú.	parcela č.	druh pozemku	výměra (m ²)
Sokolov	Město Sokolov	1	Dolní Rychnov	1057/1	lesní pozemek	1 405
			Hrušková	1045	lesní pozemek	1 978
				1445	lesní pozemek	76 417
			Sokolov	4092	lesní pozemek	17 118
				4097	lesní pozemek	138
				4100	lesní pozemek	636
				4108	lesní pozemek	32 850
				1508/1	lesní pozemek	1 368
				1508/2	lesní pozemek	757
				1510/2	lesní pozemek	345
				1762/1	lesní pozemek	6 299
				1762/6	lesní pozemek	4 912
				1762/7	lesní pozemek	19
				1763/1	lesní pozemek	4 705
				1763/17	lesní pozemek	1 250
				1763/4	lesní pozemek	361
				1763/5	lesní pozemek	792
				1763/6	lesní pozemek	3 253
				1763/7	lesní pozemek	136
				1763/8	lesní pozemek	8 209
				2062/1	lesní pozemek	5 036
				2062/6	lesní pozemek	425
				4021/1	lesní pozemek	76 046
				4021/239	lesní pozemek	7 300
				4021/252	lesní pozemek	56 129
				4021/258	lesní pozemek	490
			4046/1	lesní pozemek	21 601	
			4046/8	lesní pozemek	6 144	
			Vítkov u Sokolova	436/1	lesní pozemek	67
				436/8	lesní pozemek	2
				436/9	lesní pozemek	951
				437/2	lesní pozemek	843
						437/3
Celkem					338 073	

V Nové Rolí, dne 23.8.2017

Znalecký posudek obsahuje 28 stran textu včetně příloh a předává se objednateli ve dvou vyhotoveních.

Srovnávací sestava k pozemkům podle stavu KN a jednotek prostorového rozdělení lesa podle platných LHO

k.ú.	parcela č.	druh pozemku	výměra (m ²)	lesní porost	výměra (m ²)	SLT	kategorie	
Dolní Rychnov	1057/1	lesní pozemek	1 405	7 F a 6	1 405	3K	10	
Hrušková	1045	lesní pozemek	1 978	109 B b 7	1 978	5S	10	
	1445	lesní pozemek	76 417	109 A a 401	617	5K	10	
				109 A a 1a	1 700	6G	10	
				109 A a 3	13 800	6G	10	
				109 A a 7	2 100	6Q	10	
				109 A a 8a	17 900	7T	10	
				109 A a 8b	10 500	6N	10	
				109 A a 10	5 500	6N	10	
				109 A a 14/1b	24 300	6G	10	
				Sokolov	4092	lesní pozemek	17 118	20 A a 6
4097	lesní pozemek	138	138		3K	10		
4100	lesní pozemek	636			636	3S	10	
4108	lesní pozemek	32 850	20 A a 6		32 850	3K	10	
1508/1	lesní pozemek	1 368	7 E a 10i		368	3K	10	
			7 E a 7		1 000	3K	10	
1508/2	lesní pozemek	757	7 E a 101		477	3K	10	
			7 E a 7		280	3K	10	
1510/2	lesní pozemek	345	7 E a 10i		345	3K	10	
1762/1	lesní pozemek	6 299	7 C a 11		6 299	3K	32e/32c	
1762/6	lesní pozemek	4 912			4 912	3K	32e/32c	
1762/7	lesní pozemek	19			19	3K	32e/32c	
1763/1	lesní pozemek	4 705			4 705	3K	32e/32c	
1763/4	lesní pozemek	361			361	3K	32e/32c	
1763/5	lesní pozemek	792			792	3K	32e/32c	
1763/6	lesní pozemek	3 253			3 253	3K	32e/32c	
1763/7	lesní pozemek	136			136	3K	32e/32c	
1763/8	lesní pozemek	8 209			8 209	3K	32e/32c	
1763/17	lesní pozemek	1 250			1 250	3K	32e/32c	
2062/1	lesní pozemek	5 036			7 C a 11	5 036	3K	32e/32c
2062/6	lesní pozemek	425			7 C a 50i	425	3K	32e/32c
4021/1	lesní pozemek	76 046			7 A a 50i	35 546	4P	10
					7 A a 3	40 500	4P	10
					7 A a 3	3 700	4P	10
					7 A a 50i	3 600	4P	10
			7 A a 10i		3 100	4P	10	
			7 A a 50i	41 329	4P	10		
			7 A a 3	11 700	4P	10		
			7 A a 50i	490	4P	10		
			7 D a 50i	5 301	3K	10		
			7 D a 4	16 300	3K	10		
4046/8	lesní pozemek	6 144	7 D a 50i	6 144	3K	10		
Vítkov a Sokolova	436/1	lesní pozemek	67	8 G c 5	67	3L	10	
	436/8	lesní pozemek	2	8 G c 7	2	3O	10	
	436/9	lesní pozemek	951	8 G c 7	951	3O	10	
	437/2	lesní pozemek	843	8 G c 5	843	3L	10	
	437/3	lesní pozemek	91	8 G c 5	91	3L	10	
Celkem			338 073		338 073			

1.2 Speciální požadavky zadavatele

Stanovit cenu zjištěnou zadaných pozemků včetně lesních porostů. Výpočet ceny zjištěné provést s platností ke dni ocenění.

1.3 Vlastník nemovitosti (pozemků)

Město Sokolov
Rokycanova 1929
356 01 Sokolov

1.4 Podklady pro vypracování posudku

- Objednávka znaleckého posudku č. OBJ/1207/2017/OSM ze dne 8.8.2017
- Informace o parcelách KN pro oceňovaný pozemky – výpisy údajů z KN
- Ortofoto-mapa s podkladem vrstvy KN
- Porostní mapa a údaje platných LHO
- Územní plán města Sokolov
- Zákon č. 151/1997 Sb., o oceňování majetku v platném znění
- Mapy ochranných pásem, vodohospodářská mapa ČR
- Informace poskytnuté zadavatelem
- Fotodokumentace

1.5 Předpis, podle něhož se výpočet provádí

Zákon č. 151/1997 Sb., o oceňování majetku a o změně některých zákonů (zákon o oceňování majetku), jak vyplývá ze změn provedených zákonem č. 121/2000 Sb., č. 237/2004 Sb., č. 257/2004 Sb., č. 296/2007 Sb., č. 188/2011 Sb., č. 350/2012 Sb., č. 303/2013 Sb., č. 228/2014 Sb. a zákonnými opatřeními Senátu č. 340/2013 Sb. a č. 344/2013 Sb.

Vyhláška Ministerstva financí č. 441/2013 Sb., o provedení některých ustanovení zákona č. 151/1997 Sb., o oceňování majetku a o změně některých zákonů, ve znění vyhlášky č. 199/2014 Sb., č. 345/2015 Sb., č. 53/2016 Sb. a č. 443/2016 Sb. (oceňovací vyhláška).

1.6 Datum místního šetření – 21. srpna – 22. srpna 2017

1.7 Datum, k němuž se výpočet provádí – 23. srpna 2017

2. NÁLEZ

2.1 Pozemky

Předmětem ocenění jsou lesní pozemky v majetku Města Sokolov, které se nacházejí v k.ú. Dolní Rychnov, v k.ú. Hrušková, v k.ú. Sokolov a v k.ú. Vítkov u Sokolova. Výpočet ceny zjištěné je proveden podle platné oceňovací vyhlášky a zákona o oceňování majetku.

Oceňované pozemky místně leží v intravilánu města Sokolov a dále jihovýchodním směrem za částí obce Hrušková. Pozemky jsou přístupné převážně pozpevněných komunikacích. K pozemkům se nevážou žádná omezení vlastnického práva. Podle stavu v KN se jedná o 33 pozemkových parcel druhu pozemku „Lesní pozemek“. Pozemky jsou vedeny ve způsobu ochrany nemovitosti jako „Pozemek určený k plnění funkcí lesa“.

Jedná se o lesní pozemky využívané z velké části jako lesy příměstské ze zvýšenou funkcí rekreační.

V případě pozemků p.č. 4021/239 a p.č. 4021/252 v k.ú. Sokolov, které se místně nacházejí na SZ okraji města Sokolov v lokalitě „Jižní lom“, budou tyto pozemky oceněny s ohledem na skutečný způsob jejich využití v současné době. Na uvedených pozemcích byla realizována v období let 2013–2015 stavba (projekt) s názvem „Jižní lom - regenerace území“, kdy na jejich převážné ploše vznikly veřejné rekreační plochy včetně potřebné infrastruktury a vybavení. Pozemky budou proto oceněny podle § 9 odst. 2 jako - Jiné pozemky - skládky, sportoviště, skladové, manipulační, odstavné, rekreační plochy (viz. kapitola 3.2).

2.2 Lesní porosty

Lesní porosty jsou oceněny na základě grafických i numerických podkladů z platných lesních hospodářských osnov, aktualizovaných podle provedení terénního šetření znalcem (viz. kapitola 3.1).

2.3 Porovnání skutečného stavu s dokumentací

Údaje k oceňovaným pozemkům byly ověřeny znalcem. Uvedené údaje se shodují se skutečností.

3. OCENĚNÍ – výpočet ceny zjištěné

Ocenění je provedeno podle zákona č. 151/1997 Sb., o oceňování majetku ve znění zákonů č. 121/2000 Sb., č. 237/2004 Sb., č. 257/2004 Sb., č. 296/2007 Sb., č. 188/2011 Sb., č. 350/2012 Sb., č. 340/2013 Sb., č. 303/2013 Sb., č. 344/2013 Sb. a č. 228/2014 Sb. a vyhlášky MF ČR č. 441/2013 Sb. ve znění vyhlášky č. 199/2014 Sb., č. 345/2015 Sb., č. 53/2016 Sb. a č. 443/2016 Sb., kterou se provádějí některá ustanovení zákona č. 151/1997 Sb.

3.1 Lesní pozemky a lesní porosty

Ocenění lesních pozemků

Lesní pozemky jsou oceňovány podle § 7 a přílohy č. 6 vyhlášky na základě sazeb odpovídajících plošně převládajícím souborům lesních typů (SLT) dle příslušných porostních skupin. Základní cena je pak dále upravena srážkami ceny lesních pozemků podle přílohy č. 7 vyhlášky.

Základní cena lesního pozemku nesmí být nižší než 1,00 Kč za m².

Katastrální území: Sokolov

Parcela: 4092	Výměra: 17.118 m ²			Druh pozemku: lesní pozemek	
Porostní skupina	SLT	Výměra	šsr.	Cena/SLT	
Cena					
20Aa6	3K	17.118	0	2,66 Kč	45.533,88 Kč
Parcela: 4097	Výměra: 138 m ²			Druh pozemku: lesní pozemek	
Porostní skupina	SLT	Výměra	šsr.	Cena/SLT	
Cena					
20Aa6	3K	138	0	2,66 Kč	367,08 Kč
Parcela: 4100	Výměra: 636 m ²			Druh pozemku: lesní pozemek	
Porostní skupina	SLT	Výměra	šsr.	Cena/SLT	
Cena					
20Aa6	3S	636	0	6,00 Kč	3.816,00 Kč
Parcela: 4108	Výměra: 32.850 m ²			Druh pozemku: lesní pozemek	
Porostní skupina	SLT	Výměra	šsr.	Cena/SLT	
Cena					
20Aa6	3K	32.850	0	2,66 Kč	87.381,00 Kč
Parcela: 1508/1	Výměra: 1.368 m ²			Druh pozemku: lesní pozemek	
Porostní skupina	SLT	Výměra	šsr.	Cena/SLT	
Cena					
7Ea101	3K	368	0	2,66 Kč	978,88 Kč
7Ea7	3K	1.000	0	2,66 Kč	2.660,00 Kč
Parcela: 1508/2	Výměra: 757 m ²			Druh pozemku: lesní pozemek	
Porostní skupina	SLT	Výměra	šsr.	Cena/SLT	
Cena					
7Ea101	3K	477	0	2,66 Kč	1.268,82 Kč
7Ea7	3K	280	0	2,66 Kč	744,80 Kč
Parcela: 1510/2	Výměra: 345 m ²			Druh pozemku: lesní pozemek	
Porostní skupina	SLT	Výměra	šsr.	Cena/SLT	
Cena					
7Ea101	3K	345	0	2,66 Kč	917,70 Kč

Parcela: 1762/1	Výměra: 6.299 m ²			Druh pozemku: lesní pozemek	
Porostní skupina	SLT	Výměra	šsr.	Cena/SLT	
Cena					
7Call	3K	6.299	-50	2,66 Kč	8.377,67 Kč

Srážky v %:
Omezené hosp. na les.pozemcích stanovené zvl.předpisem nebo správním rozhodnutím (např.elektrovody, rozhodnutí o využití území apod.) -50

Parcela: 1762/6	Výměra: 4.912 m ²			Druh pozemku: lesní pozemek	
Porostní skupina	SLT	Výměra	šsr.	Cena/SLT	
Cena					
7Call	3K	4.912	-50	2,66 Kč	6.532,96 Kč

Srážky v %:
Omezené hosp. na les.pozemcích stanovené zvl.předpisem nebo správním rozhodnutím (např.elektrovody, rozhodnutí o využití území apod.) -50

Parcela: 1762/7	Výměra: 19 m ²			Druh pozemku: lesní pozemek	
Porostní skupina	SLT	Výměra	šsr.	Cena/SLT	
Cena					
7Call	3K	19	-50	2,66 Kč	25,27 Kč

Srážky v %:
Omezené hosp. na les.pozemcích stanovené zvl.předpisem nebo správním rozhodnutím (např.elektrovody, rozhodnutí o využití území apod.) -50

Parcela: 1763/1	Výměra: 4.705 m ²			Druh pozemku: lesní pozemek	
Porostní skupina	SLT	Výměra	šsr.	Cena/SLT	
Cena					
7Call	3K	4.705	-50	2,66 Kč	6.257,65 Kč

Srážky v %:
Omezené hosp. na les.pozemcích stanovené zvl.předpisem nebo správním rozhodnutím (např.elektrovody, rozhodnutí o využití území apod.) -50

Parcela: 1763/4	Výměra: 361 m ²			Druh pozemku: lesní pozemek	
Porostní skupina	SLT	Výměra	šsr.	Cena/SLT	
Cena					
7Call	3K	361	-50	2,66 Kč	480,13 Kč

Srážky v %:
Omezené hosp. na les.pozemcích stanovené zvl.předpisem nebo správním rozhodnutím (např.elektrovody, rozhodnutí o využití území apod.) -50

Parcela: 1763/5	Výměra: 792 m ²			Druh pozemku: lesní pozemek	
Porostní skupina	SLT	Výměra	šsr.	Cena/SLT	
Cena					
7Call	3K	792	-50	2,66 Kč	1.053,36 Kč

Srážky v %:
Omezené hosp. na les.pozemcích stanovené zvl.předpisem nebo správním rozhodnutím (např.elektrovody, rozhodnutí o využití území apod.) -50

Parcela: 1763/6	Výměra: 3.253 m ²			Druh pozemku: lesní pozemek	
Porostní skupina	SLT	Výměra	šsr.	Cena/SLT	
Cena					
7Call	3K	3.253	-50	2,66 Kč	4.326,49 Kč

Srážky v %:
Omezené hosp. na les.pozemcích stanovené zvl.předpisem nebo správním rozhodnutím (např.elektrovody, rozhodnutí o využití území apod.) -50

Parcela: 1763/7	Výměra: 136 m ²			Druh pozemku: lesní pozemek	
Porostní skupina	SLT	Výměra	šsr.	Cena/SLT	
Cena					
7Call	3K	136	-50	2,66 Kč	180,68 Kč

Srážky v %:
Omezené hosp. na les.pozemcích stanovené zvl.předpisem nebo správním rozhodnutím (např.elektrovody, rozhodnutí o využití území apod.) -50

Parcela: 1763/8	Výměra: 8.209 m ²			Druh pozemku: lesní pozemek	
Porostní skupina	SLT	Výměra	šsr.	Cena/SLT	
Cena					
7Call	3K	8.209	-50	2,66 Kč	10.917,97 Kč

Srážky v %:
Omezené hosp. na les.pozemcích stanovené zvl.předpisem nebo správním rozhodnutím (např.elektrovody, rozhodnutí o využití území apod.) -50

Parcela: 1763/17	Výměra: 1.250 m ²			Druh pozemku: lesní pozemek	
Porostní skupina	SLT	Výměra	šsr.	Cena/SLT	
Cena					
7Call	3K	1.250	-50	2,66 Kč	1.662,50 Kč

Srážky v %:
Omezené hosp. na les.pozemcích stanovené zvl.předpisem nebo správním rozhodnutím (např.elektrovody, rozhodnutí o využití území apod.) -50

Parcela: 2062/1	Výměra: 5.036 m ²			Druh pozemku: lesní pozemek	
Porostní skupina	SLT	Výměra	šsr.	Cena/SLT	
Cena					
7Call	3K	5.036	0	2,66 Kč	13.395,76 Kč

Parcela: 2062/6	Výměra: 425 m ²			Druh pozemku: lesní pozemek	
Porostní skupina	SLT	Výměra	šsr.	Cena/SLT	
Cena					
7Ca501	3K	425	0	2,66 Kč	1.130,50 Kč

Parcela: 4021/1	Výměra: 76.046 m ²			Druh pozemku: lesní pozemek	
Porostní skupina	SLT	Výměra	šsr.	Cena/SLT	
Cena					
7Aa3	4P	40.500	-20	4,01 Kč	129.924,00 Kč

Srážky v %:
Zhoršené odtokové poměry - edafické kat. O,P,Q ve všech veg. stupních -20

7Aa501 4P 35.546 -20 4,01 Kč 114.031,57 Kč

Srážky v %:
Zhoršené odtokové poměry - edafické kat. O,P,Q ve všech veg. stupních -20

Parcela: 4021/256	Výměra: 490 m ²			Druh pozemku: lesní pozemek	
Porostní skupina	SLT	Výměra	šsr.	Cena/SLT	
Cena					
7Aa501	4P	490	-20	4,01 Kč	1.571,92 Kč

Srážky v %:
Zhoršené odtokové poměry - edafické kat. O,P,Q ve všech veg. stupních -20

Parcela: 4046/1	Výměra: 21.601 m ²			Druh pozemku: lesní pozemek	
Porostní skupina	SLT	Výměra	šsr.	Cena/SLT	
Cena					
7Da4	3K	16.300	0	2,66 Kč	43.358,00 Kč
7Da501	3K	5.301	0	2,66 Kč	14.100,66 Kč

Parcela: 4097		Výměra: 138 m ²			Druh pozemku: lesní pozemek					
Porostní skupina		Etáž	Výměra	Věk	Zakm.	Obm.		Cena		
Dř. Zas.	AVB RVB	A _n	C	F ₂	H _n /Kč	K _v	šúpr.			
20Aa6		6	138	64	8	90				
BO	5 24 3	37,250	19,43	0,9496	29,0815	0,870	0,00	174,58 Kč		
BR	20 22 2	8,590	4,32	0,9060	6,5509	0,920	0,00	166,34 Kč		
KL	15 26 3	80,250	26,83	0,6700	30,0971	0,820	0,00	850,35 Kč		
LP	5 24 4	72,940	26,83	0,6720	46,2527	0,820	0,00	261,70 Kč		
MD	20 26 2	55,770	17,77	0,8461	39,9374	0,870	0,00	955,98 Kč		
OL	5 22 4	11,590	4,13	0,8690	8,4902	0,920	0,00	53,90 Kč		
OS	10 26 1	9,540	3,67	0,8530	6,9417	0,920	0,00	88,13 Kč		
SM	15 24 5	49,025	14,29	0,7330	31,8006	0,870	0,00	572,70 Kč		
TPC	5 28 7	14,780	2,50	1,0000	11,8240	1,000	0,00	81,59 Kč		
Cena za porostní skupinu								3.208,27 Kč		

Parcela: 4100		Výměra: 636 m ²			Druh pozemku: lesní pozemek					
Porostní skupina		Etáž	Výměra	Věk	Zakm.	Obm.		Cena		
Dř. Zas.	AVB RVB	A _n	C	F ₂	H _n /Kč	K _v	šúpr.			
20Aa6		6	636	64	8	90				
BO	5 24 3	37,250	19,43	0,9496	29,0815	0,870	0,00	804,57 Kč		
BR	20 22 2	8,590	4,32	0,9060	6,5509	0,920	0,00	766,61 Kč		
KL	15 26 3	80,250	26,83	0,6700	30,0971	0,820	0,00	3.919,00 Kč		
LP	5 24 4	72,940	26,83	0,6720	46,2527	0,820	0,00	1.206,09 Kč		
MD	20 26 2	55,770	17,77	0,8461	39,9374	0,870	0,00	4.419,64 Kč		
OL	5 22 4	11,590	4,13	0,8690	8,4902	0,920	0,00	248,39 Kč		
OS	10 26 1	9,540	3,67	0,8530	6,9417	0,920	0,00	406,17 Kč		
SM	15 24 5	49,025	14,29	0,7330	31,8006	0,870	0,00	2.639,39 Kč		
TPC	5 28 7	14,780	2,50	1,0000	11,8240	1,000	0,00	376,00 Kč		
Cena za porostní skupinu								14.785,86 Kč		

Parcela: 4108		Výměra: 32.850 m ²			Druh pozemku: lesní pozemek					
Porostní skupina		Etáž	Výměra	Věk	Zakm.	Obm.		Cena		
Dř. Zas.	AVB RVB	A _n	C	F ₂	H _n /Kč	K _v	šúpr.			
20Aa6		6	32.850	55	9	110				
BO	35 26 2	42,470	19,43	0,8772	35,6766	0,725	0,00	297.389,15 Kč		
BR	15 22 2	8,590	4,32	0,7810	6,8894	0,875	0,00	29.704,01 Kč		
JV	5 24 4	76,665	26,83	0,5479	48,7211	0,725	0,00	58.017,74 Kč		
OS	10 26 1	9,540	3,67	0,7000	7,0011	0,875	0,00	20.123,79 Kč		
TPC	30 28 7	14,780	2,50	1,0000	13,3020	1,000	0,00	131.091,21 Kč		
TR	5 24 3	81,810	30,70	0,3850	45,3396	0,675	0,00	50.267,46 Kč		
Cena za porostní skupinu								586.593,36 Kč		

Parcela: 1508/1		Výměra: 1.368 m ²			Druh pozemku: lesní pozemek					
Porostní skupina		Etáž	Výměra	Věk	Zakm.	Obm.		Cena		
Dř. Zas.	AVB RVB	A _n	C	F ₂	H _n /Kč	K _v	šúpr.			
7Ea7		7	1.000	73	9	130				
BO	5 16 7	22,470	19,43	0,4950	18,8413	0,765	0,00	720,68 Kč		
DB	95 16 7	54,825	30,70	0,4965	38,4103	0,715	0,00	26.090,17 Kč		
Cena za porostní skupinu								26.810,85 Kč		

Parcela: 1508/2		Výměra: 757 m ²			Druh pozemku: lesní pozemek					
Porostní skupina		Etáž	Výměra	Věk	Zakm.	Obm.		Cena		
Dř. Zas.	AVB RVB	A _n	C	F ₂	H _n /Kč	K _v	šúpr.			
7Ea7		7	280	73	9	130				
BO	5 16 7	22,470	19,43	0,4950	18,8413	0,765	0,00	201,79 Kč		
DB	95 16 7	54,825	30,70	0,4965	38,4103	0,715	0,00	7.305,25 Kč		
Cena za porostní skupinu								7.507,04 Kč		

Parcela: 1762/1		Výměra: 6.299 m ²			Druh pozemku: lesní pozemek					
Porostní skupina		Etáž	Výměra	Věk	Zakm.	Obm.		Cena		
Dř. Zas.	AVB RVB	A _n	C	F ₂	H _n /Kč	K _v	šúpr.			
7Ca11		11	6.299	110	7	120				
BK	10 26 4	80,390	26,83	0,8980	52,4488	0,950	-10,00	28.247,07 Kč		
Srážky/Přirážky v %:										
Přiblížování na svahu od 34 do 50%										
								-10,00		
BR	5 22 2	8,590	4,32	1,0000	6,0130	1,000	-10,00	1.704,42 Kč		
Srážky/Přirážky v %:										
Přiblížování na svahu od 34 do 50%										
								-10,00		
DB	60 22 5	65,410	30,70	0,8320	41,7051	0,950	-10,00	134.765,33 Kč		
Srážky/Přirážky v %:										
Přiblížování na svahu od 34 do 50%										
								-10,00		
JS	5 24 3	38,990	20,60	0,9080	26,1087	0,950	-10,00	7.030,61 Kč		
Srážky/Přirážky v %:										
Přiblížování na svahu od 34 do 50%										
								-10,00		
JV	10 22 6	63,210	26,83	0,8710	40,9619	0,950	-10,00	22.060,62 Kč		
Srážky/Přirážky v %:										
Přiblížování na svahu od 34 do 50%										
								-10,00		
LP	10 24 5	71,670	26,83	0,8740	46,2141	0,950	-10,00	24.889,28 Kč		
Srážky/Přirážky v %:										
Přiblížování na svahu od 34 do 50%										
								-10,00		
Cena za porostní skupinu								218.697,33 Kč		

Parcela: 1762/6		Výměra: 4.912 m ²			Druh pozemku: lesní pozemek					
Porostní skupina		Etáž	Výměra	Věk	Zakm.	Obm.		Cena		
Dř. Zas.	AVB RVB	A _n	C	F ₂	H _n /Kč	K _v	šúpr.			
7Ca11		11	4.912	110	7	120				
BK	10 26 4	80,390	26,83	0,8980	52,4488	0,950	-10,00	22.027,24 Kč		
Srážky/Přirážky v %:										
Přiblížování na svahu od 34 do 50%										
								-10,00		
BR	5 22 2	8,590	4,32	1,0000	6,0130	1,000	-10,00	1.329,11 Kč		
Srážky/Přirážky v %:										
Přiblížování na svahu od 34 do 50%										
								-10,00		
DB	60 22 5	65,410	30,70	0,8320	41,7051	0,950	-10,00	105.090,86 Kč		
Srážky/Přirážky v %:										
Přiblížování na svahu od 34 do 50%										
								-10,00		
JS	5 24 3	38,990	20,60	0,9080	26,1087	0,950	-10,00	5.482,51 Kč		
Srážky/Přirážky v %:										
Přiblížování na svahu od 34 do 50%										
								-10,00		
JV	10 22 6	63,210	26,83	0,8710	40,9619	0,950	-10,00	17.203,01 Kč		
Srážky/Přirážky v %:										
Přiblížování na svahu od 34 do 50%										
								-10,00		
LP	10 24 5	71,670	26,83	0,8740	46,2141	0,950	-10,00	19.408,82 Kč		
Srážky/Přirážky v %:										
Přiblížování na svahu od 34 do 50%										
								-10,00		
Cena za porostní skupinu								170.541,55 Kč		

Parcela: 1762/7		Výměra: 19 m ²			Druh pozemku: lesní pozemek					
Porostní skupina		Etáž	Výměra	Věk	Zakm.	Obm.		Cena		
Dř. Zas.	AVB RVB	A _n	C	F ₂	H _n /Kč	K _v	šúpr.			
7Ca11		11	19	110	7	120				
BK	10 26 4	80,390	26,83	0,8980	52,4488	0,950	-10,00	85,20 Kč		
Srážky/Přirážky v %:										
Přiblížování na svahu od 34 do 50%										
								-10,00		
BR	5 22 2	8,590	4,32	1,0000	6,0130	1,000	-10,00	5,14 Kč		
Srážky/Přirážky v %:										
Přiblížování na svahu od 34 do 50%										
								-10,00		

DB	60	22	5	65,410	30,70	0,8320	41,7051	0,950	-10,00	406,50 Kč
Srážky/Přirážky v %:										
Přibližování na svahu od 34 do 50%										
JS	5	24	3	38,990	20,60	0,9080	26,1087	0,950	-10,00	21,21 Kč
Srážky/Přirážky v %:										
Přibližování na svahu od 34 do 50%										
JV	10	22	6	63,210	26,83	0,8710	40,9619	0,950	-10,00	66,54 Kč
Srážky/Přirážky v %:										
Přibližování na svahu od 34 do 50%										
LP	10	24	5	71,670	26,83	0,8740	46,2141	0,950	-10,00	75,07 Kč
Srážky/Přirážky v %:										
Přibližování na svahu od 34 do 50%										
Cena za porostní skupinu										659,66 Kč

Parcela: 1763/1										
Výměra: 4.705 m ²										
Druh pozemku: lesní pozemek										
Porostní skupina										
Dř. Zas.	AVB	RVB		A ₀	C	F ₁	H ₀ /Kč	K _v	šúpr.	Cena
7Call				11	4,705	110	7		120	
BK	10	26	4	80,390	26,83	0,8980	52,4488	0,950	-10,00	21.098,98 Kč
Srážky/Přirážky v %:										
Přibližování na svahu od 34 do 50%										
BR	5	22	2	8,590	4,32	1,0000	6,0130	1,000	-10,00	1.273,10 Kč
Srážky/Přirážky v %:										
Přibližování na svahu od 34 do 50%										
DB	60	22	5	65,410	30,70	0,8320	41,7051	0,950	-10,00	100.662,15 Kč
Srážky/Přirážky v %:										
Přibližování na svahu od 34 do 50%										
JS	5	24	3	38,990	20,60	0,9080	26,1087	0,950	-10,00	5.251,47 Kč
Srážky/Přirážky v %:										
Přibližování na svahu od 34 do 50%										
JV	10	22	6	63,210	26,83	0,8710	40,9619	0,950	-10,00	16.478,05 Kč
Srážky/Přirážky v %:										
Přibližování na svahu od 34 do 50%										
LP	10	24	5	71,670	26,83	0,8740	46,2141	0,950	-10,00	18.590,90 Kč
Srážky/Přirážky v %:										
Přibližování na svahu od 34 do 50%										
Cena za porostní skupinu										163.354,65 Kč

Parcela: 1763/4										
Výměra: 361 m ²										
Druh pozemku: lesní pozemek										
Porostní skupina										
Dř. Zas.	AVB	RVB		A ₀	C	F ₁	H ₀ /Kč	K _v	šúpr.	Cena
7Call				11	361	110	7		120	
BK	10	26	4	80,390	26,83	0,8980	52,4488	0,950	-10,00	1.618,86 Kč
Srážky/Přirážky v %:										
Přibližování na svahu od 34 do 50%										
BR	5	22	2	8,590	4,32	1,0000	6,0130	1,000	-10,00	97,68 Kč
Srážky/Přirážky v %:										
Přibližování na svahu od 34 do 50%										
DB	60	22	5	65,410	30,70	0,8320	41,7051	0,950	-10,00	7.723,49 Kč
Srážky/Přirážky v %:										
Přibližování na svahu od 34 do 50%										
JS	5	24	3	38,990	20,60	0,9080	26,1087	0,950	-10,00	402,93 Kč
Srážky/Přirážky v %:										
Přibližování na svahu od 34 do 50%										
JV	10	22	6	63,210	26,83	0,8710	40,9619	0,950	-10,00	1.264,31 Kč
Srážky/Přirážky v %:										
Přibližování na svahu od 34 do 50%										
LP	10	24	5	71,670	26,83	0,8740	46,2141	0,950	-10,00	1.426,42 Kč

Srážky/Přirážky v %:										
Přibližování na svahu od 34 do 50%										
Cena za porostní skupinu										-10,00
Cena za porostní skupinu										12.533,69 Kč

Parcela: 1763/5										
Výměra: 792 m ²										
Druh pozemku: lesní pozemek										
Porostní skupina										
Dř. Zas.	AVB	RVB		A ₀	C	F ₁	H ₀ /Kč	K _v	šúpr.	Cena
7Call				11	792	110	7		120	
BK	10	26	4	80,390	26,83	0,8980	52,4488	0,950	-10,00	3.551,62 Kč
Srážky/Přirážky v %:										
Přibližování na svahu od 34 do 50%										
BR	5	22	2	8,590	4,32	1,0000	6,0130	1,000	-10,00	214,30 Kč
Srážky/Přirážky v %:										
Přibližování na svahu od 34 do 50%										
DB	60	22	5	65,410	30,70	0,8320	41,7051	0,950	-10,00	16.944,62 Kč
Srážky/Přirážky v %:										
Přibližování na svahu od 34 do 50%										
JS	5	24	3	38,990	20,60	0,9080	26,1087	0,950	-10,00	883,99 Kč
Srážky/Přirážky v %:										
Přibližování na svahu od 34 do 50%										
JV	10	22	6	63,210	26,83	0,8710	40,9619	0,950	-10,00	2.773,78 Kč
Srážky/Přirážky v %:										
Přibližování na svahu od 34 do 50%										
LP	10	24	5	71,670	26,83	0,8740	46,2141	0,950	-10,00	3.129,43 Kč
Srážky/Přirážky v %:										
Přibližování na svahu od 34 do 50%										
Cena za porostní skupinu										27.497,74 Kč

Parcela: 1763/6										
Výměra: 3.253 m ²										
Druh pozemku: lesní pozemek										
Porostní skupina										
Dř. Zas.	AVB	RVB		A ₀	C	F ₁	H ₀ /Kč	K _v	šúpr.	Cena
7Call				11	3.253	110	7		120	
BK	10	26	4	80,390	26,83	0,8980	52,4488	0,950	-10,00	14.587,67 Kč
Srážky/Přirážky v %:										
Přibližování na svahu od 34 do 50%										
BR	5	22	2	8,590	4,32	1,0000	6,0130	1,000	-10,00	880,21 Kč
Srážky/Přirážky v %:										
Přibližování na svahu od 34 do 50%										
DB	60	22	5	65,410	30,70	0,8320	41,7051	0,950	-10,00	69.597,02 Kč
Srážky/Přirážky v %:										
Přibližování na svahu od 34 do 50%										
JS	5	24	3	38,990	20,60	0,9080	26,1087	0,950	-10,00	3.630,82 Kč
Srážky/Přirážky v %:										
Přibližování na svahu od 34 do 50%										
JV	10	22	6	63,210	26,83	0,8710	40,9619	0,950	-10,00	11.392,79 Kč
Srážky/Přirážky v %:										
Přibližování na svahu od 34 do 50%										
LP	10	24	5	71,670	26,83	0,8740	46,2141	0,950	-10,00	12.853,60 Kč
Srážky/Přirážky v %:										
Přibližování na svahu od 34 do 50%										
Cena za porostní skupinu										112.942,11 Kč

Parcela: 1763/7										
Výměra: 136 m ²										
Druh pozemku: lesní pozemek										
Porostní skupina										
Dř. Zas.	AVB	RVB		A ₀	C	F ₁	H ₀ /Kč	K _v	šúpr.	Cena
7Call				11	136	110	7		120	
BK	10	26	4	80,390	26,83	0,8980	52,4488	0,950	-10,00	609,87 Kč
Srážky/Přirážky v %:										

Přibližování na svahu od 34 do 50%										-10,00
BR	5	22	2	8,590	4,32	1,0000	6,0130	1,000	-10,00	36,80 Kč
Srážky/Přirážky v %:										
Přibližování na svahu od 34 do 50%										-10,00
DB	60	22	5	65,410	30,70	0,8320	41,7051	0,950	-10,00	2.909,68 Kč
Srážky/Přirážky v %:										
Přibližování na svahu od 34 do 50%										-10,00
JS	5	24	3	38,990	20,60	0,9080	26,1087	0,950	-10,00	151,80 Kč
Srážky/Přirážky v %:										
Přibližování na svahu od 34 do 50%										-10,00
JV	10	22	6	63,210	26,83	0,8710	40,9619	0,950	-10,00	476,30 Kč
Srážky/Přirážky v %:										
Přibližování na svahu od 34 do 50%										-10,00
LP	10	24	5	71,670	26,83	0,8740	46,2141	0,950	-10,00	537,38 Kč
Srážky/Přirážky v %:										
Přibližování na svahu od 34 do 50%										-10,00
Cena za porostní skupinu										4.721,83 Kč

Parcela: 1763/8										Výměra: 8.209 m ²	Druh pozemku: lesní pozemek							
Porostní skupina										Etáž	Výměra	Věk	Zakm.	Obm.				
Df. Zas.	AVB	RVB	A _n	C	F _n	H _n /Kč	K _v	šúpr.	Cena									
7Call			11	8.209	110	7		120										
BK	10	26	4	80,390	26,83	0,8980	52,4488	0,950	-10,00	36.812,22 Kč								
Srážky/Přirážky v %:																		
Přibližování na svahu od 34 do 50%										-10,00								
BR	5	22	2	8,590	4,32	1,0000	6,0130	1,000	-10,00	2.221,23 Kč								
Srážky/Přirážky v %:																		
Přibližování na svahu od 34 do 50%										-10,00								
DB	60	22	5	65,410	30,70	0,8320	41,7051	0,950	-10,00	175.629,24 Kč								
Srážky/Přirážky v %:																		
Přibližování na svahu od 34 do 50%										-10,00								
JS	5	24	3	38,990	20,60	0,9080	26,1087	0,950	-10,00	9.162,44 Kč								
Srážky/Přirážky v %:																		
Přibližování na svahu od 34 do 50%										-10,00								
JV	10	22	6	63,210	26,83	0,8710	40,9619	0,950	-10,00	26.749,90 Kč								
Srážky/Přirážky v %:																		
Přibližování na svahu od 34 do 50%										-10,00								
LP	10	24	5	71,670	26,83	0,8740	46,2141	0,950	-10,00	32.436,28 Kč								
Srážky/Přirážky v %:																		
Přibližování na svahu od 34 do 50%										-10,00								
Cena za porostní skupinu										285.011,31 Kč								

Parcela: 1763/17										Výměra: 1.250 m ²	Druh pozemku: lesní pozemek							
Porostní skupina										Etáž	Výměra	Věk	Zakm.	Obm.				
Df. Zas.	AVB	RVB	A _n	C	F _n	H _n /Kč	K _v	šúpr.	Cena									
7Call			11	1.250	110	7		120										
BK	10	26	4	80,390	26,83	0,8980	52,4488	0,950	-10,00	5.605,47 Kč								
Srážky/Přirážky v %:																		
Přibližování na svahu od 34 do 50%										-10,00								
BR	5	22	2	8,590	4,32	1,0000	6,0130	1,000	-10,00	338,23 Kč								
Srážky/Přirážky v %:																		
Přibližování na svahu od 34 do 50%										-10,00								
DB	60	22	5	65,410	30,70	0,8320	41,7051	0,950	-10,00	26.743,40 Kč								
Srážky/Přirážky v %:																		
Přibližování na svahu od 34 do 50%										-10,00								
JS	5	24	3	38,990	20,60	0,9080	26,1087	0,950	-10,00	1.395,18 Kč								
Srážky/Přirážky v %:																		
Přibližování na svahu od 34 do 50%										-10,00								

JV	10	22	6	63,210	26,83	0,8710	40,9619	0,950	-10,00	4.377,80 Kč				
Srážky/Přirážky v %:														
Přibližování na svahu od 34 do 50%										-10,00				
LP	10	24	5	71,670	26,83	0,8740	46,2141	0,950	-10,00	4.939,13 Kč				
Srážky/Přirážky v %:														
Přibližování na svahu od 34 do 50%										-10,00				
Cena za porostní skupinu										43.399,21 Kč				

Parcela: 2062/1										Výměra: 5.036 m ²	Druh pozemku: lesní pozemek							
Porostní skupina										Etáž	Výměra	Věk	Zakm.	Obm.				
Df. Zas.	AVB	RVB	A _n	C	F _n	H _n /Kč	K _v	šúpr.	Cena									
7Call			11	5.036	50	7		120										
BR	15	22	2	8,590	4,32	0,6280	4,9011	0,850	0,00	3.146,84 Kč								
DB	50	22	4	73,020	30,70	0,3170	30,8808	0,650	0,00	50.542,62 Kč								
JR	5	12	3	5,710	4,32	0,8660	3,8666	0,850	-40,00	496,54 Kč								
Srážky/Přirážky v %:																		
Porosty dřevin s významně nižší produkční schopností - javor babyka, střeňcha, olše zelená, jeřáb ptačí, jiva, lipa, jirovec madřal-40,00																		
JV	30	20	6	63,210	26,83	0,3050	26,5481	0,650	0,00	26.070,79 Kč								
Cena za porostní skupinu										80.256,89 Kč								

Parcela: 4021/1										Výměra: 76.046 m ²	Druh pozemku: lesní pozemek							
Porostní skupina										Etáž	Výměra	Věk	Zakm.	Obm.				
Df. Zas.	AVB	RVB	A _n	C	F _n	H _n /Kč	K _v	šúpr.	Cena									
7Aa3			3	40.500	38	8		90										
BO	5	22	4	34,285	19,43	0,7455	24,4035	0,740	0,00	36.568,68 Kč								
BR	5	20	3	5,710	4,32	0,7980	4,3434	0,790	0,00	6.948,32 Kč								
DBC	10	22	4	73,020	30,70	0,2430	32,7870	0,590	0,00	78.344,56 Kč								
KL	15	22	5	63,970	26,83	0,2640	29,3080	0,690	0,00	122.851,67 Kč								
KS	2	18	7	50,730	26,83	0,2760	26,7411	0,690	-40,00	8.967,37 Kč								
Srážky/Přirážky v %:																		
Porosty dřevin s významně nižší produkční schopností - javor babyka, střeňcha, olše zelená, jeřáb ptačí, jiva, lipa, jirovec madřal-40,00																		
MD	5	24	4	44,040	17,77	0,5463	25,6970	0,740	0,00	38.507,02 Kč								
OL	25	22	4	11,590	4,13	0,4080	5,7389	0,790	0,00	45.904,38 Kč								
OS	5	24	1	9,540	3,67	0,3520	4,5890	0,790	0,00	7.341,24 Kč								
SM	5	20	6	43,450	14,29	0,3235	18,9786	0,740	0,00	28.439,44 Kč								
TPC	20	20	9	7,420	2,50	0,6790	4,6725	0,940	-50,00	17.788,38 Kč								
Srážky/Přirážky v %:																		
Ostatní vlivy, např. škody způsobené střeňbou, poškozením lesa, prosycháním korun listnáčů, hníloby listnáčů v dolní části koruny-50,00																		
VR	3	16	9	7,420	2,50	0,6790	4,6725	0,940	0,00	5.336,51 Kč								
Cena za porostní skupinu										396.997,57 Kč								

Parcela: 4021/239										Výměra: 7.300 m ²	Druh pozemku: lesní pozemek							
Porostní skupina										Etáž	Výměra	Věk	Zakm.	Obm.				
Df. Zas.	AVB	RVB	A _n	C	F _n	H _n /Kč	K _v	šúpr.	Cena									
7Aa3			3	3.700	30	5		90										
BR	20	20	3	5,710	4,32	0,7090	2,6528	0,750	0,00	1.472,28 Kč								
DB	40	22	4	73,020	30,70	0,1720	18,9895	0,550	0,00	15.457,47 Kč								
JS	10	22	3	35,445	20,60	0,3281	12,7353	0,700	0,00	3.298,45 Kč								
JV	10	24	4	72,940	26,83	0,2710	19,6629	0,650	0,00	4.728,93 Kč								
JVJ	5	18	7	50,730	26,83	0,1920	15,7094	0,650	0,00	1.889,06 Kč								
KS	10	18	7	50,730	26,83	0,1920	15,7094	0,650	-40,00	2.266,87 Kč								
Srážky/Přirážky v %:																		
Porosty dřevin s významně nižší produkční schopností - javor babyka, střeňcha, olše zelená, jeřáb ptačí, jiva, lipa, jirovec madřal-40,00																		
OL	5	18	5	8,420	4,13	0,2290	2,5562	0,750	0,00	354,67 Kč								

Cena za porostní skupinu 29.467,73 Kč

Parcela: 4021/252										
Výměra: 56.129 m ² Druh pozemku: lesní pozemek										
Porostní skupina										
Dř. Zas.	AVB	RVB	Etáž	Výměra	Věk	Zakm.	Obm.	K _v	šúpr.	Cena
A _n	C	F _a	H _a /Kč	K _v	šúpr.					
7Aa3										
	3	11.700	38	8	90					
BR	10	20	3	5,710	4,32	0,7980	4,3434	0,790	0,00	4.014,58 Kč
DB	25	22	4	73,020	30,70	0,2430	32,7870	0,590	0,00	56.582,18 Kč
JV	10	24	4	72,940	26,83	0,3700	35,1126	0,690	0,00	28.346,37 Kč
LP	45	24	4	72,940	26,83	0,3700	35,1126	0,690	0,00	127.558,66 Kč
OL	5	18	5	8,420	4,13	0,3710	4,5773	0,790	0,00	2.115,39 Kč
OS	5	24	1	9,540	3,67	0,3520	4,5890	0,790	0,00	2.120,60 Kč
Cena za porostní skupinu 220.737,98 Kč										

Parcela: 4046/1										
Výměra: 21.601 m ² Druh pozemku: lesní pozemek										
Porostní skupina										
Dř. Zas.	AVB	RVB	Etáž	Výměra	Věk	Zakm.	Obm.	K _v	šúpr.	Cena
A _n	C	F _a	H _a /Kč	K _v	šúpr.					
7Da4										
	4	16.300	49	9	120					
BO	10	24	3	38,880	19,43	0,7560	30,7208	0,645	0,00	32.298,29 Kč
BR	5	20	3	5,710	4,32	0,8660	4,9714	0,845	0,00	3.423,66 Kč
DBC	5	26	2	92,420	30,70	0,2920	43,8500	0,645	0,00	23.050,86 Kč
KL	10	26	3	89,690	26,83	0,4020	46,8897	0,645	0,00	49.297,54 Kč
KS	5	26	3	89,690	26,83	0,4020	46,8897	0,645	-40,00	14.789,26 Kč
Srážky/Přirážky v %:										
Porosty dřevin s významně nižší produkční schopností - javor babyka, stěmcha, olše zelená, jeřáb ptačí, jiva, lípa, jirovec machil-40,00										
LP	20	26	3	89,690	26,83	0,4020	46,8897	0,645	0,00	98.595,07 Kč
SMP	25	26	3	83,920	26,83	0,3300	33,5411	0,645	0,00	88.158,62 Kč
VJ	20	26	2	43,020	19,43	0,7730	33,8986	0,645	0,00	71.278,51 Kč
Cena za porostní skupinu 390.891,81 Kč										

Katastrální území: Dolní Rychnov

Parcela: 1057/1										
Výměra: 1.405 m ² Druh pozemku: lesní pozemek										
Porostní skupina										
Dř. Zas.	AVB	RVB	Etáž	Výměra	Věk	Zakm.	Obm.	K _v	šúpr.	Cena
A _n	C	F _a	H _a /Kč	K _v	šúpr.					
7Fa6										
	5	1.405	63	8	90					
TPC	100	28	7	14,780	2,50	1,0000	11,8240	1,000	0,00	16.612,72 Kč
Cena za porostní skupinu 16.612,72 Kč										

Katastrální území: Hrušková

Parcela: 1045										
Výměra: 1.978 m ² Druh pozemku: lesní pozemek										
Porostní skupina										
Dř. Zas.	AVB	RVB	Etáž	Výměra	Věk	Zakm.	Obm.	K _v	šúpr.	Cena
A _n	C	F _a	H _a /Kč	K _v	šúpr.					
109Bb7										
	7	1.978	69	8	110					
BR	30	26	1	11,210	4,32	0,8850	8,3341	0,945	-17,00	3.878,98 Kč
Srážky/Přirážky v %:										
Přiblížování na svahu od 51 do 70° -17,00										
KL	30	30	1	102,810	26,83	0,5799	56,7126	0,795	-17,00	22.206,12 Kč
Srážky/Přirážky v %:										
Přiblížování na svahu od 51 do 70° -17,00										
OL	40	26	2	18,060	4,13	0,8540	12,8210	0,945	-17,00	7.956,41 Kč
Srážky/Přirážky v %:										
Přiblížování na svahu od 51 do 70° -17,00										
Cena za porostní skupinu 34.041,51 Kč										

Parcela: 1445										
Výměra: 76.417 m ² Druh pozemku: lesní pozemek										
Porostní skupina										
Dř. Zas.	AVB	RVB	Etáž	Výměra	Věk	Zakm.	Obm.	K _v	šúpr.	Cena
A _n	C	F _a	H _a /Kč	K _v	šúpr.					
109Aa10										
	10	5.500	99	8	110					
SM	100	26	4	67,540	14,29	0,9030	49,8998	0,945	-5,00	246.386,50 Kč
Srážky/Přirážky v %:										
Přiblížování na podmíněně neúrodném podloží -5,00										
Cena za porostní skupinu 246.386,50 Kč										

Parcela: 109Aa14/1b										
Výměra: 12.100 m ² Druh pozemku: lesní pozemek										
Porostní skupina										
Dř. Zas.	AVB	RVB	Etáž	Výměra	Věk	Zakm.	Obm.	K _v	šúpr.	Cena
A _n	C	F _a	H _a /Kč	K _v	šúpr.					
109Aa14/1b										
	14	12.100	137	4	120					
BO	15	26	3	38,880	19,43	1,0000	15,5520	1,000	-9,00	25.686,46 Kč
Srážky/Přirážky v %:										
Přiblížování na trvale neúrodném podloží -9,00										
SM	85	30	2	94,350	14,29	1,0000	37,7400	1,000	-9,00	353.221,87 Kč
Srážky/Přirážky v %:										
Přiblížování na trvale neúrodném podloží -9,00										
	1b	12.200	9	5	120					
BR	35	20	3	5,710	4,32	0,4820	2,4950	0,645	-16,00	5.772,12 Kč
Srážky/Přirážky v %:										
Přiblížování na trvale neúrodném podloží -16,00										
OL	5	20	5	8,420	4,13	0,0280	2,1251	0,645	-21,00	660,52 Kč
Srážky/Přirážky v %:										
Přiblížování na trvale neúrodném podloží -21,00										
SM	60	30	2	94,350	14,29	0,0570	9,4267	0,445	-9,00	27.942,97 Kč
Srážky/Přirážky v %:										
Přiblížování na trvale neúrodném podloží -9,00										
Cena za porostní skupinu 413.283,94 Kč										

Parcela: 109Aa1a										
Výměra: 1.700 m ² Druh pozemku: lesní pozemek										
Porostní skupina										
Dř. Zas.	AVB	RVB	Etáž	Výměra	Věk	Zakm.	Obm.	K _v	šúpr.	Cena
A _n	C	F _a	H _a /Kč	K _v	šúpr.					
109Aa1a										
	1a	1.700	7	9	120					
SM	100	30	2	94,350	14,29	0,0570	16,9601	0,435	-5,00	11.920,50 Kč
Srážky/Přirážky v %:										
Přiblížování na podmíněně neúrodném podloží -5,00										
Cena za porostní skupinu 11.920,50 Kč										

Parcela: 109Aa3										
Výměra: 13.800 m ² Druh pozemku: lesní pozemek										
Porostní skupina										
Dř. Zas.	AVB	RVB	Etáž	Výměra	Věk	Zakm.	Obm.	K _v	šúpr.	Cena
A _n	C	F _a	H _a /Kč	K _v	šúpr.					
109Aa3										
	3	13.800	26	9	120					
MD	10	32	1	71,410	17,77	0,3180	31,3448	0,530	-16,00	19.257,47 Kč
Srážky/Přirážky v %:										
Kmeny postižené v dolní části hnilobou jádra v průměrné délce 2m -11,00										
Přiblížování na podmíněně neúrodném podloží -5,00										
SM	90	34	1	105,060	14,29	0,1660	26,4220	0,530	-16,00	146.097,59 Kč
Srážky/Přirážky v %:										
Kmeny postižené v dolní části hnilobou jádra v průměrné délce 2m -11,00										
Přiblížování na podmíněně neúrodném podloží -5,00										
Cena za porostní skupinu 165.355,06 Kč										

Parcela: 109Aa7										
Výměra: 2.100 m ² Druh pozemku: lesní pozemek										
Porostní skupina										
Dř. Zas.	AVB	RVB	Etáž	Výměra	Věk	Zakm.	Obm.	K _v	šúpr.	Cena
A _n	C	F _a	H _a /Kč	K _v	šúpr.					
109Aa7										
	7	2.100	66	9	100					
BO	5	28	1	45,710	19,43	0,9280	39,4361	0,830	0,00	3.436,85 Kč
SM	95	30	2	82,450	14,29	0,6110	50,3477	0,830	0,00	83.368,21 Kč
Cena za porostní skupinu 86.805,06 Kč										

Parcela: 109Aa8a										
Výměra: 17.900 m ² Druh pozemku: lesní pozemek										
Porostní skupina										
Dř. Zas.	AVB	RVB	Etáž	Výměra	Věk	Zakm.	Obm.	K _v	šúpr.	Cena
A _n	C	F _a	H _a /Kč	K _v	šúpr.					
109Aa8a										
	8a	17.900	80	7	120					
BO	30	24	3	38,880	19,43	0,8890	25,7047	0,800	-9,00	100.489,06 Kč
Srážky/Přirážky v %:										
Přiblížování na trvale neúrodném podloží -9,00										
BR	15	20	3	5,710	4,32	1,0000	3,9970	1,000	-16,00	9.014,83 Kč
Srážky/Přirážky v %:										
Přiblížování na trvale neúrodném podloží -16,00										
OL	5	20	5	8,420	4,13	1,0000	5,8940	1,000	-21,00	4.167,35 Kč

Srážky/Přirážky v %:		
Přibližování na trvale neúrodném podloží		-21,00
SM 50 26 4 72,030 14,29 0,6140 34,8197 0,800	-9,00	226.870,92 Kč
Srážky/Přirážky v %:		
Přibližování na trvale neúrodném podloží		-9,00
Cena za porostní skupinu		340.542,16 Kč
109Aa8b	8b	10.500 80 9 110
BR 5 24 1 11,210 4,32 1,0000 10,0690 1,000	-8,00	4.872,99 Kč
Srážky/Přirážky v %:		
Přibližování na podmíněně neúrodném podloží		-8,00
SM 95 30 2 88,405 14,29 0,6932 59,0999 0,850	-5,00	476.038,34 Kč
Srážky/Přirážky v %:		
Přibližování na podmíněně neúrodném podloží		-5,00
Cena za porostní skupinu		480.911,33 Kč

Katastrální území: Vítkov u Sokolova

Parcela: 435/1		Výměra: 67 m ²		Druh pozemku: lesní pozemek	
Porostní skupina		Etáž	Výměra	Věk	Zakm.
Dř. Zas.	AVB RVB	A _u	C	F _a	H _a /Kč
8Gc5		5	67	53	6
KL 10 24 4	72,940	26,83	0,6720	34,6896	0,815 0,00
OL 90 24 3	13,520	4,13	1,0000	8,1120	0,965 0,00
Cena za porostní skupinu		661,45 Kč			

Parcela: 436/9		Výměra: 951 m ²		Druh pozemku: lesní pozemek	
Porostní skupina		Etáž	Výměra	Věk	Zakm.
Dř. Zas.	AVB RVB	A _u	C	F _a	H _a /Kč
8Gc7		7	951	83	4
OL 95 22 4	11,590	4,13	1,0000	4,6360	1,000 0,00
SM 5 30 2	69,946	14,29	1,0000	27,9792	1,000 0,00
Cena za porostní skupinu		5.518,80 Kč			

Parcela: 437/2		Výměra: 843 m ²		Druh pozemku: lesní pozemek	
Porostní skupina		Etáž	Výměra	Věk	Zakm.
Dř. Zas.	AVB RVB	A _u	C	F _a	H _a /Kč
8Gc5		5	843	63	6
KL 10 24 4	72,940	26,83	0,6720	34,6896	0,815 0,00
OL 90 24 3	13,520	4,13	1,0000	8,1120	0,965 0,00
Cena za porostní skupinu		8.322,49 Kč			

Parcela: 437/3		Výměra: 91 m ²		Druh pozemku: lesní pozemek	
Porostní skupina		Etáž	Výměra	Věk	Zakm.
Dř. Zas.	AVB RVB	A _u	C	F _a	H _a /Kč
8Gc5		5	91	63	6
KL 10 24 4	72,940	26,83	0,6720	34,6896	0,815 0,00
OL 90 24 3	13,520	4,13	1,0000	8,1120	0,965 0,00
Cena za porostní skupinu		898,40 Kč			

Cena lesních pozemků a lesních porostů celkem:

Cena lesních pozemků	780 647 Kč
Cena lesních porostů	4 995 839 Kč
Celkem	5 776 486 Kč

3.2 Pozemky s rekreačním způsobem využití

Kraj:	Karlovarský
Okres:	Sokolov
Obec:	Sokolov
Katastrální území:	Sokolov
Počet obyvatel:	23 678
Základní cena stavebního pozemku vyjmenované obce ZCv = 825,00 Kč/m ²	

Index polohy

Typ staveb na pozemku pro stanovení indexu polohy: Inženýrské stavby

Název znaku	č.	P _i
1. Druh a účel užití stavby: Druh hlavní stavby v jednotném funkčním celku	I	0,60
2. Převažující zástavba v okolí pozemku: Rekreační oblasti	III	0,00
3. Možnost napojení pozemku na inženýrské sítě obce: Pozemek lze napojit pouze na některé sítě v obci	II	0,00
4. Dopravní dostupnost: Příjezd po zpevněné komunikaci	II	0,00
5. Parkovací možnosti: Omezené parkovací možnosti	I	-0,02
6. Výhodnost pozemku nebo stavby z hlediska komerční využitelnosti: Poloha bez vlivu na komerční využití	II	0,00
7. Vlivy ostatní neuvedené: Vlivy snižující cenu - V KN jako lesní pozemky s ochranou nemovitosti jako "PUPFL".	I	-0,30

$$\text{Index polohy } I_P = P_1 * (1 + \sum_{i=2}^7 P_i) = 0,408$$

Index polohy pozemku $I_P = 0,408$ **Jiné pozemky oceněné dle § 9**

Přehled použitých jednotkových cen jiných pozemků

Zatřídění	Zákl. cena [Kč/m ²]	Koeficienty	Index P	Index T	Úprava	Upr. cena [Kč/m ²]
§ 9 odst. 2 - jiné pozemky - skládky, sportoviště, skladové, manipulační, odstavné, rekreační plochy						
§ 9 odst. 2	825,-	0,50	0,408	1,000		168,30

Index tříh I je pro tento typ pozemku roven 1.

Typ	Název	Parcelní číslo	Výměra [m ²]	Jedn. cena [Kč/m ²]	Srážka	Cena [Kč]
§ 9 odst. 2	lesní pozemek	4021/239	7 300,00	168,30		1 228 590 Kč
§ 9 odst. 2	lesní pozemek	4021/252	56 129,00	168,30		9 446 511 Kč
Jiné pozemky - celkem			63 429,00			10 675 101 Kč

Pozemky rekreačně využívané - zjištěná cena = 10 675 101 Kč

3.3 Rekapitulace cen pozemků**Cena pozemků a porostů podle parcel:****Katastrální území: Sokolov**

Parcela: 4092		Výměra: 17.118 m ²		Druh pozemku: lesní pozemek	
Cena lesních pozemků		45.533,86 Kč			
Cena lesních porostů		397.962,62 Kč			
Cena celkem		443.496,50 Kč			

Katastrální území: Dolní Rychnov

Parcela: 1057/1	Výměra: 1.405 m²	Druh pozemku: Lesní pozemek
Cena lesních pozemků		3.737,30 Kč
Cena lesních porostů		16.612,72 Kč
Cena celkem		20.350,02 Kč

Katastrální území: Hrušková

Parcela: 1045	Výměra: 1.978 m²	Druh pozemku: lesní pozemek
Cena lesních pozemků		13.272,38 Kč
Cena lesních porostů		34.041,51 Kč
Cena celkem		47.313,89 Kč

Parcela: 1445	Výměra: 76.417 m²	Druh pozemku: lesní pozemek
Cena lesních pozemků		243.355,36 Kč
Cena lesních porostů		1.745.204,55 Kč
Cena celkem		1.988.559,91 Kč

Katastrální území: Vítkov u Sokolova

Parcela: 436/1	Výměra: 67 m²	Druh pozemku: lesní pozemek
Cena lesních pozemků		130,65 Kč
Cena lesních porostů		661,45 Kč
Cena celkem		792,10 Kč

Parcela: 436/8	Výměra: 2 m²	Druh pozemku: lesní pozemek
Cena lesních pozemků		8,94 Kč
Cena celkem		8,94 Kč

Parcela: 436/9	Výměra: 951 m²	Druh pozemku: lesní pozemek
Cena lesních pozemků		4.250,97 Kč
Cena lesních porostů		5.518,80 Kč
Cena celkem		9.769,77 Kč

Parcela: 437/2	Výměra: 843 m²	Druh pozemku: lesní pozemek
Cena lesních pozemků		1.643,85 Kč
Cena lesních porostů		8.322,49 Kč
Cena celkem		9.966,34 Kč

Parcela: 437/3	Výměra: 91 m²	Druh pozemku: lesní pozemek
Cena lesních pozemků		177,45 Kč
Cena lesních porostů		898,40 Kč
Cena celkem		1.075,85 Kč

Cena pozemků a porostů celkem:

Cena lesních pozemků a porostů 5 776 486 Kč

Cena rekreačně využívaných pozemků 10 675 101 Kč

Celkem 16 451 587 Kč

Výsledná cena po zaokrouhlení dle § 50: 16 451 590,- Kč

4. REKAPITULACE

Na základě podkladů, provedených šetření a výpočtů stanovuji cenu zjištěnou lesních pozemků ve vlastnictví Města Sokolov v k.ú. Dolní Rychnov, v k.ú. Hrušková, v k.ú. Sokolov a v k.ú. Vítkov u Sokolova, v okresu Sokolov, v kraji Karlovarském, takto:

Zjištěná cena pozemků celkem činí

16 451 590 Kč

slovy: Šestnáctimilionůčtyřístapadesátjednatiscpětsetředesát korun českých

V Nové Roli dne 23. srpna 2017



Znalecká doložka:

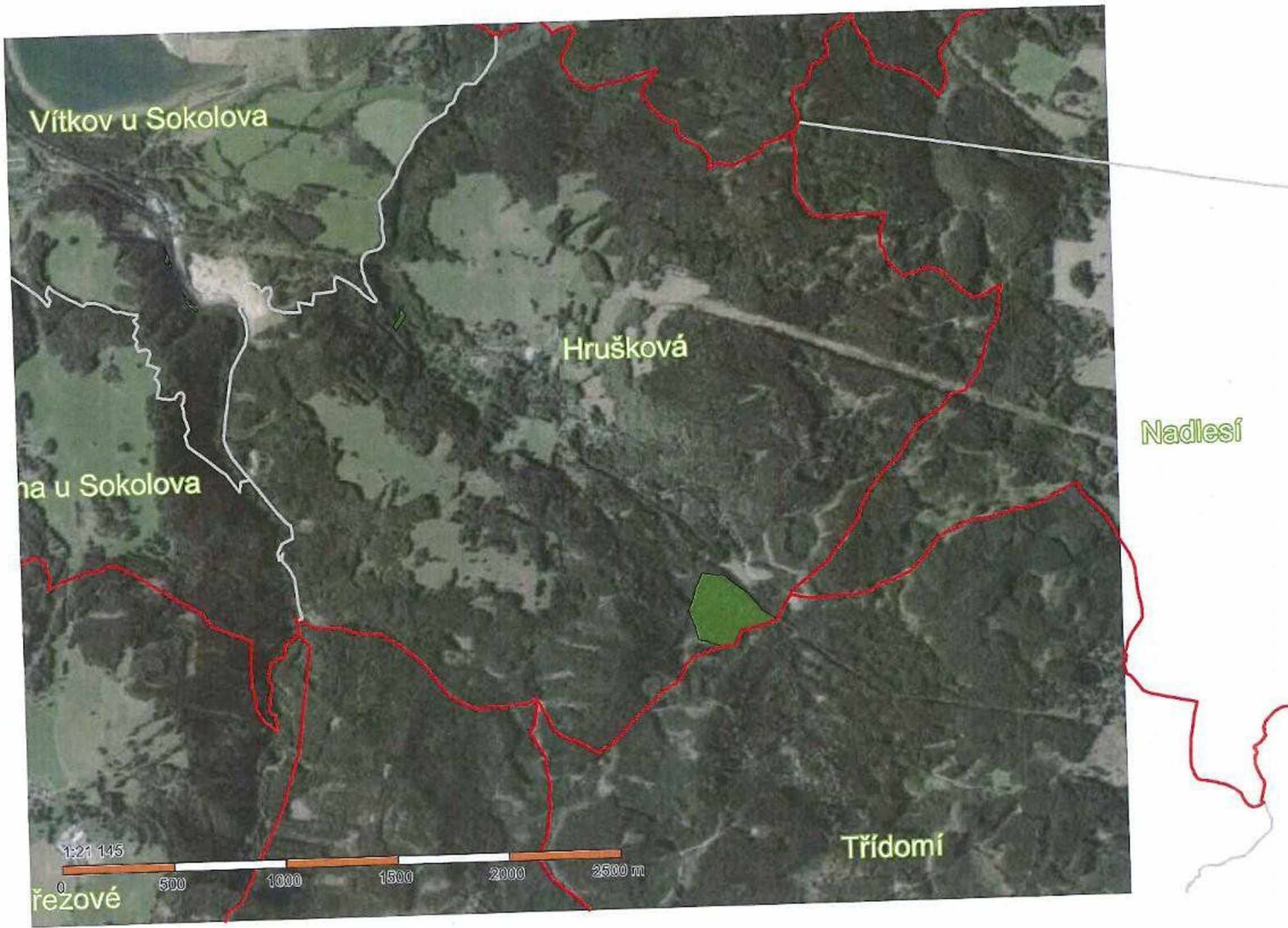
Znalecký posudek jsem podal jako znalec jmenovaný rozhodnutím předsedy Krajského soudu v Plzni ze dne 22.6.2011 pod č.j. Spr 403/2010, pro základní obor ekonomika, odvětví ceny a odhady, se specializací lesní pozemky a lesní porosty, oceňování pozemků a trvalých porostů, škody na lesních porostech. Znalecký posudek je zapsán pod pořadovým číslem 304/1/8/2017 ve znaleckém deníku. Znalečné a náhrada nákladů účtovány podle objednávky č. OBJ/1207/2017/OSM.

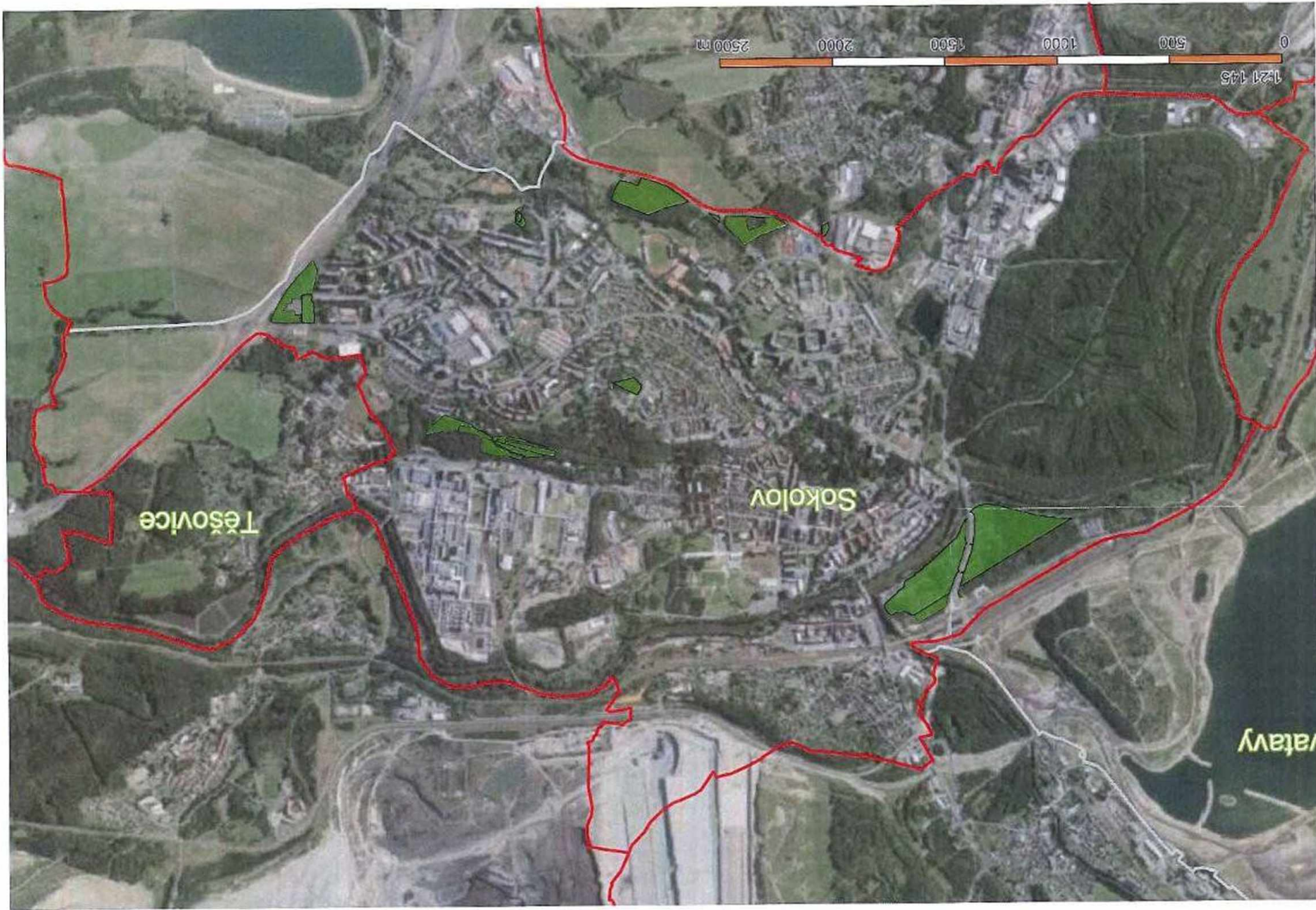
V Nové Roli dne 23. srpna 2017

podpis znalce

Seznam příloh:

- Porostní mapa se situačním zákresem pozemků
- Fotodokumentace





Dovolujeme si Vás stručně informovat o zpracování Vašich osobních údajů v naší společnosti. Další podrobnosti naleznete na www.generali.cz v sekci Osobní údaje nebo Vám je rádi poskytneme na vyžádání ve všech našich obchodních místech.

Kdo je správcem Vašich údajů?

Správcem Vašich osobních údajů je Generali Pojišťovna a.s., IČO 61859869, se sídlem Bělehradská 299/132, Vinohrady, 120 00 Praha 2.

V jakých situacích budeme Vaše údaje zpracovávat?

Příprava a uzavření smlouvy

Poskytnutí údajů je zcela dobrovolné, pokud nám však nesdělíte údaje nezbytné pro sjednání pojištění, nebudeme moci připravit nabídku pojištění ani s Vámi pojistnou smlouvu (příp. dodatek) uzavřít. Za účelem přípravy nabídky pojistné smlouvy a k jejímu samotnému uzavření potřebujeme nezbytně znát Vaše identifikační údaje v rozsahu jméno, příjmení, rodné číslo (datum narození) a adresa bydliště, v případě fyzické osoby podnikatele též identifikační číslo, bylo-li přiděleno. Můžeme Vás také požádat o poskytnutí dalších potřebných údajů dle charakteru Vámi požadovaného produktu, např. údaje o pojišťovaném majetku či vztazích, povolání, příjmech, rizikovém chování, provozovaných sportech, znalostech a zkušenostech v oblasti investic apod. V případě, že jste pojistnou smlouvu podepsal(a) biometricky, budeme zpracovávat Váš podpis prostřednictvím technologie pro automatické rozpoznávání biometrických prvků, v rámci které jsou jako neoddělitelná součást grafické podoby podpisu zaznamenávány dynamické parametry pohybu ruky.

Plnění smlouvy

Zpracování osobních údajů je rovněž nutné pro řádnou správu pojistných smluv včetně jejich změn, likvidaci pojistných událostí, poskytování asistenčních služeb a naší vzájemnou komunikaci. Další údaje, které zpracováváme, souvisejí s tím, jaké produkty využíváte a jaké osobní údaje jste nám sdělil(a) či které jsme zjistili například při likvidaci pojistné události.

Plnění právní povinnosti

Povinnost zpracovávat Vaše osobní údaje (v různém rozsahu) nám ukládá mnoho právních předpisů. Vaše údaje potřebujeme například při plnění povinností, které nám ukládají předpisy na úseku distribuce pojištění a pojišťovnictví či na úseku opatření proti legalizaci výnosů z trestné činnosti a financování terorismu. Také jsme povinni poskytnout součinnost soudům, orgánům činným v trestním řízení, správci daně, České národní bance jako orgánu dohledu, exekutorům apod.

Ochrana našich oprávněných zájmů či oprávněných zájmů třetí strany

Osobní údaje můžeme zpracovávat též z důvodu oprávněných zájmů spočívajících:

- ve vyhodnocování a řízení rizik,
- v řízení kvality poskytovaných služeb a vztahů se zákazníky,
- v přípravě nezávazné nabídky či kalkulace výše pojistného, pokud následně nedojde k uzavření smlouvy,
- v přípravě, sjednání a plnění smluv sjednaných ve Váš prospěch,
- v zajištění a soupojištění,
- ve vnitřních administrativních účelech (např. interní evidence, reporting),
- v ochraně našich právních nároků (např. při vymáhání dlužného pojistného nebo jiných našich pohledávek, dále v rámci soudních řízení či řízení před orgány mimosoudního řešení sporů, před Českou národní bankou či dalšími orgány veřejné moci),
- v prevenci a odhalování pojistného podvodu a dalšího protiprávního jednání,
- v přímém marketingu (Vaše kontaktní a identifikační údaje v rozsahu jméno, příjmení, adresa, telefon a e-mailová adresa můžeme zpracovávat i pro účely přímého marketingu naší společnosti, tj. pro zaslání nabídky vlastních produktů a služeb, a to i e-mailem a SMS).

Dochází k plně automatizovanému rozhodování?

V rámci povinnosti postupovat obezřetně a pro ochranu našich oprávněných zájmů posuzujeme rizika též na základě analýz Vašich údajů (tzv. profilování), a to i před uzavřením smlouvy (např. jaká je pravděpodobnost vzniku pojistné události či zda budete schopen plnit své smluvní závazky). Profilování též používáme za účelem vytvoření nabídky, která nejlépe odpovídá Vašim potřebám, a pro účely rozhodnutí, se kterými nabídkami Vás oslovíme. V rámci těchto analýz však nikdy nedochází k plně automatizovanému rozhodování.

Kdo je příjemcem osobních údajů?

Vaše osobní údaje předáváme v odůvodněných případech a pouze v nezbytném rozsahu těmto kategoriím příjemců:

- zajistitelům,
- jiným pojišťovnám v souladu se zákonem za účelem prevence a odhalování pojistného podvodu a dalšího protiprávního jednání, a to i prostřednictvím k tomuto účelu zřízeného systému nebo v případě sjednání soupojištění podle § 2817 občanského zákoníku,
- našim smluvním partnerům (v rámci skupiny Generali nebo mimo ni), např. našim distributorům, asistenčním službám, samostatným likvidátorům pojistných událostí, lékařům, znalcům, smluvním servisům, dodavatelům informačních technologií, poskytovatelům poštovních služeb, call centřům,
- jiným subjektům v případech, kdy nám poskytnutí Vašich údajů ukládají právní předpisy, nebo pokud je to nutné pro ochranu našich oprávněných zájmů (např. soudům, exekutorům atp.),
- v omezeném rozsahu akcionářům v rámci reportingu.

Jak dlouho budou u nás Vaše údaje uloženy?

V případě, že jsme zpracovávali údaje za účelem nabídky pojištění, ale k uzavření pojistné smlouvy nedošlo, budeme údaje uchovávat po dobu nejméně jednoho roku od poslední komunikace a po dobu trvání promlčecí doby, během které je možné uplatnit jakýkoliv nárok vyplývající z této komunikace. V případě uzavření pojistné smlouvy osobní údaje zpracováváme po dobu trvání pojistné smlouvy. Po ukončení smluvního vztahu uchováváme Vaše osobní údaje dále po dobu trvání promlčecí doby, kdy je možné uplatnit jakýkoliv nárok z ukončené smlouvy, a dále po dobu jednoho roku po marném uplynutí promlčecí doby jakéhokoliv nároku. Kromě toho zpracováváme Vaše osobní údaje též v případě pokračujícího nebo opakovaného finančního plnění z uzavřené smlouvy (např. renty) a po dobu trvání případných soudních sporů či jiných řízení.

Jaká máte práva?

Máte zejména právo na přístup k osobním údajům, které o Vás zpracováváme, právo na opravu nepřesných či neúplných údajů a právo podat stížnost u Úřadu pro ochranu osobních údajů, Pplk. Sochora 27, 170 00 Praha 7, www.uoou.cz. V situacích předvídaných právní úpravou máte dále právo na výmaz osobních údajů, které se Vás týkají, nebo na omezení jejich zpracování; dále máte právo na přenositelnost svých údajů a právo vznést námitku proti zpracování údajů.

Máte právo kdykoli bezplatně vznést námitku proti zpracování Vašich osobních údajů, které provádíme z důvodů našich oprávněných zájmů, včetně profilování, a právo vznést námitku proti zpracování za účelem přímého marketingu včetně profilování.

Jak můžete kontaktovat našeho pověřence pro ochranu osobních údajů?

Našeho pověřence pro ochranu osobních údajů můžete se svými žádostmi, dotazy či stížnostmi kontaktovat na adrese: Generali Pojišťovna a.s., oddělení řízení ochrany osobních údajů, Na Pankráci 1720/123, 140 00 Praha 4, XXXXXXXXXX

Všeobecné pojistné podmínky pro pojištění majetku (VPP M 2014/01)



Obsah

Úvodní ustanovení

- Článek 1 Úvodní ustanovení
- Článek 2 Výklad pojmů
- Článek 3 Uzavření a změny pojistné smlouvy
- Článek 4 Vznik a trvání pojištění; pojistné období
- Článek 5 Změny účastníků pojištění, přechod práv a povinností a zákaz postoupení smlouvy
- Článek 6 Zánik pojištění
- Článek 7 Pojistná hodnota, hranice pojistného plnění
- Článek 8 Spoluúčast
- Článek 9 Pojistné
- Článek 10 Poplatky
- Článek 11 Práva a povinnosti z pojištění a následky jejich porušení
- Článek 12 Šetření pojistné události a pojistné plnění
- Článek 13 Zachraňovací náklady
- Článek 14 Forma jednání
- Článek 15 Doručování
- Článek 16 Rozhodné právo
- Článek 17 Obecné výtulky z pojištění
- Článek 18 Závěrečné ustanovení

Článek 1

Úvodní ustanovení

- 1) Pojištění, které sjednává Generali Pojišťovna a.s., se sídlem Bělehradská 132, Praha 2, 120 84, Česká republika (dále jen „**pojistitel**“) a pojistník, se řídí pojistnou smlouvou, těmito všeobecnými pojistnými podmínkami, zvláštními pojistnými podmínkami, sazebníkem administrativních poplatků, zákonem č. 89/2012 Sb., občanský zákoník (dále jen „**občanský zákoník**“) a ostatními obecně závaznými právními předpisy České republiky.
- 2) Pojištění se sjednává jako škodové.
- 3) Ujednání pojistné smlouvy mají přednost před ustanoveními pojistných podmínek s tím, že zvláštní pojistné podmínky mají přednost před všeobecnými. Ustanovení pojistných podmínek mají přednost před ustanoveními právních předpisů. Nejsou-li některá práva a povinnosti účastníků pojištění, jakož i pojmy a definice upraveny v pojistné smlouvě nebo v pojistných podmínkách, řídí se občanským zákoníkem.
- 4) Pojistník, pojištěný i další účastníci pojištění mají povinnost jednat poctivě, pravdivě a úplně odpovědět na všechny dotazy a informovat druhou stranu o skutečnostech podstatných pro uzavření smlouvy, jak je blíže popsáno v pojistných podmínkách. Žádný z účastníků pojištění nemůže těžit ze svého nepoctivého nebo protiprávního jednání.
- 5) Je-li pojistníkem podnikatel, předpokládá se, že jedná s odbornou znalostí, péčí a obezřetně, a ujednává se, že se neuplatní ochranná ustanovení stanovená pro smlouvy uzavírané adhezním způsobem.
- 6) Pojistnou smlouvou se pojistitel zavazuje vůči pojistníkovi poskytnout jemu nebo jiné oprávněné osobě pojistné plnění, nastane-li nahodilá událost krytá pojištěním (pojistná událost), a pojistník se zavazuje zaplatit pojistiteli pojistné. Pojistná smlouva je smlouva odvědná, kdy prospěch nebo nepospěch jedné ze smluvních stran závisí na nejisté události. Pojistné nižší pojistiteli i v případě, že nenastane pojistná událost či je pojistné plnění nižší než zaplacené pojistné, naopak pojistitel poskytuje pojistné plnění i ve výši převyšující pojistné. Povinnost smluvních stran plnit není vzájemně podmíněna a není ve vzájemné úměře.

Článek 2

Výklad pojmů

I. Výklad obecných pojmů

Pro účely sjednávání pojištění platí tento výklad pojmů:

- a) **běžným pojistným** je pojistné stanovené za pojistné období;
- b) **cenou časovou** se rozumí cena, která se stanoví z nové ceny, přičemž se přihlíží ke stupni opotřebenosti nebo jiného znehodnocení nebo zhodnocení opravou nebo jiným způsobem;
- c) **cenou novou** se rozumí cena, za kterou lze pořídit stejnou nebo srovnatelnou věc službou stejného účelu v daném čase a na daném místě jako věc novou;
- d) **cenou obvyklou** se rozumí cena, která by byla dosažena při prodeji stejné, příp. podobné věci v obvyklém obchodním styku v daném čase a na daném místě;
- e) **hrubou nedbalostí** je jednání (konání nebo opomenutí), při kterém musel být vznik škody předpokládán nebo očekáván a pojištěný věděl, že při takovém jednání nebo opomenutí škoda nastane nebo může nastat, ale bez příměřených důvodů spoléhá, že nenastane, případně byl s jejím vznikem srozuměn nebo mu její vznik byl hostejný. Za hrubou nedbalost se považuje dále vědomé porušení právní povinnosti;
- f) **jednorázovým pojistným** je pojistné stanovené za celou dobu, na kterou bylo pojištění sjednáno;
- g) **oprávněnou osobou** je osoba, které v důsledku pojistné události vznikne právo na pojistné plnění; oprávněnou osobou je pojištěný, pokud právní předpis nebo pojistná smlouva nestanoví jinak;
- h) **pojištěným je osoba**, na jejíž majetek nebo odpovědnost nebo jinou hodnotu pojistného zájmu se vztahuje pojištění;
- i) **pojistnou dobou** je doba, na kterou bylo pojištění sjednáno;
- j) **pojistnou událostí** je nahodilá událost krytá pojištěním blíže označená v příslušných pojistných podmínkách nebo v pojistné smlouvě;
- k) **pojistným nebezpečím** je možná příčina vzniku pojistné události blíže vymezená v příslušných pojistných podmínkách nebo v pojistné smlouvě;
- l) **pojistným obdobím** je časové období, za které se platí pojistné; není-li v pojistné smlouvě ujednáno jinak, považuje se za ujednané roční pojistné období;
- m) **pojistným rizikem** je míra pravděpodobnosti vzniku pojistné události vyvolané pojistným nebezpečím;
- n) **pojistným zájmem** je oprávněná potřeba ochrany před následky pojistné události;

- o) **poškozeným** je ten, komu byla způsobena škoda a má právo na její náhradu;
- p) **škodou** je újma na jmění;
- q) **škodnou událostí** je událost, ze které vznikla škoda nebo újma a která by mohla být důvodem vzniku práva na pojistné plnění;
- r) **účastníkem pojištění** je pojistitel a pojistník jakožto smluvní strany a dále pojištěný a každá další osoba, které z pojištění vzniklo právo nebo povinnost.

II. Výklad specifických pojmů

- 1) **Aerodynamickým třeskem** se rozumí tlaková vlna vzniklá v případě, že letadlo prorazí zvukovou bariéru.
- 2) **Budovou** se rozumí stavba spojená se zemí pevným základem, která je vhodná k pobytu osob, zvířat, nebo k umístění věcí, svým uspořádáním jim poskytuje ochranu před povětrnostními vlivy a je dostatečně odolná a pevná.
- 3) **Budováním dílem** se rozumí stavební celek realizovaný zejména na základě smlouvy o dílo písemně uzavřené mezi objednatel a zhotovitelem který je materiálním výsledkem všech činností vykonávaných podle projektové dokumentace.
- 4) **Kyklónem** se pro účely tohoto pojištění rozumí tropické bouřky v oblasti Indického oceánu, zejména v Bengálském zálivu. Pojem se používá i pro bouře v jižním Indickém oceánu v oblasti ostrovů Maurílius, Réunion a Madagaskar.
- 5) **Daty** se rozumí informace zpracované na elektronických zařízeních.
- 6) **Dopravní nehodou** se rozumí událost v provozu na pozemních komunikacích, například havárie nebo srážka, která se stala nebo byla započata na pozemní komunikaci a při níž dojde ke škodě na majetku v přímé souvislosti s provozem vozidla nebo stroje v pohybu.
- 7) **Elektronickým zařízením** se rozumí zařízení, které pro svou funkci využívá elektronické prvky.
- 8) **Flexou** se rozumí souhrn pojistných nebezpečí požár, přímý úder blesku, výbuch, pád letadla.
- 9) **Havárií** se rozumí střet pojištěného stroje s jiným vozidlem, výjma vozidel pojištěného, a náraz na překážku nebo převrácení nebo pád vozidla, pokud k němu došlo mimo uzavřený objekt pojistníka/pojištěného.
- 10) **Hurikánem** se pro účely tohoto pojištění rozumí tropická cyklóna v Atlantiku, zejména v Karibském moři, v severním Pacifiku (na východ od datové hranice) a v jižním Pacifiku.
- 11) **Kouřem** se rozumí náhlá a neočekávaná rozšíření kouře v rozporu s určeným účelem k ohřívání, topeništi, zařízení pro vytápění, vaření nebo sušení a z podobných zařízení pro ohřev, která se nacházejí v místě pojištění.
- 12) **Krádeží vloupáním** se rozumí neoprávněné přivlastnění si věci, její části z jedním z dále uvedených způsobů:
 - a) pachatel vnikl do pojištěných prostor, přičemž násilím překonal překážky, které mají zabránit vstupu neoprávněných osob do pojištěných prostor;
 - b) pachatel se ukryl v pojištěných prostorách, po jejich uzamčení se zmocnil pojištěných věcí a před jejich odemčením tyto prostory opustil, přičemž násilím překonal překážky, které mají zabránit vstupu neoprávněných osob do pojištěných prostor;
 - c) pachatel vnikl do uzamčených pojištěných prostor pomocí falešného klíče nebo použil jiného nástroje, který není určen k řádnému otevírání;
 - d) pachatel vnikl do uzamčeného prostoru otvory, jež nejsou určeny k vstupu do tohoto prostoru;
 - e) pachatel vnikl do pojištěných prostor pomocí originálního klíče nebo jeho duplikátu, kterého se předtím zmocnil buď násilným vloupáním do jiné budovy nebo jiných prostor, než jsou pojištěné prostory, nebo loupeží;
 - f) pachatel vnikl do pojištěných prostor některým ze způsobů a) až e) a poté násilím otevřel bezpečnostní schránku, která chrání pojištěné věci vyžadující zvláštní zabezpečení, nebo do takové schránky pronikl jiným násilným způsobem, např. prolomením její stěny. Skutečně dokonané krádeží vloupáním je postaven na rovní i pokus o ni, jakož i záměrné zničení nebo poškození pojištěné věci pachatelem poté, co vnikl do pojištěných prostor některým ze způsobů a) až e).
- 13) **Krupobitím** se rozumí jev, při kterém kousky ledu různé tvary a různé velikosti, hmotnosti a hustoty vytvořené v atmosféře dopadají na pojištěnou věc, čímž dochází k jejímu poškození nebo zničení.
- 14) **Lavinou** se rozumí jev, kdy se masa sněhu nebo ledu na svazích náhle uvede do pohybu a řítí se do údolí. Pojištění pojistného nebezpečí lavina se vztahuje i na škody v důsledku sesuvů prachu, kamení a zeminy ze svahů, které mají charakter laviny, a na škody v důsledku tlakové vlny, která tyto sesuvy doprovází.
- 15) **Loupeží** se rozumí odcizení pojištěných věcí pachatelem, který v úmyslu zmocnit se těchto věcí použil násilí nebo pohrůžky bezprostředního násilí proti osobě nebo osobám, které oprávněně, z pověření a se souhlasem pojištěného, pobývaly v pojištěných prostorách, přičemž pojištěné věci byly chráněny způsobem předepsaným pro jejich uložení nebo pro dobu manipulace s nimi.
- 16) **Místem pojištění** se rozumí místo sjednané v pojistné smlouvě, na kterém se musí pojištěná věc nacházet v době vzniku pojistné události. Místo pojištění je vymezeno:
 - a) adresou (popřípadě katastrálním územím a číslem parcely) pojištěné budovy nebo pojišťovaného budovaného díla nebo budovy/jiné stavby/pozemku, kde se nachází pojištěná věc; nebo
 - b) geografickým územím státu nebo světadla.
- 17) **Náklady na vyklizení sutí** se rozumí náklady na odklízovací práce, které bylo nutné vynaložit v důsledku pojistné události, včetně stržení stojících částí, odvozu sutí a jiných zbytků k nejbližšímu složišti včetně nákladů za jejich uložení nebo zničení. Nejedná se o náklady na detekci, odmoření, odstranění nebo vyskladnění materiálu zatěžujícího životní prostředí.
- 18) **Nárazem vozidla** se rozumí bezprostřední náraz silničního nebo kolejového vozidla do pojištěné věci. Za náraz vozidla se rozumí i bezprostřední náraz dílu nebo nákladu výše uvedeného vozidla do pojištěné věci, pokud k němu dojde v přímé souvislosti s havárií tohoto vozidla.
- 19) **Náradím a nástroji** se rozumí pomůcky k vykonávání práce, k obrábění, uchopení a měření součástí, materiálu a surovin, teodolity, nivelační přístroje, ruční nářadí, svářeči agregáty, chýbačky výztuže, prostředky, kterými se přímo nebo nepřímo



pomocí nástrojů zpracovává, upíná nebo kontroluje materiál nebo součásti budovaného díla.

- 20) **Nepřímým úderem blesku** se rozumí působení přepětí a/nebo indukce (elektrického výboje jakožto následku přímého úderu blesku) na pojištěné věci.
- 21) **Normálním provozem** se rozumí používání věci obvyklým běžným způsobem a v obvyklém pracovním prostředí při dodržení všech předepsaných postupů, návodu, pokynů výrobce, technických a bezpečnostních pravidel a norem.
- 22) **Nosičem dat** se rozumí paměťová média na strojní zpracovatelné informace. Vnějšími nosiči dat se rozumí výjimečně média nosiče zvuku, obrazu, dat, například disky, pásky, kazety, CD, filmy, negativy.
- 23) **Odcizením věci** se pro účely tohoto pojištění rozumí přivlastnění si věci, její části nebo jejího příslušenství krádeží vloupáním nebo loupeží.
- 24) **Pádem letadla** se rozumí zřícení nebo náraz pilotovaného letadla, jeho dílů nebo nákladu (včetně případů, kdy letadlo odstartovalo s posádkou, přičemž posádka v důsledku události předcházející jeho nárazu nebo zřícení letadlo opustila). Pilotovaným letadlem se pro účely tohoto pojištění rozumí letadlo nebo kosmická loď nebo jiné zařízení těžší než vzduch určené k létání s nejméně jednočlennou lidskou posádkou.
- 25) **Pádem stromů, stožárů nebo jiných předmětů** se rozumí nahodilý a neočekávatelný pohyb svisle (vertikálně) umístěných přírodních nebo umělých těles (jako stromů, stožárů, komínů nebo jiných předmětů) se znaky volného pádu.
- 26) **Pojištný rok** je časový interval, který začíná v 00 hodin dne označeného v pojistné smlouvě jako počátek pojištění a končí v 00 hodin dne následujícího po uplynutí 365 kalendářních dnů (v případě přestupného roku 366 kalendářních dnů) od počátku pojištění. V pojistné smlouvě je možné ujednat počátek a konec pojistného roku i na jinou hodinu.
- 27) **Položka** je jednotlivý údaj v daném seznamu.
- 28) **Poškozením** se rozumí taková nepříznivá změna hmotné podstaty pojištěné věci, kterou lze objektivně odstranit opravou, nebo při nemožnosti věc opravit zůstává tato věc použitelná k původnímu účelu (např. estetické znehodnocení).
- 29) **Poškozením věci** se rozumí taková nepříznivá změna hmotné podstaty pojištěné věci, při které je omezena nebo zničena funkčnost pojištěné věci. Poškození lze odstranit opravou, nebo při nemožnosti věc opravit – zůstává tato věc použitelná k původnímu účelu.
- 30) **Povodní** se rozumí zaplavení územních celků způsobené vodou, která se vyliła z břehů vodních toků nebo nádrží nebo tyto břehy a hráze protřihla, nebo náhlým a neočekávaným zmenšením průtočného profilu vodního toku. Povodní je rovněž zaplavení vodou, která natékla do budovy kanalizační sítí na principu spojených nádob s korytem řeky či vodní nádrže v blízkosti místa pojištění (zpočátku vzdálený vodu z kanalizace). Za poškození nebo zničení předmětu pojištění záplavou/povodní se považuje takové poškození nebo zničení předmětu pojištění, které bylo způsobeno: a) přímým působením vody z povodně/záplavy; b) předměty unášenými vodou z povodně/záplavy; Pro záplavu/povodeň se za škodu vzniklou v důsledku jedné pojistné události považují všechny škody vzniklé v době vrstvení pojištění na území státu, v němž se nacházejí sjednaná místa pojištění, opakovaným působením tohoto pojistného nebo zepečí během 72 po sobě následujících hodin.
- 31) **Požárem** se rozumí oheň ve formě plamene, který provází hoření a vznik mimo určené ohniště nebo takové ohniště opustil a šířil se vlastní silou. Požárem však není žhnutí a doutnání s omezeným přístupem kyslíku ani působení užitkového ohně a jeho tepla. Požárem dále není působení tepla při zkratu v elektrickém vedení a/nebo zařízení, pokud se plamen vzniklý zkratem dále nerozšířil.
- 32) **Prostou krádeží** se rozumí přivlastnění si věci pachatelem bez překonání ochranného zabezpečení nebo pokud nedošlo k použití násilí nebo pohrůžky bezprostředního násilí.
- 33) **Prvním rizikem** se rozumí případ, kdy je ujednaný limit pojistného plnění zároveň horní hranicí úhrnu pojistných plnění ze všech pojistných událostí nastalých v průběhu jednoho pojistného roku nebo v době určité, na kterou bylo pojištění sjednáno. Pojištění prvního rizika se sjednává pro případy, kdy není možné stanovit pojistnou částku a nebo dohodne-li se pojistník a pojistitel na snížení limitu pojistného plnění pod pojistnou hodnotu.
- 34) **Přiměřenými náklady** se rozumí náklady, které jsou obvyklé v době vzniku pojistné události v daném místě. Za přiměřené náklady se nepovažují příplatky za práci přesčas, v noci a o víkendech, za letecké dodávky, expresní příplatky apod.
- 35) **Přímým úderem blesku** se rozumí bezprostřední přechod blesku (atmosférického výboje) na pojištěnou věc tak, že místo úderu blesku je na této věci zevně patrné podle účinné tepelného působení a/nebo mechanických stop.
- 36) **Rozbitím skla** se rozumí rozbití, vznik praskliny nebo lom skla, k němuž došlo z nejistých příčin. Rozbitím skla není jeho pouhé poškrábání, pošlák barvou, poškození nebo zničení, k němuž došlo při instalaci, montáži, demontáži nebo jiné manipulaci nebo jehož příčinou byla výrobní vada.
- 37) **Sesuvem půdy** a zřícením skal se rozumí pohyb půdy, skal nebo zemín vzniklý působením gravitace a vyvolaný porušením dlouhodobé rovnováhy, ke které svahy zemského povrchu dospěly vývojem, nebo byla-li tato rovnováha porušena v důsledku dlouhodobého působení provozu člověkem vybudované budovy, který pojištěný nemohl nijak ovlivnit. Sesuvem půdy však není klesání zemského povrchu do centra Země v důsledku působení přírodních sil nebo lidské činnosti.
- 38) **Sklem** se pro účely tohoto pojištění rozumí pevně zasazené nebo vsazené sklo (stavební součást pojištěné budovy) včetně výloh a zasklení dveří. Sklem se rovněž rozumí světelné reklamy a světelné nápisy včetně jejich elektrické instalace a nosné konstrukce, skleněné pulty, vitriny a skleněné stěny uvnitř budovy, zasklení vozů motových, nalepené neodnímatelné snímače zabezpečovacích zařízení, nalepené fólie, nápis, malby nebo jiné výzdoby, jsou-li součástí pojištěného skla.
- 39) **Softwarem** se rozumí základní data potřebná pro základní funkce zařízení, tj. systémové programy nebo programy nebo data jim rovnocenná (například operační systém), softwarovou škodou se rozumí ztráta nebo poškození jakéhokoliv programu, softwaru nebo operačního systému, programátorských příkazů nebo dat v důsledku jejich zhroucení, selhání, nedostatku, vymazání, chyby a zkraslení, zejména působení viru, destruktivních programů, počítačového kódu, červa, logické bomby, útoku smurf, trojského koně nebo jakoukoliv jinou událostí ohrožující vložena data a programy jakéhokoliv elektronického systému, která by způsobila jejich smazání, zničení, znehodnocení, zkraslení nebo selhání.
- 40) **Softwarovou škodou** se rozumí ztráta nebo poškození jakéhokoliv programu, softwaru nebo operačního systému, programátorských příkazů nebo dat v důsledku jejich zhroucení, selhání, nedostatku, vymazání, chyby a zkraslení, zejména působení viru, destruktivních programů, počítačového kódu, červa, logické bomby, útoku smurf, trojského koně nebo jakoukoliv jinou událostí ohrožující vložena data a programy jakéhokoliv elektronického systému, která by způsobila jejich smazání, zničení, znehodnocení, zkraslení nebo selhání.
- 41) **Srážkovou vodou** rozumí náhlé a neočekávané působení srážkové vody (zatečení), která do pojištěného prostoru prosáka nebo vnikla. Srážkami se pro toto pojistné nebezpečí rozumí prudký déšť, tající sníh nebo led.
- 42) **Stávajícím majetkem** se rozumí hmotné věci, které se nacházejí na místě pojištění nebo v jeho bezprostředním okolí a které patří pojištěnému nebo jsou v jeho péči, opatrování nebo pod jeho kontrolou a nejsou součástí budovaného díla ani neslouží k jeho realizaci.
- 43) **Stavebními stroji** se rozumí zařízení použitá k výstavbě budovaného díla, která jsou schopna přesunu vlastní silou a mohou být provozována jen tehdy, jsou-li řízena obsluhou. Jedná se například o vysokozdvizné vozíky, jeřáby, staveništní vřetky, rypadla, dozery a jiné zemědělné stroje, staveništní vozidla, válce, stroje pro pokládku povrchů.
- 44) **Stávkou** se rozumí společné zastavení práce větším počtem zaměstnanců pojištěného provozu, provedené podle plánu a zaměřené na určitý cíl. Pojištění se vztahuje na fyzické poškození pojištěných hmotných věcí způsobené stávkujícími osobami.
- 45) **Strojním zařízením** se rozumí stroj nebo souhrn několika vzájemně (technologicky a konstrukčně) spojených strojů a mechanismů určených na plnění předepsaných funkcí včetně elektroniky.
- 46) **Subdávatelem** se rozumí osoba, jejíž dodávka je součástí budovaného díla a je obsažena v jeho ceně.
- 47) **Škodný průběh** je procentní podíl vyplacených škod a vytvořených rezerv za neuzařívané škody vůči zaplacenému pojistnému úhrnemu pro krytí rizik za určité období.
- 48) **Tajfunem** se rozumí tropická cyklóna v jihovýchodní Asii.
- 49) **Terorismem** se rozumí použití násilí k politickým cílům zahrnující jakýkoliv čin jakékoliv osoby jednající nebo jakýchkoli osob jednajících v zastoupení organizace nebo ve spojení s organizací, jejíž činnost směřuje ke svržení vlády de jure nebo de facto nebo k násilí. Terorismem zahrnuje rovněž použití násilí k zastrašení veřejnosti jako celku nebo k zastrašení jakékoliv vrstvy obyvatelstva.
- 50) **Tíhou sněhu** nebo námrazy se rozumí nepředvídatelné a nahodilé ničivé účinky nadměrné hmotnosti vrstvy napadeného sněhu nebo vrstvy vzniklé námrazy na konstrukci pojištěných budov a staveb. Pojištění se rovněž vztahuje na ničivé účinky způsobené sesuvem sněhové vrstvy nebo vrstvy námrazy ze střechy a pádem sněhové vrstvy nebo vrstvy námrazy ze střechy.
- 51) **Tropickou cyklónou** se rozumí horizontálně napříliš rozsáhlá, ale velmi hluboká tlaková níže vyznačující se silným větrem a přívalovými dešti, označována v meteorologii například hurikán, cyklón, tajfun.
- 52) **Tsunami** se rozumí dlouhé a ničivé mořské vlny vznikající poruchou mořského dna (zemětřesením, sopečnou činností, podmořskými sesuvy).
- 53) **Udržbou věci** se rozumí souhrn činností zajišťujících technickou způsobilost, provozuschopnost, hospodárnost a bezpečnost provozu věci; tyto činnosti spočívají zejména v provádění pravidelných prohlídek, ošetřování, seřizování, plnění termínů mazacích plánů a včasné výměně opotřebených dílů a to v souladu s platnými předpisy, nebo pokyny danými výrobcem.
- 54) **Úmyslným jednáním** se rozumí vědomý projev vůle nebo vědomý čin, o jehož následcích jednatel musel nebo mohl vědět. Úmyslné jednání pojištěného se považuje za příčinu vzniku škody, pokud pojištěný jednal způsobem, při kterém musel být vznik škody předpokládán nebo očekáván, a pojištěný věděl či mohl vědět, že při takovém jednání škoda nastane nebo může nastat.
- 55) **Vanalísmem** se rozumí úmyslné, často bezdůvodné fyzické poškození nebo zničení pojištěné věci lřítí osobou (bez účasti osoby činné v pojištěném provozu), které nesouvisí s krádeží vloupáním nebo loupeží.
- 56) **Vichřicí** se rozumí dynamické působení hmoty vzduchu, která se pohybuje rychlostí nad 20,8 m/s (cca 75 km/h). Pro zjištění této rychlosti je rozhodující informace Českého hydrometeorologického ústavu. Není-li rychlost pro místo škody zjištělná, musí pojištěný prokázat, že pohybov vzduchu způsobil v okolí místa pojištění škody na fádně udržovaných budovách nebo shodně odolných jiných hmotných věcech nebo že škoda při bezvadném stavu pojištěné budovy nebo budovy, v níž se nacházejí pojištěné věci, mohla vzniknout pouze v důsledku vichřice.
- 57) **Vnitřními nepokoji** se rozumí jednání části obyvatelstva (několik početné nevyznámé) ve společném úmyslu takovým způsobem, že ruší veřejný klid a pořádek, jakož i jednání orgánu, který je k tomu ze zákona povinen a/nebo oprávněn, směřující k potlačení a/nebo zmírnění následků takového jednání obyvatelstva. Pojištění se vztahuje na fyzické poškození pojištěných hmotných věcí vzniklé v příčné souvislosti s vnitřními nepokoji nebo s potlačováním takových nepokojů.
- 58) **Vodou z vodovodních zařízení** se rozumí: a) únik vody z vodovodních zařízení nebo nádrží, přičemž vodovodní zařízení je přiváděcí nebo odváděcí potrubí vody s výjimkou vnějších dešťových svodů a nádrží je zčásti otevřený nebo uzavřený prostor o obsahu vody nejméně 200l; b) únik kapaliny nebo páry z ústředního, etážového nebo dálkového topení, z klimatizačních nebo solárních systémů, z jiných zařízení, která jsou v souladu se svým určením připojena k vodovodním systémům; c) únik hasicího média ze systému samočinného hasicího zařízení (sprinklerů nebo drenčérů) v rozporu s určeným účelem; d) lom nebo zamrznutí potrubních systémů (pokud jsou pojištěny budovy); Je-li proti pojistnému nebezpečí voda z vodovodních zařízení pojištěná budova, vztahuje se pojištění i na škody vzniklé v důsledku lomu nebo zamrznutí potrubních systémů ústředního, etážového nebo dálkového topení včetně zařízení napojených na tento topný systém zejména radiátorů, topných těles, ohřevacích kotlů, bojlerů, solárních systémů a systémů samočinného hasicího zařízení, která jsou umístěna uvnitř pojištěné budovy. Úhrada nákladů na opravu trubek je přitom omezena na náklady na opravu 2m potrubí z jedné pojistné události, úhrada nákladů na vyloučení a rozmrazení částkou 50 000 Kč z jedné pojistné události.
- 59) **Výbuchem** se rozumí náhlý ničivý účinek tlakové síly spočívající v rozpínavosti plynu nebo par (velmi rychlá chemická reakce nestabilní soustavy). Výbuchem tlakové nádoby (např. kotle nebo potrubí se stlačeným plynem nebo párou) se rozumí roztržení stěn tlakové nádoby v takovém rozsahu, že došlo k náhlému vyrovnání tlaku mezi vnitřkem nádoby a jejím okolím. Výbuchem je rovněž prudké vyrovnání podtlaku (imploze). Výbuchem není aerodynamický třesk způsobený provozem letadla, reakce ve spalovacím prostoru motorů, v hlavních střelných zbraních a v jiných zařízeních, ve kterých se energie výbuchu cílevědomě využívá nebo při činnostech, při kterých se energie výbuchu cílevědomě využívá.
- 60) **Výbuchem sopky** se rozumí náhlé uvolnění tlaku způsobené porušením zemské kůry a spojené s výronem lávy, uvolňováním popela nebo jiných materiálů a plynů.
- 61) **Vyloučením** se rozumí propuštění většího počtu zaměstnanců pojištěného provozu z práce, provedené zaměstnavatelem podle plánu a zaměřené na určitý cíl. Pojištění se vztahuje pouze na fyzické poškození pojištěných hmotných věcí způsobené osobami propuštěnými z práce.
- 62) **Za chubu obsluhy** se označují všechny jevy a události jejichž důsledkem je fyzická škoda na předmětu pojištění, při nichž plánovaná sekvence duševních nebo fyzických činností nemá požadovaný (zamýšlený) efekt a kdy výsledné selhání nemá příčinu v úmyslném nebo vědomém opomenutí nebo jednání.
- 63) **Záplavou** se rozumí vytvoření souvislé vodní plochy, která po určitou dobu stojí nebo proudí v místě pojištění, zejména v důsledku atmosférických srážek a/nebo tání.
- 64) **Zařízením** a vybavením místa montáže se rozumí zařízení použitá k montáži budovaného díla, která jsou buď stacionární nebo mobilní, neschopná přesunu vlastní silou. Jedná se například o staveništní buňky, čerpadla, stabilní mičací zařízení, generátory, vrátky, lešení, žebříky, výtahy, stabilní zdvihací plošiny.

- 65) **Zařízením a vybavením staveniště** se rozumí zařízení použitá k výstavbě budovaného díla, která jsou buď stacionární nebo mobilní, neschopná přesunu vlastní silou. Jedná se například o staveništní buňky, čerpadla, stabilní míchací zařízení, generátory, vrátky, lešení, žebříky, výtahy, bednění, stabilní zdvhací plošiny.
- 66) **Zemětřesením** se rozumí otřesy zemského povrchu vyvolané pohybem v zemské kůře, které dosahují alespoň 6. stupně mezinárodní stupnice udávající makroseismické účinky zemětřesení (MCS).
- 67) **Zhotovitelem** se rozumí osoba, která je ve smlouvě o dílo označena jako zhotovitel nebo dodavatel.
- 68) **Zničením** se rozumí taková nepřiznivá změna hmotné podstaty pojištěné věci, kterou nelze objektivně odstranit opravou, a věc přitom není nadále použitelná k původnímu účelu.
- 69) **Ztrátou** se rozumí takový stav, kdy pojištěný pozbyl nezávisle na své vůli možnosti s věcí disponovat.
- 70) **Živelními nebezpečími** se pro účely tohoto pojištění rozumí pojištná nebezpečí povodeň, záplava, krupobílí, víchřice, sesuv půdy a zřícení skal a pád stromů.

Článek 3

Uzavření a změny pojistné smlouvy

- Návrh pojistitele na uzavření pojistné smlouvy (dále jen „nabídka“) musí být přijat pojištěným a lhůta uvedené v nabídce. Není-li taková lhůta stanovena, musí být nabídka přijata do jednoho měsíce ode dne jejího doručení pojištěnému. Nabídka pojistitele lze přijmout také zaplacením pojistného či jeho splátky ve výši a lhůtě uvedené v nabídce.
- Nabídka pojistitele nelze přijmout jiným způsobem než podle věty první odst. 1 tohoto článku.
- Obsahuje-li přijetí nabídky jakékoliv dodatky, výhrady, omezení nebo jiné změny či odchylky, byť nemění podstatné podmínky nabídky pojistitele, považuje se taková odpověď za novou nabídku, kterou činí pojištěný. Tuto novou nabídku může pojištěný přijmout do jednoho měsíce od jejího doručení, jinak se považuje za odmítnutou.
- Pokud není v pojistné smlouvě ujednáno jinak, uzavírá se pojištná smlouva na dobu neurčitou.
- Pro nabídku změny pojistné smlouvy se výše uvedená ustanovení použijí obdobně.

Článek 4

Vznik a trvání pojištění; pojištná období

- Pojištění vzniká dnem uvedeným v pojistné smlouvě. Není-li v pojistné smlouvě uveden jiný okamžik vzniku pojištění, vzniká pojištění dnem následujícím po uzavření pojistné smlouvy.
- Není-li v pojistné smlouvě uvedeno jinak, sjednává se pojištění na dobu neurčitou s ročním pojištným obdobím, přičemž první pojištné období začíná dnem počátku pojištění. Následná pojištná období pak začínají běžet v den, jehož označení se shoduje s dnem počátku pojištění. Konec pojištného období připadá na den, který předchází dni, který se svým označením shoduje se dnem počátku pojištění, není-li takový den v daném měsíci, případně konec pojištného období na jeho poslední den.

Článek 5

Změny účastníků pojištění, přechod práv a povinností a zákaz postoupení smlouvy

- V případě smrti pojištěného zaniká pojištění uplynutím pojištného období, za které je ke dni smrti pojištěného zaplacené pojištění (bylo-li dohodnuto placení pojištného ve splátkách, pak pojištění zaniká uplynutím časového období, ke kterému se vztahuje splátka pojištného zaplacená ke dni smrti pojištěného). Do pojištění vstupuje až do zániku pojištění na místo pojištěného jeho právní nástupce. Nebylo-li ke dni smrti pojištěného pojištné dle výše uvedeného zaplacené, zaniká pojištění dnem smrti pojištěného. Obdobně se postupuje i při zániku pojištěného bez právního nástupce. Smluvní strany ujednávají, že toto ustanovení se použije také v případě pojištění cizího pojištěného nebezpečí.
- Dojde-li ke změně vlastnictví nebo spoluvlastnictví pojištěného majetku nebo majetku, s jehož vlastnictvím pojištění souvisí, pojištění nezaniká, pokud:
 - pojištník zůstává spoluvlastníkem nebo vlastníkem pojištěného majetku nebo;
 - pojištník se stane vlastníkem nebo spoluvlastníkem pojištěného majetku. To se uplatní i v případě, že k této změně dojde v důsledku smrti pojištěné osoby nebo při zániku právnické osoby bez právního nástupce.
- Dojde-li ke změně vlastnictví nebo spoluvlastnictví pojištěného majetku nebo majetku, s jehož vlastnictvím pojištění souvisí, který patří do společného jmění manželů, pojištění nezaniká, pokud:
 - společné jmění manželů zaniklo smrtí a pozůstalý manžel je nadále vlastníkem nebo spoluvlastníkem pojištěného majetku. V případě, že společné jmění manželů zaniklo smrtí toho z manželů, který uzavřel pojištnou smlouvu, vstupuje do pojištění na místo pojištěného pozůstalý manžel, který je nadále vlastníkem nebo spoluvlastníkem pojištěného majetku;
 - společné jmění manželů zaniklo z jiného důvodu (např. rozvodem), v takovém případě přechází práva a povinnosti z pojištění na toho z manželů, který je nadále vlastníkem nebo spoluvlastníkem pojištěného majetku.
- Pojištnou smlouvu nelze s výjimkou převodu pojištného kmene postoupit na třetí osobu bez souhlasu druhé smluvní strany.

Článek 6

Zánik pojištění

- Pojištění zaniká zejména:
 - dohodou smluvních stran;
 - uplynutím pojištné doby;
 - výpovědí pojištění pojistitelem nebo pojištěným zejména:
 - doručenou druhé smluvní straně nejméně šest týdnů před koncem pojištného období; pojištění zanikne uplynutím pojištného období; při doručení výpovědi později než šest týdnů před koncem pojištného období zaniká pojištění ke konci následujícího pojištného období;
 - doručenou druhé smluvní straně do dvou měsíců ode dne uzavření pojistné smlouvy; dnem doručení výpovědi počíná běžet osmidenáti výpovědní doba, jejíž uplynutím pojištění zanikne;
 - doručenou druhé smluvní straně do tří měsíců ode dne oznámení vzniku pojištné události; dnem doručení výpovědi počíná běžet měsíční výpovědní doba, jejíž uplynutím pojištění zanikne;
 - marným uplynutím lhůty stanovené pojistitelem v upomínce o zaplacení dlužného pojištného nebo jeho části;

- oznámením změny vlastnictví pojištěné věci (majetku), není-li uvedeno jinak; změna vlastnictví musí být pojistiteli prokázána;
 - z dalších důvodů uvedených v občanském zákoníku nebo jiných příslušných právních předpisech.
- 2) Pojištění dále zaniká:
- rozhodnutím o úpadku nebo hrozícím úpadku pojištěného nebo pojištěného nebo zamítnutím insolvenčního návrhu pro nedostatek majetku pojištěného nebo pojištěného, a to ke dni zveřejnění tohoto rozhodnutí;
 - odstoupením od smlouvy v případě, že došlo k porušení smlouvy podstatným způsobem; pojištění zanikne dnem doručení odstoupení druhé straně; za podstatné porušení smlouvy se považuje zejména porušení povinností, u nichž to bylo výslovně stanoveno v příslušných pojištných podmínkách nebo dohodnuto v pojistné smlouvě; za podstatné porušení smlouvy se považuje nespěnění povinností pojistitele, které byly účastníky pojištění při sjednávání nebo během trvání pojištění uloženy.

Článek 7

Pojištná hodnota, hranice pojištného plnění

- Pojištná hodnota je nejvyšší možná majetková újma, která může v důsledku pojištné události nastat. Pojištná hodnota může být vyjádřena jako nová, časová nebo obvyklá cena.
- Horní hranice pojištného plnění je vymezena pojistnou částkou nebo limitem pojištného plnění. Pojistnou částku nebo limit pojištného plnění určuje pojištník na vlastní odpovědnost. Pojistnou částku stanoví pojištník tak, aby odpovídala pojištné hodnotě pojištěného majetku v době uzavření pojistné smlouvy.
- Není-li ujednáno jinak, představuje pojištná částka či limit pojištného plnění hranici pojištného plnění, která se vztahuje na jednu škodnou událost.
- Pojištník nebo pojištěný jsou povinni oznámit pojistiteli bez zbytečného odkladu změnu pojištných věcí nebo souboru věcí, pokud má za následek zvýšení pojištné hodnoty o více než 10%. Pokud v takovém případě nedojde k adekvátnímu zvýšení pojištné částky, je pojištník oprávněn uplatnit námitku podpojištění.

Článek 8

Spoluúčast

- Je-li v pojistné smlouvě ujednáno, že oprávněné osobě půjde určitá část úbytku majetku k tíži, není pojištník povinen v rozsahu takto ujednané spoluúčasti poskytnout pojištné plnění.
- Výše spoluúčasti je uvedena v pojistné smlouvě nebo příslušných pojištných podmínkách. Není-li ujednáno jinak, spoluúčast se odečítá od pojištného plnění při každé pojištné události.

Článek 9

Pojištné

- Pojištník má právo na pojištné za dobu trvání pojištění, ledaže je v příslušných právních předpisech stanoveno, že má právo na pojištné i po zániku pojištění.
 - Není-li v pojistné smlouvě ujednáno jinak, sjednává se pojištné jako běžné.
 - Pojištné se platí v české měně, není-li v pojistné smlouvě ujednáno jinak. Běžné pojištné je splatné prvního dne příslušného pojištného období a jednorázové pojištné dnem počátku pojištění, není-li v pojistné smlouvě dohodnuto jinak.
 - V pojistné smlouvě je možné dohodnout hrazení pojištného (jednorázového či běžného) ve splátkách. Jednotlivé splátky pojištného jsou splatné vždy prvním dnem období uvedených v pojistné smlouvě. V případě prodlení pojištěného se zaplacením jakékoliv splátky pojištného má pojištník právo odebrat pojištníkoví výhodu splátek a pojištné za celé pojištné období, ve kterém došlo k prodlení s placením pojištného, případně celé jednorázové pojištné, se stává splatným ke dni takového prodlení. Pro vyloučení pochybností se uvádí, že hrazení pojištného ve splátkách nemá vliv na délku pojištného období a pojištník je oprávněn účtovat přírůzek v procentech ročního pojištného.
 - Není-li ujednáno jinak, je pojištník povinen hradit pojištné na bankovní účet a s variabilním symbolem určeným pojistitelem. Má se za to, že pojištné uhrazené pod správným variabilním symbolem určeným pojistitelem bylo uhrazeno pojištěným či s jeho souhlasem jinou osobou. Pojištné uhrazené bez uvedení variabilního symbolu určeného pojistitelem nebo na jiný účet pojistitele není uhrazeno řádně a pojištník je s jeho hrazením v prodlení.
 - Je-li pojištné hrazeno prostřednictvím poskytovatele platebních služeb, je pojištné uhrazeno připsáním částky na účet pojistitele vedený u poskytovatele platebních služeb.
 - Dlužní pojištník pojištné za více pojištných období a zaplacené pojištné není dostatečné k uhrazení celého dluhu, uhradí se zaplaceným pojištným pohledávkou na pojištné v pořadí, v jakém po sobě vznikly.
 - Je-li pojištník v prodlení s placením pojištného, poplatků a příslušenství pohledávkou dlužného pojištného, bude ze zaplacené částky uhrazeno nejdříve dlužné pojištné, poté poplatky v pořadí podle jejich splatnosti, následně náklady spojené s vymáháním dlužného pojištného a nakonec úrok z prodlení.
 - Pojištník je oprávněn odečíst od pojištného plnění dlužné částky pojištného a jiné splatné pohledávky ze všech pojištění sjednaných s pojištěným s výjimkou pojištných plnění z povinných pojištění.
 - Poskytl-li pojištník pojištníkoví slevu z pojištného za sjednanou pojištnou dobu a pojištění zanikne z důvodů na straně pojištěného či pojištěného před uplynutím takové doby, je pojištník povinen vrátit pojistiteli částku odpovídající takové poskytnuté slevě za celou dobu trvání pojištění (tj. rozdíl mezi celkovou částkou pojištného za dobu trvání pojištění, které by pojištník uhradil, pokud by mu nebyla poskytnuta sleva, a částky pojištného, které uhradí podle pojistné smlouvy).
 - Je-li pojištník v prodlení s placením pojištného, má pojištník vedle práva požadovat úrok z prodlení v zákonné výši právo na náhradu nákladů spojených s upomínáním a uplatňováním této pohledávky. Výše náhrady je uvedena v sazebníku poplatků.
 - Pojištník má právo změnit výši běžného pojištného na další pojištné období na základě pojištní matematických metod, pokud dojde ke změně následujících podmínek rozhodných pro jeho stanovení:
 - změní-li se obecné závazné právní předpisy, kterými se řídí náhrada újmou nebo které mají vliv na stanovení výše pojištného plnění,
 - dojde-li ke změně indexu spotřebitelských cen, indexu průmyslových výrobců nebo indexu stavebních děl,
 - není-li pojištné dostatečné podle zákona o pojistovnictví, zejména pokud skutečný škodný průběh pro daný typ pojištění převyšuje kalkulovaný škodný průběh.
- Je-li pojištění sjednáno na jeden pojištný rok s automatickou prodloužením, je pojištník oprávněn výši pojištného upravit na další pojištné období. Novou výši pojištného sdělí pojištník pojištníkoví nejpozději dva měsíce před dnem splatnosti pojištného za pojištné období, ve kterém se má výše pojištného změnit.

Nesouhlasí-li pojistník se změnou, může nesouhlas projevit do jednoho měsíce ode dne, kdy se o ní dozvěděl; v tom případě zanikne pojištění uplynutím pojistného období, na které bylo pojištění zaplacené. Neupozornil-li však pojistitel na tento následek pojistníka, ve sdělení dle předchozího odstavce, trvá pojištění nadále a výše pojistného se při nesouhlasu pojistníka nezmění.

- 13) Byla-li pojistná smlouva uzavřena se zřetelem k budoucímu podnikání nebo jinému budoucímu zájmu, který nevznikne, má pojistitel právo na přiměřenou odměnu ve výši poloviny pojistného.
- 14) Pojištění se pro nezaplacení pojistného nepřerušuje.

Článek 10 Poplatky

- 1) Pojistitel je oprávněn požadovat poplatky za úkony a služby zejména:
- spojené s činností pojistitele konanými nad rámec jeho povinností stanovených právními předpisy nebo pojistnou smlouvou;
 - vyvolané porušením povinností ze strany některého z účastníků pojištění;
 - prováděny z podnětu účastníka pojištění, v jeho prospěch nebo na jeho žádost.
- 2) Přehled úkonů a služeb, za které je pojistitel oprávněn požadovat poplatek, a jeho výše jsou uvedeny v sazebníku administrativních poplatků, se kterým byl pojistník seznámen před uzavřením pojistné smlouvy. V případě změny sazebníku je rozhodná výše poplatku podle sazebníku platného ke dni provedení zpoplatňovaného úkonu či služby.
- 3) Pojistitel může sazebník administrativních poplatků měnit. Takovou změnu oznámí vhodným způsobem na svých internetových stránkách. Aktuální znění sazebníku administrativních poplatků je současně dostupné k nahlédnutí v sídle pojistitele a jeho obchodních místech.
- 4) Poplatek je splatný dnem provedení úkonu či služby pojistitelem, není-li ve výzvě pojistitele uvedeno jinak. Je-li tak stanoveno, provede pojistitel požadovaný úkon či službu pouze za podmínky uhrazení příslušného poplatku.

Článek 11

Práva a povinnosti z pojištění a následky jejich porušení

- 1) Pravidla sdělení při sjednání pojistné smlouvy a při jejích změnách
Zájemce o pojištění, pojistník a pojištěný jsou při jednání o uzavření pojistné smlouvy nebo o její změně povinni odpovědět pravdivě a úplně na písemné dotazy pojistitele týkající se sjednávaného pojištění a povinni sdělit pojistiteli v písemné formě všechny podstatné okolnosti, které jsou jim známy a které mají význam pro rozhodnutí pojistitele, jak ohodnotit pojistné riziko, zda je pojišť a za jakých podmínek. Okolnosti, na které se pojistitel výslovně ptal, se za podstatné považují vždy.
- 2) Povinnosti ve vztahu k pojistnému riziku a další povinnosti v průběhu trvání pojištění
- Změnil-li se okolnosti, které byly uvedeny ve smlouvě nebo na které se pojistitel tázal, tak podstatně, že zvyšují pravděpodobnost vzniku pojistné události z výslovně ujednaného pojistného nebezpečí, zvýší se pojistné riziko. Pro posouzení výše pojistného rizika jsou rozhodné mimo jiné:
 - pojištěná činnost, její rozsah a změny, pojištěné právní vztahy;
 - způsob užívání majetku, jeho stav a zabezpečení, rozsah náhrady újmy, k níž může být pojištěný povinen;
 - Pojistník a pojištěný jsou povinni oznámit pojistiteli bez zbytečného odkladu změnu pojistného rizika nebo zánik pojistného nebezpečí.

V případě, že se v pojistné době pojistné riziko podstatně sníží, vzniká pojistiteli povinnost snížit pojistné úměrně ke snížení pojistného rizika s účinností ode dne, kdy se o tomto snížení dozvěděl. V případě, že se v pojistné době pojistné riziko podstatně zvýší, má pojistitel za podmínek upravených v občanském zákoníku právo navrhnout novou výši pojistného nebo pojištění vypovědět.
 - Po uzavření pojistné smlouvy nesmí pojistník nebo pojištěný bez souhlasu pojistitele žádným způsobem zvyšovat riziko a nesmí přepustit jeho zvýšení třetí osobou. Dozví-li se pojistník nebo pojištěný, že bez jeho vědomí nebo vůle bylo pojistné riziko zvýšeno, musí tuto skutečnost bez zbytečného odkladu písemně oznámit pojistiteli.
 - Pojistník je povinen prokázat k žádosti pojistitele svůj pojistný zájem.
 - Pojistník a pojištěný jsou povinni si počínat tak, aby nedocházelo k újmám na hodnotách pojistného zájmu.
 - Pojistník a pojištěný jsou povinni umožnit pojistiteli nebo jím pověřeným osobám:
 - přezkoumání provozu a zařízení sloužících k ochraně života a zdraví, majetku a životního prostředí před vznikem škody či újmy (zabezpečovací zařízení, požární zabezpečení apod.) a dodržování předpisů upravujících bezpečnost práce a jiných obdobných předpisů; za tímto účelem jsou povinni umožnit těmto osobám vstup do provozoven, kancelářských a ostatních prostor pojištěného, pořídit fotodokumentaci a dále předložit na vyžádání k nahlédnutí a případnému pořízení kopií požární technickou a další relevantní dokumentaci;
 - ověření správnosti a úplnosti podkladů rozhodných pro výpočet pojistného; za tímto účelem jsou povinni zpřístupnit pojistiteli veškerou příslušnou dokumentaci a umožnit pořízení jejích kopií; v případech a za podmínek stanovených pojistnými podmínkami nebo pojistnou smlouvou jsou dále povinni předložit pojistiteli doklad o skutečné výši rozhodných údajů, a to i v průběhu trvání pojištění, ve lhůtě 1 měsíce ode dne doručení žádosti pojistitele.
- 3) Prevenční povinnosti a povinnosti v případě pojistné události
- Pojištěný je povinen dbát, aby pojistná událost nenastala, zejména:
 - nesmí porušovat povinnosti směřující ke zmenšení nebezpečí nebo k jeho odvrácení, které jsou mu uloženy právními předpisy nebo na jejich základě, bezpečnostními a technickými normami a nebo které mu byly uloženy pojistitelem, ani strpět podobná jednání třetích osob;
 - rádne se starat o majetek, k jehož vlastnictví, držbě, správě, užití, používání a jinému nakládání s majetkem se pojištění vztahuje, udržovat jej v dobrém technickém stavu, provádět pravidelné předepsané revize, neuzívat jej k jiným než stanoveným účelům nebo jinak než stanoveným způsobem a neprocleně odstranit každou závadu nebo nebezpečí, o kterém se dozvěděl a které by mohlo mít vliv na vznik pojistné události;
 - na základě požadavků a pokynů pojistitele odstranit nedostatky a přijmout účelná opatření k zabránění vzniku škod či újm; i bez

požadavku pojistitele odstranit nedostatky a příčiny, které vedly ke vzniku škod či újm v minulosti;

- pokud hrozí škoda či újma, k jejímu odvrácení zakročit způsobem přiměřeným okolnostem.
- b) V případě vzniku škodné události je pojištěný povinen:
- bez zbytečného odkladu tuto skutečnost oznámit pojistiteli, podat mu pravdivé, úplné a nezkrácené vysvětlení vzniku a rozsahu následků takové události, o právech třetích osob a o jakémkoliv vícenásobném pojištění, předložit pojistiteli nezbytné doklady a doklady, které si pojistitel vyžádá;
 - učinít veškerá opatření tak, aby minimalizoval rozsah a následky škodné události a postupovat podle pokynů pojistitele a pokud to okolnosti umožňují, tyto pokyny si vyžádá;
 - na vlastní náklady zajistit důkazy o vzniku, příčině, rozsahu a následcích škodné události a výši vzniklé škody či újmy a poskytnout je pojistiteli;
 - veškeré doklady týkající se pojištění včetně těch, které jsou předkládány k prokázání práva na pojistné plnění, jsou účastníci pojištění povinni v českém jazyce; v případě dokladů v jiném jazyce je nutné předložit tento doklad spolu s jeho úředně ověřeným překladem do českého jazyka. Náklady na překlad hradí ten, kdo doklad předkládá;
 - umožnit pojistiteli nebo jím pověřeným osobám šetření nezbytné pro posouzení nároku na pojistné plnění, zejména umožnit prohlídku poškozené věci, prozkoumat příčiny a rozsah škody či újmy pro stanovení výše pojistného plnění;
 - neměnit stav zúšobený škodnou událostí, zejména zřízet se oprav poškozeného majetku nebo odstraňování zbytků zničeného majetku, dokud s tím pojistitel neprojeví souhlas; je-li ujednána doba, do kdy se má pojistitel vyjádřit, zaniká tato povinnost uplynutím této doby; nebyla-li tato doba ujednána, zaniká tato povinnost, nevýjádří-li se pojistitel v době přiměřené okolnostem, uplynutím 15 dnů od oznámení pojistné události pojistiteli, pokud bylo potřeba z bezpečnostních, hygienických, ekologických nebo jiných závažných důvodů s opravou majetku nebo s odstraněním jeho zbytků začít dříve; v těchto případech je povinen zabezpečit dostatečně důkazy o rozsahu poškození, např. šetřením provedeným policií nebo jinými vyšetřovacími orgány, fotografickým či filmovým záznamem;
 - oznámit bez zbytečného odkladu orgánům činným v trestním, správním nebo přestupkovém řízení, popř. hasičskému záchrannému sboru vznik události, která nastala za okolností nasvědčujících spáchání trestného činu nebo přestupku;
 - plnit oznamovací povinnosti uložené obecně závaznými právními předpisy;
 - postupovat tak, aby pojistitel mohl vůči jinému uplatnit právo na náhradu škody nebo jiné obdobné právo, které mu v souvislosti s pojistnou událostí vzniklo.
- 4) Následky porušení povinností
- V případě porušení povinností k pravdivým sdělením či jiných povinností před sjednáním smlouvy:
 - mají pojistitel i pojistník právo odstoupit od pojistné smlouvy za podmínek stanovených v občanském zákoníku; odstoupením od smlouvy se pojistná smlouva od počátku ruší; odstoupil-li pojistník od smlouvy, nahradí mu pojistitel do jednoho měsíce ode dne, kdy se odstoupení stane účinným, zaplacené pojistné; snížené o to, co již případně z pojistného plnil; odstoupil-li od smlouvy pojistitel, má právo také na náklady spojené se vznikem a správou pojištění; paušální výši těchto nákladů nebo způsob jejich výpočtu může pojistitel určit v sazebníku administrativních poplatků; odstoupil-li pojistitel od smlouvy a získal-li již účastník pojištění pojistné plnění, nahradí v téže lhůtě pojistiteli to, co ze zaplaceného pojistného plnění přesahuje zaplacené pojistné; má pojistitel právo snížit pojistné plnění, bylo-li v důsledku porušení povinností pojistníka nebo pojištěného při jednání o uzavření smlouvy nebo o její změně ujednáno nižší pojistné, a to o takovou část, jaký je poměr pojistného, které obdržel, k pojistnému, které měl obdržet;
 - má pojistitel právo odmítnout pojistné plnění, byla-li příčinou pojistné události skutečnost, o které se dozvěděl až po vzniku pojistné události a kterou nemohl zjistit při sjednání pojištění nebo jeho změny v důsledku zaviněné nepravdivé nebo neúplné zodpovězených písemných dotazů pojistníkem nebo pojištěným, pokud by při znalosti této skutečnosti při uzavření smlouvy tuto smlouvu neuzavřel nebo pokud by ji uzavřel za jiných podmínek; odmítnutím pojistného plnění pojištění zaniká.
 - V případě porušení povinností oznámit zvýšení pojistného rizika má pojistitel právo:
 - vypovědět pojištění bez výpovědní doby; vypoví-li pojistitel pojištění, náleží mu pojistné až do konce pojistného období, v němž pojištění zaniklo; jednorázové pojistné náleží pojistiteli v tomto případě celé;
 - nastala-li po zvýšení rizika pojistná událost, snížit pojistné plnění úměrně k tomu, jaký je poměr pojistného, které obdržel, k pojistnému, které by měl obdržet, kdyby se byl o zvýšení pojistného rizika z oznámení včas dozvěděl.
 - V případě porušení prevenčních povinností a povinností v případě vzniku škodné události má pojistitel právo:
 - snížit pojistné plnění, pokud pojistník, pojištěný nebo oprávněná osoba poruší povinnosti stanovené právními předpisy pojistitele, a takové porušení nebo nesplnění mělo podstatný vliv na vznik pojistné události, její průběh nebo na zvýšení rozsahu jejích následků nebo na zjištění nebo určení výše pojistného plnění nebo na ztížení nebo znemožnění provést vlastní šetření pojistitele zejména ke zjištění oprávněnosti nároku na pojistné plnění nebo rozsahu škody, a to úměrně tomu, jaký vliv mělo uvedené porušení na rozsah povinností pojistitele poskytnout pojistné plnění;

- (ii) odmítnout plnění z pojistné smlouvy, jestliže oprávněná osoba uvede při uplatňování práva na plnění z pojistění vědomě nepravdivé nebo hrubě ztřeštěné údaje týkající se rozsahu pojistné události nebo podstatné údaje týkající se této události zaměř; odmítnutím pojistného plnění pojistění nezaniká;
- (iii) na náhradu nákladů nebo škody, pokud v důsledku porušení některé z povinností pojistníkem, pojistěným nebo oprávněnou osobou vznikne pojistiteli škoda nebo pojistitel zbytečně vynaloží náklady; pojistitel má právo na náhradu těchto nákladů nebo škody proti osobě, která škodu způsobila nebo vynaložení nákladů vyvolala.

5) Odpovědnost za plnění povinností

Všechna ustanovení pojistné smlouvy nebo pojistných podmínek a povinnosti vyplývající z právních předpisů, které se týkají pojistěného, se obdobně vztahují i na pojistníka, na osobu, která byl předmět pojistění svěřen a na všechny osoby, které uplatňují právo na pojistné plnění. Pojistník a pojistěný odpovídají za plnění předepsaných povinností ke zmiňované újmě a povinnosti směřujících k předcházení a odvrácení újmy těmito osobami. Jsou-li jednání nebo vědomost pojistníka nebo pojistěného právně významné, přihlíží pojistitel také k jednání a vědomosti oprávněné osoby nebo osob jednajících z jejich podnětu nebo v jejich prospěch.

Článek 12

Šetření pojistné události a pojistné plnění

- 1) Pojistitel je povinen zahájit šetření pojistné události bez zbytečného odkladu po oznámení toho, kdo se pokládá za oprávněnou osobu a s nastalou událostí spojuje požadavek na pojistné plnění, nebo osoby, která má na pojistném plnění právní zájem.
- 2) V případě, že výsledky šetření prokážou, že osoba, která uplatnila právo na pojistné plnění, není oprávněnou osobou, sdělí jí pojistitel tuto skutečnost, jakmile je z výsledků šetření zřejmá.
- 3) Oprávněná osoba je povinna pojistiteli před výplatou pojistného plnění prokázat, že jí svěřeno právo na pojistné plnění.
- 4) Pokud nemůže být skončeno šetření do 3 měsíců od oznámení pojistné události, je pojistitel povinen sdělit oprávněné osobě důvody, pro které nelze šetření ukončit; na žádost sdělí pojistitel důvody v písemné formě.
- 5) Pojistné plnění je splatné do 15 dnů po ukončení šetření nutného ke zjištění existence a rozsahu povinnosti pojistitele plnit. Šetření je skončeno, jakmile pojistitel sdělí jeho výsledky oprávněné osobě.
- 6) Pojistitel poskytuje pojistné plnění v penězích v tuzemské měně, pokud není ujednáno jinak. Pro přepočítání cizí měny se použije kurz oficiálně vyhlášený Českou národní bankou ke dni vzniku pojistné události. Má-li oprávněná osoba při provádění opravy nebo náhrady související s pojistnou událostí ze zákona nárok na odpočet daně z přidané hodnoty (dále jen „DPH“), poskytne pojistitel plnění ve výši vyšší než bez DPH. V případech, kdy oprávněná osoba tento nárok nemá, poskytne pojistitel plnění ve výši vyšší než včetně DPH.
- 7) V případě škody na věci je pojistitel oprávněn udělovat pojistěnému a oprávněné osobě pokyny k nápravě takové škody, včetně určení způsobu a místa opravy. Zvýšené náklady s tím spojené nesou pojistitel. V případě nesplnění těchto pokynů je pojistitel povinen vyplatit pojistné plnění pouze v takové výši, v jaké by byl povinen plnit v případě splnění jeho pokynů.
- 8) Pojistitel nehradí náklady spojené s uplatněním pohledávky na pojistné plnění nebo na zachraňovací náklady.
- 9) Pojistitel je oprávněn odečíst od pojistného plnění, jakož i od vráceného přeplatku pojistného náklady, které pojistitel vznikly v souvislosti s provedením platby z pokynu účastníka pojistění prostřednictvím poštovní poukázky.
- 10) Oprávněná osoba může postoupit pohledávku na pojistné plnění pouze se souhlasem pojistitele.
- 11) Přechod vlastnictví
 - a) Uplatněním nároku na náhradu škody ani poskytnutím pojistného plnění nepřechází na pojistitele vlastnické právo k pojistěným věcem.
 - b) Pro věci ztracené nebo odcizené v důsledku pojistné události, které byly později znovu nalezeny, se sjednává:
 - (i) pojistěný je povinen tyto věci převzít zpět;
 - (ii) pokud byly tyto věci znovu nalezeny až po vyplacení pojistného plnění, je pojistěný povinen vrátit vyplacené pojistné plnění, popř. snížené o částku odpovídající míře znehodnocení věcí v důsledku pojistné události.

Pojistěný či jiná oprávněná osoba je povinná oznámit pojistiteli skutečnost, že ztracený či odcizený majetek byl nalezen a to bez zbytečného odkladu poté, co se o tom dozví.

Článek 13

Zachraňovací náklady

- 1) Zachraňovací náklady jsou účelně vynaložené náklady:
 - a) na odvrácení bezprostředně hrozící pojistné události;
 - b) na zmírnění následků již nastalé pojistné události; vynaložené v důsledku plnění povinnosti odklídit poškozený pojistěný majetek nebo jeho zbytky z hygienických, ekologických či bezpečnostních důvodů. Za bezprostředně hrozící pojistnou událost je považován stav, kdy by bez zásahu muselo ke vzniku pojistné události nevyhnutelně a nutně dojít, přičemž nebylo možné vzniku škody či újmy zabránit jiným způsobem.
- 2) Vynaložil-li tyto náklady pojistník nebo pojistěný účelně, má proti pojistiteli právo na jejich náhradu, jakož i na náhradu škody, kterou v souvislosti s touto činností utrpěl.
- 3) Za náklady účelně vynaložené se však nepovažují náklady spojené s obvyklou péčí, údržbou a ošetřováním pojistěné věci.
- 4) Nemí-li ujednáno jinak, pojistitel nahradí zachraňovací náklady a škodu utrpěnou v souvislosti s činností uvedenou v odst. 1 tohoto článku maximálně do výše 10% z horní hranice plnění sjednané pro pojistění, ze kterého hrozil vznik pojistné události nebo ze kterého nastala pojistná událost, s níž souvisí vynaložení zachraňovacích nákladů nebo vznik škody.
- 5) Jde-li o záchranu života a zdraví osob, nahradí pojistitel zachraňovací náklady a utrpěnou škodu v souvislosti s vynaložením těchto nákladů do výše 30% z horní hranice pojistného plnění sjednané pro pojistění nebezpečí, ze kterého hrozil vznik pojistné události nebo ze kterého nastala pojistná událost, s níž souvisí vynaložení zachraňovacích nákladů nebo vznik škody.

- 6) O vyplacenou náhradu zachraňovacích nákladů a náhradu škody podle odst. 1a tohoto článku se horní hranice pojistného plnění nesnižuje.
- 7) Pojistitel je povinen uhradit veškeré náklady vynaložené na jeho pokyn nebo s jeho souhlasem.

Článek 14

Forma jednání

- 1) Pojistná smlouva musí mít písemnou formu.
- 2) Právní jednání směřující ke změně pojistění (včetně změny rozsahu pojistění či výše pojistného nebo jeho splatnosti) anebo k zániku pojistění musí být učiněna v písemné formě.
- 3) Pokud si to pojistitel vyžádá, musí být oznámení či jednání, pro které není písemná forma vyžadována, dodatečně doplněna v písemné formě. K jednáním či oznámením, která nebudou na vyzvu pojistitele ve stanovené lhůtě doplněna v písemné formě, se nepohliží.
- 4) Písemná forma je dodržena zejména tehdy, je-li vlastnoručně podepsána jednajícím osobou, zaslána elektronickou poštou se zaručeným elektronickým podpisem či prostřednictvím veřejné datové sítě do datové schránky.

Článek 15

Doručování

- 1) K doručování slouží zejména korespondenční adresa a kontaktní spojení, které účastník pojistění sdělil pojistiteli v písemné formě či osobně po ověření své totožnosti. Korespondenční adresou je adresa bydliště nebo sídla, popř. i jiná adresa, kterou účastník pojistění pro tyto účely sdělil pojistiteli (v případě sdělení adresy osoby odlišné od účastníka pojistění nese účastník pojistění důsledky plynoucí z předávání korespondence mezi těmito osobami). Korespondenční adresu může být pouze adresa na území České republiky. Kontaktním spojením se pak rozumí zejména email a telefonní číslo účastníka pojistění.
- 2) Účastník pojistění jsou povinni oznámit pojistiteli bez zbytečného odkladu jakoukoliv změnu korespondenční adresy a kontaktního spojení.
- 3) Písemnosti mohou být doručovány rovněž na adresu zjištěnou v souladu s právními předpisy, na které se účastník pojistění zdržuje. Doručovat lze i prostřednictvím veřejné datové sítě do datové schránky nebo osobním předáním.
- 4) Bude-li jakékoliv právní jednání nebo oznámení, které nemusí být učiněno v písemné formě, učiněno z kontaktního spojení sděleného pojistiteli, má se za to, že je učiněno příslušným účastníkem pojistění. Takové právní jednání či oznámení bude tedy považováno za řádně učiněné, i pokud bude provedeno jinou osobou, které účastník pojistění umožnil (ať úmyslně či neúmyslně) využít svůj email či telefon. Z tohoto důvodu je účastník pojistění povinen bez zbytečného odkladu informovat pojistitele o možném zneužití své e-mailové adresy či telefonu (například při prozrazení přístupových údajů k e-mailové schránce nebo při ztrátě mobilního telefonu).
- 5) Za doručení do sféry adresáta se pak považují i písemnosti:
 - a) jejichž příjemci adresát odepřel; okamžikem doručení je pak den takového odepření;
 - b) uložené na poště; okamžikem doručení je pak poslední den úložní lhůty.
- 6) Zmaří-li vědomě adresát dojíti, platí, že jednání či oznámení řádně došlo. O vědomé zmaření se jedná také vždy, když účastník pojistění neoznámil pojistiteli změnu údajů rozhodných pro doručování (např. změnu příjmení, korespondenční adresy, kontaktního spojení).
- 7) Nemí-li prokázán jiný okamžik doručení, má se za to, že písemnost odeslaná s využitím provozovatele poštovních služeb došla adresátovi 3. pracovní den po odeslání, byla-li však odeslána na adresu v jiném státě, pak 15. pracovní den po odeslání, a to i když se adresát, který vědomě doručení zmařil, o zaslání nedozvěděl.

Článek 16

Rozhodné právo

- 1) Pojistná smlouva a právní vztahy z ní vyplývající nebo s ní související se řídí právními předpisy České republiky, ať již bude tento vztah posouzen z jakéhokoliv právního titulu. Pro spory vyplývající z pojistné smlouvy či s ní související jsou příslušné soudy České republiky.

Článek 17

Obecné vylouky z pojistění

1. Pojistitel neopokytne pojistné plnění za škody, které přímo nebo nepřímo vznikly, byly způsobeny nebo se zväžitily v důsledku:
 - a) války vyhlášené nebo nevyhlášené, občanské války, válce podobné události a nebezpečí, která vznikají nezávisle na válečném stavu použitím nebo existencí válečných zbraní včetně biologických, chemických a biochemických prostředků (válečná rizika);
 - b) stávků, vyloučení, blokády, vzpoury, plnění, politického násilí, občanských nepokojů nebo jiné aktivity motivované politicky, sociálně, nábožensky nebo rasově a sabotáže, jakož i terorismu (politická rizika);
 - c) jaderné reakce, jaderného záření, radioaktivní kontaminace, azbestu nebo formaldehydu;
 - d) vad a nedostatků, které měla pojistěná věc již v době před uzavřením pojistění a které byly nebo mohly být známy pojistníkovi bez ohledu na to, zda byly známy pojistiteli.
2. Pojistitel neopokytne pojistné krytí a nemá povinnost poskytnout jakékoli pojistné nebo jiné plnění v takovém rozsahu, v jakém by takové krytí, plnění nebo platba mohly vystavit pojistitele mezinárodní sankci, omezení nebo restrikci, které byly vyhlášeny resolucí OSN, nebo cány obchodními nebo ekonomickými sankcemi, právními předpisy nebo regulativy Evropské unie, Velké Británie nebo USA nebo právní úpravou ČR.

Článek 18

Závěrečné ustanovení

Tyto všeobecné pojistné podmínky pro pojistění majetku jsou účinné od 1. 1. 2014.

Zvláštní pojistné podmínky pro zemědělské pojištění (ZPP ZP 2014/01)



Obsah

- Článek 1 Úvodní ustanovení
- Článek 2 Výklad pojmů
- Článek 3 Předmět pojištění
- Článek 4 Pojistná událost
- Článek 5 Pojistná nebezpečí
- Článek 6 Pojistná nebezpečí - výklad pojmů, výluky
- Článek 7 Trvání pojištění a pojistné období
- Článek 8 Převod vlastnictví - přechod pojistného vztahu
- Článek 9 Plnění pojistitele

Článek 1

Úvodní ustanovení

Soukromé pojištění majetku – zemědělské pojištění, které sjednává Generali Pojišťovna a.s. jako pojištění škodové se řídí pojistnou smlouvou, těmito Zvláštními pojistnými podmínkami pro zemědělské pojištění (dále jen „ZPP ZP 2014“), Všeobecnými pojistnými podmínkami pro pojištění majetku (VPP M 2014) (dále jen „VPP M 2014“) a zákonem č. 89/2012 Sb., občanským zákoníkem a dalšími obecně závaznými právními předpisy. Ustanovení zvláštních pojistných podmínek mají přednost před ustanoveními všeobecných pojistných podmínek.

Článek 2

Výklad pojmů

- a) **Plodiny** jsou soubory rostlin zpravidla stejného druhu pěstované na orné půdě, chmeřnicích, vlnicích, v sadech nebo jako trvalé travní porosty k hospodářským účelům;
- b) **Dřeviny** jsou rostliny, jejichž stonky a kořeny jsou z podstatné části tvořeny dřevnatými pletivy; podle růstové formy se dělí na stromy, keře, polokeře, které skládají formaci lesa, popřípadě formaci křovin;
- c) **Lesním porostem** se rozumí lesní porost, který tvoří dřeviny stromovitěho vzrůstu;
- d) **Nákaza** je infekční onemocnění zvířete vyjmenované nebo jinak specifikované v pojistných podmínkách nebo pojistné smlouvě;
- e) **Jednou pojistnou událostí** se rozumí událost, která nastala ze stejné příčiny ve stejném okamžiku na stejném místě.

Článek 3

Předmět pojištění

- 1. V rámci těchto ZPP ZP 2014 může být sjednáno škodové pojištění:
 - a) **plodin**, tj. rostlin pěstovaných za účelem získání hospodářského výnosu (dále jen „plodiny“);
 - b) **hospodářských zvířat** chovaných pro užitek, tj. hospodářský přínos nebo pracovní či sportovní výkon (dále jen „zvířata“);
 - c) **lesních dřevinných porostů** definovaných v pojistné smlouvě (dále jen „lesní porosty“).Předmětem pojištění není lesní pozemek.
- 2. V rozsahu těchto ZPP ZP 2014 lze pojištit plodiny, zvířata a lesní porosty které pojištěny:
 - a) vlastní nebo ke kterým má právo hospodaření;
 - b) převzal od fyzické nebo právnické osoby na základě písemné smlouvy, o ustájení, odborné pomoci nebo provedení práce;
 - c) užívá na základě písemné smlouvy, pokud je podle ní povinen užívané plodiny, zvířata a lesy nahradit, budou-li poškozeny nebo zničeny.

Článek 4

Pojistná událost

Za pojistnou událost se považuje:

- a) poškození nebo zničení pojištěných plodin nebo lesních dřevinných porostů v době trvání pojištění v důsledku působení pojištěných pojistných nebezpečí za podmínek uvedených v pojistných podmínkách nebo pojistné smlouvě;
- b) uhynutí, utracení nebo porážka zvířete pokud k nim došlo v době trvání pojištění v důsledku působení pojištěných pojistných nebezpečí a za podmínek uvedených v pojistných podmínkách nebo pojistné smlouvě.

Článek 5

Pojistná nebezpečí

- 1. Podle těchto VPP ZP 2014 lze pojištit:
 - a) plodiny pro případ poškození nebo zničení v důsledku pojištěného pojistného nebezpečí;
 - b) zvířata pro případ uhynutí, utracení nebo porážky, které nastalo v důsledku nákazy nebo pojištěného pojistného nebezpečí;
 - c) lesní porosty pro případ poškození nebo zničení požárem, případně dalším ujednaným pojistným nebezpečím;
- 2. V pojistné smlouvě lze sjednat i pojištění jiných pojistných nebezpečí než uvedených v těchto ZPP ZP 2014.
- 3. Pokud není v pojistné smlouvě ujednáno jinak, pojištění se nevztahuje na škody, které nastaly:
 - a) dešťovými srážkami a přivalovými dešti;
 - b) nepřímým úderem blesku.
- 4. Z pojištění nevzniká právo na plnění za škody vzniklé přímo i nepřímo v důsledku:
 - a) zásahu státní moci nebo veřejné správy s výjimkou zásahu státu při protinákazových opatřeních u zvířat;
 - b) úmyslného jednání pojištěného, pojistníka anebo jiné osoby z podnětu některého z nich.

Článek 6

Pojistná nebezpečí - výklad pojmů, výluky

Pro účely pojištění sjednávaných podle těchto ZPP ZP 2014 platí pro pojistná nebezpečí tento výklad pojmů, který je u bodu a) živelní nebezpečí definován **odchýlně** od VPP M 2014:

- a) **Živelním nebezpečím** se rozumí požár, výbuch, přímý úder blesku, vichřice, krupobití, pád letadla, pád stromů, stožárů nebo jiných předmětů;
- b) **Katastrofickým nebezpečím** se rozumí záplava a povodeň, sesuv půdy a zřícení skal, lavina.

Pojištěl za pojistné nebezpečí záplava a povodeň neposkytne plnění za škody, které nastaly v průběhu 10 dnů od:

- a) sjednání pojištění tohoto pojistného nebezpečí pro pojištěný předmět pojištění;
- b) navýšení limitu plnění pro toto pojistné nebezpečí. V případě navýšení limitu plnění je pojistné plnění za škody vzniklé v uvedené lhůtě omezeno částkou limitu plnění platného před počátkem uvedené lhůty 10 dnů.

Článek 7

Trvání pojištění a pojistné období

- 1. Pokud není v pojistných podmínkách nebo pojistné smlouvě ujednáno jinak, sjednává se pojištění na dobu neurčitou.
- 2. Pojistným obdobím je jeden pojistný rok.

Článek 8

Převod vlastnictví - přechod pojistného vztahu

- 1. V případě pojištění plodin a lesních porostů při změně vlastnictví, práva hospodaření, nájemní smlouvy nebo obdobného vztahu přechází práva a povinnosti pojistníka, které vyplývají z existující pojistné smlouvy, na právního nástupce do konce pojistného období. V ostatních případech pojištění zaniká.
- 2. Pokud dojde u pojištění plodin ke změně vztahu dle odst. 1. tohoto článku, je pojistník/pojištěný povinen tuto změnu neprodleně oznámit pojistiteli a na jeho požádání jí prokázat.

Článek 9

Plnění pojistitele

- 1. Podkladem pro výpočet výše plnění je rozsah škody způsobené pojištěným pojistným nebezpečím.
- 2. Pojistitel je povinen plnit jen do výše pojistné částky uvedené v pojistné smlouvě.



Generali Populaceve s.p.a. 6182
Generali Telesky
Blehradská 102, 120 04 Pra
GENERALI

