

# SMLOUVA O DÍLO



MURSP00BL7NM

I.

## SMLUVNÍ STRANY

### 1. Zhotovitel:

**PRAMOS, a.s.**

Brněnská 577, 691 76 Šitbořice

zapsaný u KOS Brno, oddíl B, vložka 1724

IČ: 63479087

DIČ: CZ63479087

Číslo účtu:

Zastoupený:

(dále jen zhotovitel)

Osoba zhotovitele odpovědná ve  
věcech smluvních:

Osoba zhotovitele odpovědná ve  
věcech technických:

### 2. Objednatel:

**Město Rosice**

sídlem Palackého nám. 13, 665 01 Rosice

IČ: 00282481

DIČ: CZ00282481

Tel:

Fax:

E – mail:

Zastoupený:

Mgr. Jaroslavem Světlíkem,  
starostou města

(dále jen objednatel)

Osoba objednatele odpovědná ve  
věcech smluvních:

Mgr. Jaroslav Světlík

Osoba objednatele odpovědná ve  
věcech technických:

PRAMOS, a.s.

Brněnská 577, 691 76 Šitbořice, e-mail:

OR: KOS Brno, oddíl B, vložka 1724, IČO: 63479087, DIČ: CZ63479087

Výroba a prodej oken, profilů a trubek

## II.

### Předmět smlouvy

1. Touto smlouvou se zhotovitel zavazuje pro objednatele vyrobit a dodat zboží:
  - „**Výměna zasklení schodišť Penzionu pro důchodce Kaštanová 1223, Rosice**“  
Objednatel se zavazuje dílo převzít a uhradit zhotoviteli cenu díla. Přesná specifikace zboží, jeho provedení, množství, rozsah a způsob prováděných prací je uvedena v nabídce zhotovitele, která je přílohou této smlouvy.
2. Objednatel je odpovědný za technické údaje a jiná data, která uvedl Zhotoviteli a které se týkají zboží nebo díla. Zhotovitel se zavazuje poskytnout objednateli potřebnou součinnost především v doplnění potřebných výrobně-technických údajů dle požadavků objednatele.

## III.

### Specifikace prací a vymezení pojmů

1. Montáží se rozumí usazení nových oken a dveří do připravených otvorů, ukotvení a zapění montážní pěnou, bez jejího ořezání. Součástí této montáže není ošetření připojovací spáry dle bodu 2. Objednatel je povinen připojovací spáru zapravit neprodleně po ukončení montáže omítkou nebo jinak ochránit před UV zářením, v opačném případě ztrácí na montáž záruku. Objednatel je povinen odstranit ochrannou fólii na profilech nejpozději do 3 měsíců od data montáže, v opačném případě ztrácí záruku na její bezpečné odstranění. Součástí montáže není mytí skel nebo rámmů ani strnutí ochranných fólií.
2. Ošetřením připojovací spáry se rozumí osazení parotěsných nebo paropropustných fólií na spáry mezi okny nebo dveřmi a stavebním otvorem, které v tomto místě stavby zajistí splnění požadavků ČSN 730540. Objednatel je povinen folie zapravit omítkou nebo jinak ochránit před UV zářením nejpozději do 3 měsíců od montáže.
3. Demontáží se rozumí destruktivní odstranění stávajících výplní otvorů tak, aby bylo možné montovat nové výplně a jejich odnos na určené místo (podesta patra v bytovém domě, dvůr rodinného domu) pokud není ve smlouvě dohodnuto jinak. Zhotovitel nezodpovídá za porušení venkovní fasády vzniklé z důvodu jejího špatného technického stavu např. zvětrání, promrznutí, praskliny, odpadnuté kousky atd.
4. Zapravením se rozumí:
  - a) Zapravení ostění, čímž se rozumí odstranění přebytečné pěny a zednické začištění spáry mezi okny nebo dveřmi a ostěním z interiérové strany
  - b) Zapravení parapetní nebo prahové roviny z interiérové strany, kterým se rozumí začištění oken nebo dveří v okolí parapetu a příprava parapetního lože u oken.
  - c) Montáž parapetů – v případě dodávky parapetů zhotovitelem společně s okny
  - d) Oprava vnější spáry (do tl. 10 mm) pružným tmelem. Touto opravou není myšlena oprava větších spár, trhlin, odpadlých kusů zdiva, překladů, omítek, maleb za předpokladu, že taková oprava je proveditelná bez nutnosti použití lešení nebo plošiny. V ostatních případech, s ohledem na bezpečnost provádějících pracovníků, opravu venkovní špalety zhotovitel nemůže provést. V případě vzniku větších spár nebo odpadlých kusů omítky než je uvedeno v bodě 3.5 d, lze provést jejich opravu omítkovou směsí a to jako vícepráce. Cenu takto vzniklé vícepráce je nutno dohodnout s provádějícím pracovníkem ještě před započítáním těchto prací.

Úhrada těchto víceprací proběhne v hotovosti provádějícímu pracovníkovi.

5. Zapravením se nerozumí provádění výmalby, oprava původních obkladů, dlažby nebo jiného obložení ostění, které je eventuálně zpoplatněno zvláštním příplatkem.

6. Dle typu ostění se rozlišují tyto typy zapravení:

Zapravení 1: Použití u původních zdvojených oken s úzkým rámem v zalomeném ostění (šířka spáry nad 20 mm, hloubka špalety do 250 mm). Součástí je zapravení děr po kotvách jemnou omítkou se sádrou. Spára mezi oknem a špaletou je překryta PVC lištou šířky 30, 40 nebo 50 mm, která je dodávána spolu s výrobkem.

Zapravení 2: Použití u původních zdvojených oken s úzkým rámem v rovném ostění (šířka spáry do 20 mm, hloubka špalety do 250 mm). Celá špaleta i spára je překryta jemnou omítkou.

Zapravení 3: Použití u původních zdvojených oken s úzkým rámem v zalomeném ostění (šířka spáry nad 20 mm, hloubka špalety do 250 mm). Celá špaleta je nově vytvořená vhodným materiálem a je zapravená jemnou omítkou. Nová špaleta překrývá spáru i část rámu okna.

Zapravení 4: Použití u původních kastlových oken se širokým rámem v zalomeném ostění (šířka spáry do 70 mm, hloubka nové špalety do 400 mm). Spára mezi oknem a špaletou je překryta perlínkou a je zomítaná zároveň s rámem okna. Spoj mezi rámem a omítkou je zaakrylován. Celá špaleta je zomítána jemnou omítkou.

Zapravení 5: Použití u původních kastlových oken se širokým rámem v zalomeném ostění (šířka spáry do 70 mm, hloubka nové špalety do 400 mm). Celá špaleta je nově vytvořená vhodným materiálem a je zapravená jemnou omítkou. Nová špaleta překrývá spáru i část rámu okna.

Zapravení 6: Použití u původních kastlových oken se širokým rámem v zalomeném ostění (šířka spáry nad 70 mm, hloubka špalety nad 400 mm). Celá špaleta je nově vytvořená vhodným materiálem a je zapravená jemnou omítkou. Nová špaleta překrývá spáru i část rámu okna.

7. Likvidací se rozumí odvoz a následná likvidace demontovaných výplní a vzniklé suti včetně hrubého úklidu.

8. Dopravou se v tomto případě rozumí doprava díla do místa, které určí objednatel.

9. V případě, že je sjednána montáž oken, doprava do 50km od nejbližší pobočky PRAMOS, a.s. je zdarma. V ostatních případech je doprava zpoplatněna a je uvedena ve smlouvě samostatnou položkou.

#### IV.

##### Doba zhotovení a předání díla

1. Zhotovitel se zavazuje provést dílo na adrese: **Kaštanová 1223, Rosice, do 1. 10. 2018.**

#### V.

##### Předání a převzetí díla

1. Zhotovitel vyzve objednatele k převzetí díla s uvedením dne, kdy bude dokončena montáž a provedeno předání díla objednateli. Okamžikem předání díla je splněn závazek zhotovitele provést dílo dle smlouvy. Nepřevezme-li objednatel dílo v den uvedený ve výzvě, je v prodlení s převzetím díla.

2. Dílo bude objednateli předáno na základě písemného předávacího protokolu, který podepíší osoby oprávněné jednat jménem zhotovitele a objednatel nebo třetí osoba určená objednatelem, která se prokáže platnou plnou mocí.

3. Vyskytnou-li se při předání díla drobné vady a nedodělky, bude o tom sepsán reklamační protokol spolu s uvedením termínu jejich odstranění. Vady zjištěné dodatečně budou posuzovány s ohledem na možnou vinu objednatele nebo pracovníků provádějící dodatečné práce.

4. Objednatel je povinen dílo převzít i tehdy, pokud dílo vykazuje drobné vady a drobné nedodělky,



[REDACTED]

které samy o sobě a ani ve spojení s jinými nebrání užívání díla. Pokud objednatel odmítá takové dílo převzít i po opakované výzvě, strany se dohodly, že v takovém případě bylo dílo řádně převzato objednatelem a zhotovitel je oprávněn vystavit fakturu.

5. Bude-li dílo zhotovováno po částech v jednotlivých časových etapách (např. po patrech, bytech, fasádách atd.), bude po ukončení každé takové časové etapy následovat dílčí předání a převzetí díla, formou zápisu ve stavebním deníku nebo podpisu předávacího protokolu. Po každém takovém dílčím předání je zhotovitel oprávněn vystavit fakturu za dílčí dodávku a objednatel je povinen ji uhradit. Písemný zápis o tom pak bude mít i formu dílčích předávacích protokolů a závěrečného předávacího protokolu.

6. Nedostaví-li se objednatel k převzetí díla ani v náhradním termínu, je zhotovitel oprávněn nechat podepsat předávací protokol namísto zhotovitele hodnověrnou a nestrannou osobou. Smluvní strany se dohodly, že v případě druhého nedostavení se objednatele k převzetí díla, ačkoli byl zhotovitelem k tomuto převzetí řádně vyzván, platí domněnka, že dílo bylo dnem náhradního termínu k převzetí díla zhotoveno a předáno objednateli řádně, včas a bez vad.

## VI.

### Cena díla

1. Dohodnutá cena za dílo činí **691 947,- Kč bez 21% DPH**. DPH bude účtováno podle platných sazeb ke dni zdanitelného plnění (den předání nebo den úplného zaplacení). Cena díla byla sjednána dohodou smluvních stran na základě cenové nabídky, která je součástí této smlouvy.

2. Případné vícepráce budou vzájemně odsouhlaseny před jejich realizací a jejich objem a cena bude zapsána v zápise do stavebního deníku.

3. Zhotovitel se může písemnou formou domáhat přiměřeného zvýšení ceny, jestliže se při realizaci díla objeví potřeba provedení takových činností a úkonů, bez nichž nelze dílo dokončit a které nebyly v ceně za dílo zahrnuté a zároveň nemohly být zhotovitelem ani při vynaložení veškeré odborné péče objektivně předvídané v době uzavření této smlouvy. Jestliže tak zhotovitel neučiní, nemá právo na zaplacení zvýšení ceny za dílo. Pokud objednatel nebude se zvýšením ceny za dílo souhlasit, má právo od této smlouvy bez zbytečného odkladu odstoupit, avšak je povinen zhotovitel uhradit část již provedeného díla a vzniklé náklady, jestliže mu z dosavadní realizace díla vznikl majetkový prospěch. Neodstoupí-li objednatel bez zbytečného odkladu po doručení oznámení zhotovitele o zvýšení ceny, je povinen zvýšenou cenu za dílo zhotoviteli řádně uhradit.

## VII.

### Platební podmínky a fakturace

1. Smluvní strany se dohodly, že výroba bude zahájena na základě podpisu smlouvy, bez úhrady zálohy.

2. Cena díla je splatná na základě faktury vystavené Zhotovitelem, se splatností **30 dní** od data vystavení.

3. Povinnost objednatele převzít dílo a uhradit cenu dle předchozího bodu, není dotčena ani případnou reklamací zboží nebo díla dle bodu článku 5 odst. 4. Objednatel si je v tomto případě oprávněn až do odstranění všech vad, nedodělků a nekompletnosti díla pozastavit platbu ve výši 5 % z celkové ceny zboží nebo díla. Pozastávka bude uhrazena v hotovosti při odstranění všech vad a nedodělků.

4. Datum úhrady zálohy nebo faktury se rozumí datum připsání částky na účet Zhotovitele nebo datum předání hotovosti.

5. **Zhotovitel je plátcem DPH a práce spadají do režimu přenesené daňové povinnosti, potom faktura musí obsahovat prohlášení „Daň odvede zákazník“ a musí být doručena do 25.**

v daném měsíci.

## VIII.

### Vlastnické právo k zhotovovaným věcem a nebezpečí škody

1. Objednatel se stává vlastníkem zboží nebo díla teprve úplným zaplacením ceny díla včetně eventuelních víceprací, úroků z prodlení a vyúčtovaných smluvních pokut. Při prodlení s úhradou ceny je zhotovitel oprávněn zboží nebo dílo objednateli odebrat, aniž by to bylo možné považovat za porušení smluvní povinnosti nebo odstoupení od smlouvy.
2. Odstoupí-li zhotovitel od smlouvy pro nezaplacení ze strany objednatele, kterému byl předmět díla již dodán, aniž by dosud přešlo vlastnictví k němu na objednatele, je zhotovitel oprávněna předmět díla od objednatele přivést zpět, eventuelně i demontovat již zabudované výrobky z objektu objednatele. Objednatel se zavazuje v takovém případě odvoz, eventuelně demontáž díla umožnit a strpět.
3. Objednatel je povinen informovat zhotovitele neprodleně o prohlášení konkursu na jeho osobu, o vstupu do likvidace jím podaném návrhu na vyrovnání nebo na prohlášení konkursu. Dále je povinen bezodkladně oznámit zásah třetí osoby ve vztahu ke zboží nebo dílu, které je předmětem výhrady vlastnictví nebo k postoupeným nárokům, s předáním podkladů potřebných pro intervenci.
4. Zhotovitel nese nebezpečí škody na zhotovovaných věcech až do okamžiku jejich převzetí objednatel v místě touto smlouvou určeném.
5. Zhotovitel odpovídá za škodu, kterou při provádění díla způsobil, ledaže tuto škodu nemohl odvrátit ani při vynaložení odborné péče.
6. Objednatel je povinen učinit vše pro to, aby ochránil a zabezpečil svůj majetek před poškozením při provádění montáže a souvisejících pracích. Zhotovitel neodpovídá za škody způsobené na tomto majetku, pokud vzniknou v důsledku nedostatečné ochrany a nedostatečného zabezpečení ze strany objednatele.

## IX.

### Povinnosti smluvních stran a způsob provedení díla, výpověď smlouvy

1. Objednatel povinen sám a na své náklady zajistit stavební připravenost tak, aby bylo možné montáž a ostatní práce, které jsou součástí smlouvy provést.
2. Pokud není stavební připravenost zajištěna ve lhůtě 2 měsíců ode dne uzavření smlouvy, je zhotovitel oprávněna od smlouvy odstoupit. V tomto případě je objednatel povinen uhradit zhotoviteli náhradu škody vzniklé tímto jednáním. Zhotovitel je v tomto případě také oprávněna k jednostranné změně smlouvy s montáží na smlouvu bez montáže a zboží tak vyfakturovat se základní sazbou DPH.
3. Brání-li řádnému zahájení montáže překážky na straně objednatele, zavazuje se objednatel uhradit zhotoviteli náhradu škody, pokud zhotoviteli vznikne. O dobu trvání překážek se prodlužuje doba provedení díla a zhotovitel není po tuto dobu v prodlení s plněním povinností dle této smlouvy. Zhotovitel může dále požadovat zaplacení zamontovaných částí a vyfakturovat po zamontování celé zakázky vícenásobně vzniklé vinou stavební nepřipravenosti.
4. Nedohodnou-li se smluvní strany jinak, má každé přerušení montáže díla způsobené objednavatelem za následek, odpovídající posunutí konečného termínu předání a převzetí díla. Jestliže objednavatel výslovně požaduje po zhotoviteli přerušení realizace již započatého díla, zavazuje se formou podpisu předávacího protokolu podle ustanovení článku 5.12 této smlouvy převzít na montované i dosud nenamontované prvky včetně veškerého příslušenství a jejich dohodnutou cenu řádně uhradit.



5. Zhotovitel se zavazuje provést jednotlivé dodávky plastových prvků a jejich montáž najednou, plynule a bez přerušení. Tomu odpovídá i cena, která je za tyto práce požadována ve smlouvě.
6. Nebude-li možno provést montáž v souladu s ujednáním v předchozím odstavci z jakéhokoli důvodu vzniklého na straně objednatele, budou objednateli písemně vyúčtovány prokazatelné náklady s tím spojené nad rámec sjednané ceny díla a požadováno jejich zaplacení nad rámec sjednané ceny za dílo. Objednatel s tímto ujednáním výslovně souhlasí a zavazuje se k tomu, že tyto řádně doložené náklady nad rámec sjednané ceny díla zhotoviteli včas uhradí.
7. Při realizaci zakázek, které si vyžádají více jak jeden den, je zhotovitel povinen vést montážní nebo stavební deník a každý den jej předkládat k podpisu oprávněnému zástupci objednatele, který je povinen vždy podepsat rozsah provedených prací na díle a převzetí již namontovaných prvků.
8. Objednatel prohlašuje, že stav prostor, ve kterých bude prováděna montáž bude v době montáže v souladu s požadavky platných předpisů z oblasti bezpečnosti a ochrany zdraví při práci, protipožárních předpisů, hygienických předpisů a ostatních relevantních zákonných nařízeních, pokud se na místo montáže vztahují.
9. Požaduje-li objednatel celkovou kompletaci plastových výrobků (osazení okenních a dveřních klik, krytek kování, vložek zámků dveří a další úkony) po termínu ukončení montáže a předání díla objednateli, je povinen tak učinit písemnou formou v předávacím protokolu. Jestliže k tomu dojde, bere na vědomí právo zhotovitele požadovat doplacení prokazatelných nákladů s kompletací spojených.
10. Objednatel je povinen odstranit ochrannou fólii na profilech nejpozději do 3 měsíců od data montáže, v opačném případě ztrácí záruku na její bezpečné odstranění.
11. Kontrola prováděného díla bude zabezpečovaná pověřeným pracovníkem objednatele průběžným způsobem. Výsledky kontroly budou zapsány ve stavebním deníku. V případě zjištění nedostatků týkajících se technologických postupů prací, případného nekvalitního provádění bude zhotovitel vyzván k odstranění eventuelních nedostatků.
- 12. Smluvní strany mohou po vzájemné dohodě odstoupit od smlouvy, případně od závazků, vyplývajících z některé její části, pokud se jejich plnění stane nemožným. Plnění se nepodkládá za nemožné, pokud je ho možno uskutečnit v jiném termínu nebo s většími obtížemi.**

## X.

### Záruka

1. Zhotovitel poskytuje objednateli na dodávaná okna, dveře, parapety a práce tvořící dílo záruku v délce **60 měsíců**. Záruční lhůta na ostatní výrobky doplňky je 24 měsíců.
2. Záruční doba na dílo zhotovené zhotovitelem počíná běžet dnem předání díla objednateli. Nejpozději však 6 měsíců ode dne dodání zboží objednateli.
3. Zhotovitel neodpovídá za vady vzniklé neodborným zacházením nebo skladováním, za vady vzniklé při dopravě nebo montáži v případě, že ji nezajišťuje zhotovitel, vzniklé z důvodu vyšší moci (vis major).
4. Práva z odpovědnosti za vady musí objednatel uplatnit u zhotovitele písemnou formou neprodleně po zjištění vad. Tel. a fax. číslo pro ohlášení vad je [REDACTED] e-mail: [REDACTED] Reklamace musí vždy obsahovat číslo zakázky, datum a rok montáže, jméno, kontaktní adresu, telefon a přesný popis vady
5. Zhotovitel se zavazuje, řádně uplatněné vady na svůj náklad odstranit nejpozději do 30 dnů od data uplatnění vady.
6. Při poskytnutí záruční opravy zhotovitelem je objednatel povinen poskytnout jí potřebnou součinnost, zejména umožnit vstup do prostor, kde se nachází dílo, komunikovat se zástupci zhotovitele, kteří reklamaci řeší, dohodnout se a odsouhlasit včas způsob odstranění vady, umožnit zhotoviteli odvoz zboží, díla nebo jeho částí, na které se vztahuje uplatnění záruk za účelem

odstranění vad apod.

7. Nebude-li reklamáce oprávněná, je objednatel povinen uhradit zhotoviteli náhradu škody vzniklé projednáním takovéto bezdůvodné reklamáce. Cena se řídí platným ceníkem prací. (Servis: 350,- Kč/hod/osoba bez DPH, doprava: 10,- Kč/km bez DPH)

## XI.

### Smluvní sankce

1. Při prodlení zhotovitele se zhotovením díla, zaplatí dodavatel objednateli smluvní pokutu **1000,- Kč** za každý den prodlení.
2. Pro případ prodlení objednatele s úhradou ceny nebo s převzetím zboží nebo díla dohodly smluvní strany smluvní pokutu ve výši **0,03 %** z dlužné částky za každý den prodlení objednatele.
3. Neodstraní-li zhotovitel vady a nedodělky zjištěné při předání a převzetí díla ve sjednaném termínu, je objednatel oprávněn účtovat zhotoviteli smluvní pokutu ve výši Kč 500,- za každý takový případ a den.
4. Neodstraní-li zhotovitel řádně reklamované vady v termínu dohodnutém s objednatelem, je objednatel oprávněn účtovat zhotoviteli smluvní pokutu ve výši Kč 500,- za každý takovýto případ a den.

## XII.

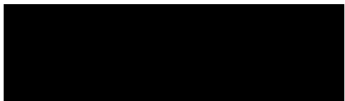
### Závěrečná ustanovení

1. Tato smlouva je sepsána ve dvou vyhotoveních, z nichž každá smluvní strana obdrží jedno.
2. **Smluvní vztah se řídí právním řádem České republiky.**
3. **Zhotovitel se zavazuje postupovat po celou dobu plnění zakázky s náležitou odbornou péčí, zajišťovat plnění smlouvy o dílo v souladu se zájmy objednatele, které zná nebo prokazatelně musí znát, oznámit objednateli všechny okolnosti, které zjistil při vykonávání činnosti dle čl. 2 této smlouvy, jež mohou mít vliv na změnu pokynů objednatele, upozornit objednatele na nevhodnost předaných dokumentací k přípravě a realizaci stavby, případně nevhodnost pokynů objednatele v rámci plnění zakázky a v rámci realizace stavby.**
4. **V případě, že zhotovitel bude zamýšlet pověření třetí osoby plněním zakázky, má vůči zadavateli odpovědnost, jakoby plnil sám. Současně je povinen objednateli předložit k odsouhlasení specifikaci osob, které hodlá pověřit plněním zakázky.**
5. **Zhotovitel souhlasí se zveřejněním smluvních podmínek v rozsahu a za podmínek vyplývajících z příslušných právních předpisů (zejména zák. č. 106/1999 Sb., o svobodném přístupu k informacím, v platném znění).**
6. **Podpisem smlouvy obě smluvní strany shodně prohlašují, že smlouvu přečetly a svými podpisy potvrzují, že s veškerými podmínkami smlouvy, technickými parametry řešení, provedením výrobků i jejich doplňků souhlasí tak, jak jsou uvedeny ve smlouvě. Zároveň jsou si vědomy, že na případné reklamáce, plynoucí z nepochopení, nebude brán po uzavření smlouvy zřetel.**
7. **Obě smluvní strany shodně prohlašují, že smlouvu přečetly, s jejím obsahem souhlasí a potvrzují, že nebyla sepsána v tísni či za nápadně nevýhodných podmínek, což stvrzují svými podpisy.**
8. **Objednatel nesmí svoje smluvní práva bez výslovného souhlasu zhotovitele převést na třetí osobu.**
9. **Ztratí-li některé ustanovení ve smlouvě nebo některé ustanovení v rámci jiných úmluv svoji platnost, nedotýká se to platnosti veškerých ostatních ustanovení a dohod.**
10. **Obě strany se zavazují udržovat veškeré informace zajištěné při plnění smlouvy v tajnosti,**

PRAMOS, a.s.

Brněnská 577, 691 76 Šitbořice, e-mail: [REDACTED]  
OR: KOS Brno, oddíl B, vložka 1724, IČO: 63479087, DIČ: CZ63479087  
Výroba a prodej oken, profilů a trubek





nezveřejňovat a neposkytovat třetím osobám žádné informace, které získaly v souvislosti s realizací smlouvy, které by mohly poškodit vzájemné vztahy nebo jednu ze smluvních stran nebo které je nutno vzhledem k jejich povaze považovat za důvěrné.

11. Smluvní strany i jejich zástupci podepsaní pod smlouvou prohlašují, že údaje uvedené ve smlouvě jako např. identifikační čísla, čísla účtů a jejich oprávnění zastupovat smluvní stranu jsou pravdivé. Smluvní strany se zavazují neprodleně informovat druhou smluvní stranu o změně těchto údajů.

12. Vzájemná práva a povinnosti smluvních stran výslovně neupravená smlouvou, podmínkami apod. se řídí příslušnými ustanoveními občanského zákoníku a ostatními platnými právními předpisy.

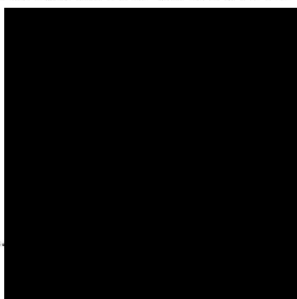
13. Pro případ doručování listin souvisejících se smlouvou (faktura, odstoupení, reklamace apod.) platí, že budou zasílány na adresu smluvní strany uvedenou ve smlouvě. V pochybnostech platí, že listina byla doručena třetí pracovní den ode dne jejího odeslání doporučeným dopisem na adresu druhé smluvní strany uvedenou ve smlouvě.

14. Zhotovitel se zavazuje všechny získané osobní údaje využívat výhradně k řádnému plnění smlouvy a ručí za nakládání s nimi v souladu se zákonem č. 101/2000 Sb. v platném znění.

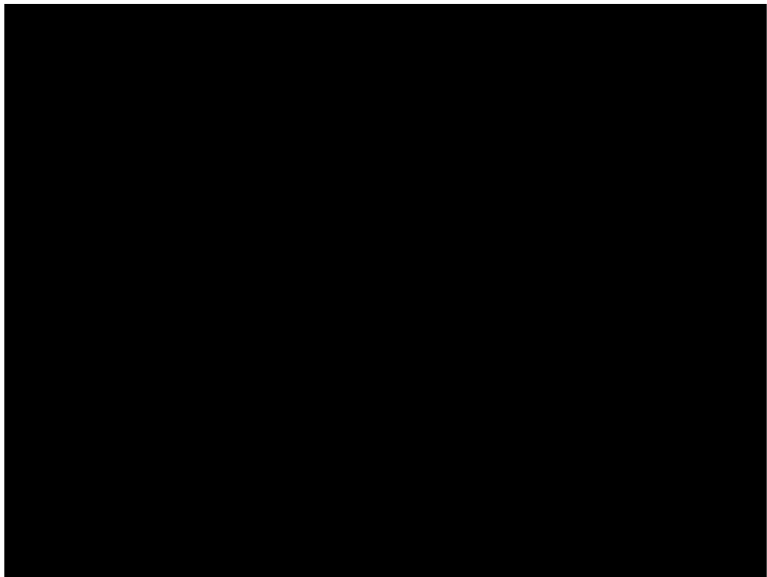
15. Tato smlouva byla schválena usnesením Rady města Rosice č. 99/2018 dne 23.07.2018.

V Rosicích dne 23.07.2018

V Šitbořicích dne 11.07.2018



Mgr. Jaroslav Světlík  
starosta města Rosice





Objednatel:

Město Rosice

Palackého nám. 13

665 01 Rosice

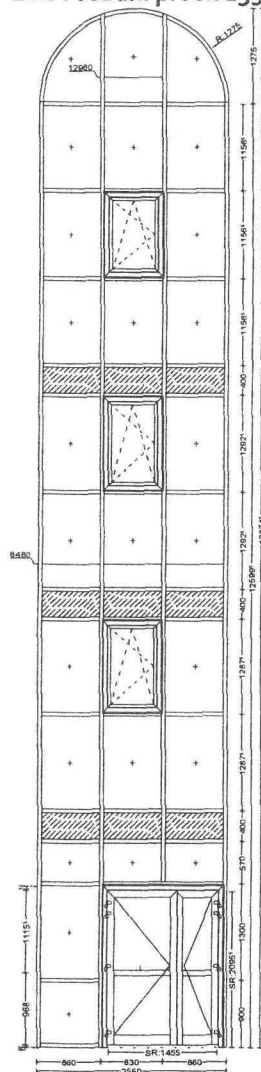
## Cenová nabídka: SI180340

Vážený zákazníku,

předkládáme Vám cenovou nabídku AL výrobků z profilů Ponzio. Výrobky jsou v barvě RAL 9016MAT, zasklené dle požadavku. Hodnota celkového součinitele tepelného prostupu celého výrobku je  $U_D = 1,7 \text{ W m}^{-2} \text{ K}^{-1}$ .

Poz.1

1 Ks Fasádní prvek 2550 mm x 13875 mm, sestávající z 35 pevných polí, zkř. dveří a tří OS oken.



Měřítko 1:25

Pohled zvenku

Systémy: Ponzio PF 152 Standard

Ponzio PE 68 PE68+ Zaskl. lišta: Standard

PRAMOS, a.s.

Brněnská 577, 691 76 Šitbořice, e-mail: [REDACTED]

OR: KOS Brno, oddíl B, vložka 1724, IČO: 63479087, DIČ: CZ63479087

Výroba a prodej oken, profilů a trubek

Okenní kování:

WINKHAUS ACTIVPILOT. Otevíravé-sklopné křídlo otevíravé dovnitř P Only fo

Popis dveří:

Dveře 2-křídlové otvíravé ven L

Napojení na podlahu:

práh 6716/6718

Dodatkové díly k prvku:

1 Ks	Hydroizolační zástěrka	2550mm
1 Ks	Izolační šňůra průměr 15 mm	31592mm
1 Ks	Purenit 50x38mm	31592mm
1 Ks	Úhelník 30 x 20 x 2 (AL)	31592mm RAL

Přídavné kování ke každému prvku:

8 Ks	PEK6072	Pant 67mm	RAL 9016MAT
8 Ks	PE6650	Sada "kotev" do závěsu	
1 Ks	13003110	Klika/koule RR K1.1 Rondo H1.1 PZ92/9 FS XM RD	
3 Ks	PE034	Krytka	
1 Ks	131800065	Montážní deska TS4000/TS5000	EV1
1 Ks	13003078	Protikus hlavní L (PE68)	
2 Ks	13003080	Protikus vedlejší L+P (PE68)	
1 Ks	NT3733	Protiplech západky	
1 Ks	1391053	Samozavírač GEZE TS4000 s aretací	Bílá
1 Ks	139503666E	Vložka 36x66 G330 - PE78	
1 Ks	130030051	Zámek GU Security Automatic 35/92 (panika pro KL/KO)	
2 Ks	PE3714N	Zástrč 140 mm	
1 Ks	PE7541/2	Úchyt šroubu	

Barvy:

Profily: RAL 9016MAT

Výplň:

33 Ks 7+4mm 4+7mm Cx6.8-16N\_Ar-PU4 U=1,1  
Connex 33.2 nerez. rám.  
9 Ks QUICK TAPE + PLECH 9016  
panel se samolepící plochou

Bez montáže za cenu:

Cena za jednotku/Celková cena

273 816,23 Kč

273 816,23 Kč

**Poz.2**

**1 Ks Fasádní prvek 2550 mm x 13865 mm, sestávající z 35 pevných polí, 2kř. dveří a tříOS oken.**

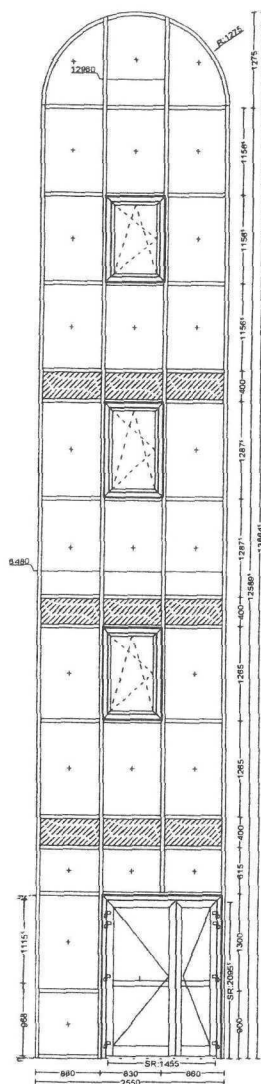
PRAMOS, a.s.

Brněnská 577, 691 76 Šitbořice, e-mail: [REDACTED]

OR: KOS Brno, oddíl B, vložka 1724, IČO: 63479087, DIC: CZ63479087

Výroba a prodej oken, profilů a trubek





Měřítko 1:25  
 Pohled zvenku  
 Systémy: Ponzio PF 152 Standard  
 Ponzio PE 68 PE68+ Zaskl. lišta: Standard

Okenní kování:

WINKHAUS ACTIVPILOT. Otevíravé-sklopné křídlo otevíravé dovnitř P Only fo

Popis dveří:

Dveře 2-křídlové otevíravé ven L

Napojení na podlahu:

práh 6716/6718

Dodatkové díly k prvku:

1 Ks	Hydroizolační zástěrka	2550mm
1 Ks	Izolační šňůra průměr 15 mm	31572mm
1 Ks	Purenit 50x38mm	31572mm
1 Ks	Úhelník 30 x 20 x 2 (AL)	31572mm RAL

Přídavné kování ke každému prvku:

8 Ks	PEK6072	Pant 67mm	RAL 9016MAT
8 Ks	PE6650	Sada "kotev" do závěsu	

PRAMOS, a.s.

Brněnská 577, 691 76 Šitbořice, e-mail: [REDACTED]  
 OR: KOS Brno, oddíl B, vložka 1724, IČO: 63479087, DIČ: CZ63479087  
 Výroba a prodej oken, profilů a trubek

1 Ks	13003110	Klika/koule RR K1.1 Rondo H1.1 PZ92/9 FS XM RD	
3 Ks	PE034	Krytka	
1 Ks	131800065	Montážní deska TS4000/TS5000	EV1
1 Ks	13003078	Protikus hlavní L (PE68)	
2 Ks	13003080	Protikus vedlejší L+P (PE68)	
1 Ks	NT3733	Protiplech západky	
1 Ks	1391053	Samozavírač GEZE TS4000 s aretací	Bílá
1 Ks	139503666E	Vložka 36x66 G330 - PE78	
1 Ks	130030051	Zámek GU Security Automatic 35/92 (panika pro KL/KO)	
2 Ks	PE3714N	Zástrč 140 mm	
1 Ks	PE7541/2	Úchyt šroubu	

Barvy:

Profily: RAL 9016MAT

Výplň:

33 Ks 7+4mm 4+7mm Cx6.8-16N\_Ar-PU4 U=1,1  
Connex 33.2 nerez. rám.  
9 Ks QUICK TAPE + PLECH 9016  
panel se samolepící plochou

Bez montáže za cenu:

Cena za jednotku/Celková cena 273 661,09 Kč 273 661,09 Kč

Celkem bez DPH 547 477,32 Kč

**Počet pozic: 10**

**Celkový obvod: 103m**

**Celková plocha: 82,5m<sup>2</sup>**

**UPOZORNĚNÍ**

**Cenová nabídka neobsahuje cenu za žádné zednické zapravení, ani za klempířské oplechování.  
Na základě dohody si zajistí objednatel.**

Cena za výrobky	547 477,- Kč
Montáž fasády (82,5 m <sup>2</sup> )	74 250,- Kč
Demontáž plastové stěny (103 obv. m)	10 300,- Kč
Ošetření přípoj. spáry (103 obv. m)	12 360,- Kč
Lešení na 6 týdnů	32 300,- Kč
Manipulace se skly (roznos)	2 060,- Kč
Likvidace demontovaných plastových oken	13 200,- Kč
<b>Celkem bez DPH</b>	<b>691 947,- Kč</b>

**DODACÍ A PLATEBNÍ PODMÍNKY**

**Možný dodací termín je 6 - 8 týdnů od podpisu smlouvy.**

PRAMOS, a.s.

Brněnská 577, 691 76 Šitbořice, e-mail: [redacted]  
OR: KOS Brno, oddíl B, vložka 1724, IČO: 63479087, DIC: CZ63479087  
Výroba a prodej oken, profilů a trubek



Platební podmínky na základě jednání po dohodě.

#### ZÁRUKY

Na hliníková okna a dveře poskytujeme záruku 5 let.

Platnost nabídky je 30 dní

#### VŠEOBECNÉ INFORMACE K DODÁVKÁM

Cenová kalkulace zahrnuje vždy pouze ty výrobky a služby, které jsou vypsány a oceněny u jednotlivých pozic nebo na titulním listě a je zpracována na základě zadání zákazníka bez zhlédnutí stavby a bez zaměření. Následující informace mají za cíl Vás informovat o firmě a ucelené nabídce a orientačních cenách výrobků a služeb.

#### OBECNÉ INFORMACE O PROVEDITELNÝCH SLUŽBÁCH:

**MONTÁŽ:** usazení nových oken a dveří do připravených otvorů, ukotvení a zapění montážní PU pěnou, součástí montáže není ořezání přebytečné pěny ani jakékoliv další ošetření přípojovací spáry.

**OŠETŘENÍ PŘIPOJOVACÍ SPÁRY:** pod tímto názvem Vám nabízíme montáž parotěsných a paropropustných fólií, na spáry oken. Jedná se o moderní způsob montáže s produkty renomované značky Soudal. Jedině tento způsob montáže zajistí splnění požadavků ČSN 73 0540 i v místě styku okna se stavebním otvorem. Více informací Vám při vašem zájmu sdělí naši pracovníci.

\*\*\* TUTO SLUŽBU DOPORUČUJEME \*\*\*

**DEMONTÁŽ:** destruktivní odstranění stávajících dřevěných výplní otvorů tak, aby bylo možné montovat nové výplně. Demontáž ocelových rámců, luxfer, výkladců je za příplatek.

**LIKVIDACE:** odvoz a následná likvidace starých výplní a vzniklé suti včetně hrubého úklidu.

**DOPRAVA:** doprava zboží a montážníků na místo montáže.

Zpracoval:

Dne: 27.7.2018

PRAMOS, a.s.  
Brněnská 577, 691 76 Šitbořice, e-mail: [redacted]  
OR: KOS Brno, oddíl B, vložka 1724, IČO: 63479087, DIČ: CZ63479087  
Výroba a prodej oken, profilů a trubek