

## SMLOUVA O NÁJMU NOSIČŮ INFORMAČNÍHO SYSTÉMU

číslo smlouvy pronajímatele: 2988000418

uzavřená v souladu s ust. § 2201 a násl. zákona č. 89/2012 Sb., občanský zákoník, v platném znění  
(dále jen „občanský zákoník“)

### **Správa železniční dopravní cesty, státní organizace**

se sídlem Praha 1 - Nové Město, Dlážděná 1003/7, PSČ 11000

IČO: 709 94 234

DIČ: CZ70994234

zapsaná v obchodním rejstříku vedeném Městským soudem v Praze, oddíl A, vložka 48384

zastoupená:

bankovní spojení:

číslo účtu:

variabilní symbol: 2988000418

adresa pro doručování písemností: Správa železniční dopravní cesty, s.o.  
Oblastní ředitelství Ostrava  
Muglinovská 1038/5, 702 00 Ostrava

(dále jen „pronajímatel“)

a

### **RegioJet a.s.**

se sídlem náměstí Svobody 86/17, Brno-město, 602 00 Brno

IČO: 283 33 187

DIČ: CZ28333187

zapsaná v obchodním rejstříku vedeném Krajským soudem v Brně, oddíl B, vložka 5816

zastoupená:

kontaktní osoba ve věcech smluvních:

kontaktní osoba ve věcech technických, nestanoví-li Smlouva jinak:

bankovní spojení:

číslo účtu:

adresa pro doručování písemností: RegioJet a.s., náměstí Svobody 86/17, 602 00 Brno-město  
(dále jen „nájemce“)

uzavírají níže uvedeného dne, měsíce a roku tuto smlouvu o nájmu nosičů informačního systému  
(dále jen „Smlouva“):

### **PREAMBULE**

1. Smluvní strany uzavírají tuto Smlouvou zejména za účelem zajištění provozování drážní dopravy dopravce, který je provozovatelem drážní dopravy a ostatních činností v rámci jeho předmětu podnikání, jakož i případné zajištění povinností pronajímatele vyplývajících mu ze závazku veřejné služby, ve smyslu zákona č. 266/1994 Sb., o dráhách, v příslušném znění, příp. zákona č. 194/2010 Sb., o veřejných službách v přepravě cestujících a o změně dalších zákonů a z nařízení Evropského parlamentu a Rady č. 1370/2007, o veřejných službách v přepravě cestujících po železnici a silnici a o zrušení nařízení Rady (EHS) č. 1191/69 a č. 1107/70, k jehož plnění je nájemce smluvně zavázán.

I.

### **Předmět smlouvy**

- 1.1. Předmětem této smlouvy je přenechání plochy přidělené pronajímatelem k umístění nosičů informačního systému nájemce v nemovitých věcech - železničních stanicích (dále jen „**Předmět**“)

nájmu"), se kterými je pronajímatel oprávněn hospodařit a závazek nájemce za takové užívání zaplatit pronajímateli dohodnuté nájemné. Přehled jednotlivých železničních stanic, ve kterých jsou umístěny nosiče informačních systémů je blíže specifikován v příloze č. 1.

- 1.2. Nosiče informačního systému, jejichž účelem je informování cestující veřejnosti tvoří klaprámy formátu A1.  
(dále jen „Nosiče informačního systému“).
- 1.3. Plochy přidělené k umístění konkrétně určených Nosičů informačního systému ve vlastnictví nájemce jsou zakresleny ve fotodokumentaci, která tvoří přílohu č. 2 této Smlouvy.
- 1.4. Nájemce konstatuje, že má vytvořenu jednotnou metodiku pro správu informačního systému, včetně systému údržby Nosičů informačního systému a instalace nových Nosičů informačního systému, jakož i včetně distribučního systému informačních materiálů (dále jen „Metodika“). Nájemce se zavazuje, že v případě potřeby poskytne pronajímateli neprodleně k jeho vyžádání aktuální znění Metodiky.
- 1.5. Pronajímatel se zavazuje ke dni účinnosti této Smlouvy umožnit nájemci umístění a další provoz Nosičů informačního systému uvedených v Příloze č. 1 Smlouvy. Pronajímatel je přitom oprávněn po projednání s nájemcem rozhodnout z provozních důvodů či z důvodů oprav a rekonstrukcí dotčených nemovitých věcí o přemístění konkrétních Nosičů informačního systému na jiné místo v rámci příslušné nemovité věci, kde byly doposud umístěny.
- 1.6. Pronajímatel je oprávněn bez náhrady odstranit jakýkoliv zjištěný Nosič informačního systému v majetku nájemce, který by se nacházel v prostorách, se kterými je pronajímatel oprávněn hospodařit, a to nad rámec míst sjednaných v odst. 1.3. Smlouvy. Postupuje-li pronajímatel podle věty první tohoto odstavce, je povinen o takovém jednání předem nájemce informovat. Toto oprávnění pronajímatele se však nevztahuje na Nosiče informačního systému, které by byly v nemovitých věcech umístěny až po uzavření Smlouvy na základě jiného smluvního vztahu mezi pronajímatelem a nájemcem.
- 1.7. Oproti povinnosti pronajímatele, výše uvedené v odst. 1.5 této Smlouvy, se nájemce zavazuje umožnit pronajímateli umístění informačních materiálů pronajímatele na Nosičích informačního systému uvedených v Příloze č. 1 Smlouvy. Rozsah zveřejňovaných informací pronajímatele na Nosičích informačního systému bude určen objektivní potřebou pronajímatele ke zveřejňování informací potřebných pro provoz na železniční dopravní cestě, resp. informací s ním souvisejících (tj. mapy železniční dopravní sítě, traťové jízdní řády, odjezdy a příjezdy, výluky a informace o změnách jízdního řádu a o mimořádném zavedení a odřeknutí spojů). Při určení rozsahu takto poskytovaných ploch na Nosičích informačního systému bude vždy přihlíženo k místním poměrům s tím, že maximální rozsah takto poskytnuté plochy pro potřeby pronajímatele v rámci každé jednotlivé železniční stanice bude odpovídat polovině plochy jednoho Nosiče informačních systémů. Smluvní strany se mohou dohodnout i na větším rozsahu plochy Nosičů informačního systému, než je uveden v předchozí větě, pokud to místní podmínky umožňují, a při respektování potřeb nájemce.
- 1.8. Nájemce bude na vlastní náklady zajišťovat opravy a údržbu všech Nosičů informačního systému, včetně Nosičů informačního systému vyhrazených pro potřeby pronajímatele. Pro odstranění jakýchkoliv nejasností Smluvní strany sjednávají, že náklady na náhradu Nosiče informačního systému v důsledku jeho zničení či nemožnosti či nevhodnosti jeho opravy nese nájemce. Požadavek nájemce na umístění nového Nosiče informačního systému nad rámec rozsahu vymezeného v Příloze č. 1 Smlouvy jsou Smluvní strany povinny projednat nejpozději do patnácti (15) kalendářních dnů ode dne prokazatelného doručení takového požadavku na pronajímatele, obdobně se postupuje v případě požadavku pronajímatele na zařazení jeho nového Nosiče informačního systému. Náklady na pořízení a umístění jakéhokoliv nového Nosiče informačního systému v nemovitých věcech nese jeho vlastník.

## II.

### Nájemné

- 2.1. Nájemce zaplatí pronajímateli za užívání Předmětu nájmu smluvní nájemné, jež je pro jednotlivé části Předmětu nájmu stanoveno v Příloze č. 1 Smlouvy. K částce nájemného bude připočtena daň z přidané hodnoty (DPH) v zákonem stanovené výši.

Nájemné je splatné podle splátkového kalendáře v pravidelných měsíčních splátkách na bankovní účet pronajímatele uvedený spolu s variabilním symbolem v záhlaví Smlouvy, a to

patnáctého (15) dne měsíce, za které se nájemné hradí, přičemž tento den je i dnem uskutečnění zdanitelného plnění. Splátkový kalendář na rok 2018 tvoří přílohu č.3 této smlouvy.

2.2. Smluvní strany konstatují, že nájemce užíval předmět nájmu bez písemného smluvního vztahu v období od 01.04.2018 do 31.07.2018. Dále smluvní strany konstatují, že za uvedené období nebyla nájemcem uhrazena žádná úhrada za užívání předmětu nájmu.

Za toto užívání uhradí nájemce částku 5 848,00 Kč + DPH v zákonem stanovené výši, a to na základě samostatné faktury, která bude vystavena do 15-ti dnů od oboustranného podpisu nájemní smlouvy.

2.3. Pro splnění povinnosti placení nájemného platí doručovací princip, tj. že splátka je splněna připsáním placené částky na účet pronajímatele uvedený v záhlaví Smlouvy.

2.4. Případně-li den splatnosti na den pracovního klidu či volna, je dnem splatnosti nejbližší následující pracovní den.

2.5. Nájemce se zavazuje oznámit pronajímateli skutečnost, že přestal být plátcem DPH. V případě, že tak neučiní a proti pronajímateli budou z tohoto důvodu uplatněny správcem daně sankce, zavazuje se nájemce tyto sankce pronajímateli bez zbytečného odkladu uhradit.

2.6. V případě prodlení čtrnácti (14) a více dnů nájemce s úhradou nájemného dle článku II. Smlouvy, je nájemce povinen zaplatit pronajímateli úroky z prodlení, za každý i započatý den prodlení, ve výši dle platných právních předpisů. Zaplacením úroků z prodlení není dotčeno právo na náhradu škody.

2.7. Sjednanou výši nájemného je pronajímatel oprávněn upravit každoročně dosaženým indexem spotřebitelských cen a životních nákladů za posledních dvanáct (12) měsíců předchozího roku (roční klouzavý průměr roku). Rozhodujícím údajem pro úpravu nájemného je dosažený index spotřebitelských cen a životních nákladů za předchozí rok, zveřejněný Českým statistickým úřadem v Aktuální statistické informaci ČSÚ. Úprava nájemného musí být nájemci oznámena prokazatelným způsobem. Základem pro úpravu výše nájemného je výše ročního nájemného, které bylo naposled sjednané v souladu s touto Smlouvou, čímž se rozumí i nájemné upravené indexem spotřebitelských cen a životních nákladů za posledních dvanáct (12) měsíců předchozího roku.

2.8. Pronajímatel je oprávněn za podmínek uvedených v odstavci 2.7 vyúčtovat upravené nájemné a nájemce je povinen upravené nájemné platit podle termínů dohodnutých ve splátkovém kalendáři, který bude smluvní straně zaslán písemně. Smluvní strany dohodly výše uvedenou úpravu nájemného jako závazný způsob určení ceny nájemného pro další období v souladu s ust. § 2 zákona č. 526/1990 Sb., o cenách, ve znění pozdějších předpisů.

2.9. Nájemce nemá nárok na slevu z nájemného z důvodů negativních vlivů provozu železnice.

2.10. Smluvní strany se dohodly, že stane-li se pronajímatel nespolehlivým plátcem, nebo daňový doklad pronajímatele bude pro účely úhrady nájemného obsahovat číslo bankovního účtu, který nebude správcem daně zveřejněn způsobem umožňujícím dálkový přístup, je nájemce oprávněn z finančního plnění uhradit daň z přidané hodnoty přímo místně a věcně příslušnému správci daně pronajímatele, a to způsobem předepsaným správcem daně. Nájemce je povinen pronajímatele o takové úhradě daně z přidané hodnoty písemně informovat, přičemž oznámení bude adresováno na daňové oddělení Generálního ředitelství pronajímatele, Dlážděná 1003/7, 110 00, Praha 1 a bude obsahovat minimálně číslo a datum podpisu nájemní smlouvy a číslo a datum vystavení předmětného daňového dokladu.

### III.

#### Práva a povinnosti Smluvních stran

3.1. Nájemce je povinen:

- a) užívat Předmět nájmu dle podmínek této Smlouvy. Po udělení předchozího písemného souhlasu pronajímatele lze umožnit příslušnému vyššímu územnímu samosprávnému celku bezplatné umístění letáků s obsahem navazujícím na dopravní obslužnost v místě umístění Nosiče informačního systému;

- b) strpět na dobu nezbytně nutnou přerušování nebo omezení užívání příslušné části Předmětu nájmu z důvodu mimořádných událostí a velkých oprav budovy. V takovém případě se Smluvní strany dohodnou o podmínkách omezení užívání Předmětu nájmu tak, aby byla zajištěna provozní činnost nájemce;
  - c) neomezovat svou činností pronajímatele nebo další nájemce, dodržovat pokyny pronajímatele týkající se umístění Nosiče informačního systému a pokyny na případné odstranění nevhodného obsahu umístěného na Nosičích informačního systému;
  - d) před instalací nosičů informačních systémů kontaktovat správce nemovitostí a dohodnout s ním způsob uchycení jednotlivých nosičů v konkrétních železničních stanicích;
  - e) ke dni skončení doby nájmu uvést Předmět nájmu na vlastní náklady do původního stavu s přihlédnutím k běžnému opotřebení.
- 3.2. Nájemce není oprávněn umisťovat na Nosičích informačního systému jakékoliv reklamy třetích stran, nebude-li pro konkrétní případ dohodnuto v písemné formě mezi Smluvními stranami jinak. Zákaz se však nevztahuje na reklamu a propagaci vlastních produktů nájemce týkajících se zajištění provozování drážní dopravy v místě umístění Nosiče informačního systému nebo v souvislosti s provozováním příslušné drážní cesty.
- 3.3. Nájemce nesmí bez písemného souhlasu pronajímatele přenechat Nosiče informačního systému do podnájmu nebo užívání třetím osobám. Tím není dotčen čl. III odst. 3.1 písm. a) Smlouvy.
- 3.4. Nájemce se zavazuje, že bude ve vztahu k předmětu této Smlouvy, v souladu s platnými právními předpisy týkajícími se požární ochrany plnit úkoly požární ochrany a respektovat pokyny pronajímatele.
- 3.5. V případě, že nájemce nebude respektovat opatření v oblasti krizového řízení a bezpečnosti (včetně požární bezpečnosti) vydaná příslušnou organizační složkou pronajímatele, se kterými byl prokazatelně seznámen, považuje se takové porušení za závažné a pronajímatelem může být z tohoto důvodu smlouva vypovězena dle čl.V. odst.5.4 Smlouvy .
- 3.6. Pronajímatel je povinen umožnit nájemci užívání Předmětu nájmu. Pronajímatel je povinen zdržet se všech činností, které by bránily nájemci řádně užívat Předmět nájmu v souladu s článkem II. Smlouvy.
- 3.7. Pronajímatel je povinen umožnit nájemci přístup k Předmětu nájmu.
- 3.8. Pronajímatel se zavazuje s přiměřeným časovým předstihem písemně informovat nájemce o provádění činností na objektu, ve kterém je umístěn Předmět nájmu, a které jsou provázeny nadměrným hlukem, otřesy, prašností a jinými emisemi.
- 3.9. Pronajímatel se zavazuje, že ve vztahu k Předmětu nájmu v případě vzniku jakékoliv mimořádné události, která má vliv na bezpečnost, ochranu zdraví, života a majetku, bude neprodleně informovat kontaktní osobu nájemce (kontaktní osoba ve věcech technických).

#### IV.

##### Smluvní pokuta

- 4.1. V případě porušení jakékoli z povinností nájemce stanovených v článku III. Smlouvy sjednávají Smluvní strany smluvní pokutu ve výši 5.000- Kč (slovy: pět tisíc korun českých) za každé jednotlivé porušení povinnosti, pokud po předchozím písemném upozornění neodstraní nájemce závadný stav v termínu, který určil pronajímatel, s přihlédnutím k obvyklé době potřebné ke sjednání nápravy.
- 4.2. Smluvní strany mají právo na náhradu skutečné škody, která přesahuje svojí výší smluvní pokutu. Zaplacení smluvní pokuty nezavazuje povinnou stranu splnění povinnosti, jejíž porušení je smluvní pokutou sankcionováno.
- 4.3. V případě, že pronajímateli budou uloženy sankce nebo pokuty za jednání nájemce související s užíváním Předmětu nájmu, je nájemce povinen tyto sankce a pokuty pronajímateli na písemnou výzvu zaplatit.

## V.

### Doba nájmu

- 5.1. Tato smlouva se uzavírá na dobu *neurčitou* s **3 měsíční výpovědní dobou**.
- 5.2. Smlouva nabývá platnosti dnem jejího podpisu poslední ze smluvních stran a **účinnosti dnem 01.08.2018**, za předpokladu, že do tohoto data došlo k jejímu uveřejnění prostřednictvím registru smluv dle zákona č. 340/2015 Sb., zákon o registru smluv. Smlouva však nenabude účinnosti přede dnem uveřejnění v registru smluv. V případě, že smlouva nebude do 01.08.2018 uveřejněna v registru smluv, nabude účinnosti dnem jejího uveřejnění v registru smluv.
- 5.3. Smluvní vztah mezi Smluvními stranami založený touto Smlouvou může být ukončen vzájemnou písemnou dohodou mezi Smluvními stranami, která musí mít podobu listiny. Taková dohoda musí obsahovat určení účinnosti zániku této Smlouvy a dále určení způsobu a rozsahu vypořádání plnění poskytnutých podle Smlouvy do doby jejího zániku.
- 5.4. Pronajímatel i nájemce jsou oprávněni vypovědět smlouvu bez uvedení výpovědního důvodu i částečně, tzn. že se skončení nájmu může vztahovat k jednotlivým oddělitelným částem Předmětu nájmu.
- 5.5. Pronajímatel může smlouvu vypovědět v jednoměsíční výpovědní době, v případě, že nájemce porušil závažným způsobem svoje smluvní povinnosti vyplývající z této Smlouvy. Výpovědní doba v takovém případě začíná běžet dnem doručení výpovědi druhé Smluvní straně.
- 5.6. Za porušení smluvní povinnosti nájemcem závažným způsobem se zejména považuje:
  - a) nájemce je v prodlení s placením nájemného nebo jeho části, o více jak jeden měsíc a nájemce neprovede úhradu ani v náhradní lhůtě třiceti dnů ode dne kdy mu byla ze strany pronajímatele doručena výzva k úhradě výše uvedeného dluhu,
  - b) nájemce nesplnil v termínu určeném pronajímatelem povinnost odstranit závadný stav, který vznikl neplněním povinností nájemce.
- 5.7. Pronajímatel může Smlouvu vypovědět v jednoměsíční výpovědní době v případě, že pronajímatel bude potřebovat Předmět nájmu k plnění úkolů v rámci své působnosti nebo stanoveného Předmětu činnosti (např. pro potřeby železniční dopravy nebo k zajištění stavby na základě územního rozhodnutí a vydaného stavebního povolení), nebo v případě, že nájemci zanikne nebo bude zrušeno oprávnění k provozování drážní dopravy.
- 5.8. Výpovědní doba začíná plynout od prvního dne kalendářního měsíce následujícího poté, co byla výpověď doručena druhé straně a končí posledním dnem daného kalendářního měsíce.
- 5.9. Pronajímatel je oprávněn písemně vypovědět nájemní smlouvu bez výpovědní doby z důvodů stanovených touto smlouvou a občanským zákoníkem. Pronajímatel může vypovědět tuto smlouvu bez výpovědní doby po písemné výzvě k nápravě, jestliže nájemce užívá Předmět nájmu způsobem, že pronajímateli vzniká škoda nebo mu hrozí škoda nikoli malá (§ 138 zákona č. 40/2009 Sb.) Smluvní strany se dohodly, že výpovědi bez výpovědní doby skončí nájem dnem doručení výpovědi druhé straně.
- 5.10. V případě ukončení nájmu je nájemce povinen do skončení doby nájmu uvést pronajatý Předmět nájmu na vlastní náklady do původního stavu a zajistit na své náklady provedení nápravných opatření, pokud se smluvní strany nedohodnou písemně jinak. Předmět nájmu musí nájemce předat pronajímateli nejpozději v poslední den sjednané doby nájmu, není-li smluvními stranami písemně sjednáno jinak. Předání Předmětu nájmu bude provedeno písemným protokolem podepsaným oběma smluvními stranami, k čemuž se pronajímatel zavazuje poskytnout nájemci potřebnou součinnost.

## VI.

### Ostatní ujednání

- 6.1. Jakékoliv vzdání se práva, prominutí dluhu nebo uznání závazku je platné pouze za předpokladu, že bude učiněno dohodou Smluvních stran uzavřenou v listinné podobě oprávněnými zástupci Smluvních stran.

- 6.2. Smluvní strany nemají právo na náhradu škody a nejsou povinny hradit škody vzniklé druhé Smluvní straně tím, že oprávněně započítaly svou pohledávku vůči pohledávce druhé Smluvní strany, tj. Smluvní strany vylučují ust. § 1990 zákona č. 89/2012 Sb., občanský zákoník.
- 6.3. Smluvní strany nejsou oprávněny převést svá práva a povinnosti ze Smlouvy nebo její části na třetí osobu bez předchozího výslovného písemného souhlasu druhé Smluvní strany.

## VII.

### Závěrečná ustanovení

- 7.1. Vztahy Smlouvou výslovně neupravené se řídí občanským zákoníkem. Smluvní strany se dohodly, že ustanovení občanského zákoníku o smlouvách uzavíraných adhezním způsobem se na právní vztah založený Smlouvou nepoužijí.
- 7.2. Smluvní strany se dohodly pro případ, že pozbude platnosti právní předpis nebo jeho ustanovení, na něž Smlouva odkazuje, že se bude postupovat podle právního předpisu (ustanovení), který zrušený právní předpis (ustanovení) nahradil, nebude-li jej, pak podle právního předpisu (ustanovení), jenž nejlépe odpovídá smyslu a účelu ustanovení Smlouvy, v rámci kterého byl takový odkaz učiněn.
- 7.3. Pakliže se změní právní předpisy, a to zejména v důsledku implementace Směrnice Evropského parlamentu a Rady 2012/34/EU ze dne 21. listopadu 2012, o vytvoření jednotného evropského železničního prostoru, zavazují se Smluvní strany bez zbytečného odkladu upravit tuto Smlouvu, bude-li změna právních předpisů takovou úpravu vyžadovat.
- 7.4. Předpokladem uzavření Smlouvy či jakékoli dohody o změně Smlouvy je dosažení shody o všech jejích bodech.
- 7.5. Změna kontaktní osoby Smluvní strany včetně jejich kontaktních údajů se uskutečňuje prokazatelným písemným oznámením takové skutečnosti druhé Smluvní straně bez nutnosti uzavření dodatku ke Smlouvě.
- 7.6. Smluvní strany se dohodly, že veškerá jednání a veškeré písemnosti budou vedeny v jazyce českém a veškeré případné spory vzniklé ze Smlouvy nebo v souvislosti s ní se budou řešit podle českého právního řádu v jazyce českém u věcně a místně příslušného soudu.
- 7.7. Jakékoliv písemnosti předvídané Smlouvou musí být učiněny, není-li ve Smlouvě výslovně stanoveno opak, písemně v listinné podobě a musí být s vyloučením ust. § 566 občanského zákoníku řádně podepsané oprávněnými osobami. Jakékoliv jiné písemnosti, včetně e-mailové korespondence, jsou bez právního významu, není-li ve Smlouvě výslovně stanoveno jinak.
- 7.8. Veškeré změny nebo doplnění Smlouvy musí být učiněny formou písemného dodatku podepsaného oprávněnými zástupci Smluvních stran, jinak jsou taková změna nebo doplnění Smlouvy, nestanoví-li Smlouva jinak, neplatné, vyjma úpravy ceny nájemného inflací (a úpravy o DPH) a s tím související úpravou splátkového kalendáře.
- 7.9. Smluvní strany se dohodly, že písemnosti Smlouvou předpokládané (např. výpověď, uplatnění inflace, (účtování DPH) apod.) budou druhé Smluvní straně zasílány výhradně doporučeným dopisem, a to na doručovací adresu uvedenou v záhlaví Smlouvy nebo na písemně oznámenou případnou změnu adresy, doručenou druhé Smluvní straně. Nebude-li na této adrese zásilka úspěšně doručena či převzata oprávněnou osobou Smluvní strany, nebude-li tato zásilka vyzvednuta a držitel poštovní licence doporučenou zásilku vrátí zpět, za úspěšné doručení se všemi právními následky bude považován čtrnáctý (14.) den od prokazatelného odeslání zásilky druhou Smluvní stranou.
- 7.10. Je-li nebo stane-li se kdykoli jakékoli ustanovení Smlouvy či jejího dodatku v jakémkoli ohledu nezákonným, neplatným či nevynutitelným podle kteréhokoli právního řádu, podle kterého může být jeho zákonnost, platnost či vynutitelnost posuzována, zákonnost, platnost a vynutitelnost ostatních ustanovení, stejně jako zákonnost, platnost a vynutitelnost tohoto ustanovení podle jiného právního řádu nebude jakkoli dotčena či omezena.
- 7.11. Tato Smlouva je vyhotovena v pěti (5) vyhotoveních, z nichž pronajímatel obdrží tři (3) vyhotovení a nájemce dvě (2) vyhotovení.

- 7.12. Smluvní strany prohlašují, že se před podpisem Smlouvy podrobně seznámily s jejím obsahem a dále prohlašují, že tento obsah Smlouvy zcela odpovídá jejich pravé a svobodné vůli.
- 7.13. Nájemce bere na vědomí, že pronajímatel je povinným subjektem dle zákona č. 340/2015 Sb., o zvláštních podmínkách účinnosti některých smluv, uveřejňování těchto smluv a o registru smluv (zákon o registru smluv). Tato smlouva, včetně jejích příloh a případných dodatků bude prostřednictvím pronajímatele, v mezích zákona o registru smluv, zveřejněna v registru smluv.
- 7.14. Tato smlouva nabývá platnosti dnem jejího podpisu poslední ze smluvních stran a účinnosti dnem uveřejnění v registru smluv.

Nedílnou součástí Smlouvy jsou tyto přílohy:

- Příloha č. 1: Specifikace Nosičů informačních systémů ve vlastnictví nájemce  
Příloha č. 2: Zákres umístění Nosičů informačních systémů ve vlastnictví nájemce  
Příloha č. 3: Splátkový kalendář na rok 2018

V Ostravě dne: 30 -07- 2018

Pronajímatel:

V Brně dne: 25 -07- 2018

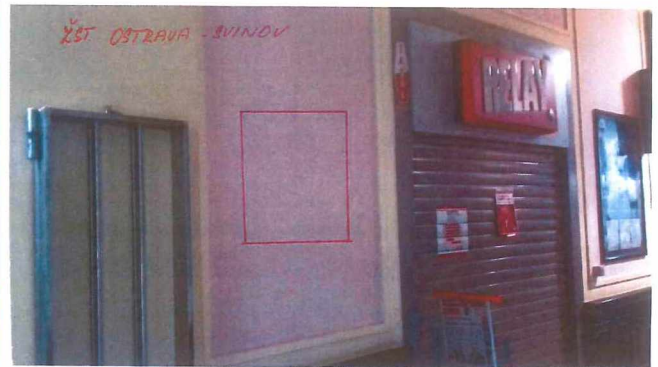
Nájemce:

.....  
Správa železniční/dopravní cesty,  
státní organizace

.....  
RegioJet a.s.

HJ	Budova	Inv. č.	Ozn.budova	Název správce	Vlastník klaprámu	Kategorie budovy	Obec	Pozemek p.č.	Katastrální úřad pro	Katastrální pracoviště	LV č.	K.ú.	ČSÚ	Místnost	Ozn.Arch. Funk.	Doba nájmu od	Množství (mj)	JC/klaprární formátu A1/měsíc	JC/mj klaprární formátu A1/rok	Celkem
ZDC	80	24520	IC6000385099	Žst. Bystřice, výpravní budova, č.p. 141	OR Ostrava	RegioJet a.s.	C	Bystřice 1895	Moravskoslezský kraj	Třinec	609	Bystřice nad Olší	616923	OP11	vestibul	1.11.2017	1	34,00 Kč	408,00 Kč	408,00 Kč
ZDC	80	24464	IC6000385047	Žst. Návsi, výpravní budova, č.p. 207	OR Ostrava	RegioJet a.s.	D	Návsi 5151	Moravskoslezský kraj	Třinec	1138	Návsi	656348	OP12	vestibul	1.11.2017	2	34,00 Kč	408,00 Kč	816,00 Kč
ZDC	80	24466	IC6000385049	Žst. Český Těšín, výpravní budova, č.p. 1133	OR Ostrava	RegioJet a.s.	B	Český Těšín 8335/6	Moravskoslezský kraj	Karviná	970	Český Těšín	623164	OP39	vestibul	1.11.2017	2	170,00 Kč	2 040,00 Kč	4 080,00 Kč
ZDC	80	24492	IC6000383370	Žst. Ostrava-Svinov, výpravní budova, č.p. 132	OR Ostrava	RegioJet a.s.	B	Ostrava 3115	Moravskoslezský kraj	Ostrava	4052	Svinov	715506	OP54	chodba	1.11.2017	1	170,00 Kč	2 040,00 Kč	2 040,00 Kč
ZDC	80	24522	IC6000385356	Žst. Ostrava hlavní nádraží, výpravní budova, č.p. 164/215	OR Ostrava	RegioJet a.s.	A	st. 181	Moravskoslezský kraj	Ostrava	1762	Přívoz	713767	OP26	vestibul	1.11.2017	2	170,00 Kč	2 040,00 Kč	4 080,00 Kč
ZDC	80			Žst. Ostrava Stodolní, nástupiště	OR Ostrava	RegioJet a.s.	B	Ostrava 1800/1	Moravskoslezský kraj	Ostrava	97	Moravská Ostrava	713520		obvod budov	1.11.2017	1	170,00 Kč	2 040,00 Kč	2 040,00 Kč
ZDC	80	24468	IC6000385050	Žst. Havířov, výpravní budova, č.p. 1300/2	OR Ostrava	RegioJet a.s.	B	Havířov 3745	Moravskoslezský kraj	Ostrava	3847	Havířov-město	637556	OP09H	vestibul	1.11.2017	2	170,00 Kč	2 040,00 Kč	4 080,00 Kč
CELKEM bez DPH																			CELKEM Kč bez DPH/rok	17 544,00 Kč
CELKEM bez DPH/rok																				







Správa železniční dopravní cesty

**SPLÁTKOVÝ KALENDÁŘ NA ROK 2018**k nájemní smlouvě **2988000418** (SAP 2988000418)  
(začátek evidence k 01.04.2018)Nájemce:**RegioJet a.s.**

náměstí Svobody 86/17, 602 00 Brno

IČ: 28333187 DIČ: CZ28333187

tel.:

SAP číslo: 5001715

Pronajímatel:**Správa železniční dopravní cesty, státní organizace**

zapsána v obchod.rejstříku u Městského soudu v Praze, oddíl A, vložka 48384

se sídlem: Praha 1, Nové Město, Dlážděná 1003/7, PSČ 110 00

IČ: 709 94 234 DIČ: CZ70994234

jednající prostřednictvím své organizační jednotky

**Oblastní ředitelství Ostrava, Muglinovská 1038, Ostrava 702 00**

bankovní spojení:

variabilní symbol: **2988000418**evidenční číslo dokladu: **2988000418/2018-1**

Poř. č.	Datum splatnosti	DUZP	Základ daně Kč	DPH		Celkem k úhradě s DPH	Za období
				%	Kč		
1	15.08.2018	01.08.2018	1.462,00	21	307,02	1.769,02 Kč	01.08.2018-31.08.2018
2	15.09.2018	01.09.2018	1.462,00	21	307,02	1.769,02 Kč	01.09.2018-30.09.2018
3	15.10.2018	01.10.2018	1.462,00	21	307,02	1.769,02 Kč	01.10.2018-31.10.2018
4	15.11.2018	01.11.2018	1.462,00	21	307,02	1.769,02 Kč	01.11.2018-30.11.2018
5	15.12.2018	01.12.2018	1.462,00	21	307,02	1.769,02 Kč	01.12.2018-31.12.2018

Celkem za doklad:

7.310,00 Kč

1.535,10 Kč

8.845,10 Kč

DUZP je den uskutečnění zdanitelného plnění.

V Ostravě dne

30-07-2018

Za pronajímatele:


  
 \_\_\_\_\_  
 Ing. Jirí Macho

## **Ověřovací doložka transformace komponenty**

Ověřuji pod pořadovým číslem **91429**, že tato komponenta je konverzí původní komponenty do PDF/A.

UUID původní komponenty: 134b5a63-3006-4d32-8245-53e826017529

Ověřující osoba: **System**

Vystavil: **Správa železniční dopravní cesty, státní organizace**

Datum: **02.08.2018 09:00:07**



**bdb76b8e-bae0-408b-bcfd-347062003263**