

PROVÁDĚCÍ SMLOUVA Č. 3

NA ÚPRAVU APLIKACÍ AGENDOVÝCH INFORMAČNÍCH SYSTÉMŮ SPRÁVNÍCH EVIDENCÍ

uzavíraná na základě

Rámcové dohody

týkající se „Podpory a úpravy AIS SE“ č.j.:MV -93685-25/VZ-2017

č. j.: MV-93305-60/SIK6-2017

č.j.: KMX-NAB1800003-03

Počet stran: 4

1. Smluvní strany:

Česká republika – Ministerstvo vnitra

Sídlo: Nad Štolou 936/3, 170 34 Praha 7

Kontaktní adresa:

IČO: 00007064

DIČ: CZ00007064

Zastoupená: Ing. Františkem Varmužou,

Bankovní spojení:

Kontaktní osoba:

E-mail:

Telefon:

Fax:

Datová schránka: 6bnaawp

(dále jen „**Objednatel**“)

na straně jedné

a

KOMIX s.r.o.

zapsaná v obchodním rejstříku vedeném Městským soudem v Praze , oddíl C, vložka 12440

Sídlo/místo podnikání Drtinova 467/2a, Smíchov, 150 00 Praha 5

IČO: 471 17 087

DIČ: CZ 471 17 087

Její jménem jedná: Ing. Tomáš Rutrle,

Bankovní spojení:

Číslo účtu:

Kontaktní osoba:

E-mail:

Telefon:

Fax:

Datová schránka: 8sqaah

(dále jen „**Poskytovatel**“)

(Objednatel a Poskytovatel jednotlivě jako „**Smluvní strana**“ a společně jako „**Smluvní strany**“) na straně druhé

(Objednatel a Poskytovatel dále jednotlivě také jako „**Smluvní strana**“ a společně jako „**Smluvní strany**“)

uzavírají níže uvedeného dne, měsíce a roku podle ustanovení § 1746 odst. 2 zákona č. 89/2012 Sb., občanský zákoník, ve znění pozdějších předpisů (dále jen „**Občanský**“)

zákoník) tuto Prováděcí smlouvu na úpravu aplikací agendových informačních systémů správních evidencí (dále jen „**Smlouva**“). Smlouva je uzavírána na základě „Rámcové dohody týkající se plnění veřejné zakázky „Podpora a úpravy AIS SE“ uzavřené dne 16. března 2018, č.j.: MV -93685-25/VZ-2017 (dále jen „**Rámcová dohoda**“).

2. Předmět Smlouvy

Poskytovatel se zavazuje poskytnout Objednateli následující služby:

Úpravy funkcionalit, které budou provozovány v souvislosti s přenosem aplikací AIS SE (aplikací užívaných obcemi 3. typu) do centra dle čl. 1 odst. č. 2 Přílohy č. 6 Rámcové dohody a v souladu s čl. I. Rámcové dohody

Přesná specifikace předmětu této Smlouvy tvoří přílohu č. 1 k této Smlouvě.

3. Způsob, termín a místo poskytování služeb

1. Tato Smlouva se uzavírá na dobu určitou do 30. června 2019.
2. Poskytovatel je povinen předat úpravy aplikací po částech – milnicích dle Přílohy č. 1 a to nejpozději v termínech uvedených v této příloze.
3. Poskytovatel je při poskytování služeb povinen postupovat s potřebnou odbornou péčí, podle svých nejlepších znalostí a schopností, přičemž je při své činnosti povinen sledovat a chránit zájmy a dobré jméno Objednatele a postupovat v souladu s jeho pokyny, pokud tyto nejsou v rozporu s obecně závaznými právními předpisy nebo zájmy Objednatele. V případě nevhodných pokynů Objednatele je Poskytovatel povinen na nevhodnost těchto pokynů Objednatele písemně upozornit, v opačném případě nese Poskytovatel odpovědnost za vady a za škodu, které v důsledku nevhodných pokynů Objednateli a/nebo Zhotoviteli a/nebo třetím osobám vznikly.
4. Poskytovatel je při poskytování služeb povinen postupovat v souladu s platnými právními předpisy a s dalšími normami souvisejícími s předmětem plnění této Smlouvy.
5. Předmět plnění musí být realizován řádně a včas bez faktických a právních vad.
6. Poskytovatel se zavazuje informovat Objednatele o všech skutečnostech majících vliv na plnění dle této Smlouvy.
7. Objednatel je povinen poskytovat Poskytovateli součinnost nezbytnou k řádnému plnění povinností Poskytovatele dle této Smlouvy. Poskytovatel se zavazuje požádat včas Objednatele o potřebnou součinnost za účelem řádného plnění této Smlouvy. Poskytovatel je v případě potřeby oprávněn v průběhu realizace předmětu plnění této Smlouvy požádat Objednatele o konzultační schůzku. V takovém případě bude konzultační schůzka svolána nejpozději do 3 pracovních dnů. V mimořádně naléhavých případech je možno tento termín po dohodě obou smluvních stran zkrátit. O průběhu konzultační schůzky bude učiněn písemný záznam podepsaný oprávněnými osobami obou smluvních stran.
8. K provedení předmětu plnění poskytne Objednatel Poskytovateli veškerou jemu dostupnou dokumentaci. Je-li to s přihlédnutím na povahu předmětu plnění nezbytné, zajistí Objednatel pracovníkům Poskytovatele přístup na příslušná pracoviště Objednatele. Poskytovatel se zavazuje dodržovat v objektech Objednatele příslušné bezpečnostní předpisy.
9. Místem plnění (převzetí a akceptace) jsou pracoviště odboru   Objednatele v Praze: 
10. Převzetí a akceptace předmětu plnění bude řešeno dílčími akceptačními řízeními dle Přílohy č. 1.
11. Akceptační protokol vystaví Poskytovatel ve 2 (dvou) shodných originálních výtiscích, které podepíše některá z kontaktních osob Objednatele a některá z kontaktních osob Poskytovatele uvedených v čl. 6. Každá smluvní strana obdrží 1 (jeden) výtisk. Kopie akceptačního protokolu bude nedílnou součástí faktury.
12. Pokud Objednatel uplatní písemný nárok na odstranění vad do 30 dnů od převzetí plnění, zavazuje se Poskytovatel tyto vady odstranit bez zbytečného odkladu, nejpozději však do 5 (pěti) pracovních dnů, nestanoví-li Objednatel jinak. Po uplynutí 30 dnů od převzetí plnění

jsou vady převzatého plnění řešeny v rámci technické podpory aplikací agendových informačních systémů správních evidencí při dodržení provozních parametrů systému AIS SE (odezvy, stabilita).

4. Cena

1. Cena za předmět plnění činí **18.440.000 - Kč bez DPH** (slovy: osmnáct miliónů čtyři sta čtyřicet tisíc korun českých bez DPH). tj. **22.312.400,- Kč včetně 21% DPH** (slovy: dvacet dva miliónů třista dvanáct tisíc čtyři sta korun českých včetně 21 % DPH. Částka DPH činí: **3.872.400,- Kč** (slovy: tři miliony osm set sedmdesát dva tisíc čtyři sta korun českých).
2. Dojde-li ke změně sazby DPH, bude DPH automaticky účtována podle právních předpisů platných v době uskutečnění zdanitelného plnění. Tato změna nezakládá Smluvním stranám povinnost uzavřít dodatek ke Smlouvě.
3. Cena za předmět plnění bude zaplacená Poskytovateli po částech v souladu s platebními milníky uvedenými v části 5. Přílohy č. 1. V ostatním se platební podmínky řídí ustanoveními uvedenými v čl. VII Rámcové dohody.
4. Cena za předmět plnění podle Smlouvy uzavřené mezi Objednatelem a Poskyvatelem bude hrazena na základě faktury vystavené Poskyvatelem. Platba za převzaté plnění (milník) proběhne po uskutečnění zdanitelného plnění příslušného milníku/ů (dále jen „DUZP“) dle podmínek uvedených v Rámcové dohodě a Smlouvě.
5. Cena předmětu plnění služeb podle odst. 1 čl. 4. Smlouvy je stanovena jako cena nejvýše přípustná a nepřekročitelná a zahrnuje zejména veškeré výlohy, výdaje a náklady vzniklé Poskytovateli v souvislosti s realizací předmětu plnění, vyhotovením a předáním výstupů dle této smlouvy.
6. Součástí celkové ceny jsou i služby a dodávky, které ve smlouvě sice výslovně uvedeny nejsou, ale Poskyvatel jakožto odborník o nich ví nebo má vědět, že jsou nezbytnou součástí plnění předmětu smlouvy.

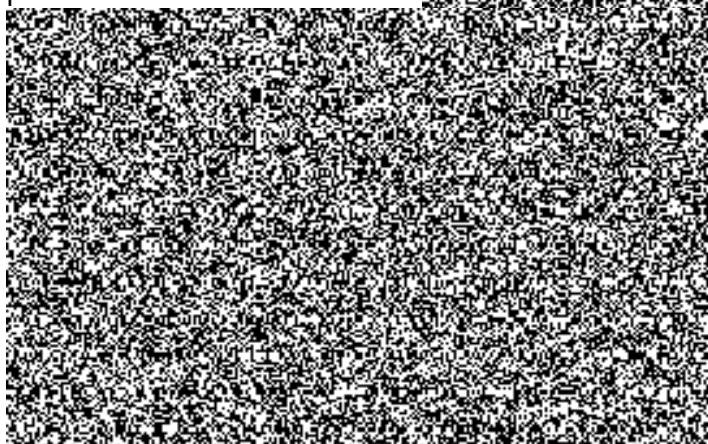
5. Oprávněné osoby

1. Oprávněné osoby Objednatele jsou oprávněny jednat s Poskyvatelem ve věcech předmětu plnění této Smlouvy a v souladu s Rámcovou dohodou.

Jména oprávněných osob Objednatele:

- a) ve věcech Smlouvy:
c) ve věcech technických:

Ing. František Varmuža,
provozních:



Kontaktní osoby Poskyvatele:

- a) ve věcech Smlouvy:
b) ve věcech projektových:
c) ve věcech technických:

2. Smluvní strany mohou změnit oprávněné osoby, jsou však povinny v souladu s čl. XV Rámcové dohody na takovou změnu písemně upozornit druhou Smluvní stranu, a to bez zbytečného odkladu.

6. Závěrečná ustanovení

1. Veškerá ujednání této Smlouvy navazují na Rámcovou dohodu a Rámcovou dohodou se řídí. Povinnosti a vztahy obou Smluvních stran výslovně neupravené touto Smlouvou se řídí příslušnými ustanoveními Rámcové dohody.
2. Smluvní strany podpisem této Smlouvy stvrzují, že jsou se zněním textu Smlouvy a Rámcové dohody seznámeni, a s jejím zněním souhlasí.
3. Tato Smlouva nabývá platnosti v den jejího podpisu oběma Smluvními stranami a účinnosti dnem uveřejnění v registru smluv. Smluvní strany berou na vědomí, že tato Smlouva bude uveřejněna v registru smluv dle zákona č. 340/2015 Sb., o zvláštních podmínkách účinnosti některých smluv, uveřejňování těchto smluv a o registru smluv (zákon o registru smluv), ve znění pozdějších předpisů. Dle dohody Smluvních stran zajistí odeslání Smlouvy správci registru smluv Objednatel. Objednatel je oprávněn před odesláním Smlouvy správci registru smluv ve Smlouvě znečitelnit informace, na něž se nevztahuje uveřejňovací povinnost podle zákona o registru smluv.
4. Změny a doplňky této Smlouvy lze provádět pouze písemnými a vzestupně číslovanými dodatky, přičemž každá ze Smluvních stran se zavazuje spravedlivě zvážit návrhy druhé Smluvní strany.
5. Přílohy Smlouvy:
 - Příloha č. 1 Detailní specifikace plnění
6. Tato Smlouva je vyhotovena ve čtyřech (4) stejnopisech, z nichž každý bude považován za prvopis. Objednatel obdrží tři (3) stejnopisy Smlouvy a Poskytovatel jeden (1) stejnopis Smlouvy.
7. Smluvní strany prohlašují, že Smlouvu uzavírají svobodně a vážně a že obsah Smlouvy vyjadřuje jejich vůli a na důkaz toho Smlouvu podepisují.

V Praze dne

Za Objednatele:

Ing. František
Varmuža

Digitálně podepsal Ing. František Varmuža
Datum: 2018.07.30 12:15:39 +02'00'

Ing. František Varmuža



V Praze dne

Za Poskytovatele:

Ing. Tomáš
Rutrle

Digitálně podepsal
Ing. Tomáš Rutrle
Datum: 2018.07.26
10:05:20 +02'00'

Ing. Tomáš Rutrle



Detailní specifikace plnění

1 Seznam zkratek

Zkratka	Popis
AIS	Agendový informační systém
AIFO _{EO, OP, CD}	Agendový identifikátor fyzické osoby pro agendu evidence obyvatel a rodných čísel, pro občanské průkazy a cestovní doklady
AIS SE	Agendové informační systémy správních evidencí
AIS EO	Agendový informační systém správních evidencí - evidence obyvatel
AIS EOP	Agendový informační systém správních evidencí - evidence občanských průkazů
AIS ECD	Agendový informační systém správních evidencí - evidence cestovních dokladů
ARČ	Archiv rodných čísel České správy sociálního zabezpečení
AS	Atomické služby
CBA	Analýza nákladů a přínosů (Cost-Benefit Analysis)
CDBP	Cestovní doklady s biometrickými prvky
CDBP-eOP	systém pro sběr údajů pro zhotovení OP
CEPP	Centrální evidence přístupových práv (stávající subsystem)
CIS	Cizinecký informační systém
CMS	Centrální místo služeb
CRŘ	Informační systém Centrální registr řidičů
CRV	Informační systém Centrální registr silničních vozidel
CVS	Centrální výpočetní středisko
CZP	Zkratka pro systém Czech POINT
eID	Systém ePasy, eOP a ePKP
eOP	Elektronický občanský průkaz
HW	Hardware
IOP	Integrovaný operační program
ISDS	Informační systém datových schránek
ISVS	Informační systémy veřejné správy
ISZR	Informační systém základních registrů
JIP OVM	Jednotný identitní prostor orgánů veřejné moci

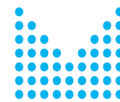
KIVS	Komunikační infrastruktura veřejné správy
KS	Kompozitní služby
MV	Ministerstvo vnitra
MZV	Ministerstvo zahraničních věcí
NOZ	Zákon č. 89/2012 Sb., občanský zákoník, ve znění zákona č. 460/2016 Sb.
ORG	Převodník identifikátorů základních registrů
OCIS	Odbor centrálních informačních systémů MV
OSČ	Odbor správních činností MV
PČR	Policie ČR
ROB	Základní registr obyvatel
ROS	Základní registr právnických osob, podnikajících fyzických osob a orgánů veřejné moci
RPP	Základní registr práv a povinností
RRČ	Registr rodných čísel
RÚIAN	Základní registr územní identifikace, adres a nemovitostí
SD	Modul evidence dotazů
SW	Software
ZR	Základní registry
ZVS	Záložní výpočetní středisko

2 Předmět plnění


Úprava funkcionalit, které budou provozovány v souvislosti s přenosem aplikací AIS SE (aplikací užívaných obcemi 3. typu) do centra.

Požadavky na centralizaci se skládají z těchto požadavků:

- a) Převod funkčnosti okresních aplikací (aplikace běží na 78 okresních serverech) pro AIS EO, AIS ECD a AIS EOP pro obce 3. typu do nových aplikací, které budou provozovány na centrálních počítačích MV a budou splňovat požadavky na aplikace provozované na centrálních počítačích MV.
- b) Převáděná funkčnost musí být upravena podle stávající legislativy pro AIS EO, AIS ECD a AIS EOP pro obce 3. typu, a připravena pro obce 2. a 1. typu, krajské úřady, soudy a matriky.
- c) Do nové aplikace musí být zapracovány procesy/funkce, které vyplývají ze stávající legislativy pro AIS EO, AIS ECD a AIS EOP pro obce 3. typu.
- d) Nové aplikace musí pracovat s centrálním úložištěm dat pro AIS EO (RRČ), AIS ECD a AIS EOP. Jedná se o databáze Informix.
- e) Nové aplikace musí být provozovatelné z pracovišť viz. bod b), které do teď používaly původní aplikace pro AIS EO, AIS ECD a AIS EOP, provozované na okresních serverech nebo prostřednictvím formulářů Czech POINT nebo přímým přístupem do centra.
- f) Nové aplikace musí být navrženy tak, aby bylo možno provádět vyvažování veškeré zátěže.
- g) Nové aplikace musí být navrženy tak, aby byla k dispozici pracovištím MV.
- h) Nové aplikace musí být navrženy tak, aby aplikace mohly (po doplnění funkčnosti) používat i jiné subjekty (např. matriky, soudy, kraje, PČR) než obce 3. typu a MV.
- i) Nové aplikace musí být navržena tak, aby respektovala již provozované aplikace v centru MV a jen minimálně měnila datové schéma úložiště dat pro AIS EO (RRČ), AIS ECD a



AIS EOP (možno přidávat, ale ne modifikovat stávající tabulky, procedury a jiné databázové objekty, pokud je používají i jiné aplikace). Pokud by k tomu muselo dojít, musí si Poskytovatel v součinnosti se Objednatelům vyjednat úpravu odpovídající aplikace s Poskytovatelem dotčené aplikace na svoje náklady.

- j) Do centrální aplikace budou zahrnuty vyjmenované funkce z okresních aplikací a provedeny jejich aktualizace s ohledem na stávající legislativu a implementovány procesy, vyplývající z aktuálního znění zákonů o evidenci obyvatel, evidenci cestovních dokladů, a evidenci občanských průkazů.
- k) Taktéž bude provedena náhrada okresních aplikací a úprava potřebných rozhraní, které vyplynou z požadavků na centralizaci.
- l) V průběhu přípravy a realizace musí být v projektu zpracována analýza rizik všech nově požadovaných funkcionalit včetně následné aktualizace bezpečnostní dokumentace. Z provedené analýzy přitom musí jednoznačně vyplývat, že realizací úprav nedojde ke snížení kybernetické bezpečnosti agendových informačních systémů správních evidencí, které jsou zařazeny do informačních systémů kritické informační infrastruktury.
- m) Zpracovat návrh technické a aplikační architektury celého nového řešení včetně návrhu a rozsahu testovacího a zkušebního provozu, který bude předložen ke schválení architektovi kybernetické bezpečnosti.
- n) Proces pořízení, instalace, implementace, testování a provozního využívání nového APV byl plně v souladu s požadavky obsaženými v aktuální dokumentaci systému řízení bezpečnosti informací resortu MV (ISMS), která je k dispozici na: 
- o) V realizaci musí být plně akceptováno Nařízení evropského parlamentu a rady (EU) 2016/679 ze dne 27/04/2016 o ochraně fyzických osob v souvislosti se zpracováním osobních údajů a o volném pohybu těchto údajů a o zrušení směrnice 95/46/ES (Obecné nařízení o ochraně osobních údajů = GDPR).
- p) Bude dodána kompletní technická a provozní dokumentace, datový model, aktuální zdrojové kódy provozovaných verzí v AIS SE.

3 Převáděné funkce okresních aplikací do centrální aplikace

Společné funkce pro všechny systémy (AIS EO, AIS EOP a AIS ECD)

1. Po přihlášení musí aplikace rozpoznat, z jakého pracoviště (např. obce 3. typu /MV) je pracující uživatel (filtrace při výběrech osob) a jaká má práva – k tomu využít JIP/KAAS.
2. Uživatel může pracovat pouze s primárními osobami příslušejícími k jeho teritoriální a věcné působnosti (existují výjimky).
3. Všechny úkony na osoby, doklady, rodná čísla a potažmo všechny změny musí být evidovány.
4. Všechny změny údajů osob musí být archivovány – kdo, kdy, co a s jakou účinností.

Pro AIS EO

Pro osoby obce 3. typu

1. Vyhledání osoby dle základních údajů osoby
 - 1.1. Např.: RČ/datum narození, pohlaví, příjmení, jméno, rodné příjmení
 - 1.2. Zobrazení seznamu vyhledaných osob
 - 1.2.1. Listování
 - 1.2.2. Výběr osoby ke změně
 - 1.2.3. Detailní zobrazení osoby s možnými procesy nad osobou podle práv uživatele a stavu osoby



2. Zavedení nové osoby do AIS EO v rozsahu dat vedených v AIS EO podle zákona
3. Změna rodného čísla
4. Změna jména
5. Změna příjmení
6. Změna rodného příjmení
7. Evidence úmrtí
 - 7.1. Zavedení úmrtí
 - 7.2. Prohlášení za mrtvého
 - 7.3. Změna data úmrtí
 - 7.4. Zrušení prohlášení za mrtvého
8. Evidence manželství
 - 8.1. Manžel/Manželka z jiné obce 3. typu
9. Evidence partnerství
 - 9.1. Partner/Partnerka z jiné obce 3. typu
10. Evidence rozvodu
11. Ukončení partnerství
12. Změna Trvalého pobytu (TP) v rámci obce 3. typu
13. Zrušení revize (platnosti dat osoby)
14. Oprava/Změna údajů osoby
 - 14.1. Všechny osoby patřící obci 3. typu
 - 14.2. Vazební osoby po celé republice
15. Státní příslušnost - náhled
16. Změna svéprávnosti
 - 16.1. Vložení
 - 16.2. Oprava
 - 16.3. Zrušení
17. Změna opatrovníka
 - 17.1. Vložení
 - 17.2. Oprava
 - 17.3. Zrušení
18. Zbavení způsobilosti – náhled do historie
19. Změna druhu pobytu
20. Zákaz pobytu
21. Zrušení revize a archivu
22. Nastavení reklamací
23. Úřední zrušení TP
24. Změna pohlaví
25. Sloučení dvou osob

Nové osoby pro obce 3. typu

1. Změna TP - výběr osob přes celou republiku
2. Zavedení nové osoby (narození návrat z ciziny apod.)

Prohlížení dat osoby

1. Dotaz na osobu
2. Zobrazení dat z archivu
3. Partner - zobrazení stav, obec, aktuální základní údaje osoby
4. Rodiče
 - 4.1. Zobrazení základních údajů matky
 - 4.2. Zobrazení základních údajů otce
5. Děti - zobrazení seznam dětí
6. OP/CD - zobrazení základních údajů o OP/CD
7. Pobyt - Zobrazení seznam pobytů
8. CD/OP - zobrazení seznamu všech dokladů
9. Zákaz pobytu - zobrazení seznamu zákazů

10. Svěprávnost - zobrazení stavu svěprávnosti + informace o opatrovníkovi

Práce s adresami obce 3. typu

1. Nový dům (součástí Nová ulice)
 - 1.1. Zavedení nové adresy do podsystému ADRESA
2. Přesun lidí z domu na jinou adresu
3. Výběr lidí v domě
4. Archiv lidí v domě
5. Seznam adres
6. Seznam ulic
7. Hromadný výstup na medium nebo na tiskárnu
8. Archiv adresy – změny na adresu

Statistiky

1. Stav revize - Přehled počtu osob dle stavů revize, celkem s TP, odstěhovaných, mrtvých
2. Statistiky od – do - cca 10 statistik, které lze spustit na pozadí (neboť jejich zpracování trvá dlouho)

Administrace

Funkce pro správu uživatelů bude prováděna v JIP/KAAS, AIS SE Centralizace zajistí:

1. Správa rolí
2. Správa oprávnění
3. Evidence historie rolí uživatele přebírajících z JIP/KAAS

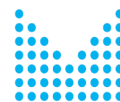
Pro AIS EOP

Práce s OP

1. Vyhledání osoby
 - 1.1. Podle čísla OP
 - 1.2. Podle osobních údajů
2. Vyhledání OP
 - 2.1. Zobrazení seznamu vyhledaných OP
 - 2.2. Listování
 - 2.3. Výběr OP ke změně
 - 2.4. Detailní zobrazení OP
3. Převzetí OP – tzv. blesk
4. Zneplatnění OP
5. Skartace OP
6. Zobrazení archivu OP
7. Vracení OP do předchozího stavu, např. ze zrušeného OP se stane platný, ze skartovaného zrušený
8. Tituly – práce s tituly zapsanými na OP
9. Pořízení dat a tisk OP – tzv. blesk
10. Statistiky OP
11. Skartace OP - přehled skartovaných OP v daném období
12. Reporty
13. Tisk skartačního protokolu
14. Tisk statistik – off-line

Administrace

Funkce pro správu uživatelů budou přesunuty do programu pro správu uživatelů. Viz AIS EO



Pro AIS ECD

Práce s CD

1. Vyhledání osoby
 - 1.1 podle čísla cestovního dokladu
 - 1.2 podle osobních údajů
2. Vyhledání CD
 - 2.1. Zobrazení seznamu vyhledaných CD
 - 2.2. Listování
 - 2.3. Výběr CD ke změně
 - 2.4. Detailní zobrazení CD s možnými procesy nad CD podle práv uživatele a stavu CD
3. Zavedení CD
4. Zneplatnění CD
5. Příjem CD - zneplatnění
6. Prohlížení CD
7. Zobrazení archivu CD
8. Skartace CD
9. Výmaz CD
10. Oprava cizí osoby
11. Statistiky
12. Nastavení zákazu vycestování
 - 12.1. Nastavení zákazu
 - 12.2. Změna zákazu
 - 12.3. Ukončení zákazu
13. Reporty

Administrace

Funkce pro správu uživatelů budou přesunuty do programu pro správu uživatelů. Viz. taktéž pro **AIS EO**.

4 Specifikace věcné náplně předmětu plnění v milnicích

1. Plán milníků PS Centralizace – E1 - Centralizace a uvedení existujících funkcí AIS SE do souladu s platnou legislativou

Milník	Výstup	Zahájení akceptace / předání	Ukončení akceptace / předání	Specifikace výstupu
M1	AV1/1	23. 7. 2018	10. 8. 2018	Analytická a návrhová dokumentace E1 (výchozí verze)
M1	AV1/2	30. 7. 2018	10. 8. 2018	Technická specifikace AIS SE (výchozí verze)
M1	PV1/1		10.8. 2018	Pilotní aplikace AIS EO zprovozněna v pre-test prostředí MV
M1	PV1/2		10.8. 2018	Pilotní aplikace AIS ECD zprovozněna v pre-test prostředí



Milník	Výstup	Zahájení akceptace / předání	Ukončení akceptace / předání	Specifikace výstupu
				MV.
M2	AV2/1	20. 8. 2018	31. 8. 2018	Technická specifikace AIS SE (finální verze)
M2	AV2/2	20. 8. 2018	31. 8. 2018	Analytická a návrhová dokumentace E1 (finální verze) Pokrývá všechny procesy AIS SE implementované v E1.
M3	PV3/1		16. 11. 2018	Vývoj aplikací AIS SE v rozsahu E1 dokončen Aplikace AIS SE zprovozněny v TEST prostředí MV a připraveny k testům.
M4	PV4/1		14. 12. 2018	Ukončení bloku integračních, bezpečnostních a zátěžových testů Finální zprávy z testování.
M5	PV5/1		17. 12. 2018	Ověřovací provoz Zahájení ověřovacího provozu na vybrané obci / obcích.
M6	PV6/1		7. 1. 2019	Přechod Zahájení přechodu na centralizované řešení.
M7	PV7/1		28. 2. 2019	Ukončení přechodu na centralizované řešení Všechna pracoviště pracují s novým centralizovaným řešením, nadále probíhá přenos dat do okresních DB.
N/A			15. 3. 2019	Vypnutí přenosu dat do okresních databází Proběhne již v rámci TP dodaného řešení.

2. Plán milníků PS Centralizace – E2 - Zapracování neexistujících procesů/funkcí do centralizovaného řešení

Milník	Výstup	Zahájení akceptace / předání	Ukončení akceptace / předání	Specifikace výstupu
M1	AV1/1	3. 12. 2018	14. 12. 2018	Analytická a návrhová dokumentace (finální verze) Pokrývá všechny procesy AIS SE implementované v E2.
M2	PV2/1		4. 2. 2019	Zahájení bloku funkčních a integračních testů Aplikace AIS SE zprovozněny v TEST prostředí MV a připraveny k testům.
M3	PV3/1		29. 3. 2019	Ukončení bloku funkčních a integračních testů



Milník	Výstup	Zahájení akceptace / předání	Ukončení akceptace / předání	Specifikace výstupu
				Finální zprávy z testování.
M4	PV4/1		1. 4. 2019	Nasazení E2 do produkce

Poznámky:

AV - akceptovaný výstup, PV – předávaný výstup

Akceptované výstupy budou předávány / připomínkovány průběžně (po procesech), akceptace finální podoby analytické a návrhové dokumentace bude formálním završením. Aplikace bude nasazována do pre-test prostředí průběžně (po skupinách procesů) k ověření, zpětné vazbě.

Potřebné součinnosti budou definovány / upřesňovány průběžně na schůzkách s MV.

5 Fakturační milníky

Etapa / Milník	Etapa / Milník	Datum	Částka CZK bez DPH
E1/M1	AV1/1 - Analytická a návrhová dokumentace E1 (výchozí verze), AV1/2 - Technická specifikace AIS SE (výchozí verze), PV1/1 - Pilotní aplikace AIS EO PV1/2 - Pilotní aplikace AIS ECD	10. 8. 2018	5 500 000,-
E1/M2	AV2/1 - Technická specifikace AIS SE (finální verze) AV2/2 - Analytická a návrhová dokumentace E1 (finální verze)	31. 8. 2018	4 000 000,-
E1/M3	PV3/1 - Ukončení vývoje E1 (Aplikace AIS SE zprovozněny v TEST prostředí MV a připraveny k integračním, bezpečnostním a zátěžovým testům).	16. 11. 2018	6 000 000,-
E2/M1	AV1/1 - Analytická a návrhová dokumentace E2 (finální verze)	14. 12. 2018	2 940 000,-

**Ing. Tomáš
Rutrlé**Digitálně podepsal
Ing. Tomáš Rutrlé
Datum: 2018.07.26
10:05:51 +02'00'

8/8