

SMLOUVA O DÍLO

číslo 8/2018/MÚ/MT

uzavřená podle ustanovení § 2586 a následujících
zákona č. 89/2012 Sb., občanský zákoník, ve znění pozdějších předpisů

I. Smluvní strany

Objednatel: Město Ústí nad Orlicí, Sychrova ulici čp.16, 562 24 Ústí nad Orlicí
IČ: 279 676

zastoupené (na základě plné moci ze dne 30.6.2014) správcem firmou:

DÉMOS, spol. s r.o., Chodská 1115, 562 06 Ústí nad Orlicí
IČ: 49810707 DIČ: CZ 49810707

Zapsána v Obchodním rejstříku u Krajského soudu v Hradci Králové oddíl C vložka 4720

Zástupce ve věcech smluvních a technických:

Zhotovitel:

Stavena, spol. s r.o., České Libchavy čp.177, 561 14
IČ: 15030768 DIČ: CZ15030768

Zapsána v Obchodním rejstříku u Krajského soudu v Hradci Králové oddíl C vložka 1110

II. Výchozí podklady a údaje

2.1 Podkladem pro uzavření této smlouvy je nabídka zhotovitele na provedení „Výměna oken a vstupních dveří Smetanova čp. 470 /restaurace a fit centrum směrem do ulice Smetanova/ Ústí nad Orlicí“ a přijmutí této nabídky objednatelem.

2.2 Výchozí údaje:

2.2.1 Název: **Výměna oken a vstupních dveří Smetanova čp. 470/ restaurace a fit centrum směrem do ulice Smetanova/ Ústí nad Orlicí.**

2.2.2 Místo: Smetanova 470, Ústí nad Orlicí

2.2.3 Investor: Město Ústí nad Orlicí, Sychrova ulici čp.16, 562 24 Ústí nad Orlicí.

III. Předmět smlouvy

3.1 Předmětem této smlouvy je výměna oken a vstupních dveří na budově čp. 470 v ulici Smetanova v Ústí nad Orlicí dle odsouhlasené specifikace č. **21800523 Hotel Poprad AL** okna, která je nedílnou součástí této smlouvy jako příloha č.1.

3.2 Zhotovitel byl na místě realizace díla seznámen s celkovým rozsahem prací potřebných k realizaci předmětu díla, které jsou všechny součástí ceny díla.

3.3 Zhotovitel se zavazuje provést předmět této smlouvy svým jménem a na vlastní odpovědnost.

IV. Doba plnění

4.1 Termín plnění předmětu smlouvy podle čl. III. této smlouvy je následující:

4.1.1 I. Etapa – restaurace: Termín zahájení prací **27.7.2018.**
Termín předání dokončeného díla bez vad a nedodělků nejpozději do **9.8.2018.**

4.1.2. II. Etapa – cvičební sál, vstupní stěna a 6 samostatných oken:
Termín zahájení prací **17.8.2018.**
Termín předání dokončeného díla bez vad a nedodělků nejpozději do **31.8.2018.**

4.2 Zhotovitel je povinen neprodleně informovat objednatele o výskytu okolností při zhotovování předmětu této smlouvy, které by mohly ovlivnit nedodržení termínu ukončení prací.

4.3 Jestliže zhotovitel připraví předmět této smlouvy k odevzdání před dohodnutým termínem, zavazuje se objednatel předmět této smlouvy převzít i v dřívějším termínu.

4.4 Objednatel se zavazuje, že dokončený předmět díla dle této smlouvy bez vad a nedodělků převezme a zaplatí za něj dohodnutou cenu.

V. Cena

5.1 Cena za zhotovení předmětu smlouvy v rozsahu bodu 3.1 této smlouvy je stanovena

dohodou smluvních stran podle ustanovení § 2 zákona č. 526/1990 Sb., o cenách, ve znění pozdějších předpisů a je totožná s předloženou cenovou nabídkou a je to cena maximální, která činí dle rekapitulace:

757.339,00 Kč, s daní z přidané hodnoty 21%

5.2 Rekapitulace ceny:

Cena díla bez DPH	625.900,00 Kč
DPH 21 %	131.439,00 Kč
Cena díla včetně DPH	757.339,00 Kč

5.3 V případě, že smluvené práce nepodléhají přenesení daňové povinnosti u stavebních prací podle § 92e zákona č. 235/2004 Sb., o dani z přidané hodnoty, ve znění pozdějších předpisů, bude k uvedené ceně připočítána DPH v zákonné výši.

5.4 Dojde-li v průběhu plnění předmětu této smlouvy ke změně výše DPH, bude předmět této smlouvy nebo jeho část fakturována s DPH v aktuální zákonné výši.

VI. Platební podmínky

6.1 Cenu za zhotovení předmětu této smlouvy uhradí objednatel po odevzdání a převzetí předmětu této smlouvy bez vad a nedodělků nebo až po jejich případném odstranění.

6.2 Faktura bude formou a obsahem odpovídat zákonu o účetnictví a zákonu o dani z přidané hodnoty.

Faktura bude obsahovat tyto údaje:

- označení povinné a oprávněné osoby, adresa, sídlo, DIČ
- označení díla, předmět fakturace, číslo smlouvy a číslo faktury
- den odeslání a den splatnosti faktury
- označení peněžního ústavu a číslo účtu
- fakturovanou sumu (včetně DPH)
- razítko a podpis oprávněné osoby

6.3 Lhůta splatnosti faktury je **30 dní** ode dne doručení objednateli.

6.4 V případě, že faktura nebude obsahovat náležitosti uvedené v této smlouvě, není objednatel povinen ji uhradit. Tuto skutečnost je objednatel, bez zbytečného odkladu, povinen zhotoviteli písemně sdělit. V takovém případě se přeruší plynutí lhůty splatnosti a nová lhůta splatnosti začne běžet doručením opravené faktury.

VII. Záruční doba – odpovědnost za vady

7.1 Zhotovitel odpovídá za vady, které má předmět této smlouvy v čase odevzdání objednateli a za vady, které se projeví po odevzdání předmětu této smlouvy.

7.2 Zhotovitel poskytuje na předmět této smlouvy záruku v délce **60 měsíců**. Záruka začíná plynout ode dne předání a převzetí předmětu této smlouvy bez vad a nedodělků nebo až po jejich případném odstranění. Doba záruky se prodlužuje v případě reklamace o počet dní, které uplynou od jejího nahlášení do odstranění vady.

7.3 Zhotovitel zodpovídá za to, že předmět této smlouvy bude zhotovený podle podmínek této smlouvy a výzvy k podání nabídky, v souladu s obecně závaznými právními

předpisy a že po dobu záruční doby bude mít vlastnosti dohodnuté v této smlouvě.

- 7.4. Zhotovitel se zavazuje odstranit případné vady předmětu této smlouvy do 10 dnů od uplatnění reklamace objednatelem.
- 7.5. Objednatel se zavazuje, že případnou reklamaci vady předmětu této smlouvy uplatní bezodkladně po jejím zjištění písemnou formou.
- 7.6. Zhotovitel je povinen nejpozději do 3 dnů po obdržení reklamace písemně oznámit objednateli, zda reklamaci uznává či neuznává. Pokud tak neučiní, má se za to, že reklamaci objednatele uznává.

VIII. Ostatní ustanovení

- 8.1. Objednatel se zavazuje, že se vyjádří ke každé problematice, která se podstatně dotýká předmětu této smlouvy, a to nejpozději do 5 pracovních dnů ode dne doručení výzvy.
- 8.2. Objednatel se zavazuje, že na vyžádání zhotovitele se zúčastní všech jednání, kde je jeho účast nevyhnutelná (informace o termínu jednání musí být podána nejméně 5 pracovních dní předem).
- 8.3. Zhotovitel bude při plnění předmětu této smlouvy postupovat s odbornou péčí. Zavazuje se dodržovat všeobecně závazné předpisy, technické normy a podmínky této smlouvy. Zhotovitel se bude řídit výchozími podklady objednatele, jeho pokyny, zápisy a dohodami oprávněných pracovníků smluvních stran a rozhodnutími a vyjádřeními dotčených orgánů státní správy.
- 8.4. Zhotovitel zabezpečí na své náklady dopravu a skladování všech materiálů, stavebních hmot a dílců, výrobků, strojů a zařízení a jejich přesun ze skladu na staveniště. Skladování materiálu na staveništi zabezpečí zhotovitel tak, aby nedošlo k omezení užívání sousedních objektů. Pro zařízení staveniště lze využít se souhlasem vlastníka města Ústí nad Orlicí pozemek, který se nachází v bezprostřední blízkosti objektu (stavby).
- 8.5. Zhotovitel v plné míře odpovídá za bezpečnost a ochranu zdraví při práci všech osob v prostoru staveniště a je povinen zabezpečit jejich vybavení ochrannými pracovními pomůckami. Zhotovitel je povinen dodržovat bezpečnostní, hygienické a další právní předpisy související s realizací díla a zamezit přístup na staveniště třetím osobám.
- 8.6. Zhotovitel odpovídá za čistotu a pořádek na staveništi. Zhotovitel odstraní na vlastní náklady odpady, které jsou výsledkem jeho činnosti. Vybouraný materiál musí být týž den odvezen z místa provádění díla tzn. nesmí zde být skladován a likvidace bude provedena dle platných právních předpisů.
- 8.7. V případě, že provedení díla vyžaduje vyjádření správců sítí, je zhotovitel díla povinen vyžádat si vyjádření existenci sítí a v případě výskytu požádat o jejich vytýčení.
- 8.8. Objednatel se zavazuje provádět dozor nad prováděným dílem.
- 8.9. Zhotovitel je povinen zápisem do stavebního deníku vyzvat objednatele minimálně tři pracovní dny předem ke kontrole a k provádění prací, které v dalším postupu budou zakryty nebo se stanou nepřístupnými. Neučiní-li tak, je zhotovitel povinen na žádost objednatele odkrýt práce, které byly zakryty nebo se staly nepřístupnými, a to na svůj náklad.
- 8.10. Zhotovitel se zavazuje, že veškeré odborné práce budou vykonávat pouze pracovníci zhotovitele nebo jeho subdodavatelů, kteří mají k provádění těchto odborných prací příslušnou kvalifikaci.

- 8.11. Zápis o předání a převzetí díla sepíše smluvní strany do 10 dnů od písemné výzvy zhotovitele. Za objednatele je oprávněn podepsat zápis o předání a převzetí oprávněná osoba. Předáním díla bez vad a nedodělků objednateli vzniká zhotoviteli nárok na zaplacení ceny za dílo a začíná běžet smluvená záruční lhůta.
- 8.12. Dílo bude zhotovitelem předané a objednatelem převzaté i v případě, že v zápise o předání a převzetí budou uvedené vady a nedodělky, které samy o sobě, ani ve spojení s jinými nebrání plynulému a bezpečnému užívání díla. Tyto zjevné vady a nedodělky musí být uvedeny v zápise o předání a převzetí díla se stanovením termínu jejich odstranění.
- 8.13. Vadou se rozumí odchylka v kvalitě, rozsahu a parametrech díla stanovených touto smlouvou a obecně závaznými technickými normami a právními předpisy.
- 8.14. Zhotovitel se zavazuje vyklidit staveniště ke dni předání a převzetí díla objednatelem.
- 8.15. Zhotovitel prohlašuje, že mu byla umožněna prohlídka stavby a že je srozuměn s rozsahem prací.
- 8.16. Při realizaci díla musí zhotovitel dodržovat noční klid, který je stanoven od 20:00 hodin do 7:00 hodin. Provádění prací a jejich harmonogram je nutno dohodnout s objednatelem a nájemcem prostor, ve kterých bude dílo realizováno, to platí i o pracích mimo pracovní dny případně ve svátek.
- 8.17. Součástí předmětu budoucího plnění je předání potřebných dokladů nezbytných k převzetí díla objednatelem. Zhotovitel předá objednateli při předání dokončeného díla minimálně tyto dokumenty: ES prohlášení o vlastnostech všech typů výrobků (oken a dveří), pokyny k užívání (uživatelský manuál), pokyny k údržbě a čištění.

IX. Smluvní pokuty

- 9.1 Jestliže zhotovitel odevzdá dílo po termínu uvedeném v bodě 4.1.2 této smlouvy, je povinen zaplatit objednateli smluvní pokutu ve výši 2.000,- Kč za každý započatý kalendářní den prodlení. Smluvní strany se dohodly, že úhrada této smluvní pokuty může být provedena odpočtem z konečné faktury.
- 9.2 Jestliže zhotovitel neodstraní v dohodnutém termínu vady a nedodělky zjištěné při odevzdání díla nebo v průběhu záruční doby dle bodu 7.2 této smlouvy, je povinen zaplatit objednateli smluvní pokutu ve výši 500 Kč za každý započatý kalendářní den prodlení.
- 9.3 Nezaplatí-li objednatel vystavenou fakturu v termínu splatnosti dle bodu 6.4 této smlouvy, je povinen zaplatit zhotoviteli smluvní pokutu ve výši 0,05 % z neuhrazené částky za každý započatý kalendářní den prodlení.
- 9.4 Zaplacením smluvní pokuty není dotčeno právo oprávněné smluvní strany na náhradu škody způsobené porušením povinnosti, na kterou se vztahuje smluvní pokuta.

X. Závěrečná ustanovení

- 10.1 Právní vztahy touto smlouvou neupravené se budou řídit příslušnými ustanoveními občanského zákoníku v platném znění.
- 10.2 Měnit nebo doplňovat text této smlouvy je možné jen formou písemných dodatků, které budou schváleny příslušnými orgány objednatele a podepsány oprávněnými zástupci obou smluvních stran.

10.3 Tato smlouva je vypracována ve čtyřech vyhotoveních, ze kterých si dvě ponechá objednatel a dvě zhotovitel.

20. 7. 2018
V Ústí nad Orlicí, dne 12.7.2018

V Ústí nad Orlicí, dne 12.7.2018

.....
Objednatel:

.....
Zhotovitel:

značková okna a dveře
STAVONA



Smlouva č.: 21800523 -rozpis pozic

03.07.2018

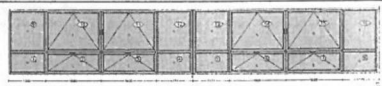
Akce: 21800523 Hotel Poprad AL okna

Pro: DÉMOS spol. s r.o.

Rozpis prvků:

1x 1

1 rest.



Okenní prvek 11900 mm x 2090 mm

1 rest., výrobek S7.2.3 sestávající z osmi pevných polí a osmi sklopných oken.

Systém: Reynaers CS 77, HI

Barvy:

Profily: PR 0967 Anodic look brown standard

Zasklení

16 x 4-16-4 Ug1,1 Rw32,τ82,g64 Ug=1,1 W/(m²K)

Sklo venkovní: Planibel bronz

Okenní kování:

SOB CHR H

SOB CHR V

Přídavný artikl:

EXparapet AL110 elox C34, 11945 mm

INparapet DT350 tmavohnědá, 11945 mm

Parapetní spojka

Krytka po omítce pár

Napojení na zed':

30MM

Práce na místě:

Demontáž špaletového nebo ocelového okna

Montáž do připraveného ostění

Odvoz původních otvorových výplní a likvidace

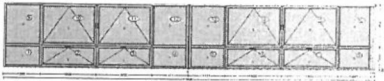
Oprava interiérového ostění po jednoduchém okně

Vodorovný přesun do 50 metrů

Součet

= 132139,00 Kč

1x 2



2 sál

Okenní prvek 11900 mm x 2090 mm

2 sál, výrobek S7.2.3 sestávající z osmi pevných polí a osmi sklopných oken.
Systém: Reynaers CS 77, HI

Barvy:

PR 0967 Anodic look brown standard

Zasklení

16 x 4-16-4 Ug1,1 Rw32,τ82,g64 Ug=1,1 W/(m²K)

Sklo venkovní: Planibel bronz

Okenní kování:

SOB CHR H

SOB CHR V

Přídavný artikl:

EXparapet AL110 elox C34, 11945 mm

Parapetní spojka

Krytka po omítce pár

Napojení na zeď:

30MM

Práce na místě:

Demontáž špaletového nebo ocelového okna

Montáž do připraveného ostění

Odvoz původních otvorových výplní a likvidace

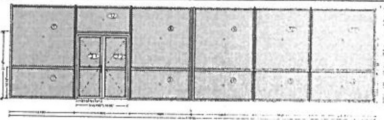
Oprava interiérového ostění po jednoduchém okně

Vodorovný přesun do 50 metrů

Součet

= 133883,00 Kč

1x 3



3 vstup

Dveřní prvek 11800 mm x 3050 mm

3 vstup, výrobek S7.2.3 sestávající z jedenácti pevných polí a 2kř. dveří.
Systém: Reynaers CS 77, HI

Popis dveří:

Dveře 2-křídlové otvíravé ven P

Barvy:

PR 0967 Anodic look brown standard

Zasklení

6 x 4-16-4 Ug1,1 Rw32,τ82,g64 Ug=1,1 W/(m²K)

4 x 6,4-16-4 Ug1,1 Rw35,τ81,g64,ČSN12600:2B2/npd Ug=1,1 W/(m²K)

5 x 4-16-6 Ug1,1 Rw36,τ81,g63 Ug=1,1 W/(m²K)

Sklo venkovní: Planibel bronz

Dveřní kování:Dveřní klika/klika (L36/68aM) bronz

+ stavební cylindrická vložka 35/50 s odolností proti odvrtní a třemi ks klíčů

Dveřní pant 103/20 53 REYNAERS Brown 60μ

1-bodový zámek .ZC Without screw

Dvojité Protiplech DIN R

Přídavný artikl:

0300080.A02 C34 Dark bronze Anodised 20μ , 3075 mm

Napojení na podlahu:

Dveřní práh

Práce na místě:

Demontáž špaletového nebo ocelového okna

Montáž do připraveného ostění

Odvoz původních otvorových výplní a likvidace

Oprava interiérového ostění po jednoduchém okně

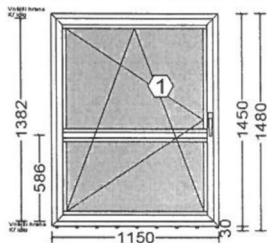
Vodorovný přesun do 50 metrů

Součet

= 144657,00 Kč

6x 4

4



Okenní prvky 1150 mm x 1480 mm
 4, výrobek S7.2.1 sestávající z jednoho OS okna.
 Systém: Reynaers CS 77, HI

Barvy:

PR 0967 Anodic look brown standard

Zasklení2 x 4-16-4 Ug1,1 Rw32,r82,g64 Ug=1,1 W/(m²K)

Sklo venkovní: Planibel bronz

Okenní kování:

SOBINCO CHRONO MIKROSPARA

Přídavný artikl:

EXparapet AL110 elox C34, 1170 mm

INparapet DT350 tmavohnědá, 1170 mm

Krytka po omítce pár

Napojení na zed':

30MM

0170131-O1

Práce na místě:

Demontáž špaletového nebo ocelového okna

Montáž do připraveného ostění

Odvoz původních otvorových výplní a likvidace

Oprava interiérového ostění po jednoduchém okně

Vodorovný přesun do 50 metrů

Součet

6x 21091,00 Kč = **126546,00 Kč****Výrobky****537225,00 Kč****Práce na místě:**

Demontáž špaletového nebo ocelového okna

30463,00 Kč

Montáž do připraveného ostění

35913,00 Kč

Odvoz původních otvorových výplní a likvidace

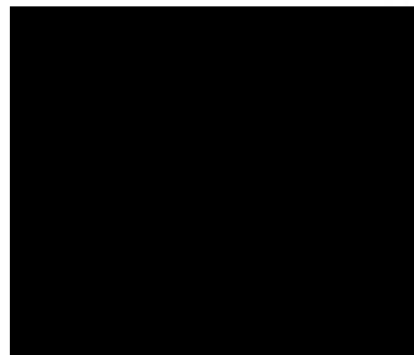
2577,00 Kč

Oprava interiérového ostění po jednoduchém okně

18863,00 Kč

Vodorovný přesun do 50 metrů

859,00 Kč

Celková cena bez DPH**625900,00 Kč****DPH 21%****131439,00 Kč****Celková cena včetně DPH****757339,00 Kč**

Poznámka: Rozměry uvedené v rozpise jsou výrobní.

Stavební otvor (v rovině osazení otvorové výplně) je uveden u každé pozice – viz. SO.

Pokud není SO u jednotlivé pozice uveden, platí, že stavební otvor (v rovině osazení otvorové výplně) je na každé straně a nahoře i dole o 10mm větší,

než je výrobní rozměr otvorové výplně (včetně zazdivacích list a případných rozšíření).

U výrobků, jejichž spodní hrana je v úrovni +-0 (t.j. čistá podlaha), jako např. balkonové a vchodové dveře, je spodní hrana stavebního otvoru 40mm pod čistou podlahou.

Způsob otevírání je vždy směrem dovnitř, pokud není v popisu pozice uvedeno jinak.

Obrázky jsou kresleny vždy z pohledu zevnitř.

U ven otevíracích prvků je grafické znázornění směru otevírání naznačeno přerušovaně.