

Smlouva o dílo

„SLZ PP - Praha 7, Strojnická 935/27 - rekonstrukce klimatizace - realizace stavby“

Článek I. Smluvní strany

objednatel: Česká republika - Ministerstvo vnitra
se sídlem: Praha 7, Nad Štolou 936/3, PSČ 170 34
IČO: [REDACTED]
DIČ: CZ00007064
zastoupen: Mgr. Jaromírem Bischofem, ředitelem
Správy logistického zabezpečení Policejního prezidia České republiky
příjemce faktury: **Správa logistického zabezpečení Policejního prezidia ČR, Praha 5, Nádražní 16, PSČ: 150 05, P. O. BOX 6**
Česká národní banka, pobočka Praha
bankovní spojení: [REDACTED]
číslo účtu: [REDACTED]
kontaktní osoba
ve věcech technických: Ing. Kristina Synková
telefonní číslo: [REDACTED]
e-mail: [REDACTED]
kontaktní osoba
ve věcech BOZP a PO: Bc. Lucie Holubová
telefonní číslo: [REDACTED]
faxové číslo: [REDACTED]
e-mail: [REDACTED]
(dále jen „objednatel“)

a

zhotovitel: **COMPLETE CZ, spol. s r.o.**
se sídlem: Praha 2, Legerova 1853/24, PSČ 120 00
zastoupen: [REDACTED] ředitel a jednatel společnosti
IČ: [REDACTED]
DIČ: CZ26707829
číslo účtu: [REDACTED]
kontaktní osoba: [REDACTED]
telefonní číslo: [REDACTED]
e-mail: [REDACTED]

zapsaný v obchodním rejstříku vedeném u Městského soudu v Praze, oddíl C, vložka 88727
(dále jen „zhotovitel“)

uzavírají podle ust. § 2586 a násl. zákona č. 89/2012Sb., občanský zákoník, ve znění pozdějších předpisů (dále jen „občanský zákoník“) tuto smlouvu o dílo (dále jen „smlouva“).

Článek II. Předmět smlouvy

(1) Předmětem této smlouvy je závazek zhotovitele zhotovit a předat řádně, včas a ve sjednané kvalitě dílo specifikované v odst. 2 tohoto článku (dále jen „dílo“). Předmětem smlouvy je rovněž závazek objednatele zaplatit zhotoviteli za řádně a včas zhotovené a převzaté dílo sjednanou cenu.

(2) Specifikace díla: Provedení rekonstrukce klimatizačních zařízení včetně rozvodů chladiva v 1.NP – 3.NP objektu Strojnická 27 dle zpracované projektové dokumentace a položkového výkazu výměr vypracované firmou NCI.CZ ENGINEERING s.r.o. v 05/2016.

(3) Součástí díla je zejména:

- a) Klimatizace - dodávka a instalace celkem 5 zařízení obsahující 11 split klimatizačních jednotek (s chladícím výkonem 6,7 kW - 23,4 kW). vč. provedení potřebných prostupů pro rozvody potrubí v nenosných příčkách, průrazy pro stoupačky a horizontály rozvodů, zhotovení prostupů střechou pro rozvody.
 - b) Demontáže a opětovné montáže stávajících podhledů, které jsou v kolizi s instalovaným zařízením. Demontáže dosloužilých zařízení a jejich složení ze střechy pomocí jeřábových prací.
 - c) Silnoproudá elektrotechnika - úpravy stávající elektroinstalace
 - d) Dodávka systému řízení a správy jednotek
 - e) Zaškolení obsluhy
 - f) Průběžný úklid – minimální prašnost
 - g) Zpracování dokumentace skutečného provedení staveb v počtu 3 paré a 1 x elektronicky na CD
 - h) Dokladovou část – revizní zprávy, certifikáty, zkušební protokoly, průvodní technická dokumentace, protokoly o ekologické likvidaci
- i) Místem plnění je areál objednatele – Praha 7, Strojnická 935/27.
- j) Přesná specifikace prováděných prací je rozepsána v nabídce zhotovitele ze dne 18.8.2016 zadávací dokumentaci ze dne 22. 6. 2016 včetně příloh a výkazu výměr.

Článek III. Způsob zhotovení a předání díla

(1) Zhotovitel je při zhotovení díla povinen postupovat s odbornou péčí, podle svých nejlepších znalostí a schopností, přičemž je při své činnosti povinen chránit zájmy a dobré jméno objednatele a postupovat v souladu s jeho pokyny. V případě nevhodných pokynů objednatele je zhotovitel povinen na nevhodnost těchto pokynů objednatele písemně upozornit, v opačném případě nese zhotovitel zejména odpovědnost za vady a za škodu, které v důsledku nevhodných pokynů objednatele objednateli a/nebo zhotoviteli a/nebo třetím osobám vznikly.

(2) Zhotovitel převezme staveniště a zahájí práce nejpozději do deseti (10) pracovních dnů od podpisu smlouvy.

(3) **Termín zhotovení a předání řádně zhotoveného díla je do šesti (6) kalendářních týdnů od převzetí staveniště zhotovitelem.** Dílo bude protokolárně předáno objednateli v místě plnění.

- (4) Zhotovitel se zavazuje, že bude nakládat s odpady vzniklými v průběhu realizace díla v souladu s platnými právními předpisy. Původcem odpadu je zhotovitel.
- (5) Zhotovitel je povinen vyklidit staveniště do dvou (2) pracovních dnů ode dne protokolárního předání a převzetí díla objednatelem, nebude-li smluvními stranami při přejímacím řízení dohodnuto jinak.
- (6) Objednatel je oprávněn odmítnout převzetí díla, pokud dílo nebude zhotoveno řádně v souladu s touto smlouvou a ve sjednané kvalitě, přičemž v takovém případě objednatel důvody odmítnutí převzetí díla písemně zhotoviteli sdělí, a to nejpozději do pěti (5) pracovních dnů od termínu předání díla. Na následné předání díla se použijí výše uvedená ustanovení tohoto článku.

Článek IV. Cena díla

- (1) Smluvní strany se dohodly, že za dílo řádně zhotovené, předané a převzaté podle této smlouvy objednatel zaplatí zhotoviteli **cenu díla ve výši 2 799 107,- Kč bez DPH, tj. 3 386 919,47 Kč včetně DPH** při sazbě DPH ve výši 21%, přičemž sazba DPH bude v případě její změny stanovena v souladu s platnými právními předpisy.
- (2) Tato sjednaná cena díla zahrnuje veškeré výdaje vzniklé zhotoviteli v souvislosti se zhotovením a předáním díla.
- (3) Cena díla bude uhrazena na základě faktury, kterou je zhotovitel oprávněn vystavit po řádném předání a převzetí díla. Faktura musí obsahovat náležitosti podle ust. § 29 zákona č. 235/2004 Sb., zákona o dani z přidané hodnoty, ve znění pozdějších předpisů a náležitosti podle ust. § 435 občanského zákoníku. Kromě těchto náležitostí bude faktura obsahovat označení zhotovitele, objednatele a **příjemce faktury (Policejní prezidium ČR, Správa logistického zabezpečení PP, P.O. BOX 6, Nádražní 16, 150 05 Praha 5, kontaktní osoba: (Ing. Kristina Synková, tel. [REDACTED])** Přílohou faktury bude oprávněnou osobou schválený soupis skutečně provedených prací a dodávek a protokol o předání a převzetí díla, podepsaný oprávněnými osobami smluvních stran.
- (4) Objednatel v místě plnění uvedeném v čl. II smlouvy neuskutečňuje žádnou ekonomickou činnost a nepovažuje se tak za osobu povinnou k dani v souladu s ust. § 5 zákona o DPH. Při poskytnutí stavebních nebo montážních prací, jež jsou předmětem této smlouvy, nebude fakturace dané zakázky probíhat v režimu přenesené daňové povinnosti dle ust. § 92e zákona o DPH.
- (5) Objednatel je oprávněn před uplynutím lhůty splatnosti faktury vrátit bez zaplacení fakturu, která neobsahuje náležitosti stanovené touto smlouvou nebo budou-li tyto údaje uvedeny chybně; faktura se považuje za vrácenou ve lhůtě splatnosti, je-li v této lhůtě odeslána, není nutné, aby byla v téže lhůtě doručena zhotoviteli, který ji vystavil. Zhotovitel je povinen podle povahy nesprávnosti fakturu opravit nebo nově vyhotovit. V takovém případě není objednatel v prodlení se zaplacením ceny díla. Okamžikem doručení náležitě doplněné či opravené faktury začne běžet nová lhůta splatnosti faktury v délce třicet (30) kalendářních dnů.

Objednatel nebude poskytovat zhotoviteli jakékoliv zálohy na úhradu ceny díla nebo její části.

Článek V. Kontrola provádění díla

- (1) Zhotovitel je povinen zpracovat do díla připomínky uplatněné objednatelem v průběhu zhotovení díla bez jakéhokoli nároku na zvýšení ceny díla. Zpracování těchto připomínek do díla nesmí vést ke zhoršení kvality zhotovovaného díla.
- (2) Objednatel je oprávněn nařídít v rámci kontroly průběhu prací na díle kontrolní den, který se bude konat v místě a době určené objednatelem, a zhotovitel je povinen se kontrolního dne zúčastnit a předložit veškeré požadované informace a dokumenty.
- (3) Zhotovitel se zavazuje předkládat objednateli na jeho žádost písemné informace o průběhu a obsahu prací v rámci zhotovovaného díla.

Článek VI. Záruka

- (1) Zhotovitel poskytuje za jakost díla záruku ve smyslu ust. § 2619 občanského zákoníku. Záruční doba je stanovena na pět (5) let a začíná plynout ode dne převzetí díla objednatelem.
- (2) Objednatel je oprávněn oznámit vady díla a uplatnit nároky z odpovědnosti za vady díla neprodleně po jejich zjištění. Reklamacе vad musí být provedena písemně. Pokud objednatel uplatní nárok na odstranění vady díla, zavazuje se zhotovitel tuto vadu bezplatně odstranit nejpozději do deseti (10) pracovních dnů ode dne oznámení vady, nebo ve lhůtě určené objednatelem, pokud by výše uvedená lhůta nebyla přiměřená. V případě havarijního stavu se zhotovitel zavazuje odstranit vady do 24 hodin od okamžiku oznámení vady. O dobu odstraňování vad se prodlužuje záruční doba.

Článek VII. Sankční ustanovení a odstoupení od smlouvy

- (1) Za prodlení s převzetím staveniště nebo se zahájením prací se sjednává smluvní pokutu ve výši 0,5 % z ceny díla včetně DPH za každý započatý den prodlení.
- (2) Za prodlení s termínem předání díla se sjednává jednorázová pokuta ve výši 10 % z ceny díla včetně DPH a dále smluvní pokuta ve výši 0,5 % z ceny díla včetně DPH za každý započatý den prodlení.
- (3) Za prodlení s termínem s odstraněním reklamované vady v záruční lhůtě dle článku VI. smlouvy se sjednává smluvní pokuta ve výši 1 000 Kč za každou vadu a kalendářní den prodlení s odstraněním vady, v případě havarijního stavu 5 000 Kč.
- (4) Za včasné nevyklizené staveniště (tj. nejpozději do 5 dní od předání a převzetí díla) se sjednává smluvní pokuta ve výši 1 000 Kč za každý započatý kalendářní den prodlení.
- (5) Za prodlení s úhradou platby faktur bude objednateli účtován zákonný úrok z prodlení z dlužné částky včetně DPH za každý započatý den prodlení.
- (6) Úrok z prodlení a smluvní pokuta jsou splatné do třiceti (30) dnů od data, kdy byla povinné straně doručena písemná výzva k jejich zaplacení stranou oprávněnou, a to na účet oprávněné strany uvedený v písemné výzvě.
- (7) V případě poškození zařízení nebo majetku objednatele uvede zhotovitel na své náklady vše do původního stavu.

- (8) Ustanoveními o smluvní pokutě není dotčeno případné právo objednatele na náhradu škody v plné výši.
- (9) Objednatel je oprávněn odstoupit od smlouvy zejména v případě, že:
- a) zhotovitel neodevzdá dílo ani v náhradním termínu, který bude objednatelem v rozumné míře nově zhotoviteli stanoven v písemné formě
 - b) zhotovitel neodstraní reklamované vady díla ve stanovené lhůtě nebo v případě, že vady díla nelze odstranit
 - c) náleží objednateli právo odstoupit od smlouvy dle příslušných ustanovení občanského zákoníku.
- (10) Objednatel je oprávněn tuto smlouvu vypovědět i bez uvedení důvodu s patnáctidenní (15) výpovědní lhůtou, která počíná běžet prvního dne po doručení písemné výpovědi zhotoviteli. V takovém případě je zhotovitel povinen učinit již jen takové úkony, bez nichž by mohly být zájmy objednatele vážně ohroženy.
- (11) Účinky každého odstoupení od smlouvy nastávají okamžikem doručení písemného projevu vůle odstoupit od této smlouvy druhé smluvní straně. Odstoupení od smlouvy se nedotýká zejména nároku na náhradu škody a smluvní pokuty.

Článek VIII. Závěrečná ustanovení

- (1) Zhotovitel prohlašuje, že je právnickou osobou zapsanou v obchodním rejstříku; a splňuje veškeré podmínky a požadavky stanovené právním řádem České republiky a touto smlouvou k plnění předmětu smlouvy. Dále zhotovitel prohlašuje, že disponuje veškerými odbornými, materiálními a technickými předpoklady potřebnými pro splnění smlouvy. Zhotovitel prohlašuje, že ke dni podpisu této smlouvy není v úpadku nebo ve stavu hrozícího úpadku ve smyslu zákona č. 182/2006 Sb., o úpadku a způsobech jeho řešení (insolvenční zákon), ve znění pozdějších předpisů.
- (2) Smlouva nabývá platnosti a účinnosti dnem jejího podpisu oběma smluvními stranami.
- (3) Tato smlouva může být měněna se souhlasem obou smluvních stran pouze písemnou formou označenou jako číslované dodatky.
- (4) Smluvní strany jsou povinny bez zbytečného odkladu oznámit druhé smluvní straně změnu údajů v záhlaví smlouvy.
- (5) Zhotovitel není oprávněn postoupit smlouvu ani práva a povinnosti ze smlouvy na třetí osobu bez předchozího písemného souhlasu objednatele.
- (6) Zhotovitel bez jakýchkoli výhrad souhlasí se zveřejněním své identifikace a dalších údajů uvedených ve smlouvě včetně ceny díla.
- (7) Ustanovení neupravená touto smlouvou se řídí obecně platnými právními předpisy České republiky, zejména občanským zákoníkem.
- (8) Tato smlouva je vyhotovena ve třech stejnopisech. Jeden obdrží zhotovitel, dva stejnopisy obdrží objednatel.
- (9) Nedílnou součástí smlouvy jsou Všeobecné obchodní podmínky, Podmínky bezpečnosti a ochrany zdraví při práci, požární ochrany a ochrany životního prostředí na staveništi (pracovišti) a

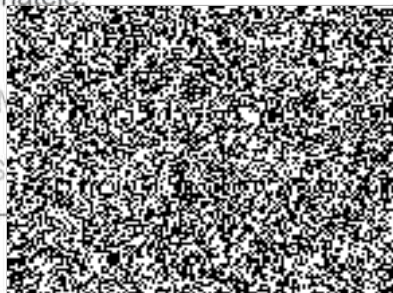
Rozsah plnění veřejné zakázky (Upřesnění podmínek realizace), které byly přílohou zadávací dokumentace.

(10) Smluvní strany prohlašují, že tuto smlouvu uzavírají svobodně a vážně, že si obsah smlouvy přečetly a považují jej za určitý a srozumitelný a že jim jsou známy veškeré skutečnosti, jež jsou pro uzavření této smlouvy rozhodující, na důkaz čehož připojují své vlastnoruční podpisy.

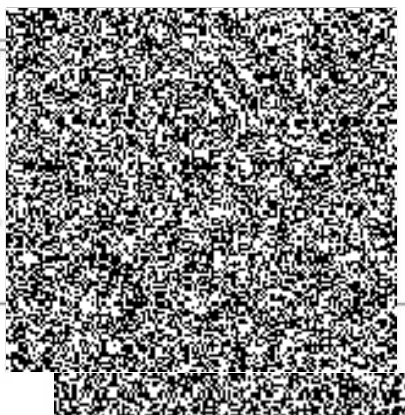
Přílohy této smlouvy:

- Příloha č. 1 Rozsah plnění veřejné zakázky (Upřesnění zadávacích podmínek)
- Příloha č. 2 Krycí list cenové nabídky
- Příloha č. 3 Oceněný výkaz výměr

V Praze dne4. 10. 2016
za objednatele:



V Praze dne
za:



Příloha č. 1

Rozsah plnění veřejné zakázky (Upřesnění zadávacích podmínek)

„SLZ PP - Praha 7, Strojnická 935/27 - rekonstrukce klimatizace - realizace stavby“

Zadavatel touto dokumentací upřesňuje podmínky, které musí splňovat nabídka podaná uchazečem na výše uvedenou veřejnou zakázku.

Součástí nabídky musí být oceněný výkaz výměr (příloha č. 3) obsahující cenovou kalkulaci včetně dopravy a likvidace vzniklých odpadů. Tabulka pro doplnění celkové cenové kalkulace je přílohou č. 2 této zadávací dokumentace.

Provedení rekonstrukce klimatizací v objektu MV ČR – Praha 7, Strojnická 935/27 dle projektové dokumentace zhotovené NCI.CZ ENGINEERING s.r.o., Gorkého 1613, 436 01 Litvínov, IČ: [REDAKCE] vypracované v květnu 2016.

Předmět plnění:

Stavební úpravy spočívající v instalaci klimatizačních zařízení vč. rozvodů chladiva v 1.NP – 3.NP objektu Strojnická 935/27, Praha 7.

Termín zhotovení díla:

do šesti (6) kalendářních týdnů od převzetí staveniště zhotovitelem

Místem plnění veřejné zakázky je:

Areál MV ČR – Praha 7, Strojnická 935/27

Rozsah plnění:

- a) Klimatizace - dodávka a instalace celkem 5 zařízení obsahující 11 split klimatizačních jednotek (s chl. výkonem 6,7 kW - 23,4 kW). vč. provedení potřebných prostupů pro rozvody potrubí v nenosných příčkách, průrazy pro stoupačky a horizontály rozvodů, zhotovení prostupů střechou pro rozvody.
- b) Demontáže a opětovné montáže stávajících podhledů, které jsou v kolizi s instalovaným zařízením. Demontáže dosloužilých zařízení a jejich složení ze střechy pomocí jeřábových prací.
- c) Silnoproudá elektrotechnika - úpravy stávající elektroinstalace
- d) Dodávka systému řízení a správy jednotek
- e) Zaškolení obsluhy

- 
- f) Průběžný úklid – minimální prašnost
 - g) Zpracování dokumentace skutečného provedení staveb v počtu 3 paré a 1x elektronicky na CD
 - h) Dokladovou část – revizní zprávy, certifikáty, zkušební protokoly, průvodní technická dokumentace, protokoly o ekologické likvidaci.

Demontáže Split jednotek a skříňových jednotek včetně kondenzátorů a kondenzačních jednotek a CU potrubí chladiva a ekologická likvidace chladiva z původních Split jednotek bude provedena zhotovitelem. Práce musí být provedeny v přímém sousledu.

Přesný popis prací je uveden v „Příloze č. 3 – Výkaz výměr“ této zadávací dokumentace. Další upřesnění rozsahu plnění je uchazeči umožněno na prohlídce místa plnění dle zadávací dokumentace.

Místní a provozní podmínky:

- zhotovitel bude plně respektovat provozní režim objektu MV ČR, který sídlí na adrese, Strojnická 935/27, Praha 7.
- **realizace bude prováděna za plného a nepřerušného provozu objektu** a bude řízena režimem v předstihu dohodnutým za účasti zhotovitele, uživatele a zástupce objednatele.
- při předání staveniště bude pověřený zástupce zhotovitele seznámen s Provozním řádem objektu (areálu). Zástupce zhotovitele poté prokazatelně seznámí všechny své zaměstnance i případné subdodavatele,
- zhotovitel předloží objednateli v dostatečném předstihu před předáním staveniště a před samotným zahájením prací **seznam všech svých pracovníků a seznam vozidel** zúčastněných na realizaci díla. Seznam pracovníků musí obsahovat min. tyto povinné údaje: jméno a příjmení, adresu trvalého bydliště, číslo OP případně číslo pasu a seznam všech vozidel (SPZ), která budou mít povolen vjezd na staveniště,
- seznam pracovníků bude umístěn u vstupu do objektu na vrátnici objektu (u ostrahy objektu). Ostraha bude každý den kontrolovat příchod a odchod pracovníků zhotovitele
- pracovníci, kteří budou vstupovat do budovy (areálu) budou seznámeni s prostorem staveniště a prostorem, do kterého budou moci vstupovat a kde se budou moci pohybovat,
- všichni pracovníci zhotovitele včetně subdodavatelů musejí být trestně bezúhonní, v opačném případě nebudou do objektu MV ČR vůbec vpuštěni,
- zadavatel nebude zajišťovat zábery, skládky vybouraných hmot a nebude ani samostatně hradit s tím související poplatky. Zhotovitel bude tyto odpadní hmoty likvidovat průběžně po dobu realizace stavby v souladu se zákonem č. 185/2001 Sb., o odpadech, ve znění pozdějších předpisů vč. dokladů o jejich likvidaci,
- **práce lze realizovat pouze v pracovních dnech od 7:00 – 16:00 hod**
- zadavatel upozorňuje, že umožní vybranému uchazeči pro plnění předmětu smlouvy bezplatný odběr elektrické energie a vody v místě prováděných prací. Odběrná místa (voda, elektřina) budou upřesněna po uzavření smlouvy o dílo při předání staveniště,

- **celková nabídková cena uchazeče musí zahrnovat veškeré finanční náklady potřebné pro realizaci předmětu veřejné zakázky** v souladu s platnými právními předpisy. Uchazeči se doporučuje předem se seznámit se všemi okolnostmi a podmínkami, které mohou mít jakýkoliv vliv na cenu nabídky a kvalitu prací, a tyto skutečnosti zahrnout do předkládané nabídky,
- jako podklad pro zpracování nabídkové ceny slouží slepý výkaz výměr, do kterého budou doplněny jednotkové ceny. Součástí cenové nabídky bude oceněný položkový rozpočet,
- **celková nabídková cena uchazeče musí obsahovat veškerý materiál i práce potřebné ke zhotovení díla**, a to i v případě, že tento materiál nebo práce nejsou ve výkazu výměr výslovně uvedeny. Veškerý pomocný a spojovací materiál potřebný k montáži musí být zahrnut v cenách položek.
- **při předání staveniště bude zhotovitelem předložen harmonogram stavby.**

Technologie provádění:

- realizace bude prováděna standardními montážními a stavebními pracemi za pomoci běžného ručního a elektrického náradí
- potřeba specializovaných technologií se uvažuje. Jeřábové práce související s demontáží dosloužilých klimatizačních zařízení budou s předstihem dohodnuty se zástupcem objednatele a budou provedeny za jeho přítomnosti. Zástupce zhotovitele si zajistí všechna potřebná povolení a souhlasy související s předmětnou činností.
- zhotovitel bude udržovat pořádek na staveništi a dle možností minimalizuje negativní vliv působení stavebních prací na okolní prostory, kanceláře a chodby a tím jejich uživatele

Požadavky na kvalitu a použití materiálu:

- dodavatel ručí za kvalitu své práce a za provedení předmětu plnění v souladu s technickou specifikací odběratele, uvedenou v odsouhlasené smlouvě o dílo, včetně použitých materiálů a povrchových úprav
- **materiálové a barevné řešení použitých prvků či stavebních materiálů a hmot bude vždy konzultováno a odsouhlaseno se zástupcem zadavatele**
- ke všem instalovaným výrobkům zhotovitel předloží objednateli ke schválení před zabudováním veškeré certifikáty, prohlášení o shodě, technické listy, zkoušky, revize. Veškeré výrobky musí dodávat certifikovaný výrobce ze země Evropské unie,
- zhotovitel předloží prohlášení o shodě stanovená zákonem č. 22/1997 Sb., o technických požadavcích na výrobky a technickými předpisy, způsobem odpovídajícím stanoveným postupům posuzování shody.

Vedení stavebního deníku:

- **zhotovitel po dobu výstavby povede stavební deník**, vedením stavebních prací bude pověřena osoba vykonávající funkci stavbyvedoucího ve smyslu ust. § 160 odst. 1 zákona č. 183/2006 Sb., o územním plánování a stavebním řádu (stavební zákon), ve znění pozdějších předpisů, který má pro tuto činnost oprávnění podle zákona č. 360/1992 Sb., o výkonu



povolání autorizovaných architektů a výkonu povolání autorizovaných inženýrů a techniků činných ve výstavbě, ve znění pozdějších předpisů,

- zhotovitel bude vést pravidelné **denní záznamy ve stavebním deníku.**

Další povinnosti zhotovitele:

- a) umožnit provádění kontrolní prohlídky rozestavěné stavby dle ustanovení § 133 a násl. stavebního zákona a zajistit účast stavbyvedoucího na pravidelných kontrolních dnech stavby
- b) likvidace, odvoz a uložení vybouraných hmot a stavební suti na skládku včetně uhrazení poplatku za uskladnění v souladu s ustanoveními zákona č. 185/2001 Sb., o odpadech, ve znění pozdějších předpisů (dále jen „zákon o odpadech“) a doložení dokladu o likvidaci odpadu a obalu v souladu se zákonem o odpadech při přejímacím řízení. Skládku pro odpady ze stavební a montážní činnosti si zajistí zhotovitel, skládkovné je součástí ceny díla.
- c) uvedení všech povrchů dotčených stavbou do původního stavu (okenní rámy, parapety)
- d) úklid staveniště před protokolárním předáním a převzetím díla, zakrývání vybavení kanceláří, opatření pro zabránění šíření prachu a hluku (zástěny)
- e) zajištění bezpečnosti práce a ochrany životního prostředí v souladu s platnými právními předpisy, zejména zákoníkem práce, zákonem o zajištění BOZP a prováděcími předpisy
- f) odstranění případných závad zjištěných při závěrečné kontrolní prohlídce staveb

Zařízení staveniště – objednatel poskytne zhotoviteli:

- a) zařízení staveniště se na místě neuvažuje, pro skladování materiálu budou sloužit dotčené rekonstruované místnosti
- b) zhotoviteli bude bezplatně poskytnut přístup k odběru vody a elektřiny a to přímo v místě staveniště
- c) zhotoviteli bude umožněno užívání sociálního zařízení v místě blízkém staveništi





POLICEJNÍ PREZIDIUM ČESKÉ REPUBLIKY
Správa logistického zabezpečení
Odbor nemovitého majetku
Oddělení správy nemovitého majetku



Příloha č. 2

Krycí list cenové nabídky

JMÉNO UHAZEČE: COMPLETE CZ, spol. s r.o.

<i>Položka</i>	cena [KČ] BEZ DPH
Cena kompletního provedení díla dle oceněného výkazu výměr	2 799 107,- Kč
Cena (položky) nad rámec výkazu výměr nezbytné k provedení díla	0,- Kč
Cena bez DPH	 Kč
Celková cena včetně DPH	

Pozn. 1 - Do hodnocení nabídek vstupuje celková cena nabídky.

V Praze

Vypracoval: Plecer Aleš

Dne 29.8.2016



podpis uchazeče a razítko firmy

REKAPITULACE STAVBY

Kód: 0000
Stavba: Praha 7, Strojnická 935/27 - rekonstrukce klimatizace

KSO:
Místo: Praha

Zadavatel:
Česká republika - Ministerstvo vnitra

Uchazeč:
COMPLETE CZ, spol. s r.o.

Projektant:

Poznámka:

CC-CZ:
Datum: 23.5.2016

IČ: 
DIČ:

IČ: 
DIČ: CZ26707829

IČ:
DIČ:

Cena bez DPH 2 799 107,00

	Sazba daně	Základ daně	Výše daně
DPH zákl. přenesená	21,00%	2 799 107,00	0,00
DPH sníž. přenesená	15,00%	0,00	0,00

Cena s DPH v CZK 2 799 107,00

REKAPITULACE OBJEKTŮ STAVBY A SOUPIS PRACÍ



Kód: 0000

Stavba: Praha 7, Strojnická 935/27 Funkce klimatizace

Místo: Praha

Datum: 23.5.2016

Zadavatel: Česká republika - Ministerstvo vnitra

Projektant:

Uchazeč: COMPLETE CZ, spol. s r.o.

Kód	Objekt, Soupis prací	Cena bez DPH [CZK]	Cena s DPH [CZK]	Typ
Náklady stavby celkem		2 799 107,00	2 799 107,00	
D.1.1	Architektonicko stavební řešení	2 799 107,00	2 799 107,00	STA
D.1.1	Architektonicko stavební řešení	124 727,00	124 727,00	Soupis
D.1.4.1	Klimatizace	2 428 800,00	2 428 800,00	Soupis
D.1.4.2	Sílnoproudá elektrotechnika	245 580,00	245 580,00	Soupis

KRYCÍ LIST SOUPISU

Stavba:

Praha 7, Strojnická 935/27 - rekonstrukce klimatizace

Objekt:

D.1.1 - Architektonicko stavební řešení

KSO:

Místo: Praha

Zadavatel:

Česká republika - Ministerstvo vnitra

Uchazeč:

COMPLETE CZ, spol. s r.o.

Projektant:

Poznámka:

CC-CZ:

Datum: 23.5.2016

IČ:



DIČ:

IČ:



DIČ: CZ26707829

IČ:

DIČ:

Cena bez DPH

124 727,00

	Základ daně	Sazba daně	Výše daně
DPH zákl. přenesená	124 727,00	21,00%	0,00
DPH sníž. přenesená	0,00	15,00%	0,00

Cena s DPH

v Kč

124 727,00

REKAPITULACE ČLENĚNÍ SOUPISU PRACÍ

Stavba:

Praha 7, Strojnická 935/27 - rekonstrukce klimatizace

Objekt:

D.1.1 - Architektonicko stavební řešení

Místo:

Praha

Datum:

23.5.2016

Zadavatel:

Česká republika - Ministerstvo vnitra

Projektant:

Uchazeč:

COMPLETE CZ, spol. s r.o.

Kód dílu - Popis

Cena celkem [CZK]

Náklady soupisu celkem

124 727,00

HSV - Práce a dodávky HSV	37 623,53
6 - Úpravy povrchů, podlahy a osazování výplní	1 704,91
9 - Ostatní konstrukce a práce	35 260,27
998 - Přesun hmot	658,35
PSV - Práce a dodávky PSV	87 103,47
712 - Povlakové krytiny	14 166,00
721 - Zdravotechnika - vnitřní kanalizace	14 316,05
763 - Konstrukce suché výstavby	54 046,49
783 - Dokončovací práce - nátěry	3 112,43
784 - Dokončovací práce - malby a tapety	1 462,50

SOUPIS PRACÍ

Stavba:

Praha 7, Strojnická 935/27 - rekonstrukce klimatizace

Objekt:

D.1.1 - Architektonicko stavební řešení

Místo: Praha

Datum: 23.5.2016

Zadavatel: Česká republika - Ministerstvo vnitra

Projektant:

Uchazeč: COMPLETE CZ, spol. s r.o.

PČ	Typ	Kód	Popis	MJ	Množství	J.cena [CZK]	Cena celkem [CZK]	Cenová soustava
----	-----	-----	-------	----	----------	--------------	-------------------	-----------------

Náklady soupisu celkem

124 727,00

D	HSV		Práce a dodávky HSV				37 623,53	
D	6		Úpravy povrchů, podlahy a osazování výplní				1 704,91	
1	K		Oprava vnitřní vápenocementové hrubé omítky stěn v rozsahu plochy do 30%	m ²	4,000	426,23	1 704,91	CS ÚRS 2015 02
PP			Oprava vápenocementové nebo vápenné omítky vnitřních ploch hrubé, tloušťky do 20 mm stěn, v rozsahu opravované plochy přes 10 do 30%			0		
D	9		Ostatní konstrukce a práce			0	35 260,27	
2	K	952902021	Čištění budov zametení hladkých podlah	m ²	150,000	24,75	3 712,50	CS ÚRS 2015 02
PP			Čištění budov při provádění oprav a udržovacích prací podlah hladkých zametením			0		
3	K	953921111	Dlaždice betonové 300x300 mm kladené na sucho na ploche střechy	kus	28,000	87,75	2 457,00	CS ÚRS 2015 02
PP			Dlaždice betonové na sucho na ploche střechy kladené jednotlivě volně s mezerami např. pro schůdnost po měkké krytině, pro trvalé zatížení krytin, rozměru 300 x 300 mm			0		
4	M	592453150	dlažba desková betonová 30x30x5,5 cm seda	m ²	2,917	427,50	1 247,02	CS ÚRS 2015 02
PP			Dlaždice betonové dlažba desková betonová HBB 30 x 30 x 5,5 - seda			0		
5	K		Vybourání otvorů ve zdivu kamenném pl do 0,025 m ² na MC tl do 450 mm	kus	9,000	1 193,75	10 743,75	CS ÚRS 2015 01
PP			Vybourání otvorů ve zdivu základovém nebo nadzákladovém kamenném, smíšeném kamenném, na maltu cementovou, plochy do 0,25 m ² , tl. do 450 mm			0		
6	K	971035241	Vybourání otvorů ve zdivu cihelném pl do 0,0225 m ² na MC tl do 300 mm	kus	16,000	1 068,75	17 100,00	CS ÚRS 2015 01
PP			Vybourání otvorů ve zdivu základovém nebo nadzákladovém z cihel, tvárných, příčkových z cihel pálených na maltu cementovou, plochy do 0,0225 m ² , tl. do 300 mm			0		
D	998		Přesun hmot			0	658,35	

PČ	Typ	Kód	Popis	MJ	Množství	J.cena [CZK]	Cena celkem [CZK]	Cenová soustava
7	K	998011004	Přesun hmot pro budovy zděné v do 36 m	t	0,480	787,50	378,00	CS ÚRS 2015 02
PP			Přesun hmot pro budovy občanské výstavby, bydlení, výrobu a služby s nosnou svislou konstrukcí zděnou z cihel, tvárnice nebo kamene vodorovná dopravní vzdálenost do 100 m pro budovy výšky přes 24 do 36 m			0		
8	K	998229111	Přesun hmot ruční pro pozemní komunikace s krytem z kameniva, betonu, živice na vzdálenost do 50 m	t	0,623	450,00	280,35	CS ÚRS 2015 02
PP			Přesun hmot ruční pro pozemní komunikace s naložením a složením na vzdálenost do 50 m, s krytem z kameniva, monolitickým betonovým nebo živiným			0		
D	PSV		Práce a dodávky PSV			0	87 103,47	
D	712		Povlakové krytiny			0	14 166,00	
9	M	628522590	pás asfaltovaný modifikovaný SBS Elastodek 50 Special dekor šedý	m2	8,000	200,25	1 602,00	CS ÚRS 2016 01
PP			Pásky s modifikovaným asfaltem vložka polyesterové raouno asfaltované hydroizolační pásy modifikované SBS (styren - butadien - styren) posyp hrubozrný břídlivý, spodní strana mikrotenová fólie Elastodek 50 special dekor šedý			0		
10	K		Provedení povlak krytiny mechanicky kotvenou do betonu Tl tl do 200 mm vnitřní pole, budova v do 18m	m2	8,000	380,25	3 042,00	CS ÚRS 2016 01
PP			Provedení povlakové krytiny střech plochých do 10 st., s mechanicky kotvenou izolací včetně položení fólie a horkovzdušného svaření tl. tepelné izolace přes 140 mm do 200 mm budovy výšky do 18 m, kotvené do betonu nebo porobetonu vnitřní ploche			0		
11	M	631413360	deska izolační střešní NOBASIL DDP-RT tl. 120 mm	m2	9,200	1 035,00	9 522,00	CS ÚRS 2016 01
PP			Plst' čedičová a výrobky z ní (desky, skruže, pásy, rohože) NOBASIL - izolace pro jednoplaštové ploché střechy základní rozměr desek 1000 x 600 mm NOBASIL DDP-RT (JPS, 50-70 kPa) 0,040 W/m.K ploché střechy tl. 120 mm			0		
VV			8*1,15 *Přepočtené koeficientem množství		9,200	0		
D	721		Zdravotechnika - vnitřní kanalizace			0	14 316,05	
12	K	721173404	Potrubí kanalizační plastové svodné systém KG DN 200	m	6,000	911,25	5 467,50	CS ÚRS 2015 02
PP			Potrubí z plastových trub KG System (SN4) svodné (ležaté) DN 200			0		
13	M	286112450	trubka KGEM s hrdlem 200x4,9x2M SN4KOEEX,PVC	kus	3,000	697,50	2 092,50	CS ÚRS 2015 02
PP			Trubky z polyvinylchloridu kanalizační domovní a uliční KG - System (PVC) PipeLife, ČSN EN 12476 trubka KGEM s hrdlem SN4, koextrudované 200x4,9x2m			0		
14	M	286113680	koleno kanalizace plastové KGB 200x87	kus	3,000	148,75	1 046,25	CS ÚRS 2015 02
PP			Trubky z polyvinylchloridu kanalizační domovní a uliční KG - System (PVC) PipeLife koleno KGB KGB 200x87			0		
15	M		koleno kanalizace plastové KGB 200x30	kus	3,000	258,75	776,25	CS ÚRS 2015 02
PP			Trubky z polyvinylchloridu kanalizační domovní a uliční KG - System (PVC) PipeLife koleno KGB KGB 200x30			0		

PČ	Typ	Kód	Popis	MJ	Množství	J.cena [CZK]	Cena celkem [CZK]	Cenová soustava
16	K	721174042	Potrubí kanalizační z PP přípojovací systém HT DN 40	m	15,000	326,25	4 893,75	CS ÚRS 2016 01
	PP		Potrubí z plastových trub HT Systém (polypropylenové PPs) přípojovací DN 40			0		
17	K	998721103	Přesun hmot tonážní pro vnitřní kanalizace v objektech v do 24 m	t	0,061	652,50	39,80	CS ÚRS 2016 01
	PP		Přesun hmot pro vnitřní kanalizace stanovený z hmotnosti přesunovaného materiálu vodorovná dopravní vzdálenost do 50 m v objektech výšky přes 12 do 24 m			0		
	D	763	Konstrukce suché výstavby			0	54 046,49	
18	K		SDK stěna přesazená tl 87,5 mm profil CW+UW 75 deska 1xA 12,5 bez TI EI 15	m2	4,000	765,00	3 060,00	CS ÚRS 2016 01
	PP		Stěna přesazená ze sádrokartonových desek s nosnou konstrukcí z ocelových profilů CW, UW jednoduše opláštěná deskou standardní A tl. 12,5 mm, bez TI, EI 15 stěna tl. 87,5 mm, profil 75			0		
19	K	763135811	Demontáž podhledu sádrokartonového kazetového na roštu viditelném	m2	90,000	135,00	12 150,00	CS ÚRS 2015 02
	PP		Demontáž podhledu sádrokartonového kazetového na zavěšeném na roštu viditelném			0		
20	K	763431001	Montáž minerálního podhledu s vyjímatelnými panely vel. do 0,36 m2 na zavěšený viditelný rošt	m2	90,000	365,63	32 906,25	CS ÚRS 2015 02
	PP		Montáž podhledu minerálního na zavěšený rošt viditelný s panely vyjímatelnými, velikosti panelů do 0,36 m2			0		
21	M	590305700	podhled kazetový GYPTONE Base 31, hrana A, tl. 10 mm, 600 x 600 mm	m2	9,000	607,50	5 467,50	CS ÚRS 2015 02
	PP		Systémy sádrokartonové, sádrovláknité a cementovláknité systémy RIGIPS podhledy kazetové 600 x 600 mm GYPTONE Base 31, hrana A, tl. 10 mm			0		
22	K	998763102	Přesun hmot tonážní pro dřevostavby v objektech v do 24 m	t	0,226	1 462,50	330,53	CS ÚRS 2015 02
	PP		Přesun hmot pro dřevostavby stanovený z hmotnosti přesunovaného materiálu vodorovná dopravní vzdálenost do 50 m v objektech výšky přes 12 do 24 m			0		
23	K	998763181	Příplatek k přesunu hmot tonážní pro 763 dřevostavby prováděný bez použití mechanizace	t	0,226	585,00	132,21	CS ÚRS 2015 02
	PP		Přesun hmot pro dřevostavby stanovený z hmotnosti přesunovaného materiálu Příplatek k ceně za přesun prováděný bez použití mechanizace pro jakoukoliv výšku objektu			0		
	D	783	Dokončovací práce - nátěry			0	3 112,43	
24	K	783112510	Nátěry olejové OK těžkých "A" dvojnásobné a 1x email	m2	5,000	326,25	1 631,25	CS ÚRS 2015 02
	PP		Nátěry ocelových konstrukcí olejové těžkých "A" dvojnásobné a 1x email			0		
25	M		barva syntetická vrchní na ocelové konstrukce 0840 červenohnědá S 2014 bal. 0,75 litru	kg	2,333	225,00	524,93	CS ÚRS 2015 02
	PP		Barvy a emalys syntetické s obsahem oleje barva syntetická na ocelové konstrukce vrchní INDUS*RO, hrstky, potrubí, ocelové vrata platy ... 0840 červenohnědá S 2014 bal. 0,75 litru			0		
	P		Poznámka k položce: Spotřeba: 0,08-0,11 kg/m2			0		
26	M		barva syntetická základní rychleschnoucí 0840 červenohnědá S 2035 SYNUREX (a 10 kg)	kg	5,000	191,25	956,25	CS ÚRS 2015 02

PČ	Typ	Kód	Popis	MJ	Množství	J.cena [CZK]	Cena celkem [CZK]	Cenová soustava
	PP		Barvy a emalí syntetické s obsahem oleje, barva syntetická základní, antikorozní SYNOREX - rychleschnoucí 0840 červenohnědá, 5 2035 bal. 9 kg			0		
	D	784	Dokončovací práce - malby a tapety			0	1 462,50	
27	K	784321031	Dvojnásobné silikátové bílé malby v místnosti výšky do 3,80 m	m2	25,000	58,50	1 462,50	CS ÚRS 2015 02
	PP		Malby silikátové dvojnásobné, bílé v místnostech výšky do 3,80 m					

KRYCÍ LIST SOUPISU

Stavba:

Praha 7, Strojnická 935/27 - rekonstrukce klimatizace

Objekt:

D.1.1 - Architektonicko stavební řešení

Soupis:

D.1.4.1 - Klimatizace

KSO:

Místo: Praha

Zadavatel:

Česká republika - Ministerstvo vnitra

Uchazeč:

COMPLETE CZ, spol. s r.o.

Projektant:

Poznámka:

CC-CZ:

Datum: 23.5.2016

IČ:



DIČ:

IČ:



DIČ: CZ26707829

IČ:

DIČ:

Cena bez DPH

2 428 800,00

	Základ daně	Sazba daně	Výše daně
DPH základ, přenesena	2 428 800,00	21,00%	0,00
DPH sníž. přenesená	0,00	15,00%	0,00

Cena s DPH

v CZK

2 428 800,00

REKAPITULACE ČLENĚNÍ SOUPISU CÍ

Stavba:

Praha 7, Strojnická 935/27 - rekonstrukce klimatizace

Objekt:

D.1.1 - Architektonicko stavební řešení

Soupis:

D.1.4.1 - Klimatizace

Místo:

Praha

Datum:

23.5.2016

Zadavatel:

Česká republika - Ministerstvo vnitra

Projektant:

Uchazeč:

COMPLETE CZ, spol. s r.o.

Kód dílu - Popis

Cena celkem [CZK]

Náklady soupisu celkem

2 428 800,00

PSV - Práce a dodávky PSV

2 428 800,00

751 - Klimatizace

2 428 800,00

SOUPIS PRACÍ

Stavba:

Praha 7, Strojnická 935/27 - rekonstrukce klimatizace

Objekt:

D.1.1 - Architektonicko stavební řešení

Soupis:

D.1.4.1 - Klimatizace


Místo: Praha

Datum: 23.5.2016

Zadavatel: Česká republika - Ministerstvo vnitra

Projektant:

Uchazeč: COMPLETE CZ, spol. s r.o.

PČ	Typ	Kód	Popis	MJ	Množství	J.cena [CZK]	Cena celkem [CZK]	Cenová soustava
Náklady soupisu celkem							2 428 800,00	
D	PSV		Práce a dodávky PSV				2 428 800,00	
D	751		Klimatizace				2 428 800,00	
1	K	751111011	Klimatizace celkem				2 428 800,00	
PP			Montáž ventilátoru axiálního nízkotlakého nástěnného základního, průměru 100 mm	kus	1,000	2 428 800,00		 JRS 2015 02



KRYCÍ LIST SOUPISU

Stavba:

Praha 7, Strojnická 935/27 - rekonstrukce klimatizace

Objekt:

D.1.1 - Architektonicko stavební řešení

Soupis:

D.1.4.2 - Silnoproudá elektrotechnika

KSO:

Místo: Praha

Zadavatel:

Česká republika - Ministerstvo vnitra

Uchazeč:

COMPLETE CZ, spol. s r.o.

Projektant:

Poznámka:

CC-CZ:

Datum: 23.5.2016

IČ:



DIČ:

IČ:



DIČ:

CZ26707829

IČ:

DIČ:

Cena bez DPH

245 580,00

	Základ daně	Sazba daně	Výše daně
DPH základ, přenesená	245 580,00	21,00%	0,00
DPH sníž, přenesená	0,00	15,00%	0,00

Cena s DPH

v Kč

245 580,00

REKAPITULACE ČLENĚNÍ SOUPISU

Stavba:

Praha 7, Strojnická 935/27 - rekonstrukce klimatizace

Objekt:

D.1.1 - Architektonicko stavební řešení

Soupis:

D.1.4.2 - Silnoproudá elektrotechnika

Místo:

Praha

Datum:

23.5.2016

Zadavatel:

Česká republika - Ministerstvo vnitra

Projektant:

Uchazeč:

COMPLETE CZ, spol. s r.o.

Kód dílu - Popis

Cena celkem [CZK]

Náklady soupisu celkem

245 580,00

PSV - Práce a dodávky PSV

245 580,00

741 - Elektromontáže

245 580,00

SOUPIS PRACÍ

Stavba:

Praha 7, Strojnická 935/27 - rekonstrukce klimatizace

Objekt:

D.1.1 - Architektonicko stavební řešení

Soupis:

D.1.4.2 - Silnoproudá elektrotechnika

Místo:

Praha

Datum:

23.5.2016

Zadavatel:

Česká republika - Ministerstvo vnitra

Projektant:

Uchazeč:

COMPLETE CZ, spol. s r.o.

PČ	Typ	Kód	Popis	MJ	Množství	J.cena [CZK]	Cena celkem [CZK]	Cenová soustava
Náklady soupisu celkem							245 580,00	
D	PSV		Práce a dodávky PSV				245 580,00	
D	741		Elektromontáže				245 580,00	
1	K	741000000	Elektromontáže Celkem	ks	1,000	245 580,00	245 580,00	

PP

Montáž vstroje na konzoli sloupových nebo střešníchových na sloup příhradový na zemi

Struktura

Soubor je složen ze záložek Rekapitulace stavby a záložek s názvem soupisu prací pro jednotlivé objekty ve formátu XLS. Každá ze záložek přitom obsahuje ještě samostatné sestavy vymezené orámováním a nadpisem sestavy.

Rekapitulace stavby obsahuje sestavu Rekapitulace stavby a Rekapitulace objektů stavby a soupisů prací.

V sestavě Rekapitulace stavby jsou uvedeny informace identifikující předmět veřejné zakázky na stavební práce, KSO, CC-CZ, CZ-CPV, CZ-CPA a rekapitulaci celkové nabídkové ceny uchazeče.

V sestavě Rekapitulace objektů stavby a soupisů prací je uvedena rekapitulace stavebních objektů, inženýrských objektů, provozních souborů, vedlejších a ostatních nákladů a ostatních nákladů s rekapitulací nabídkové ceny za jednotlivé soupisy prací. Na základě údaje Typ je možné identifikovat, zda se jedná o objekt nebo soupis prací pro daný objekt:

STA	Stavební objekt pozemní
ING	Stavební objekt inženýrský
PRO	Provozní soubor
VON	Vedlejší a ostatní náklady
OST	Ostatní
Soupis	Soupis prací pro daný typ objektu

Soupis prací pro jednotlivé objekty obsahuje sestavy Krycí list soupisu, Rekapitulace členění soupisu prací, Soupis prací. Za soupis prací může být považován i objekt stavby v případě, že neobsahuje podřízenou zakázku.

Krycí list soupisu obsahuje rekapitulaci informací o předmětu veřejné zakázky ze sestavy Rekapitulace stavby, informaci o zařazení objektu do KSO, CC-CZ, CZ-CPV, CZ-CPA a rekapitulaci celkové nabídkové ceny uchazeče za aktuální soupis prací.

Rekapitulace členění soupisu prací obsahuje rekapitulaci soupisu prací ve všech úrovních členění soupisu tak, jak byla tato členění použita (např. stavební díly, funkční díly, případně jiné členění) s rekapitulací nabídkové ceny.

Soupis prací obsahuje položky veškerých stavebních nebo montážních prací, dodávek materiálů a služeb nezbytných pro zhotovení stavebního objektu, inženýrského objektu, provozního souboru, vedlejších a ostatních nákladů.

Pro položky soupisu prací se zobrazují následující informace:

PČ	Pořadové číslo položky v aktuálním soupisu
TYP	Typ položky: K - konstrukce, M - materiál, PP - plný popis, PSC - poznámka k souboru cen, P - poznámka k položce, VV - výkaz výměr
Kód	Kód položky
Popis	Zkrácený popis položky
MJ	Měrná jednotka položky
Množství	Množství v měrné jednotce
J.cena	Jednotková cena položky. Zadaní může obsahovat namísto J.ceny sloupce: J.materiál a J.montáž, jejichž součet definuje J.cenu položky.
Cena celkem	Celková cena položky daná jako součin množství a J.ceny
Cenová soustava	Příslušnost položky do cenové soustavy

Ke každé položce soupisu prací se na samostatných řádcích může zobrazovat:

- Plný popis položky
- Poznámka k souboru cen a poznámka zadavatele
- Výkaz výměr

Pokud je k řádce výkazu výměr evidovaný údaj ve sloupci Kód, jedná se o definovaný odkaz, na který se může odvolávat výkaz výměr z jiné položky.

Metodika pro zpracování

Jednotlivé sestavy jsou v souboru provázány. Editovatelné pole jsou zvýrazněny žlutým podbarvením, ostatní pole neslouží k editaci a nesmí být jakkoliv modifikována.

Uchazeč je pro podání nabídky povinen vyplnit žlutě podbarvená pole:

- Pole Uchazeč v sestavě Rekapitulace stavby - zde uchazeč vyplní svůj název (název subjektu)
- Pole IČ a DIČ v sestavě Rekapitulace stavby - zde uchazeč vyplní svoje IČ a DIČ
- Datum v sestavě Rekapitulace stavby - zde uchazeč vyplní datum vytvoření nabídky
- J.cena = jednotková cena v sestavě Soupis prací o maximálním počtu desetinných míst uvedených v poli
- pokud sestavy soupisů prací obsahují pole J.cena, musí být všechna tato pole vyplněna nenulovými kladnými číslicemi
- Poznámka - nepovinný údaj pro položku soupisu

V případě, že sestavy soupisů prací neobsahují pole J.cena, potom ve všech soupisech prací obsahují pole:

- J.materiál - jednotková cena materiálu
- J.montáž - jednotková cena montáže

Uchazeč je v tomto případě povinen vyplnit všechna pole J.materiál a pole J.montáž nenulovými kladnými číslicemi. V případech, kdy položka neobsahuje žádný materiál je přípustné, aby pole J.materiál bylo vyplněno nulou. V případech, kdy položka neobsahuje žádnou montáž je přípustné, aby pole J.montáž bylo vyplněno nulou. Není však přípustné, aby obě pole - J.materiál, J.montáž byly u jedné položky vyplněny nulou.


 ycí list soupisu

Název atributu	Povinný (A/N)	Popis	Typ	Max. počet znaků
Stavba	A	Přebírá se z Rekapitulace stavby	String	120
Objekt	A	Kód a název objektu	String	20 - 120
Soupis	A	Kód a název soupisu	String	20 - 120
KSO	N	Klasifikace stavebního objektu	String	15
CC-CZ	N	Klasifikace stavebních děl	String	15
CZ-CPV	N	Společný slovník pro veřejné zakázky	String	20
CZ-CPA	N	Klasifikace produkce podle činnosti	String	20
Místo	N	Přebírá se z Rekapitulace stavby	String	50
Zadavatel	N	Přebírá se z Rekapitulace stavby	String	50
Uchazeč	N	Přebírá se z Rekapitulace stavby	String	50
Projektant	N	Přebírá se z Rekapitulace stavby	String	50
Poznámka	N	Poznámka k soupisu prací	String	255
Sazba DPH	A	Rekapitulace sazeb DPH na položkách aktuálního soupisu	eGSazbaDph	
Základna DPH	A	Základna DPH určena součtem celkové ceny z položek aktuálního soupisu	Double	
Hodnota DPH	A	Hodnota DPH	Double	
Cena bez DPH	A	Cena bez DPH za daný soupis	Double	
Cena s DPH	A	Cena s DPH za daný soupis	Double	


 soupisu prací

Název atributu	Povinný (A/N)	Popis	Typ	Max. počet znaků
Stavba	A	Přebírá se z Rekapitulace stavby	String	120
Objekt	A	Kód a název objektu, přebírá se z Krycího listu soupisu	String	20 - 120
Soupis	A	Kód a název objektu, přebírá se z Krycího listu soupisu	String	20 - 120
Místo	N	Přebírá se z Rekapitulace stavby	String	50
Datum	A	Přebírá se z Rekapitulace stavby	Date	
Zadavatel	N	Přebírá se z Rekapitulace stavby	String	50
Projektant	N	Přebírá se z Rekapitulace stavby	String	50
Uchazeč	N	Přebírá se z Rekapitulace stavby	String	50
Kód dílu - Popis	A	Kód a název dílu ze soupisu	String	20 - 100
Cena celkem	A	Cena celkem za díl ze soupisu	Double	

Soupis prací

Název atributu	Povinný (A/N)	Popis	Typ	Max. počet znaků
Stavba	A	Přebírá se z Rekapitulace stavby	String	120
Objekt	A	Kód a název objektu	String	20 - 120
Soupis	A	Přebírá se z Krycího listu soupisu	String	20 - 120
Místo	N	Přebírá se z Krycího listu soupisu	String	50
Datum	A	Přebírá se z Krycího listu soupisu	Date	
Zadavatel	N	Přebírá se z Krycího listu soupisu	String	50
Projektant	N	Přebírá se z Krycího listu soupisu	String	50
Uchazeč	N	Přebírá se z Krycího listu soupisu	String	50
PČ	A	Pořadové číslo položky soupisu	Long	
Typ	A	Typ položky soupisu	eGTypPoložky	1
Kód	A	Kód položky ze soupisu	String	20
Popis	A	Popis položky ze soupisu	String	255
MJ	A	Měrná jednotka položky	String	10
Množství	A	Množství položky soupisu	Double	
J.Cena	A	Jednotková cena položky	Double	
Cena celkem	A	Cena celkem vyčíslena jako J.Cena * Množství	Double	
Cenová soustava	N	Zařazení položky do cenové soustavy	String	50
p	N	Poznámka položky ze soupisu	Memo	
psc	N	Poznámka k souboru cen ze soupisu	Memo	
pp	N	Plný popis položky ze soupisu	Memo	
wv	N	Výkaz výměr (figura, výraz, výměra) ze soupisu	Text,Text,Double	20, 150



by

Název atributu	Povinný (A/N)	Popis	Typ	Max. počet znaků
Kód	A	Kód stavby	String	20
Stavba	A	Název stavby	String	120
Místo	N	Místo stavby	String	50
Datum	A	Datum vykonaného exportu	Date	
KSO	N	Klasifikace stavebního objektu	String	15
CC-CZ	N	Klasifikace stavebních děl	String	15
ČZ-CPV	N	Společný slovník pro veřejné zakázky	String	20
CZ-CPA	N	Klasifikace produkce podle činnosti	String	20
Zadavatel	N	Zadavatel zadání	String	50
IČ	N	IČ zadavatele zadání	String	20
DIČ	N	DIČ zadavatele zadání	String	20
Uchazeč	N	Uchazeč veřejné zakázky	String	50
Projektant	N	Projektant	String	50
Poznámka	N	Poznámka k zadání	String	255
Sazba DPH	A	Rekapitulace sazeb DPH u položek soupisů	eGSazbaDph	
Základná DPH	A	Základná DPH určena součtem celkové ceny z položek soupisů	Double	
Hodnota DPH	A	Hodnota DPH	Double	
Cena bez DPH	A	Celková cena bez DPH za celou stavbu. Sčítává se ze všech listů.	Double	
Cena s DPH	A	Celková cena s DPH za celou stavbu	Double	



y a soupisů

Název atributu	Povinný (A/N)	Popis	Typ	Max. počet znaků
Kód	A	Přebírá se z Rekapitulace stavby	String	20
Stavba	A	Přebírá se z Rekapitulace stavby	String	120
Místo	N	Přebírá se z Rekapitulace stavby	String	50
Datum	A	Přebírá se z Rekapitulace stavby	Date	
Zadavatel	N	Přebírá se z Rekapitulace stavby	String	50
Projektant	N	Přebírá se z Rekapitulace stavby	String	50
Uchazeč	N	Přebírá se z Rekapitulace stavby	String	50
Kód	A	Kód objektu	String	20
Objektu, Soupis prací	A	Název objektu	String	120
Cena bez DPH	A	Cena bez DPH za daný objekt	Double	
Cena s DPH	A	Cena spolu s DPH za daný objekt	Double	
Typ	A	Typ zakázky	eGTypZakazky	



Typ věty	Hodnota	Význam
eGSazbaDPH	základní	Základní sazba DPH
	snižená	Snižená sazba DPH
	nulová	Nulová sazba DPH
	zákl. přenesená	Základní sazba DPH přenesená
	sníž. přenesená	Snižená sazba DPH přenesená
eGTypZakazky	STA	Stavební objekt
	PRO	Provozní soubor
	ING	Inženýrský objekt
	VON	Vedlejší a ostatní náklady
	OST	Ostatní náklady
eGTypPolozky	1	Položka typu HSV
	2	Položka typu PSV
	3	Položka typu M
	4	Položka typu OST

P.č.	Č.položky	Popis položky				
001	Zařízení 1	Klimatizace datového sálu				
01.I	D	Skříňová jednotka přesné klimatizace - výkon jm. 23,4 kW; Příkon 50 Hz: 10,9 kW 400V; EER: 2,14; max.hmotnost 220 kg, max. rozměry 800 x 600 x 2302 mm; 4750 m3hod-1; zvlhčovací výkon 3 kghod-1; Hladina akustického výkonu při chlazení: 88 dB(A); Hladina akustického tlaku při chlazení: 68 dB(A); včetně základového rámu, uzavírací klapky s 24V servo, čerpadla kondenzátu, doplňkové kondenzátní vany - viz příloha 1 technické zprávy např. Multi-DENCO DMA018DPSIS4PN1				
	M	Montáž skříňové jednotky	ks	1,00	9 605,0	9 605,00 Kč
01.II	D	Skříňová jednotka přesné klimatizace - výdech do zdvojené podlahy, sání z čela; filtr G4, chl. výkon jm. 23,4 kW; Příkon 50 Hz: 10,9 kW 400V; EER: 2,14; max.hmotnost 220 kg, max. rozměry 800 x 600 x 2302 mm; 4750 m3hod-1; Hladina akustického výkonu při chlazení: 88 dB(A); Hladina akustického tlaku při chlazení: 68 dB(A); včetně základového rámu, uzavírací klapky s 24V servo, čerpadla kondenzátu, doplňkové kondenzátní vany - viz příloha 1 technické zprávy např. Multi-DENCO DMA018DPSIN4PN1	ks	2,00	175 000,0	350 000,00 Kč
	M	Montáž skříňové jednotky	ks	2,00	9 605,0	19 210,00 Kč
01.III	D	Skříňová jednotka přesné klimatizace - se zvlhčovačem výdech do zdvojené podlahy, sání z čela; filtr G4, chl. výkon jm. 23,4 kW; Příkon 50 Hz: 10,9 kW 400V; EER: 2,14; max.hmotnost 220 kg, max. rozměry 800 x 600 x 2302 mm; 4750 m3hod-1; zvlhčovací výkon 3 kghod-1; Hladina akustického výkonu při chlazení: 88 dB(A); Hladina akustického tlaku při chlazení: 68 dB(A); včetně instalačního podstavce, uzavírací klapky s 24V servo, čerpadla kondenzátu, doplňkové kondenzátní vany - viz příloha 1 technické zprávy např. Multi-DENCO DMA018DPSIS4PN1	ks			387 142,52 Kč
	M	Montáž skříňové jednotky	ks	2,00	9 605,0	19 210,00 Kč
01.IV	D	Vzduchem chlazený kondenzátor, horizontální provedení, výkon 32,6 kW, Příkon 50 Hz: 0,3 kW 400V, max.hmotnost 50 kg, max. rozměry 975 x 867 x 810 mm, Hladina akustického výkonu při chlazení: 70 dB(A); Hladina akustického tlaku při chlazení: 48 dB(A) (5 m) např. Multi-DENCO DMOUCD021E1N1NNNRSV1ONN	ks	5,00	34 000,0	170 000,00 Kč
	M	Montáž Vzduchem chlazeného kondenzátoru	ks	5,00	5 085,0	25 425,00 Kč
01.V	D	Cu potrubí chladiva s izolací na bázi syntetického nitrilového kaučuku pr.22,23 x 1,0 mm (7/8")	bm	418,00	321,5	134 387,00 Kč
	M	Montáž Cu potrubí chladiva	bm	418,00	300,0	125 400,00 Kč
1.6	D	Náplň chladivové látky do systému - částec. halogen. uhlovodík GWP 2.0875 např. R410A (DU PONT)	kg	20,00	395,5	7 910,00 Kč
	M	vlastní napuštění CELKEM	kpl	1,00	10 085,0	10 085,00 Kč
002	Zařízení 2	Klimatizace UPS 172				
02.I	D	Venkovní kondenzační jednotka; chl. výkon jm. 6,7 kW; Příkon 50 Hz: 2.85 kW při jm. chlazení; EER: 3.42; SEER: 5,62, max.hmotnost 44 kg, max. rozměry 550 x 780 x 290 mm, Hladina akustického výkonu při chlazení: 65 dB(A); Hladina akustického tlaku při chlazení: 48 dB(A), zimní chod, automatický restart např. TOSHIBA RAV-SP804ATP-E	ks	2,00	16 212,1	32 424,22 Kč
	M	Montáž venkovní kondenzační jednotky	ks	2,00	4 746,0	9 492,00 Kč



P.č.	C.položky	Popis položky				
02.II	D	Vnitřní nástěnná jednotka; chl. výkon pr. 1020 m ³ /hod; výparník: 1020 m ³ /hod; např. TOSHIBA RAV-SM806KRT-E				
	M	Montáž nástěnné klimatizační jednotky				
02.III	D	Kabelový ovladač s LCD displayem, teplotní senzor v ovladači, např. TOSHIBA RBC-AMT32AE	ks	2,00	1 296,1	2 592,22 Kč
	M	Montáž ovladače	ks	2,00	273,5	546,92 Kč
02.IV	D	Modul zálohování provozu např. TOSHIBA TC-USB-EVO-1	ks	2,00	2 000,0	4 000,00 Kč
	M	Montáž modulu	ks	2,00	4 361,9	8 723,80 Kč
02.V	D	Adaptér pro sběrnici TCC-Link např. TOSHIBA TCB-PCNT30TLE2	ks	2,00	1 652,1	3 304,12 Kč
	M	Montáž adaptéru	ks	2,00	1 695,0	3 390,00 Kč
2.6	D	Cu potrubí chladiwa s izolací na bázi syntetického nitrilového kaučuku pr. 9,52 x 0,8 mm (3/8")	bm	106,00	295,5	31 323,00 Kč
		pr. 15,88 x 1,0 mm (5/8")	bm	106,00	408,5	43 301,00 Kč
	M	Montáž Cu potrubí chladiwa	bm	212,00	100,0	21 200,00 Kč
2.7	D	Náplň chladivové látky do systému - částeč. halogen. uhlovodík GWP 2,0875 např. R410A (DU PONT)	kg	12,00	395,5	4 746,00 Kč
	M	vlastní napuštění CELKEM	kpl	1,00	1 695,0	1 695,00 Kč
						198
003	Zařízení 3	Klimatizace UPS 124				
03.I	D	Venkovní kondenzační jednotka; chl. výkon jm. 6,7 kW; Příkon 50 Hz: 2,85 kW při jm. chlazení; EER: 3,42; SEER: 5,62; max.hmotnost 44 kg, max. rozměry 550 x 780 x 290 mm; Hladina akustického výkonu při chlazení: 65 dB(A); Hladina akustického tlaku při chlazení: 48 dB(A), zimní chod, automatický restart např. TOSHIBA RAV-SP804ATP-E	ks	2,00	16 212,1	32 424,22 Kč
	M	Montáž venkovní kondenzační jednotky	ks	2,00	4 746,0	9 492,00 Kč
03.II	D	Vnitřní nástěnná jednotka; chl. výkon jm. 6,7 kW; max.hmotnost 12 kg, max. rozměry 320 x1050 x 228 mm. pr. 1020 m ³ /hod; výparník: 1020 m ³ /hod-1; Hladina akustického tlaku při chlazení: 47,0 dB(A) např. TOSHIBA RAV-SM806KRT-E	ks	2,00	11 467,2	22 934,48 Kč
	M	Montáž nástěnné klimatizační jednotky	ks	2,00	2 257,7	4 515,48 Kč
03.III	D	Kabelový ovladač s LCD displayem, teplotní senzor v ovladači, např. TOSHIBA RBC-AMT32AE	ks	2,00	2 592,2	5 184,44 Kč
	M	Montáž ovladače	ks	2,00	545,8	1 091,58 Kč
03.IV	D	Modul zálohování provozu např. TOSHIBA TC-USB-EVO-1	ks	2,00	2 000,0	4 000,00 Kč
	M	Montáž modulu	ks	2,00	4 361,9	8 723,80 Kč
03.V	D	Adaptér pro sběrnici TCC-Link např. TOSHIBA TCB-PCNT30TLE2	ks	2,00	1 652,1	3 304,12 Kč
	M	Montáž adaptéru	ks	2,00	1 695,0	3 390,00 Kč
3.6	D	Cu potrubí chladiwa s izolací na bázi syntetického nitrilového kaučuku pr. 9,52 x 0,8 mm (3/8")	bm	50,00	295,5	14 775,00 Kč
		pr. 15,88 x 1,0 mm (5/8")	bm	50,00	408,5	20 425,00 Kč

P.č.	Č.položky	Popis položky				
	M	Montáž Cu potrubí				
3.7	D	Náplň chladivové např. R410A (DU PONT)				
	M	vlastní napuštění				
3.8	D	Konzole pro kondenzační jednotku např.				
	M	montáž konzole CELKEM				
004	Zařízení 4	Klimatizace TU				
04.I	D	Venkovní kondenzační jednotka; SEER: 5,62; max.hmotnost 44 kg, max. rozměry 550 x 780 x 290 mm; Hladina akustického výkonu při chlazení: 65 dB(A); Hladina akustického tlaku při chlazení: 48 dB(A), zimní chod, automatický restart např. TOSHIBA RAV-SP804ATP-E				
	M	Montáž venkovní kondenzační jednotky	ks	2,00	4 746,0	9 492,00 Kč
04.II	D	Vnitřní nástěnná jednotka; chl. výkon jm. 6,7 kW; max.hmotnost 12 kg, max. rozměry 320 x 1050 x 228 mm; průtok vzduchu výparníkem: 1020 m3hod-1; Hladina akustického tlaku při chlazení: 47,0 dB(A) např. TOSHIBA RAV-SM806KRT-E	ks	2,00	11 467,2	22 934,48 Kč
	M	Montáž nástěnné klimatizační jednotky	ks	2,00	2 257,7	4 515,48 Kč
04.III	D	Kabelový ovladač s LCD displayem, teplotní senzor v ovladači, např. TOSHIBA RBC-AMT32AE	ks	2,00	1 296,1	2 592,22 Kč
	M	Montáž ovladače	ks	2,00	273,5	546,92 Kč
04.IV	D	Modul zálohování provozu např. TOSHIBA TC-USB-EVO-1	ks	2,00	2 000,0	4 000,00 Kč
	M	Montáž modulu	ks	2,00	4 361,9	8 723,80 Kč
04.V	D	Adaptér pro sběrnici TCC-Link např. TOSHIBA TCB-PCNT30TLE2	ks	2,00	1 652,1	3 304,12 Kč
	M	Montáž adaptéru	ks	2,00	1 695,0	3 390,00 Kč
4.6	D	Cu potrubí chladiva s izolací na bázi syntetického nitrilového kaučuku pr. 9,52 x 0,8 mm (3/8") pr. 15,88 x 1,0 mm (5/8")	bm	76,00	295,5	22 458,00 Kč
	M	Montáž Cu potrubí chladiva	bm	76,00	408,5	31 046,00 Kč
4.7	D	Náplň chladivové látky do systému - částec. halogen, uhlovodík GWP 2,0875 např. R410A (DU PONT)	kg	152,00	100,0	15 200,00 Kč
	M	vlastní napuštění	kg	8,00	395,5	3 164,00 Kč
4.8	D	Konzole pro kondenzační jednotku (jekl - pozink, plast zátky) např.	kpl	1,00	1 695,0	1 695,00 Kč
	M	montáž konzole CELKEM	pár	2,00	1 695,0	3 390,00 Kč
	M	montáž konzole CELKEM	kpl	2,00	593,3	1 186,50 Kč
005	Zařízení 5	Klimatizace UPS 165				
05.I	D	Venkovní kondenzační jednotka; chl. výkon jm. 6,7 kW Příkon 50 Hz: 2,85 kW při jm. chlazení EER 3,42; SEER: 5,62; max.hmotnost 44 kg, max. rozměry 550 x 780 x 290 mm; Hladina akustického výkonu při chlazení: 65 dB(A); Hladina akustického tlaku při chlazení: 48 dB(A); zimní chod, automatický restart	ks			32 424,22 Kč

P.č.	Č.položky	Popis položky				
		např. TOSHIBA F				
	M	Montáž venkovní kondenzační jednotky	ks	2,00	4 746,0	9 492,00 Kč
05.II	D	Vnitřní nástěnná jednotka; chl. výkon jm. 6,7 kW; max.hmotnost 12 kg, max. rozměry 320 x1050 x 228 mm; průtok vzduchu výparníkem: 1020 m3hod-1; Hladina akustického tlaku při chlazení: 47,0 dB(A)	ks	2,00	11 467,2	22 934,48 Kč
		např. TOSHIBA RAV-SM806KRT-E				
	M	Montáž nástěnné klimatizační jednotky	ks	2,00	4 546,0	9 091,98 Kč
05.III	D	Kabelový ovladač s LCD displayem, teplotní senzor v ovladači,	ks	2,00	1 296,1	2 592,22 Kč
		např. TOSHIBA RBC-AMT32AE				
	M	Montáž ovladače	ks	2,00	545,8	1 091,58 Kč
05.IV	D	Modul zálohování provozu	ks	2,00	2 000,0	4 000,00 Kč
		např. TOSHIBA TC-USB-EVO-1				
	M	Montáž modulu	ks	2,00	4 361,9	8 723,80 Kč
05.V	D	Adaptér pro sběrnici TCC-Link	ks	2,00	1 652,1	3 304,12 Kč
		např. TOSHIBA TCB-PCNT30TLE2				
	M	Montáž adaptéru	ks	2,00	1 695,0	3 390,00 Kč
5.6	D	Cu potrubí chladiva s izolací na bázi syntetického nitrilového kaučuku				
		pr. 9,52 x 0,8 mm (3/8")	bm	76,00	295,5	22 458,00 Kč
		pr.15,88 x 1,0 mm (5/8")	bm	76,00	408,5	31 046,00 Kč
	M	Montáž Cu potrubí chladiva	bm	152,00	100,0	15 200,00 Kč
5.7	D	Náplň chladivové látky do systému - částec. halogen. uhlovodík GWP 2,0875	kg	8,00	395,5	3 164,00 Kč
		např. R410A (DU PONT)				
	M	vlastní napuštění	kpl	1,00	1 695,0	1 695,00 Kč
		CELKEM				170 600,00 Kč
006		Společné pro zařízení č.2 - 5				
6.1	D	Rozhraní pro síť LonWorks	ks	1,00	144	144,00 Kč
		např. TOSHIBA TB-IFLN642TLE				
	M	Montáž rozhraní	ks	1,00	5 417,2	5 417,20 Kč
		CELKEM				149 700,00 Kč
007		Přidružený materiál				
07.I		pomocný montážní, spojovací, těsnící, závěsový materiál	kpl	1,00	6 215,0	6 215,00 Kč
07.II		Najetí, seřízení, zaškolení, předání, dodavatelská dokumentace	kpl	1,00	7 345,0	7 345,00 Kč
07.III		Engineering a řízení prací	kpl	1,00	10 735,0	10 735,00 Kč
07.IV		Realizační projektová dokumentace - skutečné provedení	kpl	1,00	8 641,7	8 641,71 Kč
		CELKEM				32 936,71 Kč
008	HZS	Hodinové zúčtovací sazby				
08.I		Doprava osob a materiálu	km	2 000,00	11,3	22 600,00 Kč
08.II		dokončovací a úklidové práce	HZS	32,00	113,0	3 616,00 Kč
08.III		Jeřábové práce - v. 28 m vč. dopravy	HZS	8,00	2 825,0	22 600,00 Kč
08.IV		Demontáže Split jednotek a skříňových jednotek včetně kondenzátorů a kondenzačních jednotek a CU potrubí chladiva	HZS	168,00	169,5	28 476,00 Kč
08.V		Ekologická likvidace chladiva z původních Split jednotek	kpl	1,00	30 004,0	30 003,99 Kč
		CELKEM				107 295,99 Kč

P.č.	Č.položky	Popis položky				
CELKEM za dílo bez DPH						2 428 800,00 Kč

Silnoproudá elektrotechnika

Materiál

Položka	Popis
	Rozváděč R1 - doplnění
1	Jistič 3P
2	Jistič 1P
3	Svorka řadová
4	Koncová svěrka
	Rozváděč RCH1 - doplnění
1	Jistič 3P
2	Jistič 1P
3	Svorka řadová
4	Koncová svěrka
5	Vývodka
6	Vývodka
	Rozváděč RBP - doplnění
1	Jistič 1P
2	Svorka řadová
3	Koncová svěrka
4	Vývodka
	Rozváděč R - doplnění
1	Jistič 1P
2	Svorka řadová
3	Koncová svěrka
4	Vývodka
	Kabely
1	Kabel
2	Kabel
3	Kabel
4	Kabel
5	Vodič
6	Kabelové oko lisovací
7	Vodič
8	Kabelové oko lisovací

Silnoproudá elektrotechnika

Rekapitulace ceny

Materiál a dodávky
Doprava
Přesun
Prořez
Materiál podružný
Montáže
PPV pro montáže
Vedlejší náklady (zkoušky, komplexní zkoušky, ...)
Kompletační činnost (dodavatelská dokumentace, ...)
Cena celkem bez DPH
DPH
Cena celkem s DPH

