



Europäische Union. Europäischer
Fonds für regionale Entwicklung.
Evropská unie. Evropský fond pro
regionální rozvoj.



Ahoj sousede. Hallo Nachbar.
Interreg VA / 2014–2020

Kupní smlouva

Č.j. KRPK-77881-102/ČJ-2017-1900VZ

Kupující: **ČESKÁ REPUBLIKA – Krajské ředitelství Policie
Karlovarského kraje**
sídlo: Závodní 386/100, 360 06 Karlovy Vary
právní forma: organizační složka státu
IČO: 72051612
DIČ: CZ72051612
zastoupené:
bankovní spojení:
číslo účtu:



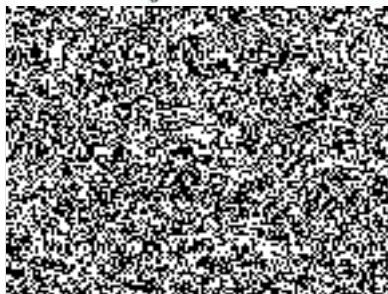
(dále jen „kupující“) na jedné straně

a

Prodávající: **Auto Eder s.r.o.**
sídlo: Chebská 392/116B, 360 06 Karlovy Vary
IČO: 29066476
DIČ: CZ29066476

Zapsaná v obchodním rejstříku: u Krajského soudu v Plzni, C 23147

zastoupená:
bankovní spojení:
číslo účtu:
pracovní kontakt:
tél.:
fax:
E-mail:
Datová schránka:



(dále jen „prodávající“) na straně druhé

u z a v í r a j í

podle ustanovení § 2079 a násl. zákona č. 89/2012 Sb., občanský zákoník,
(dále jen „občanský zákoník“) tuto

kupní smlouvu

I.

Předmět smlouvy

/1/ Touto smlouvou se prodávající zavazuje dodat za podmínek v ní sjednaných kupujícímu zboží, uvedené v čl. II. odst. /1/ této smlouvy a převést na něj vlastnické právo k tomuto zboží.

/2/ Kupující zboží převezme a zaplatí za něj sjednanou kupní cenu způsobem a v termínech stanovených touto smlouvou.

II.

Zboží

/1/ Zbožím se rozumí dodávka **1 ks vozidla pro kynology značky: Toyota Hilux** se speciálním vybavením.

/2/ Technická specifikace zboží je uvedena v příloze č. 1, která je nedílnou součástí této smlouvy.

/3/ O předání a převzetí zboží bude prodávajícím vyhotoven protokol/dodací list o předání a převzetí zboží (dále jen „protokol“) ve dvou (2) vyhotoveních, který bude podepsán oběma smluvními stranami a každá ze smluvních stran obdrží po jednom (1) vyhotovení protokolu. Protokol bude obsahovat soupis všech jednotlivých dodaných položek zboží.

/4/ Prodávající se zavazuje dodat zboží výhradně nové z aktuální produkce roku, kupující bude jeho prvním uživatelem a v provedení aktuálních výrobních produktů.

/5/ Kupující nabývá vlastnického práva ke zboží okamžikem převzetí zboží od prodávajícího, tj. podpisem protokolu dle odstavce /3/ tohoto článku.

/6/ Vozidlo v požadovaném provedení včetně speciální výbavy musí být jako celek schválené pro provoz na pozemních komunikacích v souladu se zákonem č. 56/2001 Sb., o podmínkách provozu vozidel na pozemních komunikacích a o změně zákona č. 168/1999 Sb., o pojištění odpovědnosti za škodu způsobenou provozem vozidla a o změně některých souvisejících zákonů (zákon o pojištění odpovědnosti z provozu vozidla), ve znění zákona č. 307/1999 Sb.

/7/ V souladu se zákonem č. 56/2001 Sb., o podmínkách provozu vozidel na pozemních komunikacích, provede prodávající zápis policejní dostavby do kolonky „Další záznamy“ v technickém průkazu vozidla.

/8/ Smluvní strany se dohodly, že prodávající nejpozději do 5 (pěti) pracovních dnů od doby, kdy bude mít k dispozici vozidlo k úpravám, svolá jednání („ROLLOUT“) se zástupci kupujícího k upřesnění požadovaných úprav v rámci předmětu plnění. Na tomto jednání budou stanoveny další termíny jednání smluvních stran, tzv. „KONTROLNÍ DNY“. Ze všech jednání bude vyhotoven zápis.

/9/ Prodávající vytvoří potřebnou součinnost při zabudování materiálů do vozidla. Uchycení a umístění předmětů a konkrétní jejich rozmístění bude řešeno dle rozměrových dispozic konkrétního motorového vozidla s vítězným uchazečem v rámci konzultací s konečným uživatelem.

/10/ Na základě požadavků kupujícího (konečného uživatele) provede prodávající dodatečné úpravy dodaného předmětu plnění v souladu se závěry dle odstavce /8/ tohoto článku.

III. Doba plnění

/1/ Prodávající dodá zboží kupujícímu do 25 týdnů od účinnosti této smlouvy.

/2/ Smlouva nabývá účinnosti nejdříve dnem uveřejnění prostřednictvím registru smluv v souladu s ustanovením § 6 zákona č. 340/2015 Sb., o zvláštních podmínkách účinnosti některých smluv, uveřejňování těchto smluv a o registru smluv. Uveřejnění této smlouvy v Registru smluv je kupující povinen uveřejnit bez zbytečného odkladu nejpozději do 30 dnů od uzavření této smlouvy. Zároveň je kupující povinen bez zbytečného odkladu prokazatelně informovat druhou smluvní stranu o datu nabytí účinnosti této smlouvy.

/3/ Prodávající se zavazuje informovat kupujícího o termínu dodání zboží nejméně pět pracovních dnů předem prostřednictvím kontaktních osob ve věcech technických a k převzetí zboží.

/4/ Nebezpečí škody na zboží přechází na kupujícího v okamžiku převzetí zboží od prodávajícího dle čl. II odst. 3 smlouvy.

/5/ Prodávající je povinen v případě prodlení s dodáním zboží zaplatit smluvní pokutu ve výši 0,05 % z ceny zboží s DPH, které nebylo dodáno v termínu podle ustanovení odstavce /1/ tohoto článku, přičemž cena zboží je specifikována v ustanovení čl. IV. odst. /1/ a /2/ této smlouvy, za každý i započatý den prodlení. Sjednanou smluvní pokutu je prodávající povinen zaplatit kupujícímu nejpozději do 30 dnů ode dne jejího písemného vyúčtování, doručeného kupujícímu prodávajícímu. V případě pochybností o datu doručení se má za to, že dnem doručení se rozumí třetí den od odeslání vyúčtování kupujícímu.

IV. Cena zboží

/1/ Sjednaná kupní cena za zboží bez DPH je **986.611,- Kč** (slovy: **devětsetosmdesátšestsetjedenáct** korun českých), DPH 21 % činí **207.189,- Kč** a celková cena zboží včetně DPH je **1.193.800,- Kč** (slovy: **jedenmilionstodevadesáttřítisícossset** korun českých).

/2/ Tato sjednaná kupní cena je konečná a zahrnuje veškeré náklady spojené s koupí zboží, případné dodatečné úpravy vozidla, vybavení vozidla a dodání zboží do místa plnění. Cena podle odstavce /1/ tohoto článku je cenou nejvýše přípustnou a může být změněna formou oboustranně podepsaného dodatku k této smlouvě v případě, že dojde ke změnám daňových předpisů majících vliv na kupní cenu. V takovém případě bude cena upravena dle sazeb daně z přidané hodnoty platných v době zdanitelného plnění.

V. Platební podmínky

/1/ Prodávající je oprávněn vystavit fakturu kupujícímu na základě potvrzeného předávacího protokolu.

/2/ Prodávající se zavazuje předat fakturu kupujícímu současně s předáním zboží. Faktura bude mít náležitosti dle ustanovení § 29 zákona č. 235/2004 Sb., o dani z přidané hodnoty, ve znění pozdějších předpisů a ustanovení § 435 občanského zákoníku. Faktura musí obsahovat informaci, že se jedná o projekt spolufinancovaný z Evropské unie, Evropského fondu pro regionální rozvoj v rámci Programu spolupráce Svobodný stát Sasko – Česká republika 2014 – 2020 (nebo logy viz čl. IX, odst. /6/) a dále musí být označena registračním číslem projektu 100253265 a názvem projektu „Zlepšení

bezpečnosti v česko-saském příhraničí (potírání obecných a stěžejních problémů kriminality)“.

/3/ Kupující je povinen zaplatit fakturu v termínu do 30 dnů po jejím doručení. V případě nedoručení faktury do 12. 12. příslušného roku se prodlužuje splatnost faktury na 60 dnů od doručení.

/4/ Faktura se považuje za uhrazenou okamžikem odepsání z bankovního účtu kupujícího. Pokud kupující uplatní nárok na odstranění vady zboží ve lhůtě splatnosti faktury, není kupující povinen až do odstranění vady zboží uhradit cenu zboží. Okamžikem odstranění vady zboží začne běžet nová lhůta splatnosti faktury v délce třiceti (30) kalendářních dnů.

/5/ Kupující je oprávněn před uplynutím lhůty splatnosti faktury vrátit bez zaplacení fakturu, která neobsahuje náležitosti stanovené touto smlouvou, budou-li tyto náležitosti uvedeny chybně, nebo bankovní účet uvedený na faktuře nemá prodávající řádně registrovaný v databázi „Registru plátců DPH“ a to s uvedením důvodu vrácení. Proávající je povinen podle povahy nesprávnosti fakturu opravit nebo nově vyhotovit. V takovém případě není kupující v prodlení se zaplacením ceny zboží. Okamžikem doručení náležitě doplněné či opravené faktury začne běžet nová lhůta splatnosti faktury v délce třiceti (30) kalendářních dnů.


/6/ Pro případ prodlení se smluvní strany dohodly:

- a) na smluvní pokutě ve výši 0,05 % ceny zboží s DPH, a to za každý den prodlení, kterou se zavazuje zaplatit prodávající kupujícímu do 30 dnů po doručení kupujícím písemně zúčtované smluvní pokuty za nesplnění závazku dle odstavce /2/ tohoto článku,
- b) na úroku z prodlení ve výši 0,05 % fakturované ceny zboží s DPH, a to za každý den prodlení, který se zavazuje zaplatit kupující prodávajícímu do 30 dnů po doručení prodávajícím písemně zúčtovaném úroku z prodlení za nesplnění závazku dle odstavce /3/ tohoto článku.

/7/ Kupující neposkytuje jakékoliv zálohy na úhradu ceny zboží.

/8/ Kontaktní osoba v záležitostech podle tohoto článku je




/9/ Adresa pro zaslání faktur: Krajské ředitelství policie Karlovarského kraje, Odbor rozpočtu a účetnictví  Jednoty 1773, Sokolov 356 01.

VI.

Dodání a převzetí zboží

/1/ Místem dodání zboží: **Karlovy Vary, Krajské ředitelství policie**

/2/ Zboží bude dodáno plně funkční, (se všemi provozními náplněmi na stupeň maximum a odzkoušenou funkčností zboží jako celku, včetně veškerých zařízení, resp. jejich komponentů) převzetím zboží kupujícím, po potvrzení protokolu v místě dodání. K podpisu protokolu jsou oprávněni pověřeni pracovníci kupujícího:  (viz. kontaktní osoby ve věcech technických a k převzetí zboží).


/3/ Součástí převzetí zboží bude předvedení jeho bezchybné funkčnosti včetně všech zařízení a komponentů.

/4/ Prodávající dodá při předání zboží:

- a) fakturu,
- b) technický průkaz dokládající homologaci pro provoz na silničních komunikacích v ČR; v souladu se zákonem č. 56/2001 Sb., o podmínkách provozu vozidel na pozemních komunikacích, bude proveden zápis policejní dostavby do kolonky „Další záznamy“ v technickém průkazu vozidla,
- c) návod k obsluze a údržbě v českém jazyce,
- d) servisní (záruční) knížku,
- e) kompletní technickou dokumentaci a schémata elektrických rozvodů včetně zapojení všech přídatně namontovaných elektrických zařízení, které jsou v rámci kupní smlouvy požadovány dodat a zabudovat (výstražné a rozhlasové zařízení, kabeláž radiostanice, antény, akumulátory a dalších zařízení dle technické specifikace uvedené v příloze č. 1 včetně revizních zpráv),
- f) originál nebo kopii schválení montáže a umístění radiostanice dle čl. IX., odst. /9/ této smlouvy,
- g) originál, nebo kopii písemného schválení umístění polepů dle čl. IX., odst. /10/ této smlouvy,
- h) návody k obsluze v českém jazyce ke všem přídatně namontovaným a dodaným zařízením a přístrojům,
- i) záruční listy nebo jiné doklady pro uplatnění záruky,
- j) protokol o odsouhlasení úprav,
- k) originály bezpečnostních listů,
- l) soupis všech dodaných zařízení, včetně samostatných komponentů s uvedením typu, názvu, výrobního čísla, evidenčního čísla, počtu kusů resp. dalších relevantních údajů jednoznačně toto definujících včetně cen,
- m) originály prohlášení o shodě a originály certifikátů na všechna dodaná zařízení, resp. komponenty, s uvedením výrobního, resp. evidenčního čísla

/5/ Na zboží bude proveden kompletní předprodejní servis.

/6/ Vady zjevné při dodání zboží je kupující povinen sdělit prodávajícímu při jeho převzetí, vady skryté je kupující povinen sdělit bez zbytečného odkladu.

/7/ Prodávající je povinen před umístěním polepů na vozidlo zaslat k písemnému odsouhlasení grafický návrh polepů, zpracovaný dle „grafického manuálu pro polepy služebních vozidel Policie České republiky“ zástupci kupujícího pař  viz kontaktní osoby. Doporučuje se konzultovat v procesu přípravy.

/8/ Dodatečné policejní úpravy a jejich řešení musí prodávající konzultovat s konečným uživatelem ještě před zabudováním do vozidla. Po ukončení dodatečných úprav sepíše prodávající s konečným uživatelem protokol o odsouhlasení dodatečných úprav. Dodatečnými úpravami nedojde ke změně předmětu veřejné zakázky. Cena dodatečných úprav bude zahrnuta již v kupní ceně zboží. Kontakty: viz kontaktní osoby ve věcech technických a k převzetí zboží.

/9/ Prodávající je na základě požadavků konečného uživatele povinen provést dodatečné úpravy dodaného materiálu. Úpravy musí být provedeny tak, aby odpovídaly rozměrům vozidla a bylo možné je do vozidla zabudovat.

/10/ Prodávající provede dodatečné úpravy a jejich řešení bude konzultovat s konečným uživatelem ještě před dodávkou a následným zabudováním do vozidla. Po ukončení dodatečných úprav sepíše

prodávající s konečným uživatelem protokol o odsouhlasení dodatečných úprav. Dodatečnými úpravami nedojde ke změně předmětu veřejné zakázky. Cena dodatečných úprav je zahrnuta v kupní ceně zboží. Kontakty: viz kontaktní osoby ve věcech technických a k převzetí zboží.

VII. Záruka za jakost zboží

/1/ Prodávající zaručuje záruky pro vozidlo pro kynology:

pro veškeré věcné (mechanické) a právní vady na dodaný automobil minimálně 3 roky (36 měsíců) bez omezení počtu ujetých kilometrů

záruční lhůta na lak minimálně 2 roky (24 měsíců).

záruční lhůta na neprorezavění karosérie v délce minimálně 10 let (120 měsíců), je-li vyšší než požadovaná.

záruční lhůta na ostatní vybavení minimálně 2 roky (24 měsíců): je-li vyšší než požadovaná.

na policejní polepy se požaduje záruční lhůta minimálně 7 let (84 měsíců), je-li vyšší než požadovaná.

/2/ Prodávající se zavazuje zajistit originální náhradní díly a možnosti provádění záručních, pozáručních a servisních oprav a servisních prohlídek vozidla ve smluvně zajištěných autorizovaných servisech prodávajícího, po dobu 10 let od data převzetí.

/3/ Seznam záručních servisů na území ČR včetně kontaktních osob, tel., e-mailového a faxového spojení na ně je přílohou č. 2 této kupní smlouvy.

/4/ Prodávající se zaručuje za maximální dobu prodlení mezi datem nahlášení požadavku na servis, či opravu a datem stanoveným pro přistavení k opravě do smluvně zajištěných autorizovaných servisů v trvání do 5 pracovních dnů.

/5/ Maximální cena hodiny práce (v Kč) u smluvně zajištěných autorizovaných servisů činí: **1.140,- Kč bez DPH.**

/6/ Prodávající souhlasí, že umožní kupujícímu provádění běžných předepsaných servisních úkonů po záruční době (výměna olejových náplní, olejového filtru apod.), ve vlastních, policejních, opravárenských zařízeních a opravárnách.

/7/ Prodávající garantuje dostupnost originálních náhradních dílů po dobu minimálně 10 let od dodání vozidla. Kupující bude oprávněn, nikoliv však povinen, odebírat náhradní díly od prodávajícího. Kupující bude oprávněn požadovat dílčí dodávky náhradních dílů v rozsahu a době dle svého uvážení.

/8/ Pro případ prodlení se smluvní strany dohodly na smluvní pokutě ve výši 1.500,-Kč (slovy: jedentisícpětset korun českých), a to za každý den prodlení, kterou se zavazuje zaplatit prodávající kupujícímu do 30 dnů po doručení kupujícím písemně zúčtované smluvní pokuty, za nesplnění závazku dle odstavce /4/, a /10/ tohoto článku.

/9/ Lhůta pro vyřízení reklamace činí 30 dnů po doručení reklamačního protokolu prodávajícímu. V pochybnostech se má za to, že dnem doručení se rozumí třetí den od odeslání protokolu prodávajícímu.

/10/ Pro případ nesplnění závazku dle odstavce /5/ tohoto článku se prodávající zavazuje vyjednat maximální cenu hodiny práce dle této smlouvy nebo uhradit rozdíl mezi fakturovanou cenou hodiny práce a maximální cenou hodiny práce dle této smlouvy s tím, že bude kupujícímu fakturována pouze maximální cena hodiny práce dle této smlouvy. Při nesplnění závazku dle odstavce /5/ tohoto článku se zavazuje prodávající zaplatit kupujícímu smluvní pokutu ve výši dvojnásobku částky, o kterou faktura kupujícímu převýšila částku, která měla být fakturována dle odstavce /5/ tohoto článku.

Smluvní pokutu se prodávající zavazuje zaplatit kupujícímu do 30 dnů po doručení kupujícím písemně zúčtované smluvní pokuty.

/11/ Reklamace jsou ze strany kupujícího řešeny pověřeným pracovníkem Krajského ředitelství Policie Karlovarského kraje – viz. kontaktní osoby ve věcech technických a k převzetí zboží.

/12/ Běh záruční lhůty začíná ode dne převzetí zboží kupujícím. Záruční doba neběží po dobu, po kterou kupující nemůže užívat zboží pro jeho vady, za které odpovídá prodávající.

/13/ Jednotnou maximální cenu hodiny práce v autorizovaném servisu včetně DPH dle odstavce /5/ tohoto článku lze změnit pouze v případě:

a) změny sazby daně z přidané hodnoty, a to tak, že k maximální ceně hodiny práce bez DPH se připočte aktuální zákonná sazba DPH,

b) že součet meziročního nárůstu inflace (vyjádřeného průměrnou roční mírou inflace vyhlášenou Českým statistickým úřadem) přesáhne 5 %, přičemž za první výchozí rok se považuje rok podpisu smlouvy. V takovém případě se zvýší cena hodiny práce včetně DPH servisu od následujícího roku (tj. po roku, ve kterém součet meziročního nárůstu inflace překročil 5%) o 5%. Výchozí rok k dalšímu výpočtu meziročního nárůstu inflace je vždy ten rok, ve kterém součet meziročního nárůstu inflace, počítaje od předchozího výchozího roku, přesáhl 5 %.

c) dohody smluvních stran.

VIII. Další ujednání

/1/ Prodávající se zavazuje zachovávat ve vztahu ke třetím osobám mlčenlivost o informacích, které při plnění této smlouvy získá od kupujícího nebo kupujícím či jeho zaměstnanců a spolupracovníků a nesmí je zpřístupnit bez písemného souhlasu kupujícího žádné třetí osobě ani je použít v rozporu s účelem této smlouvy, ledaže se jedná:

a) o informace, které jsou veřejně přístupné, nebo

b) o případ, kdy je zpřístupnění informace vyžadováno zákonem nebo závazným rozhodnutím oprávněného orgánu.

/2/ Prodávající je povinen zavázat povinností mlčenlivosti podle odstavce /1/ tohoto článku všechny osoby, které se budou podílet na dodání zboží kupujícímu.

/3/ Za porušení povinnosti mlčenlivosti osobami, které se budou podílet na dodání zboží, odpovídá prodávající, jako by povinnost porušil sám.

/4/ Povinnost mlčenlivosti trvá i po skončení účinnosti této smlouvy.

/5/ Každá ze smluvních stran je povinna bez zbytečného odkladu písemně sdělit druhé smluvní straně případnou změnu v údajích uvedených v záhlaví této smlouvy.

/6/ Prodávající prohlašuje, že zboží uvedené v čl. II. odst. /1/ této smlouvy nemá právní vady ve smyslu ustanovení § 1920 občanského zákoníku.

/7/ Pro případ porušení závazků blíže specifikovaných v odstavci /1/ až /4/ a /6/ tohoto článku je prodávající povinen zaplatit kupujícímu smluvní pokutu ve výši 500.000,- Kč, (slovy: pětsettisíc korun českých) splatnou do 30 dnů ode dne jejího vyúčtování kupujícím.

/8/ Veškeré následné odlišnosti a změny ve výrobě a v provedení výrobku musí být předem schváleny oběma smluvními stranami.

/9/ Pokud byly v technické specifikaci této kupní smlouvy uvedeny odkazy na jednotlivá obchodní jména, zvláštní označení podniků, zvláštní označení výrobků, výkonů nebo obchodních materiálů, které platí pro určitý podnik nebo organizační jednotku za příznačné, patenty a užité vzory, neumožňuje kupující použít i jiných, technických a kvalitativně obdobných řešení. V případě, že prodávající zjistil, že na požadovaném předmětu veřejné zakázky vážnou autorská či jiná práva duševního vlastnictví, byl toto zjištění povinen v nabídce sdělit. Rizika spojená s porušením autorských práv a dalších práv duševního vlastnictví nese uchazeč.

IX.

Povinnosti prodávajícího

/1/ Vzhledem k tomu, že projekty budou spolufinancovány z prostředků strukturálních fondů EU v rámci Programu spolupráce Svobodný stát Sasko – Česká republika 2014 – 2020, je prodávající povinen dodržet následující:

/2/ podle ustanovení § 2 písm. e) zákona č. 320/2001 Sb., o finanční kontrole ve veřejné správě a o změně některých zákonů; ve znění pozdějších předpisů, spolupůsobit při výkonu finanční kontroly prováděné v souvislosti s úhradou zboží nebo služeb z veřejných výdajů.

/3/ nejméně do 31. 12. 2030 za účelem ověření plnění povinností vyplývajících z podmínek Programu poskytovat požadované informace a dokumentaci zaměstnancům nebo zmocněncům pověřených orgánů a je povinen vytvořit výše uvedeným osobám podmínky k provedení kontroly, vztahující se k realizaci veřejné zakázky a poskytnout jim při provádění kontroly součinnost.

/4/ je povinen zajistit, aby povinnosti výše uvedené ve vztahu k předmětu plnění plnili také subdodavatelé podílející se na této zakázce.

/5/ aby dokumenty, písemné zprávy, písemné výstupy a prezentace (např. prezenční listiny, zápisy, písemné zprávy) byly opatřeny vizuální identitou projektu (viz odstavec /6/ tohoto článku).

/6/ aby požadovaná loga (vizuální identita) odpovídala – viz. stránky programu www.sn-cz2020.eu (pod záložkou Publicita - Loga a pod záložkou Dokumenty v Příručce k informačním a komunikačním předpisům (použití, umístění, velikost log)), př.:



Europäische Union. Europäischer
Fonds für regionale Entwicklung.
Evropská unie. Evropský fond pro
regionální rozvoj.



Ahoj sousede. Hallo Nachbar.
Interreg VA / 2014-2020

/7/ označit účetní doklady související s realizací projektu stejně jako fakturu (tj. dle čl. V., odst. /2/ této smlouvy).

/8/ je povinen archivovat originální vyhotovení smlouvy včetně jejích dodatků, originály účetních dokladů a dalších dokladů vztahujících se k realizaci předmětu kupní smlouvy do 31. 12. 2030. Po tuto dobu je prodávající povinen umožnit osobám oprávněným k výkonu kontroly projektů provést kontrolu dokladů souvisejících s plněním této smlouvy.

/9/ Montáž a umístění radiostanice rádiového digitálního systému IZS ČR, včetně umístění ovládacích prvků zařízení podléhá konzultaci a písemnému schválení pracovníkem [REDACTED]. Kopii tohoto schválení předá prodávající při předání zboží dle článku VI. odst. /4/ písm. f) této smlouvy. Kupující doporučuje prodávajícímu konzultovat řešení systému již v procesu přípravy.

/10/ Konečný vzhled policejních polepů na vozidle musí být písemně odsouhlasen pracovníkem: [REDACTED]. Kopii nebo originál tohoto schválení předá prodávající při předání zboží dle čl. VI. odst./4/ písm. g) této smlouvy. Kupující doporučuje prodávajícímu konzultovat umístění polepů již v procesu přípravy. Grafický manuál bude dodán prodávajícímu zástupcem kupujícího, [REDACTED] poté, co bude znám typ vozidla.

/11/ Prodávající prohlašuje, že ke dni nabytí účinnosti této smlouvy je s těmito pravidly seznámen. V případě, že v průběhu plnění této smlouvy dojde ke změně těchto pravidel, je kupující povinen o této skutečnosti prodávajícího bezodkladně informovat.

X.

Společná a závěrečná ustanovení

/1/ Vzájemné vztahy smluvních stran, které nejsou výslovně dohodnuty v této smlouvě, se řídí příslušnými ustanoveními občanského zákoníku.

/2/ Ustanoveními o smluvní pokutě není dotčen případný nárok kupujícího na náhradu škody vůči prodávajícímu v částce převyšující výši smluvní pokuty sjednané pro příslušné porušení povinnosti prodávajícího.

/3/ Kupující je oprávněn odstoupit od smlouvy v případě podstatného porušení této smlouvy prodávajícím. Za podstatné porušení se považuje zejména:

- prodlení prodávajícího s dodáním zboží o více než 30 dní
- nepravdivé nebo zavádějící prohlášení prodávajícího podle čl. VIII. odst. /6/ smlouvy

/4/ Kupující je dále oprávněn od této kupní smlouvy odstoupit v případě, že:

- vůči majetku prodávajícího probíhá insolvenční řízení, v němž bylo vydáno rozhodnutí o úpadku, pokud to právní předpisy umožňují,
- insolvenční návrh na prodávajícího byl zamítnut proto, že majetek prodávajícího nepostačuje k úhradě nákladů insolvenčního řízení,
- prodávající vstoupí do likvidace.

/5/ Prodávající je oprávněn odstoupit od smlouvy, pokud je kupující v prodlení s úhradou faktury o více než 30 dnů od data splatnosti faktury.

/6/ Účinky odstoupení nastávají dnem doručení písemného oznámení o odstoupení druhé smluvní straně.

/7/ Prodávající souhlasí s tím, aby subjekty oprávněné dle zákona o finanční kontrole provedly finanční kontrolu závazkového vztahu vyplývajícího ze smlouvy.

/8/ Prodávající je povinen sdělit kupujícímu informaci o splnění podmínky dle § 81 zákona č. 435/2004 Sb., o zaměstnanosti, pokud ji splňuje.

/9/ Prodávající je povinen upozornit kupujícího písemně na existující či hrozící střet zájmů bezodkladně poté, co střet zájmů vznikne nebo vyjde najevo, pokud prodávající i při vynaložení veškeré odborné péče nemohl střet zájmů zjistit před uzavřením této smlouvy. Střetem zájmů se rozumí činnost prodávajícího, v jejímž důsledku by došlo k naplnění zákona č. 159/2006 Sb., o střetu zájmů a to v § 2 odst. 3 písm. b) a v § 3 odst. 2 písm. a).

/10/ Prodávající bez jakýchkoliv výhrad souhlasí se zveřejněním své identifikace a dalších údajů uvedených ve smlouvě včetně ceny zboží.

/11/ Smluvní strany se zavazují, že veškeré spory vzniklé v souvislosti s realizací smlouvy budou řešeny smírnou cestou – dohodou. Nedojde-li k dohodě, budou spory řešeny před příslušnými soudy.

/12/ Prodávající ani kupující nejsou bez předchozího písemného souhlasu druhé smluvní strany oprávněni postoupit práva a povinnosti z této kupní smlouvy na třetí osobu.

/13/ Součástí této smlouvy je:

- příloha č. 1 (Specifikace zboží a ceny)
- příloha č. 2 (Seznam autorizovaných servisů)

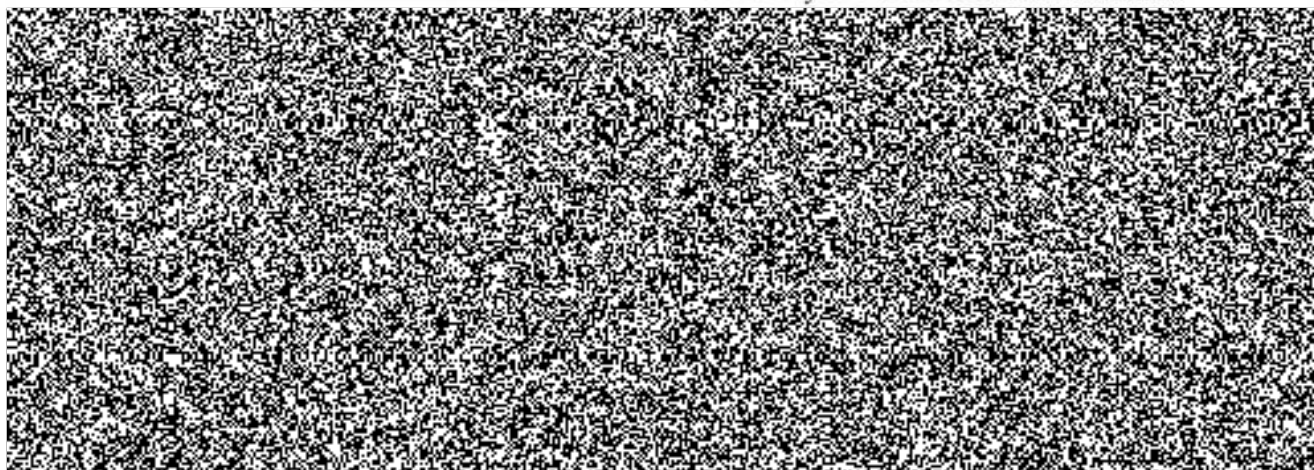
/14/ Tato smlouva může být měněna nebo doplňována pouze na základě dohody obou smluvních stran písemnými číslovanými dodatky k této smlouvě.

/15/ Smlouva je vyhotovena v 5 (pěti) stejnopisech, každý s platností originálu, z nichž kupující obdrží 4 (čtyři) a prodávající 1 (jeden).

/16/ Tato smlouva nabývá platnosti dnem jejího uzavření a účinnosti dnem zveřejnění v registru smluv (zák. č. 340/2015 Sb., zákon o registru smluv).

V K. Vavreč dne 16.7.2018

V Karlových Varech dne 26-07-2018





Europäische Union. Europäischer
Fonds für regionale Entwicklung.
Evropská unie. Evropský fond pro
regionální rozvoj.



Řízení operací: Návla Načbas
Intenziv V.A. / 2014 - 2020

Název projektu: Zlepšení bezpečnosti v česko-saském příhraničí (potírání obecných a stěžejních problémů kriminality)
Registrační číslo projektu: 100253265

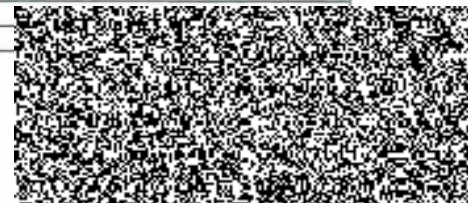
TECHNICKÁ SPECIFIKACE VOZIDLA PRO KYNOLGY podklad pro veřejnou zakázku

Technická specifikace je vždy požadována v požadovaném minimu, pokud výrobce nabídne lepší alternativu, vyspělejší a sofistikovanější technologii, novější provedení nebo kvalitnější materiál, který plní minimální požadovanou funkci, je taková změna možná a dokonce vítaná.

	Požadované údaje	Údaje, které nabízí a vyplní prodávající:
Model:		Toyota Hilux Double Cab, výbava Active
Provedení:	Automobil policejní s pohonem 4x4;	Ano
Typ:	Pick-up, double cab; případně maxi kombi;	Ano
Použití:	Lehký terén;	Ano
Počet dveří pro osádku:	4;	4 dveře
Počet míst k sezení:	Minimálně 4;	5 míst
Motor:	Vznětový ;	Ano
Palivo:	Nafta motorová;	Ano
Výkon: (kW)	Minimálně 90;	110
Točivý moment: (Nm)	Minimálně 290;	400
Zrychlení z 0 na 100 km/hod: (s)	Maximálně 13;	12,8
Maximální rychlost: (km/h)	Minimálně 170;	170
Emisní předpis EU:	V souladu s platnou legislativou v době předání vozidel;	Euro 6
Spotřeba:	V souladu s platným nařízením vlády č. 173/2016 Sb. o stanovení závazných zadávacích podmínek pro veřejné zakázky na pořízení silničních vozidel;	8,2/6,3/ kombinovaná 7,0
Hmotnost:		3210
Užitečná hmotnost (včetně řidiče): (kg)	Minimálně 700;	1115
Převodovka:	Minimálně 5-ti stupňová, mechanická, plně synchronizovaná;	6 stupňová
Pohon:	4x4;	Ano
	Trvalý nebo zapínatelný (přifaditelný) pohon všech kol (uzávěra mezinápravového diferenciálu);	Ano
	Baterie a alternátor s výkonem zabezpečujícím plnou funkčnost všech elektrických zařízení vozidla včetně zařízení přidavně namontovaných. Odběr el. energie radiostanice Pegas je cca 6 A;	Ano
Terénní předpoklady:		
Světlá výška: (mm)	Minimálně 150;	255
Nájezdový úhel přední: (°)	Minimálně 14;	31
Nájezdový úhel zadní: (°)	Minimálně 19;	26
Přechodový (vrcholový) úhel: (°)	Minimálně 12;	23



Karoserie:		
Barva:	Barevné provedení musí splňovat podmínky stanovené platnou vyhláškou (v současnosti Vyhláška č. 460/2008 Sb. Ministerstva vnitra), barva vozidla - základní stříbrná metaliza, polepy vozidla v policejním provedení barevnými fóliemi budou odpovídat barevným ilustračním nákresem Vyhlášky č. 460/2008 Sb., přičemž barvy polepů budou odpovídat následující specifikaci:	Ano
	Modrá fólie: reflexní, kód modré barvy - je RAL 5017; odrazivost fólie - při osvětlovacím úhlu 5° a diferenčním úhlu 0,33° bude mít nepotíštěná fólie koeficient zpětného odrazu minimálně 10 [cd/(lx*m2)];	Ano
	Žlutá fólie: reflexní, kód žluté barvy - je RAL 1023; odrazivost fólie - při osvětlovacím úhlu 5° a diferenčním úhlu 0,33° bude mít nepotíštěná fólie koeficient zpětného odrazu minimálně 200 [cd/(lx*m2)];	Ano
	Černá fólie: nereflexní černá fólie - je RAL 9011) - pro černý nápis "POLICIE";	Ano
	Znak Policie ČR na přední kapotě vozidla; nereflexní fólie, grafický manuál bude uveden v příloze ke kupní smlouvě	Ano
	Ve vztahu k vyobrazení polepů vozidla obsaženém v uvedené vyhlášce zadavatel pro informaci uchazečů uvádí, že reflexní polep (tj. modrá a žlutá fólie) vyobrazeného vozidla činí přibližně 25 % plochy vozidla, kde poměr žluté (vysoce reflexní) a modré (semi-reflexní) fólie je přibližně 28% ku 72%. V této souvislosti se "plochou vozidla" rozumí vnější plocha karoserie s nárazníky a bez plochy oken a světel;	Ano
Sedadla:	Výškově stavitelné sedadlo řidiče;	Ano
Čalounění:	Látkové;	Ano
	Potah předních sedadel na přední straně ze zesílené látky, na zadní straně omyvatelný;	Ano - potah
	Snímání potah zadních sedadel omyvatelný;	Ano
Délka nákladové plochy u podlahy: (mm)	Minimálně 1400;	Ano
Bezpečnost:		
Počet airbagů:	Minimálně 4 - přední, boční nebo hlavové;	Ano
	Možnost vypnutí předního airbagu spolujezdce řidičem před jízdou;	Ano
	Bezpečnostní pásy pro všechna sedadla;	Ano
	ABS, ESP, nebo obdobné technické systémy zabezpečující stejnou funkcionalitu;	Ano
	Posilovač řízení;	Ano
Výbava:		
Standardní pro základní stupeň výbavy obsahující minimálně tyto prvky výbavy:	Centrální zamykání s dálkovým ovládním;	Ano
	Klimatizace;	Ano
	Vyhřívání elektricky ovládaná vnější zpětná zrcátka;	Ano
	Elektricky ovládaná přední boční okna;	Ano
	Přední mlhové světlomety;	Ano
	Imobilizér;	Ano
	Autorádio integrované do palubní desky minimálně s dvěma reproduktory v prostoru předních sedadel;	Ano
	Tónovaná skla;	Ano
	Skla oken od sloupku B dozadu včetně zadních (pátých) dveří se požadují ztmavená např. černými fóliemi. Světelná propustnost min. 5 % max. 10%;	Ano
	Stavitelný volant;	Ano
	Uzavíratelná schránka integrovaná v přístrojové desce před spolujezdcem;	Ano



	Gumové koberce s obrubou - vpředu/vzadu;	Ano
	Povinná výbava (viz Vyhl. MDaS č.341/2014 Sb.);	Ano
	Sada letních pneumatik pro všechny typy terénů s označením ALL TERRAIN včetně disků kol (kompletní sada kol)	Ano
	Sada zimních pneumatik s disky kol (druhá kompletní sada kol);	Ano
	Vozidlo bude obuto v souladu s legislativou dle data předání;	Ano
	Sada na výměnu kol - hever, klíč na kola, šrouby pro druhou kompletní sadu kol - pouze v případě potřeby použití jiného typu šroubů u druhé sady kol);	Ano
	Tažné zařízení s maximálním přípustným zatížením včetně elektrické zásuvky pro vleč (automobilový kulový spoj přívěsu). Vozidlo musí utáhnout brzděný přívěs o hmotnosti minimálně 3000 kg;	Ano - 3500kg
Policejní výbava obsahující tyto prvky:	1x přídavná autozásuvka 12V integrovaná v palubní desce vpředu nebo v prostoru sloupku A vlevo i vpravo;	Ano
	1x autozásuvka 12V na každém boku zavazadlového prostoru;	Ano
	Bodová směrová lampička s flexibilním úchytem délky min. 40 cm vpravo na sloupku "A" (nebo v jeho blízkosti);	Ano
	Samostatné osvětlení prostoru zadních sedadel při otevření dveří;	Ano
	Sedadla musí zabezpečovat posed bez omezení funkcí (např. bezpečnostního pásu, řazení rychlosti, zavírání dveří apod.) Fidiči a spolujezdci o výšce 185 cm, váze nejméně 90 kg a obvodu v pase v plné výstroji 110 cm, s pistolí v opaskovém pouzdře pro CZ 75;	Ano
	Možnost vypnutí akustické a světelné signalizace nezapnutí bezpečnostních pásů;	Ano
	Spodní zesílený kryt motoru a převodovky;	Ano
	Přihrádka alespoň pod jedním předním sedadlem;	NE
	Hledací přenosný světlomet s magnetickou přísavkou s napájením z 12 V zásuvky, s délkou přípojného kabelu minimálně 2 m, o světelném výkonu minimálně 55 W;	Ano
	Tažné lano nebo teleskopická tyč;	Ano
	Ruční hasicí přístroj práškový (2 kg), umístěný do držáku v zavazadlovém prostoru na lehce přístupném místě;	Ano
Výbava pro užití práva přednosti v jízdě obsahuje tyto prvky:	Dvouzáblesková světelná rampa s dvojitým majákem modré barvy s LED technologií minimálně 3. generace, s čírymi kryty, maximální výška 100 mm;	Ano - Whelen Justice
	Dvouzábleskový maják modré barvy, s čírym krytem, s LED technologií minimálně 3. generace o maximální výšce 110 mm umístěný vzadu na střeše nástavby;	Ano - Whelen
	Červeně blikající diodový "zrcadlový" nápis se dvěma kombinacemi slov STOP/POLICIE a s možností opakování jednoho nápisu integrovaný v dvozábleskové rampě;	Ano
	Samostatný, červeně blikající diodový nápis se dvěma kombinacemi slov STOP/POLICIE a s možností opakování jednoho nápisu umístěný zevnitř na zadních dveřích zavazadlového prostoru v okně vlevo dole. Rozměry nápisu cca 330 mm x 110 mm;	Ano
	2x modré dvouzábleskové světlo s technologií LED diod umístěné v čelní masce vozidla;	Ano
	Rozhlasové zařízení umístěné v přední části vozidla - reproduktor s minimálním výkonem 100 W a minimálním akustickým tlakem (při jmenovitém výkonu 100 W a vzdálenosti 1 m od zdroje) 120 dB v režimu použití siréna;	Ano



	Ovládací panel světelné rampy s rozhlasovým zařízením, diodových nápisů STOP/POLICIE a radiostanice musí být umístěn do rámečku tvořícího kompaktní součást přístrojové desky (doporučuje se umístění ovládacích prvků obdobně jako u současně provozovaných policejních vozidel);	Ano
	Ovládání sirény např. prohouknutí se požaduje nejen z ovládacího panelu, ale také z volantu vozidla;	Ano
	Montážní sada pro připojení vozidlové radiostanice rádiového digitálního systému PEGAS (IZS ČR), který využívají složky Policie ČR. PEGAS je systém pro síťovou i nesíťovou komunikaci;	Ano
	Možnost připojení ControlHead (CH) panelu (ovládání radiostanice) v provedení do rámečku DIN integrovaného přímo do palubní desky vozidla, nebo do "kapličky" umístěné na palubní desce vozidla;	Ano
	Umístění radiobloku "BER" na snadně přístupném místě vozidla;	Ano
	Zabudování celé kabeláže tak, aby nedocházelo k poškození kabeláže ani radiobloku;	Ano
	Možnost kabelového připojení mobilního datového terminálu (počítače);	Ano
	Záložní zdroj TBU, nebo připojení na záložní akumulátor;	Ano
	Magnet na uchycení mikrofonu radiostanice umístěný v prostoru palubní desky vozidla v dosahu řidiče i spolujezdce;	Ano
	Zisková anténa na vozidlo, TNC konektor, vinová délka 5/8; možno jako sdruženou antenu i pro autorádio;	Ano
	GPS přijímač rozhraní RS232 umístěný ve vozidle na místě s velmi dobrým příjmem signálu a propojený s radioblokem;	Ano
	Obrazový záznam jízdy vozidla zajištěný minimálně přední kamerou s minimální dobou záznamu 180 minut;	Ano
Nákladový prostor:		
	Vnější výška nákladového prostoru nebo krycí nástavba nákladového prostoru musí být minimálně shodná s výškou kabiny vozidla a musí být konstantní po celé délce nástavby;	Ano
	Šířka krycí nástavby nesmí přesáhnout šířku (obrysy) vozidla;	Ano
	Střecha krycí nástavby nákladového prostoru musí být zhotovena z tuhého, pevného a nekorodujícího materiálu, bez ostrých hran a rohů, a ostrých výstupků do vnější i vnitřní části;	Ano
	Krycí nástavba nákladového prostoru musí být snadno odnímatelná obsluhou vozidla;	Ano
	Krycí nástavba nákladového prostoru musí být v barvě karoserie vozidla;	Ano
	Plastová nebo gumová vana chránící dno, bočnice a spodní díl víka (dveří) nákladového prostoru;	Ano
	Minimálně 4 ks úchyťových ok umístěných na podlaze nákladového prostoru;	Ano
	Dveře (víko) dělené horizontálně; v případě provedení maxi kombi dělené vertikálně;	Ano
	V případě nasazení krycí nástavby nákladového prostoru musí být dveře (víka) nákladového prostoru uzamykatelné;	Ano
	Sklo horního zadního víka (dveří) zatmavené např. černou fólií. Světelná propustnost cca 20 %, tak aby nebylo vidět z venku dovnitř;	Ano



	Na obou bocích krycí nástavby nákladového prostoru se v horní části požadují uzamykatelná dvířka pro snadný přístup k materiálu v přední části nástavby. Dvířka se požadují výklopná nahoru na pistech. Dvířka se požadují buď neprůhledná, nebo formou oken zatmavených stejným způsobem jako u zadního okna nástavby;	Ano
	Elektroventilátor pro účinné odvětrání nákladového prostoru;	Ano
	Vestavěný dvoubox pro psy se samostatnými dvířky, vnitřní stěny odolné proti poškrábání;	Ano



Záruční, pozáruční servis a servisní podmínky

Záruka na vozy Toyota je v délce 48 měsíců od data převzetí nového vozidla nebo do ujetí 100.000 km podle toho, která skutečnost nastane dříve.

Povrchová koroze a vady laku na jakékoli lakované části karoserie způsobené vadou materiálu nebo zpracováním z výroby jsou kryty zárukou v délce 48 měsíců od data počátku záruky, bez omezení počtu ujetých kilometrů.

Záruka na neprorezivěnou karoserie je poskytnuta v délce 144 měsíců od data počátku záruky, bez ohledu na počet ujetých kilometrů.

Silniční asistenční služba Toyota Eurocare je poskytnuta v délce 36 měsíců bez omezení najetých kilometrů

Servisní služby:

Záruční servis v rámci výrobcem předepsaných prací bude proveden v den přistavení vozidla k opravě po předešlém objednání

Individuální podmínky a ceny servisních služeb – stanovené následně v servisní smlouvě

Záruční a pozáruční servis vozů Toyota

Mechanické, klempířské a lakýrnické práce

Servisní interval:

Servisní údržbu je nutné absolvovat vždy každých ujetých 15.000 Km nebo jednou ročně podle toho, co nastane dříve.

Originální náhradní díly

Zajištění originálních náhradních dílů je garantováno po dobu minimálně 120 měsíců ode dne převzetí vozu.

Na originální náhradní díly je poskytována plná záruka výrobce

Autorizované servisní místo pro záruční i pozáruční opravy a servisní prohlídky:

Auto Eder s.r.o., Chebská 392/116B, 360 01 Karlovy Vary

Kontakt:



Váš nejbližší partner

Auto Eder s.r.o.

Chebská 392/116b

360 06 Karlovy vary

www.autoeder.cz

-Nebo jakýkoliv dealer v síti Toyota Česká republika www.toyota.cz

