

**Smlouva o dílo „Outdoorová reklamní kampaň Brno True Story“**  
uzavřená dle ustanovení zákona č. 89/2012 Sb., občanského zákoníku, ve znění pozdějších předpisů

**I. Smluvní strany**

**Statutární město Brno**

Zastoupeno: Ing. Petr Vokřál, primátor  
Sídlo: Dominikánské nám. 196/1, 602 00 Brno  
IČ: 44992785  
DIČ: CZ44992785

Ve věcech smluvních je oprávněn jednat:

Ve věcech technických je oprávněna jednat:

K podpisu smlouvy je oprávněna: Ing. MgA. Barbora Podhrázká, vedoucí KMZV  
(dále jen „objednatel“)

a

**MyBillboards s.r.o.**

Zastoupeno: Ing. Petr Hudeček, jednatel  
Sídlo: Poštovská 68/3, Brno 602 00  
IČ: 02057131  
DIČ: CZ02057131

Bankovní spojení:

Číslo účtu:

Telefon:

Kontaktní osoba: Ing. Petr Hudeček, jednatel

E-mail:

(dále jen „zhotovitel“)

**II. Předmět smlouvy**

1. Za podmínek uvedených v této smlouvě se zhotovitel zavazuje realizovat „Outdoorovou reklamní kampaň Brno True Story“. Objednatel se zavazuje za řádně zhotovené dílo zaplatit dohodnutou cenu. Outdoorová reklamní bude provedena podle přílohy č. 1 smlouvy.
2. Specifikace díla:
  - **zajištění outdoorových reklamních ploch dle této základní specifikace (typ, rozměry, umístění):**

<b>Adresa plochy</b>	<b>Plocha m2</b>	<b>Rozměr šxv</b>
D1 Praha – Brno, 186 km	47,32	10,4 x 4,55
D2 od Bratislavy do Brna, Židlochovice	47,32	10,4 x 4,55
R52 od Vídně do Brna, Rajhrad	47,32	10,4 x 4,55
D1 Vyškov Brno	47,32	10,4 x 4,55

Bližší specifikace ploch včetně jejich zakresu je součástí přílohy č. 1 smlouvy.

- zajištění tisku/výroby finálních grafických návrhů, které dodá zadavatel
- zajištění instalace/výlepu vytištěných grafických výstupů na reklamní plochy,
- zajištění odinstalace reklamy

3. Objednatel se zavazuje dodat tisková data grafiky kampaně dle technických specifikací, které dodá zhotovitel.

### III. Doba a místo plnění

1. Zhotovitel se zavazuje realizovat outdoorovou reklamní kampaň minimálně v termínu od 1. 8. do 31. 8. 2018.
2. Místem pro provedení reklamní kampaně je Česká republika, a to konkrétně příjezdové trasy do Brna směrem z Vídně, Bratislavy, Prahy a Ostravy. Konkrétní umístění reklamních ploch je specifikováno v nabídce (příloha č. 1 smlouvy).

### IV. Cena za dílo

1. Cena díla je stanovena dohodou smluvních stran a činí:

	<b>Cena bez DPH</b>	<b>DPH ..... 21 %</b>	<b>Cena s DPH</b>
<b>Celkem</b>	<b>125 700,- Kč</b>	<b>26 397,- Kč</b>	<b>152 097,- Kč</b>

2. Cena včetně DPH je dohodnuta jako cena nejvýše přípustná a platí po celou dobu platnosti smlouvy.
3. Cena za dílo podle odst. 1 tohoto článku smlouvy obsahuje veškeré náklady zhotovitele spojené se splněním jeho závazku z této smlouvy. Cena obsahuje i případně zvýšené náklady spojené s vývojem cen vstupních nákladů, a to až do doby ukončení díla.
4. Zhotovitel odpovídá za to, že sazba daně z přidané hodnoty je stanovena v souladu s platnými právními předpisy.

### V. Platební podmínky

1. Cena za dílo je splatná na základě daňového dokladu (faktury) vystaveného zhotovitelem. Bude uhrazena po dodání díla dle čl. III. této smlouvy. Spolu s fakturou bude předána objednateli i fotodokumentace s popisem umístěných reklamních ploch – elektronicky i fyzicky.
2. Faktura bude mít náležitosti účetních daňových dokladů, zejména:
  - a) označení a číslo,
  - b) označení smluvních stran,
  - c) důvod fakturace, popis práce, přesné označení zakázky,
  - d) označení bankovního ústavu a číslo účtu, na který má být placeno,
  - e) den odeslání faktury a lhůta splatnosti,
  - f) datum uskutečnění zdanitelného plnění,
  - g) částka k úhradě.

Datum splatnosti faktury bude činit min. 14 dnů ode dne doručení faktury. Pokud poslední den lhůty úhrady faktury vychází na den pracovního volna nebo pracovního klidu, je dnem rozhodným pro úhradu nejbližší následující pracovní den.

3. Objednatel je oprávněn před uplynutím data splatnosti vrátit fakturu, pokud neobsahuje požadované náležitosti nebo obsahuje nesprávné cenové údaje. Oprávněným vrácením faktury přestává běžet lhůta její splatnosti. Zhotovitel vystaví objednateli novou fakturu se správnými údaji a dnem doručení nové faktury začíná běžet lhůta její splatnosti.

4. Strany se dohodly, že platba bude provedena na číslo účtu uvedené v této smlouvě.
5. Povinnost zaplatit je splněna dnem odepsání příslušné částky z účtu objednatele.

#### **VI. Práva a povinnosti stran**

1. Objednatel je oprávněn v průběhu provádění zakázky kontrolovat kvalitu, způsob provedení, soulad se zadáním ve smlouvě.
2. Zhotovitel je povinen v průběhu provádění zakázky poskytovat informace o plnění zakázky, při plnění dodržovat obecně závazné předpisy, postupovat s náležitou odbornou péčí, chránit zájmy objednatele.
3. Zhotovitel se zaručuje, že všechny reklamní plochy jsou umístěny v souladu s právním řádem ČR.
4. Zhotovitel odpovídá v průběhu provádění zakázky za dodržení bezpečnostních předpisů, je dále povinen obstarat veškerá nutná povolení k provádění činnosti. Objednatel nenese žádným způsobem odpovědnost za nesplnění povinnosti ve vztahu k dalším orgánům veřejné správy.
5. Není-li stanoveno touto smlouvou výslovně jinak, řídí se vzájemná práva a povinnosti smluvních stran ustanoveními § 2586 a následujícími občanského zákoníku.

#### **VII. Záruční podmínky a vady díla**

1. Dílo má vadu, jestliže jeho provedení neodpovídá požadavkům uvedeným v této smlouvě.
2. Zhotovitel poskytuje objednateli na provedené dílo záruku v délce 2 let. Záruční doba začíná plynout ode dne řádného předání a převzetí díla dle této smlouvy bez vad a nedodělků.
3. Zhotovitel odpovídá za vady, které má dílo v době předání objednateli a za vady, které vzniknou v záruční době. Za vady díla, které vzniknou po záruční době, odpovídá jen tehdy, pokud jejich příčinou bylo prokazatelné porušení jeho povinností.
4. Zhotovitel neodpovídá za vady a nedodělky na díle, které byly po jeho převzetí způsobeny objednateli neoprávněným zásahem třetí osoby či neodvratitelnými událostmi.
5. Vyskytne-li se v průběhu záruční doby na díle vada, je objednatel povinen bezodkladně písemně oznámit zhotoviteli její výskyt, vadu popsat a uvést, jak se projevuje.
6. Objednatel má právo na bezplatné odstranění vad, za které zhotovitel zodpovídá. Zhotovitel se zavazuje odstranit vady do 15 dnů od doručení písemného oznámení, pokud se smluvní strany nedohodnou jinak. Na opravené vady poskytne zhotovitel záruku v délce 24 měsíců. O předání a převzetí opraveného díla bude zhotoven zápis.
7. Objednatel je povinen poskytnout zhotoviteli nezbytnou součinnost k odstranění vady.

#### **VIII. Odstoupení od smlouvy a sankce**

1. Objednatel je oprávněn od smlouvy odstoupit, pokud zhotovitel:
  - a) nepředá objednateli řádně provedené dílo ve lhůtě stanovené v čl. III. odst. 1 této smlouvy,
  - b) dodá objednateli dílo, které nemá vlastnosti, které si objednatel vymínil nebo o kterých ho zhotovitel ujistil, případně dodá dílo s jinými vadami (zejm. dle čl. VI. odst. 3 smlouvy),
  - c) neodstraní vadu díla ve lhůtě uvedené v čl. VII. odst. 6 této smlouvy.
2. Odstoupením od smlouvy zanikají všechna práva a povinnosti smluvních stran. Účinky odstoupení nastávají dnem následujícím po dni, kdy bylo písemné oznámení o odstoupení doručeno druhé smluvní straně.
3. V případě, že zhotovitel bude v prodlení s předáním díla či jeho části, uhradí objednateli smluvní pokutu ve výši 0,5 % z celkové ceny za dílo a to za každý započatý den prodlení, maximálně však do výše celkové ceny díla.

4. Pro případ prodlení se zaplacením ceny za dílo sjednávají smluvní strany smluvní pokutu ve výši 0,5 % z celkové ceny za dílo a to za každý započatý den prodlení.
5. V případě nedodržení lhůty k odstranění vad, které se projeví v záruční době, je zhotovitel povinen objednateli uhradit smluvní pokutu ve výši 0,5 % z celkové ceny za dílo za každý i započatý den prodlení s odstraněním vady, maximálně však do výše celkové ceny díla.
6. Zaplacením smluvní pokuty není dotčeno právo smluvní strany na náhradu škody vzniklé porušením smluvní povinnosti.

#### **IX. Závěrečná ustanovení**

1. Tato smlouva nabývá účinnosti dnem jejího uveřejnění prostřednictvím registru smluv postupem dle zákona č. 340/2015 Sb., o zvláštních podmínkách účinnosti některých smluv, uveřejňování těchto smluv a o registru smluv (zákon o registru smluv). Smluvní strany se dohodly, že zveřejnění v registru smluv zajistí objednatel.
2. Pokud tato smlouva nestanoví jinak, řídí se právní vztahy z ní vyplývající příslušnými ustanoveními zákona č. 89/2012 Sb., občanského zákoníku, ve znění pozdějších předpisů.
3. Tuto smlouvu lze měnit nebo doplňovat pouze písemnými, vzestupně číslovanými dodatky, podepsanými oprávněnými zástupci obou smluvních stran.
4. Smlouva je vyhotovena ve dvou stejnopisech, z nichž každá smluvní strana obdrží po jednom vyhotovení.
5. Statutární město Brno je při nakládání s veřejnými prostředky povinno dodržovat ustanovení zákona č. 106/1999 Sb., o svobodném přístupu k informacím, ve znění pozdějších předpisů (zejména § 9 odst. 2 ve znění zákona č. 61/2006 Sb.). Statutární město Brno je povinným subjektem dle zákona č. 340/2015 Sb., o registru smluv, v platném znění.
6. Zástupci smluvních stran si smlouvu přečetli, s jejím obsahem souhlasí, což stvrzují svým vlastnoručním podpisem.

V Brně dne 26. 7. 2018

V Brně dne 26. 7. 2018

.....  
statutární město Brno  
Ing. MgA. Barbora Podhrázká  
vedoucí Kanceláře marketingu a zahraničních vztahů

.....  
MyBillboards, s.r.o.  
Ing. Petr Hudeček  
jednatel společnosti

Příloha č. 1 smlouvy

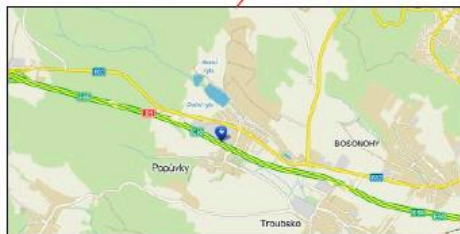
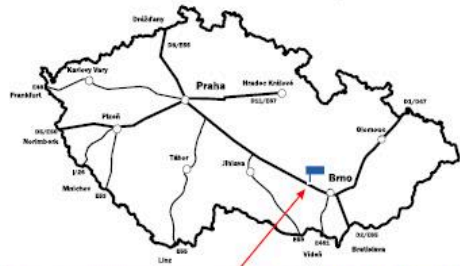
Označení komunikace	Směr jízdy	ID plochy	Období pronájmu	Nájemné (Kč)	Měsíční nájemné po slevě (Kč)	Cena produkce (Kč)
D1	Praha - Brno	001-185,6La	VIII.18	100 000	36 000	2900
D2	od Bratislavy do Brna	002-012,1Rb	VIII.18	75 000	27 000	2900
R52	od Vídně do Brna	461-009,5Rb	VIII.18	75 000	27 000	2900
D1	Vyškov - Brno	001-2199Rb	VIII.18	100 000	27 000	0
				<b>Celkem za kampaň bez DPH</b>	<b>125 700</b>	

**Plocha č.:** 001-185,6La  
**Osvětlení:** Ano  
**Velikost plochy:** 10,4 x 4,55 m  
**Komunikace:** Dálnice D1  
 Praha – Brno  
**Směr:** D1, Jihomoravský kraj  
**Město, kraj:** D1, Jihomoravský kraj  
**Vzdálenost od Prahy:** 186 km

Počet vozidel projíždějících denně\*: 54 500  
 Předpokládaný průměrný počet osob v jednom vozidle: 2  
 Předpokládaný průměrný počet pasantů za den: 109 000  
 Předpokládaný průměrný počet pasantů za měsíc: 3 315 400

\* údaje z měření z roku 2011

**GPS** +49° 10' 48,00" zeměpisné šířky  
 +16° 29' 14,00" zeměpisné délky

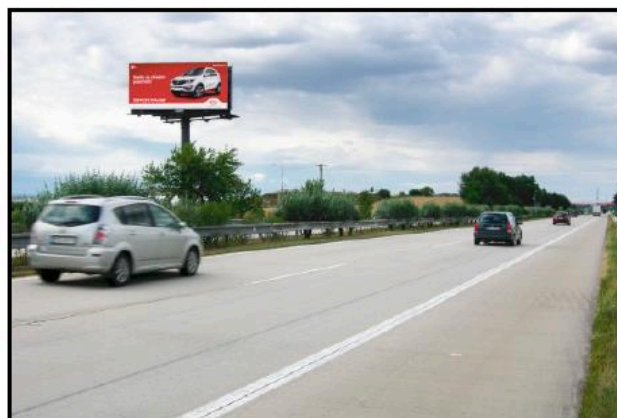
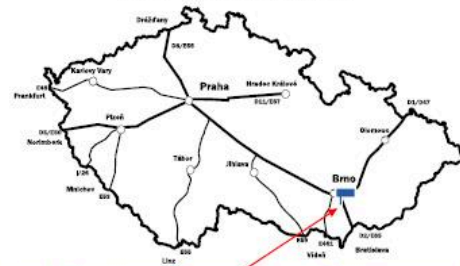


**Plocha č.:** 002-012,1Rb  
**Osvětlení:** Ano  
**Velikost plochy:** 10,4 x 4,55 m  
**Komunikace:** Dálnice D2  
 Bratislava – Brno  
**Směr:** Bratislava – Brno  
**Město, kraj:** Židlochovice, Jihomoravský kraj  
**Vzdálenost od Brna:** 12 km

Počet vozidel projíždějících denně\*: 24 400  
 Předpokládaný průměrný počet osob v jednom vozidle: 2  
 Předpokládaný průměrný počet pasantů za den: 48 800  
 Předpokládaný průměrný počet pasantů za měsíc: 1 484 300

\* údaje z měření z roku 2011

**GPS** +49° 03' 15,00" zeměpisné šířky  
 +16° 40' 17,00" zeměpisné délky

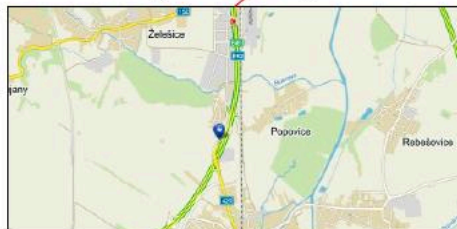
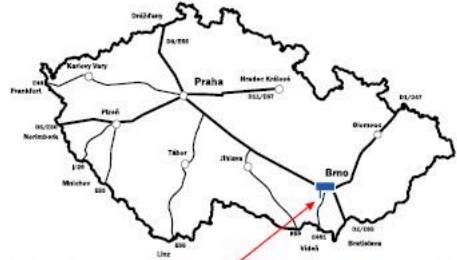


**Plocha č.:** 461-009,5Rb  
**Osvětlení:** Ano  
**Velikost plochy:** 10,4 x 4,55 m  
**Komunikace:** Silnice E461  
**Směr:** Vídeň – Brno  
**Město, kraj:** Rajhrad, Jihomoravský kraj  
**Vzdálenost od Brna:** 10 km

Počet vozidel projíždějících denně\*: 37 100  
 Předpokládaný průměrný počet osob v jednom vozidle: 2  
 Předpokládaný průměrný počet pasantů za den: 74 200  
 Předpokládaný průměrný počet pasantů za měsíc: 2 256 900

\* údaje z měření z roku 2012

**GPS** +49° 06' 06,00" zeměpisné šířky  
 +16° 36' 04,00" zeměpisné délky



**Plocha č.:** 001-219,9Rb  
**Osvětlení:** Ano  
**Velikost plochy:** 10,4 x 4,55 m  
**Komunikace:** Dálnice D1  
**Směr:** Vyškov – Brno  
**Město, kraj:** D1, Jihomoravský kraj  
**Vzdálenost od Brna:** 24 km

Počet vozidel projíždějících denně\*: 41 800  
 Předpokládaný průměrný počet osob v jednom vozidle: 2  
 Předpokládaný průměrný počet pasantů za den: 83 600  
 Předpokládaný průměrný počet pasantů za měsíc: 2 542 800

\* údaje z měření z roku 2011

**GPS** +49° 12' 50,00" zeměpisné šířky  
 +16° 55' 12,00" zeměpisné délky

