

## KUPNÍ SMLOUVA

Č. j. KRPB-55869-7/ČJ-2018-0500NE-VZ

pro realizaci veřejné zakázky s názvem:

„Dodávka 1 ks mikrobusu Volkswagen T6 Kombi 2,0 TDI 4 MOT DR EU6, 110 kW“

Smluvní strany:

### 1. Kupující:

Česká republika – Krajské ředitelství policie Královéhradeckého kraje

se sídlem: Ulrichovo náměstí 810, 501 01 Hradec Králové

zastoupený:

IČ: 75151545

DIČ: CZ75151545

Datová schránka: urnai6d

bankovní spojení:

číslo účtu:

telefon:

e-mail:

kontaktní osoba:

(ve věcech technických)

(dále jen „*Kupující*“)

a

### 2. Prodávající

Název: Porsche Inter Auto CZ spol. s r.o.

se sídlem: Vrchlického 31/18, 150 00 Praha 5

zastoupený:

IČO: 47124652

DIČ: CZ47124652

Datová schránka: akgt5bg

bankovní spojení:

číslo účtu:

kontaktní osoba:

Telefon:

e-mail:

zapsaná v obchodním rejstříku vedeném Městským soudem v Praze, oddíl B, vložka 12939

(dále jen „*Prodávající*“)

uzavírají v souladu s § 2079 zákona č. 89/2012 Sb., občanský zákoník

(dále jen „*Občanský zákoník*“) tuto

## Smlouvu o dodávce vozidel (dále jen „Smlouva“)

### I. ÚVODNÍ USTANOVENÍ

- 1.1 Tato smlouva byla smluvními stranami uzavřena na základě rámcové smlouvy na „**Dodávky osobních vozidel kategorie M1 –mikrobusy pro období let 2016-2018 Část „B“** (č. j. centrálního zadavatele MV-28873-30/VZ-2016.

### II. PŘEDMĚT SMLOUVY

- 2.1 Prodávající se smlouvou zavazuje na vlastní náklady a nebezpečí dodat kupujícímu řádně a včas, v počtu a za cenu a podmínek stanovených dále ve smlouvě nová vozidla v množství a technické specifikaci stanovené v této v příloze č. 3 rámcové smlouvy a barevného provedení dle § 10 odst. 2 zákona č. 361/2000 Sb., o provozu na pozemních komunikacích a o změnách některých zákonů ve znění pozdějších předpisů. Jedná se o nové nepoužité automobily vyrobené v příslušném roce vzhledem k datu objednávky.

Prodávající se zavazuje dodat kupujícímu:

**1 ks mikrobusu Volkswagen T6 Kombi 2,0 TDI 4MOT DR EU6, 110 kW** dle specifikace uvedené v příloze č. 1 této smlouvy

- 2.2 Kupující se zavazuje zaplatit prodávajícímu za řádně dodaná vozidla sjednanou cenu dle smlouvy.

### III. TECHNICKÉ PODMÍNKY

- 3.1 Servisní práce bude prodávající provádět podle požadavků kupujícího na základě písemné objednávky, přičemž obě smluvní strany souhlasí s tím, že kupující není povinen využívat servisní místa prodávajícího.
- 3.2 Prodávající se zavazuje zajistit dle požadavků kupujícího originální náhradní díly a možnost provádění servisu ve smluvně zajištěném autorizovaném servisu po dobu 10 let od data převzetí posledního automobilu. **Autorizovaný servis pro Královéhradecký kraj smluvně zajišťuje Porsche Hradec Králové, Na Okrouhlíku 1708/25b, 500 02 Hradec Králové, IČO: 47124652, v souladu s přílohou č. 4 rámcové smlouvy.**
- 3.3 Ostatní podmínky se řídí ustanoveními rámcové smlouvy.

### IV. DOBA A MÍSTO PLNĚNÍ

- 4.1 Prodávající se zavazuje dodat vozidla podle svých možností bez zbytečných průtahů **nejpozději do 30. 11. 2018.**

4.2 Místem plnění je výdejní místo prodávajícího:

**Porsche Inter Auto CZ spol. s r.o.**  
**Vrchlického 31/18**  
**150 00 Praha 5**

## V. CENA

5.1 Specifikace ceny plnění je stanovena dohodou smluvních stran následovně:

Cena za 1 ks mikrobuse **Volkswagen T6**

**Kombi 2,0 TDI 4MOT DR EU6, 110 kW** v Kč bez DPH: 774.256,00 Kč

Vyčíslení DPH 21%: 162.594,00 Kč

**Cena za celý předmět plnění, tj.**

**1 ks 1 ks mikrobuse Volkswagen T6**

**Kombi 2,0 TDI 4MOT DR EU6, 110 kW v Kč včetně DPH: 936.850,00 Kč**

5.2 Ceny uvedené v tomto článku smlouvy jsou uvedeny jako maximální, nejvýše přípustné, nepřekročitelné a zahrnující veškeré náklady prodávajícího nutné k řádnému splnění předmětu smlouvy (např. vedlejší náklady, náklady spojené s dopravou do místa plnění, včetně nákladů souvisejících apod.). Prodávající nese veškeré náklady nutné nebo účelně vynaložené při plnění závazku ze smlouvy včetně veškerých poplatků. V ceně jsou zahrnuty veškeré činnosti sjednané ve Smlouvě, jakož i další činnosti, které ve smlouvě uvedeny nejsou, ale o kterých prodávající vzhledem ke svým odborným znalostem vědět měl nebo mohl. Cenu plnění je možné měnit pouze za níže specifikovaných podmínek.

5.3 Smluvní strany se dohodly, že pokud dojde v průběhu plnění smlouvy ke změně zákonné sazby DPH stanovené pro plnění předmětu smlouvy, bude tato sazba promítnuta do všech cen uvedených ve smlouvě s DPH a Prodávající je od okamžiku nabytí účinnosti změny zákonné sazby DPH povinen účtovat platnou sazbu DPH. O této skutečnosti není nutné uzavírat dodatek ke smlouvě.

5.4 Prodávající odpovídá za to, že sazba DPH je stanovena v souladu s platnými právními předpisy.

## VI. PLATEBNÍ PODMÍNKY

6.1 Platba za uskutečněné dodávky předmětu plnění bude prováděna bezhotovostním převodem na základě faktury vystavené prodávajícím po řádném předání a převzetí dodávky kupujícím. Přílohou každé faktury bude zástupci obou stran podepsaný předávací protokol potvrzující, že dodávka byla dodána kupujícímu v požadovaném množství a kvalitě.

6.2 Faktury musí obsahovat č. j. kupní smlouvy, č. j. rámcové smlouvy, ke které se dodávka vztahuje, všechny údaje uvedené v § 29 zákona č. 235/2004 Sb., o dani z přidané hodnoty, ve znění pozdějších předpisů, a údaje uvedené v § 435 odst. 1 Občanského zákoníku.

6.3 Faktury jsou splatné do 30 kalendářních dnů ode dne jejich prokazatelného doručení kupujícímu na základě předacího protokolu na adresu: **Krajské ředitelství policie Královéhradeckého kraje, Ulrichovo náměstí 810, 501 01 Hradec Králové.**

- 6.4 Součástí každé faktury podle této smlouvy bude specifikace dodaného plnění tak, aby byla v souladu s platnými účetními a daňovými předpisy, a to za účelem řádného vedení evidence majetku kupujícího v souladu s těmito právními předpisy.
- 6.5 Faktura je považována za proplacenou okamžikem odepsání příslušné finanční částky z účtu kupujícího ve prospěch účtu prodávajícího.
- 6.6 Kupující je oprávněn před uplynutím lhůty splatnosti faktury vrátit prodávajícímu bez zaplacení fakturu, která neobsahuje náležitosti stanovené rámcovou smlouvou nebo obecně závaznými právními předpisy, není doložena kopií potvrzeného předávacího protokolu, obsahuje jiné cenové údaje nebo jiný druh plnění než dohodnutý ve smlouvě nebo budou-li tyto údaje uvedeny chybně, a to s uvedením důvodu vrácení. Prodávající je povinen v případě vrácení faktury fakturu opravit nebo vyhotovit fakturu novou. Důvodným vrácením faktury přestává běžet původní lhůta splatnosti. Nová lhůta v původní délce splatnosti běží znovu ode dne doručení opravené nebo nově vystavené faktury kupujícímu.
- 6.7 Prodávající je povinen vrátit poskytnuté finanční prostředky nebo jejich část, pokud nedodrží sjednané podmínky nebo pokud mu jeho zaviněním byly poskytnuty neprávem nebo ve vyšší částce, než mu náležely. Vrácení bude provedeno způsobem stanoveným kupujícím.
- 6.8 Kupující neposkytuje Prodávajícímu na předmět plnění Smlouvy jakékoliv zálohy.

## **VII. PŘEDÁNÍ A PŘEVZETÍ PLNĚNÍ**


- 7.1 Řádně dodaná vozidla budou smluvními stranami protokolárně předána a převzata v místě dodání dle čl. IV. této smlouvy.
- 7.2 O řádném předání a převzetí každého vozidla bude vyhotoven písemný předávací protokol podepsaný oběma smluvními stranami, přičemž v tomto předávacím protokolu bude deklarována funkčnost a kompletnost dodaných vozidel.
- 7.2 Prodávající prohlašuje, že vlastnické právo a nebezpečí škody na věci k dodaným vozidlům předaným prodávajícím kupujícímu přechází na kupujícího dnem jejich protokolárního předání kupujícímu.

## **VIII. DALŠÍ PRÁVA A POVINNOSTI SMLUVNÍCH STRAN**

- 8.1 Prodávající je dále povinen:
- poskytnout řádně a včas plnění podle smlouvy bez faktických a právních vad;
  - postupovat při plnění předmětu smlouvy s odbornou péčí, podle nejlepších znalostí a schopností, sledovat a chránit oprávněné zájmy kupujícího;
  - vyrozumět kupujícího nejméně 5 (slovy: pět) pracovních dnů před plánovaným datem dodání, za účelem připravenosti kupujícího k poskytnutí dostatečné součinnosti při předání a převzetí plnění.
- 8.2 Prodávající je povinen za účelem ověření plnění svých povinností vytvořit podmínky subjektům oprávněným dle zákona č. 320/2001 Sb., o finanční kontrole ve veřejné správě a o změně některých zákonů (zákon o finanční kontrole), ve znění pozdějších předpisů, k provedení kontroly vztahující se k realizaci předmětu Smlouvy, poskytnout oprávněným osobám veškeré

doklady vztahující se k realizaci předmětu Smlouvy, umožnit průběžné ověřování souladu údajů o realizaci předmětu Smlouvy a poskytnout součinnost všem osobám oprávněným k provádění kontroly, včetně toho, že se Prodávající podrobí této kontrole a bude působit jako osoba povinná ve smyslu ust. § 2 písm. e) uvedeného zákona. Těmito oprávněnými osobami jsou kupující, Ministerstvo financí České republiky, Ministerstvo pro místní rozvoj České republiky, Ministerstvo vnitra České republiky, Ministerstvo zdravotnictví České republiky, Centrum pro regionální rozvoj, Evropská komise, Evropský účetní dvůr, Nejvyšší kontrolní úřad, příslušný finanční úřad, případně další orgány oprávněné k výkonu kontroly.

## IX. ODPOVĚDNOST ZA ŠKODU, ODPOVĚDNOST ZA VADY, ZÁRUKA

- 9.1 Prodávající je povinen dodat automobily v množství, druhu a jakosti a náhradní díly a servisní práce dle článku II. a III. této smlouvy při dodržení obchodních podmínek sjednaných v této smlouvě a rovněž v rámcové smlouvě.
- 9.2 Prodávající přebírá závazek a odpovědnost za vady vozidel, jež budou mít vozidla (či jejich části) v době jejich protokolárního předání a převzetí kupujícím a dále za vady, které se na vozidlech (či jejich dílčích částech) vyskytnou v průběhu záruční doby. Prodávající v souvislosti s odpovědností za vady vozidel poskytuje kupujícímu níže specifikovanou záruku.
- 9.3 Prodávající se zavazuje poskytnout záruku:
- a) 4 roky nebo 120 000 kilometrů na všechny věcné vady na dodaný automobil,
  - b) 5 roků nebo 150 000 kilometrů na lak,
  - c) 12 let na neprorezavění karoserie
- 9.4 Záruční doba počíná běžet dnem protokolárního předání a převzetí vozidel dle smlouvy kupujícím. Záruční doba neběží po dobu, po kterou kupující nemůže užívat předmět plnění pro vady, za které odpovídá prodávající.
- 9.5 Prodávající je odpovědný za to, že dodaný předmět plnění je v souladu se smlouvou, a že po dobu záruční doby dle odst. 9.3 smlouvy bude mít dohodnuté vlastnosti, úroveň a charakteristiky.
- 9.6 Veškeré vady předmětu plnění je kupující povinen oznámit prodávajícímu bez zbytečného odkladu poté, kdy vadu zjistí, a to e-mailem na adresu  nebo písemně na adresu **Porsche Inter Auto CZ spol. s r.o., Vrchlického 31/18, 150 00 Praha 5.**
- 9.7 Prodávající se zavazuje k poskytnutí nebo zajištění provedení oprav vad vozidel, na které se vztahuje záruka, v záruční době dle odst. 9.3 smlouvy v odborných autorizovaných servisech. Prodávající je povinen sdělit kupujícímu bezodkladně po oznámení vady předmětu plnění, nejpozději však do 3 (slovy: tří) hodin od oznámení vady, nejbližší odborný autorizovaný servis, ve kterém může být provedena oprava kupujícím oznámené vady na vozidle. Nesdělí-li prodávající nejbližší odborný autorizovaný servis v uvedené lhůtě, je kupující oprávněn zajistit opravu sám v jakémkoliv odborném autorizovaném servisu na náklady prodávajícího. Nárok na náhradu škody tím není dotčen.

- 9.8 Nepřevzme-li prodávající nebo prodávajícím sdělený nejbližší odborný autorizovaný servis podle předchozího odstavce vozidlo k provedení opravy bez zbytečného odkladu, nejdéle však do 24 (slovy: dvaceti čtyř) hodin od oznámení vady předmětu plnění, je kupující oprávněn zajistit opravu sám v jakémkoliv odborném autorizovaném servisu na náklady prodávajícího. Nárok na náhradu škody tím není dotčen.
- 9.9 Veškeré opravy vad vozidel, na které se vztahuje záruka, v záruční době dle odst. 9.3 smlouvy budou prováděny pro kupujícího zcela bezplatně a tedy výlučně na náklady prodávajícího.

## **X. SANKČNÍ UJEDNÁNÍ**

- 10.1 Prodávající je oprávněn požadovat na kupujícím úrok z prodlení na nedodržení termínu splatnosti faktury ve výši 0,05 % z prokazatelně neuhrazené částky včetně DPH za každý i započatý den prodlení. Výše sankce není omezena.
- 10.2 Kupující je oprávněn požadovat na prodávajícím smluvní pokutu za nedodržení termínu plnění dodávky zboží, který bude stanoven v kupní smlouvě, a to ve výši 0,05 % z ceny nedodaného zboží včetně DPH za každý i započatý den prodlení. Výše sankce není omezena.
- 10.3 Kupující je oprávněn požadovat na dodavateli smluvní pokutu za nedodržení doby pro odstranění zjištěných vad na základě reklamace, a to ve výši 0,05 % z ceny reklamovaného zboží včetně DPH, a to za každý i započatý den prodlení. Minimální výše sankce je 1000,- Kč za den. Kupující není oprávněn požadovat na prodávajícím smluvní pokutu za nedodržení doby pro odstranění zjištěných vad na základě reklamace, pokud prodávající poskytne kupujícímu místo vadného vozidla jiné vozidlo stejné nebo vyšší kvality po celou dobu, po kterou bude probíhat odstraňování zjištěných vad.
- 10.4 Úrok z prodlení a smluvní pokuta jsou splatné do 30 kalendářních dnů od data, kdy byla povinné straně doručena písemná výzva k jejich zaplacení oprávněnou stranou, a to na účet oprávněné strany uvedený v písemné výzvě.
- 10.5 Zaplacením smluvní pokuty není jakkoliv dotčen nárok kupujícího na náhradu škody; nárok na náhradu škody je kupující oprávněn uplatnit vedle smluvní pokuty v plné výši. Zaplacením smluvní pokuty není dotčeno splnění povinnosti, která je prostřednictvím smluvní pokuty zajištěna.

## **XI. DŮVĚRNÉ INFORMACE**

- 11.1 Vzhledem k veřejnoprávnímu charakteru kupujícího, prodávající výslovně prohlašuje, že je s touto skutečností obeznámen, že žádné ustanovení smlouvy nepodléhá z jeho strany obchodnímu tajemství a souhlasí se zveřejněním smluvních podmínek obsažených ve smlouvě, včetně jejích příloh a případných dodatků smlouvy za podmínek vyplývajících z příslušných právních předpisů, zejména zák. č. 106/1999 Sb., o svobodném přístupu k informacím, ve znění pozdějších předpisů a ustanovení § 147a ZVZ.

- 11.2 Smluvní strany prohlašují, že skutečnosti uvedené v této smlouvě nepovažují za obchodní tajemství a udělují souhlas k jejich užití a zveřejnění bez stanovení jakýchkoli dalších podmínek.

## **XII. DOBA TRVÁNÍ SMLOUVY A MOŽNOSTI JEJÍHO UKONČENÍ**

- 12.1 Smlouva nabývá platnosti dnem jejího podpisu oběma smluvními stranami a je účinná dnem uveřejnění v registru smluv v souladu se zákonem č. 340/2015 Sb., o registru smluv.
- 12.2 Smlouva může být ukončena:
- a) uplynutím lhůty, na kterou byla smlouva uzavřena,
  - b) dosažením finančního rámce centrálního zadavatele,
  - c) písemnou dohodou obou stran,
  - d) okamžitým odstoupením od smlouvy v případech, kdy některá ze smluvních stran poruší.
- 12.3 Odstoupit od smlouvy je oprávněna ta smluvní strana, která svou povinnost neporušila. Kupující je oprávněn od smlouvy písemně odstoupit z důvodu jejího podstatného porušení prodávajícím, přičemž za podstatné porušení smlouvy prodávajícím se považuje takové porušení smlouvy, o kterém prodávající s přihlédnutím k účelu smlouvy, který vyplynul z jejího obsahu nebo z okolností, za nichž byla smlouva uzavřena, věděl nebo musel vědět, že v době uzavření smlouvy nebo v době porušení povinnosti, že kupující nebude mít zájem na plnění povinností při takovém porušení smlouvy. Podstatným porušením této smlouvy je vždy:
- a) prodlení prodávajícího s řádným dodáním vozidel delším než 30 kalendářních dnů;
  - b) dodání vozidel použitých nebo vyrobených v jiném než dohodnutém roce;
  - c) opakované porušování dalších povinností prodávajícím vyplývajících ze smlouvy, zejména při zajišťování servisních služeb.
- 12.4 Smluvní strany se dohodly, že účinky odstoupení od smlouvy se nedotýkají již splněné části plnění podle smlouvy, ledaže kupující sdělí prodávajícímu, že trvá na odstoupení od jejího počátku.
- 12.5 Smluvní strany se dále dohodly, že odstoupení od smlouvy musí být písemné a může být uplatněno jen za situace, kdy na možnost odstoupení od smlouvy již dříve kupující písemně prodávajícího upozornil. Odstoupení od smlouvy je účinné ode dne, kdy bylo doručeno druhé smluvní straně.
- 12.6 Ukončením smlouvy nejsou dotčena ustanovení o odpovědnosti za škodu (škoda může spočívat i v nákladech vynaložených kupujícím na realizaci nového zadávacího řízení), nároky na uplatnění smluvních pokut a ostatních práv a povinností založených smlouvou, která mají podle zákona nebo smlouvy trvat i po jejím zrušení.

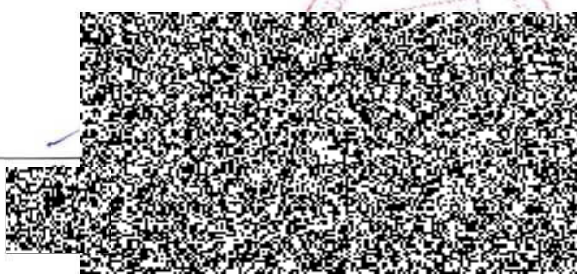
## **XIII. ZÁVĚREČNÁ USTANOVENÍ**

- 13.1 Tato smlouva představuje úplnou dohodu smluvních stran o předmětu smlouvy. Smlouvu je možné měnit pouze písemnou dohodou smluvních stran ve formě číslovaných dodatků smlouvy, podepsaných oprávněnými zástupci obou smluvních stran.

- 13.2 Doručovacími adresami jsou adresy uvedené v záhlaví smlouvy. Změnu je smluvní strana povinna písemně oznámit předem a nebude-li to možné, tak bez zbytečného odkladu po jejím provedení, nejdéle však nejbližší pracovní den. Smluvní straně jdou plně k tíži důsledky případného neoznámení změny doručovací adresy podle předcházející věty.
- 13.3 Je-li nebo stane-li se jakékoli ustanovení smlouvy neplatným, nezákonným nebo nevynutitelným, netýká se tato neplatnost a nevynutitelnost zbývajících ustanovení smlouvy. Smluvní strany se tímto zavazují nahradit do 5 (pěti) pracovních dnů po doručení výzvy druhé smluvní strany jakékoli takové neplatné, nezákonné nebo nevynutitelné ustanovení ustanovením, které je platné, zákonné a vynutitelné a má stejný nebo alespoň podobný obchodní a právní význam.
- 13.4 Práva a povinnosti vzniklé na základě smlouvy nebo v souvislosti s ní se řídí českým právním řádem, zejména pak Občanským zákoníkem.
- 13.5 Smlouva je vyhotovena ve 2 (slovy: dvou) vyhotoveních, z nichž kupující obdrží 1 (slovy: jedno) vyhotovení a prodávající 1 (slovy: jedno) vyhotovení.
- 13.6 Smluvní strany shodně prohlašují, že si Smlouvu před jejím podpisem přečetly a že byla uzavřena po vzájemném projednání podle jejich pravé a svobodné vůle, určitě, vážně a srozumitelně, a že se dohodly o celém jejím obsahu, což stvrzují svými podpisy.
- 13.7 Nedílnou součástí smlouvy jsou následující přílohy:
- Příloha č. 1 – Technická specifikace předmětu plnění

Kupující:

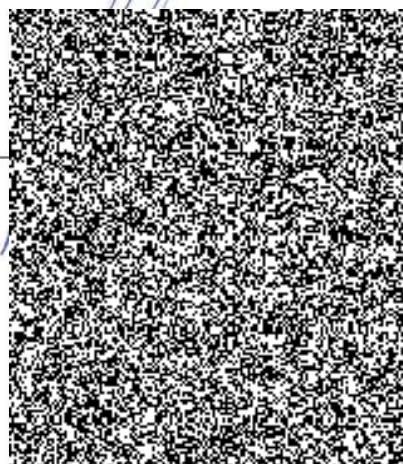
V Hradci Králové dne 28.6.2018



Prodávající:

V Praze dne

16.04.2018







## Cenová nabídka

00692-0745C296

Jméno:	<b>Porsche Inter Auto CZ spol. s r.o., o.z. Porsche Praha-Smíchov</b>		
Sídlo:	Vrchlického 31/18, 15000 Praha 5		
IČO:	47124652	Info email:	
DIČ:	CZ47124652	Tel:	
Zapsaný v OR:	Městského soudu v Praze 12939 C		
Bankovní spojení:			
IBAN:			
Zástupce:			

Jméno:	<b>Česká Republika - Ministerstvo vnitra</b>		
Sídlo/Bydliště:	Nad Štolou 936/3, 170 34 Praha 7		
IČO/RČ/č.OP:	00007064	Info email:	
DIČ:	CZ00007064	Tel:	
Zástupce:			

Bližší informace ke zpracování osobních údajů naleznete na případně si vyžádejte tištěnou verzi u svého prodejce.

Tovární značka:	<b>Volkswagen</b>		
Model:	<b>T6 Kombi 2,0 TDI 4MOT DR EU6</b>	SGJ1F500	
Objem motoru:	1968 ccm	Barva vozu:	Modrá Deep Ocean
Výkon kW/k:	110/150	Barva potahů:	Titanově černá
Převodovka:	6-stupňová převodovka	Kód barvy:	0P0P / JG
Číslo karoserie:		Číslo komise:	

Poznámky:
-----------

### Cena vozidla

Cena vozidla v CZK bez 21% DPH:

**Základní cena vozidla 832 216,--**

**Barva vozidla / obj. kód: Modrá Deep Ocean / 0P0P 0,--**

**Zvláštní výbava / obj. kód:**

**2 funkční klíče / 8QJ 343,--**

**9 míst (3+3+3+0) Easy-Entry: / ZN9 3M9 33 610,--**

- dvojsedadlo spolujezdce
- v 1. řadě sedadel v prostoru pro cestující tři jednotlivá sedadla se samostatně sklopnými opěradly, krajní sedadla překlopná s funkcí Easy-Entry
- ve 2. řadě sedadel v prostoru pro cestující trojlavice sklopná
- body pro modulární upevnění sedadel (v 1. řadě pro jednosedadlo, dvojsedadlo nebo trojlavici, ve 2. řadě pro trojlavici, u dlouhého rozvoru pro trojlavici a dvojsedadlo)

**Celková hmotnost vozidla 3200 kg s / PG1 18 127,--**

- vyztuženými ocelovými koly 6.5 J x 16:
- zesílené pérování a tlumiče
- zesílený zvedák

**Částečná kožená výbava: / ZL4 3 332,--**

- kožený volant a řadič páka

**Klimatizace "Climatic": / KH3 40 825,--**

- poloautomatická regulace
- druhý výměník topení v prostoru pro cestující
- druhý výparník

**Mlhové světlomety se statickým / 8WH 7 740,--**

- přisvěcováním do zatáčky

**Ovládání osvětlení palubních přístrojů / 7V0 0,--**

<b>Parkpilot vpředu a vzadu / 7X2</b>	<b>14 675,--</b>
<b>Posuvné dveře vlevo: / 5Q2</b>	<b>17 262,--</b>
- v kombinaci s některými výbavami nutno objednat též zvýšenou celkovou hmotnost vozidla (na 3, 0t či případně na 3, 2t)	
<b>Posuvné okno vpředu vlevo, pevné okno / 4FN</b>	<b>6 009,--</b>
vzadu vlevo	
<b>Posuvné okno vpředu vpravo, pevné okno / 4JN</b>	<b>6 009,--</b>
vzadu vpravo	
<b>Potahy sedadel "Austin" látkové / \$1L</b>	<b>0,--</b>
<b>Rádio "Composition Colour" / Z14</b>	<b>15 040,--</b>
- 5" barevný dotykový displej	
- 4 reproduktory vpředu	
- slot na SD kartu	
- Aux-in vstup	
- USB (kompatibilní i-Pod/iPhone/i-Pad)	
- FM/AM příjem	
- CD přehrávač mp3/wma	
<b>Tažné zařízení - napevno namontované / 1D1</b>	<b>15 273,--</b>
<b>Telefonní rozhraní Bluetooth / 9ZX</b>	<b>0,--</b>
<b>Tempomat / 8T2</b>	<b>6 820,--</b>
<b>Vůz není určen k podstatné úpravě: / \$BP</b>	<b>0,--</b>
- dle sdělení kupujícího není prodáván vůz určen k další úpravě.	
<b>Vyhřívané trysky ostřikovačů čelního / 8X3</b>	<b>1 021,--</b>
skla	
<b>Zadní stěrač s vyhříváním (křídla.dveře): / 4HS</b>	<b>3 138,--</b>
- stěrač na zadních dveřích s ostřikovačem	
- vyhřívání pro zadní okno	
<b>Zesílené pérování vzadu / 2MK</b>	<b>4 223,--</b>
<b>Doplňková výbava:</b>	
<b>zatemnění oken</b>	<b>5 300,--</b>
<b>povinná výbava</b>	<b>520,--</b>
<b>gumové koberečky</b>	<b>850,--</b>

---

**Cena vozidla a výbavy bez 21% DPH:** 1 032 333,--

**Speciální podmínky:** -258 077,--

Konečná cena vozidla bez DPH: 774 256,--

21% DPH: 162 594,--

**Konečná cena vozidla včetně 21% DPH:** 936 850,--

---

Zvolená příplatková výbava nahrazuje sériovou výbavu stejného charakteru, i když to není u jednotlivých položek uvedeno.

Praha 5, dne: 28.05.2018

## Sériová výbava vozu Volkswagen T6 Kombi 2,0 TDI 4MOT DR EU6:

- 1 funkční klíč + 1 pevný klíč
- 12 V zásuvka v kabině řidiče:
  - nekuřácké provedení: bez zapalovače a popelníku
- 16" kola ocelová
- 16" podvozek
- 3. brzdové světlo
- 5 míst (2+3+0+0):
  - jednosedadlo spolujezdce
  - v 1. řadě sedadel v prostoru pro cestující dvojsedadlo vlevo, vpravo jednosedadlo sklopné a překlápň s funkcí Easy-Entry
- Airbag řidiče a spolujezdce:
  - možnost deaktivace airbagu spolujezdce
- Asistent pro rozjezd do kopce
- Automatický spínač denního svícení
- Body pro uchycení střešního nosiče:
  - 8 pro krátký rozvor
  - 10 pro dlouhý rozvor
- Celková hmotnost vozidla 3000 kg
- Centrální zamykání s dálkovým ovládním:
  - bez bezpečnostní pojistky
  - možnost uzavření zevnitř
  - 1 funkční klíč a 1 pevný klíč
- Determinální skla (zelená)
- Dětská pojistka pro posuvné dveře v prostoru pro cestující
- Elektrika I:
  - vnější zrcátka elektricky nastavitelná a vyhřívána
  - elektrické stahování oken
- Elektronický imobilizér
- Emisní norma EURO 6 (u TDI včetně filtru pevných částic DPF)
- ESP včetně brzdového asistentu, asistent pro rozjezd do kopce, ABS, EDS, ASR, MSR
- ISOFIX pro upevnění dětské sedačky v 1. řadě sedadel za řidičem a spolujezdcem
- Kontrola poklesu tlaku vzduchu v pneumatikách
- Kotoučové brzdy na všech kolech
- Kryty vnějších zpětných zrcátek:
  - madlo a kliky dveří černé
- Mřížka chladiče:
  - nelakovaná
  - jedna chromovaná lišta
- Multikolizní brzda
- Nárazník vozu - šedý
- Nářadí a zvedák
- Nástupní schůdek v kabině a prostoru pro cestující/nákladovém prostoru
- Obložení dveří plastem
- Odkládací box ve dveřích kabiny s držákem na nápoje
- Odkládací přihrádka s krytem:
  - uzamykatelná
- Osvětlení nástupního schůdku v prostoru pro cestující
- Paket "Kombi":
  - gumová podlaha v kabině řidiče a prostoru pro cestující/nákladovém prostoru
  - topení v kabině řidiče a v prostoru pro cestující s mechanickou regulací
  - přehříváč motoru (pouze pro diesel)
  - osvětlení nástupního schůdku v prostoru pro cestující
- Palivová nádrž 70 l (diesel)
- Pevná okna v prostoru pro cestující:
  - vzadu vpravo
- Pevná okna v prostoru pro cestující:
  - vzadu vlevo
- Plnohodnotné rezervní kolo ocelové
- Pneumatiky 205/65 R16 C 107/105 T s optimalizovaným valivým odporem
- Polovysoké obložení bočních stěn z tvrdých desek
- Posuvné dveře v nákladovém prostoru/prostoru pro cestující:
  - vpravo
- Potahy sedadel "Austin" látkové
- Prachový a pylový filtr
- Prodloužená záruka výrobce 2+2 /200 000:
  - 2 + 2 roky / 200 000 km
  - platí co nastane dříve
  - záruka se vztahuje na vozidlo ve stavu, ve kterém opouští výrobní závod
  - nevztahuje se na součásti vozu, které byly na vozidlo namontovány nebo umístěny dodatečně (úpravy, příslušenství)
- Příprava pro rádio:
  - anténa integrovaná ve vnějším zpětném zrcátku
  - 2 reproduktory vpředuUpozornění: Příprava pro rádio není kompatibilní se žádným rádiem z nabídky Originálního příslušenství Volkswagen®. Kompatibilní pouze s navigací RMT400N.
- Servořízení s výškově a sklonově nastavitelným tříramenným volantem
- Start-Stop:
  - BlueMotion Technology
  - s rekuperací brzdného účinku
- Středové kryty kol
- Tažné oko vpředu a vzadu
- Tepelně izolující přední sklo
- Topení s mechanickou regulací v kabině řidiče
- Travel & comfort system: Základní modul pro držáky:
  - uchycení na vzpěry hlavových opěrek
  - obj. číslo 000061122
- Úchytná oka v podlaze:
  - 6 ok u krátkého rozvoru
  - 8 ok u dlouhého rozvoru
- Vnější zpětné zrcátko levé:
  - asférické
- Vnější zpětné zrcátko pravé:
  - konvexní
- Vnitřní ochrana nákladové hrany plastová
- Vnitřní stropní osvětlení
- Vyhřívání zadní okno
- Výškově nastavitelné opěrky hlavy
- Zadní křídlové dveře prosklené:
  - vyhřívání