

SMLOUVA O DÍLO

na provedení stavebních prací (dále jen „smlouva“)

pořadové číslo objednatele:160/2027.....

pořadové číslo zhotovitele: 1805

Název veřejné zakázky:

Čáslav – Oprava mostu 1-MK-7a-M6 v ul. Tyršova a mostu 1-MK-11b-M1 v ul. Chotusická

OBJEDNATEL:

Město Čáslav

Sídlo: Nám. J. Žižky z Trocnova 1, 286 01 Čáslav
IČ: 00236021
DIČ: CZ00236021
zastoupené: Ing. Jaromírem Strnadem, starostou města

Zástupce/oprávněný pracovník ve věcech technických:

(dále jen „objednatel“)

ZHOTOVITEL:

Název: KLOPFEN a.s.
Sídlo: Pitterova 2855/9, Žižkov, 130 00 Praha 3
IČ: 282 22 695
DIČ: CZ28222695

zapsaný v obchodním rejstříku vedeném Městským soudem v Praze pod sp. zn. (oddíl, vložka) B 13752

bankovní spojení:
č. účtu:
zastoupený:

(dále jen „zhotovitel“)

Objednatel a zhotovitel uzavírají podle § 2586 a násl. zákona č. 89/2012 Sb., občanský zákoník, tuto smlouvu o dílo:

1 PŘEDMĚT PLNĚNÍ

Zhotovitel se touto smlouvou zavazuje provést pro objednatele řádně a včas, na svůj náklad a nebezpečí veřejnou zakázku s názvem „Čáslav – Oprava mostu 1-MK-7a-M6 v ul. Tyršova a mostu 1-MK-11b-M1 v ul. Chotusická“ (dále „dílo“) a objednatel se zavazuje za

provedené dílo zaplatit zhotoviteli cenu ve výši a za podmínek sjednaných touto smlouvou. Pro vyloučení pochybností se stanoví, že plnění, resp. splnění závazku zhotovitele popsaného výše v tomto odstavci se v této smlouvě označuje rovněž jako „provádění“, resp. „provedení díla“ zhotovitelem.

Dílo bude provedeno v rozsahu, způsobem a v jakosti stanovené:

- touto smlouvou,
- nabídkou zhotovitele včetně oceněného soupisu jednotlivých položek a prací,
- obecně závaznými právními předpisy, ČSN, EN, metodikami výrobců, pokud neodporují ČSN a EN a veškerými písemnými pokyny a podklady předanými objednatelem zhotoviteli podle této smlouvy a případnými pozdějšími změnami výše uvedené projektové dokumentace, které byly vyvolány potřebami zjištěnými v průběhu provádění díla, jeho zkoušení a uvádění do provozu anebo z důvodu rozhodnutí či opatření orgánu státního stavebního dohledu, příp. jinými orgány příslušnými ke kontrole staveb či jinými okolnostmi smluvními stranami nepředvídatelnými, rozhodnutím resp. vyjádřením veřejnoprávních orgánů, výsledky kontrolních dnů a provádění zkoušek s tím, že je objednatel oprávněn upravit způsob provádění díla.

Dílo zahrnuje provedení, dodání a zajištění všech činností, prací, služeb, věcí a dodávek nutných k dokončení díla, a to zejména:

- úplné a kvalitní provedení díla,
- zařízení staveniště, jeho zřízení, odstranění, zajištění, zabezpečení a napojení na inženýrské sítě včetně nákladů spojených s užíváním veřejného prostranství,
- zajištění vytýčení inženýrských sítí (tras technické infrastruktury) podle podmínek jejich správců, a to před zahájením zemních prací na staveništi, včetně jejich písemného předání jednotlivým správcům po ukončení prací, pokud je to potřebné,
- likvidace stavebního odpadu, jeho uložení na řízenou skládku, ekologická likvidace nebo jiná likvidace v souladu se zákonem č. 185/2001 Sb., o odpadech a o změně některých dalších zákonů ve znění pozdějších předpisů a doložení dokladů o této likvidaci včetně úhrady poplatků za toto uložení, likvidaci a dopravu,
- zajištění ochrany proti šíření prašnosti a nadměrného hluku,
- zajištění bezpečných přechodů a přejezdů přes výkopy pro zabezpečení přístupu a příjezdu k objektům,
- zpracování a dodání všech dalších dokladů potřebných k předání díla,
- úplné vyčištění a vyklizení staveniště včetně uvedení do původního či s objednatelem dohodnutého stavu,
- provedení závěrečného úklidu staveniště dle této smlouvy,
a to vše v místě provádění díla, nevyplývá-li to z povahy věc jinak.

Zhotovitel se zavazuje zajistit, aby při provádění díla nedošlo ke škodám na majetku, zdraví, životech, přírodě ani na životním prostředí.

Veškeré práce budou provedeny s odbornou péčí dle platných právních předpisů. Zhotovitel se zavazuje zajistit vlastním nákladem provedení všech potřebných technických či jiných zkoušek potřebných pro realizaci a řádné užívání díla, pokud je jejich provedení obecně závaznými právními předpisy požadováno (např. vydání kladného kolaudačního rozhodnutí, technické (dílčí) zkoušky jednotlivých komponentů díla), a to tak, aby byly vykonány nejpozději 2 dny před lhůtou dokončení díla uvedenou v bodě 4.2. Objednatel se zavazuje poskytovat k tomu zhotoviteli potřebnou součinnost.

2 PODMÍNKY ZHOTOVOVÁNÍ DÍLA

Zhotovitel se zavazuje zhotovit dílo svým jménem a na vlastní zodpovědnost i nebezpečí.

Korespondence a platební doklady, které budou objednateli zasílány zhotovitelem, musí být označeny číslem smlouvy objednatele, příp. zhotovitele a názvem veřejné zakázky. Neoznačenou korespondenci a platební doklady má objednatel právo vrátit zhotoviteli.

Požadovaná kvalita a způsob její kontroly musí být provedeny v souladu se zadávací dokumentací, příp. vyjádřeními správců sítí a dotčených orgánů státní správy.

Domnívá-li se zhotovitel, že pro řádné provádění prací existují překážky, musí to neprodleně písemně ohlásit objednateli. Opomene-li toto oznámení, může uplatnit jen ty okolnosti, které byly objednateli známy včetně jejich účinků.

Zhotovitel je povinen respektovat trasy rozvodů a instalací, které nebudou stavbou dotčeny či měněny. Zhotovitel je povinen si před zahájením prací opatřit informace o stávajících inženýrských sítích a rozvodech, které procházejí stavbou, aby nedošlo k jejich poškození. V opačném případě poškození inženýrských sítí a rozvodů půjde k tíži zhotovitele.

3 PŘEDÁNÍ STAVENIŠTĚ

K předání a převzetí staveniště objednatel písemně vyzve zhotovitele. Ve výzvě objednatel uvede maximální lhůtu pro předání a převzetí staveniště. Tento termín je zhotovitel povinen respektovat a vyvinout potřebnou součinnost ke zdárnému předání a převzetí staveniště za účelem provedení díla.

4 DOBA PLNĚNÍ

Kompletní dokončení díla: max. do 3 měsíců od předání a převzetí staveniště.

Kompletním dokončením díla se rozumí dokončení díla včetně jeho předání bez vad a nedodělků oboustranně potvrzeným předávacím protokolem.

Lhůty provádění budou prodlouženy:

- jestliže překážky v provádění díla zavinil výhradně objednatel,
- jestliže přerušení prací bylo zaviněno vyšší mocí, nebo jinými okolnostmi nezaviněnými zhotovitelem, zejména nepříznivými klimatickými podmínkami, které mají vliv na technologii a kvalitu prací.

5 CENA

Cena za provedení díla podle této smlouvy je cenou určenou podle rozpočtu, který je součástí nabídky zhotovitele, jež tvoří přílohu č. 1 této smlouvy (dále jen „rozpočet“). Tento rozpočet se považuje za rozpočet závazný, úplný a tvořící nedílnou součást této smlouvy.

Cena za provedení díla podle rozpočtu bez DPH	činí	1 849 790,00
DPH ve výši 21%	činí	388 456,00
Cena za provedení díla podle rozpočtu včetně DPH	činí	2 238 246,00

Tato celková cena je fixní, konečnou a závaznou cenou za provedení díla. Rovněž jednotkové ceny uvedené v rozpočtu, ze kterých se celková cena skládá, jsou fixní, konečné a závazné.

Jestliže zhotovitel zjistí v průběhu prací nové skutečnosti ovlivňující rozpočet, oznámí to bezodkladně písemně objednateli.

Cena určená dle rozpočtu podle bodu 5.1 této smlouvy může být zpřesněna nebo upravena jen dohodou mezi objednatelem a zhotovitelem za podmínek stanovených touto smlouvou.

Požaduje-li objednatel písemně nebo vyplývá-li z objednávky vyžádané změny projektu odlišné provedení prací od popisu nebo od kvalitativních podmínek obsažených v zadávací dokumentaci, musí být před jejich prováděním dohodnuta odpovídající cena. O výsledné částky, které vyplnou z ocenění těchto prací, bude pak formou dodatku ke smlouvě zvýšena nebo snížena cena sjednaná ve smlouvě.

Bude-li objednatelem vyžadováno provedení prací, které nejsou obsaženy v zadávací dokumentaci stavby (vícepráce), musí na tuto skutečnost zhotovitele upozornit před zahájením těchto prací. V tomto případě musí být dohodnuta nová cena před jejich zahájením.

Veškeré vícepráce, které zhotovitel provede nad rozsah předmětu této smlouvy po případném zpřesnění rozpočtu nebo zadávací dokumentace bez výzvy nebo souhlasu objednatele, které nejsou v souladu s touto smlouvou, hradí zhotovitel.

Výše DPH se bude řídit předpisy platnými v době realizace díla.

6 PLATEBNÍ PODMÍNKY

Objednatel nebude poskytovat zálohy.

Provedené práce budou fakturovány měsíčně na základě zjišťovacího protokolu – soupisu provedených prací a dodávek – odsouhlaseného a podepsaného pověřenou osobou objednatele. Faktura musí obsahovat náležitosti daňového dokladu, název veřejné zakázky a pořadové číslo smlouvy o dílo.

Úhrada bude provedena na základě faktury s příloženým zjišťovacím protokolem dle bodu 6.2 vystavené zhotovitelem a odsouhlasené objednatelem. Splatnost faktury je 30 kalendářních dnů od jejího doručení objednateli. Námitky proti údajům uvedeným ve faktuře může objednatel uplatnit do konce lhůty její splatnosti s tím, že ji odešle zhotoviteli s uvedením výhrad. Tímto okamžikem se zastaví lhůta splatnosti. Od okamžiku doručení opravené faktury objednateli běží nová lhůta splatnosti faktury. Objednatel uhradí fakturu bezhotovostním převodem na bankovní účet zhotovitele, přičemž cena a její jednotlivé části se považují za zaplacené řádně a včas, je-li poslední den lhůty splatnosti odepsána částka z účtu objednatele ve prospěch účtu zhotovitele.

Fakturu uvedenou v bodě 6.2 je zhotovitel oprávněn vystavit pouze na základě oběma stranami písemně odsouhlaseného zjišťovacího protokolu bez vad provedených prací a komponentů díla, přičemž cena prací a komponentů musí v jednotlivých položkách přesně odpovídat údajům obsaženým v rozpočtu podle bodu 5.1. Pouze takto oboustranně odsouhlasené práce, komponenty a jejich cenu je zhotovitel oprávněn objednateli fakturovat. K faktuře obsahující práce, komponenty či cenu neodsouhlasenou shora uvedeným postupem se nepřihlíží a objednatel není povinen v ní fakturovanou částku uhradit.

Úrok z prodlení při neplacení ze strany objednatele činí 0,05 % z nezaplacené částky za každý den prodlení.

Objednatel upozorňuje zhotovitele, že je plátcem DPH. Na předmětné stavební práce se nevztahuje režim přenesené daňové povinnosti, dle ustanovení § 92a) a § 92e) zákona č. 235/2004 Sb., o dani z přidané hodnoty. Daňový doklad bude vystaven včetně DPH v platné sazbě.

7 ZÁRUČNÍ PODMÍNKY, ODPOVĚDNOST ZA VADY

Zhotovitel zodpovídá za to, že předmět díla bude proveden v souladu s touto smlouvou, projektovou dokumentací, platnými českými normami a předpisy a požadavky objednatele, že technická řešení a navržená zařízení budou v souladu s požadovanými parametry, uvedenými v předaných podkladech.

Zhotovitel poskytuje na zhotovené dílo záruku v délce trvání 60 měsíců.

Záruka počíná běžet dnem protokolárního předání a převzetí díla bez vad a nedodělků. Objednatel se zavazuje, že případnou reklamaci vady díla uplatní bezodkladně po jejím zjištění písemnou formou a navrhne přiměřenou lhůtu k jejímu odstranění.

Zhotovitel se zavazuje začít s odstraňováním případných vad díla nejpozději do 14 dnů od uplatnění oprávněné reklamace objednatelem a vady odstranit v co nejkratším technicky možném termínu. Termín odstranění vad se dohodne písemnou formou. Jestliže zhotovitel v této lhůtě vadu neodstraní, je objednatel oprávněn dát vadu na jeho náklady odstranit.

Do odstranění vady nemusí objednatel platit část ceny za provedení díla odhadem přiměřeně odpovídající jeho právu na slevu.

8 SPOLUPŮSOBENÍ A PODKLADY OBJEDNATELE

Objednatel předá zhotoviteli dokumentaci potřebnou k provedení díla (projektová dokumentace, pravomocná rozhodnutí a povolení apod.) při podpisu této smlouvy, případně v jiném oboustranně dohodnutém termínu, maximálně však v termínu předání a převzetí staveniště.

Objednatel stanovil v záhlaví smlouvy jména osob pověřených kontrolou práce zhotovitele a převzetím dokončeného díla, písemně, zápisem do stavebního deníku při předání staveniště.

Vykazují-li práce zhotovitele nedostatky nebo odporují-li smlouvě, musí je zhotovitel nahradit pracemi bezvadnými. Pokud zhotovitel v přiměřené lhůtě vady neodstraní, může objednatel od smlouvy odstoupit.

Objednatel si vyhrazuje právo měnit zadávací dokumentaci, případně vypustit provedení některých prací. Je však povinen řešit cenové otázky a případně i lhůtu provádění díla.

9 POVINNOSTI ZHOTOVITELE

Zhotovitel bude dodržovat všeobecné podmínky bezpečnosti práce a požární ochrany. Dnem předání staveniště zhotovitel přebírá v plném rozsahu odpovědnost za vlastní řízení prací, dodržování předpisů o bezpečnosti práce a ochrany zdraví, za zachování pořádku na staveništi.

Zhotovitel dále bude dodržovat zákon č. 185/2001 Sb. a veškeré předpisy platné pro odpadové hospodářství a nakládání s odpady.

Zhotovitel bude při plnění předmětu této smlouvy postupovat s odbornou péčí. Zavazuje se dodržovat všeobecně závazné směrnice, předpisy, technické normy a podmínky této smlouvy. Zhotovitel se bude řídit výchozími podklady objednatele, jeho pokyny, zápisy a dohodami oprávněných pracovníků smluvních stran, kteří jsou uvedeni v záhlaví smlouvy, rozhodnutími a vyjádřeními dotčených orgánů státní správy.

Zhotovitel zaručuje, že inženýrské postupy, prostředky atd. používané pro zhotovení a provoz díla buď vlastní, nebo je oprávněn je používat bez porušení práv třetích stran. Zhotovitel se zavazuje zprostit objednatele jakékoliv odpovědnosti a žalob vyplývajících

z používání takovýchto postupů, projektů atd. ve spojení se zhotovením a provozem díla podle této smlouvy.

Zhotovitel zabezpečí na vhodném místě na staveništi instalaci viditelného označení stavby s označením základních údajů stavby.

Zhotovitel je povinen vybudovat objekty zařízení staveniště tak, aby jejich výstavbou nevznikly žádné škody na sousedních objektech a pozemcích. Po ukončení realizace díla uvede zhotovitel staveniště do původního stavu. Povolení k užívání a vybudování objektů zařízení staveniště si zajistí zhotovitel. Náklady na vybudování, udržování a odklizení objektů zařízení staveniště jsou zahrnuty v ceně.

Zhotovitel je povinen zajistit si pro potřeby stavby zřízení staveništních připojení se samostatným měřením na stávající rozvody inženýrských sítí.

Zhotovitel je povinen využívat veřejné komunikace jen v souladu s platnými předpisy. Pokud vzniknou jejím užíváním škody, odpovídá za ně přímo zhotovitel.

Před zakrytím prací a konstrukcí, kdy nebude možno dodatečně zjistit jejich rozsah nebo kvalitu, je zhotovitel povinen včas a prokazatelně vyzvat zástupce objednatele k provedení kontroly. V opačném případě je zhotovitel povinen zakryté práce odkrýt na vlastní náklady.

Vzhledem ke skutečnosti, že práce budou probíhat ve frekventovaném koridoru, je zhotovitel povinen:

- tuto skutečnost respektovat a při provádění prací postupovat v tomto směru zvláště ohleduplně a opatrně a zajistit, aby provádění díla v co nejmenší míře omezovalo okolí staveniště,
- zajistit, aby provádění díla neobtěžovalo třetí osoby a okolní prostory zejména hlukem, pachem, emisemi, prachem, vibracemi a exhalacemi nad míru přiměřenou poměrům,
- prostor staveniště řádně zabezpečit tak, aby nedošlo ke zranění osob,
- zajistit, aby provádění díla nemělo nepříznivý vliv na životní prostředí včetně minimalizace negativních vlivů na okolí staveniště,
- práce realizovat tak, aby nedošlo k poškození stávajících objektů, případná škoda jde k tíži zhotovitele,
- zajistit, aby provádění díla bylo zabezpečeno pro činnost každé profese odborným dozorem zhotovitele, který bude garantovat dodržování technologických postupů, totéž platí pro práce poddodavatelů.

10 PŘEDÁNÍ DÍLA

Objednatel se zavazuje, že řádně dokončené dílo převezme a zaplatí za jeho zhotovení dohodnutou cenu.

Zhotovitel splní svou povinnost řádně provést a dokončit dílo tím, že ukončí stavební práce, úspěšně provede individuální zkoušky předepsané zvláštními předpisy, závaznými normami a projektovou dokumentací a předá příslušné doklady a ukončené dílo objednateli.

Zhotovitel odevzdá a objednatel přejímá dílo v rozsahu předmětu veřejné zakázky. Nedokončené dílo nebo jeho část není objednatel povinen převzít. Za řádně provedené a dokončené dílo je považováno vyzkoušené dílo zhotovené v rozsahu, o parametrech a s vlastnostmi stanovenými touto smlouvou, tj. dílo kompletní a funkční a splňující jakostní a funkční parametry stanovené touto smlouvou a předané objednateli.

Splněním dodávky stavby se rozumí úplné dokončení stavby, její vyklizení a podepsání posledního zápisu o předání a převzetí stavby, předání dokladů o předepsaných zkouškách a revizích, zápisy o prověření prací a konstrukcí zakrytých v průběhu prací a o smontovaném zařízení. Náležitosti zápisů musí být stejné jako u zápisů o provedených zkouškách.

Zhotovitel vyzve pověřeného pracovníka objednatele k převzetí dokončeného díla 3 dny předem.

O předání a převzetí ukončeného díla bude sepsán Zápis o předání a převzetí díla. Povinnost dodat je splněna řádným předáním a převzetím díla. Povinnost odebrat je splněna prohlášením objednatele o tom, že dílo přejímá, uvedeném v Zápisu o předání a převzetí díla.

Smluvní strany v souladu s ust. § 2628 občanského zákoníku sjednaly, že ojedinělé vady či nedodělky, které samy o sobě ani ve spojení s jinými nebrání užívání díla funkčně nebo esteticky, nejsou důvodem k odmítnutí převzetí díla. Seznam těchto vad či nedodělků bude uveden v Zápisu o předání a převzetí díla včetně data, do kterého budou tyto vady a nedodělky odstraněny. Po odstranění vad a nedodělků díla bude sepsán Dodatek k Zápisu o předání a převzetí díla, ve kterém bude uvedeno odstranění vad nebo nedodělků.

Zhotovitel nese nebezpečí škody na díle až do doby podepsání Zápisu o předání a převzetí objednatel, kdy vlastnické právo přechází na objednatele.

11 VYKLIZENÍ STAVENIŠTĚ

Zhotovitel vyklidí staveniště do 10 dnů po předání díla a odstranění všech vad a nedodělků.

12 VLASTNICKÉ PRÁVO

Objednatel se stává vlastníkem zhotoveného díla po jeho protokolárním předání a převzetí.

13 SMLUVNÍ POKUTY

V případě prodlení zhotovitele s řádným provedením a předáním díla v termínu dle smlouvy o dílo, postihuje objednatel zhotovitele smluvní pokutou ve výši 1.500 Kč za každý den prodlení.

V případě prodlení zhotovitele s termínem vyklizení staveniště, postihuje objednatel zhotovitele smluvní pokutou ve výši 1.500 Kč za každý den prodlení.

V případě prodlení zhotovitele s termínem dodatečné lhůty poskytnuté objednatelem nebo dohodnuté smluvními stranami pro odstranění vad a nedodělků zjištěných při předání a převzetí díla nebo jeho části nebo v průběhu záruční doby, postihuje objednatel zhotovitele smluvní pokutou ve výši 1.000 Kč za každý den prodlení.

V případě porušení předpisů týkajících se BOZP (zejména zákona č. 309/2006 Sb., stavební zákon, nařízení vlády č. 591/2006 Sb., o bližších minimálních požadavcích na bezpečnost a ochranu zdraví při práci na staveništích, a zákona č. 262/2006 Sb., zákoník práce, ve znění pozdějších předpisů) postihuje objednatel zhotovitele smluvní pokutou ve výši 1.000 Kč za každý prokazatelně zjištěný případ.

Smluvní pokutou není dotčeno právo objednatele na náhradu škody, kterou zhotovitel způsobil objednateli nesplněním svých povinností vyplývajících z obecně závazných předpisů či z této smlouvy.

Zhotovitel je povinen uhradit smluvní pokutu do 30 dnů po obdržení faktury vystavené objednatelem.

14 ZVLÁŠTNÍ UJEDNÁNÍ

Zhotovitel prohlašuje, že mu bylo uděleno oprávnění k provádění činností, které jsou předmětem této smlouvy. Zhotovitel neprodleně oznámí objednateli jakoukoli změnu týkající se autorizovaných osob nebo živnostenského oprávnění zhotovitele. V případě více jak desetidenního prodlení zhotovitele se splněním konečného termínu provedení díla nebo pokud bude z jiných skutečností zjevné, že zhotovitel z důvodů na své straně dílo nedokončí ve sjednaném termínu, může objednatel od této smlouvy odstoupit. Objednatel je oprávněn od této smlouvy odstoupit také tehdy, pokud zhotovitel provádí dílo v rozporu s touto smlouvou a nezjedná nápravu ani do 10 dnů poté, co k tomu byl objednatelem vyzván.

Smluvní strany souhlasí se zveřejněním smlouvy v registru smluv na webových stránkách Portálu veřejné správy v souladu se zákonem č. 340/2015 o zvláštních podmínkách účinnosti některých smluv, uveřejňování těchto smluv a o registru smluv

(zákon o registru smluv), zveřejnění zajistí objednatel. Zhotovitel prohlašuje, že skutečnosti uvedené v této smlouvě nepovažuje za obchodní tajemství ve smyslu ust. § 504 zákona č. 89/2012 Sb., občanského zákoníku.

Zhotovitel souhlasí se zpracováním svých osobních údajů objednatelem ve vztahu k zákonu č. 106/1999 Sb., o svobodném přístupu k informacím, ve znění pozdějších předpisů, a uchováním osobních dat, které budou použity v souladu se zákonem č. 101/2000 Sb., o ochraně osobních údajů, ve znění pozdějších předpisů, a o změně některých zákonů, ve znění pozdějších předpisů.

Zhotovitel si je vědom, že v souladu s ustanovením § 2 písm. e) zákona č. 320/2001 Sb., o finanční kontrole ve veřejné správě a o změně některých zákonů (zákon o finanční kontrole) ve znění pozdějších předpisů, je povinen spolupůsobit při výkonu finanční kontroly.

15 ZÁVĚREČNÁ USTANOVENÍ

Smlouva je vypracována ve čtyřech vyhotoveních. Každá ze smluvních stran obdrží dvě vyhotovení.

Pokud není touto smlouvou stanoveno jinak, řídí se vztahy účastníků obecně závaznými předpisy České republiky.

Tato smlouva nabývá platnosti v den jejího podpisu oprávněnými zástupci obou smluvních stran a účinnosti nejdříve dnem uveřejnění v registru smluv (viz bod 15.2 této smlouvy).

Měnit nebo doplňovat text této smlouvy je možné jen formou písemných dodatků, které budou platné, jestliže budou řádně potvrzené a podepsané oprávněnými zástupci obou smluvních stran. Ostatní ujednání pracovníků obou smluvních stran týkající se realizace akce se považují jen za přípravné jednání.

Nedílnou součástí této smlouvy tvoří jako příloha této smlouvy oceněný soupis prací a dodávek (smluvní rozpočet).

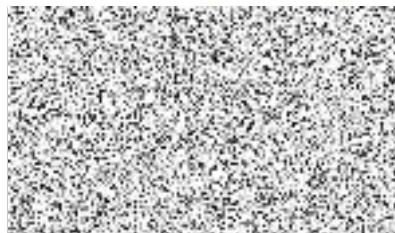
Obě smluvní strany potvrzují autentičnost této smlouvy a prohlašují, že si smlouvu přečetly, s jejím obsahem souhlasí a že smlouva byla sepsána na základě pravdivých údajů, z jejich pravé a svobodné vůle a nebyla uzavřena v tísni ani za jinak jednostranně nevýhodných podmínek, což stvrzují svým podpisem, resp. podpisem svého oprávněného zástupce.

Uzavření této smlouvy bylo schváleno usnesením Rady města Čáslavi č. 310/2018 ze dne 16.07.2018.

V Čáslavi dne 15.7.2018

V Praze dne 19.7.2018

Objednatel:



Most 1-MK-7a-M6

OCENĚNÍ SOUPIS PRACÍ

Příloha k formuláři pro ocenění nabídky

ROZSAH, POPIS ZÁVAD A NÁVRH NA OPATŘENÍ

CÚ 2016

Číslo a název SO:

Most 1-MK-7a-M6

Poř. č.pol	Kod Položky	Název položky	Měrná jednotka	Počet Jednotek	Cena	
					jednotková	celkem
1.	2.	3.	4.	5.	6.	7.
VŠEOBECNÉ POLOŽKY:						
1	014132	Poplatek za skládku typ S-NO poplatky za uložení materiálů se živíciemi a pojivy na asfaltové bázi - skládka dle zadávacích podmínek v režii dodavatele s poplatkem a evidencí. U izolace nosné konstrukce případné uložení dehtové izolace s poplatkem.	t	60,00	420,00	25 200,00
2	014122	Poplatek za skládku typ S-OO poplatky za uložení stavebních sutí a kamene - skládka dle zadávacích podmínek v režii dodavatele s poplatkem a evidencí.	t	10,00	390,00	3 900,00
3	02720	Pomocné práce zřízení regulaci a ochranu dopravy Veškeré práce související s řízením dopravy na komunikaci převáděné tímto objektem a případně na komunikacích pod mostem. DIO se předpokládá dle TP 66 - Zásady pro označování pracovních míst na komunikaci PK Kompletní projednání, odsouhlasení a zajištění stanovení k DIO dle požadavku a návrhu dodavatele. Kompletní práce montáž, nájem po celou dobu realizace akce a demontáž. Vše z inventáře dodavatele.	Kč	1,00	95 000,00	95 000,00
4	02730	Pomocné práce zřízení nebo zajištění inženýrských sítí Kompletní práce související se zajištěním a ochrany stávajících inženýrských sítí. Zajišťuje i vyjádření a vytyčení polohy a existence inženýrských sítí. celkem soubor	Kč	1,00 1,00	16 500,00	16 500,00
5	02910	Ostatní požadavky – geodetické zaměření při stavbě vytyčovací práce + cena za vytyčení prostorové polohy stavby před jejím zahájením odborně způsobilými osobami. Kompletní geodetické práce na vytyčení vytyčovaných bodů definovaného objektu v rozsahu PD a TKP. Cena za zaměření skutečného provedení stavby výškopisné i polohopisné. Celkem rozsah dle požadavku dle PD a požadavku objednatele.	Kč	1,00	25 000,00	25 000,00
6	02943	Ostatní požadavky – vypracování dokumentace dokumentace bude požadovaná (počet výtisků, paré a CD v el. podobě dle požadavku PD, dodavatele a objednatele) objednatel vč. dokumentace v elektronické podobě 1x CD cena za vypracování - RDS (realizační dokumentace stavby) včetně včetně plánu údržby mostu	Kč	1,00	85 000,00	85 000,00

7	02940	Ostatní požadavky – vypracování dokumentace dokumentace bude požadovaná v (počet výtisků, paré a CD v el. podobě dle požadavku PD, dodavatele a objednatele) objednatel včetně dokumentace v elektronické podobě Zahrnuje i práce s kompletní závěrečnou zprávou, její projednání, odsouhlasení dle požadavku objednatele. V tištěné a elektronické podobě. cena za zpracování - DSPS (dokumentace skutečného provedení stavby) - dokumentace bude vypracována dle požadavku objednatele v aktualizovaném znění	Kč	1,00	35 000,00	35 000,00
VŠEOBECNÉ POLOŽKY CELKEM:			Kč			285 600,00
ZEMNÍ PRÁCE:						
8	11120	Odstranění křovin komplet odstranění včetně dopravy dřevin do vzdálenosti dle určení dodavatele a spáleno nebo štěpkování <i>Kompletní odstranění a likvidace v režii dodavatele.</i> <i>Celkem odstranění křovin i dřevin v této ploše komplet.</i> celkem plocha	m ²	20,0	363,00	7 260,00
				0,00		
9	11372	Frézování vozovek asfaltových <i>Komplet včetně manipulace, dopravy a uložení na předepsané skládce.</i> <i>Položka nezahrnuje poplatek za uložení a zahrnuje uložení na skládku.</i> celkem kubatura 50*9*0,05.....	m ³	22,50	2 432,00	54 720,00
				0,00		
ZEMNÍ PRÁCE CELKEM:			Kč			61 980,00
ZÁKLADY:						
ZÁKLADY CELKEM:			Kč			0,00
SVISLÉ KONSTRUKCE:						
SVISLÉ KONSTRUKCE CELKEM:			Kč			0,00
VODOROVNÉ KONSTRUKCE:						
VODOROVNÉ KONSTRUKCE CELKEM:			Kč			0,00
KOMUNIKACE:						
10	572121	Uzavírací nátěr celkem kubatura	m ²	450,0	135,00	60 750,00
				0,00		
11	574B34	Asfaltový beton pro brusné vrstvy modifikovaný ACO 11+ a 11S TL 40MM	m ²	450,0	385,00	173 250,00

		celkem ACO 11+ tl 40 mm celkem kubatura			0,00		
		KOMUNIKACE CELKEM:	Kč				234 000,00
		POVRCHOVÉ ÚPRAVY:					
		POVRCHOVÉ ÚPRAVY CELKEM:	Kč				0,00
		PRÁCE PSV					
		PRÁCE PSV CELKEM:	Kč				0,00
		POTRUBÍ:					
		POTRUBÍ CELKEM:	Kč				0,00
		OSTATNÍ KCE. A PRÁCE:					
11	94390	Prostorové pracovní lešení přes 3 kPa celkem kubatura	m ³ op	320,0 0,00	562,00		179 840,00
12	96616	Vybourání konstrukci ze železobetonu s odvozem Včetně odvozu a uložení na skládku dle požadavku PD a objednatele do dodavatelem určené vzdálenosti. celkem kubatura	m ³	3,0 0,00	8 950,00		26 850,00
		OSTATNÍ KCE. A PRÁCE CELKEM:	Kč				206 690,00
		CELKEM					788 270,00
		Ostatní ve výkazu nspecifikované práce					
		Vícepráce					
		Vícepráce celkem	Kč				0,00
		Měněpráce					
		Měněpráce celkem	Kč				0,00
Celkem		cena bez DPH	Kč				788 270,00
		DPH	%		21,00		165 537,00
Celkem		cena s DPH	Kč				953 807,00

Lávka 1-MK-11b-M1

OCENĚNÍ SOUPIS PRACÍ

Příloha k formuláři pro ocenění nabídky

ROZSAH, POPIS ZÁVAD A NÁVRH NA OPATŘENÍ

CÚ 2016

Číslo a název SO:

Lávka 1-MK-11b-M1

Poř. č.pol	Kod Položky	Název položky	Měrná jednotka	Počet Jednotek	Cena	
					jednotková	celkem
1.	2.	3.	4.	5.	6.	7.
		VŠEOBECNÉ POLOŽKY:				
1	014101	Poplatek za skládku poplatky za uložení zemin a přebytků výkopku - skládka dle zadávacích podmínek v režii dodavatele s poplatkem a	m ³	30,00	720,00	21 600,00
2	014122	Poplatek za skládku typ S-OO poplatky za uložení stavebních sutí a kamene - skládka dle zadávacích podmínek v režii dodavatele s poplatkem a	t	10,00	390,00	3 900,00
3	02720	Pomocné práce zřízení regulací a ochranu dopravy Veškeré práce související s řízením dopravy na komunikaci převáděné tímto objektem a případně na komunikacích pod mostem. DIO se předpokládá dle TP 66 - Zásady pro označování pracovních míst na komunikaci PK Kompletní projednání, odsouhlasení a zajištění stanovení k DIO dle požadavku a návrhu dodavatele. Kompletní práce montáž, nájem po celou dobu realizace akce a demontáž. Vše z inventáře dodavatele.	Kč	1,00	95 000,00	95 000,00
4	02730	Pomocné práce zřízení nebo zajištění inženýrských sítí Kompletní práce související se zajištěním a ochrany stávajících inženýrských sítí. Zajišťuje i vyjádření a vytyčení polohy a existence inženýrských sítí. celkem soubor	Kč	1,00 1,00	25 000,00	25 000,00
5	02851	PRŮZKUMNÉ PRÁCE DIAGNOSTIKY KONSTRUKCÍ NA POVRCHU Případný doplňkový diagnostický průzkum související s navrženým rozsahem popsaných závad. Pevnosti betonu nedestruktivně, destruktivně, pevnosti povrchových vrstev v tahu za odtrhu, diagnostika podkladních vrstev a povrchů určených k sanacím	Kč	1,00 1,00	30 000,00	30 000,00
6	02943	Ostatní požadavky – vypracování dokumentace dokumentace bude požadovaná (počet výtisků, paré a CD v el. podobě dle požadavku PD, dodavatele a objednatele) objednatel vč. dokumentace v elektronické podobě 1x CD cena za vypracování - RDS (realizační dokumentace stavby) včetně včetně plánu údržby mostu	Kč	1,00	105 000,00	105 000,00
7	02953	Ostatní požadavky - Hlavní mostní prohlídka	Kus	1,00	25 000,00	25 000,00

MPM x-xxx

		Dokumentace bude požadovaná (počet výtisků, paré a CD v el. podobě dle požadavku PD, dodavatele a objednatele) objednatelům včetně dokumentace v elektronické podobě na CD. 1. HMP včetně zadání do BMS (vše dle ČSN 73 6220, 736221 a 736222), projednání a odsouhlasení				
VŠEOBECNÉ POLOŽKY CELKEM:			Kč			305 500,00
ZEMNÍ PRÁCE:						
8	11120	Odstranění křovin komplet odstranění včetně dopravy dřevin do vzdálenosti dle určení dodavatele a spáleno nebo štěpkování Kompletní odstranění a likvidace v režii dodavatele. Celkem odstranění křovin i dřevin v této ploše komplet. celkem plocha	m ²	20,0	210,00	4 200,00
				0,00		
9	11511	Čerpání vody do 500 l/min celkem kubatura	hod	150,0	390,00	58 500,00
10	12273	Odkopávky a prokopávky obecné tř. I. Třída těžitelnosti je uvažována dle ČSN 73 3050. Tato třída těžitelnosti odpovídá třídě I. dle ČSN 73 6133 a TKP 4- 2005. položka nezahrnuje poplatek za uložení a zahrnuje uložení na skládku, poplatek za uložení v položce 0141**** celkem kubatura	m ³	10,0	1 650,00	16 500,00
				0,00		
11	13273	Hloubení rýh šířky do 2,0m paž i nepaž tř. I Třída těžitelnosti je uvažována dle ČSN 73 3050. Tato třída těžitelnosti odpovídá třídě I. dle ČSN 73 6133 a TKP 4- 2005. Uložení není zahrnuto v položce. Zahrnuto v položce 17120, poplatek za uložení v samostatné položce 0141** celkem kubatura	m ³	12,0	1 650,00	19 800,00
				0,00		
12	17481	Zásyp jam a rýh z nakupovaných materiálů celkem použita vhodná stávající zemina v místě vybourání stávajícího mostu celkem kubatura	m ³	3,0	980,00	2 940,00
				0,00		
13	17780	Zemní hrázky z nakupovaných materiálů celkem kubatura	m ³	3,0	3 800,00	11 400,00
				0,00		
ZEMNÍ PRÁCE CELKEM:			Kč			113 340,00
ZÁKLADY:						
14	261513	Vrty pro kotvy tř V do 20 mm	m	80,0	2 305,00	184 400,00

		Položka bude čerpána po souhlasu objednatele. Injektáž bude provedena buď z cementových pojiv, nebo z chemických pojiv dle TeP dodavatele s odsouhlasením objednatelem, TDI a AD. celkem kubatura						
							0,00	
15	281661	Injektování nízkotlaké z cementových pojiv na povrchu Položka bude čerpána po souhlasu objednatele. Injektáž bude provedena buď z cementových pojiv, nebo z chemických pojiv dle TeP dodavatele s odsouhlasením objednatelem, TDI a AD. celkem kubatura	m3	55,0	2 900,00	159 500,00		
							0,00	
		ZÁKLADY CELKEM:	Kč					343 900,00
		SVISLÉ KONSTRUKCE:						
16	333215	Přezdění opěr a křídel z kamenného zdiva celkem kubatura	m ³	10,0	4 900,00	49 000,00		
							0,00	
		SVISLÉ KONSTRUKCE CELKEM:	Kč					49 000,00
		VODOROVNÉ KONSTRUKCE:						
17	451311	Podkladní a výplňové vrstvy z prostého betonu do B12,5 celkem kubatura	m ³	10,00	3 210,00	32 100,00		
							0,00	
18	451313	Podkladní a výplňové vrstvy z prostého betonu do C16/20 beton C16/20nXF1 celkem kubatura	m ³	12,00	3 310,00	39 720,00		
							0,00	
		VODOROVNÉ KONSTRUKCE CELKEM:	Kč					71 820,00
		KOMUNIKACE:						
		KOMUNIKACE CELKEM:	Kč					0,00
		POVRCHOVÉ ÚPRAVY:						
19	62665	SPÁROVÁNÍ STARÉHO ZDIVA CEMENTOVOU MALTOU celkem počet.....	m2	150,0	368,00	55 200,00		
							0,00	
		POVRCHOVÉ ÚPRAVY CELKEM:	Kč					55 200,00
		PRÁCE PSV						
		PRÁCE PSV CELKEM:	Kč					0,00
		POTRUBÍ:						
		POTRUBÍ CELKEM:	Kč					0,00

		OSTATNÍ KCE. A PRÁCE:			
20	938443	Očištění zdiva otryskáním vodou do 1000 BARŮ celkem plocha	m ²	150,00 0,00	200,00 30 000,00
21	94390	Prostorové pracovní lešení přes 3 kPa celkem kubatura	m ³ op	250,0 0,00	340,00 85 000,00
22	96613	Bourání konstrukcí z kamene na MC s odvozem Včetně odvozu a uložení na skládku dle požadavku PD a objednatele do dodavatelem určené vzdálenosti. celkem kubatura	m ³	8,0 0,00	970,00 7 760,00
OSTATNÍ KCE. A PRÁCE CELKEM:			Kč		122 760,00
CELKEM					
1 061 520,00					
Ostatní ve výkazu nespécifikované práce					
Vícepráce					
Vícepráce celkem			Kč		0,00
Méněpráce					
Méněpráce celkem			Kč		0,00
Celkem	cena bez DPH		Kč		1 061 520,00
	DPH		%	21,00	222 919,00
Celkem	cena s DPH		Kč		1 284 439,00

