

SMLOUVA O POSKYTOVÁNÍ SLUŽEB

podle § 1746 odst. 2 zákona č. 89/2012 Sb., občanský zákoník,
v platném znění (dále jen „občanský zákoník“) a § 31 zákona č. 134/2016 Sb., o zadávání
veřejných zakázek, ve znění pozdějších předpisů

č. j. objednatele: **MV-113641-11/SIK5-2017**

(dále jen „smlouva“)

ČLÁNEK 1 Smluvní strany

O2 Czech Republic a.s.

Sídlo: Praha 4, Za Brumlovkou 266/2, 140 22

IČ: 60193336

DIČ: CZ60193336

Bankovní spojení:

Číslo účtu:

Zastoupený:



zapsaný v obchodním rejstříku vedeném Městským soudem v Praze oddíl B, vložka 2322

na straně jedné jako „poskytovatel“

a

Česká republika - Ministerstvo vnitra

Sídlo: Praha 7, Nad Štolou 936/3, 170 34

IČ: 00007064

DIČ: CZ00007064

Bankovní spojení: ČNB Praha

Číslo účtu: 3605-881/0710

Zastoupený: Mgr. Bohdanem Urbanem

Kontaktní adresa:



na straně druhé jako „objednatel“

Poskytovatel a objednatel jsou společně nazýváni „smluvní strany“.

ČLÁNEK 2**Předmět plnění**

- 2.1 Předmětem plnění smlouvy je závazek Poskytovatele poskytovat objednateli službu datové konektivity pro základnové stanice radiokomunikačního systému Pegas v parametrech uvedených v Příloze č. 1 smlouvy (dále jen "Služba") a v místech plnění dle čl. 4 smlouvy.
- 2.2 Poskytovatel se zavazuje po celou dobu účinnosti této smlouvy zabezpečit řádné poskytování Služby. V případě problémů s provozem Služby nahlásí osoba objednatele oprávněná k nahlášení problémů s provozem Služby, závadu pracovníkům poskytovatele. Závady lze hlásit telefonicky na telefonní linku [REDAKCE] nebo elektronicky na e-mailovou adresu [REDAKCE]. Cena za toto případné plnění je zahrnuta v ceně dle čl. 3.1.

ČLÁNEK 3 Cena plnění, platební podmínky a fakturace

- 3.1 Ceny předmětu plnění uvedeného v čl. 2 smlouvy jsou stanoveny dohodou smluvních stran podle zákona č. 526/1990 Sb., o cenách, v platném znění takto:

Cena za zřízení Služby v trase A**0,00 Kč**

(slovy: nula korun českých) bez DPH

to jest**0,00 Kč**

(slovy: nula korun českých včetně 21% DPH)

Cena za jeden kalendářní měsíc poskytování Služby v trase A**12 242,00 Kč**

(slovy: dvanácttisícdvěstačtyřicetdva korun českých) bez DPH

to jest**14 812,82 Kč**

(slovy: čtrnácttisícosmsetdvanáct korun českých a osmdesát dva haléře) včetně 21% DPH)

Cena za kalendářní měsíc poskytování **Služby v trase A** bez DPH je stanovena jako konečná a dále nepřekročitelná a nemění se ani v případě, že poskytovateli vzniknou vícenáklady, které nejsou smlouvou postiženy. Pouze v případě, že dojde ke změně procentní sazby DPH, bude cena poskytování Služby včetně DPH vypočtena z ceny bez DPH dle platné právní úpravy.

Celková maximální cena **Služby v trase A** činí **440 712,00 Kč** (slovy: čtyřistačtyřicetisíc sedmsetdvanáct korun českých) bez DPH, tj. **533 261,52 Kč** (slovy: pětsetřicettřítisíc dvěstěšedesát jedna korun českých a padesát dva haléře) včetně 21% DPH.

Cena za zřízení Služby v trase B

0,00 Kč

(slovy: nula korun českých) bez DPH

to jest

0,00 Kč

(slovy: nula korun českých) včetně 21% DPH)

Cena za jeden kalendářní měsíc poskytování Služby v trase B

12 242,00 Kč

(slovy: dvanácttisícdvěstačtyřicetdva korun českých) bez DPH

to jest

14 812,82 Kč

(slovy: čtrnácttisícosmsetdvanáct korun českých a osmdesát dva haléře) včetně 21% DPH)

Cena za kalendářní měsíc poskytování **Služby v trase B** bez DPH je stanovena jako konečná a dále nepřekročitelná a nemění se ani v případě, že poskytovateli vzniknou vícenáklady, které nejsou smlouvou postiženy. Pouze v případě, že dojde ke změně procentní sazby DPH, bude cena poskytování Služby včetně DPH vypočtena z ceny bez DPH dle platné právní úpravy.

Celková maximální cena **Služby v trase B** činí **440 712,00 Kč** (slovy: čtyřistačtyřicettisícosmsetdvanáct korun českých) bez DPH, tj. **533 261,52 Kč** (slovy: pětsetřicettřítisícdvěstěšedesát jedna korun českých a padesát dva haléře) včetně 21% DPH.

Cena za zřízení Služby v trase C

0,00 Kč

(slovy: nula korun českých) bez DPH

to jest

0,00 Kč

(slovy: nula korun českých) včetně 21% DPH)

Cena za jeden kalendářní měsíc poskytování Služby v trase C

12 242,00 Kč

(slovy: dvanácttisícdvěstačtyřicetdva korun českých) bez DPH


to jest

14 812,82 Kč

(slovy: čtrnácttisícosmsetdvanáct korun českých) včetně 21% DPH)

Cena za kalendářní měsíc poskytování **Služby v trase C** bez DPH je stanovena jako konečná a dále nepřekročitelná a nemění se ani v případě, že poskytovateli vzniknou vícenáklady, které nejsou smlouvou postiženy. Pouze v případě, že dojde ke změně procentní sazby DPH, bude cena poskytování Služby včetně DPH vypočtena z ceny bez DPH dle platné právní úpravy.

Celková maximální cena **Služby v trase C** činí **440 712,00 Kč** (slovy: čtyřistačtyřicettisícosmsetdvanáct korun českých) bez DPH, tj. **533 261,52 Kč** (slovy: pětsetřicettřítisícdvěstěšedesát jedna korun českých a padesát dva haléře) včetně 21% DPH.

- 3.2 Poskytovatel se zavazuje po dobu platnosti smlouvy po každém dni zdanitelného plnění, kterým je vždy poslední den příslušného měsíce, vystavit fakturu za příslušný měsíc poskytování Služby. Dílčí fakturace se nepřipouští. Každá faktura musí být vyhotovena ve 2 (dvou) výtiscích (t. j. originál + kopie), vystavena do 3 (tří) dnů od data zdanitelného plnění a doručena objednateli do 8 (osmi) dnů ode dne zdanitelného plnění.
- 3.3 V případě doručení daňového dokladu v období od 10. prosince do 31. března bude cena za Služby splatná šedesát (60) dnů od doručení daňového dokladu. Součástí faktury za první měsíc poskytování Služby bude i platba za zřízení Služby. Přílohou této faktury musí být kopie „Protokolu o zřízení“ dle čl. 4.3 smlouvy.
- 3.4 Pokud poskytovatel nezačne provozování Služby první den kalendářního měsíce, bude za:
první měsíc provozování Služby fakturována poskytovatelem pouze poměrná část ceny za jeden měsíc provozování Služby, a to ode dne zahájení provozování Služby do konce kalendářního měsíce, ve kterém bylo provozování Služby zahájeno,
poslední měsíc provozování Služby fakturována poskytovatelem pouze poměrná část ceny za jeden měsíc provozování Služby, a to do dne ukončení provozování Služby. Poměrná část měsíční ceny za provozování Služby pak bude vypočtena tak, že měsíční cena za provozování Služby /počet dní v příslušném kalendářním měsíci se násobí počtem kalendářních dnů skutečného provozování Služby.
- 3.5 Faktury musí být doporučeně zaslány a doručeny na adresu:
Ministerstvo vnitra, OPITK, 
- 3.6 Faktura musí obsahovat kromě všech náležitostí daňového dokladu uvedených v § 28 zákona č. 235/2004 Sb., o dani z přidané hodnoty, ve znění pozdějších předpisů a v § 453 Občanského zákoníku i číslo bankovního účtu poskytovatele a **číslo jednacích této smlouvy.**
- 3.7 Doba splatnosti faktury činí 30 (třicet) kalendářních dní ode dne doručení faktury objednateli.
- 3.8 V případě, že faktura nebude obsahovat náležitosti dle smlouvy, nebude doručena v souladu s čl. 3.5 smlouvy, bude-li obsahovat nesprávné údaje, nebo bude-li vystavena neoprávněně, není objednatel povinen ji proplatit. Objednatel takový daňový doklad poskytovateli ve lhůtě jeho splatnosti vrátí spolu s písemným odůvodněním, proč je daňový doklad nesprávný či neoprávněný. Poskytovatel zašle po odstranění vad daňového dokladu či po vzniku svého oprávnění fakturovat objednateli daňový doklad nový s novým termínem splatnosti fakturované částky v souladu s čl. 3.7 smlouvy. Termín splatnosti faktury běží ode dne doručení opravené faktury objednateli.
- 3.9 Dnem uhrazení faktury se rozumí den odepsání řádně fakturované částky z účtu objednatele ve prospěch účtu poskytovatele.

ČLÁNEK 4

Termín a místo plnění

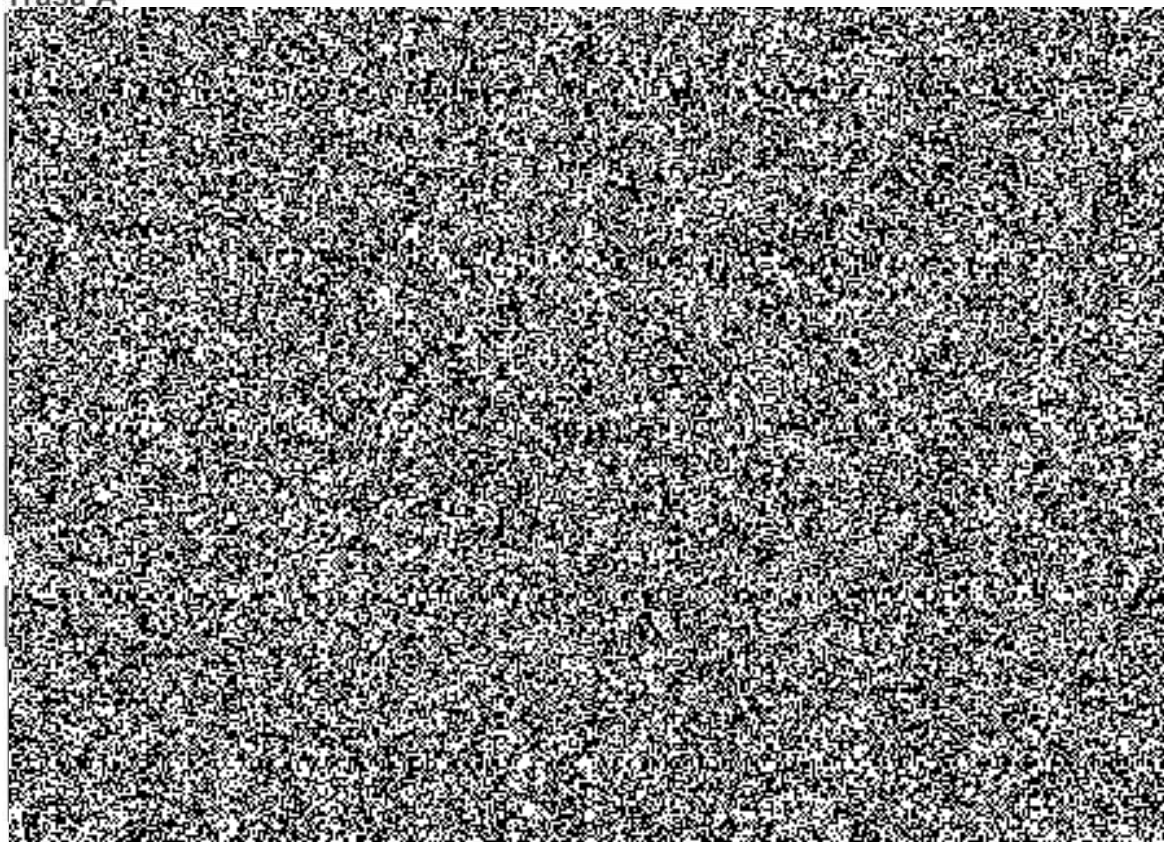
4.1 Termín plnění:

Poskytovatel se zavazuje zřídit Službu do 90 kalendářních dnů od účinnosti smlouvy.

Poskytovatel se zavazuje provozovat Službu **36 měsíců** ode dne jejího zřízení.

4.2 Místo plnění:

Trasa A



4.3 Po zřízení Služby bude poskytovatelem vypracován a zástupci obou smluvních stran uvedenými v čl. 9.1 b) a 9.2 b) smlouvy podepsán „Protokol o zřízení“.

ČLÁNEK 5 Práva a povinnosti smluvních stran

5.1 Poskytovatel je povinen:

- a) Při plnění závazků z této smlouvy postupovat s odbornou péčí a dodržovat podmínky této smlouvy, jakož i závazné právní předpisy vztahující se k předmětu plnění.
- b) Upozornit objednatele bez zbytečného odkladu na překážky bránící plnění na číslo/e-mail objednatele: [REDACTED]

ČLÁNEK 6 Smluvní sankce

- 6.1 Při nedodržení termínu zřízení Služby dle čl. 4.1 smlouvy v rozsahu dle čl. 2 smlouvy je objednatel oprávněn poskytovateli účtovat smluvní pokutu ve výši 1.500,00 Kč (slovy: tisícpětset korun českých) za každý i započatý den prodlení. Výše sankce není omezena.
- 6.2 Poskytovatel je oprávněn požadovat na objednateli úrok z prodlení za nedodržení termínu splatnosti faktury dle čl. 3.8 smlouvy ve výši 0,5 % oprávněně fakturované částky včetně DPH za každý i započatý den prodlení.
- 6.3 Pokud poskytovatel nedodrží dostupnost poskytované Služby dle smlouvy, je poskytovatel povinen uhradit objednateli smluvní pokutu, jejíž výše bude vypočtena podle tabulky níže, a to i opakovaně za každé rozhodné období, v němž nedosáhl definované hodnoty, tj. SLA 99,5%.

Parametr	Definovaná minimální hodnota	Výše smluvní pokuty
Dostupnost	99,500%	0,08*R* měsíční cena poskytované Služby

Hodnota „R“ se vypočte odečtením hodnoty skutečně dosažené (v % zaokrouhleno nahoru na tři desetinná místa) od definované minimální hodnoty dostupnosti.

ČLÁNEK 7 Nakládání s předmětem plnění a výpověď smlouvy

- 7.1** Objednateli od data podpisu „Protokolu o zřízení“ dle čl. 4.3 smlouvy vzniká právo na užívání Služby.
- 7.2** Smlouva se sjednává na dobu určitou a to na 36 (třicet šest) měsíců od zřízení Služby. Smluvní strany se dohodly, že smlouva zaniká písemnou výpovědí jedné ze smluvních stran s výpovědní lhůtou 3 (měsíce) měsíce. Výpovědní lhůta začíná plynout prvním dnem následujícího měsíce po doručení výpovědi druhé smluvní straně.

ČLÁNEK 8 Ostatní ujednání

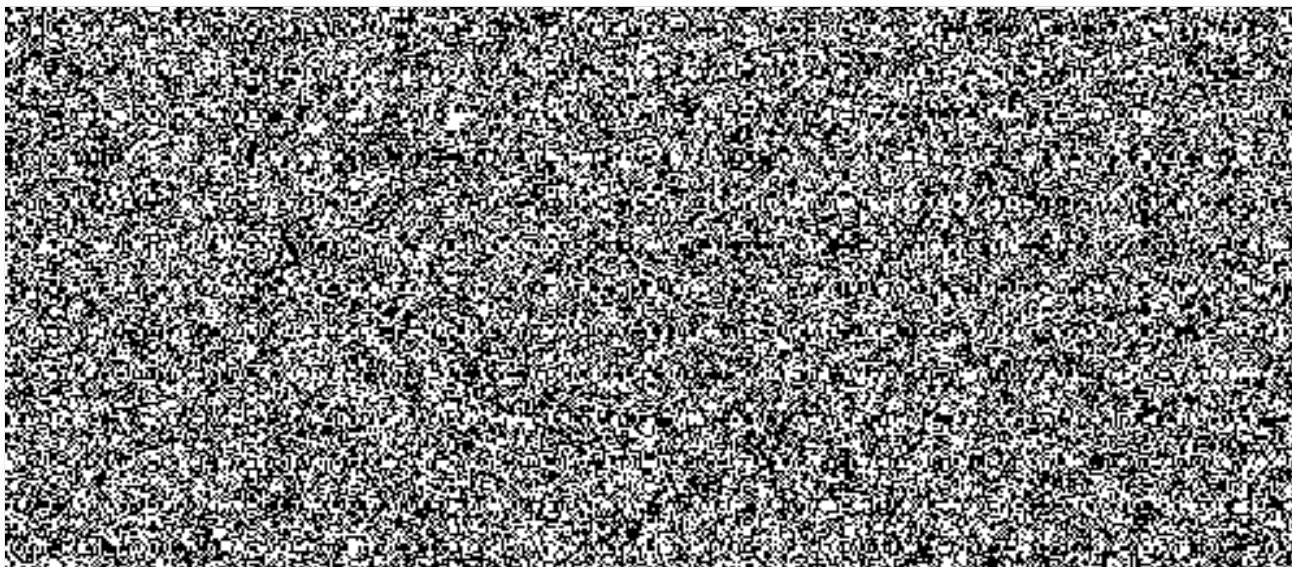
- 8.1** Smluvní strany jsou povinny neprodleně si písemně oznamovat změny týkající se své právní subjektivity, např. sloučení nebo splynutí s jinou osobou, přechod závazků na právního nástupce, jakož i jiné skutečnosti, které mohou ovlivnit plnění závazků z této smlouvy.
- 8.2** Smluvní strany nenesou odpovědnost za nesplnění závazků založených touto smlouvou, pokud dojde k porušení smlouvy z důvodů nepředvídatelných a neodvratitelných událostí mimořádné povahy, které bezprostředně ovlivňují plnění závazků založených touto smlouvou, a které nastaly po uzavření této smlouvy (vyšší moc). Smluvní strana, u které se projeví následky působení vyšší moci, je povinna o této skutečnosti uvědomit písemně nejpozději do tří dnů druhou smluvní stranu. Stejně je povinna oznámit druhé straně, kdy působení vyšší moci skončilo. Pokud je působením vyšší moci ohroženo plnění závazků založených touto smlouvou, zavazují se smluvní strany projednat přiměřenou změnu této smlouvy. Strany se dohodly, že po dobu trvání těchto okolností se neuplatní ustanovení o smluvních pokutách dle čl. 6.1 a 6.2 této smlouvy.
- 8.3** Smluvní strany se zavazují chránit svá práva vyplývající z této smlouvy před třetími osobami a zdržet se jednání, která by jakýmkoli způsobem poškozovala zájmy druhé smluvní strany. Poskytovatel však bere na vědomí, že objednatel je povinen dle § 2 zákona č. 340/2015 Sb., o zvláštních podmínkách účinnosti některých smluv, uveřejňování těchto smluv a o registru smluv (zákon o registru smluv), uveřejnit tuto smlouvu v registru smluv.
- 8.4** Poskytovatel prohlašuje, že činnosti, k jejichž provedení se touto smlouvou zavázal, jsou předmětem jeho podnikání a že je k provádění činností podle této smlouvy odborně způsobilý podle zvláštních předpisů.

ČLÁNEK 9 Závěrečná ustanovení

- 9.1** Kontaktní osoby objednatele:
- ve věci podpisu smlouvy
 - ve věcech technických a ve věci podpisu Protokolu o zřízení
 - ve věcech přípravy smlouvy



- 9.2 Kontaktní osoby poskytovatele ve věci podpisu smlouvy ve věcech technických a ve podpisu Protokolu o zřízení ve věcech přípravy smlouvy
- 9.3 Ostatní vztahy vyplývající z tohoto smluvního vztahu, které nejsou výslovně upraveny touto smlouvou, se řídí příslušnými ustanoveními Občanského zákoníku.
- 9.4 Tuto smlouvu lze měnit nebo doplňovat pouze průběžně číslovanými písemnými dodatky podepsanými oprávněnými zástupci obou smluvních stran uvedenými v čl. 1 smlouvy.
- 9.5 Tato smlouva má 7 (sedm) stran a 1 (jednu) přílohu, která je její nedílnou součástí:
Příloha č. 1 Technické parametry Služby.....2 listy
- 9.6 Tato smlouva včetně příloh je vyhotovena ve 3 (třech) stejnopisech, z nichž každý bude považován za originál. Objednatel obdrží 2 (dva) stejnopisy, poskytovatel obdrží 1 (jeden) stejnopis.
- 9.7 Tato smlouva nabývá platnosti dnem podpisu oběma smluvními stranami a platnosti dnem uveřejnění v registru smluv (<http://smlouvy.gov.cz/>).
- 9.8 Smluvní strany prohlašují, že tato smlouva vyjadřuje přesně, určitě a srozumitelně jejich vůli a že jim nejsou známy žádné skutečnosti, které by bránily jejímu uzavření a splnění závazků touto smlouvou založených.
- 9.9 Smluvní strany vzájemně prohlašují, že si tuto smlouvu přečetly, že jim nejsou známy jakékoliv skutečnosti, které by uzavření této smlouvy vylučovaly, neuvedly se vzájemně v omyl, že smlouva byla sjednána svobodně a vážně a nebyla ujednána v tísní ani za jinak jednostranně nevýhodných podmínek a berou na vědomí, že v plném rozsahu nesou veškeré právní důsledky plynoucí z vědomě jimi uvedených nepravdivých údajů.
- 9.10 Smluvní strany na důkaz svého souhlasu s obsahem této smlouvy připojují pod ni své podpisy.



Technické parametry Služby

ID listu: DATA_ETH+E1_Pegas_kritická infrastruktura_013.01	
Označení služby	ETHERNET + Leased Line E1 Pegas kritická infrastruktura
Stručný popis služby	Propojení lokalit koncového uživatele prostřednictvím sítě s protokolem Ethernet a současně prostřednictvím synchronního digitálního okruhu.
Popis vlastností služby	<p>Specifikace Ethernet: Trvalé propojení dvou lokalit koncového uživatele na přenosovém protokolu Ethernet.</p> <ul style="list-style-type: none"> • Služba nesmí filtrovat zákaznický provoz. • Předávacím rozhraním služby je Ethernet port koncového zařízení. • Služba musí obsahovat možnost poskytnutí reportů SLA a výkonnostních charakteristik. • Služba garantuje zachování pořadí rámců. • Přenos dat v módu Full-Duplex. • Max. zpoždění 20 ms. • Max. ztrátovost paketů 0,001 % na všech délkách rámců • Služba umožňuje transparentní přenos šifrované komunikace (běžně používané šifrování AES 128, 192, 256, 3DES, apod.). <p>Specifikace Leased Line E1: Trvalé propojení dvou lokalit koncového uživatele s využitím synchronních okruhů E1 (PDH).</p> <ul style="list-style-type: none"> • Služba nesmí filtrovat zákaznický provoz. • Služba musí být transparentní k šifrovanému zákaznickému provozu. • Služba je plně transparentní k přenášeným informacím. • Přenos dat v módu Full-Duplex. • Koncovým bodem služby je předávací rozhraní dle tohoto Katalogového listu • Služba musí být provozována v souladu s doporučeními ITU-T M 2100 a M2101.
Použitelné technologie	Pro realizaci služeb je požadováno použití výhradně těchto přenosových technologií: <ul style="list-style-type: none"> - metalická vedení - optická vedení - radiové spoje <ul style="list-style-type: none"> o pro služby musí být použita technologie pracující na kmitočtech s individuálním oprávněním o technologie pracující v pásmech se všeobecným oprávněním není povoleno používat
Doba zřízení služby	90 kalendářních dní od účinnosti smlouvy

Název skupiny parametrů E1	Kód parametru ID Parametru	Popis
Počet E1	1xE1 P1	Jedno symetrické neagregované propojení dvou lokalit s kapacitou 2 Mbit/s
Garantovaná dostupnost za kalendářní měsíc poskytování služby	SLA-99,5 SLA3	Služba má garantovanou dostupnost minimálně 99,5%
Předávací rozhraní A	G.703 PRA6	Rozhraní G.703 je dostupné pro kapacity 2 Mbit/s
Předávací rozhraní B	G.703 PRB6	Rozhraní G.703 je dostupné pro kapacity 2 Mbit/s
Strukturovanost rozhraní A	STRUKT-1 STRA1	Rozhraní A je strukturováno (pro rychlosti 2 Mbit/s)
Strukturovanost rozhraní B	STRUKT-1 STRB1	Rozhraní B je strukturováno (pro rychlosti 2 Mbit/s)

Název skupiny parametrů Ethernet	Kód parametru ID Parametru	Popis
Kapacita	10M K10	Symetrické neagregované propojení s kapacitou 10 Mbit/s
Garantovaná dostupnost za kalendářní měsíc poskytování služby.	SLA-99,5 SLA3	Služba má garantovanou dostupnost minimálně 99,5%
Záloha služby	ZAL-0 ZAL0	Služba bez zálohy
Předávací rozhraní A	RJ-45 PRA1	Konektor RJ-45
Předávací rozhraní B	RJ-45 PRB1	Konektor RJ-45
Transparence	TRAN-NE TRA0	Služba negarantuje přenos L2 kontrolních protokolů
Transparence 802.1Q	TRUNK-ANO TRU1	Služba je transparentní k 802.1Q
Transparence 802.1P	COS-ANO COS1	Služba je transparentní k 802.1P
Centrální rozhraní	CENTR-NE CERO	Služba je určena pro samostatné PtP spoje a neumožňuje předání služeb z více lokalit na jednom rozhraní (služba označována jako Bod-Bod)

L2 Multicast	MCAST-ANO MCA1	Služba garantuje přenos L2 multicastu
Omezení Broadcast	BCAST-NE BCA0	Služba neomezuje šíření Broadcastu.
Velikost MTU	MTU-1534 MTU4	V rámci služby je garantováno MTU o velikosti 1534 bytů

Doplňkové služby		
Název skupiny parametrů	Kód parametru ID Parametru	Popis
Performance monitoring	PERF-ANO PER1	Součástí služby je monitorování výkonnostních charakteristik v rozsahu <ul style="list-style-type: none"> - Frame Delay - Frame Delay Variation - Frame Loss
Proaktivní dohled	PROAKT-ANO PRO1	Konektivní služba je proaktivně dohledována operátorem <ul style="list-style-type: none"> - služba je za nedostupnou považována při zjištění stavu 30% Frame Loss a vyšším a zároveň tento stav trvá 10 s a déle - operátor zahajuje řešení incidentu i bez nahlášení ze strany uživatele služby - operátor informuje zástupce uživatele o incidentu na službě do 10 minut od vzniku incidentu