

SMLOUVA O DÍLO

uzavřená podle § 2586 a násl. zák. č. 89/2012 Sb., občanský zákoník, ve znění pozdějších předpisů,

I. SMLUVNÍ STRANY

1. Objednatel: **Městská část Praha 11**
se sídlem: Ocelíkova 672, 149 41 Praha 4
zastoupená: Ing. Oldřichem Balíkem, místostarostou
IČ: 00231126
DIČ: CZ00231126
bankovní spojení: [REDACTED]
č. účtu (opravy a údržba): [REDACTED]

v záležitostech technických

- Jihoměstská majetková a.s.**
se sídlem: Ocelíkova 672, 149 41 Praha 4
zapsanou: v OR, vedeném Městským soudem v Praze, oddíl B, vložka 12900
zastoupenou: ředitelem, Ing. Vladimírem Červíčkem
IČ: 28199081
DIČ: CZ28199081
bankovní spojení: [REDACTED]
č. účtu: [REDACTED]

na straně jedné - dále jen „objednatel“

a

2. Zhotovitel: **OTISTAV s.r.o.**
se sídlem: Českolipská 390/7, 190 00 Praha 9
spisová značka: C178539
zastoupená: Ing. Michalem Balčíkem, jednatelem společnosti
IČ: 24832898
DIČ: CZ24832898
bankovní spojení: [REDACTED]
č. účtu: [REDACTED]

na straně druhé - dále jen „zhotovitel“

uzavřely tuto smlouvu o dílo:
(dále jen „smlouva“)

II. PŘEDMĚT SMLOUVY

1. Předmětem této smlouvy je zhotovení díla – stavby:
 - a) Název: „**Rekonstrukce střediska osobní hygieny, DPS Šalounova 2025**“
 - b) Místo plnění: Šalounova 2025, 149 00 Praha 11 - Chodov
 - c) Předmět plnění:
Předmětem plnění této smlouvy je Rekonstrukce střediska osobní hygieny, DPS Šalounova 2025, Praha 11, dle nabídkového položkového rozpočtu zhotovitele, který tvoří přílohu č. 1 této smlouvy a v souladu s požadavkovým listem zadavatele, který tvoří přílohu č. 2 této smlouvy.

Rozsah prací:

- Vybourání stávající dělicí příčky, dále zařizovací předměty a podlahové souvrství až na základovou desku. Při odstraňování podlahových vrstev je nutné zachovat podél stěn pruh stávající hydroizolace, na který bude navařena nová hydroizolace proti střednímu radonovému riziku.
- Umývárna bude následovně nově rozdělena novými příčkami z pórobetonových tvárnic. Dále budou vyzděny instalační přízdívky a SDK předstěna pro zakrytí rozvodů ing. sítí. V umývárně bude rovněž osazena skládací stěna z lamino panelů s polepem dekorativní tapetou v pojezdových kolejnicích v podlaze a na stropě. Na navařenou hydroizolaci bude položena tepelná izolace o tl. min 40 mm a betonová mazanina s topnou rohoží o tl. min 70 mm. V místě sprchového koutu v okolí vany, dřezů a umyvadla bude provedena podlaha ve spádu k podlahovým kanálkům. Na penetrovanou betonovou mazaninu bude natřena penetrace a na flexibilní lepidlo určené pro podlahové vytápění bude položena keramická dlažba.
- Stěny budou v okolí sprchového koutu, vany, dřezů a umyvadla obloženy do výšky min 2250 mm keramickým obkladem. Keramický obklad bude rovněž osazen v místnosti invalidního WC a to do výšky min. 1500 mm. Invalidní WC bude opatřeno jedním pevným a jedním sklopným madlem dle platných předpisů OTTP Praha. Invalidní WC bude rovněž opatřeno výstražným zařízením s majákem a zvukovou signalizací nade dveřmi do místnosti. V dosahu toalety budou umístěna dvě spínací tlačítka ve výšce min 850 mm na podlahou a ve výšce max. 100 mm nad podlahou
- Interiérové dveře budou provedeny z materiálu CLP a budou osazeny do obložkových zárubní.
- Na stropě budou provedena SDK podhled GKBI na CD profily max. 50 mm pod stávající železobetonový strop.
-

III. ZÁKLADNÍ PRÁVA A POVINNOSTI ÚČASTNÍKŮ SMLOUVY

1. Objednatel touto smlouvou objednává u zhotovitele zhotovení díla uvedeného v čl. II. této smlouvy a zavazuje se je převzít a zaplatit cenu díla podle ustanovení čl. VI. této smlouvy.
2. Zhotovitel se touto smlouvou zavazuje zhotovit pro objednatele dílo uvedené v čl. II. této smlouvy a zhotovené dílo ve stanoveném termínu, uvedeném v čl. IV. této smlouvy, předat objednateli.

IV. TERMÍNY

1. Zhotovitel se zavazuje provést a předat kompletní dílo objednateli protokolem o předání a převzetí díla podepsaným zástupci smluvních stran v následujících termínech:
zahájení prací zhotovitelem: dnem předání staveniště
dokončení prací zhotovitelem: 42 kalendářních dní od zahájení prací
2. Objednatel se zavazuje předat a zpětně převzít od zhotovitele staveniště, a to protokolem o předání staveniště. Předání a převzetí staveniště proběhne nejpozději do 5 pracovních dnů od podpisu smlouvy.

3. V případě, že dojde k nedodržení termínů, podmiňujících plnění zhotovitele z důvodů, za které zhotovitel neodpovídá, bude zhotovitel o této situaci bezodkladně informovat oprávněného zástupce objednatele.
4. Zjistí-li zhotovitel při provádění díla skryté překážky, týkající se věci, na níž má být provedena oprava nebo úprava, nebo místa, kde má být dílo provedeno, a tyto překážky znemožňují provedení díla dohodnutým způsobem, je zhotovitel povinen to oznámit bez zbytečného odkladu objednateli a navrhnout mu změnu díla. Do dosažení dohody je zhotovitel oprávněn provedení díla přerušit. Nedohodnou-li se strany v přiměřené lhůtě na změně smlouvy, může kterákoli ze stran od smlouvy odstoupit.
5. Výše uvedený termín dokončení díla bude prodloužen o dny, označené jako nepříznivé (v 07:00 hodin teplota nižší než 0 stupňů C, deštivé dny apod.), pokud povedou k nutnému přerušení prací zhotovitelem. Termín dokončení díla bude prodloužen pouze tehdy, pokud výskyt takového dne bude potvrzen oboustranně podepsaným zápisem ve stavebním deníku.
6. V případě posunutí termínu zahájení prací, vlivu nepříznivých klimatických podmínek nebo přerušení doby plnění z viny objednatele budou posunuty o stejný časový úsek i koncové termíny zhotovitele včetně vazby na smluvní pokuty.
7. Zhotovitel se zavazuje, že veškeré práce provedené zhotovitelem budou navrženy a provedeny v souladu s platnou legislativou a současně, že veškeré práce provedené zhotovitelem budou navrženy a provedeny tak, aby vyhovovaly platným a účinným standardům pro osoby s omezenou pohyblivostí.
8. Zhotovitel se zavazuje postupovat v souladu s § 156 zákona č. 183/2006 Sb., o územním plánování a stavebním řádu (stavební zákon), ve znění pozdějších předpisů a v souladu s vyhl. č. 398/2009 Sb., ve znění pozdějších předpisů.

V. DODACÍ PODMÍNKY

Objednatel převezme zhotovené dílo uvedené v čl. II. této smlouvy od zhotovitele nejpozději do jednoho týdne po jeho dokončení. Den převzetí bude dohodnut zápisem ve stavebním deníku.

VI. CENA DÍLA

1. Za zhotovení předmětu smlouvy uvedeného v čl. II. této smlouvy zaplatí objednatel zhotoviteli cenu odpovídající rozsahu skutečně provedených prací v předpokládané celkové výši **694 458,11 bez DPH** (slovy: **šest set devadesát čtyři tisíc čtyři sta padesát osm korun českých jedenáct haléřů**) tak, jak je stanoveno v čl. VII. "Podmínky finančního plnění", odst. 1. a 2. **Sazba DPH je stanovena na 15%.**
2. Objednatel je plátcem DPH, pro fakturaci bude uplatněn režim přenesení daňové povinnosti na DPH ve stavebnictví dle § 92e zákona č. 235/2004 Sb., o dani z přidané hodnoty (dále jen „zákon o DPH“), ve znění platném ke dni podpisu smlouvy. Výši daně je povinen doplnit a přiznat plátce, pro kterého je plnění uskutečněno. Sazba DPH bude účtována dle předpisů platných v době zdanitelného plnění.
3. Základem pro stanovení smluvní ceny díla je nabídkový položkový rozpočet předmětných prací a dodávek zpracovaný zhotovitelem (příloha č. 1 této smlouvy, dále jen „nabídkový položkový rozpočet zhotovitele“). Smluvními stranami předpokládaná výše ceny je doložena tímto nabídkovým položkovým rozpočtem zhotovitele.
4. V ceně díla nejsou zahrnuty náklady za správní poplatky a za příslušné poplatky za potřebné záznamy komunikací a pozemků.

- Objednatel se zhotovitelem dohodl, že předmět plnění smlouvy spadá do kódu 43 dle číselníku CZ-CPA a pro výše uvedenou dodávku bude aplikován režim přenesení daňové povinnosti podle § 92a zákona o DPH.
- Dodavatel je povinen vystavit, za podmínek uvedených v zákoně o DPH, doklad s náležitostmi dle § 92a odst. 2 tohoto zákona.

VII. **PODMÍNKY FINANČNÍHO PLNĚNÍ**

- Objednatel bude hradit zhotoviteli skutečně provedené práce na základě oprávněně vystavených dílčích faktur do výše max. 90 % z předpokládané celkové ceny díla bez DPH. Součástí každé faktury bude i položkový soupis skutečně provedených prací a dodávek. Faktura je splatná do 21 dnů po jejím doručení zhotovitelem objednateli. Za den úhrady se považuje den odepsání příslušné částky z účtu objednatele ve prospěch účtu zhotovitele. Přílohou faktury musí být soupis provedených prací potvrzený oprávněným zástupcem objednatele.
- Po předání a převzetí díla dle čl. II. této smlouvy o dílo a po odstranění případných vad a nedodělků předloží zhotovitel k proplacení konečnou fakturu na zbytek dosud neuhrazené skutečné ceny díla bez DPH, která bude splatná do 21 dnů po jejím doručení zhotovitelem objednateli. Za den úhrady se považuje den odepsání příslušné částky z účtu objednatele ve prospěch účtu zhotovitele.
- Fakturované práce mající charakter „opravy + údržba“ budou fakturovány na objednatele MČ Praha 11 zastoupenou společností Jihoměstská majetková a.s. na bankovní účet č. [REDACTED]
- Zhotovitel se zavazuje, že objednateli nepředloží žádné jiné finanční požadavky, týkající se zhotovení díla dle čl. II. této smlouvy, než je uvedeno v odst. 1. a 2. tohoto článku, týkající se např. víceprací, zvýšení ceny, dalších doplatků apod., vyjma finančních požadavků vyvolaných změnami rozsahu díla, kdy změny rozsahu díla i z něj plynoucí finanční požadavky objednatel zhotoviteli předem písemně odsouhlasil.
- Řádné předání dokončeného díla zhotovitelem objednateli v rozsahu a kvalitě podle čl. II. této smlouvy podmiňuje zaplacení podle odst. 2.
- V případě zjištění vad a nedodělků zapsaných v protokolu o předání a převzetí zhotoveného díla vzniká zhotoviteli nárok na zaplacení zbývající části podle odst. 2. až po potvrzení odstranění těchto vad a nedodělků v příloze protokolu o předání a převzetí zhotoveného díla oběma účastníky smlouvy.
- Práce a služby, které by zhotovitel provedl bez smluvního podkladu, bez souhlasu objednatele nebo tam, kde se zhotovitel odchýlil od textu smlouvy v případech, které si zhotovitel sám stanovil, objednatel neuhradí.
- Případné práce požadované objednatelem nad rámec nabídkového položkového rozpočtu zhotovitele a výkazu výměr objednatel uhradí na základě písemného dodatku ke smlouvě o dílo, který by byl zpracován a podepsán oběma smluvními stranami smlouvy.
- Adresa pro zasílání faktur:
Jihoměstská majetková a.s., podatelna MČ Praha 11, Ocelíkova 672/1, 149 41 Praha 4

VIII. **ODPOVĚDNOST ZA PŘEDMĚT SMLOUVY**

- Odpovědnost za předmět smlouvy, uvedený v čl. II. této smlouvy, nese zhotovitel v plném rozsahu, počínaje dnem předání staveniště a konče dnem řádného předání předmětu smlouvy zhotovitelem objednateli.
- Odpovědnost za bezpečnost a ochranu zdraví při práci všech osob, které budou pro zhotovitele vykonávat práce ke splnění závazků zhotovitele vůči objednateli, nese zhotovitel v plném rozsahu.

3. Zhotovitel pojistí všechny své zaměstnance a dále třetí osoby oprávněné ke vstupu na staveniště proti škodám na zdraví a majetku, které by na staveništi mohli utrpět.
4. Zhotovitel prohlašuje, že má uzavřenou pojistnou smlouvu na pojištění odpovědnosti za škodu do výše škody min. 1 000 000,- Kč (slovy: milion korun českých) u pojišťovny [REDAKCE]. Zhotovitel předloží objednateli platnou pojistnou smlouvu na pojištění odpovědnosti za škodu při podpisu smlouvy o dílo. Toto pojištění je zhotovitel povinen udržovat po celou dobu trvání této smlouvy. Pojistná smlouva tvoří nedílnou součást této smlouvy, aniž by k ní musela být přiložena.

IX.

DOHODA ÚČASTNÍKŮ O MOŽNOSTI ODSTOUPENÍ OD SMLOUVY

1. Smluvní strany se dohodly, že objednatel může dále odstoupit od této smlouvy v případě, že zhotovitel poruší smluvní povinnosti a ani přes písemné upozornění objednatele neučiní do 14 dnů ode dne převzetí upozornění účinná opatření k odstranění zjištěných nedostatků.
2. Smluvní strany se dohodly, že zhotovitel může odstoupit od této smlouvy o dílo v případě, že objednatel nesplní ustanovení čl. VII. odst. 1. a 2. této smlouvy, je-li prodlení delší než 14 dnů.
3. Odstoupení od smlouvy musí být provedeno písemnou formou a doručeno druhé straně.

X.

KVALITA PRACÍ A ZÁRUKA ZA DÍLO

1. ZHOTOVENÉ DÍLO

- 1.1. Zhotovitel (nebo jeho právní nástupce) poskytuje objednateli záruku na provedené dílo po dobu min. **60 měsíců**. Záruční doba začíná běžet dnem následujícím po podepsání protokolu o předání a převzetí poslední části díla zhotovitelem a objednatelem, nebo po potvrzení o odstranění vad a nedodělků uvedených v příloze protokolu oběma účastníky smlouvy.
- 1.2. Záruční doba na dodávky technologických zařízení a vybraných výrobků bude zhotovitelem poskytnuta v délce záruky výrobců těchto zařízení a výrobků. Příslušné kopie záručních listů na tato zařízení a výrobky s uvedením záruční doby, předá zhotovitel objednateli ke dni předání a převzetí díla. Tyto záruční listy budou přílohou protokolu o předání a převzetí díla.
- 1.3. Zhotovitel (nebo jeho právní nástupce) je povinen odstranit reklamované závady do:
 - a) 48 hodin od nahlášení závady, pokud se jedná o závadu ohrožující zhotovené dílo či zdraví nebo životy osob,
 - b) do 14 dnů od nahlášení závady, pokud se jedná o závadu ostatní (neohrožující zhotovené dílo či zdraví nebo životy osob), anebo ve lhůtě technologicky možné.
- 1.4. Smluvní strany se dohodly, že v případě prodlení zhotovitele s odstraněním vad a nedodělků uvedených v protokolu o předání a převzetí **zhotoveného díla** zaplatí zhotovitel smluvní pokutu ve výši 1 000,- Kč (slovy jedentisíc korun českých) za každou vadu a nedodělek a každý den prodlení až do dne, kdy tyto vady a nedodělků budou odstraněny a objednatelem potvrzeny. Termín k odstranění vad a nedodělků bude stanoven v přejímacím protokolu.
- 1.5. Smluvní strany se dohodly, že v případě prodlení zhotovitele s předáním **vyklizeného staveniště** do 30 dnů po odevzdání a převzetí díla zaplatí zhotovitel smluvní pokutu ve výši 500,- Kč (slovy pětset korun českých) za každý den prodlení až do dne vyklizení staveniště.
- 1.6. Smluvní strany se dohodly, že v případě prodlení zhotovitele s odstraněním reklamovaných závad u zhotoveného díla podle ustanovení odst. 1.3 tohoto článku smlouvy zaplatí zhotovitel (nebo jeho právní nástupce) smluvní pokutu ve výši 5 000,-Kč (slovy: pět tisíc korun českých) v případě závady ohrožující

zhotovené dílo či zdraví nebo životy lidí a smluvní pokutu ve výši 2 000,- Kč (slovy: dvatisíce korun českých) v případě závady ostatní (neohrožující zhotovené dílo či zdraví nebo životy lidí), a to za každou závadu a každý den prodlení.

2. ZPUSOB ZABEZPEČENÍ ZAŘÍZENÍ STAVENIŠTĚ

- 2.1. Zhotovitel se zavazuje udržovat na převzatém staveništi, zřízených záborech a výjezdech pořádek a čistotu. Je povinen na vlastní náklady odstraňovat odpady a nečistoty ve lhůtě maximálně do 5 dnů po jejich vzniku. Při nesplnění tohoto požadavku je objednatel oprávněn zajistit čistotu na staveništi třetí osobou a na náklady zhotovitele.
- 2.2. Zhotovitel se zavazuje dodržovat na převzatém staveništi bezpečnostní, hygienické, požární a ekologické předpisy a za důsledky jejich porušování nese plnou zodpovědnost. Za případné sankce a postihy z uvedeného důvodu odpovídá pouze zhotovitel a zavazuje se je uhradit.
- 2.3. Zhotovitel si bude při realizaci díla počínat tak, aby nevznikla objednateli ani jiným osobám škoda poškození objektů, mechanismů, rozvodů, komunikací atd. Zajistí, aby uživatelé okolních domů, byli v co nejmenší míře obtěžováni hlukem, chvěním a prachem ze stavby. Z rozhodnutí Městského hygienika vyplývá požadavek na dodržování hodnoty hluku v době od 6.00-7.00hod. a od 21.00-22.00 hod. 55 dB/A/, v době od 22.00-6.00 hod. 45 dB/A/ a v době od 7.00-21.00 hod. 65 dB/A/ v trvalé ekvivalentní hladině, a to v prostoru 2m před obytnými objekty.
- 2.4. Zhotovitel se zavazuje, že veškeré práce budou provádět osoby zaškolené a seznámené s provozem stavby. Objednatel nemá žádnou odpovědnost za případné mimořádné události na předaném staveništi.
- 2.5. Střežení převzatého staveniště si kompletně zajišťuje zhotovitel. Riziko ztráty nebo zničení předmětu na staveništi a za škody způsobené zaměstnanci zhotovitele a jeho subdodavatelů nese zhotovitel.

XI.

SMLUVNÍ POKUTY – ÚROK Z PRODLENÍ

1. Smluvní strany se dohodly, že nepřevzme-li zhotovitel od objednatele staveniště v termínu dle čl. IV. odst. 2 smlouvy, zaplatí zhotovitel objednateli smluvní pokutu ve výši 0,5 procenta z celkové ceny uvedené v čl. VI. za každý den prodlení až do dne skutečného zahájení prací.
2. Smluvní strany se dohodly, že v případě prodlení zhotovitele se zahájením prací dle čl. IV. odst. 1 této smlouvy, které nastane bez zavinění objednatele, zaplatí zhotovitel objednateli smluvní pokutu ve výši 0,5 procenta z celkové ceny uvedené v čl. VI. za každý den prodlení až do dne skutečného zahájení prací.
3. Smluvní strany se dohodly, že v případě prodlení zhotovitele s předáním dokončeného předmětu smlouvy, uvedeného v čl. II. této smlouvy, zaplatí zhotovitel objednateli smluvní pokutu ve výši 0,5 procenta z celkové ceny uvedené v čl. VI. za každý den prodlení až do dne protokolárního předání a převzetí zhotoveného díla.
4. Smluvní strany se dohodly, že v případě prodlení objednatele se zaplacením průběžných faktur a konečné faktury podle čl. VII., odst. 1. a 2. zaplatí objednatel zhotoviteli úrok z prodlení ve výši 0,5 procenta z dlužné částky za každý den prodlení až do zaplacení dlužné částky.

XII.

OSTATNÍ UJEDNÁNÍ

A) REALIZACE PŘEDMĚTU SMLOUVY

Zhotovitel:

1. Povede stavební deník, který bude předkládán pravidelně každý týden objednateli ke kontrole a podpisu.
2. Se zavazuje realizovat předmět smlouvy v kvalitativní třídě "A" a v souladu s aplikovanými předpisy, pravidly a normami.
3. Může provedení dílčích dodávek nebo prací pro provedení předmětu smlouvy zadat subdodavatelům.
4. Zřizuje na svůj náklad rozvody pro potřeby stavby od napojovacích míst k místu spotřeby na staveništi včetně měření.
5. Zajišťuje potřebná opatření proti poškození stavby a výkonů, např. mrazem, sněhem, vodou apod.
6. Používá pro stavbu jen ty materiály a výrobky, které jsou uvedeny v nabídkovém položkovém rozpočtu zhotovitele. Ve výjimečných případech může s písemným souhlasem objednatele použít jiné rovnocenné materiály a výrobky. Pro veškeré materiály a výrobky, které použije na stavbě, se zavazuje zhotovitel do 1 měsíce po podpisu této smlouvy předložit objednateli příslušné atesty.
7. Odpovídá za čistotu a pořádek na staveništi a na komunikacích, které pro stavbu bude používat.
8. Nesmí bez předchozího souhlasu objednatele zastavit nebo postoupit třetím osobám závazky a práva, vyplývající z této smlouvy.
9. Provede případné práce nad rámec zadání zakázky – projektové dokumentace a výkazu výměr podle požadavku objednatele a na základě zpracovaného dodatku ke smlouvě o dílo.
10. Se zavazuje na žádost objednatele na svůj náklad odstranit vše, co provedl bez smluvního podkladu a bez souhlasu objednatele, přičemž ručí za všechny škody, které by tímto jednáním vznikly.
11. Zajistí při předání staveniště vyjádření správců o inženýrských sítích spolu s příslušnými, těmito správci potvrzenými, zákresy.

Objednatel:

1. Předá zhotoviteli staveniště ve stanoveném termínu prosté všech právních a faktických závad, formou oboustranně podepsaného zápisu v termínu, který je uveden v čl. IV. této smlouvy, a zabezpečí přístup a příjezd na staveniště a do objektu ke dni předání staveniště.
2. Předá zhotoviteli při předání staveniště místa napojení energií.
3. Předá zhotoviteli veškeré doklady nutné pro provádění stavby nejpozději ke dni podpisu této smlouvy. Veškeré doklady nutné pro provádění předmětné stavby, které nebudou objednatelem zhotoviteli předány jako součást dokladové části stavby a které je povinen předat objednatel, budou dále zajišťovány objednatelem.
4. Dojde-li k nemožnosti plnění smlouvy v důsledku zásahu vyšší moci a nedohodnou-li se smluvní strany na jiném způsobu plnění této smlouvy, může kterákoliv ze smluvních stran od smlouvy odstoupit. Za vyšší moc se považují zejména živelné pohromy a překážky dopravních cest.

B) PŘEDÁNÍ A PŘEVZETÍ PŘEDMĚTU SMLOUVY

Zhotovitel:

1. Se zavazuje průběžně vyzývat objednatele ve stavebním deníku ke kontrole prací, které v dalším pracovním postupu budou zakryty nebo se stanou nepřístupnými, nejpozději 3 pracovní dny před termínem, kdy uvedená skutečnost nastane. Neprovede-li objednatel výše uvedenou kontrolu a neučiní-li o jejím výsledku zápis do stavebního deníku nejpozději do 3 pracovních dnů po výzvě zhotovitele, je zhotovitel oprávněn práce zakrýt a pokračovat v dalším provádění díla. V případě, že zhotovitel svou povinnost vyzvat objednatele ke kontrole nesplní, je povinen umožnit objednateli provedení dodatečné kontroly a nést náklady s tím spojené.
2. Se zavazuje připravit před zahájením přejímacího řízení zhotoveného díla předepsané dokumenty, zejména:
 - zápisy a osvědčení o zkouškách podle příslušných platných právních předpisů, doklady o jakosti a komplexnosti dodávek pro dílo včetně zabudovaných výrobků, atesty, záruční listy atd.,
 - stavební deník,
 - projektovou dokumentaci skutečného provedení díla s vyznačenými změnami oproti PPS.
3. Se zavazuje vyzvat objednatele ve stavebním deníku k zahájení přejímacího řízení zhotoveného díla do 7 pracovních dnů po potvrzení objednatele o přijetí této výzvy.
4. Se zavazuje připravit společně s objednatelem protokol o předání a převzetí zhotoveného díla se soupisem případných vad a nedodělků s lhůtami jejich odstranění.
5. Se zavazuje do 10 pracovních dnů ode dne předání a převzetí zhotoveného díla vyklidit staveniště a předat je objednateli. O předání a převzetí staveniště připraví zhotovitel protokol.

Objednatel:

1. Se zavazuje kontrolovat práce, které budou v dalším pracovním postupu zakryty nebo se stanou nepřístupnými, nejpozději do 3 pracovních dnů po výzvě zhotovitele. V případě nesplnění této kontroly je zhotovitel oprávněn pokračovat v provádění díla.
2. Se zavazuje zahájit přejímací řízení zhotoveného díla nejpozději do 7 pracovních dnů po přijetí výzvy zhotovitele k tomuto zahájení přejímacího řízení ve stavebním deníku. Drobné nedodělky, které nebrání užívání zhotoveného díla, nejsou důvodem odmítnutí převzetí zhotoveného díla.
3. Se zavazuje připravit společně se zhotovitelem protokol o předání a převzetí zhotoveného díla se soupisem případných vad a nedodělků a lhůtami jejich odstranění.
4. Převezme staveniště od zhotovitele do 10 pracovních dnů ode dne předání a převzetí zhotoveného díla. V protokolu o předání a převzetí staveniště vyznačí případné nedodělky a lhůty k jejich odstranění.

C) ZMĚNA SUBDODAVATELE

Pokud zhotovitel prokázal splnění části kvalifikace pomocí jiné osoby, je oprávněn jej nahradit pouze jinou osobou, která splňuje požadovanou část kvalifikace ve stejném nebo větším rozsahu. Zhotovitel je povinen písemně oznámit změnu jiné osoby zadavateli bez zbytečného odkladu. Spolu s oznámením o změně je zhotovitel povinen doložit doklady podle § 83 odst. 1 písm. a) až b) zákona č. 134/2016 Sb. o zadávání veřejných zakázek. Ke změně jiné osoby může dojít pouze s písemným souhlasem zadavatele. Zadavatel není oprávněn souhlas s výměnou subdodavatele bez závažného důvodu odmítnout.

XIII. **ZÁVĚREČNÁ USTANOVENÍ**

1. Tato smlouva nabývá platnosti dnem podpisu a účinnosti dnem zveřejnění registru smluv dle zákona 340/2015 Sb.
2. Tuto smlouvu lze měnit nebo doplňovat pouze na základě písemných dodatků k ní.

3. Tato smlouva byla sepsána v pěti stejnopisech, z nichž objednatel obdrží čtyři a zhotovitel jeden stejnopis.
4. Pokud nebylo v této smlouvě ujednáno jinak, řídí se právní vztahy z ní vyplývající občanským zákoníkem.
5. Smluvní strany prohlašují, že tuto smlouvu uzavřenou podle jejich svobodné vůle přečetly a s jejím obsahem souhlasí, což stvrzují vlastnoručními podpisy.
6. Smluvní strany se dohodly, že tato smlouva je veřejně přístupnou informací ve smyslu zák. č. 106/1999 Sb., o svobodném přístupu k informacím, ve znění pozdějších předpisů.
7. Smluvní strany výslovně souhlasí s tím, že tato smlouva jako celek bude zveřejněna v registru smluv vedeném dle zákona č. 340/2015 Sb.
Zhotovitel není oprávněn převést práva a závazky z této smlouvy vyplývající na třetí stranu bez souhlasu objednatele.
8. Jakékoli změny této smlouvy jsou platné pouze tehdy, jestliže byly dohodnuty písemně ve formě číslovaného a datovaného dodatku k této smlouvě podepsaného oprávněnými zástupci obou smluvních stran.
9. Nedílnou součástí této smlouvy jsou přílohy:
 - příloha č. 1 – Nabídkový položkový rozpočet zhotovitele
 - příloha č. 2 – Poptávkový list
10. K podpisu smlouvy je oprávněn místostarosta Ing. Oldřich Balík na základě směrnice ÚMČ Praha 11 číslo S 2016/04 – Postup při zadávání a hodnocení veřejných zakázek malého rozsahu, v platném a účinném znění.

V Praze dne

V Praze dne

REKAPITULACE STAVBY

Kód: 20180078

Stavba: Praha 11 - Rekonstrukce střediska osobní hygieny, Šalounova 2025/7

Místo: Šalounova 2025/7

Zadavatel: Městská část Praha 11

Ukázání: OTIS-TAV s.r.o.

Projektant: OTIS-TAV s.r.o.

Poznámka:

CC-CZ: 27.3.2018

Datum: 27.3.2018

Kč: 00331126

DĀ: CZ00231126

Kč: 24432898

DĀ: CZ24832898

Kč: 694 458,11

DĀ: 148 836,20

Kč: 840 294,31

DĀ: 0,00

Kč: 694 458,11

DĀ: 148 836,20

Kč: 840 294,31

DĀ: 0,00

Kč: 694 458,11

DĀ: 148 836,20

Kč: 840 294,31

DĀ: 0,00

Kč: 694 458,11

DĀ: 148 836,20

Kč: 840 294,31

DĀ: 0,00

Kč: 694 458,11

DĀ: 148 836,20

Kč: 840 294,31

DĀ: 0,00

Kč: 694 458,11

DĀ: 148 836,20

Kč: 840 294,31

DĀ: 0,00

Kč: 694 458,11

DĀ: 148 836,20

Kč: 840 294,31

DĀ: 0,00

Kč: 694 458,11

DĀ: 148 836,20

Kč: 840 294,31

DĀ: 0,00

Kč: 694 458,11

DĀ: 148 836,20

Kč: 840 294,31

DĀ: 0,00

Kč: 694 458,11

DĀ: 148 836,20

Kč: 840 294,31

DĀ: 0,00

Kč: 694 458,11

DĀ: 148 836,20

Kč: 840 294,31

DĀ: 0,00

Kč: 694 458,11

DĀ: 148 836,20

Kč: 840 294,31

DĀ: 0,00

Kč: 694 458,11

DĀ: 148 836,20

Kč: 840 294,31

DĀ: 0,00

** Křivý šlopec *

Návod na vyplnění

Mění-li se pouze body se stejným podsvětlením

1) v Rekapitulaci stavby vyplňte údaje s Účastí (přímou) se do ostatních seřadí v jiných listech)

2) na vybraných listech vyplňte v sestavě Soupisu prací ceny u položek

Podrobnosti k vyplnění naleznete na poslední záložce s Přílohy pro

vyplnění

REKAPITULACE OBJEKTŮ STAVBY A SOUPISŮ PRACÍ

Kód: 20180078

Stavba: Praha 11 - Rekonstrukce střediska osobní hygieny, Šalounova 2025/7

Místo: Šalounova 2025/7

Zadavatel: Městská část Praha 11

Ukázání: OTIS-TAV s.r.o.

Projektant: OTIS-TAV s.r.o.

Datum: 27.3.2018

Objekt: Soupis prací

Typ: 5001 Stavební úpravy

Cena bez DPH [CZK]: 694 458,11

Cena s DPH [CZK]: 840 294,31

Cena s DPH [CZK]: 840 294,31

Cena s DPH [CZK]: 840 294,31

Cena s DPH [CZK]: 840 294,31

Cena s DPH [CZK]: 840 294,31

Cena s DPH [CZK]: 840 294,31

Cena s DPH [CZK]: 840 294,31

Cena s DPH [CZK]: 840 294,31

Cena s DPH [CZK]: 840 294,31

Cena s DPH [CZK]: 840 294,31

Cena s DPH [CZK]: 840 294,31

Cena s DPH [CZK]: 840 294,31

Cena s DPH [CZK]: 840 294,31

Cena s DPH [CZK]: 840 294,31

Cena s DPH [CZK]: 840 294,31

Cena s DPH [CZK]: 840 294,31

Cena s DPH [CZK]: 840 294,31

Cena s DPH [CZK]: 840 294,31

Cena s DPH [CZK]: 840 294,31

Cena s DPH [CZK]: 840 294,31

Cena s DPH [CZK]: 840 294,31

Cena s DPH [CZK]: 840 294,31

Cena s DPH [CZK]: 840 294,31

Cena s DPH [CZK]: 840 294,31

Cena s DPH [CZK]: 840 294,31

Cena s DPH [CZK]: 840 294,31

Cena s DPH [CZK]: 840 294,31

Cena s DPH [CZK]: 840 294,31

Cena s DPH [CZK]: 840 294,31

11	K	74113201	Messung von ...	1,000	143,26	143,26	143,26	143,26	143,26
112	M	74113210	Messung von ...	1,000	27,82	27,82	27,82	27,82	27,82
114	K	74113201	Messung von ...	1,000	44,26	44,26	44,26	44,26	44,26
115	M	74113210	Messung von ...	1,000	47,48	47,48	47,48	47,48	47,48
116	K	74113201	Messung von ...	1,000	42,14	42,14	42,14	42,14	42,14
117	M	74113210	Messung von ...	1,000	49,24	49,24	49,24	49,24	49,24
118	M	74113210	Messung von ...	1,000	41,18	41,18	41,18	41,18	41,18
119	K	74113201	Messung von ...	1,000	76,25	76,25	76,25	76,25	76,25
120	M	74113210	Messung von ...	1,000	71,74	71,74	71,74	71,74	71,74
121	K	74113201	Messung von ...	1,000	42,33	42,33	42,33	42,33	42,33
122	M	74113210	Messung von ...	1,000	117,79	117,79	117,79	117,79	117,79
123	K	74113201	Messung von ...	1,000	133,24	133,24	133,24	133,24	133,24
124	M	74113210	Messung von ...	1,000	148,14	148,14	148,14	148,14	148,14
125	M	74113210	Messung von ...	1,000	177,47	177,47	177,47	177,47	177,47
126	M	74113210	Messung von ...	1,000	232,70	232,70	232,70	232,70	232,70
127	M	74113210	Messung von ...	1,000	276,27	276,27	276,27	276,27	276,27
128	K	74113201	Messung von ...	1,000	143,14	143,14	143,14	143,14	143,14
129	M	74113210	Messung von ...	1,000	493,24	493,24	493,24	493,24	493,24
130	K	74113201	Messung von ...	1,000	104,87	104,87	104,87	104,87	104,87
131	M	74113210	Messung von ...	1,000	491,24	491,24	491,24	491,24	491,24
132	M	74113210	Messung von ...	1,000	440,37	440,37	440,37	440,37	440,37
133	K	74113201	Messung von ...	1,000	113,64	113,64	113,64	113,64	113,64
134	M	74113210	Messung von ...	1,000	172,21	172,21	172,21	172,21	172,21
135	K	74113201	Messung von ...	1,000	117,16	117,16	117,16	117,16	117,16
136	M	74113210	Messung von ...	1,000	447,70	447,70	447,70	447,70	447,70
137	K	74113201	Messung von ...	1,000	112,45	112,45	112,45	112,45	112,45
138	M	74113210	Messung von ...	1,000	177,49	177,49	177,49	177,49	177,49
139	K	74113201	Messung von ...	1,000	6,14	6,14	6,14	6,14	6,14
140	M	74113210	Messung von ...	1,000	143,14	143,14	143,14	143,14	143,14
141	K	74113201	Messung von ...	1,000	132,83	132,83	132,83	132,83	132,83
142	K	74113201	Messung von ...	1,000	117,54	117,54	117,54	117,54	117,54
143	M	74113210	Messung von ...	1,000	447,47	447,47	447,47	447,47	447,47
144	K	74113201	Messung von ...	1,000	6,33	6,33	6,33	6,33	6,33
145	K	74113201	Messung von ...	1,000	6,33	6,33	6,33	6,33	6,33
146	M	74113210	Messung von ...	1,000	143,14	143,14	143,14	143,14	143,14
147	M	74113210	Messung von ...	1,000	143,14	143,14	143,14	143,14	143,14
148	M	74113210	Messung von ...	1,000	143,14	143,14	143,14	143,14	143,14
149	M	74113210	Messung von ...	1,000	143,14	143,14	143,14	143,14	143,14
150	M	74113210	Messung von ...	1,000	143,14	143,14	143,14	143,14	143,14
151	K	74113201	Messung von ...	1,000	6,37	6,37	6,37	6,37	6,37
152	K	74113201	Messung von ...	1,000	26,74	26,74	26,74	26,74	26,74
153	K	74113201	Messung von ...	1,000	49,24	49,24	49,24	49,24	49,24
154	M	74113210	Messung von ...	1,000	143,14	143,14	143,14	143,14	143,14

1	0	102313	Hodnota získaných knih pro děti (PIS) prostřednictvím darů knihovny (včetně škol)	hod	5,000	222,14	1 162,70	01.08.2017 01
103	0	1023131	Hodnota získaných knih pro děti (PIS) prostřednictvím darů knihovny (včetně škol) - darů	hod	13,000	227,14	1 168,74	01.08.2017 01
104	0	10231311	Hodnota získaných knih pro děti (PIS) darů paní B. a J. Šimkové - darů	hod	5,000	217,64	1 084,10	01.08.2017 01
105	0	102313111	Hodnota získaných knih pro děti (PIS) darů paní B. a J. Šimkové - darů	hod	8,000	135,70	7 146,00	01.08.2017 01
106	0	10231312	Hodnota získaných knih pro děti (PIS) darů paní B. a J. Šimkové - darů	hod	5,000	296,14	1 402,70	01.08.2017 01
107	0	1023131111	Hodnota získaných knih pro děti (PIS) darů paní B. a J. Šimkové - darů	hod	13,000	222,14	4 217,50	01.08.2017 01
			Vedlejší rozpočtové náklady			29 994,36		
			Zářízení knihovny			5 153,40		
108	0	04001000	Základní náklady předmětů (báň) a nákladů základní knihovny		0,000	7 182,11	5 153,40	01.08.2017 01
109	0	040010001	Základní náklady předmětů (báň) a nákladů základní knihovny		0,000	4 911,22	4 174,62	01.08.2017 01
			Průběžná činnost			20 866,76		
200	0	01001000	Základní náklady předmětů (báň) a nákladů předmětů knih	0	1,100	3 147,70	6 942,47	01.08.2017 01
201	0	01002000	Náklady na předměty (báň) a náklady předmětů knih - předmětů	0	1,000	3 813,24	7 382,76	01.08.2017 01
202	0	01003000	Náklady na předměty (báň) a náklady předmětů knih - předmětů	0	1,000	4 142,35	6 940,00	01.08.2017 01

	ÚMČ Praha 11 Odbor správy majetku	POPTÁVKOVÝ LIST	Výtisk č. 1
-----------------------------------------------------------------------------------	------------------------------------------------	------------------------	-------------

MĚSTSKÁ ČÁST PRAHA 11

se sídlem Ocelíkova 672, 149 41 Praha 4

Vám nabízí možnost předložit nabídku na zakázku malého rozsahu

dle §27 zákona č. 134/2016 Sb., o zadávání veřejných zakázek
ve znění pozdějších předpisů

„Rekonstrukce střediska osobní hygieny, DPS Šalounova 2025“

Zakázku lze zadat zájemci, který splní tyto předběžné požadavky a podmínky:

1. Předmět plnění zakázky

Předmětem plnění zakázky jsou tyto činnosti:

Vybourání stávající dělicí příčky, dále zařizovací předměty a podlahové souvrství až na základovou desku. Při odstraňování podlahových vrstev je nutné zachovat podél stěn pruh stávající hydroizolace, na který bude navařena nová hydroizolace proti střednímu radonovému riziku. Umývárna bude následovně nově rozdělena novými příčkami z pórobetonových tvárníc. Dále budou vyzděny instalační přízdívky a SDK předstěna pro zakrytí rozvodů ing. sítí. V umývárně bude rovněž osazena skládací stěna z lamino panelů s polepem dekorativní tapetou v pojezdových kolejničkách v podlaze a na stropě. Na navařenou hydroizolaci bude položena tepelná izolace o tl. min 40 mm a betonová mazanina s topnou rohoží o tl. min 70 mm. V místě sprchového koutu v okolí vany, dřezů a umyvadla bude provedena podlaha ve spádu k podlahovým kanálkům. Na z penetrovanou betonovou mazaninu bude natřena penetrace a na flexibilní lepidlo určené pro podlahové vytápění bude položena keramická dlažba. Stěny budou v okolí sprchového koutu, vany, dřezů a umyvadla obloženy do výšky min 2250 mm keramickým obkladem. Keramický obklad bude rovněž osazen v místnosti invalidního WC a to do výšky min. 1500 mm. Invalidní WC bude opatřeno jedním pevným a jedním sklopným madlem dle platných předpisů OTTP Praha. Invalidní WC bude rovněž opatřeno výstražným zařízením s majákem a zvukovou signalizací nade dveřmi do místnosti. V dosahu toalety budou umístěna dvě spínací tlačítka ve výšce min 850 mm nad podlahou a ve výšce max. 100 mm nad podlahou. Interiérové dveře budou provedeny z materiálu CLP a budou osazeny do obložkových zárubní. Na stropě budou provedena SDK podhled GKBI na CD profily max. 50 mm pod stávající železobetonový strop.

Podrobné vymezení díla a výměr je uvedeno dle výkazu výměr, který je přílohou tohoto poptávkového listu

Ostatní požadavky zadavatele:

- *Poskytnutí záruky na dílo v minimální délce trvání 60 měsíců od převzetí díla*
- *závazek uchazeče postupovat v souladu s ust. § 156 zákona č. 183/2006 Sb., o územním plánování a stavebním řádu (stavební zákon), ve znění pozdějších předpisů,*
- *závazek uchazeče postupovat v souladu s vyhl. č. 398/2009 Sb., ve znění pozdějších předpisů.*
- *závazek uchazeče, že veškeré práce budou navrženy a provedeny v souladu s platnou legislativou*
- *závazek uchazeče, že veškeré práce budou navrženy a provedeny tak, aby vyhovovaly platným a účinným standardům pro osoby s omezenou pohyblivostí*

2. Nabídková cena

Nabídková cena musí být cenou obvyklou v místě plnění a je nutno ji zpracovat v následujícím členění:

- *cena bez DPH*
- *výše DPH v % a částka DPH v Kč*
- *cena celkem (tj. včetně DPH)*

Výše uvedené ceny platí pro místo plnění zakázky, kterým je Praha 11.

3. Platební podmínky

- *lhůty splatnosti faktur 21 dnů od doručení*
- *záloha nebude poskytnuta*

4. Doba plnění:

- *termín zahájení prací: dnem předání staveniště (max. 5 dní od podpisu smlouvy)*
- *termín ukončení prací: počet kalendářních dní potřebných na realizaci doplní uchazeč/pevné datum*

Maximální možný termín dokončení předmětu plnění je 6 týdnů od zahájení prací

5. Návrh smlouvy o dílo

Součástí nabídky bude návrh smlouvy o dílo, který je přílohou tohoto poptávkového listu, doplněný uchazečem a podepsaný oprávněnou osobou.

V návrhu smlouvy o dílo uchazeč doplní:

- *údaje identifikující uchazeče a jeho způsobilost k uzavření smlouvy o dílo*
- *dobu potřebnou k zhotovení díla*
- *cenu díla v předepsaném členění*
- *výši sjednaného pojištění odpovědnosti za způsobenou škodu*

Jiné úpravy textu jsou nepřipustné!

6. Způsob hodnocení nabídek a kritéria hodnocení nabídek

Nabídky budou hodnoceny s přihlédnutím k ekonomické výhodnosti dle následujících kritérií:

- nabídková cena.....100 %

7. Minimální kvalifikační předpoklady, závazné podstatné náležitosti nabídky, a jiná ujednání

7.1. Zadavatel požaduje prokázat základní způsobilost zájemce, prokazující, že uchazeč

- a) *nebyl v zemi svého sídla v posledních 5 letech před zahájením zadávacího řízení pravomocně odsouzen pro trestný čin uvedený v příloze č. 3 zákona č. 134/2016 Sb. o zadávání veřejných zakázek nebo obdobný trestný čin podle právního řádu země sídla dodavatele; k zahlazeným odsouzením se nepřihlíží,*
- b) *nemá v České republice nebo v zemi svého sídla v evidenci daní zachycen splatný daňový nedoplatek,*
- c) *nemá v České republice nebo v zemi svého sídla splatný nedoplatek na pojistném nebo na penále na veřejné zdravotní pojištění,*
- d) *nemá v České republice nebo v zemi svého sídla splatný nedoplatek na pojistném nebo na penále na sociální zabezpečení a příspěvku na státní politiku zaměstnanosti,*
- e) *není v likvidaci, nebylo proti němu vydáno rozhodnutí o úpadku, nebyla vůči němu nařízena nucená správa nebo není v obdobné situaci podle právního řádu země sídla dodavatele.*

Splnění výše uvedených požadavků na základní způsobilost uchazeč prokáže předložením čestného prohlášení. Z obsahu čestného prohlášení musí být zřejmé, že uchazeč splňuje příslušnou základní způsobilost požadovanou zadavatelem. Je-li dodavatelem právnická osoba, musí z čestného prohlášení být zřejmé, že podmínku podle písm. a) tohoto článku splňuje tato právnická osoba a zároveň každý člen statutárního orgánu. Je-li členem statutárního orgánu dodavatele právnická osoba, musí z čestného prohlášení být zřejmé, že podmínku podle písm. a) tohoto článku splňuje tato právnická osoba, každý člen statutárního orgánu této právnické osoby a osoba zastupující tuto právnickou osobu v statutárním orgánu dodavatele.

7.2. Zadavatel požaduje prokázat profesní způsobilost uchazeče předložením:

- *výpisu z obchodního rejstříku nebo jiné obdobné evidence, pokud jiný právní předpis zápis do takové evidence vyžaduje*
- *platného živnostenského oprávnění na vázanou živnost: „Provádění staveb, jejich změn a odstraňování“*

Doklady prokazující profesní způsobilost musí prokazovat splnění požadovaného kritéria způsobilosti nejpozději v době 3 měsíců přede dnem uplynutí lhůty pro podání nabídek. Veškeré doklady vyjma čestných prohlášení přikládá zájemce v prosté kopii.

7.3. Uchazeč prokáže splnění technické kvalifikace předložením seznamu stavebních prací spočívajících v realizaci minimálně tří zakázek typu rekonstrukce bytových jednotek o

finančním objemu každé zakázky větším než 200 tis. Kč bez DPH realizovaných za posledních 5 let před zahájením zadávacího řízení včetně osvědčení objednatele o řádném poskytnutí a dokončení těchto stavebních prací.

Veškeré doklady k prokázání technické kvalifikace dokládá uchazeč v prosté kopii.

V případě, že uchazeč není schopen prokázat splnění určité části profesní způsobilosti nebo technické kvalifikace požadované zadavatelem k plnění veřejné zakázky v plném rozsahu, je oprávněn splnění kvalifikace v chybějícím rozsahu prokázat prostřednictvím jiných osob. Uchazeč v takovém případě doloží:

- *doklady prokazující splnění základní a profesní způsobilosti jinou osobou*
- *doklady prokazující splnění chybějící části kvalifikace prostřednictvím jiné osoby,*
- *písemný závazek jiné osoby k poskytnutí plnění určeného k plnění veřejné zakázky nebo k poskytnutí věcí nebo práv, s nimiž bude uchazeč oprávněn disponovat v rámci plnění veřejné zakázky, a to alespoň v rozsahu, v jakém jiná osoba prokázala kvalifikaci za dodavatele*

7.4. Součástí nabídky dále bude:

- *platný kontaktní email a telefonní číslo uchazeče*
- *prohlášení uchazeče, že uchazeč podáním své nabídky v rámci této veřejné zakázky souhlasí s uveřejněním své nabídky na webových stránkách MČ Praha 11 z důvodu maximálního naplnění zásady transparentnosti*
- *kompletní elektronická verze nabídky:*
 - *návrh smlouvy – ve formátu doc, docx*
 - *případné přílohy návrhu smlouvy – ve formátu xls,xlsx, pdf*
 - *ostatní dokumenty nabídky – ve formátu pdf*

7.5. Důsledkem nedoložení požadovaných dokumentů a dokladů uvedených výše, nesplnění požadavků, či nedoložení nabídky ve lhůtě pro podání nabídek bude vyřazení nabídky.

7.6. Vítězný uchazeč doloží při podpisu smlouvy o dílo kopii pojistné smlouvy na pojištění odpovědnosti za škodu způsobenou třetím osobám min. ve výši 0,5 mil. Kč.

8. Lhůta a místo pro podání nabídek

Nabídku může uchazeč doručit do 12:00 hod. dne 22. 6. 2018 do podatelny Úřadu městské části Praha 11, Ocelíkova 672, 149 41 Praha 4.

Přední strana obálky s nabídkou musí být označena takto:

**NEOTVÍRAT
ZAKÁZKA**

„Rekonstrukce střediska osobní hygieny, DPS Šalounova 2025“

Zadní strana obálky s nabídkou musí obsahovat identifikaci uchazeče.

9. Zadávací lhůta

Uchazeči jsou svými nabídkami vázáni po dobu 30 kalendářních dnů, která začíná běžet dne **23. 6. 2018**, tj. následující den po skončení lhůty podání nabídek.

10. Osoba oprávněná jednat za zadavatele

Ing. Kvido B o u b l í k, vedoucí odboru správy majetku ÚMČ Praha 11, tel. [REDACTED]

11. Prohlídka místa plnění, sdělení informací

Prohlídka místa plnění veřejné zakázky pro všechny uchazeče je stanoven na **14. 6. 2018 v 10 : 00 hod.**

Sdělení dalších informací, bude umožněno po předchozí domluvě na tel.: [REDACTED] nebo [REDACTED] s panem Michaelem Niederlem, správa majetku Jihoměstská majetková a.s.

12. Práva zadavatele

Zadavatel si vyhrazuje právo zrušit zakázku do podpisu smlouvy

Zadavatel si vyhrazuje právo měnit nebo doplnit další požadavky této výzvy shodně pro všechny uchazeče před uplynutím lhůty pro podání nabídek

13. Závěrečná ustanovení

Na základě interních předpisů zadavatele výkon zadavatelských činností provádí odbor správy majetku Úřadu městské části Praha 11.

Přílohy poptávkového listu:

- 1) výkaz výměr
- 2) návrh smlouvy o dílo
- 3) půdorys navrženého stavu
- 4) vzor čestného prohlášení o splnění základní způsobilosti

Praha,
Za zadavatele

.....
Ing. Oldřich Balík
zástupce starosty MČ Praha 11

REKAPITULACE STAVBY

Kód: 20180078

Stavba: Praha 11 - Rekonstrukce střediska osobní hygieny, Šalounova 2025/7

KSO: Šalounova 2025/7

CC-CZ: 27.3.2018

Místo: Šalounova 2025/7

Datum: 27.3.2018

Zadavatel: Městská část Prahy 11

IČ: 00231126

DIČ: CZ00231126

Uchazeč: Vyplň údaj

IČ: Vyplň údaj

DIČ: Vyplň údaj

Projektant:

IČ:

DIČ:

Poznámka:

Cena bez DPH

0,00

DPH základní sazba 21,00%

Základ daně 0,00

Výše daně 0,00

snižovaná 15,00%

0,00

0,00

Cena s DPH

CZK

0,00

REKAPITULACE OBJEKTŮ STAVBY A SOUPLISŮ PRACÍ

Kód: 20180078

Stavba: Praha 11 - Rekonstrukce střediska osobní hygieny, Šalounova 2025/7

Místo: Šalounova 2025/7 Datum: 27.3.2018

Zadavatel: Městská část Praha 11 Projektant:
Uchazeč:

Kód	Objekt, Soupis prací	Cena bez DPH [CZK]	Cena s DPH [CZK]	Typ
Náklady stavby celkem				
S001	Stavební úpravy	0,00	0,00	STA

KRYCÍ LIST SOUPLISU

Stavba:

Praha 11 - Rekonstrukce střediska osobní hygieny, Šalounova 2025/7

Objekt:

SO01 - Stavební úpravy

KSO:

Místo: Šalounova 2025/7

Zadavatel:

Městská část Prahy 11

Uchazeč:

Projektant:

Poznámka:

CC-CZ:

Datum: 27.3.2018

IČ: 00231126

DIČ: CZ00231126

IČ:

DIČ:

IČ:

DIČ:

Cena bez DPH

0,00

DPH základní
snižená

Základ daně
0,00
0,00

Sazba daně
21,00%
15,00%

Výše daně
0,00
0,00

Cena s DPH

0,00

v CZK

REKAPITULACE ČLENĚNÍ SOUPLISU PRACÍ

Stavba: Praha 11 - Rekonstrukce střediska osobní hygieny, Šalounova 2025/7

Objekt: **S001 - Stavební úpravy**

Místo: Šalounova 2025/7

Zadavatel: Městská část Prahy 11

Uchazeč:

Datum: 27.3.2018

Projektant:

Kód dílu - Popis

Cena celkem [CZK]

Náklady soupisu celkem

HSV - Práce a dodávky HSV

3 - Svislé a kompletní konstrukce

6 - Úpravy povrchů, podlahy a osazování výplní

9 - Ostatní konstrukce a práce, bourání

997 - Přesun sutě

998 - Přesun hmot

PSV - Práce a dodávky PSV

711 - Izolace proti vodě, vlhkosti a plynům

713 - Izolace tepelné

721 - Zdravotechnika - vnitřní kanalizace

722 - Zdravotechnika - vnitřní vodovod

725 - Zdravotechnika - zařizovací předměty

726 - Zdravotechnika - předstěnové instalace

733 - Ústřední vytápění - rozvodné potrubí

735 - Ústřední vytápění - otopná tělesa

741 - Elektroinstalace - silnoproud

742 - Elektroinstalace - slaboproud

0,00

0,00

0,00

0,00

0,00

0,00

0,00

0,00

0,00

0,00

0,00

0,00

0,00

0,00

0,00

0,00

0,00

0,00

751 - Vzduchotechnika	0,00
763 - Konstrukce suché výstavby	0,00
766 - Konstrukce truhlářské	0,00
771 - Podlahy z dlaždic	0,00
781 - Dokončovací práce - obklady	0,00
784 - Dokončovací práce - malby a tapety	0,00
786 - Dokončovací práce - čalounické úpravy	0,00
HZS - Hodinové zúčtovací sazby	0,00
VRN - Vedlejší rozpočtové náklady	0,00
VRN3 - Zařízení staveniště	0,00
VRN6 - Územní vlivy	0,00
VRN7 - Provozní vlivy	0,00

SOUPIS PRACÍ

Stavba:

Praha 11 - Rekonstrukce střediska osobní hygieny, Šalounova 2025/7

Objekt:

SO01 - Stavební úpravy

Místo: Šalounova 2025/7

Datum: 27.3.2018

Zadavatel: Městská část Praha 11

Projektant:

Uchazeč:

PČ	Typ	Kód	Popis	MJ	Množství	J.cena [CZK]	Cena celkem [CZK]	Cenová soustava
----	-----	-----	-------	----	----------	--------------	-------------------	-----------------

Náklady soupisu celkem

D	HSV	Práce a dodávky HSV	MJ	Množství	J.cena [CZK]	Cena celkem [CZK]	Cenová soustava
D 3		Svislé a kompletní konstrukce				0,00	
1	K 317142221	Překlady nenosné prefabrikované z porobetonu [YTONG] osazené do tenkého maltového lože, v příčkách přímé, světlost otvoru do 1010 mm tl. 100 mm	kus	2,000		0,00	CS ÚRS 2017 01
2	K 342273323	Příčky z porobetonových přesných přičkovek [YTONG] na pero a drážku, objemové hmotnosti 500 kg/m3 na tenké maltové lože, tloušťky příčky 100 mm	m2	20,805		0,00	CS ÚRS 2017 01
	WV	(0,75+1,3+1,65+1,8+1,8)*2,85		20,805			
3	K 346272115	Přízdívky ochranné tl 150 mm , včetně obezdění WC modulu	m2	11,040		0,00	CS ÚRS 2017 01
	WV	0,9*1,5		1,350			
	WV	1,6*2,85		4,560			
	WV	1,8*2,85		5,130			
	WV	Součet		11,040			
D 6		Úpravy povrchů, podlahy a osazování výplní				0,00	
4	K 612142001	Potažení vnitřních ploch pleťvem v ploše nebo pružích, na plíném podkladu sklovláknitým vtláčením do tmelu stěn	m2	98,307		0,00	CS ÚRS 2017 01
	WV	(0,75+1,3+1,65+1,8+1,8)*2,85*2		41,610			
	WV	(5,8+5,3)*2*2,85-1,5*1,6*2-0,9*1,97		56,697			
	WV	Součet		98,307			
5	K 612311131	Potažení vnitřních ploch štukem tloušťky do 3 mm svislých konstrukcí stěn	m2	65,382		0,00	CS ÚRS 2017 01
	WV	98,307-32,925		65,382			

PČ	Typ	Kód	Popis	MJ	Množství	J.cena [CZK]	Cena celkem [CZK]	Cenová soustava
6	K	619991001	Zakrytí vnitřních ploch před znečištěním včetně pozdějšího odkrytí podlah fólií přilepenou lepicí páskou	m2	30,010		0,00	CS ÚRS 2017 01
7	K	619991011	Zakrytí vnitřních ploch před znečištěním včetně pozdějšího odkrytí konstrukcí a prvků obalením fólií a přeplepením páskou	m2	15,438		0,00	CS ÚRS 2017 01
	WV		1,5*1,6*2*(0,9*1,97)*2*3		15,438			
8	K	631311113	Mazanina z betonu prostého bez zvýšených nároků na prostředí tl. přes 50 do 80 mm tř. C 12/15	m3	2,101		0,00	CS ÚRS 2017 01
	WV		30,01*0,07		2,101			
9	K	631319011	Příplatek k cenám mazanin za úpravu povrchu mazaniny přehlazením, mazanina tl. přes 50 do 80 mm	m3	2,101		0,00	CS ÚRS 2017 01
10	K	631319171	Příplatek k cenám mazanin za stržení povrchu spodní vrstvy mazaniny latic před vložení výztuže nebo pletiva pro tl. obou vrstev mazaniny přes 50 do 80 mm	m3	2,101		0,00	CS ÚRS 2017 01
11	K	631319195	Příplatek k cenám mazanin za malou plochu do 5 m2 jednotlivě mazanina tl. přes 50 do 80 mm	m3	2,101		0,00	CS ÚRS 2017 01
12	K	631319222	Příplatek k cenám betonových mazanin za vyztužení polymerovými makrovlákný objemové vyztužení 3 kg/m3	m3	2,101		0,00	CS ÚRS 2017 01
D		9	Ostatní konstrukce a práce, bourání				0,00	
			vycistení budov nebo objektu před pracemi od uzavření duhov dytove nebo opacanske					
13	K	952901111	výstavby - zemetení a umytí podlah, dlažeb, obkladů, schodů v místnostech, chodbách a schodištích, vyčištění a umytí oken, dveří s rámy, zárubněmi, umytí a vyčištění jiných zasklených a natíraných ploch a zařizovacích předmětů, při světlé	m2	30,010		0,00	CS ÚRS 2017 01
			malba podlaží do 4 m					
14	K	962031132	Bourání příček z cihel, tvárníc nebo příčekovek z cihel pálených, pliných nebo dutých na maltu vápennou nebo vápenocementovou, tl. do 100 mm	m2	41,183		0,00	CS ÚRS 2017 01
	WV		(2,7+4,0+3,25+1,2+0,9+0,9+1,5)*2,85		41,183			
15	K	965043331	Odvoz sutí a vybouraných hmot z meziskládky na skládku s naložením a se složením, na vzdálenost do 4 m2	m3	0,378		0,00	CS ÚRS 2017 01
	WV		(1,0*1,2+1,2*2,15)*0,1		0,378			
16	K	965043341	Bourání mazanin betonových s potěrem nebo teracem tl. do 100 mm, plochy přes 4 m2	m3	2,565		0,00	CS ÚRS 2017 01
	WV		(3,25*1,4+2,4*5,3+3,35*2,5)*0,1		2,565			
17	K	968072455	Odvoz sutí a vybouraných hmot z meziskládky na skládku s naložením a se složením, na vzdálenost do 2 m2	m2	8,200		0,00	CS ÚRS 2017 01
	WV		0,9*2,05+1,0*2,05+0,7*2,05*3		8,200			
D		997	Přesun sutě				0,00	
18	K	997013217	Vnitrostavěbní doprava sutí a vybouraných hmot vodorovně do 50 m svisle ručně (nošením po schodech) pro budovy a haly výšky přes 21 do 24 m	t	15,896		0,00	CS ÚRS 2017 01

PČ	Typ	Kód	Popis	MJ	Množství	J.cena [CZK]	Cena celkem [CZK]	Cenová soustava
19	K	997013219	Vnitrostavěništní doprava suti a vybouraných hmot vodorovně do 50 m Příplatek k cenám -3111 až -3217 za zvětšenou vodorovnou dopravu přes vymezenou dopravní vzdálenost za každých dalších i započatých 10 m	t	103,160		0,00	CS ÚRS 2017 01
	VV		20,632*5		103,160			
20	K	997013501	Odvoz suti a vybouraných hmot z meziskládky na skládku s naložením a se složením, na vzdálenost do 1 km	t	15,896		0,00	CS ÚRS 2017 01
21	K	997013509	Odvoz suti a vybouraných hmot z meziskládky na skládku s naložením a se složením, na vzdálenost za každý další i započatý 1 km přes 1 km	t	158,960		0,00	CS ÚRS 2017 01
	VV		15,896*10 *Přepočtené koeficientem množství		158,960			
22	K	997013831	Poplatek za uložení stavebního odpadu na skládce (skládkovné) směsného	t	15,896		0,00	CS ÚRS 2017 01
D		998	Přesun hmot				0,00	
23	K	998018003	Přesun hmot pro budovy občanské výstavby, bydlení, výrobu a služby ruční - bez užití mechanizace vodorovná dopravní vzdálenost do 100 m pro budovy s jakoukoliv nosnou konstrukcí výšky přes 12 do 24 m	t	6,683		0,00	CS ÚRS 2017 01
D		PSV	Práce a dodávky PSV				0,00	
D		711	Izolace proti vodě, vlhkosti a plynům				0,00	
24	K	711131811	Odstavení izolace proti zemní vlhkosti na ploše vodorovné V	m2	29,565		0,00	CS ÚRS 2017 01
	VV		3,25*1,4+2,15*1,2+1,0*1,2+2,45*3,8+2,45*1,5+3,3*2,5		29,565			
25	K	711193121	Izolace proti zemní vlhkosti ostatní [SCHOMBURG] těsnicí kaší [AQUAFIN-2K] flexibilní minerální na ploše vodorovné V	m2	30,010		0,00	CS ÚRS 2017 01
26	K	711812112	Izolace proti plynu radonu nebo metanu natěradly za studena na ploše vodorovné V nátěrem bitumenovým [Botazit BM 92], tl. 6 mm	m2	30,010		0,00	CS ÚRS 2017 01
27	K	998711203	Přesun hmot pro izolace proti vodě, vlhkosti a plynům stanovený procentní sazbou (%) z ceny vodorovná dopravní vzdálenost do 50 m v objektech výšky přes 12 do 60 m	%			0,00	CS ÚRS 2017 01
D		713	Izolace tepelné				0,00	
28	K	713121111	Montáž tepelné izolace podlah rohožemi, pásy, deskami, dílci, bloky (izolační materiál ve specifikaci) kladenými volně jednovrstvá	m2	30,010		0,00	CS ÚRS 2017 01
29	M	283764160	deska z polystyrénu XPS, hrana polodrážková a hladký povrch tl 40 mm	m2	30,610		0,00	CS ÚRS 2017 01
	VV		30,01		30,010			
	VV		30,01*1,02 *Přepočtené koeficientem množství		30,610			
30	K	998713203	Přesun hmot pro izolace tepelné stanovený procentní sazbou (%) z ceny vodorovná dopravní vzdálenost do 50 m v objektech výšky přes 12 do 24 m	%			0,00	CS ÚRS 2017 01
D		721	Zdravotechnika - vnitřní kanalizace				0,00	

PČ	Typ	Kód	Popis	MJ	Množství	J.cena [CZK]	Cena celkem [CZK]	Cenová soustava
31	K	721140802	Demontáž potrubí z litinových trub odpadních nebo dešťových do DN 100	m	10,650		0,00	CS ÚRS 2017 01
32	K	721140806	Demontáž potrubí z litinových trub odpadních nebo dešťových přes 100 do DN 200	m	7,293		0,00	CS ÚRS 2017 01
33	K	721173403	Potrubí z plastových trub PVC [KG Systém] SN4 svodné (ležaté) DN 160	m	7,293		0,00	CS ÚRS 2017 01
	VV		1,539+2,781+2,264+0,314+0,395		7,293			
34	K	721174042	Potrubí z plastových trub polypropylenové [HT systém] přípojovací DN 40	m	7,200		0,00	CS ÚRS 2017 01
	VV		1,5+0,35*3+1,15+0,65+0,95*3		7,200			
35	K	721174043	Potrubí z plastových trub polypropylenové [HT systém] přípojovací DN 50	m	3,450		0,00	CS ÚRS 2017 01
	VV		0,5+0,65+0,65+0,95+0,7		3,450			
36	K	721194104	Vyměření přípojek na potrubí vyvedení a upevnění odpadních výpustek DN 40	kus	4,000		0,00	CS ÚRS 2017 01
37	K	721194105	Vyměření přípojek na potrubí vyvedení a upevnění odpadních výpustek DN 50	kus	1,000		0,00	CS ÚRS 2017 01
38	K	721210817	Demontáž kanalizačního příslušenství vpusti vanových DN 70	kus	1,000		0,00	CS ÚRS 2017 01
39	K	721211422	Podlahové vpusti se svislým odtokem DN 50/75/110 [HL 317] mřížka nerez 138x138	kus	1,000		0,00	CS ÚRS 2017 01
40	K	721212112	Odtokové sprchové žláby se zápachovou uzávěrkou a krycím roštem délky 800 mm	kus	1,000		0,00	CS ÚRS 2017 01
41	K	721220801	Demontáž zápachových uzávěrek do DN 70	kus	3,000		0,00	CS ÚRS 2017 01
42	K	721273151	Ventilační hlavice z polypropylenu (PP) DN 50 [HL 805]	kus	1,000		0,00	CS ÚRS 2017 01
43	K	721290111	Zkouška těsnosti kanalizace v objektech vodou do DN 125	m	10,650		0,00	CS ÚRS 2017 01
44	K	721290112	Zkouška těsnosti kanalizace v objektech vodou DN 150 nebo DN 200	m	7,293		0,00	CS ÚRS 2017 01
45	K	721290123	Zkouška těsnosti kanalizace v objektech kouřem do DN 300	m	17,943		0,00	CS ÚRS 2017 01
46	K	998721203	Přesun hmot pro vnitřní kanalizace stanovený procentní sazbou (%) z ceny vodorovná dopravní vzdálenost do 50 m v objektech výšky přes 12 do 24 m	%			0,00	CS ÚRS 2017 01
D		722	Zdravotechnika - vnitřní vodovod				0,00	
47	K	722130801	Demontáž potrubí z ocelových trubek pozinkovaných závitových do DN 25	m	31,800		0,00	CS ÚRS 2017 01
48	K	722174001	Potrubí z plastových trubek z polypropylenu (PPR) svařovaných polyfuzně PN 16 (SDR 7,4) D 16 x 2,2	m	15,900		0,00	CS ÚRS 2017 01
	VV		3,3+1,8+2,8+5,8+1,5+0,7		15,900			
49	K	722174021	Potrubí z plastových trubek z polypropylenu (PPR) svařovaných polyfuzně PN 20 (SDR 6) D 16 x 2,7	m	15,900		0,00	CS ÚRS 2017 01
50	K	722174071	Potrubí z plastových trubek z polypropylenu (PPR) svařovaných polyfuzně kompenzační smyčky na potrubí (PPR) D 16 x 2,7	kus	2,000		0,00	CS ÚRS 2017 01

PČ	Typ	Kód	Popis	MJ	Množství	J.cena [CZK]	Cena celkem [CZK]	Cenová soustava
51	K	722179191	Příplatek k ceně rozvodů vody z plastů za práce malého rozsahu na zakázce do 20 m rozvodu	soubor	1,000		0,00	CS ÚRS 2017 01
52	K	722181123	Ochrana potrubí zvuk tlumícími objímkami DN do 25 mm	kus	16,000		0,00	CS ÚRS 2017 01
53	K	722181231	Ochrana potrubí termoizolačními trubkami z pěnového polyethylenu PE přilepenými v příčných a podélných spojih, tloušťky izolace přes 9 do 13 mm, vnitřního průměru izolace DN do 22 mm	m	15,900		0,00	CS ÚRS 2017 01
54	K	722181251	Ochrana potrubí termoizolačními trubkami z pěnového polyethylenu PE přilepenými v příčných a podélných spojih, tloušťky izolace přes 20 do 25 mm, vnitřního průměru izolace DN do 22 mm	m	15,900		0,00	CS ÚRS 2017 01
55	K	722190401	Zřízení přípojek na potrubí vyvedení a upevnění výpustek do DN 25	kus	13,000		0,00	CS ÚRS 2017 01
56	K	722220161	Armatury s jedním závitem plastové (PPR) PN 20 (SDR 6) DN 20 x G 1/2 (nástěnný komplet)	soubor	4,000		0,00	CS ÚRS 2017 01
57	K	722232041	Armatury se dvěma závitů kulové kohouty PN 42 do 185 st.C přímé vnitřní závit [R 250 D Giacomini] G 1/4	kus	2,000		0,00	CS ÚRS 2017 01
58	K	722232401	Armatury se dvěma závitů kompenzátory nerezové PN 16 do 90 st.C G 1/2 (DN 15)	kus	2,000		0,00	CS ÚRS 2017 01
59	K	722262212	Vodoměry pro vodu do 40 st.C závitové horizontální jednovtokové suchoběžné G 1/2 x 110 mm Qn 1,5	kus	1,000		0,00	CS ÚRS 2017 01
60	K	722263206	Vodoměry pro vodu do 100 st.C závitové horizontální jednovtokové suchoběžné G 1/2 x 110 mm Qn 1,5	kus	1,000		0,00	CS ÚRS 2017 01
61	K	722270103	Vodoměrové sestavy závitové G 5/4	soubor	2,000		0,00	CS ÚRS 2017 01
62	K	722290234	Zkoušky, proplach a desinfekce vodovodního potrubí proplach a desinfekce vodovodního potrubí do DN 80	m	1,000		0,00	CS ÚRS 2017 01
63	K	998722203	Přesun hmot pro vnitřní vodovod stanovený procentní sazbou (%) z ceny vodorovná dopravní vzdálenost do 50 m v objektech výšky přes 12 do 24 m	%			0,00	CS ÚRS 2017 01
D	725		Zdravotechnika - zařizovací předměty				0,00	
64	K	725110811	Demontáž klozetů splachovacích s nádrží nebo tlakovým splachovačem	soubor	1,000		0,00	CS ÚRS 2017 01
65	K	725119125	Zařízení záchodů montáž klozetových mis závěsných na nosné stěny	kus	1,000		0,00	CS ÚRS 2017 01
66	M	642360710	klozet keramický závěsný <i>hluboké splachování handicap barevný</i>	kus	1,000		0,00	CS ÚRS 2017 01
67	K	725210821	Demontáž umyvadel bez výtokových armatur umyvadel	soubor	2,000		0,00	CS ÚRS 2017 01
68	K	725211681	Umyvadla keramická bez výtokových armatur zdravotní se zápachovou uzávěrkou připevněná na stěnu šrouby bílá 640 mm	soubor	2,000		0,00	CS ÚRS 2017 01
69	K	725220842	Demontáž van ocelových volně stojících	soubor	1,000		0,00	CS ÚRS 2017 01
70	K	725229102	Vany bez výtokových armatur montáž van se zápachovou uzávěrkou ocelových	soubor	1,000		0,00	CS ÚRS 2017 01

PČ	Typ	Kód	Popis	MJ	Množství	J.cena [CZK]	Cena celkem [CZK]	Cenová soustava
71	M	55220500R	Vana - dodávka investora	kus	1,000		0,00	
	P		Poznámka k položce: číslo výrobku: 234000 H2340000000001					
72	K	725240811	Demontáž sprchových kabin a vaniček bez výtokových armatur kabin	soubor	2,000		0,00	CS ÚRS 2017 01
73	K	725291704	Doplňky zařízení koupelen a záchodů smaltované madla rovná, délky 600 mm	soubor	1,000		0,00	
74	K	725291722	Doplňky zařízení koupelen a záchodů smaltované madla krakorcová sklopná, délky 834 mm	soubor	1,000		0,00	CS ÚRS 2017 01
75	K	725319111	Dřezy bez výtokových armatur montáž dřezů ostatních typů	soubor	1,000		0,00	CS ÚRS 2017 01
76	M	552313599R	dvoudřez nerez nádstavný lesklý 900 x 600 mm	kus	1,000		0,00	CS ÚRS 2017 01
	P		Poznámka k položce: Norma Frýdlant					
	P		výtokové propojení sifon 1 1/2x40/50 s flexi. odtok. trubkou výtokový ventil nerez 2ks konzola k dřezům s rámelem KON400 - 1 pár					
77	K	725819401	Ventily montáž ventilů ostatních typů rohových s přípojovací trubičkou G 1/2	soubor	9,000		0,00	CS ÚRS 2017 01
78	M	551119980	ventil rohový kulový s filtrem 1/2" x 1/2"	kus	9,000		0,00	CS ÚRS 2017 01
	P		Poznámka k položce: IVAR, cenikový kód: art.230					
79	M	551908300	flexi ohebná k baterii D 8 x 12 mm F 1/2" x M 10, 50 cm	kus	9,000		0,00	CS ÚRS 2017 01
	P		Poznámka k položce: IVAR, cenikový kód: 13601250					
80	K	725820801	Demontáž baterii nástěnných do G 3/4	soubor	2,000		0,00	CS ÚRS 2017 01
81	K	725820802	Demontáž baterii stojánkových do 1 otvoru	soubor	2,000		0,00	CS ÚRS 2017 01
82	K	725821312	Baterie dřezové nástěnné pákové s otáčivým kulatým ústím a délkou ramínka 300 mm	soubor	2,000		0,00	CS ÚRS 2017 01
83	K	725829121	Baterie umyvadlové montáž ostatních typů nástěnných pákových nebo klasických	kus	2,000		0,00	CS ÚRS 2017 01
84	M	551456110	baterie umyvadlová nástěnná páková s otoč. ram., s prodlouž. pákou (lékařská) 150mm chrom	kus	2,000		0,00	CS ÚRS 2017 01
	P		Poznámka k položce: Otočné výtokové rameno s perlatorem. Uživatelský přijemný tvar páky, který je vhodný pro všechna užití. Prodloužená páka napomáhá snazšímu ovládní teploty i průtoku vody. Bez etážek a ružič. Doporučené příslušenství: 28120512 - etážky (sada) 20350412 - kr					

PČ	Typ	Kód	Popis	MJ	Množství	J.cena [CZK]	Cena celkem [CZK]	Cenová soustava
85	K	725841311	Baterie sprchové nástěnné pákové	soubor	1,000		0,00	CS ÚRS 2017 01
86	K	998725203	Přesun hmot pro zařizovací předměty stanovený procentní sazbou (%) z ceny vodorovná dopravní vzdálenost do 50 m v objektech výšky přes 12 do 24 m	%			0,00	CS ÚRS 2017 01
D		726	Zdravotnicka - předstěnové instalace				0,00	
87	K	726111031	Předstěnové instalační systémy pro zazdění [GEBERIT] do masivních zděných konstrukcí pro závěsné klozety ovládaní zepředu, stavební výška 1080 mm	soubor	1,000		0,00	CS ÚRS 2017 01
88	K	998726213	Přesun hmot pro instalační prefabrikáty stanovený procentní sazbou (%) z ceny vodorovná dopravní vzdálenost do 50 m v objektech výšky přes 12 do 24 m	%			0,00	CS ÚRS 2017 01
D		733	Ústřední vytápění - rozvodné potrubí				0,00	
89	K	733110806	Demontáž potrubí z trubek ocelových závitových DN přes 15 do 32	m	36,000		0,00	CS ÚRS 2017 01
90	K	733191913	Opravy rozvodů potrubí z trubek ocelových závitových normálních i zesílených zastavení skováním a zavařením DN 15	kus	2,000		0,00	CS ÚRS 2017 01
91	K	733890803	Vnitrostaveništní přemístění vybouraných (demonstovaných) hmot rozvodů potrubí vodorovně do 100 m v objektech výšky přes 6 do 24 m	t	0,115		0,00	CS ÚRS 2017 01
92	K	998733203	Přesun hmot pro rozvodů potrubí stanovený procentní sazbou z ceny vodorovná dopravní vzdálenost do 50 m v objektech výšky přes 12 do 24 m	%			0,00	CS ÚRS 2017 01
D		735	Ústřední vytápění - otopná tělesa				0,00	
93	K	735151821	Demontáž otopných těles panelových dvouřadých stavební délky do 1500 mm	kus	2,000		0,00	CS ÚRS 2017 01
94	K	735164512	Otopná tělesa trubková montaz teles na stěnu výšky telesa [KORALUX RONDO MAX, Korlux Rondo Classic, Korlux Rondo MAX - E, Korlux Rondo Classic - E] přes 1500 mm	kus	1,000		0,00	CS ÚRS 2017 01
95	M	54153R750	Elektrický koupelnový radiátor, těleso trubkové Thermal KD-E 750/1850 - 230V, 1000W	kus	1,000		0,00	
96	K	7355310R1	Elektrické podlahové vytápění topné rohože [DE-VI Deviheat DSVF] vysekání drážky pro čidlo termostatu	m	12,000		0,00	
97	K	7355310R3	Podlahové vytápění, položení topná rohože 810W, s dodáním 5,4*6	m ²	32,400		0,00	
98	K	7355310R5	Elektrické podlahové vytápění ostatní prvky položení a zařizování chráničky termocidla	kus	6,000		0,00	
99	K	7355310R7	Elektrické podlahové vytápění ostatní prvky kontrolní měření odporu vyhřívacích rohoží	kus	6,000		0,00	
100	K	7355310R8	Elektrické podlahové vytápění ostatní prvky napojení topné rohože na síť	kus	6,000		0,00	
101	K	7355310R9	Elektrické podlahové vytápění instalace a napojení tepelného čidla	kus	2,000		0,00	
102	K	735531R10	Elektrické podlahové vytápění instalace a napojení termostatu na zeď	kus	2,000		0,00	

PČ	Typ	Kód	Popis	MJ	Množství	J.cena [CZK]	Cena celkem [CZK]	Cenová soustava
103	K	998735203	Přesun hmot pro topná tělesa stanovený procentní sazbou (%) z ceny vodorovná dopravní vzdálenost do 50 m v objektech výšky přes 12 do 24 m	%			0,00	CS ÚRS 2017 01
D		741	Elektroinstalace - silnoprúd				0,00	
104	K	741110062	Montáž trubek elektroinstalací s nasunutím nebo našroubováním do krabic plastových ohebných, uložených pod omítku, vnější D přes 23 do 35 mm	m	97,000		0,00	CS ÚRS 2017 01
105	M	345710510	trubka elektroinstalací ohebná EN 500 86-1141 D 22,9/28,5 mm	m	106,700		0,00	CS ÚRS 2017 01
P			Poznámka k položce: EAN 8595057603714					
VV			97*1,1 Přepočtené koeficientem množství		106,700			
106	K	741120001	Montáž vodičů izolovaných měděných bez ukončení uložených pod omítku plných a lanových (CY), průřezu žíly 0,35 až 6 mm ²	m	16,000		0,00	CS ÚRS 2017 01
107	M	341408250	vodič silový s Cu jádrem CY H07 V-U 4 mm ²	m	17,600		0,00	CS ÚRS 2017 01
P			Poznámka k položce: obsah kovu [kg/m], Cu =0,039, Al =0					
VV			16*1,1 Přepočtené koeficientem množství		17,600			
108	K	741122015	Montáž kabelů měděných bez ukončení uložených pod omítku plných kulatých (CYKY), počtu a průřezu žil 3x1,5 mm ²	m	186,000		0,00	CS ÚRS 2017 01
109	M	341110300	kabel silový s Cu jádrem CYKY 3x1,5 mm ²	m	204,600		0,00	CS ÚRS 2017 01
P			Poznámka k položce: obsah kovu [kg/m], Cu =0,044, Al =0					
VV			186*1,1 Přepočtené koeficientem množství		204,600			
110	K	741122016	Montáž kabelů měděných bez ukončení uložených pod omítku plných kulatých (CYKY), počtu a průřezu žil 3x2,5 až 6 mm ²	m	144,000		0,00	CS ÚRS 2017 01
111	M	341110360	kabel silový s Cu jádrem CYKY 3x2,5 mm ²	m	158,400		0,00	CS ÚRS 2017 01
P			Poznámka k položce: obsah kovu [kg/m], Cu =0,074, Al =0					
VV			144*1,1 Přepočtené koeficientem množství		158,400			
112	K	741210001	Montáž rozvodnic oceloplechových nebo plastových bez zapojení vodičů běžných, hmotnosti do 20 kg	kus	1,000		0,00	CS ÚRS 2017 01
113	M	357131160	rozvodnice nástěnná, neprůhledné dveře, 1 řada, šířka 18 modulárních jednotek	kus	1,000		0,00	CS ÚRS 2017 01
P			Poznámka k položce: kód výrobku: 40580					
114	K	741310001	Montáž spínačů jedno nebo dvoupolových nástěnných se zapojením vodičů, pro prostředí normální vypínačů, řazení 1-jednopolových	kus	6,000		0,00	CS ÚRS 2017 01
115	M	345355120	spínač jednopolový 10A bílý	kus	6,000		0,00	CS ÚRS 2017 01

PČ	Typ	Kód	Popis	MJ	Množství	J.cena [CZK]	Cena celkem [CZK]	Cenová soustava
116	K	741310201	Montáž spínačů jedno nebo dvoupólových polozapuštěných nebo zapuštěných se zapojením vodičů šroubové přípojny vypínačů, řazení 1-jednopolových	kus	6,000		0,00	CS ÚRS 2017 01
117	K	741310233	Montáž spínačů jedno nebo dvoupólových polozapuštěných nebo zapuštěných se zapojením vodičů šroubové přípojny přepínačů, řazení 6-střídaných	kus	2,000		0,00	CS ÚRS 2017 01
118	M	345355520	přepínač střídavý řazení 6 10A 3553-01289 bílý	kus	2,000		0,00	CS ÚRS 2017 01
119	K	741313041	Montáž zásuvek domovních se zapojením vodičů šroubové přípojny polozapuštěných nebo zapuštěných 10/16 A, provedení ZP + PE	kus	6,000		0,00	CS ÚRS 2017 01
120	M	345514100	zásuvka 250V, 10/16A 5517-2389 B1	kus	6,000		0,00	CS ÚRS 2017 01
121	K	741313043	Montáž zásuvek domovních se zapojením vodičů šroubové přípojny polozapuštěných nebo zapuštěných 10/16 A, provedení Zx (ZP + PE) dvojnásobná	kus	3,000		0,00	CS ÚRS 2017 01
122	M	345551200	zásuvka 2násobná 16A 3553-01289 bílá	kus	3,000		0,00	CS ÚRS 2017 01
123	K	741320105	Montáž jističů se zapojením vodičů jednopolových nn do 25 A ve skříní	kus	2,000		0,00	CS ÚRS 2017 01
124	M	358221130	jistič 1pólový-charakteristika B 25A	kus	1,000		0,00	CS ÚRS 2017 01
P			Poznámka k položce: EAN: 8590125338758					
125	M	358221310	jistič 1+Npólový-charakteristika B 25A	kus	1,000		0,00	CS ÚRS 2017 01
P			Poznámka k položce: EAN: 8590125339281					
126	M	358221610	jistič 1pólový-charakteristika C 25A	kus	1,000		0,00	CS ÚRS 2017 01
P			Poznámka k položce: EAN: 8590125338963					
127	M	358221780	jistič 1+Npólový-charakteristika C 25A	kus	1,000		0,00	CS ÚRS 2017 01
P			Poznámka k položce: EAN: 8590125339410					
128	K	741321003	Montáž proudových chráničů se zapojením vodičů dvoupólových nn do 25 A ve skříní	kus	1,000		0,00	CS ÚRS 2017 01
129	M	358890560	chránič proudový Zpólový 25A pracovního proudu 0.03 A	kus	1,000		0,00	CS ÚRS 2017 01
P			Poznámka k položce: EAN: 8590125352990					
130	K	741370002	Montáž svítidel žárovkových se zapojením vodičů bytových nebo společenských místností stropních přisazených 1 zdroj se sklem	kus	2,000		0,00	CS ÚRS 2017 01
131	M	348144360	svítidlo zářivkové stropní přímé, mřížka parabolická, indukční předřadník s kompenzací, 1x58W	kus	1,000		0,00	CS ÚRS 2017 01
P			Poznámka k položce: T26 / G13, kompenzované, přímé osvětlení					

PČ	Typ	Kód	Popis	MJ	Množství	J.cena [CZK]	Cena celkem [CZK]	Cenová soustava
132	M	348144070	svítidlo zářivkové stropní nepřímé, mřížka lamelová, elektronický předřadník, 1x18W	kus	1,000		0,00	CS ÚRS 2017 01
	P		Poznámka k položce: T26 / G13, el.předřadník, přímo-nepřímé osvětlení					
133	K	741370003	Montáž svítidel žárovkových se zapojením vodičů bytových nebo společenských místností stropních přisazených 2 zdroje	kus	2,000		0,00	CS ÚRS 2017 01
134	M	348144400	svítidlo zářivkové stropní přímé, mřížka parabolická, indukční předřadník s kompenzací, 2x58W	kus	2,000		0,00	CS ÚRS 2017 01
	P		Poznámka k položce: T26 / G13, el.předřadník, přímé osvětlení					
135	K	741370032	Montáž svítidel žárovkových se zapojením vodičů bytových nebo společenských místností nástěnných přisazených 1 zdroj se sklem	kus	2,000		0,00	CS ÚRS 2017 01
136	M	348121100	svítidlo zářivkové nástěnné, 1x11W, IP43	kus	2,000		0,00	CS ÚRS 2017 01
	P		Poznámka k položce: Těleso i kryt jsou vyrobeny z plastového materiálu PC (polykarbonát). EAN 8592040015455, EAN 8592040015455, indukční předřadník.					
137	K	741371004	Montáž svítidel zářivkových se zapojením vodičů bytových nebo společenských místností stropních přisazených 2 zdroje s krytem	kus	4,000		0,00	CS ÚRS 2017 01
138	M	348144390	svítidlo zářivkové stropní přímé, mřížka parabolická, indukční předřadník s kompenzací, 2x36W	kus	4,000		0,00	CS ÚRS 2017 01
	P		Poznámka k položce: T26 / G13, el.předřadník, přímé osvětlení					
139	K	998741203	Přesun hmot pro silnoproud stanovený procentní sazbou (%) z ceny vodorovná dopravní vzdálenost do 50 m v objektech výšky přes 12 do 24 m	%			0,00	CS ÚRS 2017 01
D	742		Elektroinstalace - slaboproud				0,00	
140	K	742350001	Montáž zařízení pro tělesně postižené signalizačního světla s akustickou signalizací	kus	1,000		0,00	CS ÚRS 2017 01
141	K	742350002	Montáž zařízení pro tělesně postižené potvzovacího tlačítka	kus	1,000		0,00	CS ÚRS 2017 01
142	K	742350003	Montáž zařízení pro tělesně postižené volacího tlačítka do výšky 900 mm a táhla do výšky 150 mm	kus	1,000		0,00	CS ÚRS 2017 01
143	M	99951113R	Sada pro nouzovou signalizaci, včetně rámečků a krabic	ks	1,000		0,00	CS ÚRS 2017 01
144	K	998742203	Přesun hmot pro slaboproud stanovený procentní sazbou (%) z ceny vodorovná dopravní vzdálenost do 50 m v objektech výšky přes 12 do 24 m	%			0,00	CS ÚRS 2017 01
145	K	998742292	Přesun hmot pro slaboproud stanovený procentní sazbou (%) z ceny Příplatek k cenám za zvětšený přesun přes vymezenou největší dopravní vzdálenost do 100 m	%			0,00	CS ÚRS 2017 01
D	751		Vzduchotechnika				0,00	

PČ	Typ	Kód	Popis	MJ	Množství	J.cena [CZK]	Cena celkem [CZK]	Cenová soustava
146	K	751122011	Montáž ventilátoru radiálního nízkotlakého nástěnného základního, průměru do 100 mm	kus	3,000		0,00	CS ÚRS 2017 01
147	M	542331R99	ventilátor radiální malý plastový EB 100 N T IPX4 dobeh 2-20 min.	kus	3,000		0,00	
148	K	751511063	Montáž potrubí plechového skupiny I čtyřhranného bez příruby tloušťky plechu 0,6 mm, průřezu přes 0,03 do 0,07 m2	m	4,000		0,00	CS ÚRS 2017 01
149	M	429822020	kus přechodový čtyřhranný pozinkovaný průřez do 0,07 m2	kus	1,000		0,00	CS ÚRS 2017 01
150	M	429821040	potrubí čtyřhranné pozinkované průřez do 0,07 m2	m	4,000		0,00	CS ÚRS 2017 01
151	K	998751202	Přesun hmot pro vzduchotechniku stanovený procentní sazbou (%) z ceny vodorovná dopravní vzdálenost do 50 m v objektech výšky přes 12 do 60 m	%			0,00	CS ÚRS 2017 01
D		763	Konstrukce suché výstavby				0,00	
152	K	763121466	Stěna předsazená ze sádrokartonových desek s nosnou konstrukcí z ocelových profilů CW, UW dvojitě opláštěná deskami protipožárními impregnovanými HZDF tl. 2 x 12,5 mm, TI tl. 50 mm 50 kg/m3, EI 45 stěna tl. 100 mm, profil 75	m2	10,830		0,00	CS ÚRS 2017 01
		W	3,8*2,85		10,830			
153	K	763131451	Podhled ze sádrokartonových desek dvouvrstvá zavěšená spodní konstrukce z ocelových profilů CD, UD jednoduše opláštěná deskou impregnovanou HZ, tl. 12,5 mm, bez TI	m2	30,010		0,00	CS ÚRS 2017 01
154	K	998763403	Přesun hmot pro konstrukce montované z desek stanovený procentní sazbou (%) z ceny vodorovná dopravní vzdálenost do 50 m v objektech výšky přes 12 do 24 m	%			0,00	CS ÚRS 2017 01
D		766	Konstrukce truhlářské				0,00	
155	K	766660172	Montáž dveřních křídel dřevěných nebo plastových otevíravých do obložkové zárubně povrchově upravených jednokřídlových, šířky přes 800 mm	kus	3,000		0,00	CS ÚRS 2017 01
156	M	611629360	dveře vnitřní hladké laminované světlý dub pině 1křídlé 90x197 cm	kus	2,000		0,00	CS ÚRS 2017 01
157	M	611656110	dveře vnitřní požárně odolné, CPL fólie, odolnost EI (EW) 30 D3, 1křídlové 90 x 197 cm	kus	1,000		0,00	CS ÚRS 2017 01
158	K	766660716	Montáž dveřních křídel dřevěných nebo plastových ostatní práce samozavírače na zárubeň dřevěnou	kus	1,000		0,00	CS ÚRS 2017 01
159	M	549172600	samoavírač dveří hydraulický K214 č. 13 zlatá bronz	kus	1,000		0,00	CS ÚRS 2017 01
160	K	766682111	Montáž zárubní dřevěných, plastových nebo z lamina obložkových, pro dveře jednokřídlové, tloušťky stěny do 170 mm	kus	3,000		0,00	CS ÚRS 2017 01
161	M	611822580	zárubeň obložková pro dveře 1křídlové 60,70,80,90x197 cm, tl. 6 - 17 cm, dub, buk	kus	3,000		0,00	CS ÚRS 2017 01
162	K	766691914	Ostatní práce vyvšení nebo zavěšení křídel s případným uložením a opětovným zavěšením po provedení stavebních změn dřevěných dveřních, plochy do 2 m2	kus	5,000		0,00	CS ÚRS 2017 01
163	K	998766203	Přesun hmot pro konstrukce truhlářské stanovený procentní sazbou (%) z ceny vodorovná dopravní vzdálenost do 50 m v objektech výšky přes 12 do 24 m	%			0,00	CS ÚRS 2017 01

PČ	Typ	Kód	Popis	MJ	Množství	J.cena [CZK]	Cena celkem [CZK]	Cenová soustava
D	771		Podlahy z dlaždic				0,00	
164	K	771571810	Demontáž podlah z dlaždic keramických kladených do malty	m2	27,130		0,00	CS ÚRS 2017 01
	W		3,25*1,4+2,15*1,2+1,0+3,8*2,45+1,86*1,5+2,68*2,5		27,130			
165	K	771574131	Montáž podlah z dlaždic keramických lepených flexibilním lepidlem režných nebo glazovaných protiskluzných nebo relietovaných do 50 ks/ m2	m2	30,010		0,00	CS ÚRS 2017 01
166	M	597614421R	dlaždice keramické slínuté neglazované mrazuvzdorné TAURUS Nordic SB 29,8 x 29,8 x 0,8 cm	m2	33,011		0,00	
	W		30,01		30,010			
	W		30,01*1,1 Přepočtené koeficientem množství		33,011			
167	K	771579191	Montáž podlah z dlaždic keramických Příplatek k cenám za spárování cement bílý	m2	6,300		0,00	CS ÚRS 2017 01
	W		3,78+2,52		6,300			
168	K	771589195	Montáž podlah z mozaikových lepených Příplatek k cenám za spárování cement bílý	m2	30,010		0,00	CS ÚRS 2017 01
169	K	771591111	Podlahy - ostatní práce penetrace podkladu	m2	30,010		0,00	CS ÚRS 2017 01
170	K	771591221	Izolace, separace, odvodnění ve spojení s dlažbou [Schlüter systém] kontaktní izolace v pásech celoplošně lepená [KERDI 200]	m2	30,010		0,00	CS ÚRS 2017 01
171	K	771990112	Vyrovnání podkladní vrstvy samonivelační stěrkou tl. 4 mm, min. pevnosti 30 MPa	m2	30,010		0,00	CS ÚRS 2017 01
172	K	998771203	Přesun hmot pro podlahy z dlaždic stanovený procentní sazbou (%) z ceny vodotěrná dopravní vzdálenost do 50 m v objektech výšky přes 12 do 24 m	%			0,00	CS ÚRS 2017 01
D	781		Dokončovací práce - obklady				0,00	
173	K	781471115	Montáž obkladů vnitřních stěn z dlaždic keramických kladených do malty režných nebo glazovaných hladkých přes 22 do 25 ks/m2	m2	32,925		0,00	CS ÚRS 2017 01
	W		"WC" (2,1+1,8)*2*1,5-0,9*1,5		10,350			
	W		"umývárna" (1,9+1,5+5,8+1,8)*2,25-1,5*1,45		22,575			
	W		Součet		32,925			
174	M	597610390	obkládačky keramické koupelňové (bílé i barevné) 20 x 25 x 0,68 cm l. j.	m2	36,218		0,00	CS ÚRS 2017 01
	W		32,925*1,1 Přepočtené koeficientem množství		36,218			
175	K	781479195	Montáž obkladů vnitřních stěn z dlaždic keramických Příplatek k cenám za spárování cement bílý	m2	32,925		0,00	CS ÚRS 2017 01
176	K	781494111	Ostatní prvky plastové profily ukončovací a dilatační lepené flexibilním lepidlem rohové	m	21,750		0,00	CS ÚRS 2017 01
	W		2,25*5+1,5*4+1,45*2+1,6		21,750			
177	K	781494511	Ostatní prvky plastové profily ukončovací a dilatační lepené flexibilním lepidlem ukončovací	m	14,900		0,00	CS ÚRS 2017 01
	W		(2,1+1,8)*2-0,9+1,9+5,8-1,5+1,8		14,900			
178	K	781495111	Ostatní prvky ostatní práce penetrace podkladu	m2	32,925		0,00	CS ÚRS 2017 01

PČ	Typ	Kód	Popis	MJ	Množství	J.cena [CZK]	Cena celkem [CZK]	Cenová soustava
179	K	998781203	Přesun hmot pro obklady keramické stanovený procentní sazbou (%) z ceny vodorovná dopravní vzdálenost do 50 m v objektech výšky přes 12 do 24 m	%			0,00	CS ÚRS 2017 01
D 784								
180	K	784111001	Dokončovací práce - malby a tapety				0,00	
	W		Oprášení (ometení) podkladu v místnostech výšky do 3,80 m	m2	49,686		0,00	CS ÚRS 2017 01
	W		(1,8+1,4)*2*2,85-0,9*1,97		16,467			
	W		(2,1+1,8)*2*0,6-0,9*0,5		4,230			
	W		(3,9+3,5+3,7)*2,85-1,5*1,6*2-0,9*1,97*2		23,289			
	W		(1,9+5,8+1,8)*0,6		5,700			
	W		Součet		49,686			
181	K	784171111	Zakrytí nemalovaných ploch (materiál ve specifikaci) včetně pozdějšího odkrytí svislých ploch např. stěn, oken, dveří v místnostech výšky do 3,80	m2	15,438		0,00	CS ÚRS 2017 01
	W		1,5*1,6*2+(0,9*1,97)*2*3		15,438			
182	M	581248440	folie pro malířské potřeby zakrývací, 25μ, 4 x 5 m	m2	16,210		0,00	CS ÚRS 2017 01
	W		15,438		15,438			
	W		15,438*1,05 Přepočtené koeficientem množství		16,210			
183	K	784181101	Penetrace podkladu jednonásobná základní akrylátová v místnostech výšky do 3,80 m	m2	49,686		0,00	CS ÚRS 2017 01
184	K	784191001	Čištění vnitřních ploch hrubý úklid po provedení malířských prací omytím oken nebo balkonových dveří jednoduchých	m2	4,800		0,00	CS ÚRS 2017 01
	W		1,5*1,6*2		4,800			
185	K	784191005	Čištění vnitřních ploch hrubý úklid po provedení malířských prací omytím dveří nebo vrat	m2	10,638		0,00	CS ÚRS 2017 01
	W		(0,9*1,97)*2*3		10,638			
186	K	784211101	Malby z malířských směsí otěruvzdorných za mokra dvojnásobné, bílé za mokra otěruvzdorné výborné v místnostech výšky do 3,80 m	m2	49,686		0,00	CS ÚRS 2017 01
D 786								
187	K	786681R3	Dokončovací práce - čalounické úpravy				0,00	
			Montáž skládacích stěn tříditých přes 7 m2, s dodávkou, včetně pojezdových kolejnič	kpl	1,000		0,00	
188	K	998786203	Přesun hmot pro čalounické úpravy stanovený procentní sazbou (%) z ceny vodorovná dopravní vzdálenost do 50 m v objektech výšky přes 12 do 24 m	%			0,00	CS ÚRS 2017 01
D HZS								
189	K	HZ54211	Hodinové zúčtovací sazby ostatních profesí revizní a kontrolní činnost revizní technik	hod	6,000		0,00	CS ÚRS 2017 01
190	K	HZ51292	Hodinové zúčtovací sazby profesí HSV zemní a pomocné práce stavební dělník	hod	10,000		0,00	CS ÚRS 2017 01
191	K	HZ51312	Hodinové zúčtovací sazby profesí HSV provádění konstrukcí omítkář - štukatér	hod	10,000		0,00	CS ÚRS 2017 01
192	K	HZ52161	Hodinové zúčtovací sazby profesí PSV provádění stavebních konstrukcí izolatér	hod	5,000		0,00	CS ÚRS 2017 01

PČ	Typ	Kód	Popis	MJ	Množství	J.cena [CZK]	Cena celkem [CZK]	Cenová soustava
193	K	HZS2171	Hodinové zúčtovací sazby profesei PSV provádění stavebních konstrukcí sádrokartonář	hod	12,000		0,00	CS ÚRS 2017 01
194	K	HZS2311	Hodinové zúčtovací sazby profesei PSV úpravy povrchů a podlahy malíř, natěrač, lakýrník	hod	5,000		0,00	CS ÚRS 2017 01
195	K	HZS2321	Hodinové zúčtovací sazby profesei PSV úpravy povrchů a podlahy obkladač	hod	8,000		0,00	CS ÚRS 2017 01
196	K	HZS2332	Hodinové zúčtovací sazby profesei PSV úpravy povrchů a podlahy podlahař odborný	hod	5,000		0,00	CS ÚRS 2017 01
197	K	HZS2491	Hodinové zúčtovací sazby profesei PSV zednické výpomoci a pomocné práce PSV dělník zednických výpomoci	hod	15,000		0,00	CS ÚRS 2017 01
Vedlejší rozpočtové náklady								
D	VRN		Zařízení staveniště				0,00	
D	VRN3		Základní rozdělení průvodních činností a nákladů zařízení staveniště	%			0,00	CS ÚRS 2017 01
198	K	030001000					0,00	CS ÚRS 2017 01
D	VRN6		Územní vlivy				0,00	
199	K	060001000	Základní rozdělení průvodních činností a nákladů územní vlivy	%			0,00	CS ÚRS 2017 01
D	VRN7		Provozní vlivy				0,00	
200	K	070001000	Základní rozdělení průvodních činností a nákladů provozní vlivy	%			0,00	CS ÚRS 2017 01
201	K	071002000	Hlavní tituly průvodních činností a nákladů provozní vlivy provoz investora, třetích osob	%			0,00	CS ÚRS 2017 01
202	K	072002000	Hlavní tituly průvodních činností a nákladů provozní vlivy silniční provoz	%			0,00	CS ÚRS 2017 01

LEGENDA MÍSTNOSTÍ

OZNAČENÍ	NÁZEV MÍSTNOSTI	PLOCHA [m ²]
1.1	UMÝVÁRNA	23,71
1.2	IMOBILNÍ WC	3,78
1.3	PŘEDSÍŇ	2,52
CELKOVÁ PLOCHA MÍSTNOSTÍ		30,01

POZNÁMKA:

- 1 SKLADACÍ STĚNA Z LAMINO PANELOU S ROLEPEM DEKORATIVNÍ TAPETOU
POJEZDOVÉ KOLENIČKY UMÍSTĚNÉ V PODLAŽE A NA STROPE
- 2 SKLOPNÉ MADLO
- 3 PEVNÉ MADLO

VTUŽNOSTI SDA PŘEDSTĚNA TL. 100 MM NA CW PROFIL 75mm

PRŮČNÁ Z POROBETONOVÝCH TVARNIC II 100mm

PŘÍZDŮVKA Z POROBETONOVÝCH TVARNIC
PRO ZADIVÁČI A MOBILNÍ WC VÝŠKA MIN. 1240mm!

PŘÍZDŮVKA PRO ROZDÍLNÍ NG ŠITÍ POD OKNÝ VÝŠKA
MAXIMÁLNĚ 830 mm

SPADOVANA PODLAHA Z KERAMICKÉ DLŽBY

ROZŤAMKA
V NÁJMU WC MUSÍ BYT VYUŽITO BEZPĚČNĚ, NEJEDNÁ SE ZUJINOVÁNÍ
VÝŠKY STĚN, NEJEDNÁ SE O ZMĚNU PLOŠE, NEJEDNÁ SE O ZMĚNU
UMÍSTĚNÍ PRŮČNÍ VE VŠECI NA 88 MM NA VÍD PODLAHOVÝCH MAX. 100 MM
NA VD PODLAHOVÝ

SKLADBA PODLAHY

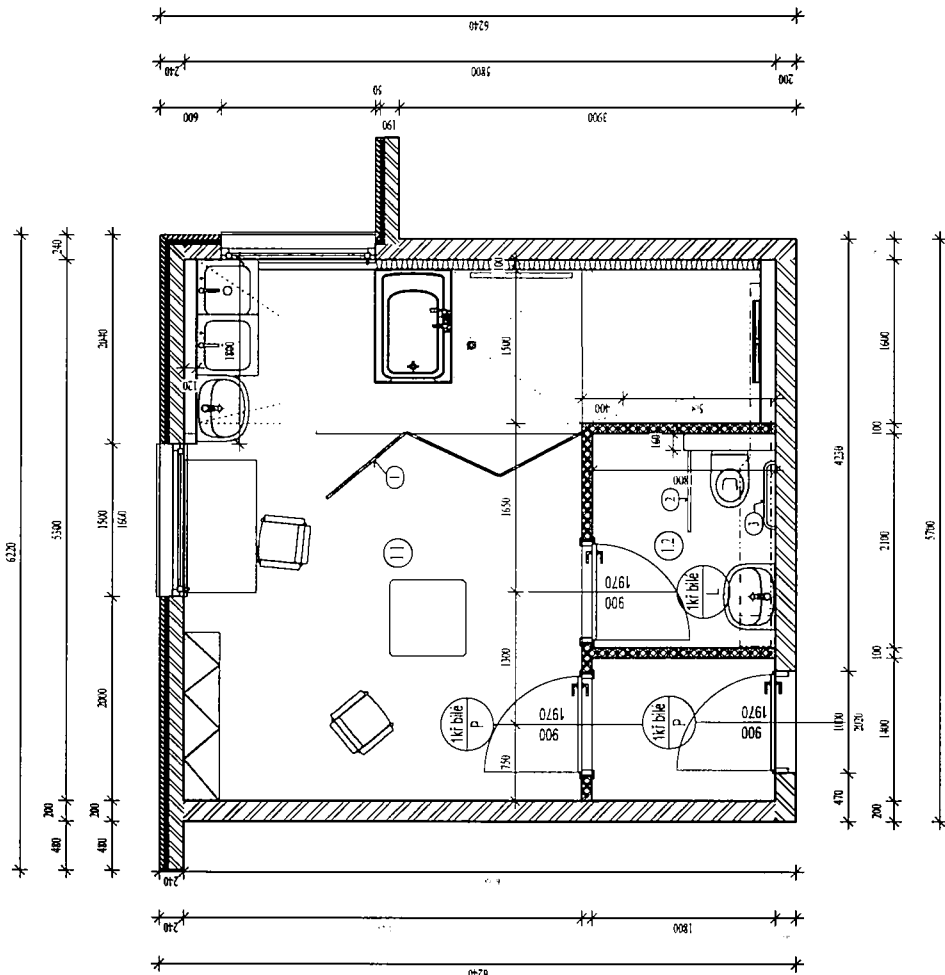
-KERAMICKÁ PROTISKLIZOVÁ DLŽBA S KOFECIENEM SKLIZU MAX. 0,6

-FLEXIBILNÍ LEPIČLOUČENÉ PRO PODLAHOVÉ VYTÁPĚNÍ

-BETONOVÁ VLAZANNA S PĚŠTÍKOVÝM VYTÁPĚNÍM

-TEPELNÁ IZOLACE MIN. 40mm

-OPRAVENÁ IZOLACE PROTI ZEMNÍ VLHKOŠTI



Tento projekt slouží pro účely studie ne pro provádění stavby

VYPRACOVAL	PETR VESELY	[REDACTED]				
Kontroloval	PETR VESELY					
INVESTOR	ZHODNĚSKÁ SOCIJALNÍ					
MÍSTO STAVBY	SALOUNOVA 7, PRAHA					
AKCE	REKONSTRUKCE UMÝVÁRNY ŠALOUNOVA 7, PRAHA II	<table border="1" style="font-size: small;"> <tr> <td>INVESTOR</td> <td>POKRYTÍ</td> </tr> <tr> <td>STAVBA</td> <td>C. PARE</td> </tr> </table>	INVESTOR	POKRYTÍ	STAVBA	C. PARE
INVESTOR	POKRYTÍ					
STAVBA	C. PARE					
OBSAH	PŮDORYS I.N.P. NAVRŽENÝ STAV	<table border="1" style="font-size: small;"> <tr> <td>PRŮLOHA:</td> <td>D.1.B1</td> </tr> </table>	PRŮLOHA:	D.1.B1		
PRŮLOHA:	D.1.B1					



Z-PROJEKT s.r.o.