

Příloha č. 4 Specifikace investičního záměru

1. Popis budovy

Název stavby:

Administrativní a provozní budova T1 – Bonbon

Místo stavby:

Praha Ruzyně, Aviatická č.p. 1017
Letiště sever, Terminál 1 (T1)
Parcelní číslo 2561/1 k.ú. Ruzyně

Popis stavby:

Nosnou konstrukci tvoří železobetonový monolitický skelet (v modulu 6 x 6 m) se ztužujícím jádrem. Půdorysně má objekt obdélníkový tvar o rozměrech 31,4 m x 25,4 m. Obvodový plášť je lehký zavěšený (stáří cca 23 let, realizace 1993-1994), tvořený hliníkovou rámovou konstrukcí se skleněnými výplněmi.

Výstavba předmětného objektu spadá do 60. let 20. stol, kdy byl vybudován areál Sever tzv. Nové letiště. Dispozice podlaží 1.NP a 2.NP pochází z období 1989 – 1995. Obvodový plášť a rekonstrukce 4. – 6. NP, dispozice 5. NP, úprava strojoven VZT a statické úpravy v oblasti dilatace 2. NP pochází z rekonstrukce v posledních 20 letech.

Celkové informace o účelu užívání, umístění objektu a popis budovy jsou uvedeny samostatně v dokumentaci Příloha C - Pasportu budovy, z února 2016, zpracovatel IKA VIN 112, a.s..

Administrativně provozní budova je integrální součástí Terminálu 1. Jedná se objekt č.p. 1017 na pozemku 2561/1 k.ú. Ruzyně. Budova má celkem 9 podlaží, 7 nadzemních podlaží, z toho mezi 3.NP a 4.NP je nižší technické mezipatro (2M) a 2 podzemní podlaží. Objekt je oddílatován od konstrukcí haly.

Vertikální propojení jednotlivých částí je zajištěno hlavními výtahy a schodištěm umístěnými v komunikačním jádru. Ve spodní části sloužící provozu jsou instalovány další provozní výtahy, které obsluhují pouze tyto spodní podlaží.

Jedná se o stavbu pro administrativu a související technologie.

Popis jednotlivých pater budovy

- **6. NP – technické vybavení** (strojovna vzduchotechniky, mobilní operátoři), **kanceláře**, toto patro má nevyhovující světlou výšku pro kancelářský provoz, proto dále bude zpracována varianta se zvýšením světlé výšky tohoto patra.
- **5. NP – kanceláře, reprezentativní prostory vedení letiště**
- **4. NP – kanceláře** (u fasády, obslužné chodby okolo sociálního a komunikačního jádra)
- **3. NP – kanceláře** (nad úroveň střechy letištní haly, obdobné 4. NP)
- **2 M – technické mezipatro** (ve výšce navazujíc na vazníky původní letištní haly, přístup na ocelové pochozí roštové lávky v prostoru střešních vazníků okolní haly)
- **2. NP – kanceláře** (orientovány do letištní haly, původní úroveň ochozu nad letištní halou, dnes navazuje na odletový tranzitní prostor a prostory restaurace)
- **1. NP – jednací místnosti, částečně zasahují tranzitní prostory letiště** (návaznost na příletovou halu, hlavní komunikační prostor podlaží, vyšší režim zabezpečení)
- **1. PP – centrální kuchyně** (obslužná funkce a zásobování), **provozní zázemí** (návaznost na letištní plochu)
- **2. PP – šatny, dílny, sklady, sociální zázemí, provozní zázemí** (technická obsluha objektu, zařízení sloužící vytápění a chlazení objektu)
- **STŘECHA** – technické zařízení vzduchotechniky, antény, prvky monitoringu počasí, hromosvod, odvětrání stoupaček a odvodnění (vnitřními gulami)

2. Popis cílového stavu

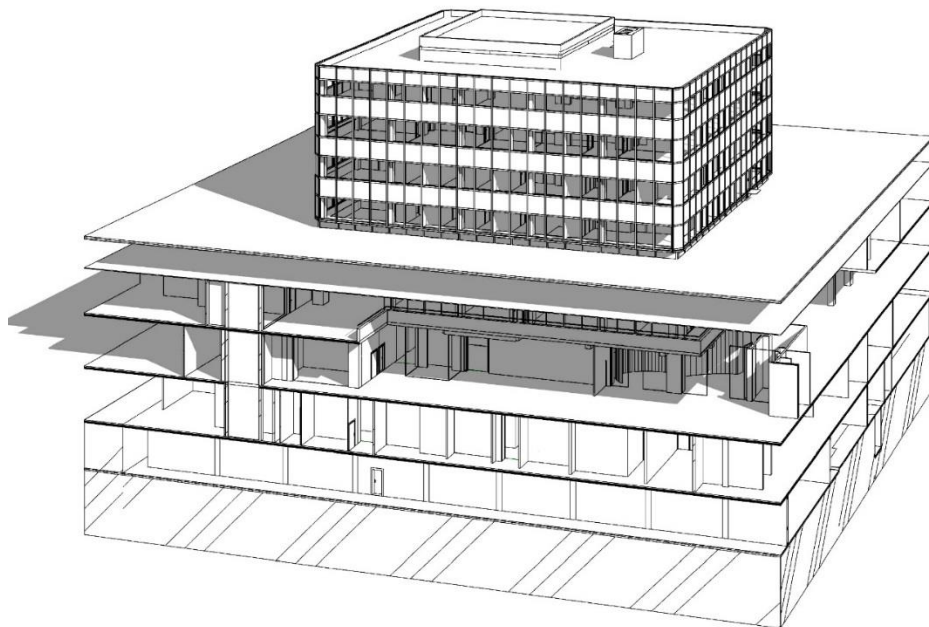
Požadovaným cílovým stavem, který je shodný pro všechny uvedené varianty, je funkční a nadčasové řešení dispozic kancelářských prostor dle aktuálních trendů a designové, současné a technicky proveditelné řešení nového obvodového pláště s důrazem na odkaz původní architektury z 60. let. Architektonické řešení má vhodně doplňovat také okolní stavby – stávající terminálové objekty. Současně je třeba brát zřetel na úsporné tepelně technické parametry nového fasádního pláště a přiměřenou ekonomickou náročnost rekonstrukce objektu.

Architektonická studie bude řešit zejména 1. NP až 6.NP, střechu objektu. Součástí zadání tedy není cíleně řešení změny dispozičního řešení 1.PP a 2.PP, s výjimkou případných nutných zásahů do technologií, které mohou být vyvolány potřebami navazujících vyšších pater budovy (např. výtahy, vzduchotechnika apod.). Významným prvkem, který musí být v rámci studie řešen, je prostor stávající vrátnice č.15 v 1.NP a na ni navazující prostory komunikací a zázemí personálu.

Půdorysný limit objektu musí být zachován, není možné v rámci architektonické studie navrhovat balkóny, konzoly a jiné části, které by vystupovaly ze stávající obálky budovy.

Ve všech patrech je počítáno se stávajícím funkčním využitím, tedy kancelářské prostory a navazujícími komunikačními vazbami. Důležité je dodržení souvisejících technických norem, zejména v souvislosti s hygienickými požadavky a požadavky na technickou infrastrukturu a požární bezpečnost. Na střeše 6.NP je nutno počítat se zachováním antén a prvků monitoringu počasí.

3. Obrazová příloha - pohledy na budovu



Schématické hmotové znázornění budovy



Fotografie současného stavu budovy včetně souvisejících staveb