

## Karlštejn ON - SA Oprava



Investor:

**Správa železniční dopravní cesty, státní organizace**

Dlážděná 1003/7, 110 00 Praha 1

IČO: 70994234, DIČ: CZ0994234

Zapsané v obchodním rejstříku u Městského soudu v Praze, spisová značka A48384

Vinné, duben 2018

Zpracoval: XXXXXXXXXX

### **Informace o parcele a budově:**

Obec:	Karlštejn [531316]
Katastrální území:	Poučnick [663743]
Číslo LV:	195
Pozemek parc. číslo:	st.147 + st.146
Výměra [m <sup>2</sup> ]:	434 + 73
Typ parcely:	Parcela katastru nemovitostí
Mapový list:	KMD
Určení výměry:	Graficky nebo v digitalizované mapě
Druh pozemku:	zastavěná plocha a nádvoří
Budova s číslem popisným:	Karlštejn [401943]; č. p. 194
Stavba stojí na pozemku:	p.č. st.147
Stavební objekt:	č.p. 194
Adresní místa:	Karlštejn 194
Vlastnické právo:	ČR, Správa železniční dopravní cesty, státní organizace, Dlážděná 1003/7, Nové Město, 11000 Praha 1

### **Popis objektu**

Objekt je zděná budova a má tvar obdélníku. Boční přístavby pokračují po pravé straně objektu při pohledu z ulice. Jsou to technické objekty nádraží. Půdorysný rozměr je 18,70 x 11,20 m. Výška objektu je cca 11,50 m. Objekt je zděný s hladkou štukovou omítkou. Na nárožích jsou provedeny bosáže. Na fasádě jsou římsy kordónové (mezi patry a soklová) a římsa hlavní (korunová). Sokl je kamenný pískovcový a nad ním v pásu obložen opukou. Střešní krytina je skládaná z šablon na prkenné bednění. Okna jsou dřevěná zdvojená. Vstupní staré dveře jsou dřevěné. Klempířské prvky jsou z natřeného pozinkovaného plechu. Cestující na nástupišti jsou chráněni přístřeškem na ocelových sloupech. Sestává se z plechové krytiny na dřevěném bednění vynesené krokve. Budova je se dvěma nadzemními podlažími, půdou a podkrovím a je plně podsklepena. Předmětem stavebních úprav v interiéru je v přízemí čekárna s pokladnou, ta se rozšiřuje o úschovnu zavazadel, která se ruší, dále neužívané místnosti v přízemí, obnovení WC pro výpravčího v přízemí VB, objekt skladů (budova bez č.p. na p.č. St.146 a 1478/1) dále vnitřní úpravy pro byty (elektroinstalace, stoupačí vedení pro kanalizaci a vodovod v prostorách chodby schodiště).

Sociální zařízení je samostatný zděný domeček. Půdorysně má rozměry 4,50 x 12,14 m a na výšce má 4,00 m. Domeček je dispozičně členěn na WC muži, WC ženy, úklidová komora a skladová místnost. Bude zde nově vybudováno invalidní WC. Fasáda je hladká vápenoštuková. Střeška je sedlová s velmi malým sklonem a je potažena plechovou falcovanou krytinou.

Objekt skladů je přízemní zděná přístavba s plochou střechou dřevěnými zdvojenými okny, skleněnými tvárniciemi a dřevěnými dveřmi. Střeška je pokryta plechovou falcovanou krytinou.

Prostor před nástupištěm směrem do kolejiště je vydlážděn teracovou dlažbou ohraničenou kamennými obrubníky.

## **Popis stávajícího stavu**

Budova železniční stanice je v současné době v zanedbaném stavu. Celkový vzhled fasády objektu je zchátralý. Povětrnostní vlivy degradují fasádu objektu. Omítka zdiva je místy poškozená, římsy objektu jsou s trhlinami a vydroleným materiálem. Klempířské konstrukce jsou poškozené, lapače střešních splavenin jsou poškozené a některé nefunkční. Objekt i okolí budovy špiní holubí trus. Okna a dveře ve fasádě jsou za hranicí životnosti (stará dřevěná zdvojená okna, dřevěné prosklené dveře a neodpovídají současným normám. Střešní konstrukce je též za hranicí životnosti. Šablonová střešní krytina hlavní budovy, plechová krytina přístavku přístřešku i podkladní bednění je poškozené. U domku WC je střešní konstrukce poškozena v celém rozsahu. Komíny nad střešní částí mají opadané omítky a zdivo je degradováno. Komínové hlavy jsou poškozené. Čekárna stanice s pokladnou je dobou značně opotřebovaná. Omítky jsou omšelé, dlažba stará, dveře jsou poškozené. Jsou zde staré a nevhledné keramické obklady stěn a poškozený nemoderní mobiliář. Úschovna zavazadel bude zrušena (zvětší se dispozičně čekárna s pokladnou). Sklad vedle výpravčího bude zrušen a obnoví se WC. Povrch nástupiště tvoří stará poškozená dlažba a kamenné odlámané obrubníky.

Samostatně stojící domeček sociálního zařízení je umístěn vlevo ze strany uliční fasády. Fasáda je povětrnostními vlivy opotřebovaná, vnitřní vybavení jak WC muži, tak i WC ženy je za hranicí životnosti a neodpovídá současným hygienickým normám. Okna zdvojená dřevěná, stará, netěsnící, neodpovídají současným normám. Střešní konstrukce je plechová, falcovaná.

Mezi oběma objekty je zeď se vstupním otvorem.

Napravo od budovy je přístavek. Je přízemní a stejně jako u budovy a domečku WC je stav identický (fasáda, výplně otvorů, střešní plášť).

## **Navrhované řešení opravy objektu**

### **001 Oprava fasády a výměna výplní otvorů**

- **Vnější omítka** – Nejprve je nutné odstrojení objektu od všech prvků na fasádě. Veškeré nefunkční části budou demontovány bez náhrady. Následně dojde k přípravě podkladu před opravou omítky, omytí tlakovou vodou, a odstranění nesoudržné vrstvy. Kamenný sokl se sestává ze dvou částí. Spodní sokl kamenný bude očištěn, pemrlován, přespárován, v případě barevnostního rozdílu sjednocen a upraven transparentním ochranným nátěrem. Vrchní část soklu, kde je kamenný obklad bude očištěn, přespárován a upraven transparentním ochranným nátěrem. Hydrofobizace pískovcového soklu bude prodyšná. Tam kde chybí část soklu, bude doplněn materiálem obdobného vzhledu. Každou členitost fasády je nutné ochránit podmínkovými lištami (rohy, římsa ...). Omítka bude zpevněna sklokeramickým pletivem zatlačeným do tmele s finální vrstvou flexi štuky. Bude opraven plastický nápis „Karlštejn“ na obou kratších protilehlých fasádách. Barevnost fasád bude vycházet z historické barevnosti (nejlépe okrové či písčité odstíny) a bude

odsouhlasena na predem provedeném vzorku přímo na fasádu. Spodní část fasády objektu bude cca do výše 2,5 m ošetřena trvalým transparentním antigraffiti nátěrem. Veškeré práce na fasádě se budou provádět z lešení zabezpečené sítěmi. Montážní dělníci budou oprávněni k montáži lešení. V horních patrech na vystupujících prvcích bude instalována ochrana proti holubům – hustý systém. Dřevěné bednění štítu bude zachováno a opatřeno novým nátěrem. K výměně dojde pouze lokálně u dožilých prvků, které budou vyměněny za přesné kopie. Nátěry dřevěných venkovních prvků budou prodyšné. Vnější ocelové čistící rošty budou vyměněny za čistící zónu. Vstupní schody u dveří budou opraveny.



- Výplně otvorů – Po vybourání oken a dveří bude opracováno ostění a začištěny vnitřní části omítek. Budou montovány nové dřevěné výplně otvorů.

	<p>Dřevěná ERO okna budou špaletová trojkřídlá s izolačním dvojsklem 4-16-4 s <math>U_w</math> max 1,2 W/m<sup>2</sup>K barva vnitřní bílá, vnější ořech. Budou opatřena vnitřními horizontálními žaluziemi (mimo čekárnu). Vnitřní a vnější parapety budou vyměněny, vnitřní bude z dřevotřísky s dýhou a vnější z poplastovaného plechu. Mříže budou vybourány a nahrazeny novými. Povrchová úprava mříží – žárový zinek.</p>
--	---

Dřevěné EURO vstupní dveře budou buď jednokřídlé nebo dvoukřídlé a opatřeny samozavíračem, okopovým plechem a bezpečnostním kováním, ořech/ořech.



Sklepní okna – stávající ocelová dvířka budou vybourána. Nová budou – ocelový rám s úpravou pozink s výplní mřížkou z tahokovu.



Dojde k vybudování nového okna směrem do ulice v přízemí v dopravní kanceláři.

K opravě fasády patří i podchod od nástupiště. Bude se zde demontovat obklad, a místo něho se budou na stěny nanášet omítky. Stávající buton se pouze zdemontuje a po úpravách stěn se vrátí zpět. Dojde zde i k výměně okna. Podlaha k prvnímu stupni bude řešena v rámci nástupiště – viz nástupiště.

- Prostor nástupiště – Povrch stávajících ocelových sloupů bude obroušen a připraven na nový nátěr a nově natřen včetně hlavic. Teracová dlažba bude vybourána a nahrazena reliéfní betonovou dlažbou. V souvislosti s připravovanou akcí optimalizace trati „Karlštejn (mimo) - Beroun (mimo)” bude pod povrch dlažby nástupiště uložena chránička DN 160 pro účely provizorního zabezpečovacího zařízení SZZ - průchod provizorních kabelů do dopravní kanceláře. Sokl, fasáda, výplně otvorů, prvky atp. viz ostatní kapitoly. Nachází se zde kamenné pítko, které bude očištěno a zrepasováno a přívod vody bude odstraněn. Vnější ocelové čistící rošty budou vyměněny. Vstupní schody u dveří budou opraveny.

Před vstupy budou instalovány čistící zóny.

Bude použito mobilní lešení pro manipulaci a dočasnou ochranu elektronických odbavovacích tabulí.

Před vstupem do čekárny bude provedena betonová rampa (bezbariérový přístup).

Zábradlí k bezbariérové bude provedeno v souladu s vyhl. č. 398/2009 Sb. viz bod 2 – bezbariérové rampy (bude mít 2 madla ve výšce 900 a 750mm + spodní vodící tyč ve výšce 100-250mm).



- Klempířské konstrukce – Stávající klempířské konstrukce na fasádě budou odstraněny a nahradí se novou. Z titan-zinku budou svody, oplechování říms a parapet z poplastovaného plechu. Svody budou včetně kolen a odskoků. Voda bude sváděna z hlavní střechy, přístaveb a přístřešku nástupiště. Svody budou přichycené objímkami a zaústěny do lapačů střešních splavenin, tyto budou buď vyměněny nebo doplněny. Dešťová kanalizace na straně nástupiště bude pročištěna a zprovozněna. Venkovní dešťové svody budou vybaveny novými lapači střešních splavenin. Pod terémem budou svody na straně ulice zaústěny do sklepa objektu a pod stropem svedeny směrem k budově WC a napojeny na stávající potrubí. Bude provedena kamerová zkouška dešťové kanalizace.
- Prvky na fasádě – Demontáž a zpětná montáž konzol (případné zakrytí proti znečištění), poutačů, nástěnek, tabulí, antén, dvířek rozvodných skříní a ostatních konstrukcí na opravované fasádě. Prověření a případné trvalé zrušení nepotřebných konstrukcí. Větrací mřížky budou vyměněny, popřípadě doplněny, ocelové sloupy

nástupiště budou obroušeny, odrezivěny, očištěny a opatřeny novým nátěrem, klimajednotky přeloženy. Budou namontována opatření proti holubům. Dvířka elektroskríní budou nově natřeny. Plynové potrubí a kabely v lištách na fasádě budou zapuštěny do fasády a stavebně začištěny. Bude osazena poštovní schránka a zvonkové tablo. Dojde k odstranění ptáčích hnízd do 30.5.2018, v případě jiného termínu nutno se řídit předpisy ochrany životního prostředí.

- Zpevněné plochy – Prostor před nástupištěm bude předlážděn. Teracová dlažba bude vybourána a nahrazena reliéfní betonovou dlažbou 40x40x4. Bude provedena výměna kamenného obrubníku při dočasném podepření přístřešku proti poklesu a zajištění základů sloupů. Bude provedena dočasná podpěra přístřešku proti poklesu a zajištění základu sloupů.
- Elektroinstalační práce – Bude provedena montáž nového kabelového vedení pro nová venkovní svítidla včetně nasvícení štukového označení „Karlštejn“ a nové prosvětlené piktogramy. (kompletní provedení včetně krabic, chrániček, napojení, uchycení, stavebních přímomocí, zapravení do fasády, úpravy ve stávajícím rozvaděči a dalších veškerých úprav). U funkčních stávajících prvků elektroinstalace a kabeláže bude provedena demontáž, zpětná montáž a zapravení pod omítku. Nevyužití prvky elektroinstalace budou trvale odstraněny, poškozené nahrazeny. Výložníková svítidla na fasádě budou nahrazena LED výložníky. Stávající reproduktory rozhlasu budou vyměněny. Stávající buton na nástupišti bude vyměněn za nový a v uliční fasádě doplněn. Butony budou dle vzoru SŽDC. Bude provedena revize dle vyhlášky 100/1995 Sb., přílohy č.4.
- Oznamovací a zabezpečovací prvky – Budou osazena nová oznamovací zařízení. Stávající budou demontována. Jsou to především hodiny, reproduktory a prosvětlená tabule s názvem železniční stanice (buton) z uliční části objektu vč. úpravy stávající elektroinstalace, zařízení budou napojena na stávající vedení s vhodným ukončením, tzn. část vedení od zařízení po vstup do objektu, vč. průrazu dovnitř objektu bude vyměněna, uložena do chráničky a zapravena do fasády s vhodným ukončením a napojení na stávající vedení v krabici uvnitř objektu. Bude to provedeno tak, aby byla možná výměna vnitřního přívodního vedení ze strany SSZT bez zásahu do nové fasády. Práce na těchto zařízeních je nutné koordinovat se správcem těchto zařízení – správou sdělovací a zabezpečovací techniky SSZT
- Venkovní mobiliář – Stávající mobiliář, poškozený a poničený bude nahrazen novým. Jsou to především lavice (doporučené délky 126 – 130 cm) a odpadkové koše s antivandal provedením, zabezpečeny proti krádeži ukotvením na chemickou kotvu zavěšením na fasádě nebo ukotveny k betonovému podkladu. (určí zástupce investora na místě)

- Manipulace se sutí – Stavební suť bude odvezena a zlikvidována dle platné legislativy do 20 km se složením na příslušné skládce. Výzisk z železného šrotu bude odvezen a složen dle pokynů investora. Samotný šrot je majetkem investora. Hospodaření s vyzískaným materiálem (mimo odpad) bude prováděno v souladu se směrnicí SŽDC č. 42 ze dne 7.1.2013.

## **002 Oprava střešních konstrukcí**

- Oprava střechy – Bude vyměněna střešní krytina včetně bednění. Před demontáží budou demontovány prvky na střeše (komínové lávky, antény a ostatní prvky na střeše). Zde je nutné dbát zvýšené opatrnosti s manipulací s azbestem (střešní krytina). Dbát zásady bezpečnosti práce a na skládce uložit na vyhrazená místa. Následně budou ošetřeny tesařské konstrukce nesoucí skladbu střechy (krokve). Poškozené prvky budou nahrazeny. Podbití přesahů střešní konstrukce bude vyměněno. U přístřešku budou vyměněny všechny krokve. Nové krokve budou vyhotoveny jako repliky historických krokví s dodržáním zdobného ukončení přesahu pozednice. Nová skladba střechy se sestává z tepelné izolace, bednění (jen pod falcovanou krytinu střech s malým sklonem a přesahy hlavní střechy, kde bude bednění z palubek), difuzní fólie, latí a kontralatí, následně bude položena na hlavní budovu vláknocentová skládaná krytina Cembrit, typu Česká šablona v odstínu grafit, případně šedá, kladená diagonálně s lemováním u hřebene a korunní římsy. Krytina z falcovaného plechu přístřešku, přístaveb a klempířské prvky budou barevně sjednoceny s krytinou hlavní budovy. U přístřešku bude pouze nově na krokve bednění, pojistná izolace bez izolace tepelné. Veškeré nové prvky budou impregnovány a ošetřeny proti plísním a dřevokazným houbám. Budou ošetřeny i stávající prvky krovu. Nátěry dřevěných venkovních prvků budou prodyšné, opatřeny silnovrstvou tixotropní lazurou Xyladekor Oversol 2v1.
- Komíny – Komíny nad střešní částí budou ubourány a znovu vyzděny. Opatří se novými komínovými hlavicemi. Nově budou dva komíny pro plynové kotle vyvložkovány.
- Klempířské konstrukce – Střecha přístřešku nástupiště a přístavky budou z poplastovaného falcovaného plechu v barvě šedá/grafit (bude upřesněno investorem), parapety budou také z poplastovaného plechu, žlaby budou půlkruhové podokapní včetně čel a háků z titan-zinkového plechu, žlaby budou opatřeny kotlíky,
- Prvky na střeše – Budou demontovány veškeré prvky na střešní konstrukci. Jedná se především o komínové lávky, antény, sněhové zachytávače, lemování, větrací komínky. Na střeše se nacházejí plechové střešní výlezy, které budou také vyměněny. Nově budou zabudovány výlezy z titan-zinku 600/600. Veškeré nefunkční nepotřebné konstrukce budou demontovány bez náhrady. Nově budou osazeny sněhové zachytávače, antény, větrací komínky, komínové lávky.

- Hromosvod – dodávka a montáž hromosvodu vč. projektové dokumentace, vč. revize a demontáže původního, kompletní provedení včetně jímacích tyčí, naspojování a ostatního materiálu
- Manipulace se sutí – stavební suť bude odvezena a zlikvidována dle platné legislativy do 20km se složením na příslušné skladce, výzisk z železného šrotu bude odvezen a složen dle pokynů investora, samotný šrot je majetkem investora, hospodaření s vyzískaným materiálem (mimo odpad) bude prováděno v souladu se směrnicí SŽDC č. 42 ze dne 7.1.2013.

### **003 Úprava čekárny pro cestující**

- Vedle čekárny (OP08) se nachází místnost pro odbavení zavazadel (OP09). Příčka mezi těmito místnostmi se vybourá. Prostor čekárny se tímto zásahem zvětší. Bude použito mobilní lešení pro manipulaci a dočasnou ochranu elektronických odbavovacích tabulí.
- Povrchové úpravy – Bude vybourána podlaha z teracové dlažby a nahrazena protiskluznou keramickou dlažbou včetně vyrovnání podkladu. (dlažba dle výběru investora). Na stěnách jsou keramické obklady, které se vybourají bez náhrady. Omítky budou opraveny s aplikací perlinky do lepidla a přeštukovány s finální malbou. Proběhne montáž nového hladkého protipožárního podhledu s revizními dvířky. Po čas úprav budou veškeré výplně otvorů a prvky, které jsou pevně spojeny s budovou zakryty proti znečištění.
- Výplně otvorů – Vybourají se obě podávací okna do osobní pokladny vč. vitríny v jednom z nich, v příčce o síle 10-15cm. Do otvorů budou instalována nová podávací pokladní okna, s bezpečnostním zasklením a s komunikačním otvorem s posuvným předávacím okénkem ve spodní části; rámy oken budou lícovat s povrchem vnitřní stěny pokladny. Bude provedena montáž nových vnitřních dveří.
- Vnitřní vybavení – Bude dočasně vyklizeno a zpětně nastěhováno veškeré vybavení po čas provádění oprav, demontáž a zpětná montáž nástěnek, klaprámů, cedulí a ostatních doplňkových konstrukcí. Vybourají se vyzděné lavice u podávacího okénka. Nebudou nahrazeny. Odstraní se kovové zábradlí. Bude zde dodána vnitřní čistící zóna (rohož). Bude instalován nový mobiliář
- Zdravotechnika a ÚT – Provede se nátěr radiátorů. Od domečku WC se do čekárny přemístí delikomat, který bude napojen na vodu a elektroinstalaci se samostatným měřením.



- Elektroinstalační práce – Demontují se a osadí nová svítidla, reproduktor, hodiny. Elektronická odbavovací tabule bude namontována zpět. Vymění se a případně rozšíří elektroinstalace včetně úpravy v rozvaděči. Veškerá instalace v lištách bude zapravena pod omítku do chráničky. U každého koncového prvku budou zřízeny v podhledu revizní dvířka. Nové vedení bude napojeno na stávající vedení s vhodným ukončením. (část vedení od zařízení v rámci místnosti včetně průrazu z místnosti bude vyměněna, uložena do chráničky a zapravena pod omítku nebo podhled s vhodným ukončením a napojení na stávající vedení v krabici). Bude to provedeno tak, aby byla možná výměna kompletního vedení v budoucnu bez zásahu do opravované místnosti.
- Dokončovací práce – Natřou se drobné kovové prvky. Kompletně se vyčistí a umyje prostor pro předání k užívání.
- Manipulace se suť – stavební suť bude odvezena a zlikvidována dle platné legislativy do 20 km se složením na příslušné skládce, výzisk z železného šrotu bude odvezen a složen dle pokynů investora, samotný šrot je majetkem investora, hospodaření s vyzískaným materiálem (mimo odpad) bude prováděno v souladu se směrnicí SŽDC č. 42 ze dne 7.1.2013.

#### **004 Oprava ostatních vnitřních prostor**

- Místnosti OP11 a OP12 v přízemí (místnosti v SV nároží přízemí VB)
  - Povrchové úpravy – Bude stržena podlaha z PVC a nahrazena protiskluznou karamickou dlažbou včetně vyrovnání podkladu. (dlažba dle výběru investora). Omítky budou opraveny s aplikací perlinky do lepidla a přeštukovány s finální malbou. Proběhne montáž nového hladkého podhledu s revizními dvířky. Po čas úprav budou veškeré výplně otvorů a prvky, které jsou pevně spojeny s budovou zakryty proti znečištění
  - ÚT – Provede se nátěr radiátorů.
  - Elektroinstalační práce – Demontují se a osadí nová svítidla, vypínače a zásuvky. Vymění se a případně rozšíří elektroinstalace včetně úpravy v rozvaděči. Veškerá instalace v lištách bude zapravena pod omítku do chráničky. U každého koncového prvku budou zřízeny v podhledu revizní dvířka. Nové vedení bude napojeno na stávající vedení s vhodným ukončením. (část vedení od zařízení v rámci místnosti včetně průrazu z místnosti bude vyměněna, uložena do chráničky a zapravena pod omítku nebo podhled s vhodným ukončením a napojení na stávající vedení v krabici) Bude to provedeno tak, aby byla možná výměna kompletního vedení v budoucnu bez zásahu do opravované místnosti.
- Obnovení WC v přízemí vedle dopravní kanceláře – zde původně WC bylo. Provede se vyklizení místnosti. Dodají se zařizovací předměty a napojí se na nově vybudované stoupací vedení kanalizace a vodovodu. Zde se také opraví omítky stěn, finále podlahy a podhled jako u místností OP11 a OP12.

- Suterén – ve sklepních prostorách dojde k vyklizení komunálního odpadu, vč dřevěného
- Nové stoupací vedení kanalizace a vodovodu – pro čtyři byty (dva po každé straně schodiště v 1. patře a 2. patře) se vybourá stávající stoupací vedení kanalizace a vodovodu a do vybourané drážky se vybuduje nové.
- Elektroinstalace – v přízemí se jednotlivé rozvaděče sdruží do jednoho. Rozvaděče pro jednotlivé byty se vymění za nové. Propojení mezi jednotlivými rozvaděči na chodbě ve schodišti bude také nové.
- Manipulace se sutí – stavební suť bude odvezena a zlikvidována dle platné legislativy do 20km se složením na příslušné skladce, výzisk z železného šrotu bude odvezen a složen dle pokynů investora, samotný šrot je majetkem investora, hospodaření s vyzískaným materiálem (mimo odpad) bude prováděno v souladu se směrnicí SŽDC č. 42 ze dne 7.1.2013

### **005 Objekt sociálního zařízení**

- Kompletní rekonstrukce – dispozice viz příloha
- Vč. nové střechy a fasády shodně s VB
- Povrchové úpravy vnitřní – Bude vybourána stávající keramická dlažba a nahrazena protiskluznou dlažbou včetně vyrovnání podkladu (dlažba dle výběru investora). V místě pro invalidy bude vybourána celá skladba podlahy a bude nahrazena novou skladbou. Na stěnách jsou keramické obklady, které se vybourají a nahradí novými obklady. Omítky budou opraveny s aplikací perlínky do lepidla a přeštukovány s finální malbou. Proběhne montáž nového hladkého protipožárního podhledu s revizními dvířky. Po čas úprav budou veškeré výplně otvorů a prvky, které jsou pevně spojeny s budovou zakryty proti znečištění. V části WC ženy bude provedena stavební úprava pro možnost instalace bankomatu.
- Výplně otvorů – Po vybourání oken a dveří bude opracováno ostění. Budou montovány nové plastové výplně otvorů. Nová okna budou plastová s izolačním dvojsklem 4-16-4 s  $U_w$  max 1,2 W/m<sup>2</sup>K, barva vnitřní bílá, vnější ořech. Do prostoru WC pro invalidy ze strany výpravní budovy bude vybourán otvor a osazeny nové plastové dveře, opatřené samozavíračem a bezpečnostním kováním s koulí. Vnitřní a vnější parapety budou vyměněny, vnitřní bude plastový a vnější z poplastovaného plechu. Otvory po stávajících vybouraných 2ks oknech a 2ks dveří budou zazděny.
- Oprava střechy – Bude vyměněna střešní krytina včetně celé skladby. Následně budou vyměněny tesařské konstrukce nesoucí skladbu střechy (krokve). Přesahy nových krokví budou vyhotoveny jako repliky historických krokví s dodržáním zdobného ukončení. Nová skladba střechy se sestává z protipožárního SDK podhledu, tepelné izolace, bednění, fólie difuzní a parotěsná. Střešní krytina bude falcovaná plechová.

Veškeré nové prvky budou impregnovány a ošetřeny proti plísním a dřevokazným houbám. Viditelné tesařské konstrukce budou natřeny silnovrstvou tixotropní lazurou Xyladekor Oversol 2v1.

- Komíny – komín bude bez náhrady vybourán.
- Klempířské konstrukce – střešní krytina bude falcovaný plech, parapety budou z poplastovaného plechu, žlaby budou půlkruhové podokapní včetně čel a háků z titanizinkového plechu, žlaby budou opatřeny kotlíky, závětrná lišta bude z titanizinkového plechu.
- Zdravotnětechnické instalace – kompletní rozvody vodovodního a kanalizačního systému vč. koncových prvků. Napojení splaškové kanalizace na venkovní hlavní řád cca 2m od budovy vč. výkopů. D+M stávajících vodoměrů
- Elektroinstalační práce – Bude provedena kompletní elektroinstalace. Montáž nového kabelového vedení pro nová svítidla, stropní sálavé panely, veškeré koncové prvky na vedení (vypínače, zásuvky ...) Instalují se nové stropní sálavé panely zapuštěné do SDK stropu. Protože budou veřejná WC užívána i osobami se omezenou schopností pohybu a orientace bude ve všech prostorách objektu (mimo místnost úklidu a místnost pro bankomat), nouzové osvětlení v souladu s čl. 4.3.8 ČSN EN 1838 – viz zpráva požárně bezpečnostního řešení.
- U objektu se nachází Delikomat. Bude odpojen a přemístěn do čekárny pro cestující.
- Hromosvod – D+M hromosvodu vč. PD, vč. revize a demontáže původního, kompletní včetně jímacích tyčí, naspojování a ostatního materiálu
- Manipulace se suť – stavební suť bude odvezena a zlikvidována dle platné legislativy do 20 km se složením na příslušné skládce, výzisk z železného šrotu bude odvezen a složen dle pokynů investora, samotný šrot je majetkem investora, hospodaření s vyzískaným materiálem (mimo odpad) bude prováděno v souladu se směrnicí SŽDC č. 42 ze dne 7.1.2013

#### Standardy WC:

Standardní zařizovací předměty (ref. Jika), předstěnové systémy (ref. Geberit), automatické pisoáry, umyvadla stop ventily, kabinky WC – háčky na oděv, hygokazety na WC ženy vč. závěsného odpadkového koše na zeď, WC souprava – štětka s nádobou nerez na zeď, velkoobjemový zásobník toal. papírů typu JUMBO – nerez, zásobníky papírových ručníků u umyvadel + závěsné koše + el. osušiče rukou, zrcadla nad umyvadla, keramické dělicí příčky pisoárů, výlevka s baterií s prodlouženým ramínkem, dveře se samozavírači + okopové plechy, vstupní dveře bezpečnostní kování.

Nucené odvětrání prostor (podhledové ventilátory – ref. X-MART 15 T INOX s vestavěným doběhem a zpětnou klapkou (průtok 320 m<sup>3</sup>/hod, 25W, 230V), spínání automatickým čidlem.

Sanitární přičky rámy AL, povrch přírodní stříbrný elox, desky dřevotříska potažená laminátem - bílá odolné proti poškození, vč. dveří, zámek WC elox - rozeta s ukazatelem, nouzové otevírání tl. stěn 32 mm, výška 2100 vč. nožiček a zp. profilů.

Případný prostor pro úklid (s výlevkou) musí být uzamykatelný (úprava pro vložku FAB), ostatní kabinky WC zámek.

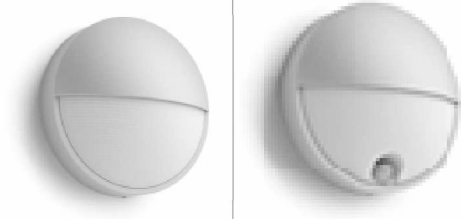


Ohřev teplé vody bude zajištěn 80 l zásobníkovým ohříváčem umístěný v úklidové komoře.

Bezbariérová kabina vybavená dle ČSN 73 4108 vč. signalizačního nouzového volání + navíc nerezový přebalovací pult.

## **006 Budova skladů**

- Z důvodu plánované demolice objektu skladu na p.č. 146 v k.ú. Poučnick v rámci připravované akce „Optimalizace trati odb. Berounka (včetně) – Karlštejn (včetně)“ budou na budově skladů provedeny pouze nejnutnější opravy a údržba, spočívající v obnově nátěru fasády vč. nátěrů jejích kovových a dřevěných prvků.

## **Referenční výrobky**

<b><u>Osvětlení nad vstup z ulice</u></b>	
<b><u>Výložníková LED svítidla</u></b>	
<b><u>Svítidla LED pod přístřešek</u></b>	

## **Specifikace mobiliáře:**

### **Venkovní koše**

*velkoobjemový koš s objemem 120 l., kovový povrch, lze přikotvit do povrchu*



### **Lavičky do čekárny**

*vytříbený design, snadné a pevné kotvení do podkladu (doporučená délka 126 – 130 cm)*



### **Lavičky ven**

*kotvení do povrchu (doporučená délka 126 – 130 cm)*



### Koše do čekárny

koš s objemem 120 l., lze přikotvit do povrchu



### Okno do pokladny

- **Instalační rám**

Rozměry dle zaměření. Monolitní svařenec z ocelových profilů s kotvícími patkami pro zabudování a s úpravami pro ukotvení jednotlivých částí sestavy.

- **Prosklená část**

Bezpečnostní zasklení horní části popř. bočních částí je řešeno plným sklem, **ve středu spodní části bude proveden komunikační otvor s posuvným předávacím okénkem.** Typ bezúletového skla dle požadované balistické odolnosti:

Třída odolnosti: C2 (DIN 522740)

- výrobce ČR, tloušťka 28 mm

TBO3/CZ (ČSN 39 5360), C3 (DIN 52 270)

- výrobce ČR, tloušťka 31 mm

BR4-NS (ČSN EN 1063)

- výrobce NSR, tloušťka 26 mm

Typ zasklívacích obložek: nerez

- **Pultová část**

Rozměry dle zaměření, **bez předávací zásuvky s posuvným žlábkem.**

Typ obkladu pultové části: nerez, ze strany od pokladny povrch dřevo.



### Komunikační zařízení

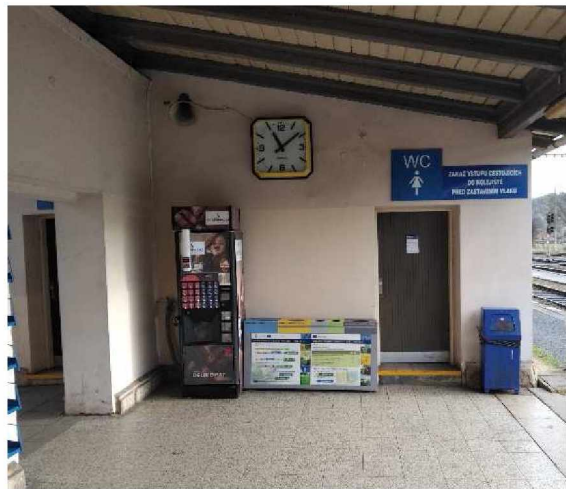
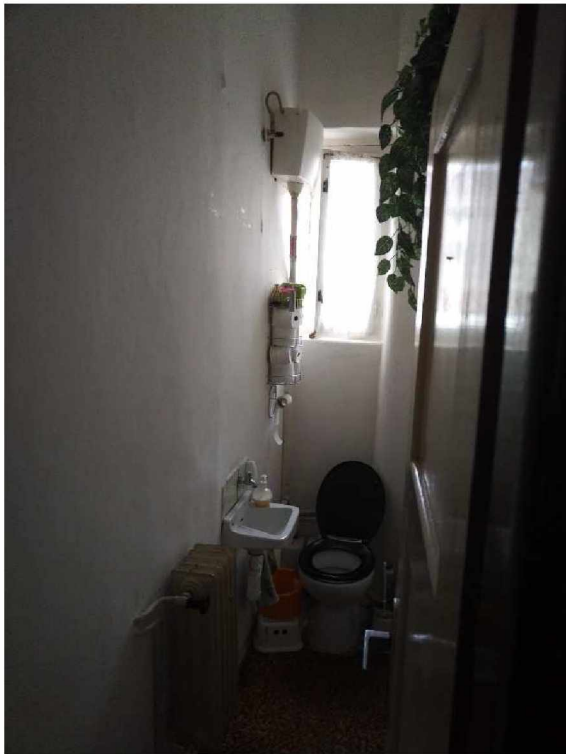
typ: Duplexní INCOM 98

Výrobek opatřen certifikátem shody certifikačním orgánem IKATES s.r.o.

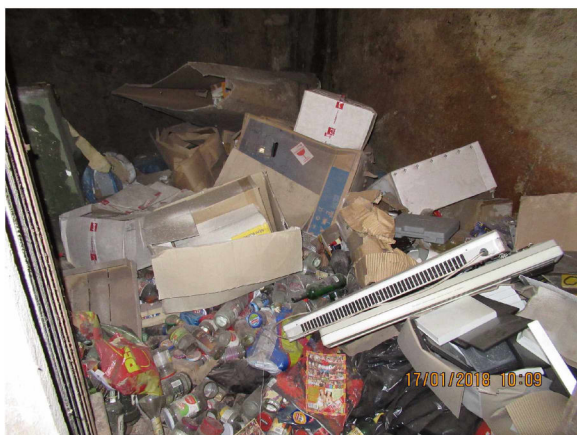
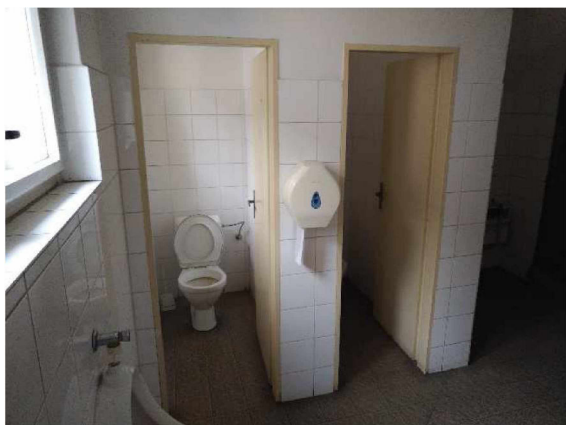


**Fotodokumentace stávajícího stavu**

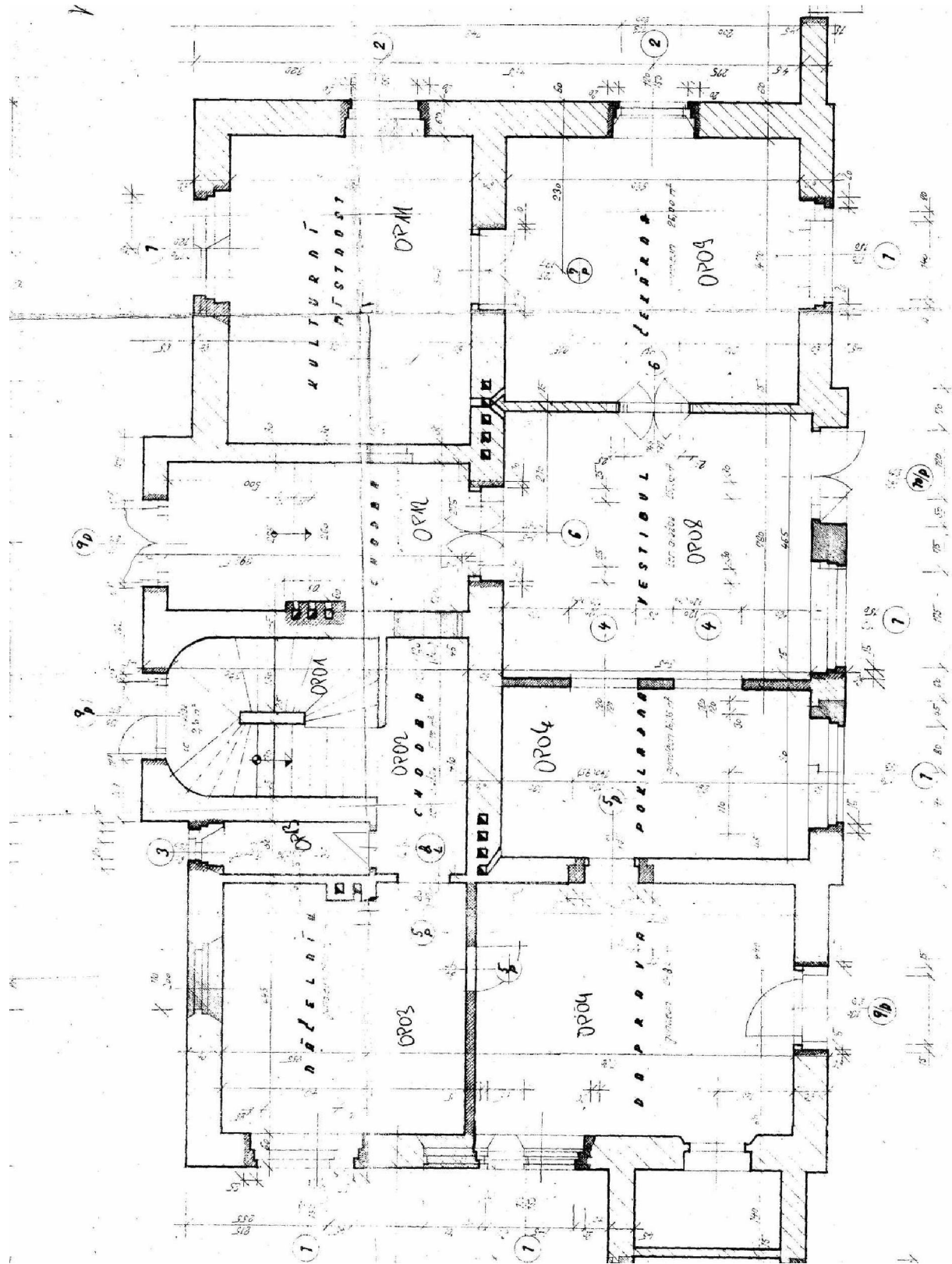








Půdorys přízemí VB – stav k roku 1963



# Katastrální mapa + ortofoto





## **Zásady organizace výstavby**

Místo provádění prací bude vždy odděleno od prostor, kde se bude pohybovat cestující či veřejnost, opatřené výstražnými bezpečnostními cedulemi.

Lešení pro opravu fasády bude realizováno tak, aby byl vždy umožněn přístup do čekárny a k pokladnám. Lešení bude vždy opatřeno sítí zabraňující úletům materiálu větrem a bránící znehodnocení díla povětrnostními vlivy.

Veškeré plochy zasažené stavenišťem a činností Zhotovitele musí být po skončení prací uvedeny do původního stavu.

## **Zvláštní technické podmínky**

- Při provádění prací bude postupováno v souladu s podmínkami, vydanými civilními institucemi (Správa CHKO Český Kras, KHS Středočeského kraje, OŽP MÚ Beroun, Úsek památkové péče MÚ Beroun) i složkami SŽDC a ČD – viz samostatná příloha technické zprávy „Dokladová část“.
- Z důvodu oprav bude po přechodnou dobu třeba zajistit přesun osobní pokladny do místnosti v SV nároží přízemí VB (OP11), která bude dočasně sloužit jako náhradních prostor pro pokladnu. Prodej jízdenek bude po tu dobu zajištěn z okna do boku k přístupové cestě pro cestující. Proto je nutné v předstihu před zahájením oprav čekárny a pokladních okének provést stavební úpravy této místnosti tj. oprava podlahy, instalace mříží otvorových výplní, rekonstrukce elektrorozvodů a výmalba.
- Zhotovitel zabezpečí po celou dobu provádění výměny střešní krytiny, aby nedošlo k ohrožení odkrytých konstrukcí a prostor pod nimi povětrnostními vlivy.
- Zhotovitel je povinen upřesnit termín dodávky oken pro zajištění přístupu do pronajatých prostor.
- Zhotovitel na vlastní náklady zařídí vlastní sociální zařízení pro své pracovníky.
- Zhotovitel je povinen dbát, aby práce v co nejmenší míře omezovaly cestující, veřejnost, nájemce v komerčních prostorech budovy a drážní provoz.

## **Odpadové hospodářství**

Během realizace stavby je třeba dbát o maximální opětovné využití vyzískaných materiálů. V případě, že takovéto využití není možné, vznikají odpady, se kterými bude dále nakládáno v souladu se zákonem č. 185/2001 Sb. v platném znění. V rámci realizace stavby přechází všechny povinnosti původce odpadů na zhotovitele, který za účelem jejich plnění ustanoví odpadového hospodáře. Zhotovitel musí zajistit zařazování odpadů podle druhů a kategorií v souladu s Katalogem odpadů (vyhláška č. 381/2001 Sb. v platném znění) a následně odpady utříděné shromažďovat v prostředcích, které zamezí jejich znehodnocení, odcizení nebo úniku. Odstraňování odpadů probíhá prostřednictvím oprávněné osoby, která odpady převezme do svého vlastnictví.

O nakládání s odpady je vedena v souladu s vyhláškou č. 383/2001 Sb. v platném znění průběžná evidence a příslušnému úřadu je každoročně zasíláno hlášení o produkci odpadů a nakládání s nimi. S nebezpečnými odpady je nakládáno na základě příslušného souhlasu a pro každý takovýto odpad je zpracován identifikační list, kterým jsou vybavena místa, kde dochází k nakládání s uvedeným odpadem. Při každé přepravě nebezpečného odpadu jsou vyplňovány evidenční listy a ty zasílány příslušnému úřadu.



V souvislosti s demontáží materiálu s obsahem azbestu je firma provádějící odstranění střešní krytiny z eternitových desek povinna předložit nejméně 30 dnů před zahájením prací (před odstraněním azbestocementové střešní krytiny) na KHS hlášení prací s expozicí azbestu, v souladu s požadavky ust. § 41 zákona č.258/2000 Sb., o ochraně veřejného zdraví a změně některých souvisejících zákonů, ve znění pozdějších předpisů.

Související předpisy:

376/2001 Sb. Vyhláška o hodnocení nebezpečných vlastností odpadů

381/2001 Sb. Katalog odpadů

382/2001 Sb. Vyhláška o podmínkách použití upravených kalů na zemědělské půdě

383/2001 Sb. Vyhláška o podrobnostech nakládání s odpady

384/2001 Sb. Vyhláška o nakládání s PCB

237/2002 Sb. Vyhláška o podrobnostech způsobu provedení zpětného odběru některých výrobků

294/2005 Sb. Vyhláška o podmínkách ukládání odpadů na skládky a jejich využívání na povrchu terénu

352/2005 Sb. Vyhláška o nakládání s elektrozařízeními a elektroodpady

341/2008 Sb. Vyhláška o podrobnostech nakládání s biologicky rozložitelnými odpady

352/2008 Sb. Vyhláška o podrobnostech nakládání s autovraky

374/2008 Sb. Vyhláška o přepravě odpadů

170/2010 Sb. Vyhláška o bateriích a akumulátorech

321/2014 Sb. Vyhláška o rozsahu a způsobu zajištění odděleného soustředování složek komunálních odpadů

352/2014 Sb. Nařízení vlády o Plánu odpadového hospodářství České republiky pro období 2015–2024

248/2015 Sb. Vyhláška o podrobnostech provádění zpětného odběru pneumatik

V případě že uvedené materiály nebudou nadále využitelné pro potřeby SŽDC nebo ČD, stanou se odpadem a bude s nimi nakládáno na základě požadavků platné legislativy v odpadovém hospodářství.

Vznikající odpady budou předávány oprávněným subjektům. V případě, že budou zneškodňovány přímo firmou provádějící stavbu či provozovatelem, zodpovídá příslušný subjekt za to, že budou zneškodňovány v souladu s legislativní úpravou, tzn. v současnosti zejména se zákonem č. 185/2001 Sb. ve znění pozdějších předpisů. Během stavby i během užívání domu nebude horninové podloží kontaminováno např. ropnými látkami, odpadními vodami, apod.

**Ověřovací doložka transformace komponenty**

Ověřuji pod pořadovým číslem **86538**, že tato komponenta je konverzí původní komponenty do PDF/A.

UUID původní komponenty: ee171a8b-e88a-4db7-ade8-9497335e707b

Ověřující osoba: **System**

Vystavil: **Správa železniční dopravní cesty, státní organizace**

Datum: **20.07.2018 08:55:09**



ab495092-ef0a-433d-99c0-ef0209ec5187